

BANCO CENTRAL DE RESERVA DEL PERÚ

RESUMEN INFORMATIVO

N° 36 - 99

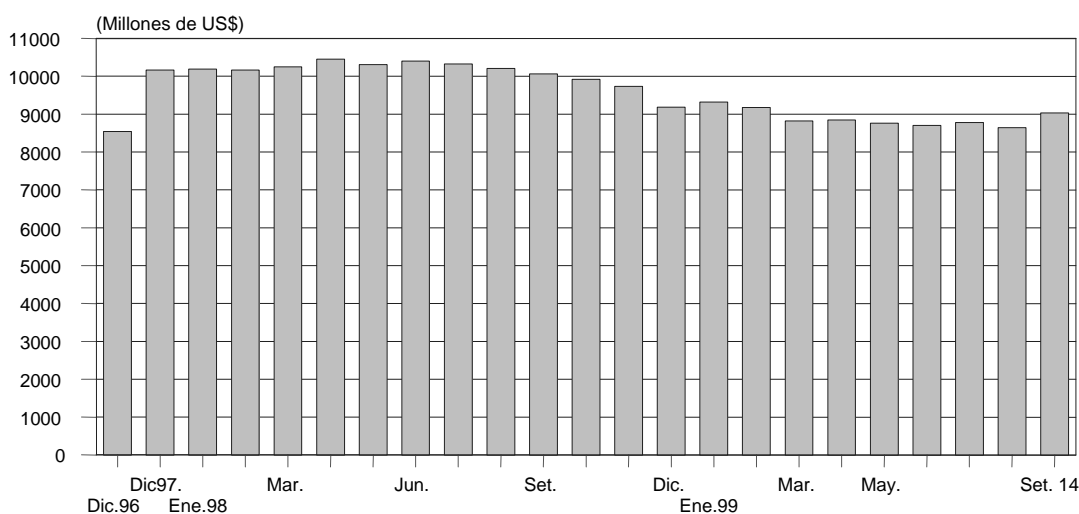
RIN aumentan en US\$ 394 millones

Al 14 de setiembre de este año, las reservas internacionales netas (RIN) ascendieron a US\$ 9 038 millones, nivel superior en US\$ 394 millones al de fines de agosto, sustentado en los mayores depósitos del sistema bancario en el BCRP (US\$ 483 millones), contrarrestados en parte por el retiro de depósitos del sector público en el BCRP (US\$ 92 millones).

La posición de cambio del Banco Central ascendió a US\$ 2 493 millones. Este concepto de liquidez internacional registra un incremento de US\$ 342 millones en lo que va del año.

Reservas Internacionales Netas del BCRP

(Diciembre 1996 – setiembre 1999)



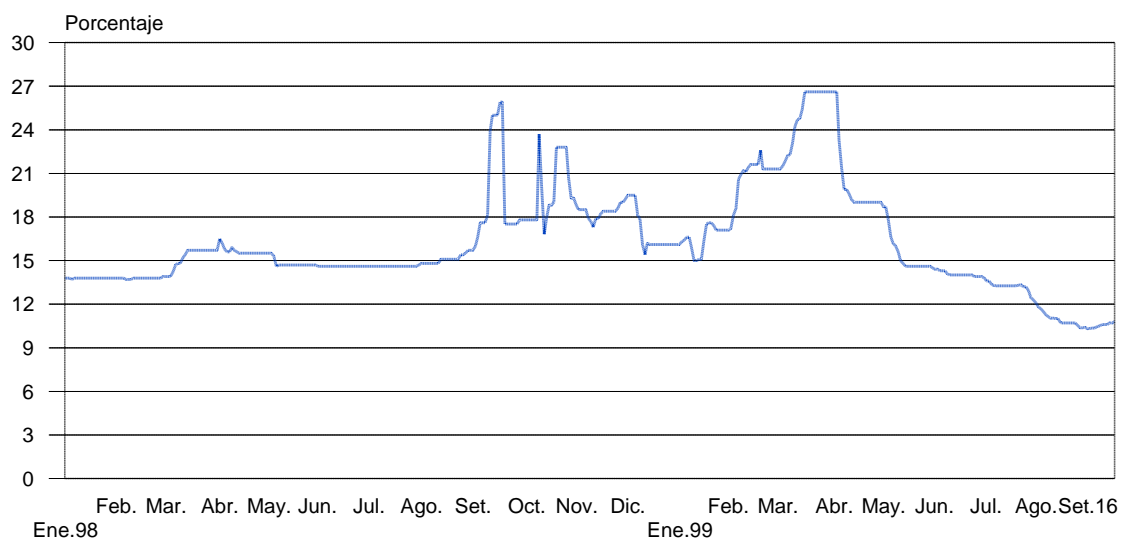
Saldo de emisión primaria al 14 de setiembre en S/. 4 985 millones

Al 14 de setiembre, el saldo de la emisión primaria fue de S/. 4 985 millones, mayor en 1,0 por ciento respecto al de fines de agosto. El flujo positivo de la emisión primaria fue de S/. 50 millones, debido principalmente al retiro de S/. 110 millones de los depósitos del sector público en el Banco Central, lo que fue contrarrestado parcialmente por la colocación neta de Certificados de Depósito del BCRP (CDBCRP) por S/. 70 millones.

Entre el 1 y el 16 de setiembre, las subastas de CDBCRP ascendieron a S/. 440 millones, a una tasa de interés promedio de 11,4 por ciento.

Tasas de interés de CDBCRP *

(Enero 1998 - setiembre 1999)



Cuentas corrientes de la banca en el BCRP en S/. 182 millones

Entre el 10 y el 16 de setiembre, el saldo de las cuentas corrientes de los bancos fue de S/. 182 millones en promedio, llegando a S/. 155 millones el último de esos días. En este período, el BCRP retiró liquidez por S/. 40 millones (S/. 8 millones promedio diario), mediante colocaciones de CDBCRP, a una tasa de interés de 12,6 por ciento.

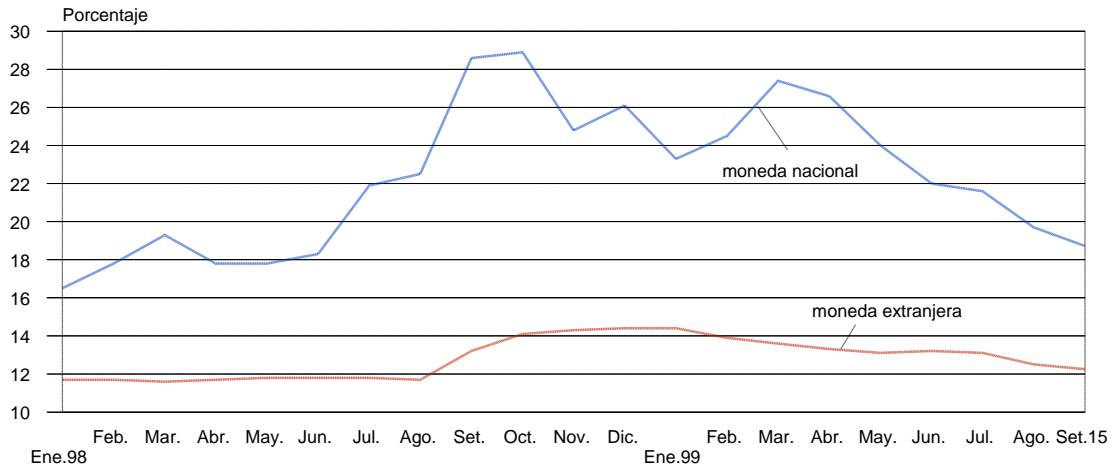
Operaciones monetarias (Millones de S/.)

	Cuenta corriente de la banca en el BCRP al cierre de operaciones del día anterior	Resultado del canje + Transferencias del Banco de la Nación a la banca	Vencimientos de operaciones del BCRP: swaps, reportes y créditos de liquidez	Vencimientos de Certificados del BCRP	Transferencia de billetes a las cuentas corrientes de los bancos	Cuenta corriente de la banca antes de las operaciones del BCRP	Operaciones del BCRP: operaciones cambiarias, colocación CDBCRP, swaps, reportes, subasta de fondos del Banco de la Nación y créditos de liquidez	Cuenta corriente de la banca en el BCRP al cierre de operaciones	Tasa de interés interbancaria en M/N	Tipo de cambio Interbancario venta
	1	2	3	4	5	6	7	8	9	10
Agosto										
Martes 10	269	-6	0	0	78		-120		5,40	3,386
Miércoles 11	222	-26	0	0	49		-30		4,83	3,365
Jueves 12	215	-68	0	0	9		-20		4,84	3,362
Viernes 13	136	-43	0	0	-27		0		6,76	3,355
Lunes 16	66	0	0	203	33		-50		5,05	3,362
Promedio 10-16	169	-29	0	41	28		-44		5,38	3,366
Setiembre										
Viernes 10	272	-127	0	0	15		0		14,4	3,402
Lunes 13	160	-12	0	0	21		0		15,6	3,398
Martes 14	169	-27	0	141	-1		0		12,8	3,406
Miércoles 15	282	-68	0	0	-26		0		12,5	3,409
Jueves 16	188	-69	0	51	25		-40		12,2	3,419
Promedio 10-16	231	-61	0	38	7		-8		13,5	3,407

Tasa de interés activa en moneda nacional baja a 18,7 por ciento

Al 15 de setiembre, la tasa de interés preferencial en moneda nacional de las empresas bancarias para descuentos a 90 días registró un promedio de 18,7 por ciento, inferior al de igual período en agosto (20,5 por ciento); mientras que la tasa de moneda extranjera fue de 12,2 por ciento, también menor a la de igual lapso del mes anterior (13,1 por ciento).

Tasas de interés preferenciales
(Enero 1998 - setiembre 1999)

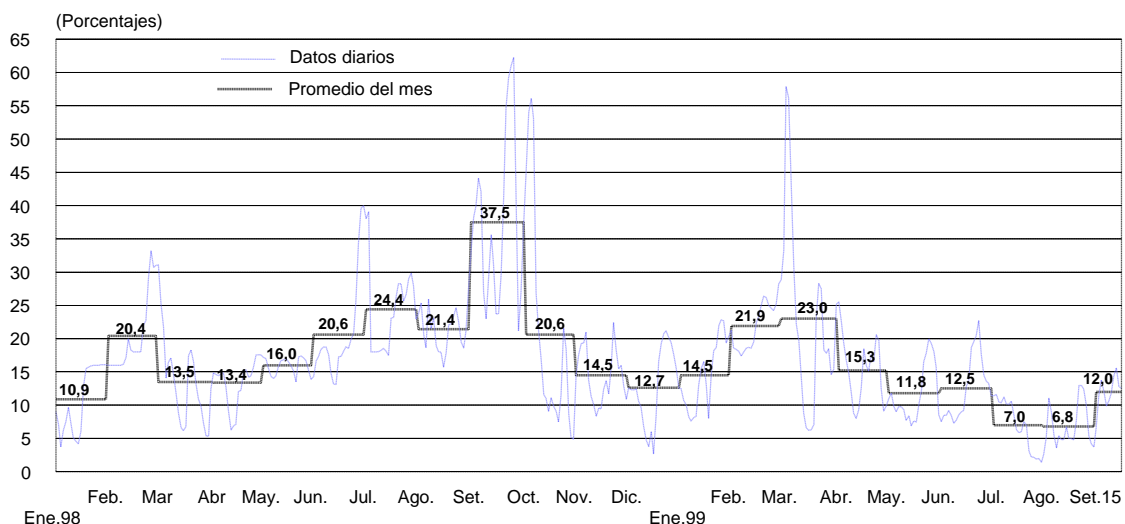


A la misma fecha, la tasa activa promedio en moneda nacional (TAMN) fue de 34,6 por ciento, por debajo de la del mes anterior (35,6 por ciento), en tanto que la tasa activa en moneda extranjera (TAMEX) fue de 16,8 por ciento, similar a la del mes previo.

Tasa de interés interbancaria en moneda nacional en 12,0 por ciento

Entre el 1 y el 15 de setiembre, la tasa de interés en moneda nacional fue de 12,0 por ciento en promedio, superior a la registrada en igual período de agosto (5,9 por ciento).

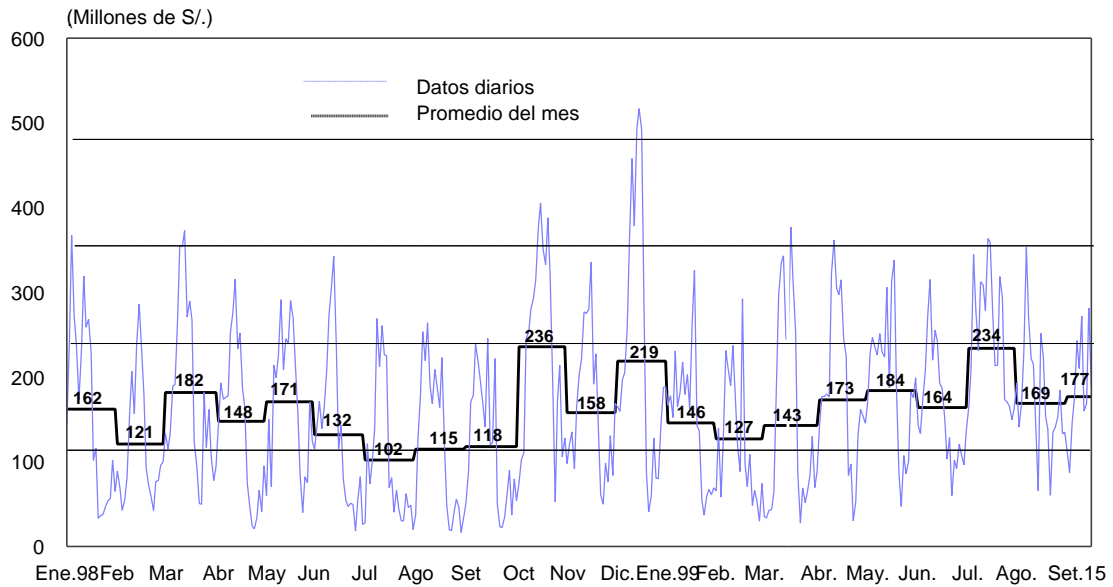
Tasa de interés interbancaria
(Enero 1998 - setiembre 1999)



Al 15 de setiembre, el promedio de la cuenta corriente de las empresas bancarias en el BCRP ascendió a S/. 177 millones, menor al de similar período del mes precedente (S/. 200 millones).

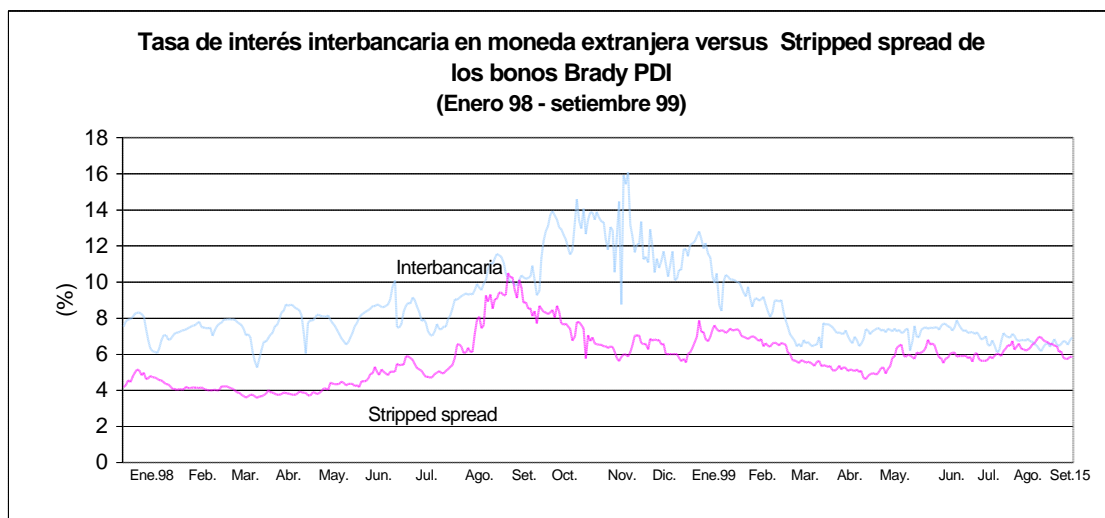
Depósitos en la cuenta corriente de la banca en el BCRP

(Enero 1998 - setiembre 1999)



Tasa de interés interbancaria en moneda extranjera bajó a 6,6 por ciento

Al 15 de setiembre, la tasa de interés interbancaria en moneda extranjera se situó en 6,6 por ciento en promedio, menor a la observada durante igual período en agosto (6,9 por ciento). Asimismo, el *spread* de los bonos Brady peruanos **Past Due Interest (PDI)** respecto de los bonos del Tesoro estadounidense, que es una aproximación al riesgo país percibido por los inversionistas, registra un valor promedio de 6,1 por ciento, inferior al alcanzado en similar período en agosto (6,4 por ciento).

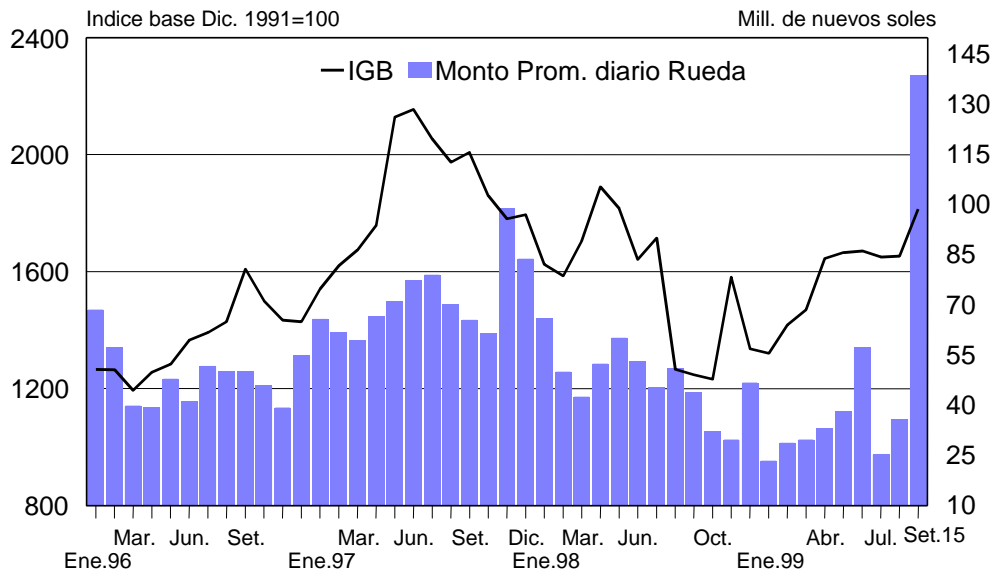


Suben índices general (9,7 por ciento) y selectivo (6,0 por ciento)

Al 15 de setiembre, el índice general de la Bolsa de Valores de Lima aumentó 9,7 por ciento con respecto al cierre de agosto, en tanto que el selectivo lo hizo en 6,0 por ciento. En lo que va del año, dichos índices han aumentado 35,8 y 35,2 por ciento, respectivamente.

Indicadores Bursátiles

(Enero 1996 - setiembre 1999)



Lima, 17 de setiembre de 1999

CUADRO 1 INDICADORES ECONOMICOS

	1998							1999						
	DIC.	MAR.	ABR.	MAY.	JUN.	JUL.	31 Ago.	AGO.	8 Sep.	9 Sep.	10 Sep.	13 Sep.	14 Sep.	SET.
LIQUIDEZ INTERNACIONAL BCRP (Mil. US\$)	Var.													
Posición de cambio	2 151	2 059	2 120	2 210	2 255	2 445	2 495	50	2 491	2 493	2 490	2 493	2 493	-2
Reservas internacionales netas	8 183	8 822	8 845	9 766	8 704	8 781	8 644	-137	8 764	8 808	8 922	8 936	8 938	394
Depósitos del sistema financiero y sector privado en el BCRP	3 064	3 156	3 154	3 087	3 123	3 039	3 051	12	3 219	3 259	3 414	3 433	3 504	483
Depósitos del sector público en el BCRP	3 997	3 641	3 573	3 530	3 390	3 344	3 172	-173	3 126	3 127	3 088	3 080	3 080	-92
OPERACIONES CAMBIARIAS BCRP (Mil. US\$)	Acum.													
Origen Externo de la Emisión Primaria	205	-92	48	102	42	174	0	39	0	0	0	0	0	0
Compras Netas en la Mesa de Negociación	0	19	88	142	41	25	0	0	0	0	0	0	0	0
Operaciones swaps netas	0	-131	0	-0	0	0	0	0	0	0	0	0	0	0
Ventas al Sector Público	-10	19	-40	-41	1	149	0	39	0	0	0	0	0	0
TIPO DE CAMBIO (S/ por US\$)	Prom.													
De intervención en la Mesa de Negociación	s.m.	3,351	3,340	3,327	3,333	3,321	s.m.	s.m.	s.m.	s.m.	s.m.	s.m.	s.m.	s.m.
Compra Interbancaria (Promedio)	3,125	3,374	3,346	3,330	3,337	3,321	3,384	3,361	3,415	3,408	3,400	3,398	3,404	3,402
Venta Interbancaria	Apertura	3,139	3,361	3,349	3,332	3,339	3,323	3,363	3,363	3,420	3,412	3,400	3,396	3,405
	Mediodía	3,138	3,376	3,348	3,332	3,339	3,323	3,389	3,363	3,415	3,408	3,401	3,399	3,407
Sistema Bancario	Cierre	3,138	3,376	3,348	3,331	3,339	3,323	3,388	3,364	3,418	3,411	3,399	3,402	3,405
	Promedio	3,138	3,377	3,349	3,332	3,339	3,323	3,387	3,364	3,417	3,410	3,402	3,396	3,406
Compra	3,129	3,375	3,344	3,328	3,335	3,320	3,381	3,368	3,410	3,403	3,399	3,394	3,397	
Venta	3,139	3,382	3,352	3,334	3,340	3,325	3,385	3,364	3,416	3,411	3,404	3,398	3,406	
Índice de tipo de cambio real (Agosto de 1990 = 100)	87,3	82,1	91,0	90,1	89,9	89,2		91,0						
INDICADORES MONETARIOS														
Moneda nacional														
Emisión Primaria (Var. % mensual)	12,0	-0,1	-2,5	2,6	1,4	12,8	-5,9	-5,9						
(Var. % últimos 12 meses)	5,5	3,5	-0,6	3,4	6,2	6,8	8,4	9,4						
Liquidez (Var. % mensual)	3,9	-1,3	-0,9	1,7	-0,6	6,5	0,4	0,4						
(Var. % últimos 12 meses)	-2,4	-5,8	-7,8	-6,2	-5,2	0,6	4,3	4,3						
Crédito sector privado (Var. % mensual)	2,2	-3,9	-0,6	-0,3	1,5	0,4	2,1	2,1						
(Var. % últimos 12 meses)	6,6	12,4	8,2	8,5	7,2	8,9	11,4	11,4						
TOSE saldo promedio (Var. % mensual)	3,7	-0,2	0,2	1,9	3,4	2,4	2,4	2,4	0,1	1,1	0,8	0,8		
Superavit de encaje promedio (porcentaje respecto al TOSE)	1,7	0,8	0,9	0,6	0,3	1,0	-0,2	-0,2	0,4	0,4	0,0	0,0		
Cuenta corriente de los bancos (saldo promedio mil. S/.)	219	143	173	184	164	234	135	135	210	272	160	169	282	
Créditos de liquidez (millones de S/.)	42	0	0	0	0	0	0	0	0	0	0	0	0	0
Certificados de Depósitos BCRP (saldo Mil. S/.)	280	128	300	780	870	1020	1451	1451	1631	1661	1661	1661	1621	
Operaciones de reporte con CDBCRP (saldo Mil. S/.)	0	0	0	0	0	0	0	0	0	0	0	0	0	0
Subasta de fondos del Banco de la Nación (millones de S/.)	60	0	0	0	0	0	0	0	0	0	0	0	0	0
TAMN	37,1	30,1	37,1	37,1	36,5	35,7	34,7	35,2	34,8	34,8	34,4	34,2	34,5	34,7
Interbancaria	12,6	23,0	15,2	11,8	12,5	7,0	3,7	6,8	10,7	11,8	14,4	15,6	12,8	11,9
Preferencial para descuento 90 días	24,2	27,4	25,6	24,0	22,0	21,6	19,0	19,7	17,5	15,7	15,7	15,5	15,9	18,8
Operaciones de reporte con CDBCRP	17,5	s.m.	s.m.	s.m.	s.m.	s.m.	s.m.	s.m.	s.m.	s.m.	s.m.	s.m.	s.m.	s.m.
Créditos de liquidez	18,5	s.m.	s.m.	s.m.	s.m.	s.m.	s.m.	s.m.	s.m.	s.m.	s.m.	s.m.	s.m.	s.m.
Del saldo de CDBCRP	16,9	26,6	19,0	14,5	13,8	12,3	10,4	10,4	10,6	10,6	10,6	10,6	10,7	
Subasta de fondos del Banco de la Nación	20,8	s.m.	s.m.	s.m.	s.m.	s.m.	s.m.	s.m.	s.m.	s.m.	s.m.	s.m.	s.m.	s.m.
Moneda extranjera														
Crédito sector privado (Var. % mensual)	-0,6	1,2	-0,6	0,0	0,0	-0,7	-1,7	-1,7						
(Var. % últimos doce meses)	8,1	2,8	2,8	1,0	-1,3	-3,8	-5,8	-5,8						
TOSE saldo promedio (Var. % mensual)	0,7	0,5	0,1	-0,2	0,8	-1,2	-0,6	-0,6	-0,3	0,0	1,7	-0,2		
Superavit de encaje promedio (porcentaje respecto al TOSE)	0,4	0,3	0,2	0,2	0,1	0,3	-0,8	-0,8	0,0	0,0	1,1	1,4		
Créditos de liquidez (millones de US dólares)	0	0	0	0	0	0	0	0	0	0	0	0	0	0
TAMEX	16,8	17,1	17,0	16,9	16,7	16,8	16,9	16,9	16,9	16,8	16,7	16,9	16,9	16,8
Interbancaria	11,4	7,4	7,1	7,3	7,4	6,9	6,6	6,7	6,6	6,7	6,7	6,5	6,8	6,6
Preferencial para descuento 90 días	14,4	13,6	13,3	13,1	13,2	13,1	11,3	12,5	12,0	12,2	12,1	11,9	12,4	12,2
Créditos de liquidez	11,9	s.m.	s.m.	s.m.	s.m.	s.m.	s.m.	s.m.	s.m.	s.m.	s.m.	s.m.	s.m.	s.m.
INDICADORES BURSATILES	Acum.													
Índice General Bursátil (Var. %)	-15,6	3,7	11,8	1,3	0,3	-1,2	0,3	0,2	-0,1	2,7	2,9	0,4	0,0	0,9
Índice Selectivo Bursátil (Var. %)	-18,2	3,9	13,4	-0,2	0,6	-0,8	0,5	0,5	-0,1	2,8	2,2	-0,1	-0,1	6,9
Monto negociado en acciones (Mil. S/.) - Prom. diario	38,7	24,4	29,2	27,6	52,8	19,5	21,3	29,4	513,4	92,0	417,5	39,5	80,6	149,4
INFLACION (%)														
Inflación mensual	0,62	0,81	0,59	0,47	0,18	0,26		0,17						
Inflación últimos 12 meses	6,01	3,39	3,37	3,24	2,88	2,51		2,41						
INDICADORES GOBIERNO CENTRAL (Mil. S/.)														
Resultado primario	-1 298	136	144	-150	-224	-897								
Ingresos corrientes más donaciones de capital	2 049	2 052	2 218	1 964	1 937	1 774								
Gastos no financieros	3 348	1 916	2 074	2 114	2 161	2 641								
COMERCIO EXTERIOR (Mil. US\$)														
Balanza Comercial	-98	-91	-110	-22	-59	19								
Exportaciones	597	484	435	502	472	534								
Importaciones	695	574	545	525	531	515								
PRODUCTO BRUTO INTERNO (Índice ago.90=100)														
Variac. % respecto al mismo mes del año anterior	-0,6	2,1	-3,6	5,1	4,4	0,1								
COTIZACIONES INTERNACIONALES	Prom.													
Cobre (Londres, c/US\$lb.)	66,8	62,5	68,5	68,5	64,3	74,4	74,9	74,7	79,3	79,7	79,6	79,7	79,3	78,8
Plata (H. Harman, US\$/oz.tr)	4,89	5,20	5,09	5,30	5,08	5,23	5,24	5,30	5,19	5,27	5,21	5,17	5,16	5,20
Zinc (Londres, c/US\$lb.)	43,5	46,7	46,2	47,2	45,3	48,6	52,4	51,3	55,1	55,1	64,8	64,5	64,1	64,5
Oro (Londres, US\$/oz.tr)	291,2	286,3	282,9	277,1	261,6	256,3	256,2	256,9	256,4	257,5	256,5	259,9	257,3	256,4
Petróleo (West Texas Intermediate, US\$/b)	11,3	14,6	17,4	17,7	17,9	20,0	22,2	21,3	22,7	23,0	23,6	24,2	23,9	22,8
Dólar/DEG	1,402	1,363	1,355	1,350	1,340	1,340	1,370	1,364	1,388	1,375	1,372	1,371	1,371	1,372
Yen/Dólar (N. York)	117,2	119,7	119,6	121,9	120,8	119,9	109,4	113,3	110,8	108,9	109,3	106,5	106,5	109,2
Euro/Dólar		0,919	0,925	0,941	0,963	0,968	0,945	0,943	0,942	0,944	0,955	0,968	0,964	0,948
LIBOR a tres meses (%)	5,2	5,0	5,0	5,0	5,2	5,3	5,5	5,4	5,6	5,5	5,5	5,5	5,5	5,5
Dow Jones (Var. %)	0,0	5,2	11,2	-2,1	2,4	-2,9	-0,8	-1,4	0,0	0,4	-0,5	0,0	-1,1	1,0
Rendimiento de los US Treasuries (30 años)	5,1	5,6	5,5	5,8	6,0	6,0	6,1	6,1	6,1	6,1	6,0	6,1	6,1	6,1
Striped spread de los bonos PDI (puntos básicos)	642	595	619	646	607	684	666	661	617	582	573	675	586	615
Bonos FLIRB	54,7	57,1	61,3	58,2	54,1	56,1	51,0	52,1	53,8	54,1	55,1	55,3	54,8	53,4
Bonos Brady PDI	61,4	62,3	68,2	63,9	60,3	62,1	58,4	59,1	60,5	61,8	62,4	62,2	61,9	60,6