



### 3. Potencialidades productivas

#### **Estructura productiva**

De acuerdo a información del INEI publicada para el año 2006, el producto bruto interno de San Martín representó apenas el 1,0 por ciento del total nacional evidenciando una brecha respecto a la participación territorial que es de 4 por ciento.

La estructura productiva del departamento está claramente concentrada en el sector agropecuario que tiene una participación de 24 por ciento, mientras que en todo el país este sector sólo alcanza una participación de 5 por ciento. Los servicios (educación, salud, y servicios a empresas y financieros) tanto privados como públicos participan con el 17 y 14 por ciento, respectivamente.



En cuarto lugar está el comercio con una participación de 14 por ciento, que se desarrolla principalmente en la ciudad de Tarapoto, que se ha convertido en un lugar de enorme importancia comercial para la región, con innumerables negocios de venta de distintos bienes como alimentos, ropa, electrodomésticos, mototaxis y automóviles con mucho movimiento de personas realizando transacciones.

Asimismo, es también importante la participación de la manufactura en el PBI departamental, con 12 por ciento del total. Destacan en el departamento la industria de aceites y grasas, bebidas gaseosas, alimentos diversos y de producción de cemento, a cargo de importantes grupos económicos como Romero y Hochschild.

**Cuadro 21**

**PRODUCTO BRUTO INTERNO POR SECTORES DE SAN MARTÍN Y PERÚ 2006  
ESTRUCTURA PORCENTUAL**

Departamento/ País	San Martín		Perú	
	Millones de S/.	%	Millones de S/.	%
Agropecuario	747	24,3	16 596	5,4
Pesca	1	0,0	2 099	0,7
Minería	0	0,0	35 606	11,7
Manufactura	365	11,9	44 993	14,8
Electricidad y Agua	32	1,0	5 618	1,8
Construcción	215	7,0	17 041	5,6
Comercio	420	13,7	37 660	12,4
Transportes y Comunicaciones	198	6,4	22 772	7,5
Restaurantes y Hoteles	155	5,1	10 520	3,5
Servicios Gubernamentales	434	14,1	20 970	6,9
Otros Servicios	510	16,6	90 741	29,8
Total	3 076	100,0	304 615	100,0
Participación San Martín/Perú	1,0			

Fuente: INEI, PBI por Departamentos 2001-2006 y BCR

Elaboración: BCR



## Desarrollos recientes

Respecto a la evolución de la actividad económica, San Martín creció a un ritmo promedio anual de 6,1 por ciento entre el 2001 y el 2006, algo por encima de la tasa promedio nacional que fue de 5,7 por ciento en igual período. Los sectores más dinámicos en ese período tanto a nivel departamental como cuando se les compara con los resultados a nivel nacional, fueron agropecuario y servicios gubernamentales.

San Martín es el primer productor de palma de aceite a nivel nacional y ocupó el primer lugar en la producción de arroz en el año 2006. Por otro lado, el dinamismo de los servicios gubernamentales, se explica por el trabajo conjunto de oficinas gubernamentales con programas de lucha contra el narcotráfico financiados por fondos de la cooperación internacional.

**Cuadro 22**

### PRODUCTO BRUTO INTERNO POR SECTORES DE SAN MARTÍN Y PERÚ 2001 Y 2006 TASA DE CRECIMIENTO PROMEDIO ANUAL

Departamento/ País	San Martín			Perú		
	2001	2006	Var.%	2001	2006	Var.%
Sector	Miles de S/. 1994		Promedio 2001-2006	Miles de S/. 1994		Promedio 2001-2006
Agropecuario	373 847	524 110	7,0	10 796 275	13 294 777	4,3
Pesca	659	435	-8,0	625 650	822 528	5,6
Minería	35	49	7,0	7 262 763	9 926 015	6,4
Manufactura	180 820	253 041	7,0	18 118 075	24 590 900	6,3
Electricidad y Agua	12 887	16 690	5,3	2 566 402	3 307 452	5,2
Construcción	89 236	99 660	2,2	5 699 804	8 349 530	7,9
Comercio	193 482	255 507	5,7	17 443 501	23 064 387	5,7
Transportes y Comunicaciones	85 647	113 225	5,7	9 510 883	13 047 071	6,5
Restaurantes y Hoteles	71 033	88 286	4,4	4 785 893	5 984 255	4,6
Servicios Gubernamentales	145 061	221 128	8,8	7 410 051	10 029 393	6,2
Otros Servicios	215 334	266 528	4,4	37 097 790	47 538 449	5,1
<b>Total</b>	<b>1 368 041</b>	<b>1 838 659</b>	<b>6,1</b>	<b>121 317 087</b>	<b>159 954 757</b>	<b>5,7</b>

Fuente: INEI, PBI por Departamentos 2001-2006 y BCR  
Elaboración: BCR



Este crecimiento de la producción se ha evidenciado también en el crecimiento del empleo. Así, de acuerdo a información del Ministerio de Trabajo y Promoción Social, el empleo en empresas de más de 10 trabajadores aumentó en 8 por ciento en promedio en los años 2005 y 2006, en tanto que el 2007 está creciendo a un ritmo de 6,7 por ciento por el efecto que tuvo la sequía que afectó a este departamento a inicios del 2007.

**Cuadro 23**

**CRECIMIENTO DEL EMPLEO EN EMPRESAS DE 10 Y MÁS TRABAJADORES  
POR CIUDADES  
Variación Porcentual 2001-2007**

	2001	2002	2003	2004	2005	2006	Ene-Set 07
Perú Urbano	-1,9	0,0	1,7	2,7	4,5	7,3	8,3
Lima Metropolitana	-1,6	0,4	1,9	2,4	3,8	7,1	8,5
Resto urbano	-3,0	-2,2	1,3	3,6	6,4	8,3	7,5
Trujillo	-4,2	4,8	10,3	5,8	5,6	17,0	16,2
Sullana				-2,7	23,3	14,1	13,9
Talara				9,4	18,7	10,7	13,8
Arequipa	-5,6	-0,5	2,1	2,6	4,2	7,5	11,6
Piura	-3,1	-0,5	0,2	8,9	8,5	8,3	10,7
Cusco	-1,7	-4,9	-2,1	0,6	6,4	5,7	9,7
Pucallpa	-3,5	-2,0	2,1	0,4	2,9	2,1	7,8
Pisco			-1,2	1,3	6,1	6,6	6,9
Tarapoto	-4,0	1,7	0,7	-0,9	7,3	8,7	6,7
Ica	1,7	0,3	9,4	8,8	16,5	10,4	6,7
Puno	-3,5	-2,0	-2,9	-4,4	5,5	3,1	6,2
Huancayo	-3,4	5,1	1,8	2,6	3,8	6,1	5,9
Tacna	-9,3	-3,6	-2,2	-3,7	2,4	2,0	5,7
Chiclayo	-5,7	1,3	2,8	-1,3	3,5	7,5	4,5
Paíta		7,2	-34,0	6,8	-4,6	9,4	3,1
Chincha			-0,5	4,7	15,5	14,2	2,7
Huaraz				9,7	-7,4	3,0	1,3
Iquitos	2,7	-17,1	5,4	6,6	9,1	3,2	0,7
Cajamarca	3,9	-7,8	-1,6	1,4	3,6	4,1	-0,4
Chimbote	-5,5	-9,5	-1,6	2,6	0,4	0,8	-2,0

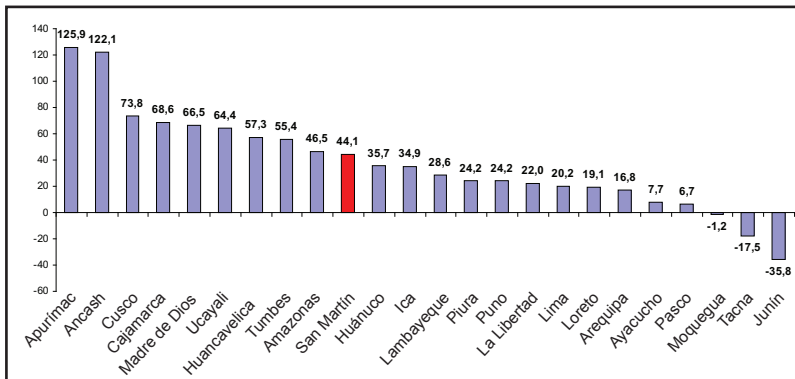
Fuente: Ministerio de Trabajo y Promoción del Empleo

Elaboración: BCR

El indicador del crecimiento del consumo de energía eléctrica per-cápita muestra que San Martín ha tenido un desarrollo superior al promedio, ubicándose en el puesto 10 de 24 departamentos ordenados de mayor a menor crecimiento durante el período 2002-2006.

Gráfico 17

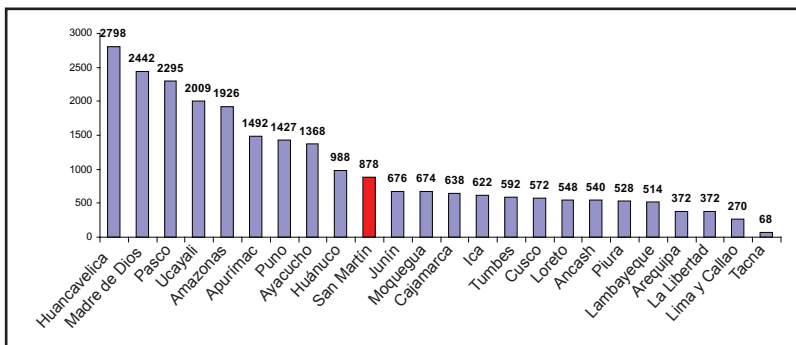
**CRECIMIENTO PORCENTUAL DEL CONSUMO DE ENERGÍA ELÉCTRICA PER CÁPITA, 2002-2006**



Otro indicador para medir la evolución de la actividad económica regional es el número de celulares por persona y a partir de ese dato se observa que San Martín ha tenido un crecimiento importante aunque no tan significativo como el registrado en otros departamentos como Huancavelica o Madre de Dios.

Gráfico 18

**CRECIMIENTO PORCENTUAL ACUMULADO DE LAS LÍNEAS CELULARES PER CÁPITA, 2003 - SETIEMBRE 2007**





Asimismo, analizando información sobre el tráfico de pasajeros en el transporte interprovincial se observa que para el período 2003-2006, éste aumentó en 23,7 por ciento en promedio anual, lo que es consistente con el crecimiento de la actividad comercial en la región, así como con el asentamiento migratorio.

Cuadro 24

**TRÁFICO DE PASAJEROS ESTIMADO EN EL TRANSPORTE INTERPROVINCIAL SEGÚN  
REGIÓN DE DESTINO, 2003 - 2006**

Región	2003	2004	2005	2006	Var. % Anual 2003-2006
LORETO	37 001	51 015	54 867	81 363	30,0
SAN MARTÍN	221 521	352 460	366 304	419 500	23,7
PIURA	2 134 154	2 071 915	2 081 469	3 943 989	22,7
UCAYALI	205 874	217 376	226 332	351 888	19,6
CUSCO	1 012 132	1 093 723	1 310 713	1 601 354	16,5
CAJAMARCA	1 135 539	1 372 319	1 444 891	1 686 900	14,1
HUANCAVELICA	470 189	555 090	593 403	666 730	12,3
LA LIBERTAD	2 980 628	3 761 090	3 834 948	3 863 248	9,0
APURÍMAC	349 626	421 050	433 340	449 239	8,7
PUNO	883 875	988 667	1 099 928	1 104 658	7,7
AMAZONAS	149 394	138 493	157 279	179 147	6,2
JUNÍN	2 954 739	3 170 309	3 244 488	3 422 073	5,0
LAMBAYEQUE	2 845 234	3 117 197	3 253 174	3 290 273	5,0
TACNA	1 473 058	1 524 343	1 542 780	1 676 296	4,4
ICA	4 944 975	5 919 858	5 878 922	5 619 261	4,4
HUÁNUCO	764 439	826 841	847 163	861 590	4,1
AREQUIPA	5 305 811	5 243 781	5 399 615	5 967 021	4,0
PASCO	841 446	884 709	892 017	935 718	3,6
MOQUEGUA	1 510 505	1 479 703	1 512 221	1 648 935	3,0
ANCASH	1 965 733	2 059 731	2 109 060	2 136 511	2,8
AYACUCHO	783 235	829 360	854 808	837 837	2,3
LIMA	20 610 296	20 519 002	20 752 293	19 070 663	-2,6
LIMA	738 067	669 859	679 291	649 619	-4,2
TUMBES	-	-	-	91 245	-
MADRE DE DIOS	-	-	-	-	-
<b>TOTAL</b>	<b>54 317 471</b>	<b>57 267 891</b>	<b>58 599 608</b>	<b>60 555 058</b>	<b>3,7</b>

Fuente: Ministerio de Transportes y Comunicaciones

Elaboración: BCR



De igual modo, se observa que el parque vehicular en San Martín tuvo un crecimiento de 12,4 por ciento anual, el cuarto más alto en el país, después de Amazonas, Cajamarca y Tumbes, habiendo con ello aumentado el tráfico en las ciudades de Tarapoto, Tocache y Moyobamaba, principalmente.

Cuadro 25

## PARQUE VEHICULAR ESTIMADO SEGÚN REGIÓN 2003 - 2006

Región	2003	2004	2005	2006	Var. % Anual 2003-2006
AMAZONAS	2 019	2 768	3 349	3 684	22,2
CAJAMARCA	9 113	10 311	12 228	13 435	13,8
TUMBES	2 954	3 243	3 801	4 242	12,8
SAN MARTIN	5 373	5 992	6 784	7 626	12,4
MADRE DE DIOS	695	771	881	975	11,9
HUANCAVELICA	1 047	1 092	1 208	1 314	7,9
UCAYALI	7 061	7 437	7 915	8 723	7,3
APURIMAC	3 747	3 896	4 143	4 367	5,2
LORETO	5 610	5 825	6 170	6 489	5,0
AYACUCHO	4 558	4 658	4 974	5 177	4,3
PASCO	4 387	4 551	4 789	4 952	4,1
LAMBAYEQUE	38 315	39 314	41 528	42 649	3,6
MOQUEGUA	8 773	8 979	9 428	9 716	3,5
PIURA	31 157	31 394	32 738	34 181	3,1
PUNO	26 645	27 046	28 314	29 194	3,1
LA LIBERTAD	42 837	43 339	45 325	46 465	2,7
HUANUCO	11 624	11 847	12 269	12 526	2,5
LIMA Y CALLAO	846 227	854 549	880 699	898 106	2,0
CUZCO	38 030	38 068	39 222	40 139	1,8
JUNIN	45 545	45 713	46 746	47 256	1,2
AREQUIPA	78 025	78 033	79 676	80 617	1,1
ICA	23 649	23 538	24 008	24 256	0,8
ANCASH	20 714	20 613	20 849	21 069	0,6
TACNA	32 366	32 256	32 466	32 513	0,2
<b>TOTAL</b>	<b>1 290 471</b>	<b>1 305 233</b>	<b>1 349 510</b>	<b>1 379 671</b>	<b>2,3</b>

Fuente: Ministerio de Transportes y Comunicaciones

Elaboración: BCR



## Sector Agropecuario

El departamento de San Martín destaca por ser el de mayor potencial agrícola en la selva alta con una gran variedad de productos como arroz, algodón áspero, maíz amarillo duro, café, cacao, palma aceitera, pijuayo para palmito, entre los más importantes. Pero también en San Martín se cultiva el sacha inchi o maní del Inca, plátano, yuca, naranja, piña y uvas, cultivos importantes en la región.

El cultivo de orquídeas y de almizcle<sup>24</sup>, plantas medicinales y la extracción de maderas también constituyen fuentes generadoras de ingresos para los pobladores. Adicionalmente, el potencial ganadero ha cobrado mayor importancia con la inversión reciente del Grupo Gloria en la instalación de una planta procesadora de leche fresca.

**Cuadro 26**

### **SUPERFICIE CON Y SIN PROTECCIÓN ECOLÓGICA EN SAN MARTÍN, 2001**

Región	Miles de hectáreas	Estructura Porcentual
Total	5 004	100,0
Sin Protección Ecológica	1 035	20,7
Superficie Agrícola	485	9,7
Superficie No Agrícola	550	11,0
Tipos de tierras con protección ecológica	3 968	79,3
Bosques de Montaña	2 345	46,9
Pajonales 1/	6	0,1
Bosques de Colinas	1 006	20,1
Pantanos y Aguajales	17	0,3
Cochas	1	0,0
Áreas Naturales Protegidas por el Estado	394	7,9
Áreas Naturales Protegidas por la Región	200	4,0
Memo:		
Superficie en km <sup>2</sup> San Martín	51 253	
Superficie en km <sup>2</sup> Perú	1 285 216	
Participación San Martín/Perú	4,0	

1/ Lugares húmedos en los que crece vegetación silvestre

Fuente: Ministerio de Agricultura -Instituto Nacional de Recursos Naturales (INRENA)

Elaboración: BCR

24 Especie que se utiliza para perfumería.





De acuerdo con información del Ministerio de Agricultura e Inrena, de las 5 millones de hectáreas que existen en el departamento de San Martín, aproximadamente el 80 por ciento son tierras con protección ecológica y cerca de un 10 por ciento, 485 mil hectáreas, tiene posibilidades de ser utilizada para la agricultura, de las cuales aproximadamente 315 mil están en producción.

En términos de hectáreas cultivadas, San Martín participa con el 16,6 por ciento del total nacional en tanto que aporta el 7,5 por ciento del valor bruto de producción del país. Ello significa que los rendimientos a nivel nacional son en promedio hasta 2 veces más altos que los de San Martín, a pesar de que en algunos productos como el café, cacao y otros cultivos en determinadas zonas se han logrado rendimientos excepcionales, como el caso del maíz amarillo duro en los campos de San Fernando, los palmitos en Alianza S.A., la palma en Palmas del Espino, entre otros.

**Cuadro 27**

**SUPERFICIE AGRÍCOLA Y VALOR BRUTO DE PRODUCCIÓN  
EN EL PAÍS Y SAN MARTÍN, 2006**

Región	Millones de hectáreas Cultivadas	Millones de soles de 1994 VBP agrícola
Perú	1,9	10 611
San Martín	0,3	1 759
Participación San Martín/Perú en Superficie Cultivada	16,6	
Valor Bruto de Producción de San Martín		792
Participación San Martín/Perú en VBP real	7,5	

Fuente: Ministerio de Agricultura -Instituto Nacional de Recursos Naturales (INRENA)

Elaboración: BCR



El siguiente cuadro muestra la posición relativa de San Martín en la producción agrícola del año 2006 en relación a los demás departamentos del país. Así, se observa que San Martín fue el primer productor de palma aceitera y fue el primero en arroz, habiendo pasado a Piura. Es segundo productor de cacao, después del Cusco, tercero en café, después de Junín y Cajamarca. También es tercero en maíz amarillo duro, después de La Libertad y Lima, cuarto en papaya, luego de Ucayali, Junín y Cusco, y cuarto en piña, después de Junín, La Libertad y Loreto. En otros cultivos como algodón y frijol es sexto y séptimo, respectivamente.

Con el clima excepcionalmente bueno que existe en San Martín y la combinación de pisos ecológicos, es uno de los departamentos que mayor variedad de productos presenta. Sin embargo en términos de la generación de valor son 8 productos los que explican más de las dos terceras partes del valor de la producción agrícola en el departamento.

Así, el arroz, con 22 por ciento del valor de la producción total es el primer cultivo en orden de importancia, seguido del café con 16 por ciento, el plátano con 11 por ciento, el maíz amarillo duro, con 7 por ciento, la palma aceitera con 4 por ciento, la yuca con 3 por ciento, el algodón con 3 por ciento, el cacao con 2 por ciento.



**Cuadro 28**  
**PRODUCCIÓN DE PRINCIPALES PRODUCTOS AGRÍCOLAS POR DEPARTAMENTO 2006**  
(en toneladas)

	Algodón	Arroz	Cacao	Café	Frijol		Maíz		Mango	Palma Aceitera	Palta	Papaya	Piña
					Grano	Seco	Amarillo	Duro					
Total	213 414	2 341 204	30 233	258 314	82 898	1 013 208	320 761	231 693	113 247	168 490	221 244	10 699	
Amazonas		244 868	2 563	26 033	4 018	15 131	641		646	1 430			
Ancash	16 120	1			1 998	81 303	6 048		3 241	261			
Apurímac				2	6 801	2 551	296		935	540			
Arequipa	1 029	208 391			13 347	6 712	99		2 467	46			
Ayacucho		1 250	5 479	3 971	905	1 632	324		1 861	1 076		2 645	
Cajamarca	140	202 841	893	47 729	13 723	71 056	8 317		3 622	2 250		2 403	
Cusco		4 021	7 792	35 029	1 444	7 702	817		3 502	12 155		7 138	
Huánuco	1 504	24 344	1 915	2 006	6 410	27 179	365		1 948	32 543		3 601	
Huancavelica				8	3 235	325	125		315	247			
Ica	92 069				859	48 502	3 458		8 660	3			
Junín	275	5 636	4 045	85 181	4 036	9 066	796		17 297	10 525		110 382	
La Libertad	1 235	258 634	41	303	5 862	178 274	6 495		22 266	8 150		28 361	
Lambayeque	21 950	299 658	14	485	1 625	87 754	29 376		610	117			
Lima	28 118	90			4 623	160 978	8 679		37 484	219			
Loreto		103 716	54	72	4 123	63 775	1 198	298	905	7 323		21 036	
Madre de Dios		9 513	51	35	482	9 738	381		485	1 763		1 689	
Moquegua					208	116	79		1 871				
Pasco	28	3 373	66	6 387	386	6 292	72		1 840	1 364		6 220	
Piura	35 191	359 173	153	2 621	2 607	76 038	248 387		795	2 002			
Puno		586	49	7 431	175	4 745			1 097	2 893		5 051	
San Martín	13 703	476 224	5 963	39 296	4 191	126 886	3 418	194 504	861	11 898		12 454	
Tacna						164			55	54			
Tumbes		101 759	132		55	2 497	625			270			
Ucayali	2 052	37 126	1 023	1 725	1 785	24 792	765	36 891	484	71 361		9 565	
Posición de San Martín	6	1	2	3	7	3	8	1	16	4		4	

Fuente: Ministerio de Agricultura

Elaboración: BCR



**Cuadro 29**  
**ESTADÍSTICA AGROPECUARIA DE LA REGIÓN SAN MARTÍN, 2006**

Principales Cultivos	Producción (TM.)	Superficie Cosechada (Has.)	Rendimiento (Kgs./Ha.)	Precio en Chacra (S/. por kg.)	Valor Bruto de la Producción (Millones S/. 1994)	Participación porcentual en el VBP
<b>SUB-SECTOR AGRÍCOLA</b>	<b>3 465 775</b>	<b>313 757</b>		<b>0,23</b>	<b>792</b>	<b>100,0</b>
<b>CONSUMO HUMANO</b>	<b>910 755</b>	<b>108 976</b>		<b>0,34</b>	<b>312</b>	<b>39,4</b>
Arroz Cáscara	475 018	68 779	6 910	0,48	171	21,6
Plátano	301 068	25 192	12 000	0,26	89	11,2
Yuca	70 772	5 897	12 000	0,23	24	3,1
Naranja	20 612	1 717	11 960	0,27	7	0,9
Piña	12 454	1 038	11 990	0,40	6	0,7
Frijol Grano Seco	4 191	4 191	1 000	2,93	5	0,7
Papaya	11 898	992	11 900	0,32	4	0,5
Limón sutil	5 285	447	11 640	0,33	2	0,2
Mango	3 418	152	24 500	0,26	1	0,2
Tomate	3 661	365	10 240	0,65	1	0,2
Mandarina	1 516	136	11 115	0,29	1	0,1
Palto	861	72	11 940	0,34	1	0,1
<b>CONSUMO INDUSTRIAL</b>	<b>385 973</b>	<b>134 279</b>		<b>0,64</b>	<b>248</b>	<b>31,3</b>
Café	39 296	42 118	930	3,57	126	15,9
Maíz Amarillo Duro	126 886	63 203	2 010	0,41	52	6,5
Palma Aceitera	175 083	7 389	22 900	0,20	29	3,6
Algodón Rama	13 703	11 267	1 200	1,12	22	2,8
Cacao	5 963	8 182	730	3,82	14	1,7
Cocotero	10 220	438	23 470	0,14	4	0,4
Vid	1 693	212	7 980	0,94	2	0,2
Palmito (pijuayo para)	12 670	1 056	11 990	0,40	1	0,1
Soya	334	334	1 000	1,07	0	0,0
Tabaco	124	81	1 530	10	0	0,0



OTROS	2 169 046	70 502	0,11	233	29,4
Pasto Braquiaria	1 282 465	40 943	0,02	142	17,9
Pasto Elefante	598 444	18 337	0,02	66	8,4
Caña de Azúcar (Alcohol)	193 535	3 480	0,02	13	1,7
Pacae	15 142	1 262	0,26	3	0,3
Pasto Kudzu	23 669	762	0,02	3	0,3
Pasto Toro Urco	11 908	1 179	0,01	1	0,2
Aguaje	19 180	857	0,22	1	0,1
Caimito	2 600	153	0,29	1	0,1
Zapote	2 515	148	0,30	1	0,1
Pijuyo fruta	10 674	890	0,25	0	0,1
Frijol Caupí	968	968	1,02	0	0,0
Maní	634	634	1,63	0	0,0
Humarí	948	79	0,24	0	0,0
Taperibá	884	52	0,29	0	0,0
Cocona	955	163	0,23	0	0,0
Cerezo	354	59	0,33	0	0,0
Ciruela	426	71	0,32	0	0,0
Col o Repollo	454	67	0,37	0	0,0
Limon dulce	294	30	0,22	0	0,0
Guayaba	378	59	0,25	0	0,0
Marañón	563	77	0,35	0	0,0
Chirimoya	227	27	0,25	0	0,0
Anona	261	28	0,33	0	0,0
Pepino	246	35	0,32	0	0,0
Toronja	253	25	0,25	0	0,0
Pomarrosa	462	67	0,25	0	0,0
Lima	170	17	0,23	0	0,0
Sachapapa	99	11	0,86	0	0,0
Pasto Pangola	149	6	0,02	0	0,0
Maracuyá	66	9	0,31	0	0,0
Camu-Camu	123	10	0,50	0	0,0

Fuente: Ministerio de Agricultura

Elaboración: BCR



En relación a la superficie sembrada o en verde de los cultivos antes mencionados se puede observar que sólo el café y la palma aceitera registran una evolución ascendente reflejando una tendencia definida año tras año. El plátano es otro cultivo que después de la caída en la campaña 2005/2006 parecería estarse recuperando y se podría estar beneficiando de la creciente demanda mundial por este producto.

Analizando los rendimientos observamos que sólo el café de San Martín, supera los rendimientos promedios a nivel nacional. En maíz amarillo duro, plátano, yuca y frijol hay un reto importante que cumplir y en arroz parecería ser que las distancias se han acortado con la introducción de nuevas variedades como Arroz INIA 507, a cargo del Instituto Nacional de Investigación y Extensión Agrícola.

No obstante estas características generales no muy alentadoras de la producción agrícola de San Martín, hay esfuerzos de varias instituciones del Estado (Ministerio de Agricultura e INIA, principalmente) y asociaciones de agricultores, empresas agroindustriales y organizaciones sin fines de lucro en conjunción con fondos de la cooperación internacional para atacar el problema de la rentabilidad del agro en San Martín.

Estos esfuerzos se han traducido en acciones concretas en el campo de la investigación aplicada<sup>25</sup> para desarrollar variedades más resistentes a enfermedades y plagas y más precoces como las que reseñaremos a continuación. Adicionalmente a la adopción de estas nuevas variedades es necesario instruir a los agricultores para que realicen las labores culturales recomendadas y lograr así mayores rendimientos.

25 <http://www.inia.gob.pe/notas/nota068/>, publicado en mayo del 2006.

**SUPERFICIE SEMBRADA O EN VERDE DE PRINCIPALES CULTIVOS EN SAN MARTÍN  
(En hectáreas)**

Campaña Agrícola	Total	Algodón Áspero	Arroz	Café Superficie Verde	Frijol	Maíz Amarillo Duro	Palma Aceitera		Plátano		Yuca
							Superficie Verde	Verde	Superficie Verde	Verde	
PERÚ 06.	86 783	341 805	76 125	298 246							105 456
2006/2007	243 103	6 806	63 146	47 151	4 058	69 141	17 575	1 374	27 770	6 083	6 083
2005/2006	244 789	11 307	68 781	44 133	4 210	66 333	16 375	1 247	26 865	5 538	5 538
2004/2005	243 666	3 885	77 423	38 234	5 103	71 746	12 350	1 581	28 072	5 273	5 273
2003/2004	220 189	5 121	63 226	37 227	2 765	70 044	9 650	1 503	26 353	4 302	4 302
2002/2003	176 947	3 633	42 276	32 377	1 633	59 161	8 650	1 503	24 528	3 188	3 188
2001/2002	169 728	3 461	44 561	32 288	2 818	50 824	7 960	1 503	22 772	3 543	3 543
2000/2001	179 966	2 945	47 201	30 897	3 012	60 413	9 172	1 467	21 286	3 573	3 573
1999/2000	176 460	11 128	47 772	29 485	3 482	50 826	8 890	1 303	19 540	4 036	4 036
1998/1999	154 471	8 149	49 912	25 469	2 415	47 489	0	0	17 054	3 984	3 984
1997/1998	138 582	5 495	48 880	21 101	2 137	57 870	0	0	0	3 099	3 099

Fuente: Dirección de Información Agraria San Martín

Elaboración:BCR



Cuadro 31

**RENDIMIENTO PROMEDIO (KG/HECTÁREA) EN SAN MARTÍN**

Años	Algodón Áspero	Arroz	Café	Frijol	Maíz Amarillo Duro	Palma Aceitera		Plátano		Yuca
						Superficie Verde	Verde	Superficie Verde	Verde	
PERÚ 06.	6 983	850	1 125	3 666						11 033
2006	1 200	6 910	930	1 000	2 010	22 900	11 990	11 980	12 000	12 000
2005	1 211	6 830	958	1 000	2 040	18 410	13 110	11 630	11 980	11 980
2004	1 240	6 650	940	1 000	2 140	24 410	12 250	12 080	12 020	12 020
2003	1 190	6 340	960	1 000	2 240	21 200	12 540	12 310	12 420	12 420
2002	1 200	6 530	950	970	2 160	22 140	12 350	12 600	12 540	12 540
2001	950	6 520	900	980	2 110	17 960	s.i.	12 160	13 230	13 230
2000	980	6 390	930	940	2 080	14 590	s.i.	11 810	13 020	13 020
1999	630	6 620	900	910	2 180	23 120	s.i.	11 130	13 360	13 360
1998	940	6 760	870	900	2 190	18 840	s.i.	12 480	12 980	12 980
1997	910	6 960	830	860	2 280	24 620	s.i.	10 650	13 530	13 530

Fuente: Dirección de Información Agraria San Martín

Elaboración:BCR



## Algodón

En los últimos años, la Estación Experimental Agraria El Porvenir, ha difundido dos variedades de algodón, Áspero INIA 801 Utquillo y Upland INIA 802 Shanao.

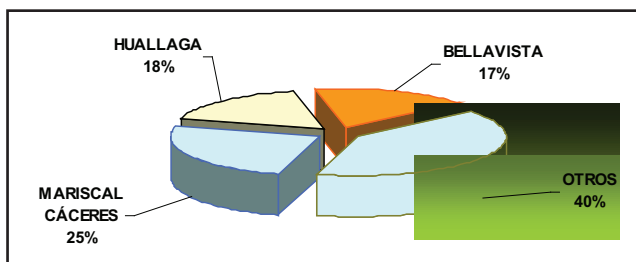
El INIA 802 - “Shanao” es la primera variedad de algodón áspero para la selva peruana; se adapta fácilmente en zonas de topografía accidentada, de pendiente moderada a pronunciada y se siembra en sistemas asociados con otros cultivos como el maíz y frijol, incrementando su rentabilidad y evitando la erosión de los suelos en la selva.

Esta variedad posee numerosas ventajas sobre el algodón tradicional que se siembra en la zona, ya que reduce el período vegetativo de 8 ó 9 meses a sólo 6 ó 7 meses como máximo. El rendimiento sube de 900 a 1 600 kg. por hectárea. Además, es más rendidora en el proceso industrial al alcanzar su fibra una longitud de 26mm frente a 24mm que alcanza el algodón tradicional, con lo cual aumenta su demanda para la confección de prendas gruesas como jeans y para ropa de bebés por la cualidad para absorber la humedad. Esta característica permite también excelentes trabajos de tintorería.

La producción se concentra en las provincias del Huallaga, Bellavista y Mariscal Cáceres, habiéndose sembrado mil hectáreas en el Huallaga con la variedad INIA-802.

Gráfico 19

### DISTRIBUCIÓN DE LA PRODUCCIÓN DE ALGODÓN POR PROVINCIAS 2007



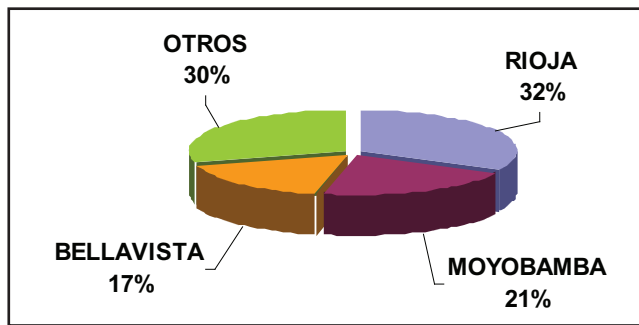
Fuente: DIA - San Martín  
Elaboración: BCR



## Arroz

El rendimiento promedio del departamento fue de 6,9 toneladas por hectárea el año pasado. La variedad desarrollada por el INIA es la 507 – “La Conquista”, que destaca principalmente en el valle del Alto Mayo con rendimientos potenciales de 7 a 9 toneladas por hectárea y un nivel aceptable de resistencia a Pyricularia grisea<sup>26</sup>.

**Gráfico 20**  
**DISTRIBUCIÓN DE LA PRODUCCIÓN DE ARROZ**  
**POR PROVINCIAS 2007**



Fuente: DIA - San Martín  
Elaboración: BCR

La semilla INIA 507 - “La Conquista” se logró como producto de la colaboración interinstitucional suscrita entre la Estación Experimental El Porvenir – INIA, la Cooperación Técnica Alemana - GTZ, el Proyecto Especial Alto Mayo y el co-financiamiento parcial del Proyecto de Innovación y Competitividad del Agro Peruano - Incagro.

## Maíz Amarillo Duro

En San Martín el rendimiento del maíz amarillo duro es de 2 toneladas por hectárea. El INIA 608 - “Porvenir” es un híbrido intervarietal que alcanza un rendimiento potencial de 4 a 6 toneladas por hectárea en seco y de 6 a 8 toneladas por hectárea bajo riego, con un período de maduración de 110 a 120 días.

<sup>26</sup> Hongo que es el principal causante de la reducción de la producción de arroz en el mundo.

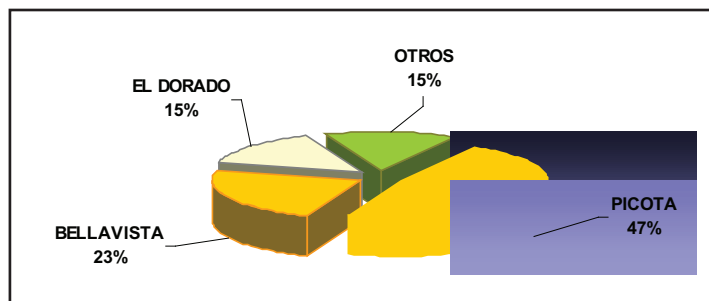


La provincia maicera por excelencia es Picota y es donde el Ingeniero, Jorge Celis, Gerente Agrícola de Industrial Agroselva, perteneciente al Grupo San Fernando, ha obtenido el Premio a la Categoría “Empresas Innovadoras” de Agronoticias en el 2005<sup>27</sup> por el éxito de su Proyecto Piloto con Sistema de Siembra Directa o Labranza Cero, con 700 hectáreas de arroz, soya, maíz amarillo y sorgo.

La técnica utilizada en este proyecto resulta importante para los agricultores de la región ya que consiste esencialmente en el uso mínimo del agua de riego y abono, mediante la labranza mínima, es decir que el suelo no es arado, por lo que mantiene la humedad, pudiendo un cultivo de maíz, soya o sorgo granífero, resistir hasta dos meses sin agua de lluvia cuando el cultivo es en seco.

Gráfico 21

**DISTRIBUCIÓN DE LA PRODUCCIÓN DE MAÍZ AMARILLO DURO  
POR PROVINCIAS, 2007**



Fuente: DIA - San Martín  
Elaboración: BCR

### Café

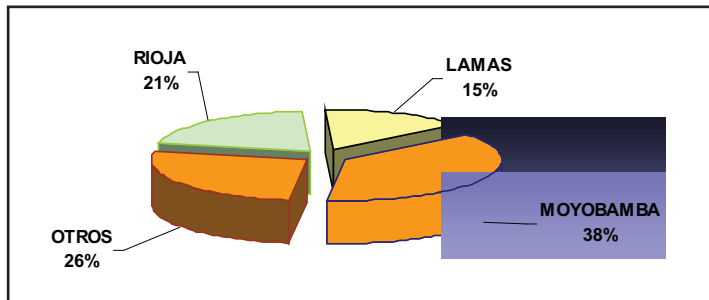
Durante el 2007 San Martín desplazó al Cusco como tercer productor nacional después de Junín y Cajamarca. Las zonas de producción son Moyobamba, Rioja, Lamas, El Dorado, San Martín, Picota, Bellavista, Huallaga, Mariscal

---

27 Agronoticias N° 307 diciembre 2005, pág. 79

Cáceres y Tocache. Se comercializa el grano del café pergamino de diferentes calidades, desde convencional hasta las mejores calidades de orgánicos. Las variedades son arábicas: Típica, Caturra y Catimor.

**Gráfico 22**  
**DISTRIBUCIÓN DE LA PRODUCCIÓN DE CAFÉ**  
**POR PROVINCIAS 2007**



Fuente: DIA - San Martín  
Elaboración: BCR

Se destaca el caso de dos empresas que han logrado exportar gracias a esquemas de asociatividad que les han permitido economías de escala y asistencia técnica para ingresar al exigente mercado internacional a través de las oportunidades que ofrece el sistema de comercio justo en el marco de distintos programas de promoción de cultivos alternativos para la erradicación de la hoja de coca.

La primera de ellas es la Cooperativa Agraria Cafetalera Oro Verde<sup>28</sup>, organización de pequeños cafetaleros unidos voluntariamente. Fue constituida en Lamas en 1999. Tienen 450 familias socias, beneficiando directamente a una población de 3,150 personas, organizadas en 18 comités de base, en las provincias de Lamas y El Dorado.

28 Entrevista con el gerente general de la cooperativa, Ing. Hiderico Bocangel



Actualmente estas familias han logrado estabilidad en zonas que antes se dedicaban al cultivo de la coca, constituyendo pequeños cafetaleros asociados a la organización y que generan una economía familiar lícita diversificada. La productividad en estos ámbitos llega hasta 30 quintales por hectárea<sup>29</sup>, debido a las buenas prácticas agrícolas implementadas, condiciones agroclimáticas adecuadas y la fertilidad de los suelos. La superficie cultivada es de 3 hectáreas por familia en promedio.



La Cooperativa ha recibido diversos premios, entre los que se encuentran: “El mejor café del Nororiente” en el 2001; el “Grano de Plata” en el 2002; el “Grano de Oro” - Café de origen “Shamboycu” en el 2003 y en el año 2004, la cooperativa fue finalista en el primer encuentro “Cafés de calidad del Perú”, obteniendo un galardón especial por su calidad, en el evento auspiciado por la Cámara Peruana de Café.

La marca “Oro Verde” está registrada en INDECOPI desde el año 2003, bajo el lema de “de Lamas al Mundo”, pero el desarrollo de la marca se hizo desde la creación de la cooperativa en el año 1999 para poder diferenciarse de otros cafés existentes en el mercado y poder posicionar su marca con identificación de origen.

Como se ve en el cuadro siguiente las exportaciones de CAC Oro Verde han ido en aumento creciendo 44 por ciento en el 2006 después de exportar 324 toneladas en el 2005 a 468 toneladas en el 2006. Esta cooperativa también exporta 120 toneladas de cacao certificado.

---

<sup>29</sup> El promedio en la zona es de 15 a 16 quintales por hectárea.



Otro ejemplo a destacar es la Asociación de Productores Agropecuarios del Valle Alto Mayo (APAVAM)<sup>30</sup> que nació en 1996 como un proyecto de USAID APAVAM y fue entregada a los miembros de la cooperativa en el año 2000. En la actualidad APAVAM es una cooperativa de segundo nivel compuesta por 46 cooperativas y 1000 productores.

APAVAM ha obtenido el certificado de “comercio justo” por FLO (Fairtrade Labelling Organizations) International, es decir Organizaciones Internacionales de Etiquetado Justo) desde 2005. El comercio justo ha permitido obtener mejores precios por un café de calidad certificada.

Esta organización recibió fondos de la Unión Europea para servicios de extensión que permitan mejorar los niveles productivos y la calidad del café. La Unión Europea proporcionó estos fondos porque APAVAM demostró responsabilidad en la recuperación de créditos en el marco de un convenio anterior con esta institución.

Recién en el año 2005 lograron exportar directamente ellos enviando 38 toneladas a Europa y en el 2006 casi duplicaron este monto a 76 toneladas. Para este año prevén haber crecido 10 por ciento.

## Cacao

Con 6 mil toneladas de cacao, San Martín es el segundo productor nacional después de Cusco que produce 7,8 mil toneladas. Hasta antes de 1998 en la región San Martín existían aproximadamente 600 hectáreas<sup>31</sup>, la mayoría de ellas trabajadas con sistemas antiguos, sembradas con semilla sin calidad genética y sin ningún tipo de aplicación de prácticas agronómicas eficientes. Hoy esa situación ha cambiado y se cosechan entre 12 y 17 mil hectáreas, principalmente en tres provincias, Tocache, Mariscal Cáceres y Huallaga, que concentran el 76 por ciento de la producción.

---

30 Entrevista con el presidente de la Asociación de Productores Agropecuarios del Valle Alto Mayo, APAVAM, Heine Dávila.

31 Diagnóstico de la Cadena Agroproductiva del Cacao, Ministerio de Agricultura, IICA, CIADA y GTZ, agosto 2005, en [http://www.portalagrario.gob.pe/dgpa1/ARCHIVOS/cacao\\_des2.pdf](http://www.portalagrario.gob.pe/dgpa1/ARCHIVOS/cacao_des2.pdf)



Cuadro 32  
EXPORTACIONES DE CAFÉ - PRINCIPALES EMPRESAS DE SAN MARTÍN

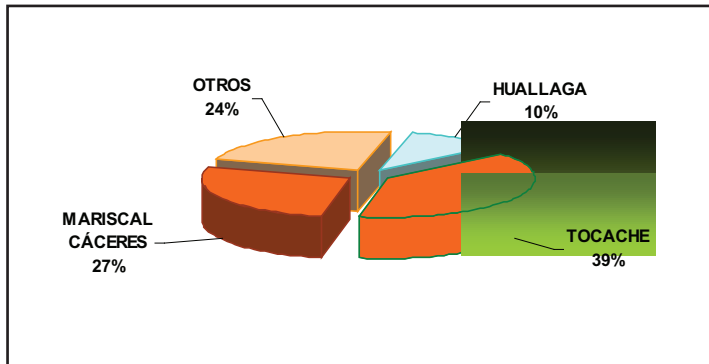
EMPRESAS	2005			2006			2007 1/		
	Mil. US\$	TM.	US\$/Kg	Mil. US\$	TM.	US\$/Kg	Mil. US\$	TM.	US\$/Kg
PERALES HUANCARUNA S.A.C.	84 982	39 154	2,2	119 828	55 877	2,1	104 553	45 333	2,3
COMERCIO & CIA S.A	28 007	14 919	1,9	39 918	19 106	2,1	55 316	24 780	2,2
CIA INTERNACIONAL DEL CAFE S.A.C.	34 993	17 125	2,0	58 076	27 936	2,1	47 420	21 813	2,2
CCOOP AGRAR CAFET COCLA LTDA	23 980	9 845	2,4	29 305	11 722	2,5	30 488	11 731	2,6
LOUIS DREYFUS PERU S.A.C.	8 407	4 098	2,1	23 303	10 760	2,2	29 083	13 054	2,2
ROMERO TRADING S.A.	16 128	7 931	2,0	25 513	11 743	2,2	22 959	10 120	2,3
MACHU PICCHU COFFEE TRADING S.A.C.	3 997	1 983	2,0	21 794	10 613	2,1	21 297	10 338	2,1
CAFETALERA AMAZONICA S.A.C.	9 100	4 342	2,1	17 044	7 861	2,2	17 805	7 754	2,3
OUTSPAN PERU	0	0	0,0	8 876	4 309	2,1	17 473	7 884	2,2
H.V.C. EXPORT-VALDIVIA CANAL HUGO	7 724	3 967	1,9	18 214	8 952	2,0	17 100	8 692	2,0
PROCESADORA DEL SUR S.A.	11 269	5 156	2,2	26 686	12 567	2,1	13 358	5 835	2,3
CENT.DE COOP.AGR. CAF.VALLLES SANDIA LTDA	5 948	2 130	2,8	10 596	3 769	2,8	11 580	3 945	2,9
AICASA EXPORT S.A.	11 794	5 387	2,2	12 765	6 017	2,1	9 030	4 026	2,2
PRONATUR E.I.R.L.	6 808	2 728	2,5	6 445	2 590	2,5	9 008	3 434	2,6
COOPERATIVA AGRARIA CAFETALERA LA FLORIDA	4 826	1 956	2,5	10 361	3 685	2,8	8 346	2 938	2,8
CORPORACION DE PRODUCTORES CAFE PERU SAC	4 154	1 358	3,1	4 224	1 456	2,9	7 513	2 577	2,9
LAUMAYER PERU S.A.C.	4 224	1 830	2,3	7 258	3 262	2,2	6 770	2 907	2,3
CIA MINERA SANTA LUISA S A	0	0	0,0	5 859	5 012	1,2	5 859	5 012	1,2
COEX (PERU) S.A.	3 611	1 747	2,1	7 832	3 694	2,1	5 804	2 547	2,3
ASOC CENTRAL PIURANA DE CAFETALEROS	4 248	1 653	2,6	4 992	1 776	2,8	5 182	1 799	2,9
SANCHEZ ROSSITER ROSEMARY LIBBETH	3 781	2 394	1,6	6 339	4 690	1,4	4 642	3 443	1,3
ASOC DE PRODUCTORES AGROP RODRIG DE MEND	2 221	760	2,9	2 930	971	3,0	3 539	1 144	3,1
VILLA RICA HIGHLAND S.A.	1 179	500	2,4	3 092	1 232	2,5	3 122	1 232	2,5
PERUNOR S.A.C.	2 175	912	2,4	2 765	1 097	2,5	2 906	1 057	2,7
CENTRAL DE CAFETALEROS DEL NOR ORIENTE	1 759	578	3,0	1 671	552	3,0	1 938	617	3,1
COOP.AGRARIA CAFETALERA SAN JUAN DEL ORO	813	286	2,8	1 955	680	2,9	1 633	558	2,9
COOP AGRAR CAFETALERA ORO VERDE LTDA	944	324	2,9	1 357	468	2,9	1 610	544	3,0
COOP AGRARIA CAFET VALLE RIO APURIMAC	618	229	2,7	1 657	613	2,7	1 584	557	2,8
Resto	18 967	8 875	2,1	34 007	14 884	2,3	31 167	12 730	2,4
ASOC. DE PROD. AGRO.DEL VALLE ALTO MAYO	111	38	2,9	228	76	3,0	230	77	3,0
TOTAL	306 656	142 166	2,2	514 661	237 894	2,2	498 085	218 401	2,3

1/ Octubre 2006 - Setiembre 2007

Fuente: SUNAT

Elaboración: BCR

**Gráfico 23**  
**DISTRIBUCIÓN DE LA PRODUCCIÓN DE CACAO**  
**POR PROVINCIAS 2007**



Fuente: DIA - San Martín  
 Elaboración: BCR

Gracias a los programas de erradicación del cultivo de coca y a la presencia de diversas instituciones privadas y públicas<sup>32</sup>, se estima que más de 14 mil hectáreas de coca han sido erradicadas y sustituidas por plantaciones de cacao con una inversión de US\$ 100 millones durante cinco años.

De acuerdo al Ing. Darwin del Águila<sup>33</sup> con tres hectáreas bien manejadas de este cultivo, cualquier familia pobre de la Amazonía podría salir adelante de la pobreza. Como el cacao es un cultivo arbóreo que no destruye el bosque nativo lo hace sostenible y además actualmente tiene un buen precio en el mercado internacional ante una escasa oferta mundial.

En el segmento de los orgánicos, el Perú se ha convertido en segundo exportador de cacao de este tipo después de República Dominicana existiendo pues no sólo condiciones naturales en San Martín para hacer de este un producto de bandera sino además como un método que ayude a la reforestación.

32 Programa de Desarrollo Alternativo (PDA) de la Agencia de Estados Unidos para el Desarrollo Internacional (USAID), el Ministerio de Agricultura, la Asociación Peruana de Productores de Cacao (APPCACAO),

33 Agronoticias N°325 págs. 41-43.



Hay que seguir trabajando en el tema de los rendimientos pues aunque en San Martín es superior al promedio nacional, 0,7 contra 0,5 toneladas por hectárea, en el mundo se logra 1 tonelada por hectárea. Ello marca un largo pero bien definido espacio de trabajo en los próximos años.

### *Palma aceitera*

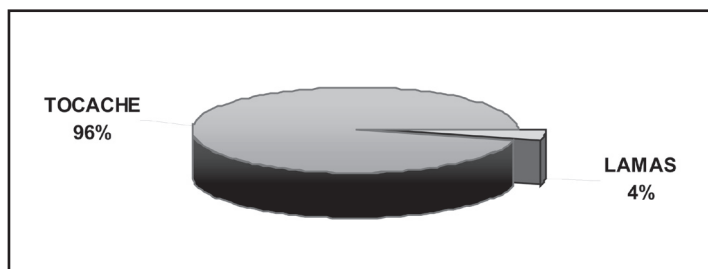
La palma aceitera es un cultivo con gran potencial de crecimiento en la Amazonía, de cuyo fruto se extrae el aceite vegetal (aceite de palma), producto muy comercializado a nivel mundial, dadas sus ventajas nutritivas.

El cultivo de la palma juega un papel importante dentro del sector agrícola nacional, con posibilidades de convertirse en el motor principal de desarrollo de la selva peruana.

En el Perú existen más de 18 mil hectáreas dedicadas al cultivo de esta palmera, localizadas en los departamentos de Ucayali, San Martín, Huanuco y Loreto. En el departamento de San Martín, la producción se concentra en la provincia de Tocache y en menor medida en Lamas.

**Gráfico 24**

#### **DISTRIBUCIÓN DE LA PRODUCCIÓN DE PALMA ACEITERA POR PROVINCIAS, 2007**



Fuente: DIA - San Martín  
Elaboración: BCRP





A nivel latinoamericano, Colombia y Ecuador son los principales productores de esta palmera, con un área total sembrada de palma aceitera que supera las 240 y 200 mil hectáreas, respectivamente. A estos países les siguen Honduras, Brasil, Costa Rica, Venezuela, Guatemala y México, los cuales oscilan entre las 82 mil y 24 mil hectáreas.

Cuadro 33

**SUPERFICIE CON PLANTACIONES DE PALMA ACEITERA  
EN CENTRO Y SUDAMÉRICA**

País	Hectáreas
Colombia	242 000
Ecuador	206 000
Honduras	82 000
Brasil	60 000
Costa Rica	48 040
Venezuela	48 000
Guatemala	43 340
México	24 000
Perú 1/	18 000
Nicaragua	9 255
República Dominicana	8 300
Panamá	6 780
<b>TOTAL</b>	<b>795 715</b>

1/ Estimado BCR con información de la zona

Fuente: ACM. La Realidad sobre los Biocombustibles:

Caso Perú, diciembre 2007

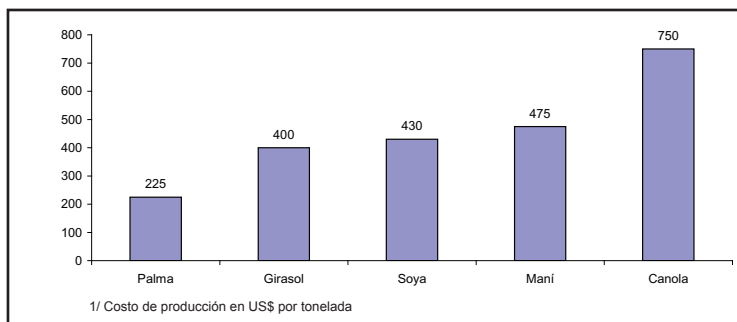
Elaboración: BCR.

En el siguiente gráfico se muestra la ventaja comparativa de la palma frente a otros cultivos en términos del costo de producción por hectárea, bastante menor al de la soya y la canola.



Gráfico 25

LA VENTAJA COMPARATIVA DE LA PALMA 1/



Fuente: ACM. La Realidad sobre los Biocombustibles: Caso Perú, diciembre 2007  
Elaboración: BCR.

Las semillas de palma son importadas de África. Después de un período de vivero, los plántones son transplantados al campo para continuar su desarrollo por tres años adicionales. A partir del cuarto año la planta empieza a producir siendo rentable hasta los 25 años en condiciones normales, y a partir de esa edad la curva de productividad disminuye, debido a que la palmera crece a un nivel que incrementa los costos relacionados a la cosecha.

### Producción Pecuaria

El sub-sector pecuario, constituido principalmente por la producción de carne de ave, vacuno, porcino y ovino además de la producción de huevos, ha presentado un comportamiento más dinámico que el del promedio nacional con tasas de crecimiento anual superiores en todos los rubros.

En el caso del ganado vacuno, debe resaltarse el trabajo que viene haciendo Ganadería San Simón en Saposoa en relación a la aplicación de la biotecnología para mejoramiento genético. Esta empresa tiene la mayor explotación ganadera y es la mejor tecnificada del país, especialmente de vacunos lecheros, cárnicos de lidia, ovinos de lana y de pelo, caballos Peruanos de Paso y otras especies menores.

Después de aplicar con éxito su programa en su ciudad de origen, Trujillo, Ganadería San Simón viene desarrollando en el fundo de Saposoa el Progra-

ma de Biotecnología sobre Producción y Transferencia de Embriones, por el cual se utiliza el semen congelado de los mejores toros de Canadá, Estados Unidos e Italia para inseminar vacas rigurosamente seleccionadas para servir como donantes de los futuros embriones. Para ello, Ganadería San Simón está trabajando con asesoría argentina para instalar un laboratorio biogenético portátil que permita capacitar a los técnicos peruanos.

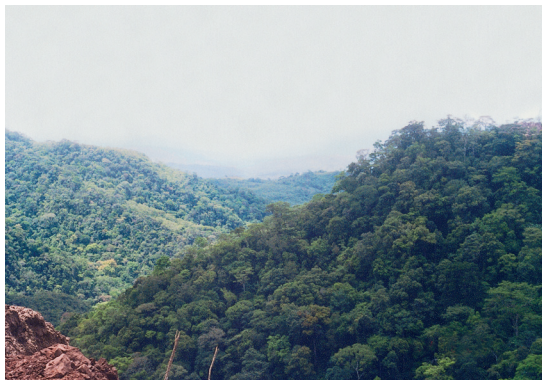
**Cuadro 34**  
**PRODUCCIÓN PECUARIA EN LA REGIÓN SAN MARTÍN**  
**(en toneladas)**

Años	Aves		Vacunos		Ovinos	Porcino
	Carne	Huevos	Carne	Huevos	Carne	Carne
<b>Var.% Anual País 2006-2001</b>	6,8	3,4	3,6	4,7	5,2	2,6
<b>Var.% Anual Región 2006-2001</b>	16,7	18,0	11,8	16,3	30,7	10,8
2006	16 708	4 590	5 575	11 988	92	3 057
2005	15 083	4 117	4 917	12 182	97	2 844
2004	11 577	3 021	4 432	11 186	76	2 642
2003	10 401	2 711	3 691	7 665	85	2 430
2002	10 450	2 690	3 708	6 213	102	2 203
2001	9 007	2 289	3 525	6 379	75	2 122
2000	8 305	2 162	3 206	5 319	66	1 992
1999	6 718	1 860	2 664	4 959	37	1 624
1998	5 450	1 413	2 253	4 120	22	1 271
1997	4 151	1 037	2 041	3 076	8	1 215

Fuente: Dirección de Información Agraria San Martín  
Elaboración: BCR

### Actividad Forestal

En la región amazónica existen 46,4 millones de hectáreas cuya mayor capacidad es la producción forestal (36 por ciento del territorio nacional). De este territorio, sólo 7,3 millones de hectáreas cuentan con concesiones forestales otorgadas por



Kiara Bernhart

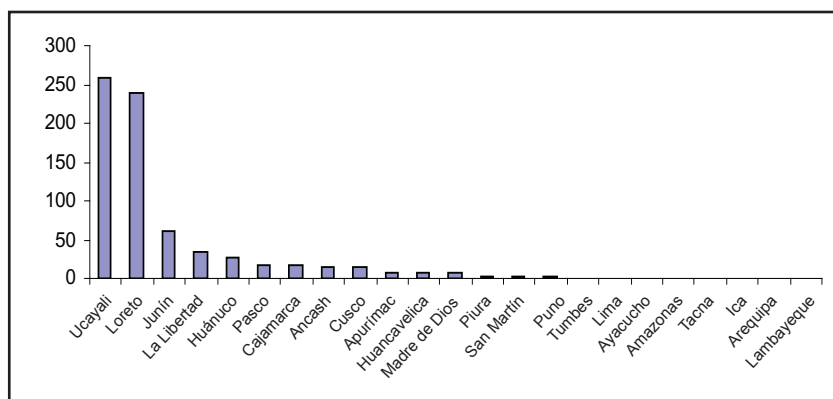


el INRENA, de las cuales 497 793 hectáreas están ubicadas en San Martín, por lo que esta región es una de las principales productoras forestales del país.

En lo concerniente a la producción de madera rolliza, San Martín se encuentra bastante rezagado ya que ocupa la décimo cuarta posición a nivel nacional con un 0,3 por ciento de la producción nacional.

Gráfico 26

**PRODUCCIÓN DE MADERA ROLLIZA POR REGIÓN  
(en miles de metros cúbicos)**



Fuente: Boletín Semestral INRENA

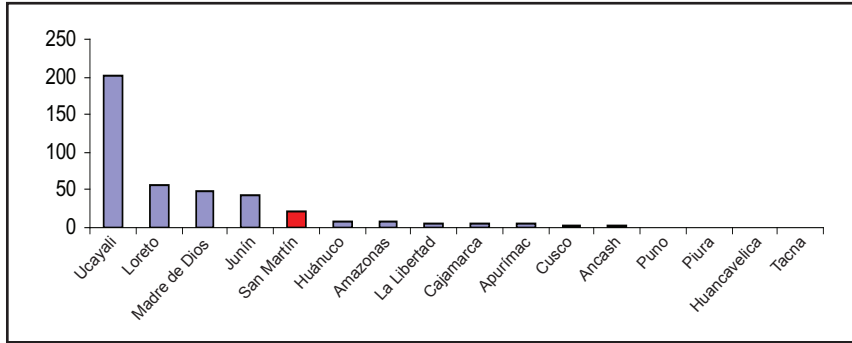
De acuerdo a los datos proporcionados por el INRENA para el primer semestre de 2006, San Martín presenta la quinta mayor producción de madera aserrada con 21 305 metros cúbicos producidos en el período señalado, lo que representa el 5,3 por ciento de la producción nacional.

La producción forestal de San Martín cuenta con más de 60 especies diferentes que se utilizan para distintos usos. De esta manera, para la producción de madera rolliza la principal especie utilizada es la lupuna, madera de la cual se obtiene el 60,6 por ciento de la madera rolliza de la región. En el caso de la madera aserrada y el parquet, la especie más utilizada es el estoraque (27,1 y 63,2 por ciento del total, respectivamente), mientras que la única especie utilizada para la producción de laminados es el cedro.



Gráfico 27

**PRODUCCIÓN DE MADERA ASERRADA POR REGIÓN**  
(en miles de metros cúbicos)



Fuente: Boletín Semestral INRENA

En lo relativo a los productos no maderables, la producción de San Martín se centra en tres productos: el bambú, las semillas de pijuayo y las plantas ornamentales.

Cuadro 35

**PRODUCCIÓN NO MADERERA**  
**Por producto**

Productos	Total	Unidad de medida
Bambu	20 450	unidades
Semillas de Pijuayo	18 550	kg
Plantas Ornamentales	6 114	unidades

Fuente: Boletín Semestral. INRENA

*Proyecto de Reforestación en la Provincia de Lamas*

Este proyecto de reforestación cuenta con una inversión estimada de \$/. 776 mil y beneficiará a 400 familias de Urcopata en la provincia de Lamas. El aporte del Gobierno de los Estados Unidos, a través de su Agencia para el Desarrollo Internacional (USAID), suma \$/. 400 mil. El Gobierno Regional de San Martín, la Municipalidad Provincial de Lamas y la comunidad aportarán la contrapartida del programa que será ejecutado por el Proyecto Especial Huallaga Central y Bajo Mayo.



La meta es arborizar 400 hectáreas con 176 mil plantones de caoba, bolaina, teca, cedro, shaina, capirona, pino chuncho y paliperro, en asociación con el Fondo de Promoción del Desarrollo Forestal, institución público-privada que promueve negocios forestales competitivos con responsabilidad social y ambiental y de cuyo vivero proceden los plantones.

El proyecto promoverá entre los 400 beneficiarios una cultura de reforestación y protección del bosque, que se espera tendrá un impacto positivo en la conservación de las cabeceras de cuencas y una visión de rentabilidad de la actividad forestal, siempre que se aprovechen los recursos de manera sustentable.

### *Orquídeas*

San Martín y parte de la Región Amazonas son productores de orquídeas. La mayoría de las orquídeas silvestres son epifitas, es decir, crecen sobre otras plantas, no como parásitos, sino que sólo buscan un sitio de apoyo. Hay también un importante grupo de orquídeas silvestres que crecen en tierra y son llamadas orquídeas terrestres.



David Landa

En Moyabamba, hay hasta 2 800 variedades de orquídeas, encontrándose la *Catleya Rex*, conocida como la Golondrinasisa, que es una de las más cotizadas en este grupo de plantas.

Éste es otro potencial de la región que debe estar presente en un plan de Desarrollo Turístico. Se puede desarrollar un plan integral en el que participen las comunidades que cultivan orquídeas, las universidades locales y la Universidad Agraria de La Molina para fortalecer la investigación y producción masiva de híbridos más resistentes a los cambios climáticos. Asociación a la que empresarios podrían interesarse en financiar como una buena alternativa de bionegocio.



## Pesca

La actividad pesquera, tanto continental como acuícola, en San Martín tiene menor representatividad tanto en la generación de valor agregado como de empleo, comparada con la generada en otros departamentos de selva como Loreto y Ucayali, por ejemplo, que representaron el 77,1 por ciento de la extracción nacional del año 2006.

**Cuadro 36**

**EXTRACCIÓN DE ESPECIES DE ORIGEN CONTINENTAL POR REGIÓN  
1997-2006  
(En toneladas)**

Región	1997	1998	1999	2000	2001	2002	2003	2004	2005	2006
Loreto	16 854	15 618	23 410	17 914	18 235	17 546	19 851	23 340	23 329	23 429
Ucayali	10 910	17 177	11 083	11 479	11 144	9 336	9 238	11 184	13 073	10 849
Amazonas	-	-	23	16	28	24	30	30	41	78
Ancash	40	18	9	66	52	39	33	42	46	50
Apurímac	173	187	223	226	212	285	257	258	188	172
Arequipa	476	400	422	341	351	415	438	806	792	627
Ayacucho	34	38	36	60	65	103	80	98	115	145
Cajamarca	19	463	10	18	22	37	9	36	54	94
Cusco	280	73	81	64	63	184	197	120	231	241
Huancavelica	24	22	29	55	35	49	16	55	134	136
Huánuco	58	15	13	18	14	141	120	127	91	139
Ica	-	-	-	-	-	1	1	-	-	-
Junín	942	833	997	920	1 139	1 219	1 338	1 982	2 119	1 652
La Libertad	4	3	4	6	12	23	15	16	29	18
Lambayeque	-	-	-	-	12	-	-	-	-	-
Lima	-	-	-	-	-	60	80	157	294	192
Madre de Dios	365	334	132	203	297	315	254	349	391	433
Moquegua	48	36	49	42	100	175	200	234	123	202
Pasco	17	98	2	31	70	82	94	177	254	256
Piura	-	-	-	-	-	79	263	1 436	677	309
Puno	2 856	2 121	1 788	2 683	6 488	2 869	3 805	3 615	4 713	4 976
San Martín	135	160	284	91	141	168	182	172	233	243
Tacna	53	47	50	51	38	47	39	5	29	18
Tumbes	-	-	-	6	122	-	-	-	-	-
<b>Total</b>	<b>33 288</b>	<b>37 643</b>	<b>38 645</b>	<b>34 290</b>	<b>38 640</b>	<b>33 197</b>	<b>36 540</b>	<b>44 239</b>	<b>46 956</b>	<b>44 259</b>

Fuente: Produce

Elaboración: BCR



Cabe señalar, que las principales especies que se extraen, como el paiche y el dorado, se consumen principalmente en estado fresco en los mercados locales. La actividad ha permanecido prácticamente estancada entre 1997 y el año 2006, aportando entre 0,4 y 0,5 por ciento del total extraído de origen continental en el país.

En la Región, diversas instituciones como el Ministerio de la Producción, el Instituto de Investigaciones de la Amazonía Peruana, la Estación Experimental Acuícola Ahuashiyacu, la Universidad Nacional de San Martín en Tarapoto y la empresa Ahuashiyacu de Tarapoto han unido esfuerzos para diseñar futuros proyectos para la preservación del paiche. Cabe señalar que este año el Gobierno Regional financiará la adquisición de 600 reproductores de paiche con el objetivo de impulsar su crianza tanto para el mercado nacional como el internacional.

En lo que se refiere a la actividad acuícola, si bien a nivel agregado la región sólo aportó el 0,8 por ciento de los volúmenes producidos en el 2006, si consideramos la participación por especies a nivel nacional, las cosechas de tilapia representaron un tercio, y las de camarón de Malasia, el 83 por ciento de la producción del país.

San Martín cuenta con un área de 151 hectáreas otorgadas (con autorización o concesión) para el desarrollo acuícola. Actualmente 84 hectáreas vienen siendo utilizadas en la producción acuícola de subsistencia y el resto en la producción de menor escala, contando con un potencial por explotar que puede convertirse en una actividad proveedora de recursos ya sea incurriendo directamente en la exportación, aprovechando las ventajas de la integración por carreteras o asociada a los proyectos turísticos que la Región tiene por desarrollar.

La tilapia es una de las especies de mayor importancia en la producción acuícola mundial, siendo China y otros países asiáticos los que lideran su producción. La crianza de esta especie en muchos países ha venido aumentando respondiendo a un mayor consumo en Estados Unidos y la Unión Europea, los principales demandantes.





Cuadro 37

**COSECHAS DE LA ACTIVIDAD ACUÍCOLA POR REGIONES  
2002-2006  
(En toneladas)**

Región	2002	2003	2004	2005	2006
Amazonas	3	3	4	23	62
Ancash	4 485	5 061	8 860	9 035	10 408
Apurímac	52	53	56	48	32
Arequipa	28	24	15	21	26
Ayacucho	103	80	81	93	110
Cajamarca	3	2	32	49	73
Cusco	18	0	21	36	67
Huancavelica	49	16	55	134	136
Huánuco	61	44	63	68	79
Ica	4	51	497	130	301
Junín	1 219	1 338	1 982	2 119	1 652
La Libertad	23	15	17	29	18
Lima	1 321	1 601	1 332	294	192
Loreto	16	285	444	376	357
Madre De Dios	9	5	20	30	36
Moquegua	1	4	0	0	91
Pasco	82	94	177	254	256
Piura	72	364	1 625	2 889	2 735
Puno	1 191	1 290	1 997	2 243	2 982
San Martín	163	152	151	214	221
Tacna	48	39	5	29	18
Tumbes	2 536	3 042	4 668	7 860	8 509
Ucayali	50	46	12	4	27
<b>Total</b>	<b>11 535</b>	<b>13 609</b>	<b>22 114</b>	<b>25 978</b>	<b>28 387</b>

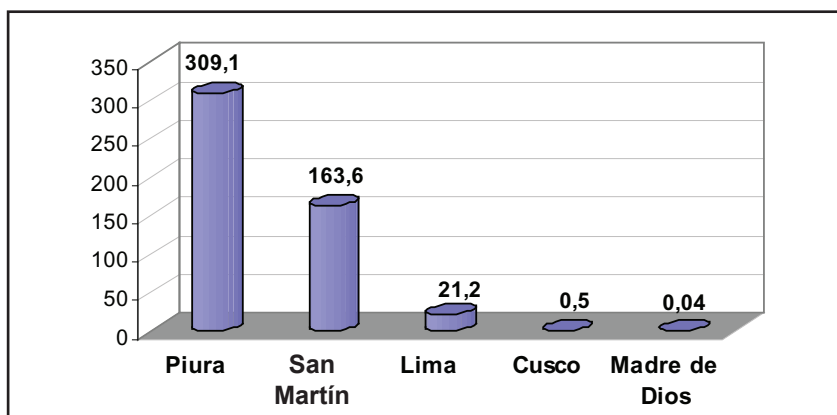
Fuente: Produce  
Elaboración: BCR

La tilapia es originaria del Africa y se introdujo por primera vez al país en 1962, precisamente en San Martín, para ser utilizada como forraje en la crianza del paiche, tomándose recién conciencia de sus bondades entre las que destaca su alto valor nutricional y su bajo valor comercial ya que se trata de una especie que crece aceleradamente, es muy resistente a las enfermedades, se reproduce en cautiverio y se adapta fácilmente a nuevos lugares de crianza y cambios de alimentación sin alterar el sabor y color de su carne.



San Martín es el segundo productor de tilapia después de Piura<sup>34</sup>, departamento que inició la producción después de la aparición de la Laguna La Niña en 1998. Cuando la laguna se secó y después de la aparición del virus de la mancha blanca que afectó drásticamente la industria langostinera se inició el cultivo de tilapia y langostinos en pozas, resultando el primero mucho más rentable y atrayendo a varias empresas extranjeras como Seafrost que tiene más de 10 años en el negocio de exportación de productos pesqueros congelados.

**Gráfico 28**  
**COSECHAS DE TILAPIA, 2006**  
**(En toneladas)**



Así como Piura tiene las condiciones climáticas ideales para el cultivo de tilapia, San Martín también podría convertirse en primer productor nacional aprovechando sus ventajas naturales. Un primer paso podría ser convertirse en importante abastecedor del mercado limeño compitiendo con las importaciones provenientes principalmente de Ecuador, para luego intentar exportar al mercado estadounidense en el marco de los beneficios arancelarios que nos ofrece la reciente firma del tratado de libre comercio. Cabe señalar que la diferencia del rendimiento promedio entre Piura y San Martín es de 10 a 1 por lo que el potencial para su crecimiento es bastante elevado.

34 Con la quinta parte del área concesionada en San Martín.



Cuadro 38

**COSECHAS DE LA ACTIVIDAD ACUÍCOLA EN SAN MARTÍN  
POR ESPECIE  
(En toneladas)**

Especies	2002	2003	2004	2005	2006
Boquichico	4,2	18,7	13,1	3,4	-
Camarón Gigante de Malasia	7,3	7,5	10,9	16,7	9,0
Carachama	0,7	-	-	0,0	-
Carpa	4,4	0,1	0,4	0,4	10,3
Gamitana	29,3	15,6	25,3	52,2	34,9
Paco	-	0,2	0,2	0,8	3,2
Pacotana	3,9	-	0,2	1,5	-
Tilapia	112,9	109,4	101,3	139,4	163,6
Trucha	-	0,4	-	-	-
Otros	-	0,4	-	-	-
Total	162,7	152,2	151,5	214,3	221,0

Fuente: Produce  
Elaboración: BCR

## Minería

Al igual que la actividad pesquera, el sector minero en el departamento de San Martín se circunscribe prácticamente a la explotación de la minería no metálica, ligada principalmente a la extracción de materiales de construcción que llevan a cabo las empresas ladrilleras y de cemento de la región. Entre éstos se encuentran las arcillas, gravas, arenas y yacimientos calcáreos, además numerosos depósitos de sal y yeso.

De acuerdo a investigaciones recientes<sup>35</sup>, el departamento de San Martín cuenta con importantes reservas de hidrocarburos en la cuenca del Huallaga<sup>36</sup>, minerales metálicos como cobre, zinc, plomo y oro además de depósitos de sal. Según este mismo estudio, los depósitos auríferos se encuentran en las

35 En Zonificación Ecológica Económica de la Región San Martín, Gobierno Regional de San Martín, Grupo Técnico de la ZEE, Instituto de Investigaciones de la Amazonía Peruana, elaborado por Walter Castro Medina, Geología, diciembre 2005. págs. 5, 88-95

36 Reservas probadas estimadas por Petroperú en 1995 de 32 millones de metros cúbicos, es decir, 204 millones de barriles, equivalentes a casi 5 años de producción actual.



cercanías del río Tónchima en la provincia de Rioja, zona en la cual el Ministerio de Energía y Minas tiene identificados al menos siete prospectos, así como en el curso medio del río Huallaga y en los ríos Abiseo y Huayabamba, en los cuales es posible encontrar actividad informal.

Los depósitos de sal abarcan un total de 11,7 miles de hectáreas equivalentes al 0,2 por ciento del total del territorio de San Martín y según estudios del INGEMMET reportados por el Ing. Castro, en el yacimiento de Pilluana, al sur de Tarapoto, el mineral extraído contenía una ley de 90 por ciento de cloruro de sodio, principalmente de color blanco y apreciándose también, aunque en menor medida la presencia de sal rosada.

## **Manufactura**

Después de la agricultura y el comercio, la manufactura es la tercera actividad en orden de importancia, con un aporte de 12 por ciento al producto bruto total generado en la región. En San Martín se produce manteca y aceites de palma, conservas de palmito, chocolates, quesos, bebidas gaseosas<sup>37</sup>, puros de exportación, jabones, madera aserrada, parquet y cemento. Hay también empresas que pertenecen a la industria de molinería de arroz y maíz.

### *Aceites de palma*

La historia de la palma aceitera en el Perú<sup>38</sup> se remonta al año 1969, cuando una Misión Técnica francesa concluye que la Amazonía Peruana reúne las condiciones para el establecimiento del cultivo. Cuatro años más tarde, se instala en Tocache un centro piloto que da origen a la Empresa para el Desarrollo y Explotación de la Palma Aceitera Sociedad Anónima, Emdepalma S.A., que llegó a tener un área sembrada de más de 5 mil hectáreas hasta su liquidación en 1980.

En 1976, se inicia la producción industrial en el país con la instalación por Emdepalma de una planta que en 1980 llegó a producir 5 mil toneladas de

---

37 Ajeper del Oriente cuenta con una planta embotelladora en Tarapoto.

38 Plan Nacional de Promoción de la Palma Aceitera Perú, 2000-2010, Ministerio de Agricultura, 2000



aceite crudo. Ya para esa época la empresa había ingresado a un período de crisis que se agrava con la presencia del terrorismo y narcotráfico.

Como se observa en el siguiente cuadro, entre las bondades de la palma aceitera se encuentra su alta productividad. Entre las oleaginosas como el coco, la canola, el olivo, el girasol, el maní y la soya es la que mayor contenido de aceite por hectárea por año produce representando hasta 10 veces el rendimiento de la soya.

**Cuadro 39**

**PRODUCTIVIDAD DE LAS OLEAGINOSAS**

	ACEITE (Kg/ha/año)
Palma aceitera	2 500 - 4 500
Coco	600 - 2 500
Canola	600 - 1 000
Olivo	500 - 1 000
Girasol	280 - 700
Maní	340 - 440
Soya	300 - 450

Fuente: ACM. La Realidad sobre los Biocombustibles:  
Caso Perú, diciembre 2007  
Elaboración: BCR.

Como consecuencia del éxito alcanzado por el desarrollo de la palma aceitera en Tocache, el sector privado, específicamente, el Grupo Romero, muestra también un interés por este cultivo y funda en 1979 la empresa Palmas del Espino S.A..<sup>39</sup>

En 1985 se construye la primera planta industrial para la extracción del aceite crudo de palma con capacidad de molienda de 20 toneladas métricas de fruto por hora, pero en 1987 sufre un ataque terrorista, añadiéndose a esta situación la resistencia de los industriales de entonces al uso del aceite de la palma y el mal estado de la carretera marginal. En 1988 se instaló la primera planta de refinación física y al año siguiente fue adquirida la maquinaria de producción.

39 Memorias institucionales y estados financieros de la Bolsa de Valores de Lima en <http://www.bvl.com.pe>



Cabe señalar que en el marco de la Ley de Promoción de Inversión en la Amazonía, N° 27037 de diciembre de 1998, Palmas del Espino está exonerada del pago de impuesto a la renta desde el año 1999.

En 1993, la empresa estatal Emdepalma fue privatizada, liquidándoseles a los trabajadores con tierras que incluían 2,809 hectáreas de cultivo, además de viviendas en los campamentos, maquinarias y herramientas. Otras 1 233 hectáreas fueron vendidas a pequeñas empresas particulares<sup>40</sup> y un total de 1 397 hectáreas que no pudieron ser vendidas fueron transferidas al Ministerio de Agricultura.

En noviembre de 1992, nace Industrias del Espino S.A. (Indesa) como empresa dedicada a la extracción y transformación del fruto de palma en productos como aceites y mantecas, así como jabones y artículos de lavar. Recientemente, en octubre de este año se amplió el radio de acción de la empresa hacia la producción y distribución de biodiesel.

Igual que Palmas del Espino, Indesa, también recibe los beneficios tributarios de la Ley de promoción de Inversión en la Amazonía, estando afecta a una tasa de 10 por ciento de impuesto a la renta

Hoy, Palmas del Espino da empleo a 8 500 personas de la provincia de Tocache y posee algo más de 9 mil hectáreas, con alrededor de 7,5 mil hectáreas en producción al finalizar el año 2007. Tienen un rendimiento de 24,2 toneladas de racimos por hectárea por año, mientras otros agricultores de la zona tienen un promedio de 6 toneladas de racimos por hectárea.

Luego de cosechados los racimos de fruto fresco se transportan a la planta de Indesa para su transformación en aceite crudo de palma y ácidos grasos y mediante un proceso de refinación se obtiene el aceite refinado que al pasar a la etapa de fraccionamiento, da origen a más productos entre los que se encuentran las mantecas y otros. También produce un suplemento altamente nutritivo para ganado lechero.

---

40 Que hoy abastecen a Industrias del Espino.



En el siguiente cuadro se observa la evolución de la producción de Indesa con un crecimiento en el 2006 en todas sus líneas de producción para satisfacer la creciente demanda interna. Estos productos están dirigidos al mercado industrial para panificadoras, galleteras, fábricas de helados y de productos lácteos.

Cuadro 40

**PRODUCCIÓN DE INDUSTRIAS DEL ESPINO  
(En toneladas)**

	2003	2004	2005	2006	Variaciones porcentuales		
					2004	2005	2006
Aceite crudo de palma y palmiste	38 047	46 211	45 173	52 348	21,5	-2,2	15,9
Aceite refinado de palma	36 932	43 012	38 910	43 259	16,5	-9,5	11,2
Oleína de palma	20 845	24 107	21 044	24 511	15,6	-12,7	16,5
Manteca de palma	16 119	15 587	17 219	18 683	-3,3	10,5	8,5
Jabón	1 870	2 613	2 719	3 679	39,7	4,1	35,3

Fuente: Industrias del Espino S.A.  
Elaboración: BCR

La empresa se encuentra desarrollando el siguiente proyecto:

- i.) Proyecto biogas, con una inversión de US\$ 1,3 millones para tratar los efluentes de su planta industrial y aprovecharlos en la generación de biogas para sustituir el consumo de combustibles fósiles (diesel 2) en sus procesos. Esta planta se encuentra operando desde marzo de este año y forma parte de un proyecto que busca implementar los más altos estándares medioambientales en los procesos industriales de la empresa. Recientemente, Naciones Unidas le otorgó a la empresa, la opción de acceder al Mecanismo de Desarrollo Limpio del Protocolo de Kyoto, lo que le generará ingresos por la venta de certificados de carbono.

Y tiene planeado ejecutar los siguientes:

- ii.) Proyecto biodiesel, con una inversión de US\$ 9 millones para producir y vender biodiesel de palma para uso como combustible, a través de la transesterificación del aceite refinado de palma;



- iii.) Planta Extractora Tocache, con una inversión de US\$ 3 millones para ampliar la capacidad de extracción, mediante la instalación de una planta extractora en el poblado de Nuevo Horizonte con la finalidad de procesar los frutos de palma de los agricultores de la zona.

El desarrollo de estos proyectos implica incrementar la superficie sembrada de 9 mil hasta 13 mil hectáreas en el año 2010.

Cabe señalar que durante el 2008, la Asociación Central de Palmicultores de Tocache instalará una nueva planta extractora de aceite crudo de palma, la cual demandará una inversión de S/. 598 mil, financiada a través de Agrobanco. Dicha planta estará ubicada en un terreno donado por el Gobierno Central y permitirá procesar alrededor de 3 mil hectáreas de palma aceitera, beneficiando a mil agricultores.

Otros industriales como el propietario de Agroindustrias San Juan, ya están produciendo biodiesel con los frutos de la palma aceitera y la pepita de algodón. El producto está siendo utilizado en los camiones de la empresa que trasladan algodón de los valles productores de San Martín y que van también a la costa.

A nivel nacional se tienen en cartera varios proyectos para instalar más de 10 mil hectáreas entre Loreto, Ucayali, San Martín y Huánuco. Estos proyectos tienen planeado inversiones para instalar plantas de biodiesel en los tres departamentos de selva.<sup>41</sup>

#### *Aceite de sacha inchi*<sup>42</sup>

El sacha inchi es un cultivo permanente originario de la Amazonía que se adapta a climas cálidos desde los 100 hasta los 1500 msnm siempre y cuando haya suficiente agua. Ha sido cultivado por los Incas y puede producir todo el año. En San Martín, las zonas de producción se encuentran en las provincias

---

41 Agronoticias N° 327 , pág. 87

42 <http://www.fao.org/AG/aGL/agll/r1a128/inia/inia-i5/inia-i5-02.htm>





de Rioja, Moyabamba, Lamas y San Martín. Se comercializa la semilla, seca y libre de impurezas, en sacos de polipropileno, para el mercado industrial nacional de producción de aceite comestible y de uso cosmético.

Se estima que este cultivo beneficia a 742 familias de la región, agrupadas en 14 asociaciones de productores. A diciembre 2006 se estimaba que estaban en producción 870 hectáreas con un rendimiento de 1,5 toneladas por hectárea. Las principales empresas compradoras son Inversiones Roda SAC, Agroindustrias Amazónicas SAC, Andina Real SAC, Agroindustrias Requena, Amazon S.A.C. y Olivos del Sur SAC.

La empresa Agroindustrias Amazónicas SAC<sup>43</sup> empieza a desarrollar el Proyecto Omega en San Martín desde enero del 2001 para promover y desarrollar la investigación, cultivo, industria, comercio y producción de aceites, proteínas y bioactivos del sacha inchi.

Para lograr estos objetivos, la principal herramienta del Proyecto Omega es la estrategia asociativa entre agricultores, empresas privadas, universidades, gobiernos locales, regionales y toda persona o entidad que pueda contribuir a su desarrollo en la Amazonía peruana.

Así, en enero del 2004 la certificadora internacional SKAL, aprobó los requerimientos de calidad del sacha inchi como producto orgánico y en junio del 2004 en el Concurso Aceites de Semillas del Mundo, en París, el aceite de sacha inchi es reconocido como el mejor aceite de grano del mundo. Cabe señalar que en el 2006 volvió a recibir la misma denominación.

En el cuadro siguiente se observan las propiedades del aceite de sacha inchi, siendo el más rico en ácidos grasos insaturados, con 94 por ciento; de gran importancia para la nutrición por su alto contenido de ácidos grasos esenciales, con 85 por ciento comparado con 11 por ciento proporcionado por el aceite de oliva, por ejemplo. Con 48 por ciento de Omega 3, contribuye al equilibrio del colesterol, principal causa de mortalidad en el mundo. Facilita la

---

43 <http://www.incainchi.com.pe/empresa.htm>



microcirculación de la sangre y la irrigación cerebral, previene los accidentes cardiovasculares y el infarto.

**Cuadro 41**

**CONTENIDO DE ACEITE Y PROTEÍNA EN SEMILLAS OLEAGINOSAS  
(En porcentajes)**

Nutrientes	Inca Inchi	Oliva	Soya	Maíz	Maní	Girasol	Palma Aceitera
Proteínas	33	2	28		23	24	
Aceite Total	54	22	19		45	48	
Palmítico Saturado	4	13	11	11	12	8	45
Esteárico Saturado	3	3	3	2	2	5	4
Total Saturados	6	16	14	13	14	13	49
Oléico Monoinsaturado	8	71	22	28	43	29	40
Linoleico Omega 6	37	10	55	58	37	58	10
Linoleico Omega 3	49	1	8	1	0	0	0
Ácidos Grasos Esenciales	85	11	63	59	36	58	10
Total Insaturados	94	83	85	87	80	88	50

Fuente: Agroindustrias Amazónicas  
Elaboración: BCR

El sacha inchi también está siendo considerado como alternativa para la sustitución de la hoja de coca en la región San Martín por su alta rentabilidad.

### *Conservas de Palmito*

La empresa Asociación de Productores de Palmito Alianza (Apropal) se inicia como un proyecto de la Agencia Española para la Cooperación Internacional (AECI) con la instalación de 1 000 hectáreas de pijuayo para la producción de conservas de palmito en las localidades de Tarapoto y Yuriaguas. El proyecto se proyecta para dos años con una inversión total de AECI de aproximadamente US\$ 415 mil y una contrapartida de los productores de US\$ 250 mil.



Alianza S.A.



Los destinatarios del proyecto son los agricultores que, aún siendo propietarios de tierras de cultivo se encuentran en condiciones de pobreza, por la lejanía de los mercados de consumo y por las limitaciones para transportar sus productos.

El proyecto desarrolla un plan de capacitación en sus propios campos, que sigue una metodología teórico-práctica, en temas de manejo de suelos, niveles de producción y rendimiento industrial de las cosechas, con lo que se está logrando fortalecer la capacidad técnica de los productores, para asegurar un manejo agronómico eficiente y sostenido de sus plantaciones.<sup>44</sup>

En la actualidad, la empresa Asociación de Productores de Palmito Alianza (APROPAL) cuenta con más de 400 miembros, muchos ex coccaleros, que han logrado consolidar el palmito que se produce para mercados externos. Esta asociación acopia 200 mil tallos de pijuayo por mes. Ello significa un movimiento de S/. 90 mil mensuales para estas familias que abastecen de materia prima a la planta. Durante el 2006, la exportación de APROPAL alcanzó una cifra superior a US\$ 1,1 millones y la producción estimada fue de 2,1 millones de tallos.

Entre sus mercados están los de Estados Unidos, a los que llegan con su marca Napoleón, a España, con la marca Carretilla, perteneciente al grupo alimentario Iam y Francia, con la marca Geimex .

### *Chocolates*

Agroindustrias Mayo S.A.<sup>45</sup> es una planta procesadora de cacao en Tarapoto que elabora pasta de cacao, en un 70 por ciento y chocolates, en 30 por ciento. Estos últimos se comercializan en el mercado nacional y de exportación, principalmente europeo, con la marca La Orquídea. También se produce licor de cacao.

---

44 <http://www.aeci.org.pe/proyectos>.

45 Foro Regional de Tarapoto PNUD-SNV Descentralización con Ciudadanía en el Perú, Diálogo con Actores Regionales, Gestión Institucional del Desarrollo Productivo Regional, San Martín, julio 2006, Darwin del Aguila.



Tiene sus inicios en 1997 al desarrollarse Programas de Cultivos Alternativos promovidos por asociaciones civiles entre las que destaca CURMI,<sup>46</sup> acopiando cacao proveniente de las provincias de El Dorado, Lamas, San Martín y Picota. Entre los asociados disponen de producción de aproximadamente 28 hectáreas.

El proyecto de promoción de siembra de cacao se inició en 1988, impulsado por una Asociación de los Padres Pasionistas de Tarapoto con la siembra de mil hectáreas de cacao como alternativa a la coca.

En 1998 se firma convenios entre el Ministerio de Agricultura y las tres instituciones dedicadas a promover el cultivo del cacao en San Martín: la Asociación CURMI, y su zona de influencia en las provincias de El Dorado, Lamas y San Martín; la Cooperativa Acopagro en el Huallaga Central, en las provincias de Picota, Saposoa, Bellavista y Mariscal Cáceres; y la Cooperativa Tocache en la provincia de Tocache. Con ellos se inicia un plan para llegar a sembrar hasta 10 mil hectáreas dando inicio al Programa de Promoción del Cultivo de Cacao en la Región San Martín.

A través del Programa Cacao, CURMI distribuyó bolsas de polietileno para la etapa de vivero, material vegetativo y semillas que se distribuyeron a pequeños agricultores beneficiarios del proyecto como donación.

Aprovechando las técnicas naturales de cultivo de los agricultores amazónicos como lo hacían sus ancestros, con la ayuda de la asistencia técnica aprendieron a incrementar la fertilidad del suelo y por ende los rendimientos. Mediante prácticas ecológicas han mejorado la resistencia a las plagas y enfermedades permitiendo que por factores totalmente naturales se obtengan granos de cacao de la más alta calidad.

Actualmente la planta de pasta de cacao se encuentra implementada con la línea completa para la transformación, con una capacidad de producción diaria

---

46 Asociación CURMI es una ONG fundada en 1993 al amparo de la Cooperación Española para el manejo de proyectos agroindustriales y la comercialización de sus productos, con el objetivo de elevar el nivel de vida de pequeños productores.



de 580 kg de pasta, y está constituida por una tostadora, una enfriadora, una descascarilladora y una columna de aire-limpiadora.

Se está estudiando la posibilidad de implementar la línea para la elaboración de manteca de cacao y cacao en polvo para lo cual requerirían una inversión de US\$ 250 mil para comprar una prensa.

### *Productos lácteos*

En octubre de este año, con una inversión de US\$ 2,84 millones, la empresa Lácteos San Martín (del Grupo Gloria) en joint venture con su socio holandés Lekkerkerker inauguraron un centro de acopio de leche fresca y una planta de quesos en la localidad de Cuñumbuque, provincia de Lamas a 12 kilómetros de la ciudad de Tarapoto, con una capacidad de producción mensual de hasta 125 mil kilos de queso de las variedades gouda, edam y crema.

Para el 2008 prevén la ampliación de la planta para la producción de leche de larga vida, UHT <sup>47</sup> que requerirá de una inversión adicional de un millón de euros; y para el 2009 planean abrir una línea de elaboración de yogurt.

Además, se están importando 400 vacas de Nueva Zelanda y Uruguay, ya que para el próximo año abrirán 11 nuevos puntos de acopio en Moyabamba y otras ciudades. Actualmente, Gloria acopia 1,7 millones de litros de leche al día, de los cuales en el departamento de San Martín sólo se acopia 15 mil litros. Cuando la planta comenzó a operar en marzo, la entrega fue de menos de mil litros por día de dos asociaciones que agrupan a 45 ganaderos<sup>48</sup>. Hacia fines de año ya estaban recibiendo 13 mil litros diarios de 420 ganaderos de 16 asociaciones. Ello ha sido producto de la instalación de 22 centros de acopio lechero en 14 rutas distintas gracias a la inversión en 16 tanques de enfriamiento propios de la empresa y 8 de las asociaciones de productores.

---

47 Ultrahigh temperature, es decir de muy altas temperaturas.

48 Agronoticias, 26 de noviembre, 2007, pág.46-48



Cabe señalar que esta inversión ha beneficiado a la industria ganadera de la zona, principalmente a los ganaderos de los valles lecheros de Buenos Aires, Juanguerra y San Francisco en Tarapoto, al haber adquirido a crédito las vacas lecheras concedidos por el Grupo Gloria.

El crédito será pagado con la entrega diaria de la misma leche de las vacas. Con ello se busca incentivar a los ganaderos de la zona a incrementar su producción ganadera y láctea, lo cual contribuirá a generar un ingreso complementario para los pobladores de la zona. Los servicios de mejoramiento genético vendrán acompañados de ampliación y manejo de pasturas y provisión de insumos básicos de sanidad, asistencia técnica y capacitación para elevar la productividad y calidad de la leche.

### *Productos del tabaco*

La empresa Tabacalera del Oriente<sup>49</sup>, se dedica a la fabricación de puros rolados a mano hechos con hojas de tabaco que se cultivan en 80 hectáreas. Los puros son fabricados exclusivamente a mano y en la planta trabajan principalmente mujeres. En el campo se generan 600 puestos de trabajo.

Este año, la producción crecerá aproximadamente 20 por ciento y las exportaciones también crecerán principalmente hacia los mercados de Italia, Alemania y Holanda, además de seguir explorando nuevos mercados como el francés.

Entre sus planes de expansión está el de un proyecto para cultivar 500 hectáreas de hoja de tabaco en Tarapoto para abastecer al mercado europeo, no sólo con un producto terminado (como lo hacen actualmente), sino también con materia prima pues ya a partir del 2011 Europa no podrá producir tabaco, por lo que será necesario para esos países buscar otros proveedores. En ese caso, el Perú podría convertirse en un importante proveedor.

En el Perú, a diferencia de otros países, se puede tener hasta dos cosechas por año, las oportunidades podrán ser mayores, si se logra continuar con la calidad

---

49 <http://peruviancigars.net/>

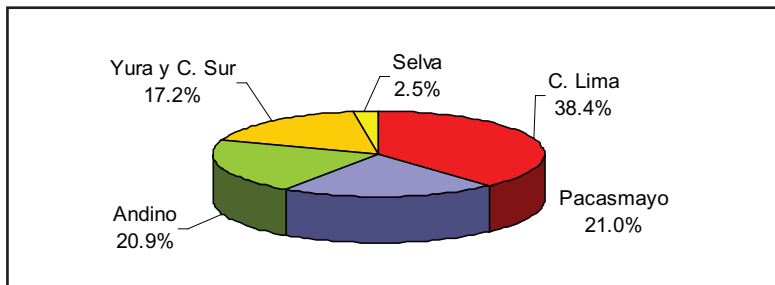
y los estándares europeos. En el caso de Tabacalera del Oriente será necesario invertir US\$ 800 mil para la compra de maquinaria y la construcción de un almacén. Ya en enero se está enviando una muestra de tabaco a Italia.

Para Nicola Felice<sup>50</sup>, la principal limitante al crecimiento es la falta de seguridad en los campos, que encarece los costos de producción al ser necesarios controles para proteger la propiedad privada y la lentitud de los procesos judiciales para asignar derechos de propiedad.

### Cemento

La industria cementera peruana está conformada por seis empresas que se distribuyen el mercado por regiones. Cementos Pacasmayo atiende el mercado de la costa y sierra norte del país, mientras que su subsidiaria Cementos Selva abastece la selva norte. La propiedad de estas empresas es del grupo Hochschild. Cementos Selva participa con el 2,5 por ciento del mercado nacional.

**Gráfico 29**  
**PARTICIPACIÓN EN LOS DESPACHOS LOCALES DE CEMENTO**  
**TOTALES: Ene 07 - Nov 07**



Cementos Pacasmayo se dedica a la producción de cemento y cal, y es controlada por el Grupo Hochschild, que es titular, a través de Inversiones Pacasmayo, del 67, 4 por ciento del capital social de la compañía. El Grupo

<sup>50</sup> Gerente General de Tabacalera del Oriente.



adquirió Cementos Rioja en 1999, vía la privatización de esa compañía, constituyéndola posteriormente como subsidiaria de Cementos Pacasmayo con la razón social de Cementos Selva.

**Cuadro 42**

**PRODUCCIÓN DE CEMENTOS SELVA S.A.**  
**(En toneladas)**

Región	1999	2000	2001	2002	2003	2004	2005	2006	2007
Enero	2 772	4 321	5 490	9 242	8 214	10 940	11 207	9 412	8 866
Febrero	2 454	5 436	4 394	9 798	8 658	12 905	12 456	6 694	8 837
Marzo	4 251	4 035	1 732	10 733	10 165	11 012	12 448	6 226	11 781
Abril	4 181	3 346	2 567	8 952	7 825	9 674	9 399	7 336	9 204
Mayo	3 226	3 897	3 993	8 846	7 573	9 824	9 214	6 952	8 784
Junio	4 230	3 887	4 284	7 828	7 725	9 830	9 913	6 839	8 008
Julio	4 757	4 585	3 948	9 083	8 735	11 104	9 425	8 451	13 508
Agosto	4 229	5 058	5 348	11 901	11 270	10 229	9 766	10 361	15 936
Setiembre	4 184	4 955	4 702	9 980	14 381	10 146	9 045	9 866	14 500
Octubre	5 080	4 732	5 647	10 919	10 517	11 384	10 512	9 930	16 209
Noviembre	5 004	5 434	6 854	9 394	9 223	12 795	11 242	8 830	14 789
Diciembre	4 642	5 417	6 642	9 670	8 572	13 092	9 787	10 017	12 398
Total	49 010	55 103	55 601	116 346	112 858	132 935	124 414	100 914	142 820
Var % Anual		12,4	0,9	109,3	-3,0	17,8	-6,4	-18,9	41,5

Fuente: Asociación de Productores de Cemento

Elaboración: BCR

Con una capacidad inicial de 55 mil toneladas, en el 2002 se decidió duplicar su capacidad dados los estudios de proyección de la demanda provenientes tanto de la autoconstrucción como de obras públicas. En el año 2004, después de caer en el 2003, la producción se recupera incentivada por la ejecución de pequeños proyectos ejecutados por Foncodes. En el 2004 se realizaron inversiones destinadas al reemplazo y modernización de equipos de la fábrica Rioja por US\$ 0,65 millones.

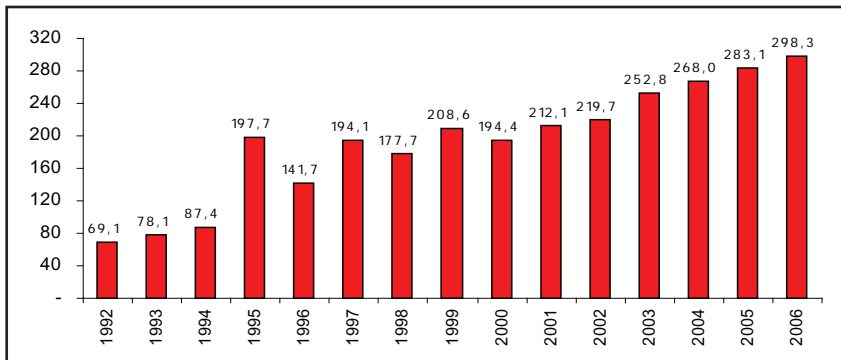
Al finalizar el año 2007 se registró un incremento de 41,5 por ciento con 143 mil toneladas superando el máximo histórico de las 133 mil toneladas del 2004, gracias a las mayores ventas destinadas a la construcción de la carretera IIRSA Norte.



## Turismo

La evolución del turismo interno en la región San Martín presenta un comportamiento creciente y sostenido, teniendo en el 2006 alrededor de 298 mil turistas, lo que representa un crecimiento de 5,4 por ciento respecto al año anterior.

**Gráfico 30**  
**SAN MARTÍN: TURISMO INTERNO**  
**(Miles de personas)**



Fuente: BADATUR  
Elaboración: BCR

En el siguiente cuadro se presentan algunos indicadores de movimiento turístico para el 2005. San Martín tiene 7 aeropuertos, de los cuales 2 podrían recibir aviones grandes, un puerto, 32 agencias de viaje, 570 establecimientos de hospedaje con 3 541 habitaciones. En relación al número de hospedajes San Martín ocupa el doceavo lugar a nivel de departamentos

Entre el 2002 y el 2005, la capacidad instalada de establecimientos de hospedaje en San Martín se ha incrementado levemente, sin embargo el número de camas ha tenido una tendencia creciente.



Cuadro 43

**INDICADORES BÁSICOS DEL MOVIMIENTO TURÍSTICO NACIONAL, SEGÚN DEPARTAMENTO, 2005**

Departamento	Población 2005 a/	PBI real 2005 b/	Aero- puertos 1/	Puertos 2/	Habita- ciones	Estable- cimientos Hospedaje	Agencias de viajes 3/	Pasajeros transportados 4/
TOTAL	26 152 265	148 458	55	13	131 873	37 896	1 578	8 560 175
Lima 1/	8 630 004	68 331	1	3	45 771	25 092	662	5 430 474
Cusco	1 171 503	3 716	4	-	9 673	1 369	288	895 895
Arequipa	1 140 810	11 291	1	-	7 883	2 055	88	378 192
La Libertad	1 539 774	8 307	2	2	6 544	1 015	60	121 138
Junín	1 091 619	5 340	2	-	6 224	734	15	10 679
Ica	665 592	5 384	2	-	6 035	724	42	225 240
Ancash	1 039 415	5 176	2	1	5 961	820	91	4 938
San Martín	669 973	2 320	7	1	3 541	570	32	131 553
Huánuco	730 871	2 450	2	-	3 153	393	3	7 985
Loreto	884 144	4 687	8	2	3 144	366	50	395 126

a/ Población censada.

b/ En millones de soles a precios constantes de 1994 (elaborado por el Instituto Cuanto).

1/ Corresponde a aeropuertos y aeródromos administrados por CORPAC S.A. El Aeropuerto Internacional Jorge Chávez se concesionó en febrero del 2001.

2/ Corresponde a terminales marítimos y fluviales administrados por ENAPU S.A.

3/ Datos al año 2000.

4/ Entradas y salidas de pasajeros transportados por compañías aéreas de aviación, incluye vuelos nacionales e internacionales.

Fuente: Instituto Nacional de Estadística e Informática (INEI) - "Censo Nacionales 2005: X de Población y Vivienda".

Corporación Peruana de Aeropuertos y Aviación Comercial - Oficina de Desarrollo Corporativo.

Empresa Nacional de Puertos S.A.

Elaboración: Instituto Cuanto.



## Cuadro 44

**CAPACIDAD INSTALADA DE LOS ESTABLECIMIENTOS DE HOSPEDAJE A NIVEL NACIONAL  
SEGÚN DEPARTAMENTO  
2002-2005**

Departamento	2002			2003			2004			2005		
	Estableci- mientos	Habita- ciones	Camas	Estableci- mientos	Habita- ciones	Camas	Estableci- mientos	Habita- ciones	Camas	Estableci- mientos	Habita- ciones	Camas
<b>TOTAL</b>	7 536	119 822	202 823	7 402	122 236	211 014	7 376	126 266	219 862	8 180	132 979	232 687
Lima	2 481	45 747	73 453	2 363	44 404	73 788	2 338	45 051	76 563	2 386	46 129	79 006
Cusco	623	7 805	15 283	609	8 481	16 896	613	8 922	17 734	733	9 892	19 630
Arequipa	538	6 036	11 055	541	6 759	12 382	529	7 390	13 503	649	8 054	14 867
Ica	290	4 995	9 050	290	5 390	10 031	304	5 754	10 828	416	6 053	11 328
Ancash	410	5 418	9 717	392	5 493	10 033	390	5 604	10 259	409	6 144	11 293
La Libertad	394	5 837	9 506	383	5 916	9 912	369	6 142	10 184	392	6 554	10 855
Lambayeque	187	3 820	6 110	193	3 901	6 204	204	4 112	6 552	228	4 420	6 951
San Martín	209	3 403	5 249	210	3 464	5 510	206	3 454	5 537	215	3 551	5 731
Tacna	161	2 689	5 050	169	2 914	5 469	179	3 013	5 628	195	2 979	5 546
Loreto	217	2 984	4 841	215	3 044	5 047	197	3 003	4 955	203	3 148	5 248

Fuente: Ministerio de Comercio Exterior y Turismo (MINCETUR) - Oficina de Estadística - Direcciones Regionales de Comercio Exterior y Turismo.

Elaboración: Instituto Cuanto.



**Cuadro 45**  
**ARRIBO DE EXTRANJEROS A ESTABLECIMIENTOS DE HOSPEDAJE**  
**SEGÚN DEPARTAMENTO**  
**1996-2005**

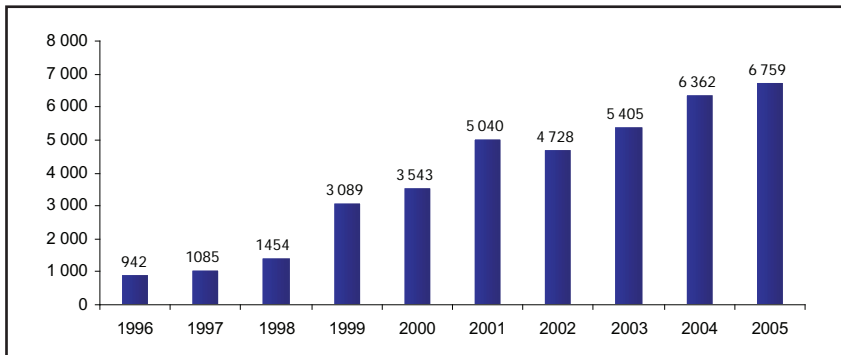
Departamento	1996	1997	1998	1999	2000	2001	2002	2003 a/	2004	2005
<b>TOTAL</b>	1 022 957	1 061 987	1 120 427	1 356 971	1 412 686	1 446 188	1 434 327	2 024 858	2 281 085	2 588 632
Lima	441 189	474 295	483 672	578 145	591 479	560 357	590 802	944 388	1 000 422	1 099 990
Cusco	216 758	218 752	269 762	330 349	361 211	410 448	366 325	467 651	577 838	692 860
Arequipa	57 522	59 191	59 615	76 347	81 194	81 328	74 833	131 798	181 420	209 553
Puno	63 683	64 801	59 760	87 267	94 192	88 590	108 922	119 613	131 312	166 715
Ica	59 511	59 032	61 622	72 328	76 211	79 780	71 084	93 184	113 242	133 704
Madre de Dios	11 236	10 732	13 923	25 097	29 195	33 997	36 948	35 431	41 949	50 129
Loreto	34 548	37 236	46 903	39 736	31 041	33 615	35 858	35 096	42 281	44 139
Tacna	18 881	26 083	27 454	29 439	37 406	30 372	25 393	24 421	31 698	34 706
La Libertad	61 346	51 197	24 935	31 091	27 515	32 955	28 379	40 876	37 522	32 803
San Martín	942	1 085	1 454	3 089	3 543	5 040	4 728	5 405	6 362	6 759
Moquegua	2 266	2 570	2 446	3 477	5 294	5 883	4 747	4 938	5 231	4 812

a/ Incluye 24 109 visitantes extranjeros cuyo lugar de pernociación no fue especificado.

Fuente: Ministerio de Comercio Exterior y Turismo (MINCETUR) - Oficina de Estadística - Direcciones Regionales de Comercio Exterior y Turismo.  
Elaboración: Instituto Cuanto.

En cuanto a los arribos de extranjeros a establecimientos de hospedaje, San Martín con datos del 2005, ocupa el catorceavo lugar a nivel de departamentos. Esto es un indicador que es necesario potenciar el turismo externo en esta región.

**Gráfico 31**  
**SAN MARTÍN: ARRIBO DE EXTRANJEROS A ESTABLECIMIENTOS DE HOSPEDAJE**



Fuente: Instituto Cuanto  
Elaboración: BCR

### *Recursos Turísticos de San Martín*<sup>51</sup>

Los atractivos turísticos que ofrece la región se concentran sobre todo en la explotación de sus paisajes naturales, cataratas, lagunas, parques naturales y especies de aves propias de la región y sus espléndidas orquídeas y últimamente sus reservas naturales. Falta por poner en valor los sitios arqueológicos de El Gran Pajatén y El Gran Saposoa, lo que ampliaría el flujo de turistas hacia la región.

A continuación se mencionan los recursos turísticos que tiene la región en sus distintas provincias<sup>52</sup>:

51 La presente información está basada en el informe regional de San Martín del MINCETUR ubicada en la siguiente dirección: [http://www.mincetur.gob.pe/TURISMO/Producto\\_turistico/regiones/SAN\\_MARTIN.pdf](http://www.mincetur.gob.pe/TURISMO/Producto_turistico/regiones/SAN_MARTIN.pdf) y otras páginas de la Región San Martín.

52 A partir de información publicada por la Dirección de Desarrollo del Producto Turístico del MINCETUR: [http://www.mincetur.gob.pe/TURISMO/Producto\\_turistico](http://www.mincetur.gob.pe/TURISMO/Producto_turistico)



Kiara Bernhart

#### Provincia de Moyobamba

- Jardín Botánico San Francisco
- Baños Termales de San Mateo
- Las Puntas o Miradores Naturales
- Aguajales Renacal del Avisado
- Morro de Calzada
- Cataratas de Paccha
- Cataratas de Gera

#### Provincia de Rioja

- Cueva del Diamante
- Naciente del Río Tioyacu

#### Provincia de San Martín

- Laguna Azul
- Lago Lindo



- Baños Termales de Paucaryacu
- Petroglifos de Polish
- Cataratas de Ahuashiyaku
- Baños del Cacique de Kanchiskucha
- Cascadas de Carpishoyaku y Baños Termales de San José
- Cataratas de Tununtunumba

#### Provincia de Tocache

- Petroglifos de Shunté
- Catarata de San Juan

#### Provincia de Lamas

- Poblado de Lamas
- Museo Étnico de Lamas
- Cascada de Chapawanki
- Cataratas Ahuarpía

#### Provincia de Mariscal Cáceres

- Cataratas del Breo
- Sitio Arqueológico Gran Pajatén

El Gran Pajatén, complejo arqueológico de la Cultura Chachapoyas (1200 a 1500 d.C.) , está ubicado en la cuenca del río Abiseo a 2 850 msnm.

El acceso a este sitio arqueológico todavía es difícil. El acceso más directo es a través de la Ciudad de Trujillo (50 minutos en avioneta) hasta la localidad de Chagual, luego se recorren 40 km (3 horas en auto) hasta la localidad de Piaz; se continúa el camino 40 km más (4 horas en acémila) hasta Chigualen, finalmente se realiza un recorrido de 30 km (1 día y medio) hasta llegar al sitio arqueológico.



## RECUADRO 2

### Alto Mayo<sup>53</sup> y Gran Saposoa<sup>54</sup>

El Valle del Alto Mayo se encuentra ubicado en la parte nor oriental del departamento de San Martín. Comprende las provincias de Moyobamba y Rioja. Es un lugar destinado a convertirse en el nuevo imán turístico de la selva norte por su gran cantidad de atractivos naturales únicos.

Cuadro 46

#### ATRATIVOS TURÍSTICOS DEL ALTO MAYO ALTO MAYO - "EL LADO OCULTO DE LA AMAZONÍA"

Distancias de los centros turísticos desde la ciudad de Moyobamba

Atractivo turístico	Distancia
Cataratas de Gera	21 km.
Baños Termales de San Mateo	5 km.
Punta de San Juan, Punta de Fachín, Punta de Tahuisco	1 km.
Tingana Los Aguajeles, renacales más altos del mundo	20 km.
Morro de Calzada	10 km.
Cascadas de La Huarpía	25 km.
Cascadas de Paccha	33 km.
Jardín Botánico San Francisco	1 km.
Baños Sulfurosos de Oromina	7 km.
Río Mayo	2 km.
Comunidades Natera de Shampuyacu	58 km.
Naciente Río Tioyacu	34 km.
Corona del Diamante	76 km.
Cueva de Cascayungo	32 km.
Naciente del Río Negro	36 km.
Cueva de los Huachos	71 km.
Bosque de Protección Alto Mayo	
Cueva Santuario de las Amazonas	85 km.
Santuario del Gallito de las Rocas	89 km.
Bosque de Nelblue	
Habitat del mono de cola amarilla	
Logua de Onercocha	88 km.
Petroglifos de la Libertad	88 km.
Cueva de los Coronos	39 km.
Naciente del Río Aguas Claras	

Fuente: AltomayoPERU.com

53 Esta sección está basada en [http://es.wikipedia.org/wiki/Bosque\\_de\\_Protección\\_Alto\\_Mayo](http://es.wikipedia.org/wiki/Bosque_de_Protección_Alto_Mayo)

54 Esta sección está basada en [http://www.colinasradio.com/g\\_sapo.htm](http://www.colinasradio.com/g_sapo.htm)





El Bosque de Protección del Alto Mayo, se crea por Resolución Suprema No. 0293-87-AG/DGFF del 23 de julio de 1987. Tiene una superficie de 182 mil hectáreas .

El objetivo es conservar los suelos de las cuencas hidrográficas de la región, proteger la infraestructura vial, así como los centros poblados y las tierras agrícolas en zonas aledañas, contra los efectos destructivos de la erosión hídrica. Asimismo, garantizar el aprovechamiento de agua para consumo humano y agrícola del valle del Alto Mayo, y conservar especies importantes de flora y fauna silvestre.

Entre las especies a conservar se encuentran: el oso andino, el venado enano o sachacabra, decenas de especies de tangaras, aves de altura, gramíneas, bromelias y centenares de orquídeas.

Las cataratas de Paccha, del Gera, las cuevas formadas por la erosión del agua sobre la roca calcárea la Perla de Cascallunga, El Diamante, los ríos vírgenes, entre los que se encuentra el Río Negro y el Río Avisado y zonas de bosque secundario son algunos de los atractivos turísticos del Alto Mayo.

La principal amenaza para el desarrollo de una actividad turística en la zona es la deforestación como consecuencia de malas prácticas de uso de tierras. Algunas zonas de altura, caracterizadas por la alta diversidad biológica de sus bosques, vienen siendo “aclareadas” a un ritmo alarmante.

Aliados estratégicos para enfrentar este problema son las comunidades awajín (aguarunas), organizadas en el valle a través de dos entidades reconocidas oficialmente, las mismas que apoyan la idea de mantener tierras en estado de intangibilidad como una forma de evitar la creciente deforestación.

El Gran Saposoa se encuentra ubicado en el distrito de Saposoa, provincia del Huallaga, a 2 800 msnm., en las márgenes del río Hua-



bayacu, en la cuenca de los ríos Yonán, Huallabamba, Huabayacu y Bravo.

El Gran Saposoa está conformado por un conjunto de mausoleos con líneas rectas y espirales escalonadas, muros con agujeros en forma de zigzag y con cruces en bajo relieve.

En este complejo se encuentra el sitio de Cerro Las Cruces, ubicado en la confluencia de los ríos Huabayacu y Bravo, y abarca una extensión de 8 hectáreas, conformado por más de 400 edificios circulares, con plaza rectangular y una muralla defensiva.

Otro lugar es el complejo de Pampa Hermosa, que es un sistema de edificaciones arqueológicas y terrazas agrícolas, con una extensión de 20 mil m<sup>2</sup>. Es un centro urbano que ha aprovechado las laderas para la instalación de terrazas agrícolas, las que constituyen una prueba de haberse practicado un tipo de agricultura permanente que aprovechaba las aguas de los ríos adyacentes.

Por su extensión, El Gran Saposoa podría ser la antigua ciudad de Cajamarquilla, la que, según las crónicas, fue conquistada en el año 1470 por Túpac Yupanqui, Inca que luego de sangrientos combates dobló a los hasta entonces indomables Chachapoyas.

Tanto el Bosque del Alto Mayo como El Gran Saposoa además de otros recursos naturales y arqueológicos con que cuenta la región son suficientes como para impulsar el desarrollo sostenido de la actividad turística. No obstante, se requiere de infraestructura básica y promoción para convertirse en verdaderos productos turísticos y generar así beneficios para la población local. Asimismo, es necesario crear conciencia entre los pobladores locales del valor de los recursos con que cuentan, ya que por ejemplo, El Gran Saposoa, está siendo amenazado por asentamientos humanos que no hacen un uso racional del bosque en esa zona.



Freddy Guillén

### *Folklore*

La capital folklórica de San Martín es Lamas que es la de mayor influencia quechua descendientes de los Chancas. Una de las características principales son sus vestidos de colores vivaces.

### *Artesanía*

Como toda ciudad de selva la artesanía de San Martín se caracteriza por los trabajos con raíces y semillas, el trabajo de tallado en madera, la alfarería y el tejido de sombreros y cestos con paja de bombonaje.

### **Sistema financiero**

Si bien es cierto la participación de San Martín en el sistema financiero nacional es pequeña, con 0,3 y 0,7 por ciento de los depósitos totales y los créditos directos del sistema financiero, respectivamente, la actividad financiera ha venido desarrollándose en la región con gran dinamismo en los últimos años.



Cuadro 47

**CRÉDITOS DIRECTOS POR REGIÓN DEL SISTEMA FINANCIERO NO COOPERATIVO  
(Variación porcentual respecto al año anterior)**

Región	2003	2004	2005	2006	2007*
Moquegua	-11,9	-18,8	16,6	37,5	82,1
Ayacucho	12,2	15,6	48,7	28,3	63,5
Ancash	-24,4	3,5	29,4	23,3	57,4
Pasco	-4,3	25,9	57,8	41,7	49,4
Huánuco	22,3	23,8	56,1	40,4	49,1
Madre de Dios	40,7	48,8	39,3	43,9	47,5
Amazonas	-32,1	96,6	235,0	87,7	46,6
Ucayali	13,7	25,2	31,9	36,8	42,0
San Martín	10,0	20,5	13,6	25,2	40,6
Puno	27,8	10,1	53,1	38,3	39,8
Apurímac	31,3	0,5	22,3	25,8	38,7
Cusco	20,2	28,8	18,0	18,1	36,6
Junín	29,8	17,9	34,6	23,2	36,5
Lambayeque	11,6	20,4	21,4	11,8	34,6
Tacna	11,8	15,4	23,1	20,6	33,8
Piura	8,5	6,5	19,8	18,6	32,3
Tumbes	32,3	26,9	49,8	24,6	31,7
Lima	-7,9	-1,8	19,2	12,5	30,4
Loreto	-6,1	32,2	32,3	30,6	30,0
Cajamarca	27,6	23,6	50,4	49,9	28,5
La Libertad	13,7	22,4	36,2	24,3	27,5
Huancavelica	66,1	-0,3	156,9	27,0	27,0
Arequipa	-2,7	26,4	3,0	14,4	21,9
Ica	1,7	14,3	27,1	19,8	19,2
Callao	15,4	17,7	53,2	1,2	8,7
Total	-5,1	2,3	21,4	14,3	30,4

\* Período enero-noviembre

Fuente: Superintendencia de Banca y Seguros

Elaboración: BCR

En el 2007, San Martín fue el noveno departamento de mayor crecimiento de los créditos. Una característica de estos créditos es que presentan un bajo grado de dolarización ( 22,5 por ciento del total de créditos en el 2007), en comparación con otras regiones del país.

Un reflejo del incremento de la actividad económica y financiera en la región es el número de oficinas de las instituciones financieras presentes en San Martín, las cuales se han venido incrementando, lo que muestra una tendencia



estable de crecimiento en el sistema financiero. En esa línea, el número de oficinas presentes en San Martín es mayor que las existentes en otras regiones de la selva.

**Cuadro 48**

**NÚMERO DE OFICINAS DE INSTITUCIONES FINANCIERAS NO COOPERATIVAS  
POR REGIÓN**

Región	2002	2003	2004	2005	2006	2007	Var % 2002 / 2007
Madre de Dios	2	3	3	4	6	7	250
Cajamarca	13	14	15	20	23	31	138
Junín	22	22	28	30	35	52	136
Tumbes	6	8	8	8	11	14	133
Huánuco	6	6	8	9	10	13	117
Amazonas	3	3	2	4	5	6	100
Huancavelica	3	3	4	5	5	6	100
Ucayali	5	6	7	8	10	10	100
Lambayeque	23	25	28	34	36	44	91
Ancash	21	25	26	29	30	37	76
Piura	35	38	41	44	47	61	74
Puno	15	18	18	18	22	25	67
La Libertad	39	41	42	49	50	62	59
San Martín	17	19	22	22	24	27	59
Arequipa	46	45	45	51	53	69	50
Ica	30	32	33	36	38	45	50
Loreto	12	14	14	16	18	18	50
Apurímac	7	9	9	9	9	10	43
Tacna	14	12	12	13	17	20	43
Cusco	22	22	23	24	26	31	41
Lima	558	569	585	634	682	782	40
Ayacucho	11	11	11	11	11	15	36
Pasco	6	6	6	6	6	8	33
Moquegua	12	12	13	14	15	15	25
Callao	42	39	37	41	43	46	10
Total	970	1 002	1 040	1 139	1 232	1 454	50

Fuente: Superintendencia de Banca y Seguros

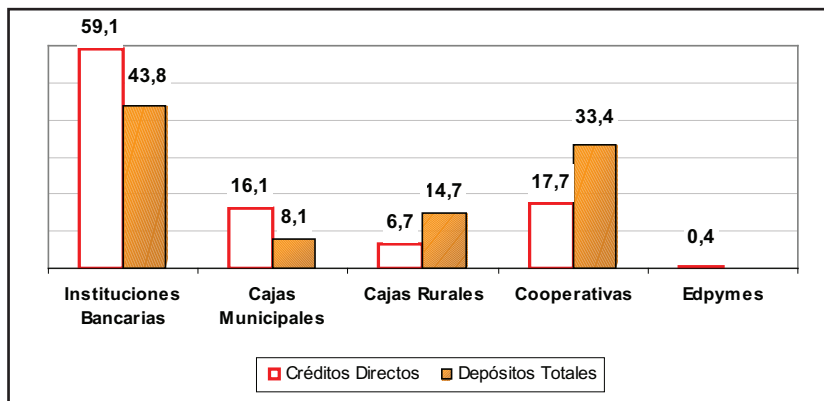
Elaboración: BCR

En el sistema financiero sanmartinense, las instituciones más importantes son las empresas bancarias y las cooperativas de ahorro y crédito, las cuales concentran una gran proporción de los depósitos y créditos directos.



Gráfico 32

**DISTRIBUCIÓN DE CRÉDITOS DIRECTOS Y DEPÓSITOS TOTALES EN LA REGIÓN SAN MARTÍN, 2007**

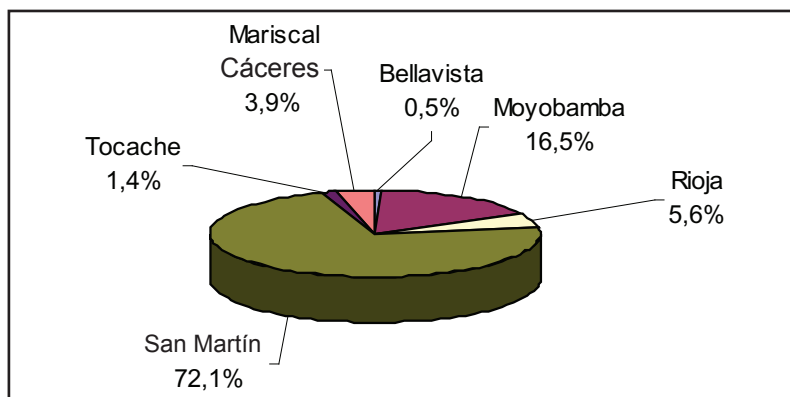


\* Período enero-noviembre  
Fuente : SBS

Al interior de la región, la provincia que presenta la mayor actividad financiera es San Martín la cual concentra más de la mitad de los depósitos y los créditos directos por tener la mayor actividad comercial y económica, principalmente en la ciudad de Tarapoto.

Gráfico 33

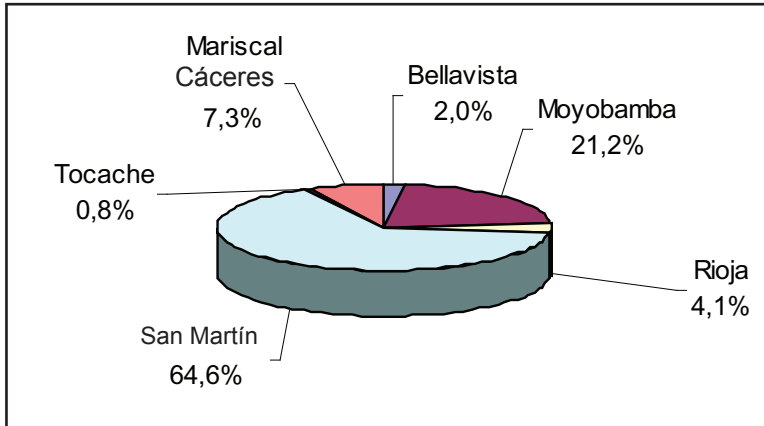
**DISTRIBUCIÓN DE CRÉDITOS DIRECTOS POR PROVINCIAS A NOVIEMBRE, 2007\***



\*Sólo se toma en cuenta el sistema financiero no cooperativo

Gráfico 34

**DISTRIBUCIÓN DE LOS DEPÓSITOS TOTALES POR PROVINCIAS A NOVIEMBRE, 2007\***



\*Sólo se toma en cuenta el sistema financiero no cooperativo

Si bien los depósitos totales no muestran la misma dinámica que los créditos, su tendencia es una de las más estables en comparación con la mostrada por otras regiones.

Una muestra de este dinamismo es la evolución que ha tenido la Caja Rural de San Martín. Esta fue autorizada a funcionar en la ciudad de Tarapoto hace trece años para captar y colocar recursos en las diferentes actividades económicas que se desarrollan en la Región. Actualmente cuenta con un edificio de cuatro pisos ubicado en el centro de Tarapoto con 9 agencias a nivel regional y más de 100 empleados.

En un contexto de mayor competencia proveniente de los bancos, tanto las cajas rurales como las municipales se han visto obligadas a desarrollar alianzas estratégicas entre ellas con la finalidad de potenciar sus recursos y abaratar costos logrando economías de escala para captar nuevos clientes del segmento de microfinanzas.



Cuadro 49

**DEPÓSITOS TOTALES POR REGIÓN DEL SISTEMA FINANCIERO NO COOPERATIVO  
(Variación porcentual respecto al año anterior)**

Región	2003	2004	2005	2006	2007*
Ancash	0,9	8,4	21,1	34,8	69,9
Tacna	-7,7	3,0	32,5	30,3	24,7
Ica	3,5	9,0	25,8	11,2	22,3
Madre de Dios	24,6	2,9	30,8	26,4	22,0
Lima	-3,4	1,3	17,8	7,2	20,5
Pasco	-10,0	1,4	25,3	24,3	17,1
Arequipa	0,0	1,2	27,7	4,0	16,6
La Libertad	6,5	14,1	16,5	16,7	15,8
Lambayeque	-4,9	5,6	18,2	13,4	15,8
Amazonas	10,1	24,7	-3,2	-6,4	13,8
Cajamarca	11,3	22,8	33,0	3,5	13,5
Moquegua	-6,0	4,7	53,2	22,5	11,5
Ayacucho	0,7	-1,8	14,0	7,4	10,4
San Martín	8,9	10,9	4,8	2,4	9,9
Apurímac	4,9	-1,4	9,0	8,4	9,1
Callao	5,9	1,8	8,2	4,3	9,0
Huánuco	-7,3	1,4	21,2	9,5	7,2
Piura	15,2	9,6	17,9	13,0	6,3
Tumbes	11,7	38,5	21,0	-1,0	5,8
Cusco	3,3	16,7	28,1	15,9	5,4
Junín	-2,9	8,1	16,0	16,2	1,9
Loreto	-1,3	6,4	23,1	24,2	-0,7
Ucayali	14,9	33,1	16,4	-8,6	-1,1
Puno	-20,7	-5,6	34,1	3,3	-1,4
Huancavelica	10,1	38,0	27,1	8,5	-5,4
Total	-2,3	2,5	18,4	8,2	19,3

\* Período enero-noviembre

Fuente: Superintendencia de Banca y Seguros

Elaboración: BCR

Así, la Caja Municipal de Piura diseñó un plan a nivel nacional para captar un mayor número de microcréditos y atender ciudades pequeñas del interior del país que son de menor interés para la banca, adquiriendo el 99,83 por ciento de las acciones de la Caja Rural San Martín. La Caja Municipal de Piura cuenta con 920 trabajadores y 35 oficinas en el país, concentradas principalmente en el norte. Cabe señalar que el 80 por ciento del negocio de la Caja Rural San Martín está dirigido a PYMES de los sectores comercio, servicios y agroindustria.





Las ventajas de esta operación incluyen la incorporación de la plana gerencial de la Caja Rural San Martín, con lo cual se asegura el conocimiento del negocio regional en tanto que la Caja Municipal aporta soporte informático y el posicionamiento que tienen a nivel nacional como una de las mejores instituciones de microfinanzas.

Un programa a destacar en la gestión de la Caja Rural San Martín es el que ha venido llevando a través de la capacitación y orientación a los clientes respecto a las actividades en que desea incursionar a través de charlas y seminarios.

Las expectativas de crecimiento son muy buenas para el 2008. San Martín ha venido creciendo en los últimos años y esta alianza sin duda fortalecerá y consolidará la posición de la Caja Municipal Piura en la región nororiental del país.

## Infraestructura de transporte en la Región San Martín

### *Estado actual de la infraestructura vial*

La ubicación y las características geográficas y climáticas de la región, hacen que el sistema de transporte tenga peculiaridades. Las vías más utilizadas son la terrestre y la aérea, aunque también en algunos distritos se utiliza la vía fluvial.

La red vial de carreteras comprende 2 027 km., correspondiendo 725 km. a la red nacional, 172 km. de red departamental y 1 129 km. de red vecinal.

**Cuadro 50**  
**REDES VIALES DE SAN MARTÍN - 2004**

Descripción	Total de km.	Porcentaje (%)	Asfaltado km.	Afirmado km.	Sin afirmar km.	Trocha km.
Red Nacional	725	36	198	527	0	0
Red Departamental	173	9	0	147	0	25
Red Vecinal	1 130	56	11	284	536	300
Total	2 027	100	209	958	536	325

Fuente: Ministerio de Transporte y Comunicaciones



Como se puede apreciar en el cuadro anterior, sólo el 10 por ciento de la red vial esta asfaltada, lo que encarece el costo del transporte y hace menos rentable la producción en la zona por el menor acceso a los mercados.

Un ejemplo de ello es la carretera Tarapoto - Yurimaguas<sup>55</sup>. Antes de iniciarse la obra el recorrido de 126 km., en una carretera afirmada, tomaba de 8 a 9 horas dependiendo del clima. Con la carretera pavimentada y su mantenimiento asegurado por los próximos 25 años, el tiempo se reducirá a menos de 2 horas, lo que redundará en mejores oportunidades de inversión y empleo para la zona norte de San Martín.

Las carreteras más importantes que tiene San Martín son las transversales o de penetración, destacando entre ellas:

1. Lima – Chiclayo – Olmos - Bagua – Rioja – Moyobamba - Tarapoto: 1 445 km. por las carreteras Panamericana Norte y Fernando Belaunde Terry o Marginal de la Selva que es la más usada para el abastecimiento y la exportación de productos de la región pues está totalmente asfaltada.
2. Lima - Pacasmayo – Cajamarca - Balsas - Leimebamba - desvío a Chachapoyas - Pedro Ruiz: 1 547 km. por las carreteras Panamericana Norte y Fernando Belaunde Terry.
3. Lima - Huánuco -Tingo María -Tocache - Juanjui -Tarapoto: 1 020 km. por las carreteras Central y Fernando Belaunde Terry o Marginal de la Selva, de los cuales sólo 560 km. están asfaltadas y 460 km. afirmados.

Como se puede apreciar la distancia recorrida desde Lima a Tarapoto por el norte es de 1 445 km., en tanto que por el centro es sólo 1 020 km.; sin embargo, más rápido se llega por la primera ruta pues el tramo de carretera entre Tingo María y Tarapoto está en pésimas condiciones y en su mayor parte esta afirmada. Así pues, cuando se rehabilite y asfalte los 460 km. que están afirmados, el recorrido de Lima a Tarapoto podrá hacerse recorriendo 425 km. menos que ahora

---

55 La carretera será inaugurada en el verano del 2008, totalmente asfaltada.

(comparado con la primera ruta), ahorrando 6 horas de viaje, lo que reduce los costos de transporte y aumenta las oportunidades de negocio.

Para suerte de la región de San Martín ya se han dado los pasos iniciales para la ejecución de este proyecto, habiéndose asfaltado ya los primeros 34 km. de la carretera Tarapoto – Juanjui, que debe culminarse el 2008. También se están

**Cuadro 51**  
**SAN MARTÍN: PROYECTOS EN CARRETERAS - RED VIAL NACIONAL**

Proyecto	Meta total	Costo total (Mill. de Nuevos Soles)	Fecha	
			Inicio	Término
<b>TARAPOTO - JUANJUI</b>	<b>134,00 km</b>	<b>320,61</b>		
Tramo I (km 0+000 - km 1+000)	1,00 km	1,83		
Tramo II (km 1+000 - km 11+000)	10,00 km	17,28	Dic-03	Mar-04
Tramo III (km 11+000 - km 34+000)	23,00 km	73,45	Mar-03	Feb-04
Tramo IV (km 34+000 - km 59+000)	25,00 km	81,52	Jun-06	Oct-07
Tramo V (km 59+650 - km 71+000)	11,35 km	4,25	Jun-07	Jul-08
Tramo VI (km 71+000 - km 134+000) 1/	63,00 km	142,28	Jun-06 2008	Ene-08 -
<b>JUANJUI - TOCACHE</b>	<b>176,60 km</b>	<b>231,48</b>		
Tramo I (Juanjui - Campanilla) 2/	44,40 km	80,13	-	-
Tramo II (Campanilla - Perla Mayo) 3/	22,00 km	-	-	-
Tramo II (Perla Mayo - Pizarrón)	22,70 km	24,32	-	-
Tramo III (Pizarrón - Polvora)	26,20 km	28,06	-	-
Tramo III (Polvora- Pizana) 3/	20,00 km	-	-	-
Tramo IV (Pizana - Tocache) 2/	41,30 km	63,05	-	-
Colocación del Tratamiento Superficial Bicapa: Tramo Campanilla - Perla Mayo (22 km.) y Tramo La Polvora - Pizana (20 km.)	42,00 km	35,92	May-07	Ago-08
<b>TOCACHE - DV. TOCACHE</b>	<b>156,80 km</b>	<b>128,86</b>	<b>Abr-07</b>	<b>Mar-08</b>
Tramo I (Tocache - Caserío Porongo)	30,00 km	22,06	-	-
Tramo II (Caserío Porongo - Pte. Pucayacu)	126,80 km	106,80		
<b>TOTAL</b>	<b>467,40 km</b>	<b>680,95</b>		

Fuente: Provias Nacional - Ministerio de Transporte y Comunicaciones

1/ El Ministerio de Transporte y Comunicaciones autorizó la licitación pública (17/10/07). Las obras se iniciarán este año.

2/ Proyecto será ejecutado a través del Programa de Concesiones administrado por Proinversión, Plazo: 18 meses.

3/ Proyecto fue entregado a Provias Nacional. La ejecución de la obra se está realizando bajo la modalidad de Concurso Oferta para la Rehabilitación y Mejoramiento de la carretera Tocache – Juanjui, Tramos: Pizana – Pólvora (20 km.) y Campanilla – Perla Mayo (22 km.).

Elaboración: BCR



construyendo algunos tramos de la carretera Juanjui – Tocache. Se estima que antes del 2011 ya este asfaltada toda la carretera Lima – Huánuco – Tingo María – Tocache – Tarapoto. De acuerdo a estimados del Ministerio de Transportes y Comunicaciones la inversión total en el asfaltado de la carretera sería de S/. 680 millones de los cuales ya se han ejecutado alrededor de S/. 100 millones y se tiene previsto ejecutar S/. 580 millones en los siguientes tres años.

Adicionalmente a la inversión del gobierno nacional, el gobierno regional asignó el 2007 S/. 16 millones para infraestructura de transporte, cuyos proyectos de mayor envergadura son: la circunvalación por S/. 5 millones y la carretera Chambira-Pongo Isla por S/. 3,5 millones en la provincia de San Martín; la rehabilitación de la carretera Sacanche- Saposoa en Huallaga por S/. 1,9 millones; la construcción del puente Espino y Accesos en Tocache por S/. 1,5 millones; y de los puentes Pelejo y San Juan-Chambira en la provincia de San Martín por S/. 1 millón cada uno.

Según el Gobierno Regional de San Martín, en el 2008 se ejecutarán diversas obras por más de S/. 100 millones, entre las principales: la carretera Shunté - Patáz en Tocache, con una inversión de S/. 2,5 millones; Uchiza-Huacrachuco por S/. 3 millones; continuar la rehabilitación del tramo Sacanche-Saposoa por S/. 2,9 millones; la carretera Jepelacio-Carrizal-San Martín de Alao por S/. 8 millones; la construcción del Puente Bellavista por S/. 22 millones; el asfaltado de la carretera Cuñumbuque-Zapatero-San José de Sisa por S/. 15 millones; la construcción del puente sobre el río Mayo por S/. 8 millones.

El departamento de San Martín está muy poco integrado a través de su red vial. Las dos redes viales nacionales, una asfaltada que recorre el norte del departamento y es parte del proyecto IIRSA Norte que va desde Paita hasta Yurimaguas, y la otra afirmada que lo recorre de sur a norte, son complementadas por otras carreteras afirmadas que cubren sólo el acceso de pueblos cercanos a las carreteras principales. Entre estas destacan:

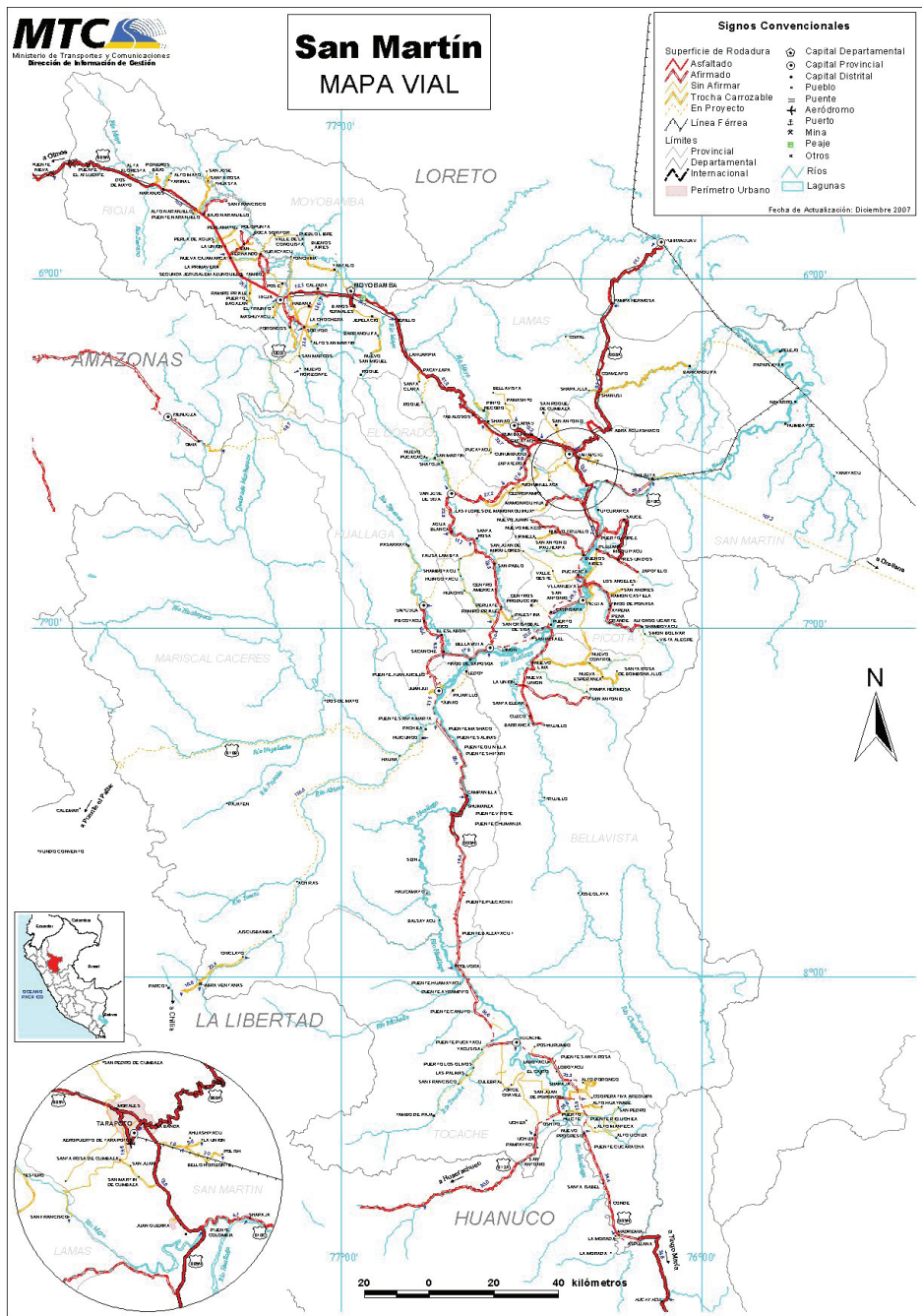
- Carretera Tarapoto-San José de Sisa - Bellavista, esta afirmada y en regular estado, presenta una longitud de 70,5 km.
- Carretera Sacanche-Saposoa, afirmada, de 21,7 km.



- Carretera Tocache - Uchiza, de trocha carrozable en regular estado, con 60 km. de longitud.
- Carretera Marginal Pte. Bolivia-Lamas, afirmada, en buen estado con una longitud de 9 km, que une la zona de Shanao con Lamas y otros caseríos.
- Carretera Pte Colombia – Shapaja - Chazuta, afirmada pero en mal estado, de 33 km. de longitud.
- Carretera Huicungo – Pachiza, carretera afirmada y en regular estado, de 20,4 km. de longitud.

Hay también 2 proyectos de rutas transversales que están comprendidos en el Plan Nacional de Transporte y que unirían distintas zonas de San Martín con ciudades de la costa permitiendo desarrollar una industria forestal de gran envergadura que potenciaría el desarrollo de la región:

- El Corredor Puerto Salaverry – Trujillo – Huamachuco - Juanjui, de 523 km.
- El Corredor Chimbote – Sihuaz – Uchiza, de 505 km.



Fuente: Ministerio de Transportes y Comunicaciones

### *Eje Multimodal del Amazonas Norte - IIRSA Norte*

El 17 de junio del 2005 se entregó en concesión por 25 años la carretera comprendida en el Eje multimodal Amazonas Norte, denominada IIRSA (Integración de la Infraestructura Regional Sudamericana) Norte, que comprende una extensión de 960 km. de longitud desde el puerto de Paita en Piura hasta el puerto de Yurimaguas en Loreto, pasando por las regiones de Lambayeque, Cajamarca, Amazonas y San Martín.

La concesión se otorgó a Concesionaria IIRSA Norte S.A.A., empresa integrada por Constructora Norberto Odebrecht, Constructora Andrade Gutiérrez y Graña y Montero. El contrato comprende la construcción, rehabilitación, mejoramiento, conservación y explotación de los tramos viales del Eje Multimodal del Amazonas Norte.

Proinversión estimó que el monto total de inversión referencial para las obras de construcción, mejoramiento y rehabilitación de la vía IIRSA Norte, sea alrededor de US\$ 180 millones.



Fuente: Ministerio de Transportes y Comunicaciones



Las obras se ejecutarán en dos etapas durante 4 años. La primera etapa está por concluirse en los primeros meses de este año, con la culminación de trabajos en los tramos viales Paita - Olmos (rehabilitación de 210 km. y mejoramiento de puentes) y Tarapoto-Yurimaguas (asfaltado de 115 km.) La segunda etapa a realizarse entre los años 2008 y 2009, comprende la realización de obras en los tramos: Olmos-Corral Quemado, Corral Quemado - Rioja y Rioja-Tarapoto.

**Cuadro 52**

**PROYECTO EJE MULTIMODAL DEL AMAZONAS NORTE**

ETAPA	RUTA NACIONAL	TRAMO	LONGITUD (km.)	TIPO DE INVERSIÓN
PRIMERA ETAPA	2	Paita - Piura	58,7	Rehabilitación de 47 km.
	01B	Piura - Olmos	170,2	Rehabilitación de 163 km. y mejoramiento de puentes
	08A	Tarapoto - Yurimaguas	125,6	Rehabilitación y mejoramiento en 115 km.
SEGUNDA ETAPA	04, 03N	Olmos - Corral Quemado	196,3	Tramos Críticos (31 km. en estudio). Estabilización de taludes y reconstrucción de puentes. Rehabilitación del tramo Naranjitos - Corontochaca.
	05N	Corral Quemado - Rioja	274,6	
	05N	Rioja - Tarapoto	135,0	
<b>Total</b>			<b>960,4</b>	

Fuente: Concesionaria IIRSA NORTE

El objetivo de la concesión fue integrar la zona norte del país con Brasil, particularmente con el departamento de Amazonas a fin de facilitar el comercio con este país, ofreciendo además un acceso más rápido de sus productos hacia el Océano Pacífico mediante la utilización del eje multimodal de transporte, que incluye una travesía en barco por el río Amazonas y el Huallaga hasta Yurimaguas, y luego por la carretera concesionada IIRSA Norte hasta el puerto de Paita. Ello, aparte de reducir los costos de transporte de la producción brasileña, abre nuevos mercados a la producción peruana y permite una mayor integración de la selva peruana con el resto del país.





Fuente: Concesionaria IIRSA NORTE

Si bien el financiamiento de la obra lo obtiene el concesionario, el gobierno le ha cubierto la garantía de demanda comprometiéndose a futuros pagos denominados Pago Anual de Obra (PAO) por el equivalente al monto invertido y Pagos Anuales por Mantenimiento de Obra (PAMO) correspondientes al gasto en mantenimiento al que se ha comprometido el concesionario, el cual se cubrirá en parte con el cobro del peaje. Cabe resaltar al respecto que la recaudación por peaje que está registrando la concesionaria ha aumentado considerablemente y muy pronto podría cubrir todo el pago del PAMO.

### Aeropuertos y aeródromos

San Martín cuenta con 2 aeropuertos principales ubicados en las ciudades de Tarapoto y Rioja. Sin embargo, solamente el aeropuerto de Tarapoto cuenta con pista asfáltica de 2 600 m. de largo y 45 m. de ancho, y recibe naves tipo Boeing 737. El aeropuerto de Rioja también permite el arribo de naves Boeing 737 aunque estas no lo utilizan por falta de demanda.



**Cuadro 53**  
**AEROPUERTOS Y AERODROMOS - 2006**

Aeropuerto Aeródromo	Estado	Provincia	Distrito	Dimensión (m)	Superficie	Resistencia	Propietario Explotador
Helipuerto de superficie Helinka	Vigente	San Martín	Tarapoto	28x20	Terreno natural	Helicóptero Lama SA 315 B y similares	P: AERONAUTICS EX- PORT E: HELINKA
Juanjui	Vigente	Mariscal Cáceres- Juanjui		2 100x30	Terreno natural mejorado con grava	PCN 14/F/C/X/T	P/E: CORPAC
Moyobamba	Vigente	Moyobamba- Moyobamba		1 350x45	Arcilla	Avionetas	P/E: CORPAC
Palmas del Espino	Vigente	Tocache-Uchiza		1 770x30	Terreno natural mejorado con grava	Antonov	P/E: PALMAS DEL ESPINO
Puerto Yarina	Vigente	San Martín- Chipurana		960x23	Tierra / Hierba	Avionetas	P/E: CONSEJO PROV. SAN MARTIN
Rioja	Vigente	Rioja - Rioja		1 880x30	Asfalto	PCN 16/F/C/Y/U	P/E: CORPAC
San Juan de Biavo	Vigente	Bellavista-Bajo Biavo		800x18	Grava compactada	Avionetas	P/E: CIA:AGRICOLA RIO BIAVO
Saposa	Vigente	Huallaga-Saposa		1 880x30	Afirmado	Antonov	P/E: CORPAC
Tananta	Vigente	Tocache-Tocache		1 200x30	Hormigón / grava compactada	Avionetas (12 500 lbs)	P/E: EMP. D. Y E. DE PALMA ACEITERA
Tarapoto - Cap. G. Del Castillo P.	Vigente	San Martín-Tarapoto		2 600x45	Asfalto	PCN 51/F/C/X/T	P/E: CORPAC
Tocache	Vigente	Tocache-Tocache		2 000x30	Ripio	Avionetas	P/E: CORPAC
Uchiza	Vigente	Tocache-Uchiza		1 050x30	Arcilla	Avionetas	P/E: CORPAC
Yumbatos	Vigente	Lamas-Caynarachi		600x20	Enripiado / grass	Avionetas	P/E: COMUNIDAD CAYNARACHI

Fuente: Dirección General de Aeronáutica Civil - Ministerio de Transporte y Comunicaciones