



# Ucayali: Síntesis de Actividad Económica - Junio 2016 -

Departamento de Estudios Económicos  
Sucursal Iquitos

Viernes, 16 de setiembre de 2016

*El Banco Central de Reserva del Perú (BCRP) ha considerado presentar un conjunto de indicadores sectoriales de actividad económica con la finalidad de poder realizar el seguimiento del desempeño de la economía departamental. Para el sector real, se ha utilizado el Valor Bruto de Producción a precios del año 2007 para los sectores disponibles. Cabe señalar que a partir de enero 2014, el Instituto Nacional de Estadística (INEI) ha realizado el cambio de año base (de 1994 a 2007) para la construcción del Producto Bruto Interno (PBI) nacional, estando en elaboración la desagregación departamental. En la medida que se publique referida información, el BCRP volvería a elaborar para cada departamento un indicador agregado de actividad económica.*

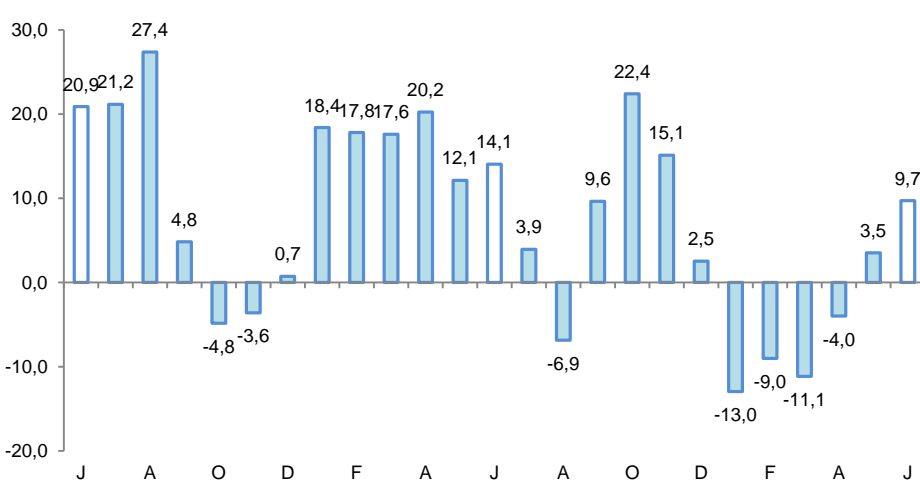
Los sectores agropecuario y pesca crecieron 9,7 por ciento y 6,8 por ciento interanual en junio, respectivamente; mientras la minería se contrajo en 23,5 por ciento interanual.

## Actividad Primaria

- El **sector agropecuario** registró un crecimiento de 9,7 por ciento interanual en junio, explicado por el resultado positivo del subsector agrícola (16,3 por ciento).
- El **sector pesca** registró un crecimiento de 6,8 por ciento interanual en junio, inducido por el mayor desembarque de pescado para consumo humano en estado fresco, en particular la especie boquichico.
- El **sector minería** cayó en 23,5 por ciento interanual en junio, debido a la menor producción de petróleo crudo en el lote 131 y de líquidos de gas natural en el lote 31-C.

### UCAYALI: Crecimiento de la producción agropecuaria

(Var.% real respecto a similar mes del año anterior)

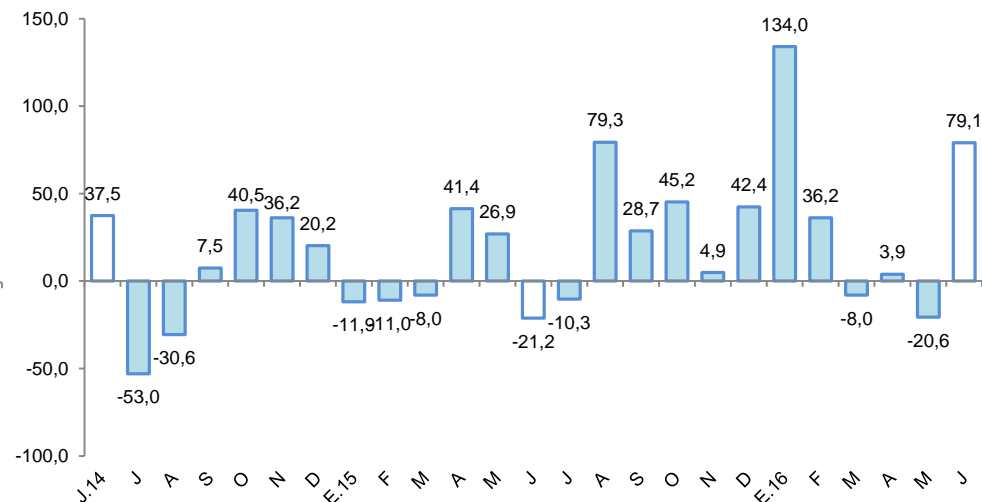


Fuente: DRAU y MINAGRI.

Elaboración: BCRP, Sucursal Iquitos. Departamento de Estudios Económicos.

### UCAYALI: Crecimiento de Gas Natural

(Var.% real respecto a similar mes del año anterior)



Fuente: PerúPetro S.A.

Elaboración: BCRP, Sucursal Iquitos. Departamento de Estudios Económicos.

En junio se expandieron interanual los créditos de consumo, créditos hipotecarios, crédito total y manufactura. En cambio, disminuyeron los arribos de turistas a establecimientos de hospedaje, la inversión pública y empleo en empresas privadas formales de 10 y más trabajadores en Pucallpa.

- La **producción manufacturera** creció en 1,6 por ciento interanual en junio, debido al resultado positivo de la industria no primaria.
- Los **arribos de turistas a los establecimientos de hospedaje** cayeron en 26,5 por ciento interanual en junio, debido al menor dinamismo tanto en el turismo interno, como receptivo.
- El **empleo** en empresas privadas formales de 10 y más trabajadores en Pucallpa registró una caída de 1,9 por ciento interanual en junio, explicada por el menor requerimiento de trabajadores en cuatro de las cinco ramas de actividad económica.
- El **crédito total** se incrementó en 7,4 por ciento interanual en junio, a S/. 1 439 millones; asimismo, los créditos de consumo e hipotecario crecieron en 16,1 por ciento y 12,1 por ciento interanual, respectivamente.
- La **inversión pública** cayó en 3,6 por ciento interanual en junio, debido a la menor ejecución de obras en el gobierno regional y los gobiernos locales. .

## UCAYALI: Otros indicadores de actividad económica

(Variación % respecto a similar mes del año anterior)

	Ene.16	Feb.16	Mar.16	Abr.16	May.16	Jun.16
Producción industrial 1/	↑ 16,1	↑ 11,3	↓ -1,9	↑ 2,3	↑ 12,9	↑ 1,6
Arribos a los establecimientos de hospedaje	↑ 3,7	↑ 23,3	↑ 14,9	↑ 25,8	↓ -7,7	↓ -26,5
Empleo formal urbano 2/	↓ -3,1	↔ 0,0	↓ -1,2	↓ -1,5	↑ 1,0	↓ -1,9
Crédito total	↑ 6,1	↑ 5,6	↑ 3,7	↑ 3,1	↑ 4,2	↑ 7,4
Créditos de consumo	↑ 16,2	↑ 13,0	↑ 11,0	↑ 10,4	↑ 16,1	↑ 16,1
Crédito hipotecario	↑ 13,2	↑ 6,1	↑ 6,0	↑ 3,7	↑ 11,4	↑ 12,1
Inversión pública 1/	↑ 12,6	↑ 44,2	↓ -22,4	↑ 86,8	↑ 74,4	↓ -3,6

1/ En términos reales.

2/ En empresas de 10 a más trabajadores situadas en la ciudad de Pucallpa.

Fuentes: SBS y AFP, MTPE, MEF, DIRCETUR y DIREPRO.

Elaboración: BCRP, Sucursal Iquitos. Departamento de Estudios Económicos.

## Algunos hechos importantes suscitados en junio de 2016:

---

- La empresa de transportes Cruz del Sur, informó que para el 2017, la Selva del Perú y Brasil serán sus posibilidades de atención en transporte terrestre.
- Según ProInversión, el proyecto de Masificación del uso del gas natural-distribución por red de ductos en la regiones Apurímac, Ayacucho, Huancavelica, Junín, Cuzco, Puno y Ucayali, con una inversión de US\$ 300 millones y el proyecto Hidrovía Amazónica (segunda convocatoria), con un monto de US\$ 70 millones, tienen como fecha estimada de adjudicación el segundo y tercer trimestre, respectivamente; asimismo, el proyecto Línea de Transmisión Aguaytía-Pucallpa de 138 KV (segundo circuito) la adjudicación de ha estimado para el cuarto trimestre de este año.
- Durante el primer trimestre de 2016, la Cervecería San Juan S.A invirtió S/ 15,6 millones, en ampliar y renovar la capacidad de la planta, las facilidades de distribución y el crecimiento y renovación del parque de equipo de frío. Fuente: Superintendencia del Mercado de Valores (SMV).
- La empresa Red de Energía del Perú (REP), perteneciente a la colombiana ISA espera duplicar la capacidad de transformación de subestaciones en Aguaytía-Pucallpa en el periodo 2016-2017, con la nueva línea que será concesionada en octubre por ProInversión, con la cual se atenderá la demanda creciente de las industrias en la selva, y del ámbito comercial y residencial. Según ProInversión la concesión será por 30 años y su construcción tomaría casi tres años. Actualmente la empresa REP, a través de ISA Perú, operan una línea “gemela” en la zona y tienen planeado duplicar la capacidad de transformación de las subestaciones Aguaytía-Pucallpa, y aumentar de 55 a 80 MVA la línea de transmisión entre ellas, así como la instalación de equipos de regulación automática de tensión, con una inversión de US\$ 26 millones.

La actividad agropecuaria registró un crecimiento de 9,7 por ciento interanual en junio, explicado por el resultado positivo del sub-sector agrícola, que creció en 16,3 por ciento.

## UCAYALI: Producción de principales productos agropecuarios <sup>1/</sup>

(Toneladas)

Sub-sectores	Estructura Porcentual 2014 <sup>2/</sup>	Junio				Enero - Junio			
		2015	2016	Var. %	Contribución <sup>3/</sup>	2015	2016	Var. %	Contribución <sup>3/</sup>
<b>AGRÍCOLA</b>	<b>80,3</b>			<b>16,3</b>	<b>13,1</b>			<b>6,3</b>	<b>4,9</b>
<b>Orientado a la industria</b>	<b>19,6</b>			<b>76,6</b>	<b>17,3</b>			<b>30,9</b>	<b>6,7</b>
Caña de azúcar	0,4	1 805	1 535	-15,0	0,0	12 473	9 738	-21,9	-0,1
Palma aceitera	11,2	15 018	16 714	11,3	1,4	84 090	97 207	15,6	1,7
Maíz amarillo duro	4,5	1 036	837	-19,2	-0,3	12 973	12 816	-1,2	0,0
Cacao	3,6	633	1 870	195,4	16,3	3 174	5 569	75,5	5,1
<b>Orientado al mercado interno</b>	<b>60,6</b>			<b>-7,2</b>	<b>-4,2</b>			<b>-3,3</b>	<b>-1,8</b>
Arroz cáscara	5,1	2 126	1 466	-31,0	-1,4	10 199	9 948	-2,5	-0,1
Yuca	9,4	12 610	11 875	-5,8	-0,6	76 966	75 707	-1,6	-0,2
Plátano	23,2	19 135	19 249	0,6	0,1	133 050	140 281	5,4	1,0
Naranja	0,9	1 060	1 084	2,3	0,0	6 054	5 834	-3,6	0,0
Papaya	3,1	3 872	3 617	-6,6	-0,2	24 676	24 538	-0,6	0,0
Otros	18,9	7 514	7 084	-9,6	-2,0	65 825	64 629	-14,0	-2,5
<b>PECUARIO</b>	<b>19,7</b>			<b>-17,2</b>	<b>-3,4</b>			<b>-38,8</b>	<b>-8,9</b>
Carne de aves <sup>4/</sup>	12,7	1 420	1 064	-25,1	-3,5	11 031	5 327	-51,7	-9,0
Carne de porcino <sup>4/</sup>	1,0	99	100	1,0	0,0	571	601	5,3	0,0
Carne de vacuno <sup>4/</sup>	1,3	130	146	12,3	0,1	766	876	14,4	0,2
Huevos	3,8	345	315	-8,7	-0,2	2 135	1 849	-13,4	-0,4
Leche	1,0	419	510	21,7	0,2	2 448	3 177	29,8	0,3
<b>SECTOR AGROPECUARIO</b>	<b>100,0</b>			<b>9,7</b>	<b>9,7</b>			<b>-4,1</b>	<b>-4,1</b>

1/ Cifras preliminares.

2/ A precios de 2007.

3/ En base a la estructura porcentual de similar periodo de 2015.

4/ Peso neto.

Fuente: DRAU y MINAGRI.

Elaboración: BCRP, Sucursal Iquitos. Departamento de Estudios Económicos.

- El **subsector agrícola** creció en 16,3 por ciento interanual en junio, debido a la mayor producción de cacao y palma aceitera; en ambos casos debido a que nuevas plantaciones que estaban en crecimiento pasaron a producir, además el cacao está en temporada de cosechas; y palma aceitera fue favorecida por las lluvias y el manejo agronómico favorable y oportuno.
- La **producción pecuaria** registró una caída de 17,2 por ciento interanual en junio, inducida por la menor producción de carne de aves y huevos; el caso de carne de aves se explicó por el menor abastecimiento de pollo desde Lima.

El sector pesca registró un crecimiento de 6,8 por ciento, en valores reales, interanual en junio.

### UCAYALI: Producción pesquera

(En toneladas métricas)

	Junio		Var. %	Enero - Junio		Var. %
	2015	2016		2015	2016	
<b>Consumo Humano</b>	<b>457</b>	<b>481</b>	<b>5,3</b>	<b>1 764</b>	<b>1 442</b>	<b>-18,3</b>
<b>Fresco</b>	<b>316</b>	<b>411</b>	<b>30,1</b>	<b>1 167</b>	<b>1 037</b>	<b>-11,1</b>
Bagre	112	52	-53,6	166	130	-21,7
Ractacara	0	1	-	0	22	-
Boquichico	55	214	289,1	193	319	65,3
Palometa	37	27	-27,0	83	43	-48,2
Chiu Chiu	4	2	-50,0	105	56	-46,7
Sardina	31	22	-29,0	71	52	-26,8
Otras especies	77	93	20,8	549	415	-24,4
<b>Seco-salado</b>	<b>141</b>	<b>70</b>	<b>-50,4</b>	<b>597</b>	<b>405</b>	<b>-32,2</b>
<b>SECTOR PESCA 1/</b>			<b>6,8</b>			<b>-17,8</b>

■ El sector pesca registró un crecimiento de 6,8 por ciento, en valores reales, interanual en junio, explicado por el aumento del desembarque de pescado para consumo humano, en particular en estado fresco de la especie boquichico.

■ En el primer semestre el sector pesca acumuló una caída de 17,8 por ciento interanual, inducida por el menor desembarque de pescado para consumo humano en los estados fresco y seco-salado.

1/ A precios de 2007. Cifras preliminares.

Fuente: DIREPRO.

Elaboración: BCRP, Sucursal Iquitos. Departamento de Estudios Económicos.

## La producción fiscalizada de hidrocarburos registró una contracción de 23,5 por ciento interanual en junio.

### UCAYALI: Producción de Hidrocarburos <sup>1/</sup>

(Var. % real respecto al mismo periodo del año anterior)

Hidrocarburos	Estructura		Junio				Enero - Junio			
	Porcentual		2015	2016	Var. %	Contribución 3/	2015	2016	Var. %	Contribución 3/
	2014 2/	2015								
Líquidos de GN (miles barriles)	60,9	55	32	-41,8	-11,0	365	278	-23,8	-8,7	
Petróleo (miles de barriles)	22,9	120	86	-28,3	-18,6	471	266	-43,5	-23,3	
Gas natural (millones de pies cúbicos)	16,2	416	745	79,1	6,2	2 614	3 490	33,5	3,4	
<b>SECTOR MINERÍA 2/</b>	<b>100,0</b>			<b>-23,5</b>	<b>-23,5</b>			<b>-28,5</b>	<b>-28,5</b>	

1/ Cifras preliminares.

2/ A precios de 2007.

3/ En base a la estructura porcentual de similar periodo de 2015.

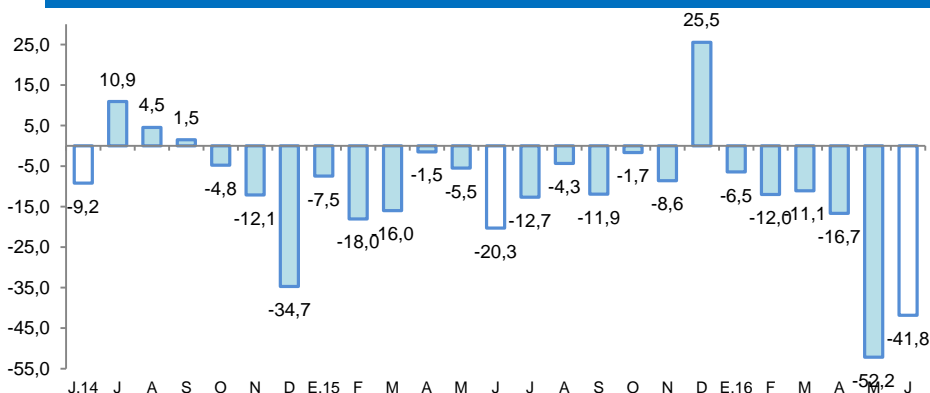
Fuente: Perúpetro S.A.

Elaboración: BCRP, Sucursal Iquitos. Departamento de Estudios Económicos.

- La producción fiscalizada de hidrocarburos registró una contracción de 23,5 por ciento interanual en junio, explicada por la menor producción de líquidos de gas natural en el lote 31-C; y de petróleo crudo en el lote 131; a pesar de la mayor producción de gas natural.
- En el primer semestre de 2016, la producción de hidrocarburos acumuló una caída de 28,5 por ciento interanual, explicada por la menor producción de petróleo crudo y líquidos de gas natural; mientras la producción de gas natural creció en 33,5 por ciento interanual.

### UCAYALI: Crecimiento de la producción de LGN

(Var.% real respecto a similar mes del año anterior)

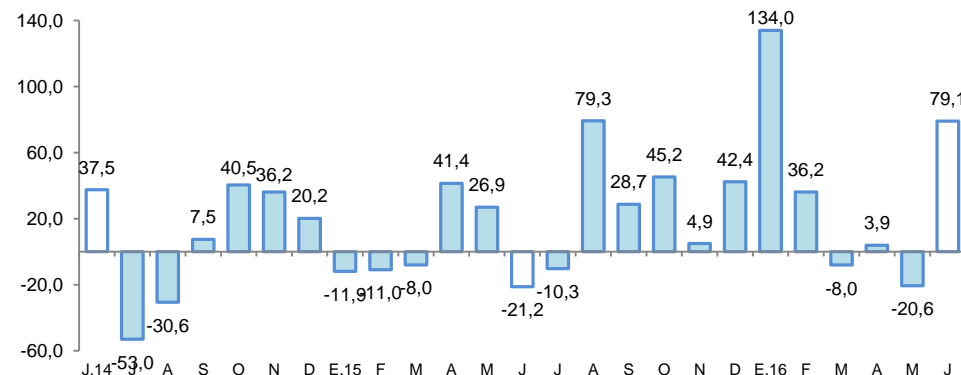


Fuente: PerúPetro S.A.

Elaboración: BCRP, Sucursal Iquitos. Departamento de Estudios Económicos.

### UCAYALI: Crecimiento de la producción de gas natural

(Var.% real respecto a similar mes del año anterior)



Fuente: PerúPetro S.A.

Elaboración: BCRP, Sucursal Iquitos. Departamento de Estudios Económicos.

La manufactura registró un crecimiento de 1,6 por ciento interanual en junio, explicado por el resultado positivo de la industria no primaria.

## UCAYALI: Producción manufacturera <sup>1/</sup>

(Variación % real respecto al mismo periodo del año anterior)

Ramas de actividad	Estructura Porcentual 2014 <sup>2/</sup>	Junio		Enero-Junio	
		Var. %	Contribución <sup>3/</sup>	Var. %	Contribución <sup>3/</sup>
<b>MANUFACTURA PRIMARIA</b>	<b>18,4</b>	<b>-39,8</b>		<b>-19,2</b>	
Refinación de petróleo	18,4	-39,8	-7,4	-19,2	-3,6
<b>MANUFACTURA NO PRIMARIA</b>	<b>81,6</b>	<b>11,0</b>		<b>13,1</b>	
Bebidas malteadas	65,1	22,4	15,0	19,7	12,9
Bebidas gaseosas	1,5	-33,3	-1,1	-33,5	-1,3
Madera aserrada	6,3	-33,3	-2,0	18,2	1,1
Triplay	3,6	-56,6	-1,3	-35,1	-1,0
Calaminas, barillas lisas y corrugadas	4,5	-55,6	-1,5	-28,0	-0,7
Clavos para madera	0,6	-	-	-100,0	-0,3
<b>SECTOR MANUFACTURA</b>	<b>100,0</b>	<b>1,6</b>	<b>1,6</b>	<b>7,1</b>	<b>7,1</b>

<sup>1/</sup> Cifras preliminares.

<sup>2/</sup> A precios de 2007.

<sup>3/</sup> En base a la estructura porcentual de similar periodo de 2015.

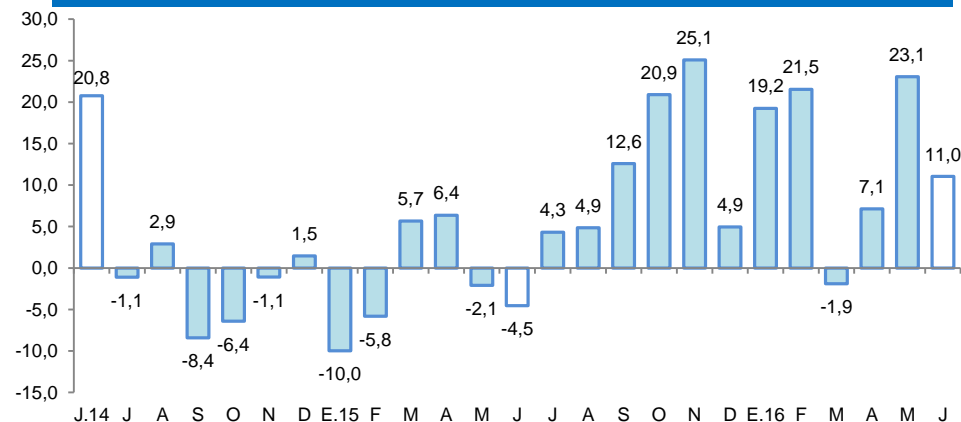
Fuente: DIREPRO y Empresas.

Elaboración: BCRP, Sucursal Iquitos. Departamento de Estudios Económicos.

- La **industria primaria** se contrajo en 39,8 por ciento interanual en junio, inducida por la menor producción de refinados de petróleo crudo, con lo cual, en el primer semestre de 2016 acumuló una disminución de 19,2 por ciento interanual.
- La **industria no primaria** creció en 11,0 por ciento interanual en junio, debido a la mayor producción de bebidas malteadas; con ello, en el primer semestre acumuló un crecimiento de 13,1 por ciento, explicado por la mayor producción de cerveza y madera.

## UCAYALI: Crecimiento de la manufactura no primaria

(Variación % real respecto al mismo mes del año anterior)



Fuente: DIREPRO y Empresas.

Elaboración: BCRP, Sucursal Iquitos. Departamento de Estudios Económicos.



## El empleo en empresas privadas formales de 10 y más trabajadores en Pucallpa cayó en 1,9 por ciento interanual en junio.

### Ciudad de Pucallpa: Índice mensual de empleo en empresas privadas formales de 10 a más trabajadores (Octubre 2010 = 100) <sup>1/</sup>

Rama de Actividad	Junio			Enero - Junio		
	2015	2016	Var. %	2015	2016	Var. %
Primaria <sup>2/</sup>	55,1	49,3	-10,4	57,0	52,8	-7,3
Manufactura	90,2	83,4	-7,5	88,0	83,7	-4,9
Comercio	100,0	97,9	-2,1	100,2	98,3	-2,0
Transporte y Comunicaciones	91,3	120,2	31,7	99,3	126,2	27,1
Servicios <sup>3/</sup>	94,1	92,2	-2,0	78,6	75,5	-3,9
<b>Total</b>	<b>88,9</b>	<b>87,2</b>	<b>-1,9</b>	<b>85,2</b>	<b>84,2</b>	<b>-1,1</b>

Nota: La información corresponde al primer día de cada mes.

<sup>1/</sup> Cifras preliminares.

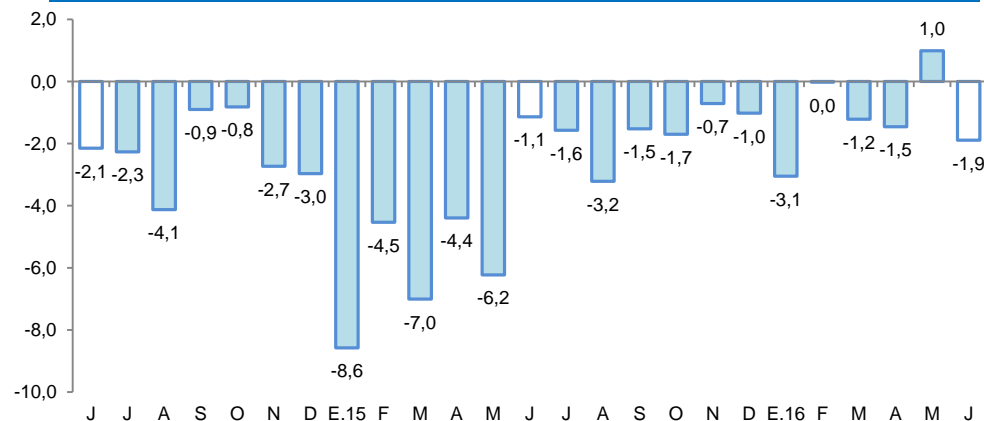
<sup>2/</sup> Confirmada por las subramas agricultura, pesca e hidrocarburos.

<sup>3/</sup> Confirmada por las subramas servicios prestados a empresas, restaurantes y hoteles, establecimientos financieros, enseñanza, servicios sociales y comunales; y electricidad, gas y agua.

Fuente: MTPE – Encuesta Nacional de Variación Mensual del Empleo (ENVME).

- El empleo en empresas privadas formales de 10 y más trabajadores en Pucallpa cayó en 1,9 por ciento interanual en junio, debido al menor requerimiento de personal en cuatro de las cinco ramas de actividad económica, en particular primaria (-10,4 por ciento) y manufactura (-7,5 por ciento).
- En el periodo enero-junio el empleo acumuló una caída de 1,1 por ciento interanual, explicada por el menor requerimiento de trabajadores en cuatro de las cinco ramas de actividad económica, en particular primaria (-7,3 por ciento).

### Ciudad de Pucallpa: Crecimiento del empleo formal urbano (Var. % con respecto a similar mes del año anterior)



Fuente: MTPE – Encuesta Nacional de Variación Mensual del Empleo (ENVME).

## El crédito se incrementó en 7,4 por ciento interanual en junio, a S/ 1 439 millones.

### UCAYALI: Crédito

(Saldos a fin de periodo en millones de nuevos soles)

	Estructura %	Junio		Var.% Nominal
		Jun-16	2015	2016
<b>Banco de la Nación</b>	<b>5,3</b>	<b>65</b>	<b>76</b>	<b>17,3</b>
<b>Agrobanco</b>	<b>2,6</b>	<b>31</b>	<b>38</b>	<b>22,2</b>
<b>Banca Múltiple</b>	<b>69,2</b>	<b>953</b>	<b>995</b>	<b>4,4</b>
<b>Instituciones No Bancarias</b>	<b>22,9</b>	<b>291</b>	<b>330</b>	<b>13,1</b>
Financieras	8,2	101	117	15,8
Cajas Municipales	14,1	182	203	11,7
Cajas Rurales	0,0	0	0	-
Edpymes	0,6	8	9	10,1
Arrendamiento Financiero	0,0	0	0	-
<b>TOTAL</b>	<b>100,0</b>	<b>1 340</b>	<b>1 439</b>	<b>7,4</b>
<b>Empresas</b>	<b>61,8</b>	<b>864</b>	<b>890</b>	<b>2,9</b>
<b>Personas</b>	<b>38,2</b>	<b>476</b>	<b>549</b>	<b>15,4</b>
Consumo	31,2	387	449	16,1
Hipotecario	6,9	89	100	12,1
MN	93,0	1 205	1 339	11,1
ME	7,0	135	100	-25,9
ME (Mill. US\$)		43	30	-28,5

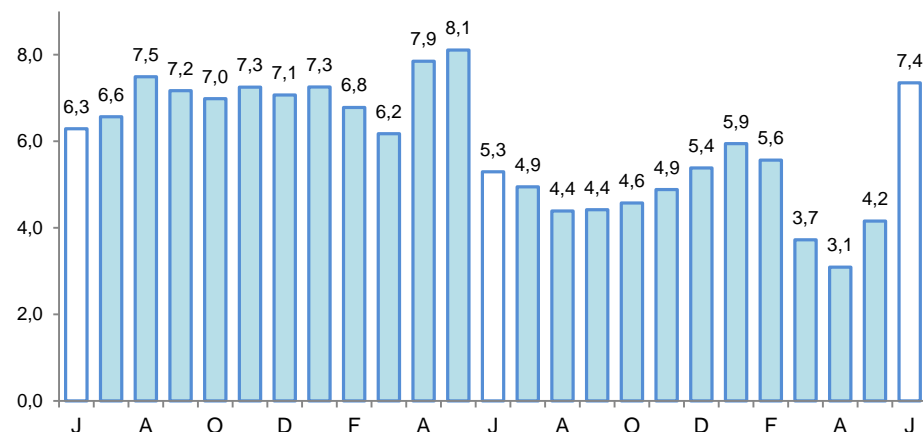
Fuente: SBS y AFP.

Elaboración: BCRP - Sucursal Iquitos.

La tasa de morosidad en junio de 2016 fue de 7,5 por ciento, menor en 0,4 puntos porcentuales a la obtenida en similar mes del año 2015. La tasa de morosidad en las cajas municipales (5,5 por ciento) cayó en 1,4 puntos porcentuales; mientras que, en la banca múltiple (8,8 por ciento) creció en 1,0 puntos porcentuales frente a junio del año anterior.

### UCAYALI: Crecimiento del crédito

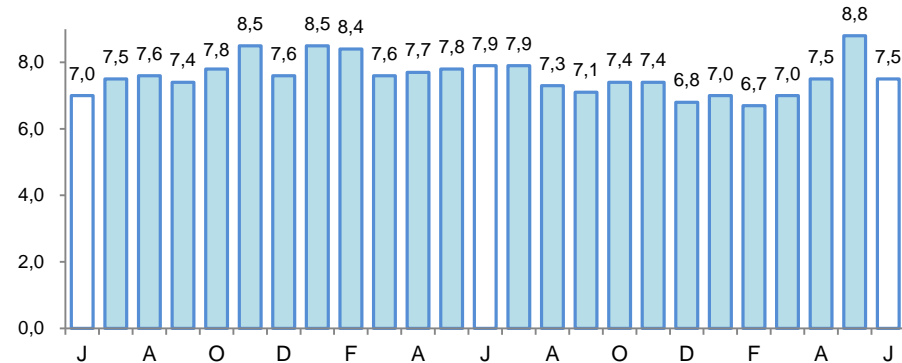
(Var.% real con respecto a similar mes del año anterior)



Fuente: SBS y AFP.

### UCAYALI: Tasa de morosidad <sup>1/</sup>

(Porcentaje)



<sup>1/</sup> preliminar, calculado en base a: (créditos vencidos + créditos en cobranza judicial) / colocaciones brutas.  
Fuente: SBS y AFP.

Los depósitos en Ucayali crecieron en 7,1 por ciento interanual en junio, a S/ 660 millones.

### UCAYALI: Depósitos

(Saldos a fin de periodo en millones de nuevos soles)

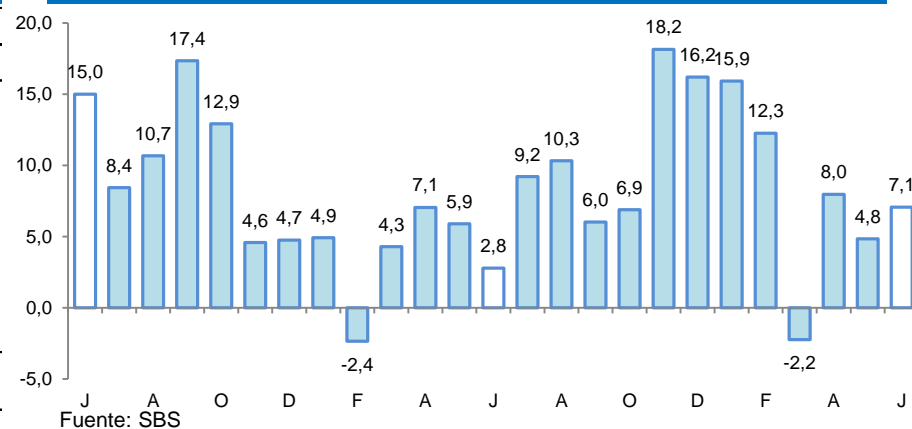
	Estructura % Jun-16	Junio		Var.% Nominal Jun-16 / Jun-15
		2015	2016	
<b>Banco de la Nación</b>	<b>17,4</b>	<b>114</b>	<b>115</b>	<b>1,0</b>
<b>Banca Múltiple</b>	<b>73,2</b>	<b>440</b>	<b>483</b>	<b>9,7</b>
<b>Instituciones No Bancarias</b>	<b>9,4</b>	<b>62</b>	<b>62</b>	<b>-0,1</b>
Financieras	1,1	7	8	0,2
Cajas Municipales	8,2	55	54	-0,2
Cajas Rurales	0,0	0	0	-
<b>TOTAL</b>	<b>100,0</b>	<b>616</b>	<b>660</b>	<b>7,1</b>
Vista	39,6	253	261	3,2
Ahorro	38,4	233	254	8,7
A plazo	22,0	130	145	11,6
MN	84,5	528	557	5,6
ME	15,5	88	102	15,8
ME (Mill. US\$)		28	31	11,9

Fuente: SBS y AFP

Elaboración: BCRP - Sucursal Iquitos.

### UCAYALI: Crecimiento de los depósitos

(Var.% real con respecto a similar mes del año anterior)



## La inversión pública registró un contracción de 3,6 por ciento interanual en junio.

### UCAYALI: Inversión pública <sup>1/2/</sup>

(En millones de nuevos soles)

	Junio			Enero-Junio		
	2015	2016	Var. % real	2015	2016	Var. % real
Gobierno nacional	21,7	26,7	19,0	54,1	116,9	107,8
Gobierno regional	24,8	21,0	-17,8	82,6	74,7	-13,0
Gobiernos locales	13,5	12,0	-13,9	59,7	59,5	-4,0
<b>Total</b>	<b>60,0</b>	<b>59,8</b>	<b>-3,6</b>	<b>196,5</b>	<b>251,0</b>	<b>23,1</b>

1/ Información actualizada al 31 de julio de 2016.

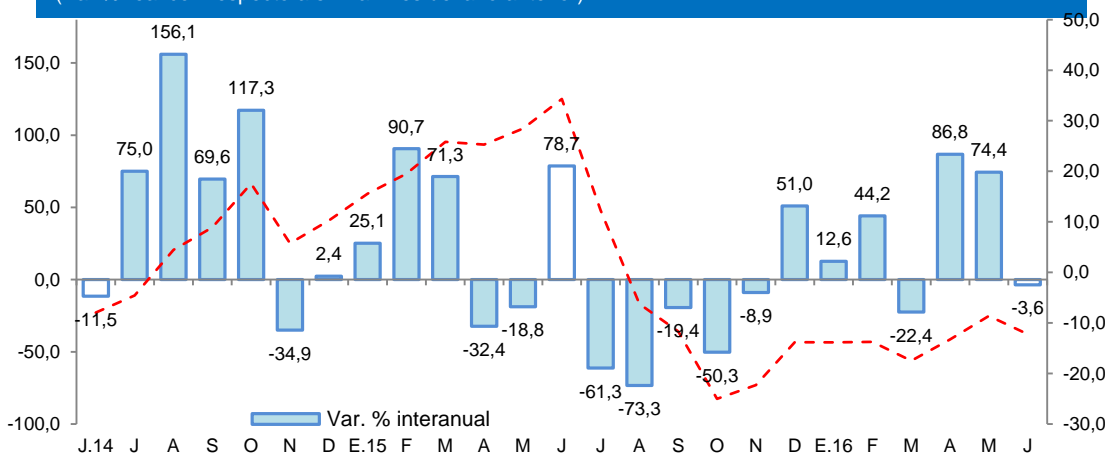
2/ Comprende la adquisición de activos no financieros.

Fuente: MEF.

Elaboración: BCRP, Sucursal Iquitos. Departamento de Estudios Económicos.

### UCAYALI: Crecimiento de la inversión pública

(Var. % real con respecto a similar mes del año anterior)



Fuente: MEF.

Elaboración: BCRP, Sucursal Iquitos. Departamento de Estudios Económicos.

- La inversión pública registró un contracción de 3,6 por ciento interanual en junio, debido a la menor ejecución de obras en el gobierno regional y gobiernos locales; mientras la inversión del gobierno nacional se incrementó en 19,0 por ciento interanual.
- En el primer semestre de 2016, la inversión pública registró un crecimiento de 23,1 por ciento interanual, explicado por la mayor ejecución de obras en el gobierno nacional; mientras la inversión en el gobierno regional y los gobiernos locales se contrajo en 13,0 por ciento y 4,0 por ciento, respectivamente.
- La inversión ejecutada en el primer semestre de 2016 representó el 22,2 por ciento del presupuesto institucional modificado (PIM); el gobierno regional avanzó el 24,2 por ciento; los gobiernos locales el 21,9 por ciento; y el gobierno nacional el 21,2 por ciento.