

## PRESENTACIÓN

En octubre, la **inflación** de la ciudad Pucallpa fue negativa en 0,15 por ciento, tal como la acumulada en los 10 primeros meses del 2003 (-1,86 por ciento) y la inflación anual (-2,04 por ciento). La variación mensual se explicó por la caída de los precios de leguminosas y derivados, hortalizas frescas, azúcar, combustibles y lubricantes para vehículos y combustibles para el hogar; amortiguada por incrementos en frutas frescas y carnes.

El **tipo de cambio** promedio venta del mes se ubicó en S/. 3,479 por dólar, lo que implicó una apreciación mensual de 0,1 por ciento, acumulada de 1,0 por ciento y anual de 3,8 por ciento.

Respecto a octubre del 2002, la actividad productiva regional mostró la siguiente evolución en los sectores primarios: El **agropecuario**, disminuyó su valor de la producción 7,4 por ciento (a precios de 1994), al decaer tanto el producto agrícola, como el pecuario. La disminución del subsector agrícola se debió principalmente al retraimiento en arroz y maíz, compensado con incrementos en plátano y yuca. En el subsector pecuario, disminuyó la producción de carne (principalmente de aves), así como de huevos. El VBP agropecuaria acumulado a octubre 2003 mostró un incremento de 11,4 por ciento frente al año anterior, gracias al mejor desempeño agrícola (15,3 por ciento), pues la parte pecuaria disminuyó 5,1 por ciento. En el sector **pesca**, el desembarque de pescado para consumo humano aumentó 19,2 por ciento; en cambio, el acumulado los primeros 9 meses disminuyó 7,0 por ciento por el menor ingreso de pescado seco salado, pues en estado fresco tuvo un ligero aumento. En el sector **hidrocarburos**, la producción de *petróleo crudo* disminuyó 2,8 por ciento, por el menor volumen extraído del lote 31-C y de los lotes 31B y 31D. La producción acumulada también disminuyó (-3,1 por ciento), por resultados negativos en los lotes mencionados. En cuanto a la producción mensual de *gas natural*, aumentó 28,3 por ciento, mientras la acumulada disminuyó 6,1 por ciento.

**Manufactura** mostró indicadores negativos en todos los rubros, con excepción de cerveza que creció 4,4 por ciento, por su mayor consumo. La caída en bebidas gaseosas (-2,5 por ciento) responde a la paralización definitiva de una planta productora; así como a la nula producción de gaseosas tritop. En tanto, la caída observada en refinados de petróleo (-4,2 por ciento) se asoció por tercer mes consecutivo al bajo suministro de materia prima, como al menor consumo de combustibles en la zona de influencia de la empresa. La transformación forestal cayó en los rubros madera aserrada, triplay y parquet, pese a la mayor disponibilidad de materia prima. La producción acumulada a octubre declinó en todos los rubros a excepción de parquet, por mayor demanda externa.

En octubre, el **turismo** continuó una tendencia negativa, tanto en arribos (-21,4 por ciento) como en pernoctaciones (-28,4 por ciento), debido a la caída del turismo interno y receptivo. Respecto al lapso enero-octubre del 2002, también disminuyeron ambos indicadores (-22,8 y -19,7 por ciento, respectivamente).

La **recaudación** mensual ascendió a S/. 8,9 millones, monto que representa un crecimiento de 36,3 por ciento, respecto al mismo mes del 2002. La mejora se atribuyó principalmente a los mayores ingresos del ISC (83,7 por ciento) provenientes del aplicado a la cerveza, así como a la mayor recaudación del IGV (17,6 por ciento) e impuesto a la renta (15,2 por ciento). En el período enero-octubre, la recaudación creció 3,4 por ciento respecto al mismo lapso del año anterior, reflejando aumentos en el ISC (8,8 por ciento) e impuesto a la renta (6,8 por ciento).

En el sistema financiero de Ucayali, el saldo de **colocaciones** fue de S/. 103,6 millones, lo que representa un crecimiento real anual de 11 por ciento, ocasionado por la expansión del crédito tanto en moneda nacional cuanto en moneda extranjera, en la mayor parte de entidades financieras. La cartera pesada totalizó S/. 8,5 millones y representó 8,2 por ciento del total de colocaciones. Los **depósitos** ascendieron a S/. 163,7 millones, habiéndose incrementado 11,9 por ciento, en términos reales. La mayor expansión relativa de la liquidez se dio en los depósitos a la vista en moneda extranjera, así como en los depósitos a plazo en moneda nacional.

En octubre, la **tasa de interés** preferencial corporativa en nuevos soles se mantuvo en 3,5 por ciento también en dólares en 1,7 por ciento; en tanto, la tasa promedio de sobregiros en nuevos soles bajó de 66,8 a 66,1 por ciento, tal como la de dólares de 23,5 a 23,4 por ciento. La TAMN bajó a 21,9 por ciento, mientras la TAMEX subió a 9,0 por ciento; y la TIPMN bajó al nivel de 2,8 por ciento, mientras la TIPMEX se estabilizó en 1,0 por ciento.

Los **ingresos** mensuales del gobierno regional de Ucayali ascendieron a S/. 14,3 millones, nivel inferior en 15,8 por ciento respecto a octubre del 2002, ante menores recursos en 3 de sus fuentes de financiamiento (recursos ordinarios, canon petrolero y recursos directamente recaudados), lo que determinó que los **gastos** disminuyeran 17,7 por ciento, como resultado tanto del menor gasto corriente (-8,3 por ciento) cuanto de capital (-46,1 por ciento). El programa de inversiones mostró una ejecución de S/. 2,6 millones, significativamente menor a la de octubre del 2002, debido a la menor asignación de recursos, excepto en los rubros administración y educación.

## I. INFLACIÓN Y TIPO DE CAMBIO

### 1. Inflación

En octubre, la inflación de la ciudad de Pucallpa fue -0,15 por ciento, la acumulada los 10 primeros meses del 2003 -1,86 por ciento y la anual -2,04 por ciento. La variación mensual se explica por la disminución de precios de leguminosas y derivados (-5,7 por ciento), hortalizas y legumbres frescas (-4,5 por ciento), azúcar (-2,2 por ciento), combustibles y lubricantes para vehículos (-2,1 por ciento), y combustibles para el hogar (-1,5 por ciento); amortiguadas por incrementos en frutas (6,2 por ciento) y carnes y preparados (1,7 por ciento).

La inflación acumulada (-1,86 por ciento) se vio influida principalmente por variaciones negativas de precios en pescados y mariscos (-21 por ciento), frutas (-15 por ciento), azúcar (-12 por ciento) y energía eléctrica (-6 por ciento). Este comportamiento fue diluido por alzas en los precios de tubérculos y raíces (41 por ciento), tabaco (19 por ciento), combustibles y lubricantes para vehículos (9 por ciento) y combustibles para el hogar (6 por ciento), entre los más significativos.

#### PUCALLPA: TASA DE INFLACIÓN MENSUAL Y ACUMULADA (Variación porcentual)

Grandes grupos de consumo	Oct. 2002	Oct. 2003	Ene.-oct. 2002	Ene.-oct. 2003
<b>Índice General</b>	<b>0,48</b>	<b>-0,15</b>	<b>2,28</b>	<b>-1,86</b>
Alimentos y Bebidas.	0,83	-0,15	3,13	-3,86
Vestido y Calzado.	-0,05	0,00	0,18	1,06
Alquiler Vivienda., Combustible y Electricidad.	-0,18	-0,60	2,46	0,46
Muebles, Enseres y Mantenimiento de Vivienda.	0,34	0,00	1,21	0,46
Cuidados, Conservación de la Salud.	0,00	0,00	0,62	1,85
Transportes y Comunicaciones.	0,01	-0,13	0,51	0,47
Esparcimiento, Diversión y Servicios Culturales.	0,00	-0,03	1,17	1,39
Otros Bienes y Servicios.	0,00	0,11	0,88	1,93

Fuente: Oficina Departamental de Estadística e Informática de Ucayali.

### 2. Tipo de cambio

En octubre, el tipo de cambio venta promedio disminuyó de S/. 3,482 a S/. 3,479 por dólar registrando una apreciación mensual de 0,1 por ciento, acumulada de 1,0 por ciento y anual de 3,8 por ciento. El tipo de cambio real multilateral experimentó una depreciación mensual de 1,9 por ciento.

#### TIPO DE CAMBIO BANCARIO

	Tipo de cambio promedio 1/				Índice tipo de cambio real Var. % mensual	
	Compra	Venta	Var. % mensual	Var. % anualizada	Bilateral 2/	Multilateral 3/
<b>2002</b>	<b>3,515</b>	<b>3,518</b>				
Octubre	3,614	3,616	-0,1	4,5	-0,7	-2,0
Noviembre	3,582	3,584	-0,9	4,2	-0,5	1,1
Diciembre	3,513	3,515	-1,9	2,3	-2,1	-0,9
<b>2003</b>						
Enero	3,493	3,495	-0,6	1,0	-0,4	0,7
Febrero	3,483	3,485	-0,3	0,2	0,0	-0,4
Marzo	3,478	3,480	-0,1	0,7	-0,6	-0,3
Abril	3,464	3,465	-0,4	0,7	-0,6	0,9
Mayo	3,480	3,482	0,5	0,9	0,3	3,2
Junio	3,478	3,480	-0,1	-0,1	0,5	0,8
Julio	3,471	3,472	-0,2	-1,8	0,0	-0,6
Agosto	3,480	3,481	0,3	-2,5	0,6	-0,6
Setiembre	3,480	3,482	0,0	-3,8	-0,2	0,8
Octubre	3,478	3,479	-0,1	-3,8	-0,2	1,9

1/ Corresponde al Tipo de Cambio Bancario promedio mensual del Sistema Bancario.

2/ Considera el índice de precios de los Estados Unidos de América. Mide el grado de depreciación real (base 1994 =100)

3/ Considera los índices de nuestros 20 principales socios comerciales. Mide el grado de depreciación real (base 1994 =100).

## II. PRODUCCIÓN SECTORIAL

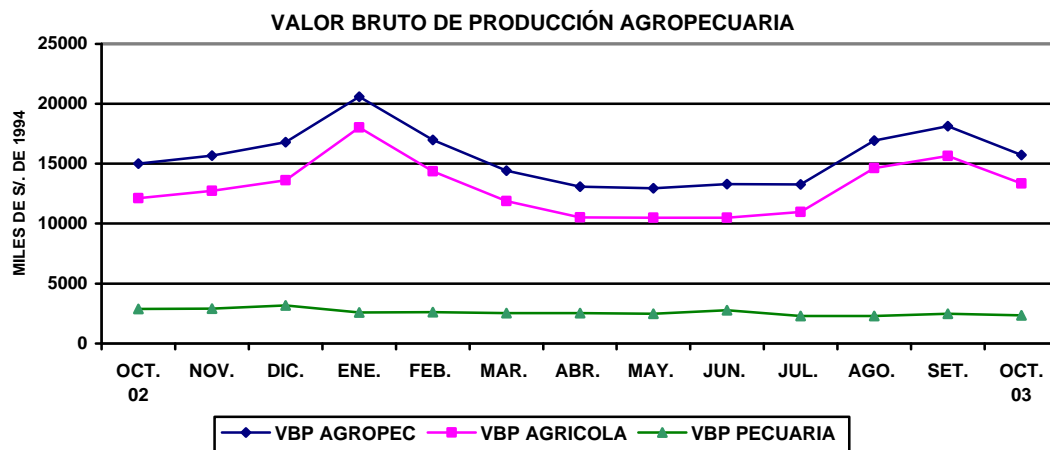
### 1. Producción agropecuaria

El presente mes se caracterizó por presentar días soleados con la presencia esporádica de lluvias, sin embargo, el factor climático no tuvo un impacto anormal en el desarrollo de los cultivos. El río Ucayali incrementó su caudal en 2,073 m.

El VBP Agropecuaria de Ucayali disminuyó 7,4 por ciento respecto a octubre del año anterior, debido a la menor producción agrícola (-5,2 por ciento) y pecuaria (18,0 por ciento). El subsector agrícola aportó el 83,9 por ciento del producto agropecuario. El volumen de producción agrícola disminuyó 0,3 por ciento, debido al retraimiento en arroz cáscara (-66,2 por ciento) y maíz amarillo (-33,6 por ciento) compensado con incrementos en plátano (3,6 por ciento) y yuca (40,2 por ciento). El producto pecuario tuvo el mismo comportamiento (-8,8 por ciento) y se debió a los menores volúmenes de producción de huevos (-17,9 por ciento) y carne (-21,9 por ciento); mas no, de leche (94,2 por ciento) debido a que el Pronaa y las municipales distritales y provinciales continúan comprando leche fresca de los ganaderos de la región.

En cuanto al valor de la producción acumulado a octubre 2003, se pudo constatar un incremento de 11,4 por ciento frente a similar período del año anterior, derivado del mayor producto agrícola (15,3 por ciento) y disminución del pecuario (-5,1 por ciento). La mayor producción agrícola se logró en maíz amarillo (120 por ciento) por incremento de la superficie cosechada (112 por ciento), debido al desfase con la campaña agrícola anterior; asimismo aumentó la producción de arroz (61 por ciento) y yuca (24 por ciento) por mayor superficie cosechada y aumento en el rendimiento. En el subsector pecuario disminuyó la producción de carne (-8 por ciento) por la menor producción de aves (-16 por ciento). También disminuyó la de huevos (-0,3 por ciento), a diferencia de leche que aumentó su producción 29 por ciento.

En octubre, las siembras efectuadas (7 928 Has) superaron a las de igual mes del 2002 en 47 por ciento, al dedicarse mayores áreas al arroz (25 por ciento); lo mismo, a maíz amarillo duro (55 por ciento), caña de azúcar (25 por ciento) y yuca (35 por ciento). Se registró disminución en las siembras plátano (-44 por ciento) y palma aceitera (-55 por ciento). Al tercer mes de iniciada la campaña 2003-2004 se habían sembrado 13 719 Has., superficie menor en 13,6 por ciento a la comparable del año anterior. El comportamiento negativo se explicó principalmente por la disminución registrada en arroz (-28 por ciento), maíz amarillo (-24 por ciento) y plátano (-50 por ciento). Las siembras se vieron retrasadas por los factores climáticos que inicialmente retrasaron las cosechas de la campaña anterior. Cabe resaltar que el crédito en la región favoreció al subsector agrícola, pero sólo a los que se involucran en cadenas productivas con empresas del sector privado, el cual está invirtiendo, tanto mediante la inyección de capital como con tecnología y canales de comercialización.



**UCAYALI: PRODUCCIÓN AGRÍCOLA Y SIEMBRAS DE PRINCIPALES CULTIVOS**

Rubros	PRODUCCIÓN (TM)				SIEMBRAS (HA)			
	Oct. 2002	Oct. 2003	Ene.-oct. 2002	Ene.-oct. 2003	Oct. 2002	Oct. 2003	Ago.-oct. 2001-2002	Ago.-oct. 2002-2003
<b>Total</b>	<b>39 207</b>	<b>39 079</b>	<b>346 948</b>	<b>393 735</b>	<b>5 402</b>	<b>7 928</b>	<b>15 777</b>	<b>13 719</b>
Arroz cáscara	2 281	771	12 437	19 452	2 063	2 572	4 885	3 502
Frijol grano seco	530	198	1 882	1 599	87	0	206	0
Frijol chiclayo	336	187	2 047	2 691	49	0	128	0
Plátano	17 391	18 012	155 500	171 277	247	139	729	368
Yuca	5 575	7 818	47 553	64 338	594	804	1 883	1 924
Limón	418	379	5 091	5 423	8	9	12	26
Naranja	424	567	5 512	6 979	4	11	15	22
Papaya	771	786	7 237	7 551	31	24	119	103
Mandarina	29	27	2 380	2 537	3	4	9	7
Piña	921	973	2 908	3 234	14	97	48	124
Mango	634	574	1 304	1 080	0	0	0	0
Tomate	81	93	576	337	3	3	13	6
Sandía	581	329	8 668	1 256	0	0	9	0
Cocotero	383	329	2 877	2 917	5	4	18	10
Maní	165	70	523	621	5	77	43	149
Caña de azúcar	1 479	1 479	24 919	26 995	16	20	76	79
Maíz amarillo	1 357	901	8 439	18 598	1 933	2 995	6 675	5 078
Palma aceitera	1 625	1 731	16 303	18 153	60	27	105	152
Cacao	21	20	257	321	5	4	11	5
Café	9	59	607	832	8	12	16	12
Aguaje	1 165	979	8 606	8 295	11	8	30	14
Camu camu	11	7	114	142	3	0	17	0
Pijuayo fruto	177	48	3 807	3 896	3	6	7	9
Pijuayo palmito	26	58	219	335	0	0	1	10
Otros	2 814	2 683	27 180	24 875	252	1 112	724	2 120

Fuente: Oficina de Información Agraria Ucayali.

**UCAYALI: PRODUCCIÓN PECUARIA**  
(Toneladas)

Rubros	Oct. 2002	Oct. 2003	Ene.-oct. 2002	Ene.-oct. 2003
<b>TOTAL</b>	<b>1 104</b>	<b>1 006</b>	<b>10 289</b>	<b>10 126</b>
Carne	652	509	5 910	5 406
Leche	112	218	1 193	1 543
Huevos	339	279	3 186	3 176

Fuente: Oficina de Información Agraria.

**2. Producción pesquera**

En octubre, el volumen desembarcado de pescado para consumo humano sumó 886 t. y fue mayor en 19,2 por ciento a la del mes comparable del año anterior, al haber ingresado mayor volumen de pescado fresco (43,9 por ciento), así como seco-salado (6,7 por ciento).

En el período enero-octubre, el volumen desembarcado totalizó 7 206 t., menor en 7 por ciento referente al acumulado a octubre del año anterior, al disminuir el abastecimiento de pescado seco-salado (-9,9 por ciento) que representó 68,2 por ciento de la producción total. La de pescado fresco tuvo un leve incremento (0,03 por ciento).

**UCAYALI: PRODUCCIÓN PESQUERA**  
(Toneladas)

Rubros	Set. 2002	Set. 2003	Ene.-set. 2002	Ene.-set. 2003
<b>Total</b>	<b>744</b>	<b>886</b>	<b>7 74</b>	<b>7 20</b>
Fresco	250	359	2 293	2 294
Seco-salado	494	527	5 452	4 913

Fuente: Dirección Regional de Pesquería.

### 3. Producción de hidrocarburos

La producción mensual de petróleo crudo fue de 141 018 barriles, volumen menor en 2,8 por ciento respecto a octubre del 2002, reflejando la menor producción del lote 31-C (-1,7 por ciento) y los lotes 31-B y 31-D (-12,6 por ciento). En el período enero-octubre, la producción también mostró una merma de 3,1 por ciento, ante la productividad de los mencionados lotes que disminuyeron 13,8 y 2,0 por ciento, respectivamente, por agotamiento natural de los pozos, y porque no se ha perforado nuevos pozos.

En cuanto a la producción de gas natural, el lote 31-C registró un volumen mensual de 1,28 millones de pies cúbicos, superior en 28,3 por ciento respecto a la comparable del año anterior. En el período enero-octubre, la producción (7,77 millones de pies cúbicos) presentó una disminución de 6,1 por ciento respecto al lapso de referencia.

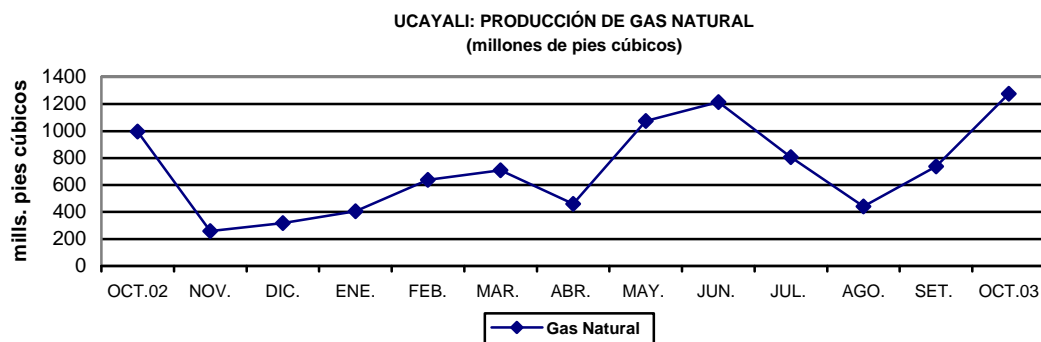
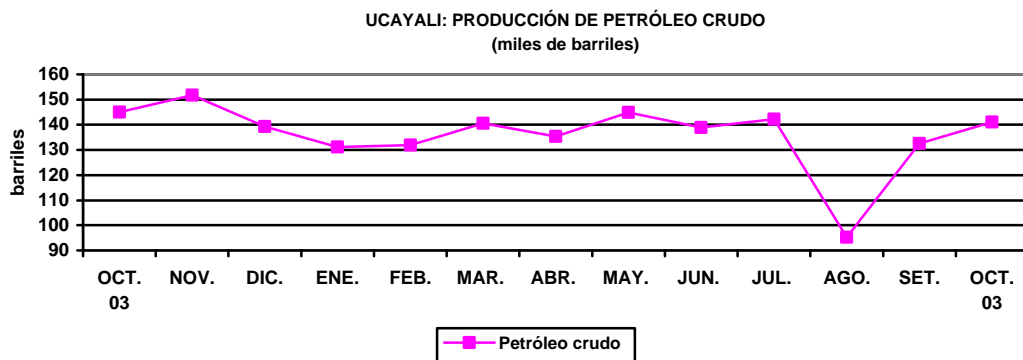
#### UCAYALI: PRODUCCIÓN DE HIDROCARBUROS

Rubros	Oct. 2002	Oct. 2003	Ene. – oct. 2002	Ene.–oct. 2003
<b>Petróleo crudo 1/</b>	<b>145 013</b>	<b>141 018</b>	<b>1 377 142</b>	<b>1 333 830</b>
Lotes 31-B y 31-D	14 431	12 612	129 192	111 418
Lote 31-C	130 582	128 406	1 247 950	1 222 412
<b>Gas natural 2/</b>	<b>995 487</b>	<b>1 277 492</b>	<b>8 273 354</b>	<b>7 767 157</b>
Lote 31-C	995 487	1 277 492	8 273 354	7 767 157

Fuente: Perúpetro S.A.

1/. Barriles.

2/ Miles de pies cúbicos.

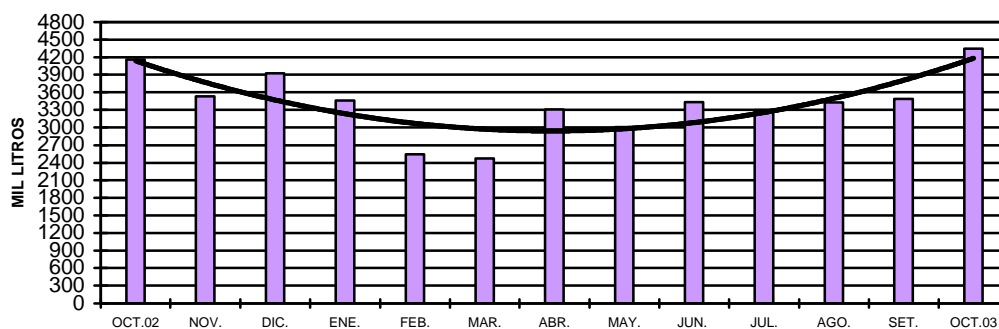


#### 4. Producción manufacturera

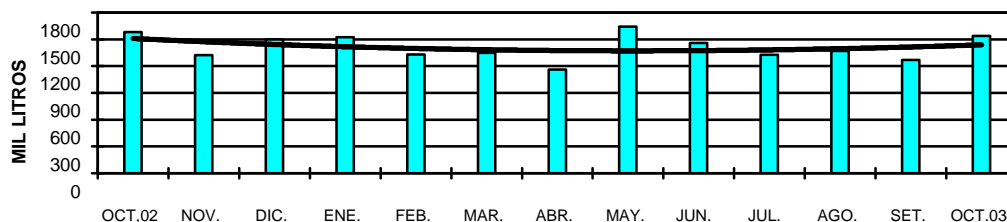
Respecto a octubre del 2002, la producción industrial local volvió a declinar por factores de demanda interna. En todos los rubros se observó un comportamiento negativo, con excepción de cerveza que creció 4,4 por ciento, debido a un aumento en su consumo, corroborado con las mayores ventas del producto en 14 por ciento. La producción de bebidas gaseosas disminuyó 2,5 por ciento, por la paralización en forma definitiva de las labores productivas de una empresa por término de contrato, más la nula producción de gaseosas tritop. La transformación forestal cayó en madera aserrada (-28 por ciento), triplay (-16 por ciento) y parquet (-3,5 por ciento), estos resultados se dieron a pesar de la mayor disponibilidad de materia prima. La producción de refinados de petróleo observó un descenso de 4,2 por ciento, atribuido por tercer mes consecutivo al bajo suministro de materia prima, además del menor consumo en los mercados de influencia de la empresa (Pucallpa, Huanuco y Huancayo). Cabe precisar que la venta de refinados cayó 9 por ciento respecto a octubre del 2002, principalmente la correspondiente a gasolina de 96 octanos y gasolina natural en los mercados de Pucallpa y Lima.

En el período enero-octubre, la producción mostró resultados negativos en todas las líneas de producción, excepto parquet que creció 14 por ciento, por mayor demanda externa. La industria de bebidas gasificadas continuará su tendencia decreciente debido a la paralización definitiva de una planta. Respecto al uso de capacidad instalada, las principales industrias operan al 90 por ciento, y la de bebidas gaseosas a un promedio de 40 por ciento, excluyendo a la más grande que opera al 75 por ciento.

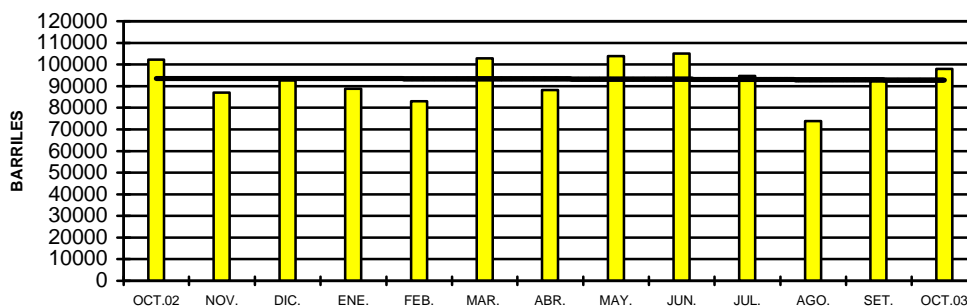
PUCALLPA: PRODUCCIÓN DE CERVEZA



PUCALLPA: PRODUCCIÓN DE BEBIDAS GASIFICADAS



**PUCALLPA: PRODUCCIÓN DE COMBUSTIBLES**



**UCAYALI: INDICADORES DE LA PRODUCCIÓN INDUSTRIAL**

Líneas de producción	Oct. 2002	Oct. 2003	Ene.-oct. 2002	Ene.-oct. 2003
Cerveza (miles de litros)	4 161	4 343	34 064	32 768
Gaseosas (miles de litros)	1 580	1 540	14 341	13 972
Madera aserrada (m3)	12 399	8 976	161 181	115 107
Triplay (m3)	2 100	1 758	25 460	21 891
Parquet (m3)	582	562	3 563	4 062
Refinados (barriles)	102 212	97 901	933 294	930 260

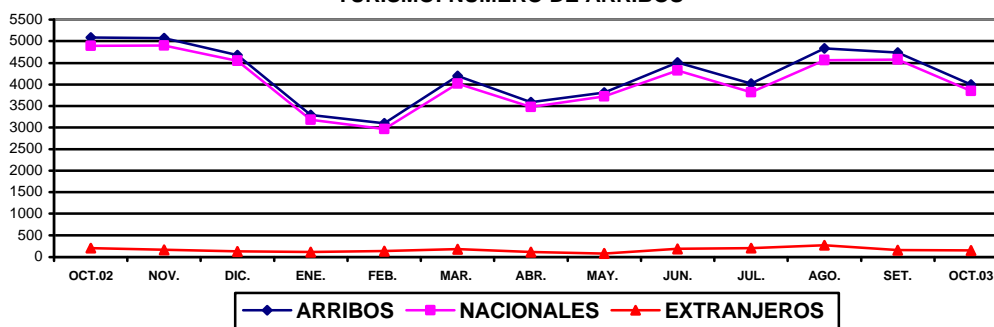
Fuente: Encuesta a Empresas Seleccionadas, DRIU e INRENA.

**5. Turismo**

Finalizado octubre, los establecimiento de hospedaje de la región Ucayali reportaron el arribo de 3 997 personas, dándose así un significativo descenso del sector (-21,4 por ciento), pudiéndose observar esta conducta en el turismo tanto interno (-21,2 por ciento) como el receptivo (-25,8 por ciento). De igual manera, las pernотaciones (7 303) se contrajeron 28,4 por ciento, debido al menor número de arribos y a la disminución del periodo de permanencia promedio.

En el período enero-octubre, el flujo de arribos y pernотaciones también mostró variación negativa de 22,8 y 19,7 por ciento, respectivamente. La permanencia promedio aumentó de 1,9 a 2,0 días en los visitantes nacionales y bajó de 2,8 a 2,4 días en los extranjeros. El turismo interno aportó 96 por ciento del total de visitantes, en tanto que el turismo receptivo solo significó el 4 por ciento.

**TURISMO: NÚMERO DE ARRIBOS**



## UCAYALI: ARRIBOS Y PERNOCTACIONES

Rubros	Oct. 2002	Oct. 2003	Ene.-oct. 2002	Ene.-oct. 2003
<b>Arribos</b>	<b>5 086</b>	<b>3 997</b>	<b>51 934</b>	<b>40 085</b>
Nacionales	4 888	3 850	50 059	38 501
Extranjeros	198	147	1 875	1 584
<b>Pernoctaciones</b>	<b>10 206</b>	<b>7 303</b>	<b>101 526</b>	<b>81 475</b>
Nacionales	9 506	6 930	96 302	77 732
Extranjeros	700	373	5 224	3 743

Fuente: DRITINCI – Ucayali

## III. SECTOR FISCAL

## 1. Recaudación tributaria

La recaudación tributaria mensual de Ucayali, excluyendo contribuciones sociales, sumó S/. 8,9 millones, monto que representó un crecimiento de 36,3 por ciento (S/. 2,4 millones) respecto a octubre del 2002. La mejora se debió a los mayores ingresos del ISC (83,7 por ciento) y en menor grado a los provenientes del impuesto a la renta (15,2 por ciento) e IGV total (17,6 por ciento), atenuados con el menor rendimiento de otros ingresos tributarios (-30,5 por ciento). La recaudación regional representó 0,3 por ciento de los ingresos corrientes del Gobierno Central. Cabe anotar que en octubre del año previo se acercó a dicho porcentaje.

En la evolución por tributo, se observa que la recaudación del ISC (S/. 4,3 millones) creció 83,7 por ciento (S/. 2 millones) respecto a octubre del año anterior, principalmente por modificación de la tasa del ISC a la cerveza. Los ingresos del IGV total aumentaron 17,6 por ciento (S/. 187 mil), consecuencia de la mayor recaudación del IGV interno (16,5 por ciento), ante el mayor monto del régimen de retenciones a proveedores. El impuesto a la renta (S/. 2,9 millones) también mostró un comportamiento positivo de 15,2 por ciento, debido al efecto neto positivo de la recaudación del anticipo adicional. La disminución de otros ingresos tributarios se explica por la caída de los diferentes regímenes de fraccionamiento tributario.

En el período enero-octubre, la recaudación ascendió a S/. 89,8 millones, habiendo crecido 3,4 por ciento (S/. 3,0 millones) frente a análogo lapso del año anterior, por la mayor recaudación del ISC (S/. 3,5 millones) y renta (S/. 2,0 millones). Comportamiento contrario observó la recaudación del IGV interno al caer en S/. 1,1 millones, así como la correspondiente a otros ingresos tributarios en S/. 1.7 millones.

## UCAYALI: RECAUDACIÓN TRIBUTARIA DEL GOBIERNO CENTRAL

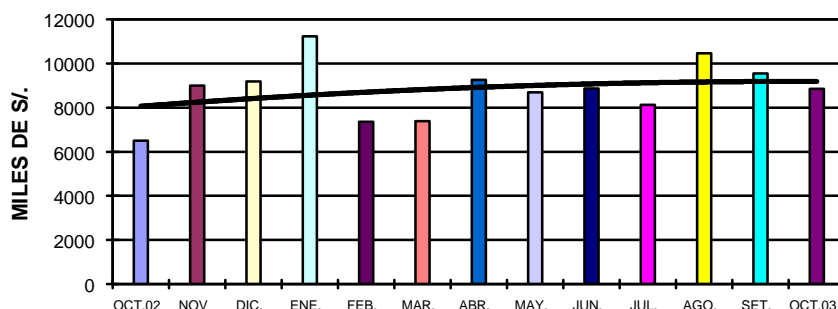
(Miles de S/.)

Principales tributos	Oct. 2002	Oct. 2003	Ene.-oct. 2002	Ene.-oct. 2003
<b>Total</b>	<b>6 496</b>	<b>8 857</b>	<b>86 800</b>	<b>89 776</b>
Impuesto a la renta	2 554	2 943	29 676	31 692
Impuesto General a las Ventas	1 060	1 247	10 501	9 594
- Interno	1 038	1 209	10 418	9 331
- Importaciones	19	34	73	233
- Promoción Municipal	3	4	10	30
Impuesto Selectivo al Consumo	2 336	4 292	40 185	43 724
Impuestos a la importación	10	21	74	146
Otros ingresos tributarios	452	314	5 729	4 018
Ingresos no tributarios	84	40	635	602

Fuente: SUNAT– Oficina Zonal Pucallpa.



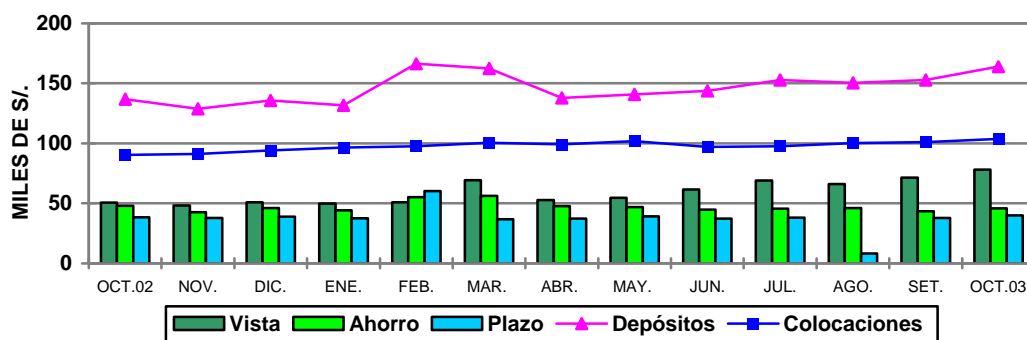
## UCAYALI: RECAUDACIÓN TRIBUTARIA GOBIERNO CENTRAL



## IV. CRÉDITO Y LIQUIDEZ

En octubre, en el sistema financiero de Ucayali, el crédito y la liquidez mostraron una tendencia creciente. Tanto las colocaciones como los depósitos señalaron incrementos mensuales de 2,7 y 7,3 por ciento, respectivamente. El aumento de las colocaciones se observó en los créditos tanto en soles (0,3 por ciento) cuanto en dólares (7,1 por ciento); en tanto que la expansión de la liquidez fue impulsada por una considerable alza de las obligaciones inmediatas en moneda extranjera (66,0 por ciento) y depósitos a plazo en moneda nacional (21,0 por ciento).

## DEPOSITOS Y COLOCACIONES DEL SISTEMA FINANCIERO DE UCAYALI



## 1. Colocaciones

Al 31 de octubre, las colocaciones ascendían a S/. 103,6 millones, monto mayor en 12,4 por ciento al registrado en similar mes del año previo, equivalente a un crecimiento real de 11,0 por ciento, explicado por el aumento de colocaciones en todas las entidades financieras. A octubre, el 63,4 por ciento de los créditos habían sido canalizados en moneda nacional y el 36,6 por ciento en dólares, observándose una mayor preferencia por el financiamiento en soles, por parte de los agentes económicos.

El crecimiento se dio tanto en el sistema bancario (5,4 por ciento) como el no bancario (59,3 por ciento) en términos reales. El coeficiente de intermediación financiera (colocaciones/depósitos) fue 0,55 por ciento en los bancos y 3,74 en las entidades no bancarias, ello significa que de cada S/. 100 captados como fondos propios, los bancos colocaron S/. 55, y las empresas no bancarias S/. 374. Estas últimas canalizan además recursos de Cofide, algunos bancos y ONGs. El 85,2 por ciento de las colocaciones han sido intermediadas por el sector bancario.

La cartera pesada totalizó S/. 8,5 millones, lo que representa 8,2 por ciento del total de colocaciones brutas. Los créditos en cobranza judicial conformaron el 80,8 por ciento del total de la cartera pesada y el resto (19,2 por ciento) lo constituyeron los créditos vencidos. La morosidad promedio fue de 2,9 por ciento en nuevos soles y de 17,5 por ciento en dólares.

## UCAYALI: COLOCACIONES TOTALES DEL SISTEMA FINANCIERO

(SalDOS en miles de S/.)

	Oct. 2002	Set. 2003	Oct. 2003	Var. real anual %
<b>Total sistema financiero</b>	<b>92 162</b>	<b>100 876</b>	<b>103 620</b>	<b>11,0</b>
Moneda nacional	56 900	65 499	65 718	14,0
Moneda extranjera	35 262	35 377	37 902	6,1
<b>Sistema bancario</b>	<b>82 684</b>	<b>86 537</b>	<b>88 323</b>	<b>5,4</b>
Banco Continental	26 969	30 499	30 968	13,4
Banco de Crédito	16 847	15 530	16 596	-2,8
Banco Internacional	22 526	23 379	23 511	3,0
Banco del Trabajo	16 342	17 129	17 247	4,2
<b>Sistema no bancario</b>	<b>9 478</b>	<b>14 339</b>	<b>15 297</b>	<b>59,3</b>
CMAC Maynas	3 905	6 107	6 844	73,0
Financiera Solución	5 573	8 232	8 453	49,7

Fuente: Entidades financieras.

## 1. Depósitos

Los depósitos del Sistema Financiero de Pucallpa totalizaron S/. 163,7 millones, habiéndose expandido 18,3 por ciento (11,9 por ciento real) frente a octubre del 2002, al crecer tanto las obligaciones en moneda nacional (32 por ciento) y en moneda extranjera (7,2 por ciento). Los depósitos en dólares significaron el 50,1 por ciento del total de la liquidez.

Tanto las empresas del sistema bancario como del no bancario expandieron su liquidez real 17,9 y 34,0 por ciento, respectivamente. El banco Continental fue la entidad que observó el mayor crecimiento dentro del sistema bancario, mientras que en el sistema no bancario sólo mostró un desarrollo positivo la Caja Municipal.

En cuanto a la participación relativa, 97,5 por ciento del total de la liquidez se concentró en los bancos y la parte restante (2,5 por ciento) en las empresas no bancarias.

## UCAYALI: DEPÓSITOS Y OBLIGACIONES DEL SISTEMA FINANCIERO

(SalDOS en miles S/.)

¡Error! Marcador no definido.	Oct. 2002	Set. 2003	Oct. 2003	Var.% anual real
<b>Total sistema financiero</b>	<b>136 664</b>	<b>152 674</b>	<b>163 749</b>	<b>18,3</b>
Moneda nacional	61 082	81 990	81 695	32,0
Moneda extranjera	75 582	70 684	82 054	7,2
Depósitos a la vista	50 546	71 486	78 058	52,4
Depósitos de ahorro	47 846	43 430	45 777	-5,6
Depósitos a plazo	38 272	37 758	39 915	3,0
<b>Sistema bancario</b>	<b>133 647</b>	<b>148 988</b>	<b>159 655</b>	<b>17,9</b>
Banco Continental	67 649	77 084	84 523	23,3
Banco de Crédito	53 408	57 990	61 748	14,1
Banco Internacional	10 662	12 116	12 256	13,5
Banco del Trabajo	1 066	722	1 106	2,4
Banco de la Nación	862	1 076	23	-97,4
<b>Sistema no bancario</b>	<b>3 017</b>	<b>3 686</b>	<b>4 095</b>	<b>34,0</b>
CMAC Maynas	2 962	3 679	4 086	36,2
Financiera Solución	55	7	9	-83,9

Fuente: Instituciones financieras.

**3. Tasas de interés**

Este mes la tasa de interés preferencial corporativa en nuevos soles permaneció en 3,5 por ciento, tal como la de dólares en 1,7 por ciento. La tasa promedio de sobregiros en soles bajó de 66,8 a 66,1 por ciento, al igual que en dólares de 23,5 a 23,4 por ciento. La tasa activa en moneda nacional (TAMN) bajó de 22,0 a 21,9 por ciento, mientras en dólares (TAMEX) retomó su nivel anterior, subiendo de 8,9 a 9,0 por ciento. La tasa pasiva en moneda nacional (TIPMN) continúa reduciéndose, esta vez de 2,9 a 2,8 por ciento, en tanto que en moneda extranjera la (TIPMEX) se estabilizó en 1,0 por ciento.

**TASAS DE INTERÉS ACTIVAS Y PASIVAS PROMEDIO**  
(Efectivas anuales %)

Año	MONEDA NACIONAL					MONEDA EXTRANJERA				
	Sobregiro	Dcto. 1/	Preferencial 2/	TAMN	TIPMN	Sobregiro	Dcto. 3/	Preferencial 4/	TAMEX	TIPMEX
<b>2001</b>	<b>82,5</b>	<b>20,4</b>	<b>11,2</b>	<b>25,0</b>	<b>7,5</b>	<b>21,9</b>	<b>11,4</b>	<b>5,2</b>	<b>12,1</b>	<b>3,5</b>
<b>2002</b>	<b>72,3</b>	<b>14,7</b>	<b>4,8</b>	<b>20,8</b>	<b>3,5</b>	<b>21,5</b>	<b>8,3</b>	<b>2,7</b>	<b>10,0</b>	<b>1,6</b>
Oct.	69,7	14,6	8,1	20,7	3,7	17,5	8,0	2,7	10,0	1,5
Nov.	68,3	14,7	5,8	21,8	3,7	19,8	8,0	2,4	10,1	1,4
Dic.	69,1	14,8	5,1	20,7	3,6	22,6	8,1	2,4	10,2	1,3
<b>2003</b>										
Ene.	67,3	14,9	4,7	20,3	3,5	23,0	8,3	2,3	10,1	1,3
Feb.	61,5	14,9	4,7	20,0	3,5	20,2	8,9	2,3	10,6	1,2
Mar.	60,4	14,3	4,7	20,3	3,4	20,3	8,8	2,2	10,4	1,2
Abr.	60,4	13,9	4,6	20,0	3,3	20,3	9,0	2,1	10,5	1,2
May.	61,5	13,6	4,6	19,8	3,3	24,4	8,6	2,2	10,1	1,2
Jun.	72,2	14,0	4,6	20,7	3,3	23,6	7,9	2,0	9,6	1,2
Jul.	50,6	14,3	4,1	21,1	3,1	21,5	7,4	1,8	9,3	1,1
Ago.	55,6	14,4	3,7	21,6	3,0	21,3	6,9	1,8	9,0	1,1
Set.	66,8	14,3	3,5	22,0	2,9	23,5	6,9	1,7	8,9	1,0
Oct.	66,1	13,9	3,5	21,9	2,8	23,4	7,0	1,7	9,0	1,0

TIPMN: Tasa de Interés Pasiva en Moneda Nacional.

TIPMEX: Tasa de Interés Pasiva en Moneda Extranjera.

1/ y 3/: Préstamos y descuentos hasta 360 días.

2/ y 4/: Preferencial corporativa a 90 días

## V. FINANZAS DEL GOBIERNO REGIONAL

### 1. Ejecución presupuestal

Los ingresos mensuales del Gobierno Regional de Ucayali ascendieron a S/. 14,3 millones, nivel inferior en 15,8 por ciento respecto a octubre del 2002, ante menores recursos en 3 de sus fuentes de financiamiento (recursos ordinarios, canon petrolero y recursos directamente recaudados), lo que repercutió en la disminución del gasto (-17,7 por ciento), tanto corriente (-8,3 por ciento) cuanto de capital (-46,1 por ciento). El 74,1 por ciento de sus ingresos provino de recursos ordinarios y el 25,9 por ciento del resto de fuentes. El monto de ingresos acumulado a octubre (S/.172,4 millones) creció 15 por ciento referente al año previo; en tanto el gasto totalizó S/. 144,8 millones, lo que representó un crecimiento de 3,5 por ciento frente al periodo comparativo, al crecer los gastos corrientes (11,6 por ciento) y disminuir los gastos de capital (-38,3 por ciento). La categoría gastos corrientes representó 81,7 por ciento y la de capital el 18,3 por ciento del presupuesto ejecutado.

#### EJECUCIÓN DE INGRESOS Y GASTOS DEL GOBIERNO REGIONAL DE UCAYALI

(Miles de S/.)

RUBRO	Oct. 2002	Oct. 2003	Ene. – Oct. 2002	Ene. – Oct. 2003
<b>INGRESOS</b>	<b>17 059</b>	<b>14 356</b>	<b>149 950</b>	<b>172 443</b>
Ingresos ordinarios (Asig. MEF)	12 674	10 634	112 963	119 781
Ingresos corrientes	4 379	3 065	33 146	36 933
Ingresos de capital	6	4	105	83
Transferencias	-	653	-	6 765
Financiamiento	-	-	3 736	8 881
<b>GASTOS</b>	<b>17 813</b>	<b>14 474</b>	<b>139 868</b>	<b>144 791</b>
Gastos corrientes	12 891	11 821	117 219	130 825
Gastos de capital	4 922	2 653	22 649	13 966
Servicio de deuda	-	-	-	-
<b>DIFERENCIA</b>	<b>(754)</b>	<b>(78)</b>	<b>10 082</b>	<b>27 652</b>

Fuente: Subgerencia de Presupuesto del GRL

### 2. Programa de inversiones

El programa de inversiones del Gobierno Regional de Ucayali ascendió a S/. 2,6 millones, monto que mostró una significativa disminución de 46,5 por ciento respecto a octubre del 2002, debido a la menor asignación de recursos en la mayor parte de sectores, excepto administración y educación. La inversión mensual se dio principalmente en los sectores de transportes, educación y administración, los que demandaron 77 por ciento del total.

La inversión acumulada a octubre sumó S/. 13,6 millones, menor en 38,6 por ciento a la registrada el mismo periodo del 2002, consecuencia del ajuste de la inversión en todos los sectores, con la excepción de la función administración, donde se observó un crecimiento de 11,7 por ciento. Los mayores recursos se orientaron a transporte (S/. 6,5 millones), administración (S/. 2,9 millones) y educación (S/. 1,7 millones). Al mes de octubre, las actividades con mayor avance en su ejecución fueron el mantenimiento de la carretera Federico Basadre y la construcción de unidades de enseñanza.

#### EJECUCIÓN DEL PROGRAMA DE INVERSIONES GOREU

(Miles de S/.)

SECTORES	Octubre 2002	Octubre 2003	Ene.– Oct. 2002	Ene.– Set. 2003
<b>TOTAL</b>	<b>4 790</b>	<b>2 564</b>	<b>22 080</b>	<b>13 564</b>
Administración y Planeamiento.	339	510	2 600	2 903
Agraria	442	54	1 996	349
Asistencia y Previsión Social	898	99	2 476	545
Comunicaciones	330	-	650	-
Educación y Cultura	490	578	2 144	1 740
Energía y Recursos Minerales	349	-	1 350	77
Industria, Comercio y Servicios	203	87	1 516	296
Pesca	46	-	608	72
Salud y saneamiento	603	350	1 457	801
Transporte	1 090	886	7 283	6 494
Trabajo	-	-	-	287

Fuente: Subgerencia de Presupuesto del GOREU

**Cuadro N° 01**

**UCAYALI: ÍNDICE DE PRECIOS AL CONSUMIDOR DE LA CIUDAD DE PUCALLPA**

**(Base 1994=100)**

	Ponderado	2002			2003										Variación Porcentual		
		Oct.	Nov.	Dic.	Ene.	Feb.	Mar.	Abr.	May.	Jun.	Jul.	Ago.	Set.	Oct.	Mensual	Acumulada	Anual
<b>Índice General</b>	<b>100.0</b>	<b>160.9</b>	<b>160.8</b>	<b>160.6</b>	<b>160.5</b>	<b>161.4</b>	<b>162.1</b>	<b>162.8</b>	<b>161.5</b>	<b>160.3</b>	<b>159.1</b>	<b>157.7</b>	<b>157.9</b>	<b>157.6</b>	<b>(0.15)</b>	<b>(1.86)</b>	<b>(2.04)</b>
Alimentos y bebidas	59,2	157,8	157,7	157,4	157,3	158,4	158,8	159,5	157,4	155,7	153,9	151,6	151,6	151,3	(0,15)	(3,86)	(4,12)
Vestido y Calzado	5,8	169,5	169,5	169,8	169,8	169,8	169,8	170,7	171,0	171,4	171,4	171,5	171,6	171,6	0,00	1,06	1,20
Alq. Vivienda, Comb. Elec.	10,3	159,1	158,5	157,5	157,2	158,9	162,0	164,1	162,9	160,4	158,5	158,1	159,2	158,2	(0,60)	0,46	(0,53)
Muebles, Ens. y Manten.	5,0	157,0	157,0	157,0	157,1	157,0	157,1	157,3	157,5	157,7	157,7	157,8	157,8	157,8	0,00	0,46	0,46
Cuidados y Cons. de Salud	1,7	249,6	249,6	249,6	249,7	249,7	249,7	249,7	250,9	251,9	252,1	252,5	254,2	254,2	0,00	1,85	1,86
Transportes y Comunic.	9,3	159,1	159,4	160,1	160,3	160,6	161,5	162,0	161,4	160,8	160,5	160,6	161,1	160,9	(0,13)	0,47	1,09
Esparc. Div. Serv. Cult.	3,2	172,9	172,9	172,9	172,9	172,9	173,0	173,9	174,6	175,5	175,4	175,4	175,3	175,3	(0,03)	1,39	1,39
Otros Bienes y Servicios	5,6	161,0	161,0	161,2	161,3	161,3	161,3	161,3	161,4	162,3	163,7	163,9	164,2	164,3	0,11	1,93	2,05

Fuente: Instituto Nacional de Estadística e Informática INEI-Pucallpa

**Cuadro N° 02**

**TIPO DE CAMBIO**

**(Nuevos soles por US dólar)**

	2002			PROMEDIO 2002	2003										PROMEDIO 2003
	Oct.	Nov.	Dic.		Ene.	Feb.	Mar.	Abr.	May.	Jun.	Jul.	Ago.	Set.	Oct.	
<b>PROMEDIO DEL PERIODO</b>															
<b>BANCARIO 1/</b>															
COMPRA	3,614	3,582	3,513	<b>3,515</b>	3,493	3,483	3,478	3,464	3,480	3,478	3,471	3,480	3,480	3,478	<b>3,479</b>
VENTA	3,616	3,584	3,515	<b>3,518</b>	3,495	3,485	3,480	3,465	3,482	3,480	3,472	3,481	3,482	3,479	<b>3,480</b>
PROMEDIO	3,615	3,583	3,514	<b>3,517</b>	3,494	3,484	3,479	3,465	3,481	3,479	3,471	3,480	3,481	3,478	<b>3,479</b>
<b>INFORMAL</b>															
COMPRA	3,611	3,582	3,518	<b>3,513</b>	3,493	3,478	3,476	3,463	3,476	3,475	3,469	3,476	3,476	3,473	<b>3,476</b>
VENTA	3,614	3,585	3,522	<b>3,517</b>	3,497	3,481	3,479	3,466	3,479	3,478	3,472	3,479	3,479	3,475	<b>3,479</b>
PROMEDIO	3,612	3,584	3,520	<b>3,515</b>	3,495	3,480	3,477	3,464	3,478	3,477	3,471	3,478	3,477	3,474	<b>3,477</b>
<b>FIN DEL PERIODO</b>															
<b>BANCARIO 1/</b>															
COMPRA	3,600	3,506	3,513	<b>3,518</b>	3,483	3,478	3,472	3,461	3,494	3,469	3,472	3,479	3,482	3,472	<b>3,476</b>
VENTA	3,602	3,510	3,515	<b>3,520</b>	3,484	3,481	3,475	3,463	3,496	3,472	3,473	3,481	3,483	3,473	<b>3,478</b>
PROMEDIO	3,601	3,508	3,497	<b>3,530</b>	3,484	3,480	3,474	3,462	3,495	3,471	3,473	3,480	3,483	3,473	<b>3,478</b>
<b>INFORMAL</b>															
COMPRA	3,596	3,522	3,492	<b>3,513</b>	3,476	3,475	3,470	3,460	3,489	3,466	3,471	3,476	3,477	3,466	<b>3,473</b>
VENTA	3,599	3,527	3,495	<b>3,517</b>	3,486	3,478	3,473	3,463	3,492	3,469	3,474	3,479	3,480	3,469	<b>3,476</b>
PROMEDIO	3,598	3,525	3,494	<b>3,515</b>	3,481	3,477	3,472	3,461	3,491	3,467	3,473	3,478	3,478	3,467	<b>3,475</b>

1/ correspondiente a la cotización del mercado libre publicado por la Superintendencia de Banca y Seguros

## Cuadro N° 03

## UCAYALI: PRODUCCIÓN DE PRINCIPALES PRODUCTOS AGROPECUARIOS 2002 - 2003 1/

(Toneladas métricas)

	2002			TOTAL 2002	2003										Var.% 2003/2002	
	Oct.	Nov.	Dic.		Ene.	Feb.	Mar.	Abr.	May.	Jun.	Jul.	Ago.	Set.	Oct.	Oct.	Ene. - Oct.
<b><u>I. TOTAL AGROPECUARIO 2/</u></b>	<b><u>16 967</u></b>	<b><u>15 649</u></b>	<b><u>16 780</u></b>	<b><u>171 764</u></b>	<b><u>20 602</u></b>	<b><u>16 977</u></b>	<b><u>14 399</u></b>	<b><u>13 062</u></b>	<b><u>12 949</u></b>	<b><u>13 282</u></b>	<b><u>13 256</u></b>	<b><u>16 926</u></b>	<b><u>18 124</u></b>	<b><u>15 709</u></b>	<b><u>(7,4)</u></b>	<b><u>11,4</u></b>
<b><u>A. AGRÍCOLA 2/</u></b>	<b><u>14 092</u></b>	<b><u>12 735</u></b>	<b><u>13 608</u></b>	<b><u>139 394</u></b>	<b><u>18 016</u></b>	<b><u>14 362</u></b>	<b><u>11 873</u></b>	<b><u>10 516</u></b>	<b><u>10 481</u></b>	<b><u>10 497</u></b>	<b><u>10 958</u></b>	<b><u>14 632</u></b>	<b><u>15 648</u></b>	<b><u>13 353</u></b>	<b><u>(5,2)</u></b>	<b><u>15,3</u></b>
Arroz Cáscara	2 281	678	1 481	14 597	4 351	4 010	1 640	1 277	149	38	474	2 529	4 213	771	(66,2)	56,4
Frijol G.S.	530	205	27	2 114	122	100	0	0	0	0	77	406	696	198	(62,6)	(15,1)
Frijol Chiclayo	336	45	52	2 145	62	22	0	0	0	0	175	1 192	1 053	187	(44,3)	31,5
Plátano	17 391	17 999	18 202	191 701	19 300	17 475	17 427	16 004	15 851	17 155	14 782	17 078	18 194	18 012	3,6	10,1
Yuca	5 575	4002	6760	58 315	7 514	5 778	5 914	5 586	5 907	6 345	5 266	6 753	7 457	7 818	40,2	35,3
Limón	418	272	360	5 723	745	626	662	688	506	425	422	437	533	379	(9,4)	6,5
Naranja	424	484	353	6 349	1 312	749	525	684	726	697	596	571	553	567	33,7	26,6
Papaya	771	708	711	8 656	878	954	1 001	779	642	582	423	733	773	786	1,9	4,3
Mandarina	29	25	12	2 416	134	284	355	347	435	286	273	238	158	27	(6,3)	6,6
Piña	921	1 829	1 706	6 443	605	48	37	116	40	73	131	259	951	973	5,7	11,2
Mango	634	1 177	1 057	3 539	505	0	0	0	0	0	0	0	0	574	(9,4)	(17,2)
Tomate	81	111	9	696	27	23	13	7	0	0	45	83	45	93	15,9	(41,5)
Sandía	581	85	60	8 813	0	0	0	0	0	0	218	409	300	329	(43,3)	(85,5)
Cocotero	383	296	242	3 415	452	282	257	247	263	242	234	285	326	329	(14,3)	1,4
Maní	165	45	60	628	24	26	8	6	5	3	70	202	209	70	(57,7)	18,7
Caña Azúcar	1 479	1 238	1 167	27 324	2 749	2 251	3 620	3 281	2 951	2 996	2 071	3 153	2 442	1 479	0,0	8,3
Maíz Amarillo Duro	1 357	1 185	3 568	13 191	7 331	4 452	2 084	820	19	25	360	1 100	1 507	901	(33,6)	120,4
Palma Aceitera	1 625	1 674	1 645	19 622	1 150	1 744	2 090	1 981	2 103	2 000	1 850	1 779	1 725	1 731	6,5	11,3
Cacao	21	24	21	302	26	29	35	31	39	38	57	24	23	20	(4,9)	25,2
Café	9	18	16	640	9	0	0	30	204	191	167	111	62	59	555,6	37,0
Aguaje	1 165	470	306	9 382	1 721	839	950	770	796	458	479	611	692	979	(16,0)	(3,6)
Camu Camu	11	16	23	154	30	26	27	18	13	4	9	8	0	7	(38,5)	24,4
Pijuayo Fruto	177	226	261	4 293	1 288	1 119	662	369	183	89	64	34	40	48	(73,1)	2,3
Pijuayo Palmito	26	24	40	282	61	15	43	44	26	17	27	30	15	58	119,6	53,2
OTROS CULTIVOS	2 814	2 712	1 865	31 757	3 338	2 614	2 286	2 417	1 970	1 707	2 273	2 905	2 682	2 683	(4,7)	(8,5)
<b><u>B. PECUARIO 2/</u></b>	<b><u>2 874</u></b>	<b><u>2 914</u></b>	<b><u>3 173</u></b>	<b><u>32 370</u></b>	<b><u>2 587</u></b>	<b><u>2 615</u></b>	<b><u>2 527</u></b>	<b><u>2 546</u></b>	<b><u>2 468</u></b>	<b><u>2 785</u></b>	<b><u>2 298</u></b>	<b><u>2 294</u></b>	<b><u>2 476</u></b>	<b><u>2 356</u></b>	<b><u>(18,0)</u></b>	<b><u>(5,1)</u></b>
<b><u>B.1. CARNE (t.m.)</u></b>	<b><u>652</u></b>	<b><u>643</u></b>	<b><u>717</u></b>	<b><u>7 270</u></b>	<b><u>534</u></b>	<b><u>541</u></b>	<b><u>509</u></b>	<b><u>519</u></b>	<b><u>561</u></b>	<b><u>662</u></b>	<b><u>526</u></b>	<b><u>498</u></b>	<b><u>546</u></b>	<b><u>509</u></b>	<b><u>(21,9)</u></b>	<b><u>(8,5)</u></b>
Aves	468	492	505	5 443	364	372	332	352	397	521	410	342	333	326	(30,5)	(15,7)
Porcino	49	45	72	592	59	58	55	46	45	49	35	43	47	49	(0,6)	2,7
Vacuno	128	100	130	1 168	105	104	116	116	114	88	77	108	160	129	0,5	19,1
Ovinos	6	7	9	67	7	6	6	5	5	5	3	5	5	6	0,8	2,8
<b><u>B.2. LECHE (t.m.)</u></b>	<b><u>112</u></b>	<b><u>133</u></b>	<b><u>113</u></b>	<b><u>1 439</u></b>	<b><u>117</u></b>	<b><u>116</u></b>	<b><u>127</u></b>	<b><u>139</u></b>	<b><u>166</u></b>	<b><u>178</u></b>	<b><u>72</u></b>	<b><u>203</u></b>	<b><u>209</u></b>	<b><u>218</u></b>	<b><u>94,2</u></b>	<b><u>29,4</u></b>
<b><u>B.3. HUEVOS (t.m.)</u></b>	<b><u>339</u></b>	<b><u>372</u></b>	<b><u>381</u></b>	<b><u>3 939</u></b>	<b><u>380</u></b>	<b><u>384</u></b>	<b><u>385</u></b>	<b><u>377</u></b>	<b><u>271</u></b>	<b><u>274</u></b>	<b><u>274</u></b>	<b><u>276</u></b>	<b><u>278</u></b>	<b><u>279</u></b>	<b><u>(17,9)</u></b>	<b><u>(0,3)</u></b>

Fuente: Oficina de Información Agraria - Pucallpa

1/ PRELIMINAR

2/ Valor Bruto de Producción a Precios 1994 (nuevos soles)

## Cuadro N° 04

## UCAYALI: PRODUCCIÓN DE OTROS PRODUCTOS AGRÍCOLAS 2002 - 2003 1/

(VBP y toneladas métricas)

	2002			TOTAL 2002	2003										Var.% 2003/2002	
	Oct.	Nov.	Dic.		Ene.	Feb.	Mar.	Abr.	May.	Jun.	Jul.	Ago.	Set.	Oct.	Oct.	Ene. - Oct.
<b>OTROS CULTIVOS 2/</b>	<b>2 507</b>	<b>2 304</b>	<b>1 317</b>	<b>19 662</b>	<b>1 325</b>	<b>1 064</b>	<b>703</b>	<b>766</b>	<b>1 084</b>	<b>944</b>	<b>2 165</b>	<b>2 727</b>	<b>2 682</b>	<b>2 020</b>	<b>(19,4)</b>	<b>(3,5)</b>
Achiote	4	0	0	7	0	0	0	0	0	149	0	1	0	2	(52,8)	2 025,2
Ají	59	26	50	795	46	29	38	54	31	21	95	48	46	34	(42,5)	(38,6)
Ajonjolí	0			40	0	0	0	0	0	0	0	0	0	0	-	(100,0)
Algodón	683	367	160	2034	0	0	0	0	2	60	461	661	415	488	(28,6)	38,5
Anona	30	29	28	376	24	136	37	32	20	43	22	45	54	31	3,9	39,3
Barbasco	2	0	0	76	0	0	0	0	6	0	0	0	0	0	(100,0)	(92,4)
Caimito	33	0	0	701	101	56	94	43	56	94	47	53	52	26	(21,7)	(11,3)
Camote	72	135	143	852	76	34	9	73	49	35	35	126	127	113	56,9	17,8
Castaña	0	0	0	0	1	1	1	0	0	0	0	0	0	0	-	-
Cocona	218	220	110	2236	329	229	146	112	159	132	130	291	204	230	5,5	3,0
Col	23	8	14	112	6	3	0	0	0	0	0	24	53	21	(7,9)	18,4
Copoazú	2	11	33	150	4	14	20	19	4	2	3	0	1	3	2,0	(34,0)
Culantro	22	8	19	216	12	22	11	10	2	9	32	30	43	39	77,2	10,8
Frijol de Palo	5	4	0	97	7	3	7	7	2	0	0	8	0	0	(100,0)	(63,5)
Granadilla	4	8	7	244	32	32	32	21	35	21	18	3	2	4	(6,1)	(12,4)
Guanábana	49	46	33	432	68	13	48	41	31	42	22	24	64	43	(12,2)	12,1
Guayaba	25	37	58	923	141	89	96	42	45	40	60	24	68	29	15,8	(23,5)
Hierba Luisa	0	0	6	141	0	0	0	16	4	0	0	0	13	13	-	(66,9)
Kion	0	0	0	6	12	8	8	8	8	4	4	4	0	0	-	857,7
Lechuga	14	9	2	90	0	0	0	0	0	0	0	2	55	4	(70,3)	(22,8)
Maíz Choclo	75	22	28	328	29	0	0	0	0	0	11	0	58	18	(75,9)	(58,2)
Maracuya	2	0	0	46	7	11	7	0	8	0	6	6	0	0	(100,0)	(4,4)
Marañón	99	66	131	694	127	40	0	28	45	71	37	31	111	102	2,5	19,1
Melón	81	166	70	2027	27	0	0	0	0	0	167	226	214	288	257,4	(48,5)
Pacae	393	561	233	4058	276	189	233	481	449	273	328	246	221	330	(16,1)	(7,4)
Palillo	10	40	22	358	50	20	8	20	9	4	17	25	35	30	207,2	(26,3)
Palta	19	17	20	408	65	79	35	45	34	27	16	15	5	15	(19,4)	(9,6)
Pan del Arbol	197	203	136	2270	307	296	157	205	211	139	182	80	120	134	(32,2)	(5,2)
Pepino	139	83	57	1283	57	50	45	34	10	49	92	126	126	66	(52,4)	(42,7)
Pimienta	9	11	6	189	0	0	0	0	0	0	46	128	59	18	106,9	46,7
Pituca	81	212	237	1578	145	88	102	207	149	23	36	109	47	75	(7,5)	(13,3)
Sachapapa	101	128	74	947	74	59	27	32	79	63	88	43	52	72	(28,5)	(21,0)
Soya	26	13	19	102	3	0	0	0	0	0	0	6	26	17	(33,6)	(25,6)
Tangelo	0	0	0	84	0	0	14	0	0	35	35	65	37	11	-	134,0
Taperibá	0	34	17	1461	122	299	317	291	345	186	152	61	97	97	-	39,4
Té	0	0	0	341	30	33	35	0	50	42	0	32	0	28	-	(26,6)
Ungurahui	190	35	151	2060	382	221	200	180	122	144	117	235	190	167	(12,2)	4,5
Urena(yute)	0	0	0	0	0	0	0	0	0	0	0	0	0	0	-	-
Zapallo	149	213	0	1928	14	14	0	0	0	0	16	126	87	138	(7,4)	(77,0)
Zapote	0	0	0	2067	769	545	560	413	7	0	0	0	0	0	-	11,0

Fuente: Oficina de Información Agraria - Pucallpa

1/ PRELIMINAR

2/ Valor Bruto de Producción a Precios 1994 (nuevos soles)



**Cuadro N° 05**

**UCAYALI: SIEMBRA POR CAMPAÑA DE LOS PRINCIPALES PRODUCTOS AGRÍCOLAS 1/**

**(Hectáreas)**

	2002-2003										CAMPAÑA 2002-2003	2003-2004			Var. %	
	Oct.	Nov.	Dic.	Ene.	Feb.	Mar.	Abr.	May.	Jun.	Jul.		Ago.	Set.	Oct.	Oct.	Ago.-Oct.
<b>1. TOTAL AGRÍCOLA</b>	<b>5 402</b>	<b>2 942</b>	<b>2 944</b>	<b>1 451</b>	<b>1 099</b>	<b>704</b>	<b>3 122</b>	<b>6 852</b>	<b>3 309</b>	<b>913</b>	<b>39 111</b>	<b>2 335</b>	<b>3 457</b>	<b>7 928</b>	<b>46,8</b>	<b>(13,0)</b>
Arroz Cáscara	2 063	812	665	38	4	18	414	1914	622	47	9 419	425	505	2572	24,7	(28,3)
Frijol G.S.	87	0	0	0	0	0	257	661	213	0	1 337	0	0	0	(100,0)	(100,0)
Frijol Chiclayo	49	0	0	0	0	0	250	979	506	8	1 871	0	0	0	(100,0)	(100,0)
Plátano	247	146	156	178	140	110	276	536	273	148	2 692	146	83	139	(43,7)	(49,5)
Yuca	594	392	662	305	255	263	510	1048	696	354	6 368	492	628	804	35,4	2,2
Limón	8	1	8	6	10	11	14	16	6	5	87	3	15	9	20,0	126,1
Naranja	4	2	10	2	13	5	16	19	1	2	84	4	7	11	175,0	43,3
Papaya	31	23	29	62	28	25	38	37	33	25	419	36	43	24	(22,6)	(13,4)
Mandarina	3	0	7	4	5	5	14	19	8	1	72	0	3	4	33,3	(22,2)
Piña	14	8	21	8	10	16	17	18	18	23	187	12	15	97	592,9	158,3
Mango	0	0	0	1	1	0	2	1	1	0	6	0	0	0	-	-
Tomate	3	1	2	0	0	0	11	22	13	0	61	0	3	3	20,0	(53,5)
Sandía	0	0	0	0	0	0	23	30	15	2	79	0	0	0	-	(100,0)
Cocotero	5	1	4	5	7	0	5	12	5	3	59	3	3	4	(22,2)	(45,7)
Maní	5	1	5	4	0	0	145	163	172	2	535	28	44	77	1 440,0	246,5
Caña Azúcar	16	15	12	37	10	10	38	42	23	14	277	23	36	20	25,0	3,9
Maíz Amarillo Duro	1 933	874	463	44	0	18	442	789	355	126	9 786	1037	1046	2995	55,0	(23,9)
Palma Aceitera	60	18	21	50	60	72	75	80	70	0	551	25	100	27	(55,0)	44,8
Cacao	5	7	13	28	7	13	8	10	3	0	99	1	0	4	(11,1)	(52,4)
Café	8	8	6	26	6	6	26	37	2	1	133	0	0	12	50,0	(25,0)
Aguaje	11	10	20	12	9	10	14	18	5	7	135	0	6	8	(27,3)	(53,3)
Camu Camu	3	3	3	5	0	0	0	4	0	0	32	0	0	0	(100,0)	(100,0)
Pijuayo Fruto	3	1	6	14	1	1	7	6	2	4	49	0	3	6	100,0	28,6
Pijuayo Palmito	0	27	0	26	0	8	5	5	0	0	72	0	10	0	-	900,0
OTROS	252	593	832	597	534	115	516	387	268	141	4 704	101	907	1112	341,3	192,9

Fuente: Oficina de Información Agraria - Pucallpa

1/ PRELIMINAR

## Cuadra N° 06

## UCAYALI: SIEMBRA POR CAMPAÑA DE OTROS PRODUCTOS AGRÍCOLAS 1/

(Hectáreas)

	2002-2003										CAMPANA 2002-2003	2003-2004			Var. %	
	Oct.	Nov.	Dic.	Enc.	Feb.	Mar.	Abr.	May.	Jun.	Jul.		Ago.	Set.	Oct.	Oct.	Ago.-Oct.
	<u>252</u>	<u>593</u>	<u>832</u>	<u>597</u>	<u>534</u>	<u>115</u>	<u>516</u>	<u>387</u>	<u>268</u>	<u>141</u>		<u>4 704</u>	<u>101</u>	<u>907</u>	<u>1 112</u>	<u>341,3</u>
<b>OTROS CULTIVOS</b>																
Achiote	1	0	1	1	0	0	3	2	2	1	15	0	0	2	300,0	(66,7)
Ají	10	5	22	2	4	5	11	10	28	7	120	7	5	7	(35,0)	(32,7)
Ajonjolí	0	0	0	0	0	0	0	0	0	0	0	20	0	0	-	6 566,7
Algodón	142	468	579	497	357	2	14	9	0	0	2 173	0	800	972	584,5	617,4
Anona	0	2	4	7	5	0	1	1	0	0	23	0	0	0	-	(100,0)
Barbasco	1	0	0	0	0	0	0	2	0	0	4	0	0	0	(100,0)	(100,0)
Caimito	3	4	4	2	3	2	1	4	4	2	32	0	2	2	(33,3)	(42,9)
Camote	2	11	7	14	1	2	23	28	24	12	133	6	8	11	450,0	100,0
Castaña	1	0	2	0	0	0	0	0	0	0	5	0	0	0	(100,0)	(100,0)
Cocona	13	27	33	9	21	17	38	54	24	23	307	36	31	13	(3,8)	26,6
Col	1	0	1	0	0	0	0	3	6	1	15	0	0	0	(100,0)	(100,0)
Copoazú	0	0	2	1	2	1	1	3	0	2	11	0	0	0	-	(100,0)
Culantro	5	1	4	1	1	1	7	13	10	4	55	2	8	8	60,0	18,4
Frijol de Palo	6	1	3	0	1	1	2	3	3	0	31	0	0	0	(100,0)	(100,0)
Granadilla	3	1	3	0	3	1	4	8	7	3	37	1	2	3	0,0	(25,0)
Guaba	4	0	11	5	9	21	9	20	12	9	109	10	3	2	(42,9)	20,0
Guanabana	0	0	3	3	2	2	4	2	0	3	22	0	0	0	-	(100,0)
Guayaba	0	1	4	2	4	4	7	10	10	7	56	3	6	4	-	100,0
Hierba Luisa	1	1	0	0	4	3	4	1	2	0	15	0	0	0	(100,0)	(100,0)
Kion	0	0	0	5	0	1	4	4	5	3	21	1	0	0	-	0,0
Lechuga	0	0	0	0	0	0	0	0	0	0	2	0	0	0	-	(100,0)
Maíz Choclo	8	9	9	0	0	0	0	15	19	0	73	0	4	4	(46,7)	(61,0)
Maracuya	1	1	3	1	3	2	9	6	6	2	35	0	3	6	1 100,0	200,0
Marañón	0	2	10	2	4	3	6	11	3	2	47	0	2	0	-	(50,0)
Melón	1	0	0	0	0	0	21	20	14	0	63	0	0	0	(100,0)	(100,0)
Otros Pastos	30	20	68	25	72	28	266	50	6	23	700	4	4	55	83,3	(55,6)
Palillo	2	2	12	0	2	1	4	6	10	2	51	1	2	0	(100,0)	(85,7)
Palta	1	0	4	2	2	2	3	3	1	1	20	0	0	0	(100,0)	(100,0)
Pan del Arbol	2	2	9	4	4	1	0	11	6	3	46	0	3	0	(100,0)	(50,0)
Pastos Naturales	8	14	3	3	7	3	7	9	2	4	66	0	2	0	(100,0)	(85,7)
Pepino	6	3	6	0	1	3	11	19	16	9	90	3	9	4	(27,3)	(28,9)
Pimienta	0	0	0	0	0	0	0	0	0	0	0	0	0	0	-	-
Pituca	1	14	20	6	6	2	11	14	12	1	102	4	1	4	300,0	(50,0)
Sachapapa	2	6	4	6	3	2	10	11	9	3	63	0	7	6	200,0	44,4
Soya	0	0	0	0	0	0	16	17	8	1	52	0	0	0	-	(100,0)
Tangelo	0	0	0	0	0	0	1	1	0	1	3	0	0	3	-	-
Taperiba	0	0	0	0	5	2	6	2	4	3	22	0	3	1	-	-
Té	0	0	0	0	0	0	0	0	0	0	0	0	0	0	-	-
Ungurahui	0	0	0	2	6	3	7	8	4	5	37	3	2	4	-	500,0
Urena (Yute)	0	0	0	0	0	0	0	0	0	0	0	0	0	0	-	-
Zapallo	1	0	0	0	0	0	5	8	8	0	28	0	0	0	(100,0)	(100,0)
Zapote	0	0	4	0	5	3	5	3	4	5	29	2	1	2	-	-

Fuente: Oficina de Información Agraria - Pucallpa

1/ PRELIMINAR

## Cuadro N° 07

## UCAYALI: DESEMBARQUE TOTAL DE PESCADO 1/

(Toneladas métricas)

	2002			TOTAL 2002	2003										Var.% 2003/2002	
	Oct.	Nov.	Dic.		Ene.	Feb.	Mar.	Abr.	May.	Jun.	Jul.	Ago.	Set.	Oct.	Oct.	Ene. - Oct.
	<b>TOTAL</b>	<b>744</b>	<b>832</b>		<b>706</b>	<b>9282</b>	<b>617</b>	<b>616</b>	<b>583</b>	<b>588</b>	<b>618</b>	<b>598</b>	<b>709</b>	<b>1089</b>	<b>902</b>	<b>886</b>
Fresco	250	248	238	2779	254	229	133	132	161	134	228	398	266	359	43,9	0,03
Seco-Salado	494	583	468	6503	363	387	450	456	457	463	481	691	636	527	6,7	(9,9)
<b>TOTAL 1/</b>	<b>744</b>	<b>832</b>	<b>706</b>	<b>9282</b>	<b>617</b>	<b>616</b>	<b>583</b>	<b>588</b>	<b>617</b>	<b>598</b>	<b>709</b>	<b>1089</b>	<b>969</b>	<b>886</b>	<b>19.1</b>	<b>(6.1)</b>
Acarahuazú	1	0	1	3	3	0	0	0	0	0	3	0	0	1	41,6	231,5
Achacubo	0	0	20	41	7	0	0	12	10	0	10	12	0	0	(87,0)	135,6
Achune	1	7	0	14	0	0	0	0	8	0	0	7	6	2	50,5	290,3
Arahuana	22	12	27	235	3	8	28	27	19	8	11	11	32	20	(7,6)	(14,0)
Ashara	0	0	0	1	0	0	0	0	0	0	0	1	0	0	43,0	134,1
Bagre	49	1	1	290	2	0	1	4	33	20	81	114	63	169	244,8	68,6
Bocón	2	0	0	4	0	0	0	0	0	0	0	0	0	0	(98,7)	(92,6)
Boquichico	139	158	113	1932	116	123	132	91	133	126	140	267	208	138	(0,6)	(11,3)
Carachama	10	6	6	48	1	1	1	1	1	1	1	5	2	12	12,4	(31,9)
Chambira	1	0	1	24	0	0	1	2	5	3	0	0	0	0	(68,6)	(44,0)
Chiu Chiu	54	77	64	486	115	48	29	30	3	9	4	0	1	27	(49,8)	(22,4)
Corvina	2	4	7	63	1	2	2	5	8	1	5	7	3	31	1 191,3	22,5
Doncella	126	162	90	1457	65	85	89	81	88	129	95	155	142	86	(31,7)	(15,8)
Dorado	116	168	80	1402	68	77	116	84	94	104	88	108	112	87	(25,1)	(18,7)
Fasaco	3	1	3	27	6	6	7	9	4	3	1	5	1	7	126,9	102,4
Gamitana	53	41	31	572	28	22	25	40	33	42	27	71	52	46	(14,0)	(22,7)
Huapeta	0	0	0	0	0	0	0	0	0	0	0	0	0	0	-	(93,5)
Leguía	1	2	4	18	6	5	0	2	0	0	0	1	0	1	(42,2)	19,7
Lisa	0	0	0	43	0	1	0	9	0	0	11	2	19	30	7 472,5	71,9
LLambina	26	76	100	533	71	125	47	34	9	11	3	3	1	30	17,4	(6,8)
Llausa	0	1	26	72	10	1	0	0	11	0	1	25	20	7	1 573,8	67,3
Manitoa	0	0	0	1	0	0	0	0	0	0	0	0	0	0	-	(84,4)
Maparate	62	41	55	507	7	3	43	34	27	22	41	36	79	47	(23,4)	(17,2)
Mota	30	23	15	233	25	26	3	14	10	9	42	69	32	19	(36,1)	28,6
Novia	0	0	0	0	0	0	0	0	0	0	0	0	0	0	-	18,7
Paco	14	12	15	313	8	28	8	27	27	31	10	2	24	12	(11,6)	(37,7)
Paiche	0	0	0	32	0	0	5	4	5	6	20	8	2	0	-	58,2
Palometa	8	2	2	171	1	1	1	12	39	24	56	67	72	52	561,3	94,6
Paña	2	2	1	25	5	3	2	1	0	1	3	0	0	0	(83,6)	(32,5)
Panshin	0	0	0	1	0	0	0	0	0	0	0	0	0	2	1 049,0	377,5
Piro	0	1	0	4	2	1	0	1	0	0	1	4	3	2	-	242,4
Ractacara	0	1	0	12	1	1	3	6	3	0	0	1	0	3	771,0	49,4
Sábalo	1	0	0	1	0	0	0	0	0	0	0	0	0	0	(100,0)	(50,0)
Saltón	0	1	1	124	0	2	16	1	4	17	1	24	34	7	-	(13,1)
Sardina	11	3	3	171	2	0	0	3	25	14	20	18	15	21	89,7	(28,9)
Shiripira	0	1	0	11	0	0	0	1	1	1	0	0	0	0	130,8	(60,7)
Torre	1	3	15	187	16	15	15	28	1	11	27	30	14	9	577,7	(1,4)
Tucunaré	0	0	3	18	4	6	4	1	0	0	2	0	2	3	-	58,2
Turushuqui	1	15	6	111	18	7	0	12	9	0	0	15	4	7	1 020,2	(20,7)
Vaselina	0	1	1	5	0	0	0	0	0	1	0	7	4	3	1 339,8	310,0
Yulilla	6	11	14	82	26	21	4	10	1	0	0	0	1	2	(72,1)	13,5
Otros	0	1	2	11	1	1	1	4	5	2	2	14	18	2	630,3	433,6

Fuente: Dirección Regional de Pesquería. Ucayali.

1/ Incluye pescado fresco y seco-salado

## Cuadro N° 08

## UCAYALI: PRODUCCIÓN DE MADERA ROLLIZA SEGÚN ESPECIES 1/

(Métros cúbicos)

	2002			TOTAL 2002	2003										Var.% 2003/2002	
	Oct.	Nov.	Dic.		Ene.	Feb.	Mar.	Abr.	May.	Jun.	Jul.	Ago.	Set.	Oct.	Oct.	Ene. - Oct.
<b>Total</b>	<b>17 860</b>	<b>21 941</b>	<b>18 677</b>	<b>227 303</b>	<b>19 233</b>	<b>21 410</b>	<b>27 423</b>	<b>21 874</b>	<b>14 945</b>	<b>32 492</b>	<b>28 259</b>	<b>22 559</b>	<b>23 301</b>	<b>20 953</b>	<b>17,3</b>	<b>24,5</b>
Aguano Masha	766	346	227	5 205	180	279	95	452	145	593	1 246	1 271	851	1 080	41,0	33,7
Anacaspí	0	0	0	0	0	0	0	0	0	0	0	0	0	0	-	-
Bolaina blanca	0	0	0	0	139	820	3 123	1 660	1 200	2 305	6 379	2 400	2 268	1 656	-	-
Caoba	265	163	325	5 441	293	861	1 493	718	361	1 307	647	580	298	402	52,1	40,6
Capirona	1 861	2 488	2 424	20 918	1 725	1 181	893	312	803	553	1 417	1 114	2 708	2 906	56,1	(14,9)
Cashimbo	295	913	1 161	8 128	1 158	764	1 172	1 500	574	1 341	609	857	761	668	126,0	55,3
Catahua	2 232	2 519	1 944	22 370	1 407	1 597	3 416	2 957	2 087	3 775	1 166	811	1 671	1 649	(26,1)	14,7
Cedro	264	300	398	9 944	662	1 346	1 402	952	743	1 446	290	215	1 173	310	17,6	(7,6)
Copaiba	1 700	1 434	1 044	16 912	1 513	1 065	1 581	1 452	1 299	2 957	2 842	2 625	1 523	1 389	(18,3)	26,4
Cumala	806	2 485	1 454	20 097	2 075	2 346	3 181	2 094	1 640	3 429	1 661	1 105	909	1 023	27,0	20,5
Estoraque	203	232	347	1 962	148	103	122	49	111	200	419	286	417	433	112,8	65,4
Huayruro	534	406	243	3 580	255	36	392	105	249	515	291	428	310	111	(79,1)	(8,1)
Huiguerilla	0	0	0	0	0	0	0	0	0	0	0	0	0	0	-	-
Huimba negra	381	174	341	2 344	306	39	0	195	103	245	313	329	312		(100,0)	0,8
Ishpingo	51	125	81	2 485	132	390	606	471	218	583	348	282	111	157	208,4	44,7
Lagarto caspi	0	77	43	491	0	295	92	167	80	137	50	238	47	37	-	207,4
Loro Micuna	79	44	73	550	69	0	20	55	13	40	0	160	0	45	(42,1)	(7,1)
Lupuna blanca	2 766	2 044	1 726	35 188	2 202	5 112	2 876	1 789	1 473	4 811	3 615	2 603	2 320	2 039	(26,3)	(8,2)
Manchinga	183	87	385	878	360	55	18	131	27	83	25	114	0	104	(43,3)	126,2
Marupa	0	0	0	35	0	0	20		20	0	0	0	0	118	-	352,1
Moena	276	390	186	5 211	343	305	799	1 370	773	2 207	677	1 149	486	180	(34,7)	78,9
Panguana	176	0	0	585	55	0	0	0	0	28	20	0	26	77	(56,4)	(64,6)
Pashaco	159	673	265	3 382	530	236	491	780	307	501	645	665	134	347	118,2	89,6
Pumaquiro	66	145	87	1 464	119	127	94	146	278	277	410	77	166	139	111,0	48,8
Quinilla	1 923	1 601	1 762	11 385	1 726	1 099	759	91	156	608	367	1 583	1 608	1 564	(18,7)	19,2
Requia	269	208	412	3 047	348	334	161	267	163	225	180	214	185	412	53,4	2,5
Shihuahuaco	1 536	1 254	1 015	13 156	1 345	808	1 254	494	210	1 054	2 419	1 764	2 621	2 446	59,3	32,4
Tahuari	18	0	76	284	6	7	19	3	15	119	160	0	88	1	(94,8)	101,3
Tornillo	502	2 412	1 268	25 052	1 131	1 520	2 641	3 240	1 498	2 508	1 574	703	1 193	541	7,7	(22,6)
Ubos	0	0	0	0	0	0	0	0	0	0	0	0	0	0	-	-
Utucuro	311	778	514	3 703	662	484	127	266	0	247	98	243	499	215	(30,9)	17,8
Yacushapana	93	169	410	1 221	115	0	95	6	0	0	94	374	120	330	255,6	76,7
Otros	145	471	468	2 285	228	199	481	153	398	395	297	367	495	571	293,3	166,3

Fuente: Instituto Nacional de Recursos Naturales INRENA-Ucayali

1/ PRELIMINAR

**Cuadro N° 09**

**UCAYALI: PRODUCCIÓN DE MADERA ASERRADA SEGUN ESPECIES 1/**

**(Métros cúbicos)**

	2002			TOTAL 2002	2003										Var.% 2003/2002	
	Oct.	Nov.	Dic.		Ene.	Feb.	Mar.	Abr.	May.	Jun.	Jul.	Ago.	Set.	Oct.	Oct.	Ene. - Oct.
<b>TOTAL</b>	<b>12 399</b>	<b>11 845</b>	<b>14 673</b>	<b>152 617</b>	<b>12 422</b>	<b>6 888</b>	<b>14 699</b>	<b>14 232</b>	<b>14 021</b>	<b>12 758</b>	<b>11 294</b>	<b>9 850</b>	<b>9 991</b>	<b>8 976</b>	<b>(27,6)</b>	<b>(8,7)</b>
Aguano Masha	545	204	298	2 729	32	28	24	1	0	2	5	68	10	40	(92,7)	(90,5)
Caoba	168	160	145	4 348	449	265	317	1 044	926	805	442	543	448	880	424,9	51,3
Capiroña	1 226	1 131	1 805	17 611	1 808	528	815	768	345	365	785	905	1 560	1 321	7,7	(37,3)
Cashimbo	369	333	684	5 876	944	468	754	864	1 115	993	692	540	472	374	1,4	48,5
Catahua	1 820	1 469	1 723	18 277	1 450	872	1 841	2 295	1 883	1 720	1 609	1 132	1 303	1 301	(28,5)	2,1
Cedro	229	249	208	7 728	649	443	1 372	922	1 224	1 034	454	529	610	397	73,0	5,0
Copaiba	1 076	651	1 052	12 107	1 035	538	1 151	974	1 349	1 008	1 437	1 261	1 096	1 018	(5,4)	4,5
Cumala	668	1 434	1 320	18 170	1 495	1 116	2 852	2 436	1 947	1 776	1 665	1 064	344	764	14,5	0,3
Estoraque	196	134	217	856	0	0	6	0	0	10	0	19	0		(100,0)	(93,1)
Huayruro	342	293	210	2 525	229	76	246	60	205	158	95	139	138	136	(60,1)	(26,7)
Huimba	237	103	194	1 517	167	69	36	73	66	106	115	209	143	91	(61,6)	(11,8)
Ishpingo	69	31	45	1 956	100	131	355	308	255	146	121	168	211	183	165,1	5,3
Lagarto	27	49	46	462	51	52	59	37	79	15	37	53	42	43	61,6	27,5
Loro Micuna	30	12	42	235	28	5	16	30	24	15	13	73	8		(100,0)	16,6
Lupuna	1 830	1 628	1 897	10 481	0	2	105	9	61	38	17	7	94		(100,0)	(95,2)
Manchinga	114	31	213	479	182	45	75	58	33	21	11	36	17	46	(59,2)	123,4
Marupa	0	0	0	24	0	0	0	0	0	0	4	0	0		-	(83,5)
Mashonaste	6	7	19	51	15	0	12	0	0	3	0	1	0		(100,0)	21,1
Moena	184	135	198	4 318	362	151	451	623	783	1 087	599	591	382	125	(32,2)	29,4
Pashaco	146	266	256	2 441	236	133	353	352	364	363	401	382	231	204	39,4	57,3
Pino	0	0	0	0	0	0	0	0	0	0	0	0	0		-	-
Pumaquiro	51	46	67	760	38	34	49	73	117	139	111	74	49	25	(49,9)	9,4
Quinilla	827	809	737	4 656	745	363	548	320	82	180	295	292	410	314	(62,1)	14,1
Requia	258	136	261	2 228	204	223	170	158	71	85	77	171	187	112	(56,7)	(20,3)
Shihuahuaco	773	789	948	7 353	553	277	475	237	138	321	375	463	611	602	(22,1)	(27,8)
Tornillo	542	1 145	1 253	19 526	952	592	1 975	2 179	2 316	2 047	1 511	729	1 111	464	(14,4)	(19,0)
Ubos	0	0	0	0	0	0	0	0	0	0	0	0	0		-	-
Utucuro	387	340	509	3 269	408	206	295	120	65	71	135	140	266	187	(51,7)	(21,7)
Yacushapana	32	31	117	572	129	118	106	43	9	0	0	50	81	83	158,0	45,9
Otros	247	227	211	2 060	161	154	240	249	562	247	286	209	166	265	7,1	56,5

Fuente: Instituto Nacional de Recursos Naturales INRENA-Ucayali

1/ PRELIMINAR

**Cuadro N° 10**

**UCAYALI: PRODUCCIÓN DE HIDROCARBUROS LÍQUIDOS 2002 - 2003**

	2002			TOTAL 2002	2003										Var.% 2003/2002	
	Oct.	Nov.	Dic.		Ene.	Feb.	Mar.	Abr.	May.	Jun.	Jul.	Ago.	Set.	Oct.	Oct.	Ene. - Oct.
<b><u>PETRÓLEO CRUDO 1/</u></b>	<b><u>145 013</u></b>	<b><u>151 803</u></b>	<b><u>139 272</u></b>	<b><u>1 668 217</u></b>	<b><u>131 110</u></b>	<b><u>131 947</u></b>	<b><u>140 549</u></b>	<b><u>135 367</u></b>	<b><u>144 929</u></b>	<b><u>138 934</u></b>	<b><u>142 203</u></b>	<b><u>95 197</u></b>	<b><u>132 576</u></b>	<b><u>141 018</u></b>	<b><u>(2,8)</u></b>	<b><u>(3,1)</u></b>
Lote 31-B Y 31-D	14 431	11 007	14 590	154 789	9 141	13 852	9 033	11 243	12 762	10 304	13 051	9 522	9 898	12 612	(12,6)	(13,8)
Lote 31-C	130 582	140 796	124 682	1 513 428	121 969	118 095	131 516	124 124	132 167	128 630	129 152	85 675	122 678	128 406	(1,7)	(2,0)
<b><u>GAS NATURAL 2/</u></b>	<b><u>995 487</u></b>	<b><u>259 811</u></b>	<b><u>318 646</u></b>	<b><u>8 851 811</u></b>	<b><u>404 790</u></b>	<b><u>637 210</u></b>	<b><u>709 882</u></b>	<b><u>459 445</u></b>	<b><u>1 074 990</u></b>	<b><u>1 216 084</u></b>	<b><u>805 892</u></b>	<b><u>442 231</u></b>	<b><u>739 141</u></b>	<b><u>1 277 492</u></b>	<b><u>28,3</u></b>	<b><u>(6,1)</u></b>
Lote 31-C	995 487	259 811	318 646	8 851 811	404 790	637 210	709 882	459 445	1 074 990	1 216 084	805 892	442 231	739 141	1 277 492	28,3	(6,1)

1/ barriles

2/ miles de pies cúbicos

Fuente: Perupetro S.A.

**Cuadro N° 11**

**UCAYALI: INDICADORES DE LA PRODUCCIÓN INDUSTRIAL DE PUCALLPA**

Líneas Industriales	2002			TOTAL 2002	2003										Var.% 2003/2002	
	Oct.	Nov.	Dic.		Ene.	Feb.	Mar.	Abr.	May.	Jun.	Jul.	Ago.	Set.	Oct.	Oct.	Ene.-Oct.
Cerveza (miles de litros)	4 161	3 529	3 925	41 518	3 461	2 547	2 473	3 305	3 006	3 430	3 293	3 426	3 484	4 343	4,4	(3,8)
Bebidas gaseosas (miles de litro)	1 580	1 322	1 498	17 161	1 525	1 332	1 349	1 162	1 641	1 459	1 328	1 368	1 268	1 540	(2,5)	(2,6)
Aserrado de madera (m <sup>3</sup> )	12 399	11 845	14 673	187 700	12 422	6 888	14 699	14 232	13 997	12 758	11 294	9 850	9 991	8 976	(27,6)	(28,6)
Triplay (m <sup>3</sup> )	2 100	1 729	1 994	29 183	1 435	904	2 077	2 947	2 943	3 263	2 380	1 669	2 515	1 758	(16,3)	(14,0)
Parquet (m <sup>3</sup> )	582	338	529	4 429	303	271	351	369	289	404	430	467	616	562	(3,5)	14,0
Refinación petróleo (barriles)	102 212	87 033	92 698	1 113 025	88 809	82 949	102 806	88 114	103 803	105 120	94 690	73 761	92 307	97 901	(4,2)	(0,3)

Fuente: Dirección Regional de Industrias - Encuesta a Empresas Industriales

**Cuadro N° 12**

**UCAYALI : ARRIBOS Y PERNOCTACIONES A LOS ESTABLECIMIENTOS DE HOSPEDAJE**

(Número)

	2002			TOTAL 2002	2003										Var. % 2003/2002	
	Oct.	Nov.	Dic.		Ene.	Feb.	Mar.	Abr.	May.	Jun.	Jul.	Ago.	Set.	Oct.	Oct.	Ene.-Oct.
<b><u>ARRIBOS</u></b>	<b><u>5 086</u></b>	<b><u>5 068</u></b>	<b><u>4 672</u></b>	<b><u>61 674</u></b>	<b><u>3 290</u></b>	<b><u>3 098</u></b>	<b><u>4 201</u></b>	<b><u>3 590</u></b>	<b><u>3 811</u></b>	<b><u>4 513</u></b>	<b><u>4 019</u></b>	<b><u>4 832</u></b>	<b><u>4 734</u></b>	<b><u>3 997</u></b>	<b><u>(21,4)</u></b>	<b><u>(22,8)</u></b>
Nacionales	4 888	4 901	4 549	59 509	3 179	2 964	4 023	3 476	3 727	4 324	3 819	4 562	4 577	3 850	(21,2)	(23,1)
Extranjeros	198	167	123	2 165	111	134	178	114	84	189	200	270	157	147	(25,8)	(15,5)
<b><u>PERNOCTACIONES</u></b>	<b><u>10 206</u></b>	<b><u>9 897</u></b>	<b><u>9 490</u></b>	<b><u>120 913</u></b>	<b><u>6 115</u></b>	<b><u>6 389</u></b>	<b><u>8 785</u></b>	<b><u>7 568</u></b>	<b><u>7 838</u></b>	<b><u>9 827</u></b>	<b><u>8 539</u></b>	<b><u>9 438</u></b>	<b><u>9 673</u></b>	<b><u>7 303</u></b>	<b><u>(28,4)</u></b>	<b><u>(19,7)</u></b>
Nacionales	9 506	9 372	9 029	114 703	5 852	5 991	8 402	7 287	7 590	9 287	8 198	8 908	9 287	6 930	(27,1)	(19,3)
Extranjeros	700	525	461	6 210	263	398	383	281	248	540	341	530	386	373	(46,7)	(28,3)

Fuente: Dirección Regional de Turismo de Ucayali



**Cuadro N° 13**

**UCAYALI: RECAUDACIÓN TRIBUTARIA 2002 - 2003**

( Miles de nuevos soles)

	2002			TOTAL 2002	2003										Var.% 2003/2002	
	Oct.	Nov.	Dic.		Ene.	Feb.	Mar.	Abr.	May.	Jun.	Jul.	Ago.	Set.	Oct.	Oct.	Ene.-Oct.
<b>Total Recaudación</b>	<b><u>6 496</u></b>	<b><u>8 990</u></b>	<b><u>9 186</u></b>	<b><u>104 976</u></b>	<b><u>11 236</u></b>	<b><u>7 363</u></b>	<b><u>7 382</u></b>	<b><u>9 251</u></b>	<b><u>8 686</u></b>	<b><u>8 865</u></b>	<b><u>8 128</u></b>	<b><u>10 458</u></b>	<b><u>9 550</u></b>	<b><u>8 857</u></b>	<b><u>36,3</u></b>	<b><u>3,4</u></b>
<b>Ingresos Tributarios</b>	<b><u>6 412</u></b>	<b><u>8 924</u></b>	<b><u>9 129</u></b>	<b><u>104 218</u></b>	<b><u>11 191</u></b>	<b><u>7 322</u></b>	<b><u>7 317</u></b>	<b><u>9 196</u></b>	<b><u>8 613</u></b>	<b><u>8 802</u></b>	<b><u>8 036</u></b>	<b><u>10 388</u></b>	<b><u>9 492</u></b>	<b><u>8 817</u></b>	<b><u>37,5</u></b>	<b><u>3,5</u></b>
Impuesto a la Renta	2 554	2 825	2 622	35 123	4 225	2 579	2 719	4 303	2 861	2 970	2 933	3 128	3 031	2 943	15,2	6,8
Impuesto a las importaciones	10	4	6	84	42	4	9	4	5	21	7	5	28	21	110,0	97,3
Impuesto General a las Ventas	1 060	1 171	944	12 616	747	627	512	723	635	855	629	2 136	1 483	1 247	17,6	(8,6)
- interno	1 038	1 169	942	12 529	673	625	504	716	634	803	624	2 134	1 409	1 209	16,5	(10,4)
- importaciones	19	2	2	77	65	2	7	6	1	46	4	2	66	34	78,9	219,2
- Promoción Municipal	3	0	0	10	9	0	1	1	0	6	1	0	8	4	33,3	200,0
Impuesto Selectivo al Consumo	2 336	4 475	5 027	49 687	5 794	3 645	3 644	3 680	4 679	4 571	4 018	4 776	4 625	4 292	83,7	8,8
Otros ingresos tributarios	452	449	530	6 708	383	467	433	486	433	385	449	343	325	314	(30,5)	(29,9)
<b>Ingresos No Tributarios</b>	<b><u>84</u></b>	<b><u>66</u></b>	<b><u>57</u></b>	<b><u>758</u></b>	<b><u>45</u></b>	<b><u>41</u></b>	<b><u>65</u></b>	<b><u>55</u></b>	<b><u>73</u></b>	<b><u>63</u></b>	<b><u>92</u></b>	<b><u>70</u></b>	<b><u>58</u></b>	<b><u>40</u></b>	<b><u>(52,4)</u></b>	<b><u>(5,2)</u></b>

Fuente: SUNAT-Aduanas-Pucallpa.

**Cuadro N° 14**

**UCAYALI: SALDO DE DEPÓSITOS DEL SISTEMA FINANCIERO DE PUCALLPA 2002 - 2003**

( Miles de nuevos soles)

	2002			2003										Var. %	
	Oct	Nov.	Dic.	Ene.	Feb.	Mar.	Abr.	May.	Jun.	Jul.	Ago.	Set.	Oct.	Mes	Anual
<b><u>TOTAL SISTEMA FINANCIERO</u></b>	<b><u>136 664</u></b>	<b><u>128 596</u></b>	<b><u>135 597</u></b>	<b><u>131 505</u></b>	<b><u>166 144</u></b>	<b><u>162 269</u></b>	<b><u>137 655</u></b>	<b><u>140 573</u></b>	<b><u>143 421</u></b>	<b><u>152 629</u></b>	<b><u>150 313</u></b>	<b><u>152 674</u></b>	<b><u>163 749</u></b>	<b><u>7,3</u></b>	<b><u>19,8</u></b>
<b><u>A. EMPRESAS BANCARIAS</u></b>	<b><u>133 646</u></b>	<b><u>125 600</u></b>	<b><u>132 711</u></b>	<b><u>129 511</u></b>	<b><u>163 868</u></b>	<b><u>159 946</u></b>	<b><u>135 084</u></b>	<b><u>138 037</u></b>	<b><u>140 636</u></b>	<b><u>149 499</u></b>	<b><u>146 870</u></b>	<b><u>148 988</u></b>	<b><u>159 655</u></b>	<b><u>7,2</u></b>	<b><u>19,5</u></b>
Continental	67 649	63 396	65 533	64 639	96 719	94 136	68 773	70 036	74 953	77 985	77 425	77 084	84 523	9,7	24,9
Crédito	53 408	50 893	53 956	53 842	56 261	54 716	54 373	55 390	52 552	56 896	56 956	57 990	61 748	6,5	15,6
Interbank	10 662	10 056	10 733	9 795	9 621	9 932	10 686	11 422	12 373	12 230	11 337	12 116	12 256	1,2	15,0
Trabajo	1 066	1 107	1 095	1 235	1 267	1 163	1 252	1 190	758	1 243	1 127	722	1 106	53,2	3,7
Nación	861	149	1 394	0	0	0	0	0	0	1 144	25	1 076	23	(97,9)	(97,4)
<b><u>B. EMPRESAS NO BANCARIAS</u></b>	<b><u>3 017</u></b>	<b><u>2 995</u></b>	<b><u>2 886</u></b>	<b><u>1 994</u></b>	<b><u>2 277</u></b>	<b><u>2 323</u></b>	<b><u>2 571</u></b>	<b><u>2 536</u></b>	<b><u>2 785</u></b>	<b><u>3 130</u></b>	<b><u>3 443</u></b>	<b><u>3 686</u></b>	<b><u>4 095</u></b>	<b><u>11,1</u></b>	<b><u>35,7</u></b>
C. M. Maynas	2 962	2 931	2 811	1 988	2 268	2 314	2 564	2 528	2 776	3 118	3 433	3 679	4 086	11,1	37,9
Financiera Solución	55	64	75	6	9	9	7	8	9	12	10	7	9	28,6	(83,6)

Fuente: Empresas Financieras

**Cuadro N° 15**

**UCAYALI: SALDOS DE DEPÓSITOS DEL SISTEMA FINANCIERO DE PUCALLPA, SEGÚN TIPO 2002 - 2003**

( Miles de nuevos soles)

	2002			2003										Var. %	
	Oct.	Nov.	Dic.	Ene.	Feb.	Mar.	Abr.	May.	Jun.	Jul.	Ago.	Set.	Oct.	Mes	Annual
<b><u>TOTAL DEPÓSITOS</u></b>	<b><u>136 664</u></b>	<b><u>128 596</u></b>	<b><u>135 597</u></b>	<b><u>131 505</u></b>	<b><u>166 144</u></b>	<b><u>162 269</u></b>	<b><u>137 655</u></b>	<b><u>140 573</u></b>	<b><u>143 421</u></b>	<b><u>152 629</u></b>	<b><u>150 313</u></b>	<b><u>152 674</u></b>	<b><u>163 749</u></b>	<b>7,3</b>	<b>19,8</b>
<b><u>A. DEPÓSITOS A LA VISTA</u></b>	<b><u>50 546</u></b>	<b><u>48 235</u></b>	<b><u>50 746</u></b>	<b><u>49 877</u></b>	<b><u>50 870</u></b>	<b><u>69 360</u></b>	<b><u>52 795</u></b>	<b><u>54 718</u></b>	<b><u>61 386</u></b>	<b><u>69 043</u></b>	<b><u>66 142</u></b>	<b><u>71 486</u></b>	<b><u>78 058</u></b>	<b>9,2</b>	<b>54,4</b>
Empresas Bancarias	49 629	48 022	49 277	49 871	50 861	69 351	52 788	54 710	61 377	67 887	66 107	70 403	78 026	10,8	57,2
Empresas No Bancarias	55	64	75	6	9	9	7	8	9	12	10	7	9	28,6	(83,6)
Banco de la Nación	861	149	1 394	0	0	0	0	0	0	1 144	25	1 076	23	(97,9)	(97,4)
<b><u>B. DEPÓSITOS DE AHORRO</u></b>	<b><u>47 847</u></b>	<b><u>42 654</u></b>	<b><u>45 995</u></b>	<b><u>44 175</u></b>	<b><u>55 114</u></b>	<b><u>56 283</u></b>	<b><u>47 673</u></b>	<b><u>46 797</u></b>	<b><u>44 720</u></b>	<b><u>45 630</u></b>	<b><u>45 942</u></b>	<b><u>43 430</u></b>	<b><u>45 777</u></b>	<b>5,4</b>	<b>(4,3)</b>
Empresas Bancarias	46 948	41 757	45 256	43 457	54 303	55 485	46 699	45 952	43 845	44 639	44 867	42 265	44 775	5,9	(4,6)
Empresas No Bancarias	899	896	740	718	811	799	975	845	875	991	1 075	1 166	1 001	(14,1)	11,4
Banco de la Nación	-	-	-	-	-	-	0	0	0	0	0	0	0	-	-
<b><u>C. DEPÓSITOS A PLAZO</u></b>	<b><u>38 272</u></b>	<b><u>37 708</u></b>	<b><u>38 856</u></b>	<b><u>37 453</u></b>	<b><u>60 160</u></b>	<b><u>36 626</u></b>	<b><u>37 186</u></b>	<b><u>39 059</u></b>	<b><u>37 315</u></b>	<b><u>37 955</u></b>	<b><u>38 229</u></b>	<b><u>37 757</u></b>	<b><u>39 915</u></b>	<b>5,7</b>	<b>4,3</b>
Empresas Bancarias	36 208	35 673	36 785	36 184	58 704	35 111	35 597	37 376	35 414	35 828	35 871	35 244	36 831	4,5	1,7
Empresas No Bancarias	2064	2035	2071	1270	1456	1515	1589	1683	1901	2127	2358	2514	3084	22,7	49,4
Banco de la Nación	-	-	-	-	-	-	0	0	0	0	0	0	0	-	-

Fuente: Empresas Financieras

**Cuadro N° 16**

**UCAYALI: SALDO DE DEPÓSITOS DEL SISTEMA FINANCIERO DE PUCALLPA, SEGÚN MONEDAS 2002 - 2003**

( Miles de nuevos soles)

	2002			2003										Var. %	
	Oct.	Nov.	Dic.	Ene.	Feb.	Mar.	Abr.	May.	Jun.	Jul.	Ago.	Set.	Oct.	Mes	Anual
<b><u>TOTAL DEPÓSITOS</u></b>	<b><u>136 664</u></b>	<b><u>128 596</u></b>	<b><u>135 597</u></b>	<b><u>131 505</u></b>	<b><u>166 144</u></b>	<b><u>162 269</u></b>	<b><u>137 655</u></b>	<b><u>140 573</u></b>	<b><u>143 421</u></b>	<b><u>152 629</u></b>	<b><u>150 313</u></b>	<b><u>152 674</u></b>	<b><u>163 749</u></b>	<b><u>7,3</u></b>	<b><u>19,8</u></b>
<b><u>A. MONEDA NACIONAL</u></b>	<b><u>61 082</u></b>	<b><u>55 452</u></b>	<b><u>59 939</u></b>	<b><u>59 201</u></b>	<b><u>95 891</u></b>	<b><u>75 503</u></b>	<b><u>70 436</u></b>	<b><u>71 458</u></b>	<b><u>77 709</u></b>	<b><u>82 563</u></b>	<b><u>79 362</u></b>	<b><u>81 990</u></b>	<b><u>81 695</u></b>	<b><u>(0,4)</u></b>	<b><u>33,7</u></b>
Depósitos Vista	37 508	34 198	36 122	36 933	38 114	37 588	41 856	42 607	49 973	56 243	54 226	58 078	55 797	(3,9)	48,8
Depósitos de Ahorro	19 557	17 280	19 921	18 194	30 694	32 704	23 375	22 135	21 790	20 706	19 326	18 114	18 883	4,2	(3,4)
Depósitos a Plazo	4 017	3 975	3 896	4 074	27 084	5 211	5 205	6 716	5 947	5 615	5 809	5 798	7 015	21,0	74,6
<b><u>B. MONEDA EXTRANJERA</u></b>	<b><u>75 582</u></b>	<b><u>73 143</u></b>	<b><u>75 658</u></b>	<b><u>72 304</u></b>	<b><u>70 253</u></b>	<b><u>86 766</u></b>	<b><u>67 218</u></b>	<b><u>69 115</u></b>	<b><u>65 712</u></b>	<b><u>70 066</u></b>	<b><u>70 951</u></b>	<b><u>70 684</u></b>	<b><u>82 054</u></b>	<b><u>16,1</u></b>	<b><u>8,6</u></b>
Depósitos Vista	13 038	14 037	14 624	12 944	12 757	31 771	10 939	12 110	11 414	12 801	11 916	13 409	22 261	66,0	70,7
Depósitos de Ahorro	28 289	25 373	26 074	25 981	24 421	23 579	24 298	24 662	22 930	24 925	26 616	25 316	26 893	6,2	(4,9)
Depósitos a Plazo	34 255	33 733	34 960	33 380	33 076	31 415	31 981	32 343	31 368	32 340	32 420	31 959	32 900	2,9	(4,0)

Fuente: Empresas Financieras

**Cuadro N° 17**

**UCAYALI: SALDO DE LAS COLOCACIONES TOTALES DEL SISTEMA FINANCIERO DE PUCALLPA 2002 - 2003**

( Miles de nuevos soles)

	2002			2003										Var. %	
	Oct	Nov.	Dic.	Ene.	Feb.	Mar.	Abr.	May.	Jun.	Jul	Ago.	Set.	Oct.	Mes	Anual
<b><u>TOTAL SISTEMA FINANCIERO</u></b>	<b><u>92 162</u></b>	<b><u>91 102</u></b>	<b><u>94 124</u></b>	<b><u>96 455</u></b>	<b><u>97 427</u></b>	<b><u>100 426</u></b>	<b><u>99 016</u></b>	<b><u>101 824</u></b>	<b><u>96 940</u></b>	<b><u>97 374</u></b>	<b><u>100 009</u></b>	<b><u>100 876</u></b>	<b><u>103 620</u></b>	<b><u>2,7</u></b>	<b><u>12,4</u></b>
Moneda Nacional	56 900	58 366	60 509	61 818	63 775	64 957	65 899	65 965	65 247	64 979	65 538	65 499	65 718	0,3	15,5
Moneda Extranjera	35 262	32 736	33 615	34 637	33 652	35 469	33 117	35 859	31 693	32 395	34 471	35 377	37 902	7,1	7,5
<b><u>TOTAL SISTEMA FINANCIERO</u></b>	<b><u>92 162</u></b>	<b><u>91 102</u></b>	<b><u>94 124</u></b>	<b><u>96 455</u></b>	<b><u>97 427</u></b>	<b><u>100 426</u></b>	<b><u>99 016</u></b>	<b><u>101 824</u></b>	<b><u>96 940</u></b>	<b><u>97 374</u></b>	<b><u>100 009</u></b>	<b><u>100 876</u></b>	<b><u>103 620</u></b>	<b><u>2,7</u></b>	<b><u>12,4</u></b>
<b><u>TOTAL SISTEMA BANCARIO</u></b>	<b><u>82 684</u></b>	<b><u>81 002</u></b>	<b><u>83 425</u></b>	<b><u>85 414</u></b>	<b><u>85 724</u></b>	<b><u>88 208</u></b>	<b><u>86 400</u></b>	<b><u>88 948</u></b>	<b><u>83 443</u></b>	<b><u>83 688</u></b>	<b><u>86 055</u></b>	<b><u>86 537</u></b>	<b><u>88 323</u></b>	<b><u>2,1</u></b>	<b><u>6,8</u></b>
Continental	26 969	25 496	26 389	26 288	26 279	27 272	26 674	28 222	27 629	28 563	29 613	30 499	30 968	1,5	14,8
Crédito	16 847	16 092	16 457	17 886	18 081	20 248	18 555	19 257	14 789	14 353	14 249	15 530	16 596	6,9	(1,5)
Interbank	22 526	22 758	23 521	24 115	24 153	23 130	23 356	23 554	23 822	23 284	24 974	23 378	23 511	0,6	4,4
Trabajo	16 341	16 655	17 059	17 125	17 211	17 558	17 815	17 915	17 203	17 488	17 220	17 129	17 247	0,7	5,5
<b><u>TOTAL SISTEMA NO BANCARIO</u></b>	<b><u>9 478</u></b>	<b><u>10 100</u></b>	<b><u>10 699</u></b>	<b><u>11 041</u></b>	<b><u>11 703</u></b>	<b><u>12 218</u></b>	<b><u>12 616</u></b>	<b><u>12 876</u></b>	<b><u>13 497</u></b>	<b><u>13 686</u></b>	<b><u>13 954</u></b>	<b><u>14 339</u></b>	<b><u>15 297</u></b>	<b><u>6,7</u></b>	<b><u>61,4</u></b>
C. M. Maynas	3 905	4 017	4 353	4 509	4 948	5 236	5 507	5 533	5 782	5 816	6 039	6 107	6 844	12,1	75,3
Financiera Solución	5 573	6 083	6 346	6 532	6 755	6 982	7 109	7 343	7 715	7 870	7 915	8 232	8 453	2,7	51,7

Fuente: Empresas Financieras

**Cuadro N° 18**

**UCA YALI : RATIO DE CARTERA PESADA DEL SISTEMA FINANCIERO 2002 - 2003**

**(En porcentaje)**

	2002			2003									
	Oct	Nov.	Dic.	Ene.	Feb.	Mar.	Abr.	May.	Jun	Jul	Ago.	Set.	Oct.
<b><u>SISTEMA FINANCIERO</u></b>	<b><u>13,9</u></b>	<b><u>10,4</u></b>	<b><u>10,2</u></b>	<b><u>9,9</u></b>	<b><u>7,8</u></b>	<b><u>7,6</u></b>	<b><u>9,2</u></b>	<b><u>9,5</u></b>	<b><u>7,6</u></b>	<b><u>6,7</u></b>	<b><u>9,1</u></b>	<b><u>8,6</u></b>	<b><u>8,2</u></b>
<b><u>A. EMPRESAS BANCARIAS</u></b>	<b><u>15,3</u></b>	<b><u>11,4</u></b>	<b><u>11,2</u></b>	<b><u>10,8</u></b>	<b><u>8,6</u></b>	<b><u>8,2</u></b>	<b><u>10,2</u></b>	<b><u>10,5</u></b>	<b><u>8,4</u></b>	<b><u>7,3</u></b>	<b><u>10,0</u></b>	<b><u>9,4</u></b>	<b><u>9,0</u></b>
Continental	12,6	4,6	4,6	4,4	3,8	3,6	1,5	3,5	3,5	3,5	3,3	3,2	3,2
Crédito	25,6	20,7	20,3	18,7	13,4	11,5	24,2	22,7	16,6	8,6	10,3	8,3	6,3
Interbank	19,0	18,1	17,6	17,11	13,9	14,4	14,1	14,4	14,1	14,5	22,6	23,0	23,0
Banco del Trabajo	3,7	3,7	3,6	3,6	3,5	3,5	3,4	3,3	1,3	3,1	3,1	2,9	2,7
<b><u>B. SISTEMA NO BANCARIO</u></b>	<b><u>1,9</u></b>	<b><u>2,4</u></b>	<b><u>2,4</u></b>	<b><u>2,4</u></b>	<b><u>2,2</u></b>	<b><u>2,9</u></b>	<b><u>2,8</u></b>	<b><u>2,8</u></b>	<b><u>2,7</u></b>	<b><u>3,2</u></b>	<b><u>3,3</u></b>	<b><u>4,1</u></b>	<b><u>4,1</u></b>
Caja Municipal	2,4	2,5	2,6	3,0	2,8	3,7	3,1	3,6	3,8	4,7	4,6	6,2	5,6
Financiera Solución	1,5	2,4	2,3	2,0	2,1	2,3	2,5	2,3	1,8	2	2,4	2,5	2,8

Fuente: Empresas Financieras

**CUADRO N° 19**

**UCAYALI: EJECUCIÓN DE INGRESOS DEL GOBIERNO REGIONAL 2002 - 2003 1/**

**(En nuevos soles)**

	2002			TOTAL 2002	2003										Var.% 2003/2002	
	Oct.	Nov.	Dic.		Ene.	Feb.	Mar.	Abr.	May.	Jun.	Jul.	Ago.	Set.	Oct.	Oct.	Ene.-Oct.
<b>TOTAL DE INGRESOS DEL GOBIERNO REGIONAL</b>	<b>17 059</b>	<b>14 467</b>	<b>16 724</b>	<b>181 141</b>	<b>23 372</b>	<b>15 285</b>	<b>17 414</b>	<b>16 316</b>	<b>16 448</b>	<b>15 071</b>	<b>24 142</b>	<b>14 890</b>	<b>15 149</b>	<b>14 356</b>	<b>-15,8</b>	<b>15,0</b>
<b>RECURSOS ORDINARIOS</b>	<b>12 674</b>	<b>9 959</b>	<b>12 016</b>	<b>134 938</b>	<b>12 546</b>	<b>11 290</b>	<b>13 272</b>	<b>12 223</b>	<b>9 805</b>	<b>10 183</b>	<b>18 630</b>	<b>10 592</b>	<b>10 606</b>	<b>10 634</b>	<b>-16,1</b>	<b>6,0</b>
Asignación Presupuestaria MEF	12 674	9 959	12 016	134 938	12 546	11 290	13 272	12 223	9 805	10 183	18 630	10 592	10 606	10 634	-16,1	6,0
<b>INGRESOS CORRIENTES</b>	<b>4 379</b>	<b>3 751</b>	<b>3 650</b>	<b>40 547</b>	<b>3 647</b>	<b>3 815</b>	<b>3 681</b>	<b>3 786</b>	<b>4 466</b>	<b>3 471</b>	<b>3 648</b>	<b>3 597</b>	<b>3 757</b>	<b>3 065</b>	<b>-30,0</b>	<b>11,4</b>
Tasas	102	88	76	1 803	177	147	91	329	79	54	75	99	269	55	-46,1	-16,1
Venta de Bienes	213	281	399	3 253	243	239	165	177	195	169	172	179	156	207	-2,8	-26,1
Prestación de Servicios	474	357	369	4 232	243	242	385	203	243	212	263	205	210	234	-50,6	-30,4
Rentas de la Propiedad	3 589	3 021	2 481	30 772	2 982	3 184	3 038	3 066	2 730	3 026	3 104	3 049	3 117	2 567	-28,5	18,2
Multas, sanciones y Otros	1	1	4	55	2	3	2	8	4	7	3	10	4	1	0,0	-12,0
Otros Ingresos Corrientes	0	3	321	432	0	0	0	3	1 215	3	31	55	1	1	-	1112,0
<b>INGRESOS DE CAPITAL</b>	<b>6</b>	<b>29</b>	<b>14</b>	<b>148</b>	<b>8</b>	<b>7</b>	<b>10</b>	<b>17</b>	<b>12</b>	<b>2</b>	<b>7</b>	<b>6</b>	<b>10</b>	<b>4</b>	<b>-33,3</b>	<b>-21,0</b>
Venta de Activos	0	0	0	0	0	0	0	0	0	0	0	0	0	0	-	-
Amortización de Préstamos	6	29	14	148	8	7	10	17	12	2	7	6	10	4	-33,3	-21,0
<b>TRANSFERENCIAS</b>	<b>0</b>	<b>728</b>	<b>1 044</b>	<b>1 772</b>	<b>72</b>	<b>78</b>	<b>451</b>	<b>260</b>	<b>1 466</b>	<b>457</b>	<b>1 857</b>	<b>695</b>	<b>776</b>	<b>653</b>	-	-
Transferencias	0	728	1 044	1 772	72	78	451	260	1 466	457	1 857	695	776	653	-	-
<b>FINANCIAMIENTO</b>	<b>0</b>	<b>0</b>	<b>0</b>	<b>3 736</b>	<b>7 099</b>	<b>95</b>	<b>0</b>	<b>30</b>	<b>699</b>	<b>958</b>	<b>0</b>	<b>0</b>	<b>0</b>	<b>0</b>	-	<b>137,7</b>
Saldo de Balance	0	0	0	3 736	7 099	95	0	30	699	958	0	0	0	0	-	137,7
<b>INGRESOS POR FUENTE DE FINANCIAMIENTO</b>	<b>17 059</b>	<b>14 467</b>	<b>16 724</b>	<b>181 141</b>	<b>23 372</b>	<b>15 285</b>	<b>17 414</b>	<b>16 316</b>	<b>16 448</b>	<b>15 071</b>	<b>24 142</b>	<b>14 890</b>	<b>15 149</b>	<b>14 356</b>	<b>-15,8</b>	<b>15,0</b>
Recursos Ordinarios (Asig. Presupuestaria MEF)	12 674	9 959	12 016	134 938	12 546	11 290	13 272	12 223	9 805	10 183	18 630	10 592	10 606	10 634	-16,1	6,0
Canon y sobrecanon	3 589	3 020	2 802	32 899	8 841	3 183	3 038	3 066	3 934	3 022	3 131	3 043	3 112	2 565	-28,5	36,4
Recursos Directamente Recaudados	796	760	862	11 331	1 477	734	653	763	1 243	1 409	524	506	655	504	-36,7	-12,8
Donaciones y Transferencias	0	728	1 044	1 973	441	11	0	15	1 233	212	1 771	286	280	108	-	2067,7
Recursos por Privatización y Concesiones	0	0	0	0	67	67	451	249	233	245	86	463	496	545	-	-

Fuente: Gobierno Regional de Ucayali

1 / Preliminar

**CUADRO N° 20**

**UCAYALI: EJECUCIÓN DE GASTOS DEL GOBIERNO REGIONAL 2002 - 2003 1/**

**(En nuevos soles)**

	2002			TOTAL 2002	2003										Var.% 2003/2002	
	Oct.	Nov.	Dic.		Ene.	Feb.	Mar.	Abr.	May.	Jun.	Jul.	Ago.	Set.	Oct.	Oct.	Ene.-Oct.
<b>TOTAL DE GASTOS DEL GOBIERNO REGIONAL</b>	<b>17 813</b>	<b>16 711</b>	<b>16 130</b>	<b>172 709</b>	<b>14 949</b>	<b>12 641</b>	<b>14 978</b>	<b>13 656</b>	<b>11 523</b>	<b>13 536</b>	<b>21 148</b>	<b>14 661</b>	<b>13 225</b>	<b>14 474</b>	<b>-18,7</b>	<b>3,5</b>
<b>GASTOS CORRIENTES</b>	<b>12 891</b>	<b>10 718</b>	<b>12 310</b>	<b>140 247</b>	<b>14 367</b>	<b>12 068</b>	<b>14 021</b>	<b>12 977</b>	<b>10 629</b>	<b>12 355</b>	<b>19 582</b>	<b>11 507</b>	<b>11 498</b>	<b>11 821</b>	<b>-8,3</b>	<b>11,6</b>
Personal y Obligaciones	10 456	8 453	11 089	115 274	10 085	8 874	11 170	9 798	7 800	8 097	16 110	8 472	8 464	8 495	-18,8	1,7
Obligaciones Previsionales	411	442	400	4 688	1 419	1 373	1 374	1 916	1 359	1 375	1 742	1 376	1 377	1 358	230,4	281,4
Bienes y Servicios	1 992	1 791	821	19 899	2 686	1 793	1 401	1 213	1 424	2 669	1 688	1 602	1 624	1 898	-4,7	4,1
Otros Gastos Corrientes	32	32	0	386	177	28	76	50	46	214	42	57	33	70	118,8	124,0
<b>GASTOS DE CAPITAL</b>	<b>4 922</b>	<b>5 993</b>	<b>3 820</b>	<b>32 462</b>	<b>582</b>	<b>573</b>	<b>957</b>	<b>679</b>	<b>894</b>	<b>1 181</b>	<b>1 566</b>	<b>3 154</b>	<b>1 727</b>	<b>2 653</b>	<b>-46,1</b>	<b>-38,3</b>
Inversiones	4 579	5 981	3 748	31 283	483	564	950	676	892	1 132	1 516	3 145	1 620	2 564	-44,0	-37,2
Inversiones Financieras	210	12	72	609	22	0	0	0	0	0	0	0	0	0	-100,0	-95,8
Otros Gastos de Capital	133	0	0	570	77	9	7	3	2	49	50	9	107	89	-33,1	-29,5
<b>SERVICIO DE LA DEUDA</b>	<b>0</b>	<b>0</b>	<b>0</b>	<b>0</b>	<b>0</b>	<b>0</b>	<b>0</b>	<b>0</b>	<b>0</b>	<b>0</b>	<b>0</b>	<b>0</b>	<b>0</b>	<b>0</b>	<b>-</b>	<b>-</b>
Intereses	0	0	0	0	0	0	0	0	0	0	0	0	0	0	-	-
Amortización	0	0	0	0	0	0	0	0	0	0	0	0	0	0	-	-
<b>GASTOS POR FUENTE DE FINANCIAMIENTO</b>	<b>17 813</b>	<b>16 711</b>	<b>16 130</b>	<b>172 709</b>	<b>14 949</b>	<b>12 641</b>	<b>14 978</b>	<b>13 656</b>	<b>11 523</b>	<b>13 536</b>	<b>21 148</b>	<b>14 661</b>	<b>13 225</b>	<b>14 474</b>	<b>-18,7</b>	<b>3,5</b>
Recursos Ordinarios	12 674	9 959	12 016	134 938	12 546	11 290	13 272	12 223	9 805	10 183	18 630	10 592	10 606	10 634	-16,1	6,0
Canon y sobrecanon	4 086	5 385	3 038	26 992	988	638	693	602	647	1 202	1 672	2 846	1 460	2 191	-46,4	-30,3
Recursos Directamente Recaudados	1 053	800	262	9 225	1 348	600	562	581	631	623	441	449	442	590	-44,0	-23,2
Donaciones y Transferencias	0	567	814	1 554	0	46	0	1	207	1 283	319	311	221	514	-	1577,5
Recursos por Privatización y Concesiones	0	0	0	0	67	67	451	249	233	245	86	463	496	545	-	-

Fuente: Gobierno Regional de Ucayali  
1 / Preliminar



**CUADRO N° 21**

**UCAYALI: PROGRAMA DE INVERSIONES DEL GOBIERNO REGIONAL 2003 1/**

**(Miles de nuevos soles)**

	2002			TOTAL 2002	2003										Var.% 2003/2002	
	Oct.	Nov.	Dic.		Ene.	Feb.	Mar.	Abr.	May.	Jun.	Jul.	Ago.	Set.	Oct.	Oct.	Ene.-Oct.
<b><u>TOTAL DE INVERSIONES POR SECTORES</u></b>	<b><u>4 790</u></b>	<b><u>5 993</u></b>	<b><u>3 819</u></b>	<b><u>31 892</u></b>	<b><u>505</u></b>	<b><u>564</u></b>	<b><u>950</u></b>	<b><u>676</u></b>	<b><u>892</u></b>	<b><u>1 132</u></b>	<b><u>1 516</u></b>	<b><u>3 145</u></b>	<b><u>1 620</u></b>	<b><u>2 564</u></b>	<b><u>-46,5</u></b>	<b><u>-38,6</u></b>
ADMINISTRACIÓN Y PLANEAMIENTO	339	544	456	3 600	84	228	202	310	230	316	338	415	270	510	50,6	11,7
AGRARIA	442	407	109	2 511	0	16	0	0	0	13	53	97	116	54	-87,8	-82,5
ASISTENCIA Y PREVISIÓN SOCIAL	898	487	300	3 263	0	45	74	80	35	24	22	86	80	99	-89,0	-78,0
COMUNICACIONES	330	25	4	680	0	0	0	0	0	0	0	0	0	0	-100,0	-100,0
EDUCACIÓN Y CULTURA	490	1 788	970	4 902	0	0	0	0	0	55	723	310	74	578	18,0	-18,8
ENERGÍA Y RECURSOS MINERALES	349	15	16	1 381	0	0	0	0	0	32	0	45	0	0	-100,0	-94,3
INDUSTRIA, COMERCIO Y SERVICIOS	203	211	163	1 890	0	0	0	0	0	43	4	0	162	87	-57,2	-80,5
PESCA	46	42	5	655	22	50	0	0	0	0	0	0	0	0	-100,0	-88,2
SALUD Y SANEAMIENTO	603	1 168	584	3 209	0	0	0	0	0	0	0	226	225	350	-42,0	-45,0
TRANSPORTE	1 090	1 307	1 212	9 802	399	225	674	286	419	649	376	1 897	683	886	-18,7	-10,8
VIVIENDA Y DESARROLLO URBANO	0	0	0	0	0	0	0	0	0	0	0	0	0	0	-	-
TRABAJO	0	0	0	0	0	0	0	0	208	0	0	69	10	0	-	-

Fuente: Gobierno Regional de Ucayali

1 / Preliminar