



BANCO CENTRAL DE RESERVA DEL PERÚ

Apurímac: Síntesis de Actividad Económica - Abril 2023 -

**Departamento de Estudios Económicos
Sucursal Cusco**

Junio de 2023

Actividad Primaria

- En abril, el **sector agropecuario** disminuyó 19,8 por ciento interanual, asociado a una menor producción tanto en el subsector agrícola (-22,7 por ciento) como en el pecuario (-5,3 por ciento). Entre enero y abril de 2023, el sector se redujo en 19,4 por ciento respecto a similar periodo del año previo, explicado por una menor producción de maíz amiláceo, frijol grano seco, maíz choclo y papa.
- La **actividad pesquera** fue menor en 31,4 por ciento en abril, debido a una menor producción de trucha y pejerrey. Con ello, hasta el mes de abril, la actividad pesquera se contrajo en 31,1 por ciento frente a similar periodo del año previo.
- El **sector minería** aumentó 55,5 por ciento interanual en abril, explicado por una mayor producción de cobre y molibdeno. No obstante, la actividad minera decreció 0,9 por ciento entre enero y abril frente al mismo periodo del año previo, luego de que disminuyera la producción de plata y cobre, pese a una mayor extracción de molibdeno.

Otros Indicadores de Actividad Económica

- En abril, el **saldo de crédito** ascendió a S/ 1 652 millones, siendo mayor en 5,1 por ciento con respecto a abril de 2022. El crédito a personas se expandió 7,6 por ciento y a empresas 3,5 por ciento.
- La **formación bruta de capital** (S/ 82 millones) mostró una disminución de 16,4 por ciento interanual, dado que se contrajo la inversión en los Gobiernos subnacionales. En el mismo sentido, la inversión acumulada a abril decreció 44,2 por ciento frente a similar periodo del año previo.

Apurímac: Otros indicadores de actividad económica (Variación % respecto a similar mes del año anterior)

	Nov. 22	Dic. 22	Ene. 23	Feb. 23	Mar. 23	Abr. 23
Arribos a los establecimientos de hospedaje	↑ 4,3	↓ -30,9	↓ -46,4	↓ -26,3	↑ 7,7	n.d
Crédito total 2/	↑ 11,1	↑ 8,5	↑ 6,5	↑ 5,2	↑ 4,9	↑ 5,1
Crédito de consumo 2/	↑ 15,9	↑ 17,5	↑ 13,5	↑ 12,8	↑ 8,5	↑ 8,0
Crédito hipotecario 2/	↑ 3,1	↑ 3,5	↑ 6,1	↑ 4,4	↑ 4,1	↑ 2,3
Inversión Pública 1/	↑ 30,1	↓ -18,0	↓ -52,9	↓ -63,4	↓ -54,2	↓ -16,4

1/ En términos reales.

2/ En términos nominales.

Fuentes: MINCETUR, SBS y MEF.

En abril, el sector agropecuario disminuyó 19,8 por ciento interanual; el subsector agrícola cayó 22,7 por ciento y pecuario 5,3 por ciento. Entre enero y abril, el sector se redujo 19,4 por ciento, explicado por una menor producción de maíz amiláceo, frijol grano seco, maíz choclo y papa.

Producción de principales productos agropecuarios 1/

(Miles de toneladas)

Subsectores	Estructura Porcentual 2021 2/	Abril			Enero - Abril				
		2022	2023	Var.%	Contribución al crecimiento 3/		2022	2023	Var.%
AGRÍCOLA	80,7			-22,7	-18,9			-25,4	-18,3
Orientada al mercado externo y agroindustria 2/	48,4			-30,2	-13,8			-29,9	-10,0
Papa	32,9	50,2	39,3	-21,8	-8,4	97,5	72,5	-25,7	-7,8
Maíz amiláceo	10,9	3,1	0,8	-75,0	-4,7	3,1	0,8	-75,0	-1,9
Quinua	2,3	0,3	0,1	-82,7	-0,5	0,0	0,0	-82,7	-0,2
Haba grano seco	2,1	0,0	0,0	-66,7	-0,2	0,0	0,0	-66,7	-0,1
Caña de Azúcar para alcohol	0,0	0,3	0,0	-85,7	0,0	1,0	1,3	25,0	0,0
Algodón rama	0,0	0,0	0,0	-	-	0,0	0,0	-	-
Anís	0,1	0,0	0,0	-	-	0,0	0,0	-	-
Tara	0,0	0,0	0,0	-	-	0,0	0,0	-	-
Orientada al mercado interno 2/	32,3			-13,5	-5,1			-21,5	-8,4
Frijol grano seco	3,2	2,1	0,8	-59,8	-4,2	2,1	0,8	-59,9	-1,7
Trébol	1,5	12,1	6,6	-45,6	-0,7	40,4	33,9	-16,1	-0,3
Maíz choclo	4,8	7,5	6,9	-8,7	-0,6	26,6	14,4	-46,0	-4,7
Calabaza	0,2	1,3	0,1	-88,7	-0,6	1,4	0,3	-81,9	-0,2
Haba grano verde	0,4	2,0	1,3	-33,6	-0,6	3,2	1,7	-47,5	-0,5
Olluco	2,4	2,8	2,2	-22,0	-0,5	3,4	3,7	10,6	0,1
Oca	1,0	1,4	1,0	-33,3	-0,4	1,4	1,0	-33,3	-0,2
Alfalfa	3,0	14,9	17,3	16,2	0,5	60,8	65,2	7,3	0,4
Cebada forrajera	0,3	1,4	5,7	303,3	0,9	2,5	6,7	169,4	0,4
Palta	2,3	1,9	2,8	46,3	1,8	6,8	7,3	7,7	0,4
PECUARIO	19,3			-5,3	-0,9			-3,9	-1,1
Vacuno 4/	6,7	0,7	0,7	-6,4	-0,3	2,9	2,8	-4,7	-0,4
Leche	4,9	3,6	3,4	-4,6	-0,2	13,9	13,6	-2,0	-0,2
Porcino 4/	2,2	0,3	0,3	-5,0	-0,1	1,2	1,1	-3,9	-0,1
Alpaca 4/	1,7	0,1	0,1	-4,5	-0,1	0,4	0,4	-5,1	-0,1
Ovino 4/	1,8	0,2	0,2	-4,0	-0,1	0,7	0,7	-3,8	-0,1
SECTOR AGROPECUARIO	100,0			-19,8	-19,8			-19,4	-19,4

1/ Cifras preliminares.

2/ Estimado a precios del 2007.

3/ Con base en la estructura de similar período 2022.

4/ Peso de animal en pie.

Fuentes: MIDAGRI.

Elaboración: BCRP, Sucursal Cusco. Departamento de Estudios Económicos.

- La caída en la producción agrícola se debió a una reducción en la producción destinada al mercado externo y a la agroindustria (-30,2 por ciento), debido a una menor producción de maíz amiláceo (-75,0 por ciento) y papa (-21,8 por ciento). Asimismo, se registró una disminución en la producción destinada al mercado interno (-13,5 por ciento), especialmente en el cultivo de frijol grano seco (-59,8 por ciento). Entre enero y abril, el subsector agrícola contrajo un 25,4 por ciento en comparación con el mismo período del año anterior, principalmente debido a la menor producción de maíz amiláceo (75,0 por ciento), frijol grano seco (-59,9 por ciento), maíz choclo (-46,0 por ciento) y papa (-25,7 por ciento).
- Asimismo, la producción pecuaria disminuyó un 5,3 por ciento en abril, principalmente debido a una disminución en la producción de vacuno (-6,4 por ciento), y leche (-4,6 por ciento). Desde enero hasta abril, la producción pecuaria disminuyó un 3,9 por ciento en comparación con el mismo período del año 2022.

La actividad pesquera fue menor en 31,4 por ciento en abril, debido a una menor producción de trucha y pejerrey. Con ello, hasta el mes de abril, la actividad pesquera se contrajo en 31,1 por ciento frente a similar periodo del año previo.

Producción pesquera 1/ (En TM)

Subsectores	Abril			Enero - Abril		
	2022	2023	Var. %	2022	2023	Var. %
Consumo Humano Directo (CHD)						
Fresco	37	26	-31,1	122	84	-30,8
SECTOR PESCA 2/			-31,4			-31,1

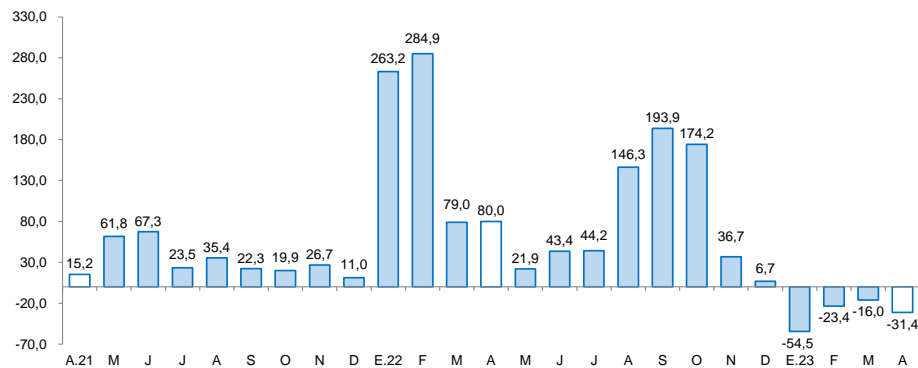
1/ Cifras preliminares.

2/ Estimado a precios de 2007.

Fuente: PRODUCE.

Elaboración: BCRP, Sucursal Cusco. Departamento de Estudios Económicos.

Evolución de la producción pesquera 1/ (Var.% real respecto a similar mes del año anterior)



1/ A precios de 2007

Fuente: Ministerio de la Producción

El sector minería aumentó 55,5 por ciento interanual en abril, explicado por una mayor producción de cobre y molibdeno. No obstante, la actividad minera decreció 0,9 por ciento entre enero y abril.

Producción minera 1/

(Var. % real respecto al mismo periodo del año anterior)

Mineral	Estructura Porcentual 2021 2/	Abril				Enero - Abril			
		2022	2023	Var. %	Contribución	2022	2023	Var. %	Contribución
MINERÍA METÁLICA 3/	100,0			55,5	55,5			-0,9	-0,9
Cobre (T.M.)	81,4	14 699	23 351	58,9	48,2	79 244	78 030	-1,5	-1,3
Molibdeno (T.M.)	15,6	246	406	64,8	9,5	1 140	1 311	15,0	1,9
Oro (Kg.)	1,0	54	14	-75,1	-0,9	184	51	-72,1	-0,6
Plata (Kg.)	1,9	6	3	-55,6	-1,3	24	10	-56,9	-1,0
SECTOR 2/	100,0			55,5	55,5			-0,9	-0,9

1/ Cifras preliminares.

2/ Estimado a precios de 2007.

3/ Unidades Recuperables.

MMP: Millones de Pies Cúbicos y, MB: Miles de Barriles.

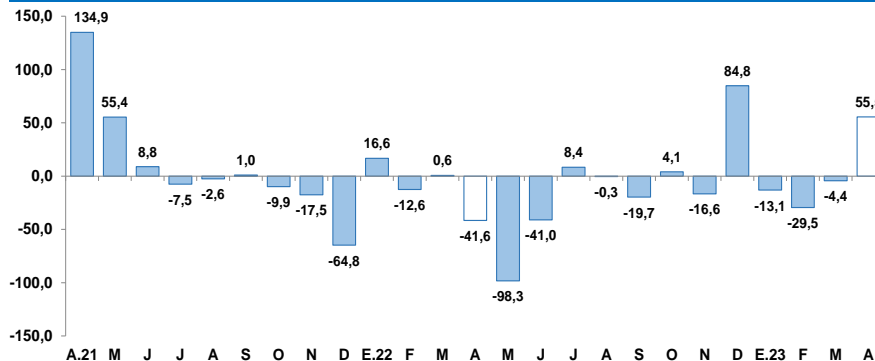
Fuente: MINEM.

Elaboración: BCRP, Sucursal Cusco. Departamento de Estudios Económicos.

- En abril, se observó un aumento significativo en la producción minera, con un incremento de 55,5 por ciento en comparación con el mismo mes del año anterior, debido a una mayor extracción de cobre y molibdeno. Sin embargo, de enero hasta abril, el sector minero registró una disminución de 0,9 por ciento en comparación con el mismo periodo del año anterior. Este descenso se debió a una menor producción de plata (-56,9 por ciento) y cobre (-1,5 por ciento).
- El precio promedio mensual de cobre se ubicó en ctv. US\$/lb. 399,9 en abril, disminuyendo 0,2 por ciento con respecto al mes previo, debido al deterioro de las perspectivas de la demanda mundial y una mayor producción de cobre refinado en China.

Evolución de la producción minera

(Var. % real respecto a similar mes del año anterior)

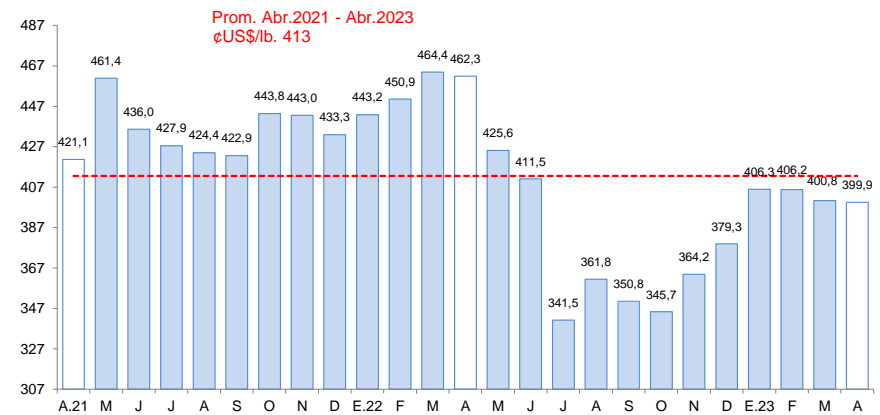


Fuente: MINEM.

Elaboración: BCRP, Sucursal Cusco. Departamento de Estudios Económicos.

Cotización Internacional de cobre

(ctv. US\$/lb. Datos promedio del periodo – London Metal Exchange)



Fuente: Reuters y BCRP.

El saldo de créditos (S/ 1 652 millones) se incrementó en 5,1 por ciento en abril, debido a los mayores créditos otorgados a personas (7,6 por ciento) y a empresas (3,5 por ciento).

Crédito

(Saldos a fin de periodo en millones de soles)

	A abril			
	2022	2023	Estruct. % 2023	Var. Nom. Abr-23 / Abr-22
Banco de la Nación 1/	92	100	6,0	8,3
Agrobanco 2/	7	11	0,6	49,3
Banca Múltiple	469	470	28,5	0,2
Instituciones No Bancarias	1 004	1 071	64,8	6,7
Financieras	138	125	7,6	-9,5
Cajas Municipales	852	930	56,3	9,2
Cajas Rurales	13	16	1,0	18,6
Edpymes	0	0	0,0	-
TOTAL	1 572	1 652	100,0	5,1
Empresas	966	1 000	60,5	3,5
Personas	606	652	39,5	7,6
Consumo	557	602	36,5	8,0
Hipotecario	48	49	3,0	2,3
MN	1 568	1 648	99,8	5,1
ME	4	4	0,2	-1,1

1/ Considera solo los créditos de consumo e hipotecario.

2/ No considera los créditos a las demás empresas del sistema financiero.

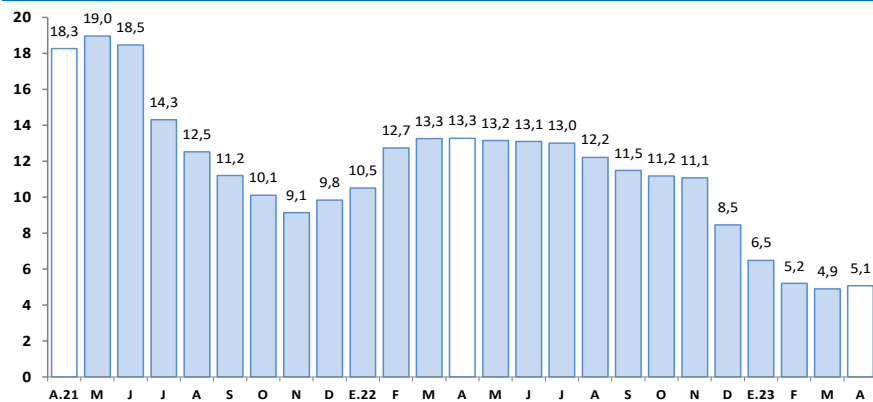
Fuente: SBS.

Elaboración: BCRP, Sucursal Cusco. Departamento de Estudios Económicos.

- Al finalizar marzo de 2023, la **tasa de morosidad** aumentó 1,5 puntos porcentuales respecto a marzo de 2022, ubicándose en el 5,6 por ciento. La banca múltiple reportó una tasa de 6,6 por ciento, superior en 1,4 puntos porcentuales respecto a marzo de 2022; y las instituciones no bancarias registraron una tasa de 5,5 por ciento, mayor en 1,9 puntos porcentuales.

Evolución del crédito

(Var.% con respecto a similar mes del año anterior)

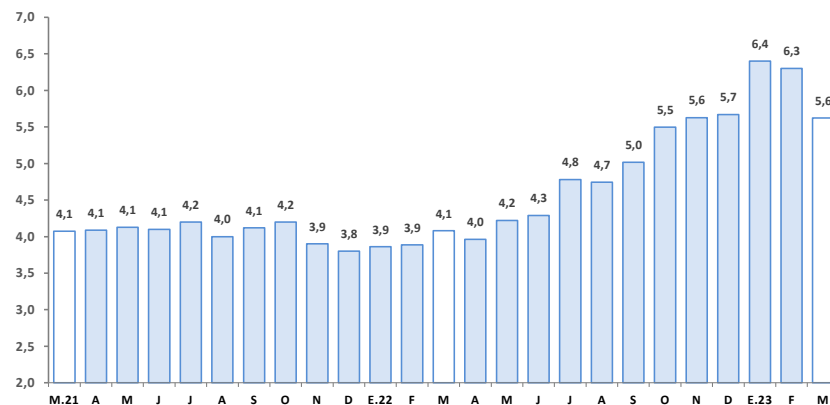


Fuente: SBS.

Elaboración: BCRP, Sucursal Cusco. Departamento de Estudios Económicos.

Tasa de morosidad 1/

(Porcentaje)



1/ Preliminar.

2/ Morosidad = (créditos vencidos + créditos en cobranza judicial)/colocaciones brutas.

Fuente: SBS.

Elaboración: BCRP, Sucursal Cusco. Departamento de Estudios Económicos.



El saldo de depósitos (S/ 1 640 millones) creció 0,3 por ciento, principalmente por el incremento de los depósitos a plazo en 33,0 por ciento.

Depósitos

(Saldos a fin de periodo en millones de soles)

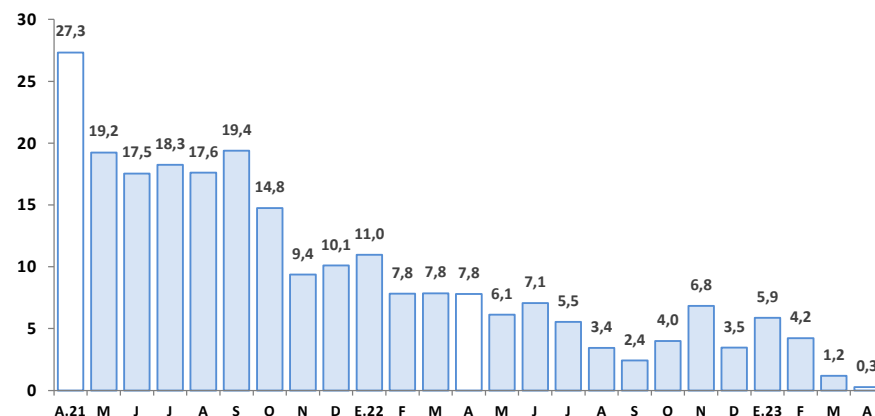
	A abril			
	2022	2023	Estruct. % 2023	Var. Nom. Abr-23 / Abr-22
Banco de la Nación	451	444	27,1	-1,5
Banca Múltiple	792	776	47,3	-2,0
Instituciones No Bancarias	393	420	25,6	6,9
Financieras	76	74	4,5	-2,9
Cajas Municipales	315	345	21,0	9,5
Cajas Rurales	2	1	0,1	-26,4
TOTAL	1 635	1 640	100,0	0,3
Vista	272	259	15,8	-4,8
Ahorro	1 014	916	55,9	-9,6
A plazo	349	464	28,3	33,0
MN	1 495	1 515	92,4	1,3
ME	140	124	7,6	-11,1

Fuente: SBS.

Elaboración: BCRP, Sucursal Cusco. Departamento de Estudios Económicos.

Evolución de los depósitos

(Var.% con respecto a similar mes del año anterior)



Fuente: SBS.

Elaboración: BCRP, Sucursal Cusco. Departamento de Estudios Económicos.

La inversión (S/ 82 millones) mostró una disminución de 16,4 por ciento interanual, dado que se contrajo la inversión en los Gobiernos subnacionales. En el mismo sentido, la inversión acumulada hasta abril decreció 44,2 por ciento frente a similar periodo del año previo.

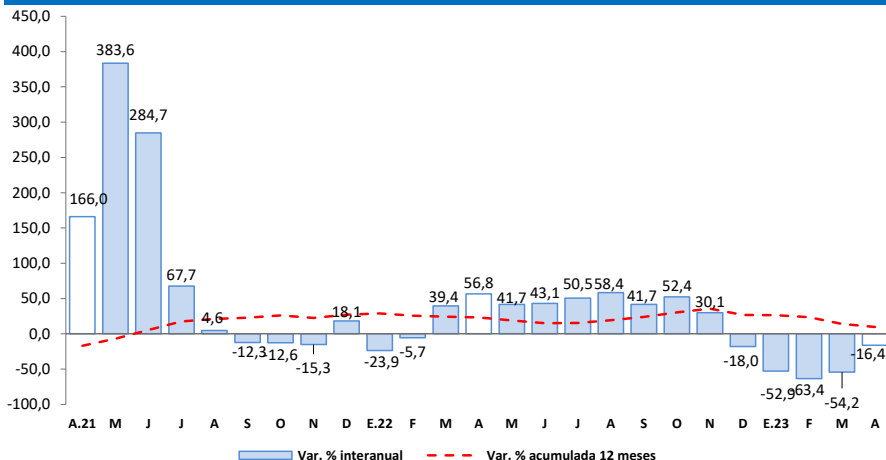
Formación bruta de capital (En millones de soles)

	Abril			Enero - Abril		
	2022	2023	Var. % Real	2022	2023	Var. % Real
Formación bruta de capital	91	82	-16,4	291	176	-44,2
Gobierno Nacional	14	18	13,2	58	45	-28,4
Gobierno Regional	34	25	-32,5	86	52	-44,7
Gobiernos Locales	42	39	-13,3	147	80	-50,2

Fuente: MEF.

Elaboración: BCRP, Sucursal Cusco. Departamento de Estudios Económicos.

Evolución de la formación bruta de capital (Var. % real con respecto a similar mes del año anterior)



Fuente: MEF.

Elaboración: BCRP, Sucursal Cusco. Departamento de Estudios Económicos.

- Los principales proyectos ejecutados por el **Gobierno nacional**, en abril, fueron:
 - ✓ Mejoramiento del Corredor Vial Apurímac - Cusco, tramo: pte. Ichuray - pte. Sayhua, distrito de Challhuahuacho - provincia de Cotabambas (S/ 3,3 millones).
 - ✓ Creación del servicio de agua en el sistema de riego Antabamba, distrito y provincia de Antabamba (S/ 2,2 millones).
- En el **Gobierno regional**, los principales proyectos desarrollados fueron:
 - ✓ Mejoramiento y ampliación del servicio de agua de riego en las comunidades de Chullcuisa, Santa Rosa, Cupisa, Champaccocha, Ancatira, Choccecancha y Argama Alta, distritos de San Jerónimo y Pacucha, provincia de Andahuaylas (S/ 1,7 millones).
 - ✓ Mejoramiento del servicio educativo en los tres niveles, inicial Nro. 101 El Carmelo, nivel primaria y secundaria Nro. 54045 El Carmelo, de la localidad Molinopata, distrito y provincia de Abancay (S/ 1,3 millones).
- Por último, en los **Gobiernos locales** los proyectos más destacados fueron:
 - ✓ Mejoramiento de servicios de gestión de los recursos forestales en las microcuencas del distrito de Challhuahuacho, provincia de Cotabambas (S/ 1,5 millones).
 - ✓ Mejoramiento y ampliación del servicio de agua potable y creación del sistema de saneamiento básico en el centro poblado de Choccecancha, del distrito de San Jerónimo, provincia de Andahuaylas (S/ 1,0 millón).