



Apurímac: Síntesis de Actividad Económica - Abril 2016

Departamento de Estudios Económicos
Sucursal Cusco

Miércoles, 13 de julio de 2016

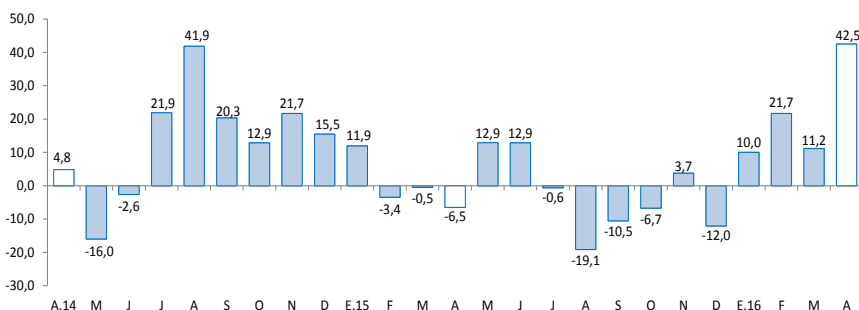
El Banco Central de Reserva del Perú (BCRP) ha considerado presentar un conjunto de indicadores sectoriales de actividad económica con la finalidad de poder realizar el seguimiento del desempeño de la economía departamental. Para el sector real, se ha utilizado el Valor Bruto de Producción a precios del año 2007 para los sectores disponibles. Cabe señalar que a partir de enero 2014, el Instituto Nacional de Estadística (INEI) ha realizado el cambio de año base (de 1994 a 2007) para la construcción del Producto Bruto Interno (PBI) nacional, estando en elaboración la desagregación departamental. En la medida que se publique referida información, el BCRP volvería a elaborar para cada departamento un indicador agregado de actividad económica.

La producción agropecuaria creció 42,5 por ciento en abril, mientras que la producción pesquera decreció 32,9 por ciento.

Actividad Primaria

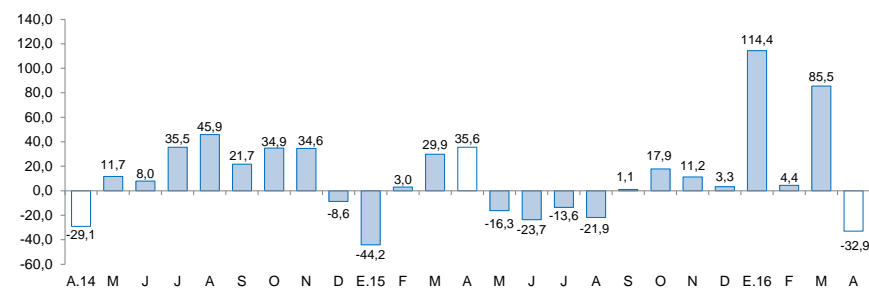
- El **sector agropecuario** creció 42,5 por ciento interanual en abril, explicado básicamente por la mayor producción maíz amiláceo y papa.
- El **sector pesca** disminuyó 32,9 por ciento en abril, debido a la menor extracción de carpa (-52,6 por ciento), trucha (-41,4 por ciento) y especies nativas (-10,0 por ciento).
- La **actividad minera** continuó mejorando. La extracción de cobre alcanzó 22,0 mil TMF, la de oro 7,9 mil onzas troy y la de plata 1,6 mil onzas troy.

Evolución de la producción agropecuaria 1/ (Var.% real respecto a similar mes del año anterior)



1/ A precios de 2007
Fuente: MINAGRI - Apurímac

Evolución de la producción pesquera 1/ (Var.% real respecto a similar mes del año anterior)



1/ A precios de 2007
Fuente: Ministerio de la Producción

En abril, el crédito se expandió 10,6 por ciento, de igual modo la inversión pública (100,8 por ciento), los arribos de turistas (48,9 por ciento), el empleo (28,0 por ciento).

- El número de **arribos a los establecimientos de hospedaje**, en abril de 2016, aumentó 48,9 por ciento interanual, principalmente por la mayor afluencia de turistas nacionales.
- El **empleo formal** en empresas de 10 a más trabajadores, en la ciudad de Abancay, se incrementó en 28,0 por ciento en abril, principalmente por la mayor demanda laboral en el sector servicios, y transporte, almacenes y comunicaciones.
- El **crédito** (S/ 740 millones) se incrementó en 10,6 por ciento respecto a abril de 2015, asociado en mayor proporción al crecimiento del crédito a empresas (11,3 por ciento).
- La **inversión pública** en la región (S/ 67 millones) se incrementó en 100,8 por ciento interanual, en términos reales, debido a los mayores gastos en los Gobiernos Locales (285,8 por ciento) y en el Gobierno Nacional (65,2 por ciento).

Otros indicadores de actividad económica

(Variación % respecto a similar mes del año anterior)

		Nov.15	Dic.15	Ene.16	Feb.16	Mar.16	Abr.16
Arribos a los establecimientos de hospedaje	↑	7,7	↑ 18,2	↑ 23,4	↓ -20,8	↑ 43,9	↑ 48,9
Empleo formal urbano 1/	↑	8,6	↑ 7,6	↑ 6,6	↓ -2,1	↑ 28,0	↑ 28,0
Crédito total 2/	↑	10,8	↑ 10,5	↑ 12,4	↑ 11,4	↑ 11,2	↑ 10,6
Crédito de consumo 2/	↑	17,3	↑ 18,4	↑ 19,2	↑ 11,0	↑ 11,2	↑ 10,8
Crédito hipotecario 2/	↑	15,1	↑ 16,4	↑ 22,9	↑ 8,0	↑ 6,1	↓ -0,1
Inversión Pública 3/	↓	-9,6	↑ 47,0	↓ -48,5	↑ 232,4	↑ 105,9	↑ 100,8

1/ En empresas de 10 a más trabajadores situadas en la ciudad de Abancay.

2/ En términos nominales.

3/ En términos reales.

Fuentes: BCRP- Sucursal Cusco, MINCETUR, SBS Y MEF.

El sector agropecuario en el mes de abril creció 42,5 por ciento, debido principalmente a la mayor producción agrícola.

Producción de principales productos agropecuarios 1/

(Miles de toneladas)

Subsectores	Estructura		Abril			Enero-Abril			
	Porcentual	2 015	2 016	Var. %	Contribución al	2 015	2 016	Var. %	Contribución al
	2014 2/	crecimiento 3/			crecimiento 3/				
AGRÍCOLA	76,6			59,6	42,4			42,6	25,0
Orientada al mercado externo y agroindustria 2/	4,9			76,9	4,0			33,8	1,3
Amaranto - Kiwicha	0,3	0,0	0,3	--	--	0,0	0,3	--	--
Quinua	0,9	0,4	0,8	86,7	1,5	0,4	0,8	86,4	0,5
Haba grano seco	1,7	0,0	0,2	2 960,0	0,7	0,0	0,2	308,0	0,2
Maíz amarillo duro	0,4	0,2	0,4	71,6	0,3	0,2	0,4	55,1	0,1
Anís	0,3	0,0	0,0	--	--	0,0	0,0	--	--
Tara	0,4	0,0	0,0	--	--	0,0	0,0	--	--
Caña para alcohol	0,1	1,1	0,3	-77,5	-0,2	1,8	0,8	-55,9	-0,1
Palta	0,9	0,7	0,3	-52,3	-1,4	2,1	1,7	-19,2	-0,5
Orientada al mercado interno 2/	71,7			58,3	38,4			43,2	23,7
Papa	38,4	23,8	41,8	75,5	26,2	46,4	87,5	88,5	20,6
Maíz amiláceo	11,3	0,4	3,9	780,5	13,6	0,4	4,0	793,8	4,8
Olluco	2,7	2,9	3,2	12,0	0,5	4,1	6,2	49,3	1,1
Zapallo	0,3	0,6	0,7	21,8	0,2	1,7	1,5	-10,8	-0,1
Sauco	0,0	0,0	0,0	0,0	0,0	0,1	0,5	276,9	0,2
Plátano	0,0	0,1	0,0	-100,0	-0,1	0,2	0,1	-49,6	0,0
Cebolla	0,1	0,2	0,2	-37,4	-0,2	0,3	0,3	-2,7	0,0
Frijol vainita	0,0	0,1	0,0	-100,0	-0,2	0,3	0,1	-75,2	-0,2
Zanahoria	0,1	0,4	0,2	-57,4	-0,3	0,8	0,4	-48,7	-0,1
Tuna	0,8	0,3	0,2	-54,3	-0,3	5,9	4,7	-20,8	-0,7
Haba grano verde	0,5	1,1	0,5	-49,7	-0,9	2,8	1,7	-38,0	-0,6
Arveja grano verde	0,6	0,7	0,2	-66,9	-1,3	1,6	1,2	-26,2	-0,4
PECUARIO	23,4			0,5	0,1			-2,0	-0,8
Fibra Alpaca	0,6	0,0	0,0	-4,6	0,0	0,1	0,1	-10,5	-0,2
Leche fresca	6,4	3,6	3,6	-0,1	0,0	14,5	14,2	-2,3	-0,3
Lana	0,3	0,0	0,0	0,6	0,0	0,3	0,2	-28,6	-0,4
Fibra Llama	0,1	0,0	0,0	-13,2	0,0	0,0	0,0	-8,0	0,0
SECTOR AGROPECUARIO	100,0			42,5	42,5			24,1	24,1

1/ Cifras preliminares

2/ A precios de 2007

3/ En base a la estructura porcentual de similar periodo de 2015

4/ Peso neto

Fuente: Ministerio de Agricultura y Riego

Elaboración: BCRP, Sucursal Cusco. Departamento de Estudios Económicos.

- El comportamiento positivo de la **producción agrícola** en el mes de abril, correspondió a la mayor producción orientada al mercado externo y agroindustria (76,9 por ciento) y al mercado interno (58,3 por ciento). En el primer grupo destacó la mayor producción de quinua, y en el segundo grupo aumentó la producción de papa y maíz amiláceo.
- La **producción pecuaria** tuvo un comportamiento positivo de 0,5 por ciento en abril, principalmente por la mayor producción de carne de alpaca (6,5 por ciento).

El sector pesca decreció 32,9 por ciento interanual, por la menor extracción de carpa, trucha y especies nativas.

Producción pesquera 1/

(En TM)

	Abril			Enero - Abril		
	2015	2016	Var.%	2015	2016	Var.%
Consumo Humano Directo						
Fresco	18	12	-33,3	41	47	14,6
SECTOR PESCA 2/			-32,9			18,5

1/ Cifras preliminares

2/ A precios de 2007

Fuente: PRODUCE - Apurímac

Elaboración: BCRP, Sucursal Cusco. Departamento de Estudios Económicos.

- La **producción en el sector pesca** disminuyó 32,9 por ciento con respecto a similar mes del año 2015, debido a la menor producción de carpa (-52,6 por ciento), trucha (-41,4 por ciento) y especies nativas (-10,0 por ciento).
- En el acumulado enero – abril, la producción pesquera creció 18,5 por ciento, explicado por la mayor producción de trucha (24,7 por ciento), especies nativas (6,7 por ciento) y pejerrey (4,1 por ciento).

La producción minera continuó mejorando en abril. La extracción de cobre llegó a 22,0 miles TMF, la producción oro a 7,9 miles onzas troy, y la de plata a 1,6 mil onzas troy.

Producción Minera 1/

(Variación real respecto al mismo periodo del año anterior)

Mineral	Estructura Porcentual 2015 2/	Abril			Enero - Abril				
		2015	2016	Var.%	Contribución 3/	2015	2016	Var.%	Contribución 3/
Cobre (TMF)	42,1	0	21 959	-	-	0	53 428	-	-
Oro (Onzas troy)	57,2	4 595	7 898	71,9	71,7	13 595	28 643	110,7	110,4
Plata (Onzas troy)	0,7	579	1 575	172,2	0,4	1 704	5 530	224,5	0,5
SECTOR MINERÍA 2/	100,0		3966,1		3966,1		3313,2		3313,2

1/ Cifras preliminares.

2/ A precios de 2007.

3/ En base a la estructura de similar periodo de 2015.

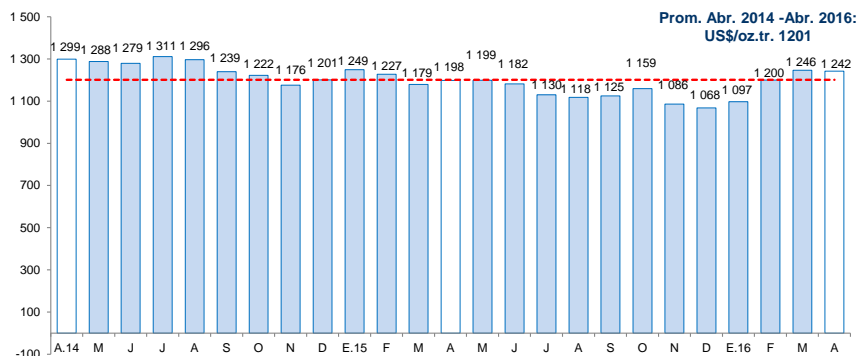
Fuente: Ministerio de Energía y Minas.

Elaboración: BCRP, Sucursal Cusco, Departamento de Estudios Económicos.

- En abril, la extracción de cobre alcanzó 21 959 TMF, oro 7 898 onzas troy y la producción de plata llegó a 1 575 onzas troy.
- En términos acumulados, de enero a abril de 2016, la producción de cobre fue de 53 428 TMF, la producción de oro llegó a 28 643 onzas troy y la de plata a 5 530 onzas troy.
- El precio promedio del oro, en abril de 2015, fue US\$/oz.tr. 1 242 menor en 0,3 por ciento respecto al mes anterior (US\$/oz.tr.1 246).
- El precio promedio de la plata, en abril de 2016, fue US\$/oz.tr.16.

Cotización Internacional de oro

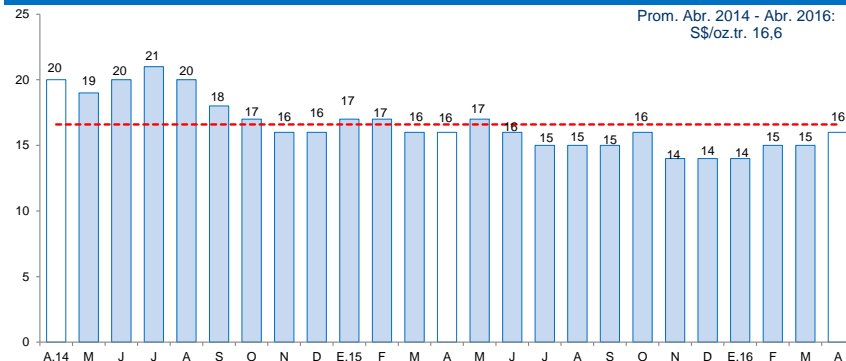
(US\$/oz.tr. Datos promedio del periodo – London Metal Exchange)



Fuente: Bloomberg y BCRP.

Cotización Internacional de plata

(US\$/oz.tr. Datos promedio del periodo – H. Harman)



Fuente: Bloomberg y BCRP.

El empleo formal en las empresas de más de 10 trabajadores, en la ciudad de Abancay, se incrementó en 28,0 por ciento con respecto a abril del año 2015.

Ciudad de Abancay: Índice mensual de empleo en empresas privadas formales de 10 a más trabajadores 1/ (Noviembre 2010 = 100)

	Abril			Enero - Abril		
	2015	2016	Var.%	2015	2016	Var.%
Comercio	92,2	86,6	-6,1	95,3	89,7	-5,9
Transporte, almacenes y comunicaciones	160,0	200,0	25,0	147,5	190,0	28,8
Servicios 2/	87,8	116,1	32,2	88,4	103,7	17,3
Total	88,3	113,1	28,0	89,1	102,5	15,1

Nota: La información corresponde al primer día de cada mes.

1/ Cifras preliminares.

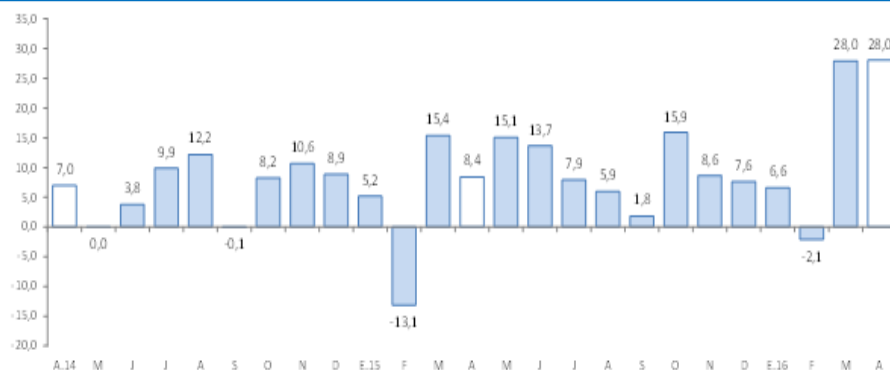
2/ Conformada por las subramas servicios prestados a empresas, restaurantes y hoteles, establecimientos financieros, enseñanza, servicios sociales y comunales; y electricidad, gas y agua.

Fuente: MTPE - Encuesta Nacional de Variación del Empleo (ENVME)

Elaboración: BCRP, Sucursal Cusco. Departamento de Estudios Económicos.

- El **empleo** en las empresas privadas formales de 10 a más trabajadores, en la ciudad de Abancay, correspondiente al mes de abril, aumentó 28,0 por ciento, lo que se explicó principalmente por la mayor demanda laboral en el sector servicios (32,2 por ciento) y el sector transporte, almacenes y comunicaciones (25,0 por ciento).

Ciudad de Abancay: Evolución del empleo formal urbano (Var.% con respecto a similar mes del año anterior)



El crédito (S/ 740 millones) creció 10,6 por ciento con respecto a abril de 2015, asociado al incremento del crédito de la banca múltiple (15,6 por ciento) e instituciones no bancarias (9,5 por ciento).

Crédito

(Saldo a fin de periodo en millones de Soles)

	A ABRIL		Estruct. % 2016	Var. Nom. 2016/2015
	2015	2016		
Banco de la Nación 1/	51	57	7,8	12,1
Agrobanco 2/	12	10	1,4	-15,6
Banca múltiple	149	173	23,3	15,6
Instituciones no bancarias	457	500	67,6	9,5
Cajas Municipales	338	366	49,5	8,4
Cajas Rurales 3/	64	0	0,0	-100,0
Financieras 3/	55	134	18,1	142,8
Edpymes	0	0	0,0	25,7
TOTAL	669	740	100,0	10,6
A empresas	428	476	64,3	11,3
A personas	242	264	35,7	9,3
Consumo	208	231	31,2	10,8
Hipotecario	33	33	4,5	-0,1
En MN	656	732	98,9	11,6
En ME	14	8	1,1	-38,1

1/ Considera sólo los créditos de consumo e hipotecario.

2/ No considera los créditos a las demás empresas del sistema financiero.

3/ Según resolución SBS N° 4655 - 2011, la SBS autorizó la escisión de la CRAC Credinka y posterior obsorción por parte de Financiera Nueva Visión, cuya nueva razón social cambia a Financiera Credinka S.A.

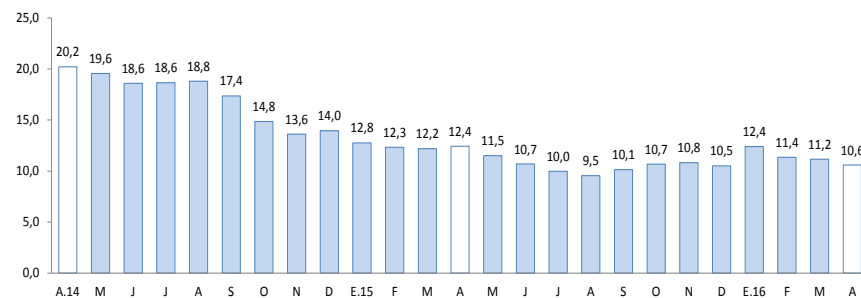
Fuente: SBS y AFP.

Elaboración: BCRP, Sucursal Cusco. Departamento de Estudios Económicos.

- La **tasa de morosidad** en marzo fue de 4,1 por ciento, presentando una variación positiva de 0,2 de punto porcentual respecto al mismo mes de 2015. En las instituciones no bancarias, la morosidad se situó en 4,4 por ciento y en la banca múltiple en 4,1 por ciento.

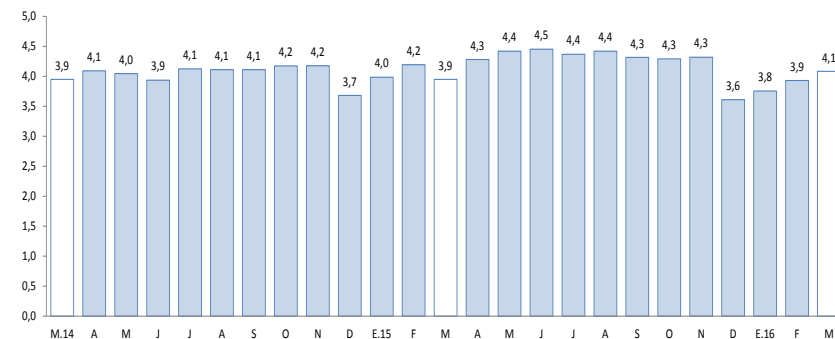
Evolución del crédito

(Var.% con respecto a similar mes del año anterior)



Tasa de morosidad 1/

(Porcentaje)



1/ Morosidad = (créditos vencidos + créditos en cobranza judicial) / colocaciones brutas.

El saldo de depósitos (S/ 817 millones) se incrementó en 19,9 por ciento, respecto a abril de 2015, debido al aumento de los depósitos a la vista (44,6 por ciento), de ahorro (16,4 por ciento) y a plazo (10,1 por ciento).

Depósitos

(Saldos a fin de periodo en millones de Soles)

	A ABRIL			
	2015	2016	Estruct. % 2016	Var. Nom. 2016/2015
Banco de la Nación	209	251	30,7	20,4
Banca múltiple	341	408	49,9	19,7
Instituciones no bancarias	132	159	19,4	19,8
Cajas Municipales	104	124	15,2	19,4
Cajas Rurales 1/	25	0	0,0	-100,0
Financieras 1/	4	34	4,2	820,5
TOTAL	682	817	100,0	19,9
Depósitos a la vista	138	199	24,3	44,6
Depósitos de ahorro	309	359	43,9	16,4
Depósitos a plazo	235	259	31,7	10,1
En MN	644	773	94,6	20,0
En ME	37	44	5,4	18,8

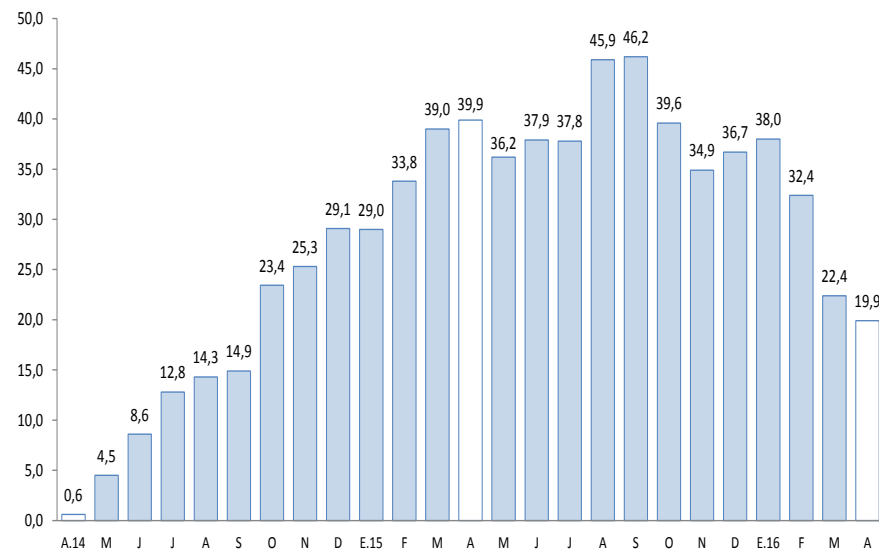
1/ Según resolución SBS N° 4655 - 2015, la SBS autorizó la escisión de la CRAC Credinka y posterior absorción por parte de Financiera Nueva Visión, cuya nueva razón social cambia a Financiera Credinka S.A.

Fuente: SBS y AFP.

Elaboración: BCRP, Sucursal Cusco. Departamento de Estudios Económicos.

Evolución de los depósitos

(Var.% real con respecto a similar mes del año anterior)



En abril, la inversión pública en la región (S/ 67 millones) creció 100,8 por ciento, respecto a similar mes de 2015.

Inversión Pública (En millones de Soles)

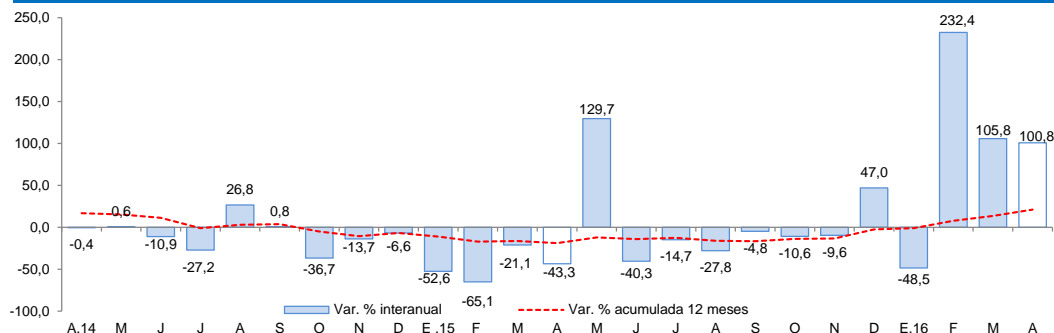
	Abril			Enero-Abril		
	2015	2016	Var %real	2015	2016	Var %real
Gobierno Nacional	10	17	65,2	42	56	26,8
Gobierno Regional	13	12	-13,0	38	38	-4,5
Gobiernos Locales	10	39	285,8	31	127	291,3
Total	32	67	100,8	111	220	90,3

Fuente: BCRP - Departamento de Estadística y Fiscales.

Elaboración: BCRP, Sucursal Cusco. Departamento de Estudios Económicos.

Evolución de la Inversión Pública

(Var.% real con respecto a similar mes del año anterior)

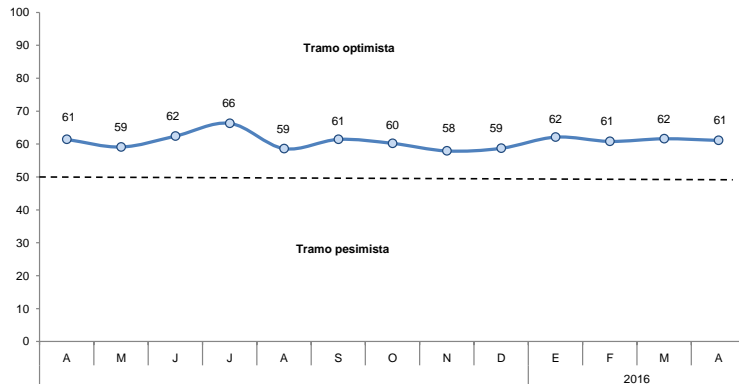


Fuente: Ministerio de Economía y Finanzas.

- La **inversión pública** en Apurímac creció para los Gobiernos Locales (285,8 por ciento) y el Gobierno Nacional (65,2 por ciento).
- Durante enero – abril, el gasto en inversión acumuló un total de S/ 220 millones, aumentando 90,3 por ciento, respecto a similar periodo de 2015. El gasto creció para los Gobiernos Locales (291,3 por ciento) y para el Gobierno Nacional (26,8 por ciento).
- El principal proyecto del **Gobierno Nacional** fue:
 - Rehabilitación y mejoramiento de la carretera Andahuaylas - Pampachiri – Negromayo (S/ 10,1 millones).
- En el **Gobierno Regional**, el principal proyecto ejecutado fue:
 - Mejoramiento de la oferta de servicios de salud del hospital de Chalhuanca (centro de salud con internamiento categoría), provincia de Aymaraes (S/ 706,6 miles).
- Por último, los **Gobiernos Locales** han invertido los mayores montos en:
 - Ampliación y mejoramiento de los sistemas de agua potable y alcantarillado de las localidades de Andahuaylas y talavera, provincia de Andahuaylas (S/ 6,0 millones).

El Índice de Confianza Empresarial Regional (ICER), en el mes de abril de 2016, se ubicó en 61 puntos, igual al similar mes de 2015.

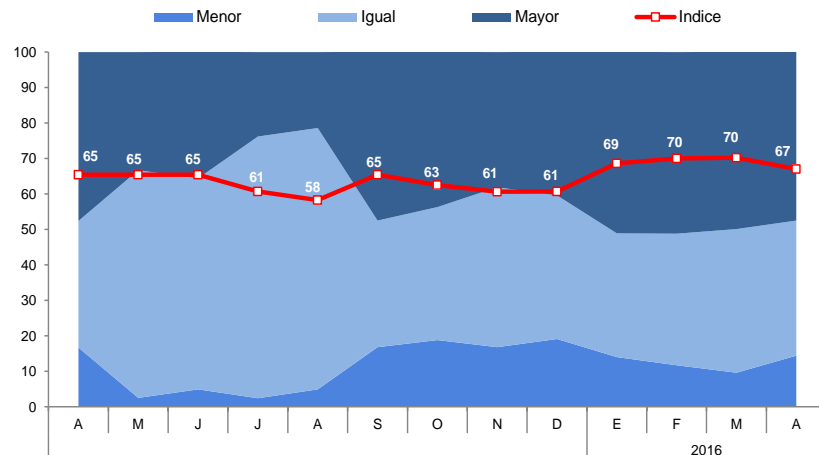
Índice de Confianza Empresarial Regional (ICER) (Índice de Difusión en puntos)



- El índice de las expectativas del nivel de la demanda de los productos de las empresas para los próximos 3 meses descendió a 67 puntos, pero aún mayor en 2 puntos respecto al mismo mes del año pasado.
- Con relación a la contratación de personal en los próximos 3 meses, el índice disminuyó a 58 puntos, menor en 4 puntos respecto al mes anterior y 5 puntos frente a abril de 2015..

Expectativa de Demanda de sus Productos a 3 Meses

Indique su previsión para los próximos tres meses respecto a la demanda de los productos de su empresa.



Expectativa de Contratación de Personal a 3 Meses

Indique su previsión para los próximos tres meses respecto al número de personal empleado en su empresa.

