



# Madre de Dios: Síntesis de Actividad Económica - Abril 2015 -

Departamento de Estudios Económicos  
Sucursal Cusco

Martes, 23 de junio de 2015

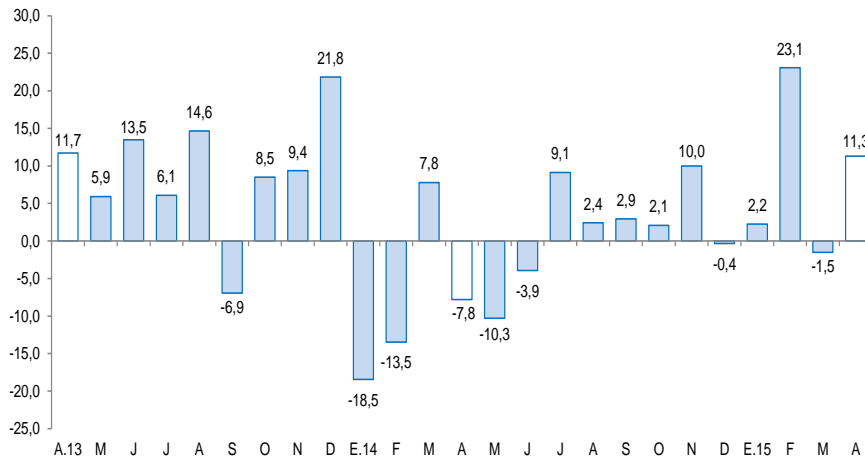
*El Banco Central de Reserva del Perú (BCRP) ha considerado presentar un conjunto de indicadores sectoriales de actividad económica con la finalidad de poder realizar el seguimiento del desempeño de la economía departamental. Para el sector real, se ha utilizado el Valor Bruto de Producción a precios del año 2007 para los sectores disponibles. Cabe señalar que a partir de enero 2014, el Instituto Nacional de Estadística (INEI) ha realizado el cambio de año base (de 1994 a 2007) para la construcción del Producto Bruto Interno (PBI) nacional, estando en elaboración la desagregación departamental. En la medida que se publique referida información, el BCRP volvería a elaborar para cada departamento un indicador agregado de actividad económica.*

En abril, la producción agropecuaria aumentó 11,3 por ciento, respecto a similar mes del año 2014. Asimismo, la producción pesquera creció 14,4 por ciento y la actividad minera 121,1 por ciento.

## Actividad Primaria

- El **sector agropecuario** aumentó 11,3 por ciento interanual en abril de 2015, explicado por la mayor producción de papaya (129,5 por ciento), plátano (51,4 por ciento) y pasto brachiaria (13,9 por ciento). Entre enero y abril, la producción agropecuaria acumuló una expansión de 8,5 por ciento.
- El **sector pesca** creció 14,4 por ciento, debido a la mayor extracción de paco (49,7 por ciento). Hasta el mes de abril de 2015, el sector acumuló una expansión de 37,1 por ciento interanual.
- La **actividad minera** se expandió 121,1 por ciento interanual, determinado por la mayor extracción de oro. En términos acumulados, durante enero - abril de 2015, la producción minera aumentó 12,4 por ciento.

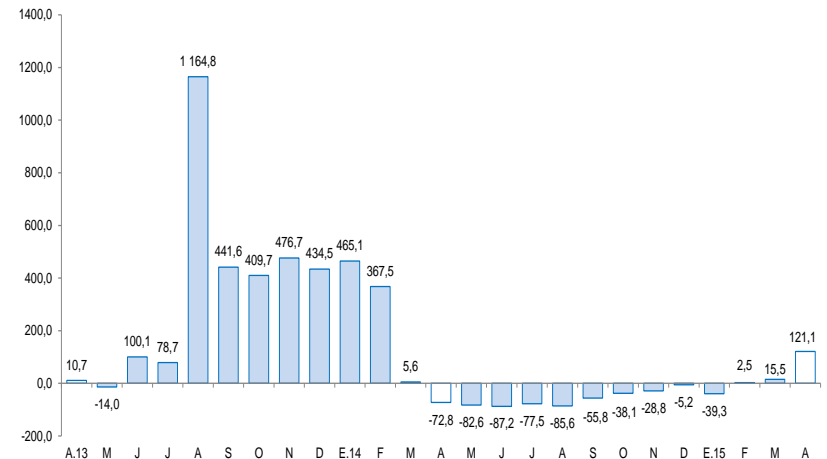
## Evolución de la producción agropecuaria 1/ (Var.% real respecto a similar mes del año anterior)



1/ A precios de 2007

Fuente: Ministerio de Agricultura y Riego

## Evolución de la producción minera 1/ (Var.% real respecto a similar mes del año anterior)



1/ A precios de 2007

Fuente: MINEM

En abril, creció el número de arribos a los establecimientos de hospedaje (19,7 por ciento), el empleo (4,9 por ciento) y el gasto público de capital (25,7 por ciento), a diferencia del crédito que disminuyó 2,0 por ciento.

- El número de **arribos a los establecimientos de hospedaje**, en abril de 2015, se expandió 19,7 por ciento interanual, debido al incremento de arribos de los turistas nacionales (35,0 por ciento). El número acumulado de arribos al mes de abril de 2015, fue de 103 702 personas, resultando mayor en 8,1 por ciento.
- El **empleo formal** en las empresas de más de 10 trabajadores, en la ciudad de Puerto Maldonado, se incrementó en 4,9 por ciento en abril, por la mayor demanda laboral de los sectores: manufactura (30,8 por ciento), extractivo (19,4 por ciento), transporte, almacenes y comunicaciones (9,7 por ciento) y servicios (4,1 por ciento).
- El **crédito** (S/. 489 millones) disminuyó 2,0 por ciento, en términos nominales, respecto al saldo de abril del año 2014. Asimismo, la financiación a empresas decreció 5,3 por ciento; mientras que, el crédito a personas se incrementó en 8,2 por ciento.
- El **gasto de capital** (S/. 121 millones) creció 25,7 por ciento interanual, en términos reales, por el mayor gasto del Gobierno Nacional (30,1 por ciento) el cual fue contrarrestado parcialmente por la menor inversión de los Gobiernos Locales (-33,5 por ciento) y del Gobierno Regional (-16,3 por ciento). Durante enero – abril de 2015, el gasto de capital se expandió 19,3 por ciento interanual.

## Otros indicadores de actividad económica

(Variación % respecto a similar mes del año anterior)

	Nov.14	Dic.14	Ene.15	Feb.15	Mar.15	Abr.15
Arribos a los establecimientos de hospedaje	↑ 5,4	↑ 1,7	↓ -7,8	↑ 13,8	↑ 9,0	↑ 19,7
Empleo formal urbano 1/	↑ 9,4	↑ 3,3	↓ -2,5	↑ 3,1	↑ 9,7	↑ 4,9
Crédito total 1/	↓ -0,3	↓ -2,9	↓ -3,3	↓ -3,7	↓ -4,0	↓ -2,0
Crédito de consumo 1/	↑ 10,2	↑ 9,4	↑ 9,2	↑ 8,7	↑ 9,0	↑ 8,8
Crédito hipotecario 1/	↑ 3,3	↑ 7,2	↑ 3,7	↑ 5,5	↑ 6,9	↑ 2,6
Gasto de capital 2/	↓ -89,7	↑ 21,4	↓ -34,0	↓ -69,1	3/	↑ 25,7

1/ En empresas de 10 a más trabajadores situadas en la ciudad de Puerto Maldonado.

2/ En términos nominales.

1/ En términos nominales.

2/ En términos reales.

3/ En el mes de marzo de 2015, la variación interanual fue superior a 1000,0 por ciento en valor absoluto.

Fuentes: BCRP - Sucursal Cusco, MINCETUR, SBS y MEF.

En abril, la actividad agropecuaria aumentó 11,3 por ciento interanual, explicado por la mayor producción de papaya (129,5 por ciento), plátano (51,4 por ciento) y pasto brachiaria (13,9 por ciento). Entre enero y abril, la producción agropecuaria acumuló una expansión de 8,5 por ciento.

## Producción de principales productos agropecuarios 1/ (Miles de toneladas)

Subsectores	Estructura Porcentual 2013 2/	Abril			Enero - Abril				
		2014	2015	Var.%	Contribución al crecimiento 3/	2014	2015	Var.%	Contribución al crecimiento 3/
<b>AGRÍCOLA</b>	<b>52,5</b>			<b>13,7</b>	<b>7,2</b>			<b>12,2</b>	<b>7,2</b>
<b>Orientada al mercado externo 2/</b>	<b>9,5</b>			<b>-17,4</b>	<b>-2,0</b>			<b>24,2</b>	<b>3,7</b>
Maíz amarillo	8,2	1,3	1,0	-21,7	-2,3	8,4	10,4	24,0	3,5
Achiote	0,0	0,0	0,0	-100,0	0,0	0,0	0,0	-100,0	0,0
Palta	0,5	0,0	0,0	-	-	0,0	0,0	-	-
Café	0,1	0,0	0,0	0,0	0,0	0,0	0,0	100,0	0,0
Caña de azúcar	0,0	0,0	0,0	366,7	0,0	0,0	0,1	405,6	0,0
Mango	0,2	0,0	0,0	-	-	0,0	0,0	-	-
Cacao	0,5	0,0	0,0	36,4	0,3	0,0	0,0	22,9	0,1
<b>Orientada al mercado interno 2/</b>	<b>43,0</b>			<b>22,2</b>	<b>9,2</b>			<b>8,1</b>	<b>3,6</b>
Pasto Brachiaria	22,3	52,3	59,6	13,9	3,3	209,2	235,6	12,6	2,5
Papaya	2,2	0,6	1,3	129,5	2,7	2,8	4,0	45,8	1,0
Plátano	6,0	1,0	1,6	51,4	2,3	5,1	6,1	18,3	0,8
Copozú	0,5	0,0	0,1	107,7	0,8	0,2	0,3	46,5	0,3
Mandarina	0,3	0,0	0,1	518,2	0,5	0,0	0,1	763,6	0,2
Yuca	3,3	0,6	0,7	19,4	0,5	3,0	2,7	-9,6	-0,3
Piña	0,8	0,1	0,2	83,5	0,4	0,6	1,1	82,1	0,5
Pasto Yarahua	0,9	0,6	1,4	153,1	0,4	2,7	4,7	74,8	0,2
<b>PECUARIO</b>	<b>47,5</b>			<b>8,6</b>	<b>4,1</b>			<b>3,1</b>	<b>1,3</b>
Carne de ave 4/	25,0	0,5	0,6	17,1	4,2	2,2	2,3	4,2	0,9
Carne de vacuno 4/	11,2	0,3	0,3	2,6	0,3	1,1	1,1	3,0	0,3
Huevo	5,7	0,1	0,1	3,3	0,2	0,5	0,5	4,6	0,2
Carne de porcino 4/	1,2	0,0	0,0	10,0	0,1	0,1	0,1	8,6	0,1
Carne de ovino 4/	0,4	0,0	0,0	-10,0	0,0	0,0	0,0	-9,5	0,0
Leche	3,9	0,4	0,3	-16,8	-0,7	1,5	1,4	-6,2	-0,2
<b>SECTOR AGROPECUARIO</b>	<b>100,0</b>			<b>11,3</b>	<b>11,3</b>			<b>8,5</b>	<b>8,5</b>

1/ Cifras preliminares.

2/ A precios de 2007.

3/ En base a la estructura de similar periodo de 2014.

4/ Peso neto.

Fuente: MINAGRI - Madre de Dios.

Elaboración: BCRP, Sucursal Cusco. Departamento de Estudios Económicos.

- La mayor **producción agrícola**, en abril, se registró en los cultivos destinados al mercado interno (22,2 por ciento), por otro lado disminuyó los cultivos destinados al mercado externo (-17,4 por ciento). En el primer grupo, se expandió la producción de papaya (129,5 por ciento), plátano (51,4 por ciento) y pasto brachiaria (13,9 por ciento). En el segundo grupo, se contrajo la producción de maíz amarillo (-21,7 por ciento). Entre enero y abril de 2015, la producción se incrementó en 12,2 por ciento, determinado por la mayor producción de maíz amarillo (24,0 por ciento) y pasto brachiaria (12,6 por ciento).
- La **producción pecuaria**, en abril, aumentó 8,6 por ciento interanual, principalmente por la mayor producción de carne de ave (17,1 por ciento) y de vacuno (2,6 por ciento). En el acumulado de enero – abril, la producción se expandió 3,1 por ciento, debido a la mayor producción de carne de ave (4,2 por ciento) y de vacuno (3,0 por ciento).

En abril, el sector pesca creció 14,4 por ciento, en comparación a similar mes del año 2014. Hasta el mes de abril de 2015, el sector acumuló una expansión de 37,1 por ciento interanual.

### Producción pesquera 1/ (En TM)

	Abril			Enero-Abril		
	2014	2015	Var. %	2014	2015	Var. %
<b>Consumo Humano Directo</b>						
Fresco 2/	55	65	14,4	161	223	37,1
<b>SECTOR PESCA</b>			<b>14,4</b>			<b>37,1</b>

1/ A precios de 2007. Cifras preliminares.

2/ Información proporcionada por la Dirección Regional de la Producción - Madre de Dios.

Fuente: Ministerio de la Producción.

Elaboración: BCRP, Sucursal Cusco. Departamento de Estudios Económicos.

- En abril, la **producción pesquera** creció 14,4 por ciento interanual, el resultado se debe principalmente a la mayor producción de paco (49,7 por ciento).
- Entre enero y abril de 2015, el sector acumuló una expansión de 37,1 por ciento interanual, por la mayor producción de paco (42,9 por ciento).

La producción minera en abril, se expandió 121,1 por ciento interanual. El resultado fue determinado por la mayor extracción de oro. En términos acumulados, durante enero – abril de 2015, la producción minera aumentó 12,4 por ciento.

## Producción Minera 1/

(Var. % real respecto al mismo periodo del año anterior)

Mineral	Estructura		Abril			Enero - Abril			Contribución 3/
	Porcentual 2013	2/	2014	2015	Var.%	2014	2015	Var.%	
Oro (Onzas Troy)	100,0	17 578	38 869	121,1	121,1	115 548	129 917	12,4	12,4
<b>SECTOR MINERÍA</b>	<b>100,0</b>			<b>121,1</b>	<b>121,1</b>			<b>12,4</b>	<b>12,4</b>

1/ Cifras preliminares.

2/ A precios de 2007.

3/ En base a la estructura de similar periodo de 2014.

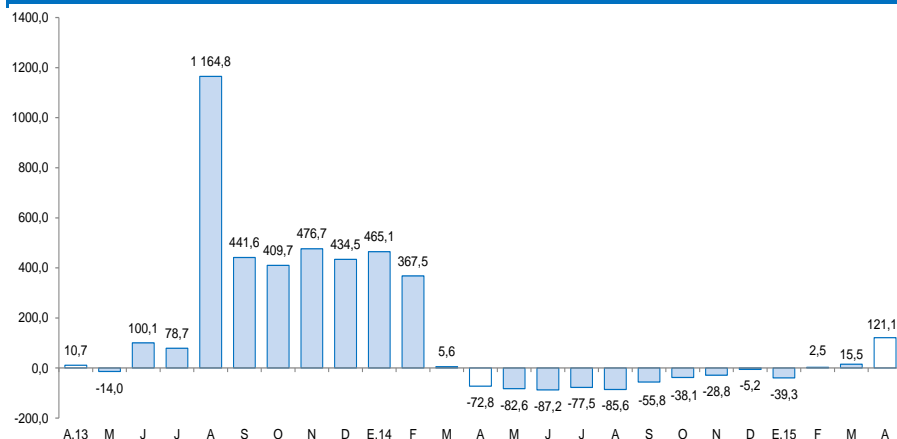
Fuente: Ministerio de Energía y Minas.

Elaboración: BCRP, Sucursal Cusco, Departamento de Estudios Económicos.

- En abril de 2015, la **actividad minera** se expandió 121,1 por ciento, respecto a similar mes del año pasado, el resultado fue determinado por la mayor extracción de oro.
- El **precio promedio del oro** en abril de 2015, fue US\$/oz.tr. 1 197,9 mayor en 1,6 por ciento respecto al mes anterior (US\$/oz.tr. 1 178,6).

## Evolución de la producción minera 1/

(Var.% real respecto a similar mes del año anterior)

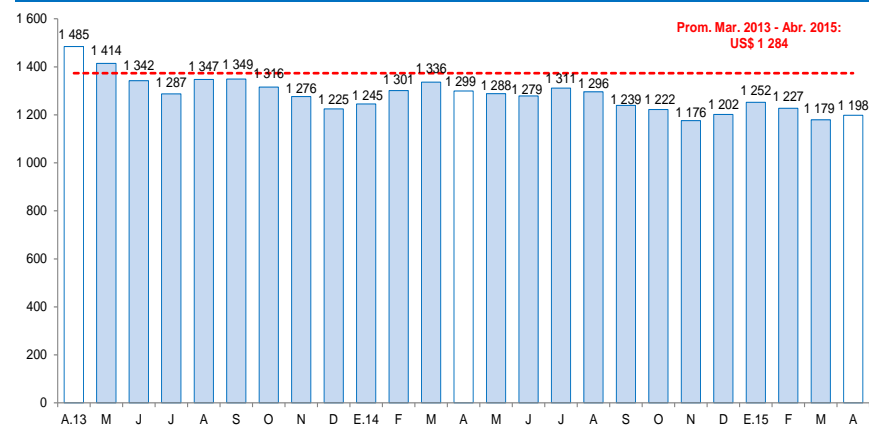


1/ A precios de 2007

Fuente: MINEM

## Cotización internacional de oro

(US\$/oz.tr. promedio mensual – London Metal Exchange)



Fuente: Consejo Mundial de Oro.

En abril, el empleo formal en las empresas de más de 10 trabajadores, en la ciudad de Puerto Maldonado, se incrementó en 4,9 por ciento.

## Ciudad de Puerto Maldonado: Índice mensual de empleo en empresas privadas formales de 10 a más trabajadores (Octubre 2010 = 100) 1/

	Abril			Enero - Abril		
	2014	2015	Var.%	2014	2015	Var.%
Extractiva 2/	78,1	93,2	19,4	77,4	85,1	10,0
Industria manufacturera	27,3	35,7	30,8	28,4	40,8	43,5
Comercio	102,1	80,5	-21,2	102,2	85,1	-16,7
Transporte, almacenes y comunicaciones	71,4	78,3	9,7	68,4	78,6	14,9
Servicios 3/	97,0	101,0	4,1	89,1	88,8	-0,3
<b>Total</b>	<b>74,4</b>	<b>78,0</b>	<b>4,9</b>	<b>70,6</b>	<b>73,2</b>	<b>3,7</b>

Nota: La información corresponde al primer día de cada mes.

1/ Cifras preliminares.

2/ Conformada por las subramas agricultura, pesca y minería.

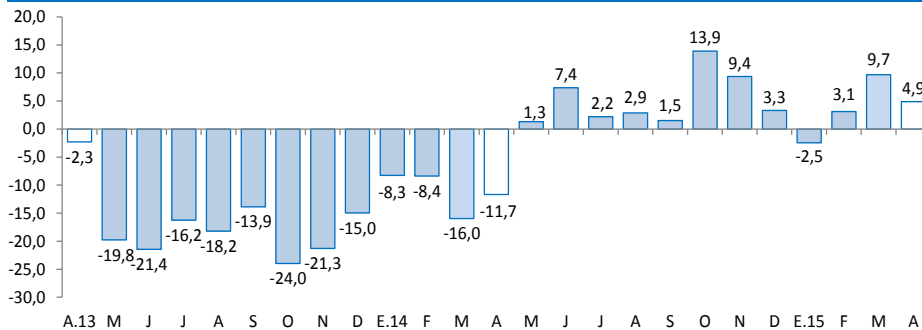
3/ Conformada por las subramas servicios prestados a empresas, restaurantes y hoteles, establecimientos financieros, enseñanza, servicios sociales y comunales; y electricidad, gas y agua.

Fuente: MTPE - Encuesta Nacional de Variación del Empleo (ENVME).

Elaboración: BCRP, Sucursal Cusco. Departamento de Estudios Económicos.

- El **empleo** en la ciudad de Puerto Maldonado, en empresas privadas formales de 10 a más trabajadores, se incrementó en 4,9 por ciento interanual. En el mes de abril de 2015, el ascenso del empleo se debió a la mayor demanda laboral de los sectores: manufactura (30,8 por ciento), extractivo (19,4 por ciento), transporte, almacenes y comunicaciones (9,7 por ciento) y servicios (4,1 por ciento).

## Ciudad de Puerto Maldonado: Evolución del empleo formal urbano (Var.% con respecto a similar mes del año anterior)



Fuente: Ministerio de Trabajo y Promoción del Empleo.

En abril, el crédito (S/. 489 millones) disminuyó 2,0 por ciento, en términos nominales, respecto al saldo de abril del año 2014. Asimismo, la financiación a empresas decreció 5,3 por ciento; mientras que, el crédito a personas se incrementó en 8,2 por ciento.

## Crédito

(Saldos a fin de periodo en millones de nuevos soles)

	A ABRIL			
	2014	2015	Estruct. % 2015	Var. Nom. 2015 / 2014
<b>Banco de la Nación 1/</b>	<b>19</b>	<b>24</b>	<b>4,9</b>	<b>25,5</b>
<b>Agrobanco 2/</b>	<b>0</b>	<b>16</b>	<b>3,2</b>	<b>-</b>
<b>Banca múltiple</b>	<b>140</b>	<b>146</b>	<b>29,9</b>	<b>4,0</b>
<b>Instituciones no bancarias</b>	<b>339</b>	<b>303</b>	<b>62,0</b>	<b>-10,6</b>
Cajas Municipales	305	261	53,5	-14,3
Financieras	34	42	8,6	22,3
<b>TOTAL</b>	<b>499</b>	<b>489</b>	<b>100,0</b>	<b>-2,0</b>
<b>Empresas</b>	<b>377</b>	<b>357</b>	<b>73,0</b>	<b>-5,3</b>
<b>Personas</b>	<b>122</b>	<b>132</b>	<b>27,0</b>	<b>8,2</b>
Consumo	110	120	24,5	8,8
Hipotecario	12	12	2,5	2,6
En M/N	485	474	96,9	-2,3
En ME	14	15	3,1	7,0

1/ Considera solo los créditos de consumo e hipotecario.

2/ No considera los créditos a las demás empresas del sistema financiero.

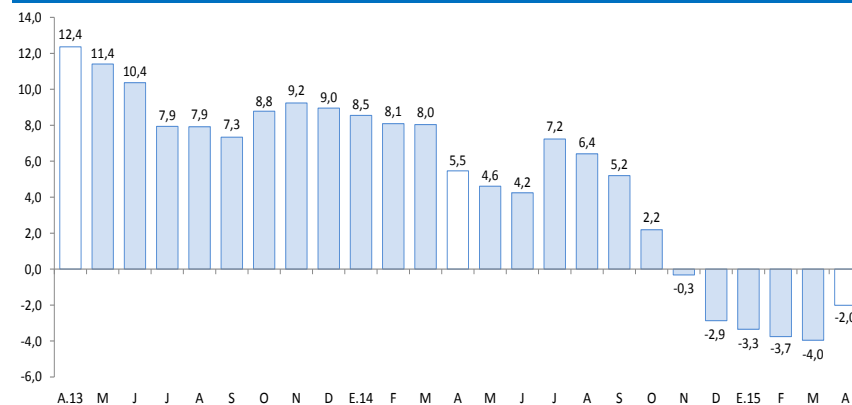
Fuente: SBS y AFP.

Elaboración: BCRP, Sucursal Cusco. Departamento de Estudios Económicos.

- La **morosidad** en marzo de 2015 fue de 9,9 por ciento, 2,0 puntos porcentuales más, respecto al mismo mes de 2014. La morosidad en las instituciones no bancarias (10,1 por ciento), se incrementó en 1,4 puntos porcentuales. y en la banca múltiple (12,0 por ciento) aumentó 5,5 puntos porcentuales.

## Evolución del crédito

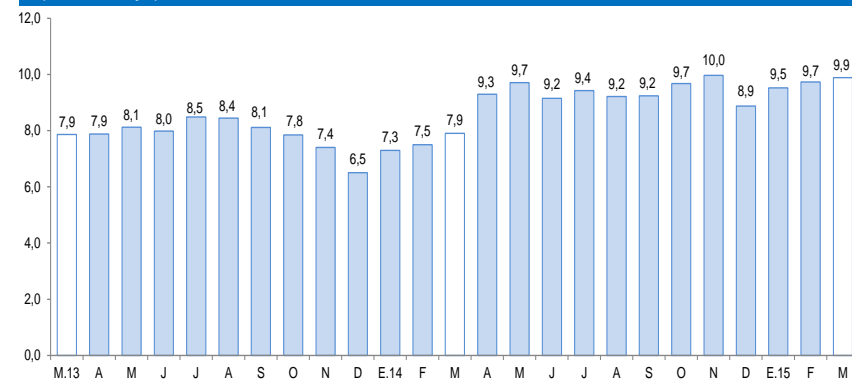
(Var.% real con respecto a similar mes del año anterior)



Fuente: SBS y AFP.

## Tasa de morosidad 1/

(Porcentaje)



1/ Morosidad = (créditos vencidos + créditos en cobranza judicial) / colocaciones brutas.

Fuente: SBS y AFP.



Los depósitos en el departamento de Madre de Dios, cuyo saldo fue de S/. 236 millones, crecieron 7,9 por ciento, respecto a similar mes de 2014. El resultado obedeció a la mayor captación de depósitos de ahorro (13,9 por ciento) y a plazo (5,4 por ciento).

## Depósitos

(Saldos a fin de periodo en millones de nuevos soles)

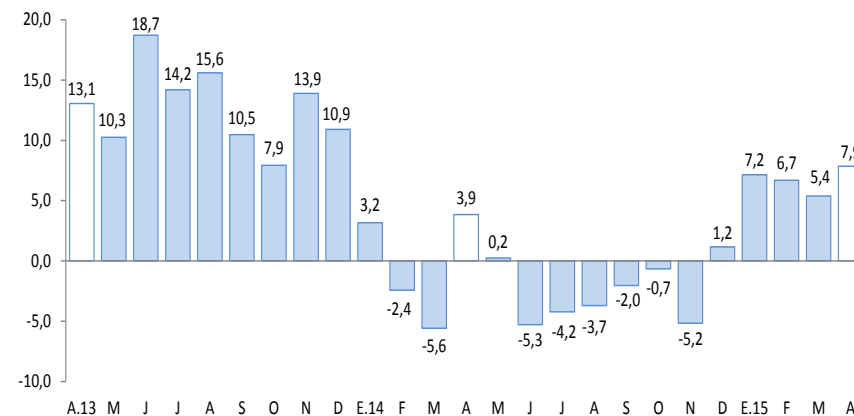
	A ABRIL			
	2014	2015	Estruct. % 2015	Var. Nom. 2015 / 2014
<b>Banco de la Nación</b>	45	51	21,8	15,6
<b>Banca múltiple</b>	98	105	44,3	7,2
<b>Instituciones no bancarias</b>	77	80	33,9	4,2
Cajas Municipales	76	79	33,2	3,5
Financieras	1	2	0,7	56,5
<b>TOTAL</b>	<b>219</b>	<b>236</b>	<b>100,0</b>	<b>7,9</b>
Vista	63	63	26,5	-0,7
Ahorro	108	123	52,1	13,9
Aplazo	48	51	21,4	5,4
En MN	194	209	88,3	7,4
En ME	25	28	11,7	11,0

Fuente: SBS y AFP.

Elaboración: BCRP, Sucursal Cusco. Departamento de Estudios Económicos.

## Evolución de los depósitos

(Var. % real con respecto a similar mes del año anterior)



Fuente: SBS y AFP.

El gasto de capital aumentó 25,7 por ciento, respecto a abril del año 2014. Durante enero – abril de 2015, el gasto de capital se expandió en 19,3 por ciento interanual.

## Gasto de capital 1/ 2/ (En millones de nuevos soles)

	Abril			Enero - Abril		
	2014	2015	Var %real	2 014	2 015	Var %real
Gobierno Nacional	86	115	30,1	90	118	27,2
Gobierno Regional	5	5	-16,3	14	12	-13,1
Gobiernos Locales	2	2	-33,5	5	3	-35,7
<b>Gasto de capital</b>	<b>94</b>	<b>121</b>	<b>25,7</b>	<b>108</b>	<b>133</b>	<b>19,3</b>

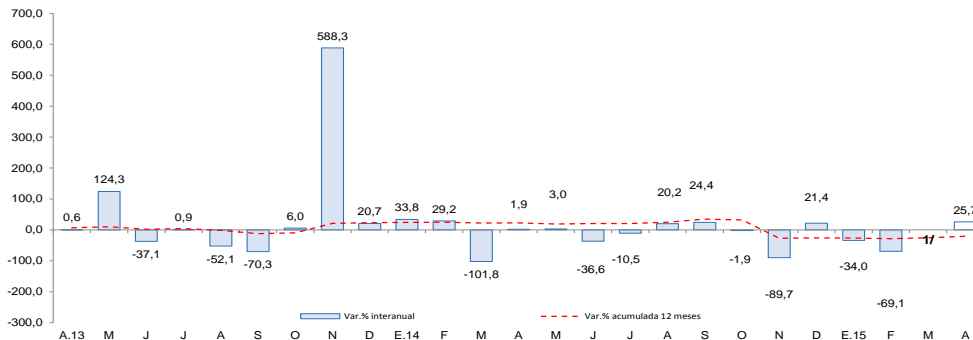
1/ Información actualizada al 30 de abril de 2015.

2/ Comprende el gasto en formación bruta de capital y otros gastos de capital en términos brutos.

Fuente: Ministerio de Economía y Finanzas.

Elaboración: BCRP Sucursal Cusco. Departamento de Estudios Económicos.

## Evolución del gasto de capital (Var.% real con respecto a similar mes del año anterior)

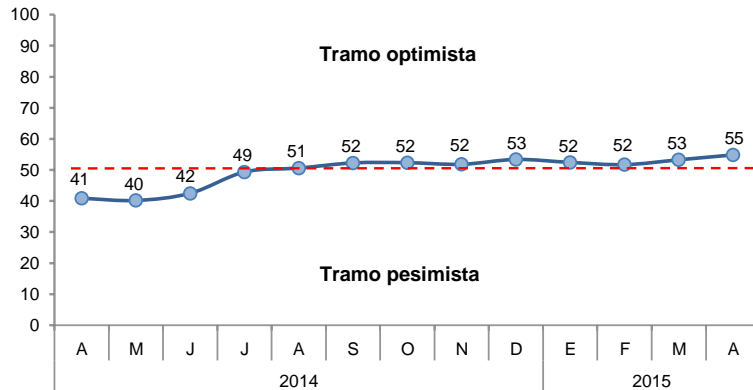


1/ En el mes de marzo de 2015, la variación interanual fue superior a -1000,0 por ciento en valor absoluto.  
Fuente: Ministerio de Economía y Finanzas.

- El **gasto de capital** en Madre de Dios, correspondiente a los tres niveles de gobierno, totalizó en abril S/. 121 millones, 25,7 por ciento más, respecto a similar mes del año 2014, explicado por el mayor gasto del Gobierno Nacional (30,1 por ciento), el cual fue contrarrestado parcialmente por la menor inversión de los Gobiernos Locales y del Gobierno Regional.
- Los **principales proyectos** desarrollados por el **Gobierno Nacional** en abril, fueron:
  - Concesiones viales, específicamente en pago anual por obras IIRSA SUR tramo III (S/. 95,3 millones).
  - Mejoramiento de las capacidades para las intervenciones policiales de interdicción terrestre de la DIVICDIQ DIREJANDRO PNP en los valles del VRAEM y el Huallaga (S/. 18,8 millones).
- Entre los principales proyectos ejecutados por el **Gobierno Regional**, destacan:
  - Ampliación y mejoramiento del servicio educativo de la I.B.R N° 52034 Raúl Vargas Quiroz de la localidad de Alegría, distrito de Las Piedras, provincia de Tambopata (S/. 324,0 miles).
  - Mejoramiento de los servicios educativos de la I.E.I. N° 379 Virgen de la Candelaria distrito de Inambari, provincia de Tambopata (S/. 297,5 miles).
- Por último, en los **Gobiernos Locales**, destacan los siguientes proyectos:
  - Mejoramiento vial del Jr. Pueblo Unido en el AA.HH. Pueblo Unido, distrito de Huepetuhe (S/. 503,0 miles).
  - Mejoramiento vial del pasaje Teresa Gonzales y de la calle José Gálvez del AA.HH Monterrico de la ciudad de Puerto Maldonado, provincia de Tambopata (S/. 307,1 miles).

El Índice de Confianza Empresarial Regional (ICER), en el mes de abril de 2015, se ubicó en 55 puntos, mayor en 14 puntos, frente a similar mes de 2014.

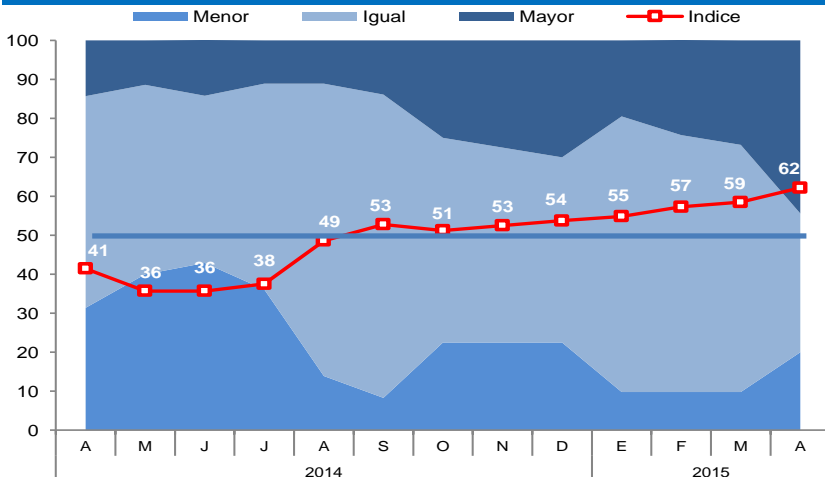
## Índice de Confianza Empresarial Regional (ICER) (Índice de Difusión en puntos)



- Para los próximos tres meses, el índice de expectativas de demanda registró 62 puntos, manteniéndose en el tramo optimista. Las empresas de los sectores servicios, manufactura y comercio esperan tener mayor demanda en los próximos tres meses.
- Con relación a las expectativas de contratación de personal para los próximos tres meses, el índice alcanzó a 57 puntos. Las empresas que esperan contratar más personal, están comprendidas en el sector manufactura.

## Expectativa de Demanda de sus Productos a 3 Meses

Indique su previsión para los próximos tres meses respecto a la demanda de los productos de su empresa.



## Expectativa de Contratación de Personal a 3 Meses

Indique su previsión para los próximos tres meses respecto al número de personal empleado en su empresa.

