



BANCO CENTRAL DE RESERVA DEL PERÚ

**SUCURSAL CUSCO**

**SÍNTESIS ECONÓMICA DE MADRE DE DIOS  
AGOSTO 2013<sup>1</sup>**

**DEPARTAMENTO DE ESTUDIOS ECONÓMICOS**

---

<sup>1</sup> Elaborado por: José Huamán, Dante Madrid y Víctor Chique

# I. ACTIVIDAD PRODUCTIVA Y EMPLEO

## 1.1. Producción

El Indicador de Actividad Económica Regional, en enero - agosto de 2013, mostró un crecimiento de 27,8 por ciento en comparación al mismo periodo de 2012,

principalmente por la expansión de los indicadores asociados a los sectores minería, servicios gubernamentales y, agropecuario.

**CUADRO N° 1**  
**INDICADOR DE ACTIVIDAD ECONÓMICA REGIONAL 1/ 2/**  
(Variación porcentual respecto a similar periodo del año anterior)

Sector	Ponderación 3/	Enero - Agosto
		2013
Agropecuario	8,4	27,5
Pesca	0,1	8,9
Minería	41,0	53,9
Electricidad y Agua	0,5	0,3
Servicios Gubernamentales	8,6	35,0
Servicios Financieros	1,8	23,3
<b>Total</b>	<b>60,4</b>	<b>27,8</b>

1/ Es un indicador parcial de la actividad económica de la región que alcanza una cobertura de 60,4 por ciento del valor agregado bruto de la producción regional según cifras del INEI.

2/ Actualizado con información al 15 de Octubre de 2013.

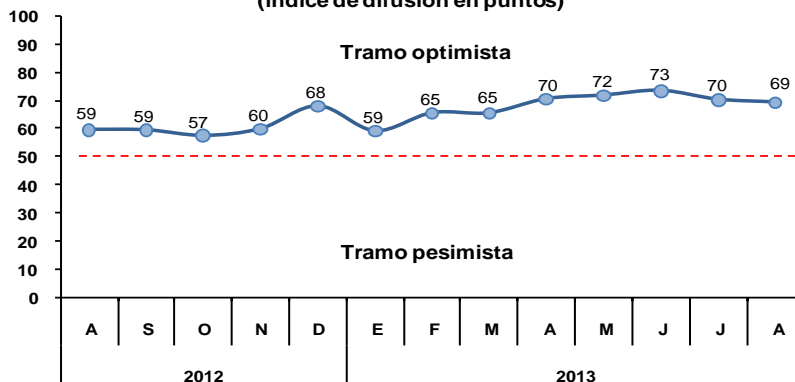
3/ Considera la estructura productiva de la región para el año 2007 según cifras del INEI. En el caso de los servicios financieros se considera como ponderación el promedio nacional para dicho año (1,8 por ciento).

Fuente: MINAGRI - Madre de Dios, PRODUCE, MINEM, ELSE, EMAPAT S.R.L., MEF y SBS.

En lo referente a las expectativas empresariales, medido por el **Índice de Confianza Empresarial Regional (ICER)**, en el mes de agosto de 2013, se ubicó en 69 puntos, siendo menor en 1 punto, respecto

al mes anterior y, superior en 10 puntos en la comparación anual, frente a agosto de 2012. Cabe destacar que el ICER, continúa en el tramo optimista (superior a la barrera neutral de 50 puntos).

**GRÁFICO N° 1**  
**ÍNDICE DE CONFIANZA EMPRESARIAL REGIONAL (ICER)**  
(Índice de difusión en puntos)



Por otro lado, la venta total de vehículos en agosto de 2013 sumó 4 unidades. Durante enero - agosto de 2013, la venta de vehículos

se incrementó a 19 unidades. Este resultado fue explicado por la mayor venta de vehículos ligeros.

**CUADRO N° 2**  
**VENTA DE VEHÍCULOS**  
(Unidades)

	Agosto			Enero - Agosto		
	2012	2013	Var.%	2012	2013	Var.%
Vehículos Ligeros	0	1	--	13	26	100,0
Vehículos Comerciales	0	2	--	4	10	150,0
Vehículos Pesados	0	1	--	1	1	0,0
<b>TOTAL</b>	<b>0</b>	<b>4</b>	<b>--</b>	<b>18</b>	<b>37</b>	<b>105,6</b>

Fuente: ARAPER

En agosto de 2013, el crédito personal aumentó 26,6 por ciento en términos reales, en comparación al mes previo, explicado por el incremento del crédito hipotecario

(63,7 por ciento). En comparación a agosto de 2012, el crédito personal, creció 9,2 por ciento, debido a la expansión del crédito de consumo (10,9 por ciento).

**CUADRO N° 3**  
**CRÉDITO PERSONAL**  
(Variaciones porcentuales reales)

	Ago. 13 / Jul. 13	Ago. 13 / Ago. 12
Crédito de Consumo	23,7	10,9
Crédito Hipotecario	63,7	-5,1
<b>Total</b>	<b>26,6</b>	<b>9,2</b>

Fuente: SBS

Respecto a la **venta de energía eléctrica**, se incrementó el consumo residencial en 8,6 por ciento, y la comercialización de energía

de media tensión en 5,8 por ciento, respecto a agosto de 2012.

### 1.1.1. Producción Agropecuaria

El valor bruto de la producción (VBP) agropecuaria resultó superior en 49,8 por ciento, con relación a agosto de 2012. Lo anterior fue explicado por el incremento de los subsectores agrícola (59,8 por ciento), y pecuario (41,5 por ciento).

El VBP acumulado creció 27,5 por ciento, respecto a enero - agosto de 2012, asociado al crecimiento de los subsectores pecuario (35,6 por ciento) y agrícola (21,6 por ciento).

**CUADRO N° 4**  
**VALOR BRUTO DE LA PRODUCCIÓN AGROPECUARIA**  
(Variaciones porcentuales reales)

	Agosto	Enero - Agosto
	2012 - 2013	2012 - 2013
Subsector Agrícola	59,8	21,6
Subsector Pecuario	41,5	35,6
<b>Sector Agropecuario</b>	<b>49,8</b>	<b>27,5</b>

Preliminar

Fuente: MINAGRI - Madre de Dios

## Producción Agrícola

En el mes de agosto, el incremento del valor bruto de la producción agrícola estuvo asociado principalmente a la mayor producción de papaya (365,0 por ciento) y pasto brachiaria (4,3 por ciento).

Asimismo, durante enero - agosto de 2013, en la expansión del subsector agrícola destacó el aumento productivo de maíz amarillo (38,6 por ciento).

**CUADRO N° 5**  
**PRODUCCIÓN DE PRINCIPALES PRODUCTOS AGRÍCOLAS**  
(Toneladas)

	Agosto			Enero - Agosto		
	2012	2013	Var. %	2012	2013	Var. %
Arroz	0	0	--	5 033	5 768	14,6
Camote	0	1	--	18	18	0,0
Carambola	10	12	20,0	45	92	104,4
Frijol	29	163	462,1	127	275	116,5
Lechuga	0	3	--	0	6	--
Maíz amarillo	25	29	16,0	419	337	-19,6
Naranja	85	613	621,2	9 230	12 796	38,6
Papaya	31	43	38,7	344	384	11,6
Pasto brachiaria	28	35	25,0	566	680	20,1
Piña	180	837	365,0	1 488	4 281	187,7
Plátano	48 133	50 222	4,3	439 748	435 923	-0,9
Tomate	182	116	-36,3	554	565	2,0
Uncucha	1 099	1 533	39,5	9 934	11 528	16,0
Yuca	581	925	59,2	5 470	6 290	15,0
Zapallo	10	36	260,0	52	116	123,1

Fuente: MINAGRI - Madre de Dios

**CUADRO N° 6**  
**PRECIOS EN CHACRA DE PRINCIPALES PRODUCTOS**  
(Nuevos soles por Kg.)

	Agosto		
	2012	2013	Var.%
Arroz	--	--	--
Café	--	2,50	--
Carambola	1,05	1,10	4,8
Frijol	4,35	3,54	-18,6
Lechuga	--	1,00	--
Limón ácido	1,63	1,43	-12,3
Maíz amarillo	1,04	1,08	3,8
Mandarina	0,93	1,02	9,7
Naranja	0,88	0,95	8,0
Papaya	1,01	0,86	-14,9
Pasto brachiaria	0,02	0,02	0,0
Piña	1,06	1,13	1,1
Plátano	0,79	0,81	2,5
Yuca	0,81	0,87	7,4
Zapallo	1,00	1,17	17,0

Preliminar

Fuente: MINAGRI - Madre de Dios

## Siembras

Periodo: Agosto de 2013

La superficie sembrada en Madre de Dios fue de 148 hectáreas, siendo superior en 76,2 por ciento, respecto al área instalada en agosto de 2012.

Los incrementos más significativos correspondieron a las áreas sembradas de papaya y plátano

**CUADRO N° 7**  
**SUPERFICIE SEMBRADA**  
(Hectáreas)

	Agosto		Var. %
	2012	2013	
Araza	0	1	-,-
Arroz	0	0	-,-
Cacao	1	10	900,0
Café	0	2	-,-
Caimito	0	1	-,-
Carambola	0	3	-,-
Coco	0	1	-,-
Cocona	0	4	-,-
Copuazú	0	2	-,-
Maíz amarillo	0	3	-,-
Papaya	2	31	1 450,0
Pasto brachiaria	4	0	-100,0
Piña	0	1	-,-
Plátano	23	37	60,9
Yuca	38	46	21,1
Otros	16	6	-62,5
<b>TOTAL</b>	<b>84</b>	<b>148</b>	<b>76,2</b>

Preliminar

Fuente: MINAGRI - Madre de Dios

## Producción Pecuaria

En cuanto al subsector pecuario, la expansión del VBP, en agosto de 2013, se debió a la mayor producción de carne de ave (84,7 por ciento) y leche (10,6 por ciento).

En el aumento del VBP acumulado, durante enero - agosto de 2013, destacó el incremento productivo de carne de ave (83,0 por ciento) y leche (22,0 por ciento).

**CUADRO N° 8**  
**PRODUCCIÓN PECUARIA**  
(Toneladas)

	Agosto			Enero - Agosto		
	2012	2013	Var.%	2012	2013	Var.%
<b>CARNE</b>						
° Ave	236	436	84,7	1 767	3 234	83,0
° Vacuno	140	148	5,7	1 138	1 078	-5,3
° Ovino	4	4	0,0	33	33	0,0
° Porcino	31	37	19,4	212	216	1,9
<b>HUEVOS</b>	14	14	0,0	108	114	5,6
<b>LECHE</b>	339	375	10,6	2 665	3 250	22,0

Preliminar

Fuente: MINAGRI - Madre de Dios

## 1.1.2. Producción Pesquera

El valor bruto de la producción (VBP) pesquera aumentó 12,7 por ciento, con relación a agosto de 2012, debido principalmente al incremento que mostró la producción de paco y boquichico.

El VBP acumulado, durante enero - agosto de 2013, se expandió en 8,9 por ciento, respecto a similar período de 2012, como resultado de la mayor producción de paco.

**CUADRO N° 9**  
**VALOR BRUTO DE LA PRODUCCIÓN PESQUERA**  
(Variaciones porcentuales reales)

	Agosto	Enero - Agosto
	2012 - 2013	2012 - 2013
Mota	-9,4	-1,2
Yahuarachi	-23,4	13,3
Boquichico	43,3	-20,3
Doncella	-17,4	-6,4
Zúngaro	-31,3	-45,9
Yulilla	4,7	31,5
Gamitana	-51,8	45,6
Paco	52,4	34,7
Puma zúngaro	-51,5	-53,8
Chambira	24,4	-70,2
Otras Especies	-47,1	-27,6
<b>TOTAL</b>	<b>12,7</b>	<b>8,9</b>

Preliminar

Fuente: PRODUCE - Madre de Dios

**CUADRO N° 10**  
**PRODUCCIÓN PESQUERA CONTINENTAL**  
(Kg.)

	Agosto			Enero - Agosto		
	2012	2013	Var.%	2012	2013	Var.%
Mota	9 908	8 972	-9,4	53 967	53 294	-1,2
Yahuarachi	3 770	2 889	-23,4	19 786	22 427	13,3
Boquichico	2 082	2 984	43,3	19 966	15 905	-20,3
Doncella	2 228	1 840	-17,4	14 081	13 176	-6,4
Zúngaro	2 421	1 663	-31,3	17 732	9 596	-45,9
Yulilla	1 524	1 595	4,7	5 548	7 293	31,5
Gamitana	763	368	-51,8	14 155	20 603	45,6
Paco	21 517	32 798	52,4	147 250	198 366	34,7
Puma zúngaro	927	450	-51,5	11 555	5 343	-53,8
Chambira	205	255	24,4	3 825	1 141	-70,2
Otras Especies	4 956	2 623	-47,1	35 858	25 978	-27,6

Preliminar

Fuente: PRODUCE - Madre de Dios

### 1.1.3. Producción Minera

El valor bruto de la producción (VBP) minera, que corresponde únicamente a la producción de oro, aumentó considerablemente, en comparación con agosto de 2012.

En términos acumulados, durante enero - agosto de 2013, el VBP creció 53,9 por ciento, respecto al mismo periodo de 2012.

**CUADRO N° 11**  
**VALOR BRUTO DE LA PRODUCCIÓN MINERA**  
(Variaciones porcentuales reales)

	Agosto		Enero - Agosto	
	2012	2013	2012	2013
Oro (gr.)		1 162,5		53,9
<b>TOTAL</b>		<b>1 162,5</b>		<b>53,9</b>

Preliminar  
Fuente: MINEM.

**CUADRO N° 12**  
**PRODUCCIÓN MINERA**

	Agosto			Enero - Agosto		
	2012	2013	Var.%	2012	2013	Var.%
MINERÍA METÁLICA 1/ Oro (gr.)	235 213	2 969 756	1 162,5	11 379 548	17 507 494	53,9

Preliminar  
1/ Contenido fino  
Fuente: MINEM.

### 1.1.4. Electricidad y Agua

La generación de energía eléctrica, en agosto de 2013, disminuyó 3,2 por ciento, respecto a agosto de 2012. En términos acumulados durante enero - agosto de 2013, la generación mostró una reducción de 3,8 por ciento, respecto al mismo periodo de 2012. Por otra parte, la venta de electricidad creció 8,0 por ciento, en

comparación al mes de agosto de 2012, habiéndose realizado transacciones sólo en el mercado regulado. Del mismo modo, durante enero - agosto de 2013, la comercialización acumulada de energía, se incrementó en 12,3 por ciento, con relación al mismo periodo de 2012.

**CUADRO N° 13**  
**GENERACIÓN Y VENTA DE ENERGÍA ELÉCTRICA**  
( MW. h.)

	Agosto			Enero - Agosto		
	2012	2013	Var.%	2012	2013	Var.%
<b>GENERACIÓN DE ENERGÍA</b>	<b>309</b>	<b>299</b>	<b>-3,2</b>	<b>2 375</b>	<b>2 285</b>	<b>-3,8</b>
ELECTRO SUR ESTE S.A.A.						
• Térmica	309	299	-3,2	2 375	2 285	-3,8
<b>VENTA DE ENERGÍA</b>	<b>4 942</b>	<b>5 337</b>	<b>8,0</b>	<b>36 168</b>	<b>40 626</b>	<b>12,3</b>
MERCADO REGULADO						
Media Tensión	965	1 021	5,8	7 254	8 446	16,4
Baja Tensión	3 977	4 316	8,5	28 914	32 180	11,3
• Alumbrado Público	226	171	-24,3	1 548	1 350	-12,8
• No Residencial	1 085	1 250	15,2	7 779	9 226	18,6
• Residencial	2 666	2 895	8,6	19 587	21 604	10,3

Preliminar  
Fuente: ELSE

La producción de agua potable aumentó 13,0 por ciento, respecto a agosto de 2012. En términos acumulados, durante enero - agosto la producción se incrementó en 21,2 por ciento. Por otro lado, la

facturación fue mayor en 11,8 por ciento con relación a agosto de 2012. Durante enero - agosto de 2013, la facturación fue superior en 10,9 por ciento, en comparación a similar periodo de 2012.

**CUADRO N° 14**  
**PRODUCCIÓN Y FACTURACIÓN DE AGUA POTABLE**  
(M<sup>3</sup>)

	Agosto			Enero - Agosto		
	2012	2013	Var. %	2012	2013	Var. %
PRODUCCIÓN	379 502	428 912	13,0	2 763 632	3 349 255	21,2
FACTURACIÓN	226 201	252 780	11,8	1 771 650	1 964 409	10,9

Preliminar  
Fuente: EMAPAT S.R.L.

### 1.1.5. Turismo

El número de arribos a los establecimientos de hospedaje del departamento de Madre de Dios totalizó 27 658 personas, registrando un incremento de 17,3 por ciento con relación a agosto de 2012.

Asimismo, el número acumulado de arribos durante enero - agosto de 2013 fue de 187 705 personas, resultando superior en 5,2 por ciento, respecto a similar periodo del año anterior.

**CUADRO N° 15**  
**ARRIBOS Y PERNOCTACIONES EN ESTABLECIMIENTOS DE HOSPEDAJE**

	Agosto			Enero - Agosto		
	2012	2013	Var. %	2012	2013	Var. %
<b>TOTAL ARRIBOS</b>	<b>23 586</b>	<b>27 658</b>	<b>17,3</b>	<b>178 430</b>	<b>187 705</b>	<b>5,2</b>
▪ Nacionales	16 710	19 249	15,2	134 287	143 957	7,2
▪ Extranjeros	6 876	8 409	22,3	44 143	43 748	-0,9
<b>TOTAL PERNOCTACIONES</b>	<b>36 394</b>	<b>43 611</b>	<b>19,8</b>	<b>269 225</b>	<b>274 879</b>	<b>2,1</b>
▪ Nacionales	22 657	25 036	10,5	179 491	183 571	2,3
▪ Extranjeros	13 737	18 575	35,2	89 734	91 308	1,8

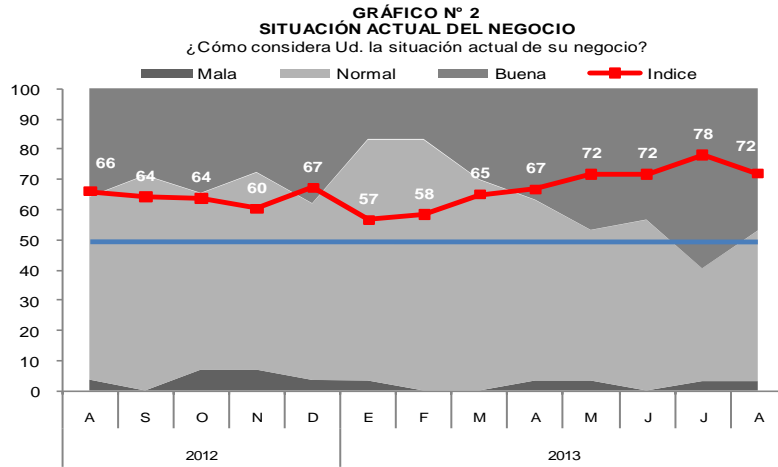
Estimado  
Fuente: MINCETUR



### 1.1.6. Encuesta de percepción regional

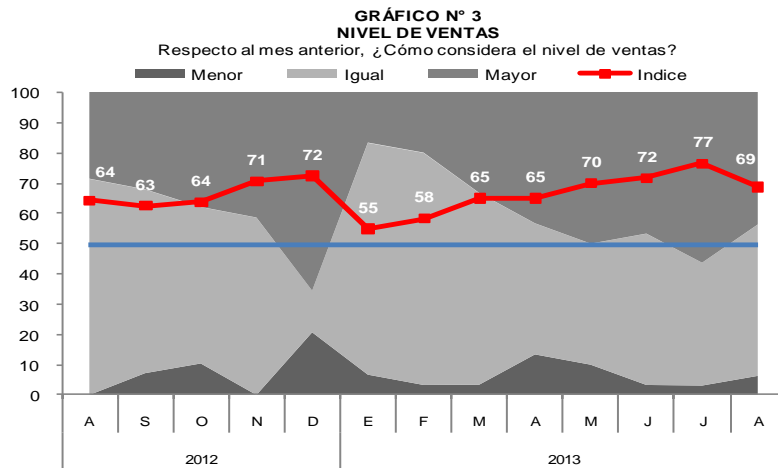
El índice de la situación actual del negocio, registró 72 puntos en el mes de agosto de 2013, predominando las empresas que

presentan una situación del negocio buena o normal, especialmente en los sectores industria y servicios.



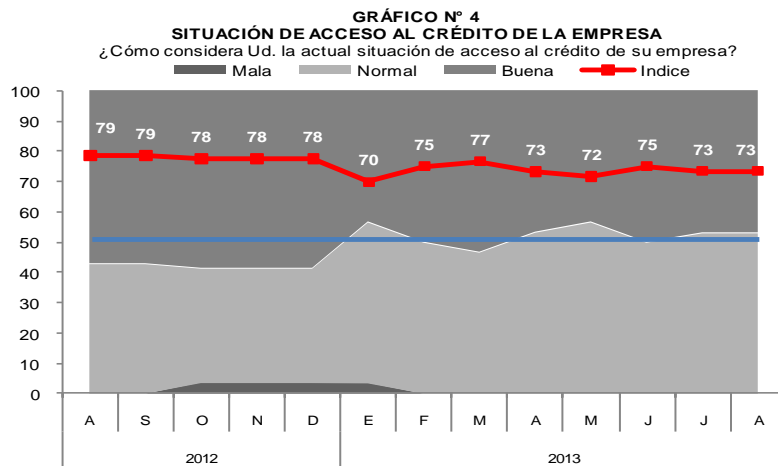
En lo que respecta a las ventas, el índice se ubicó en 69 puntos, permaneciendo en la zona donde las ventas aumentaron. El mejor

desempeño en las ventas se observó entre las empresas de los sectores servicios, industria y comercio.



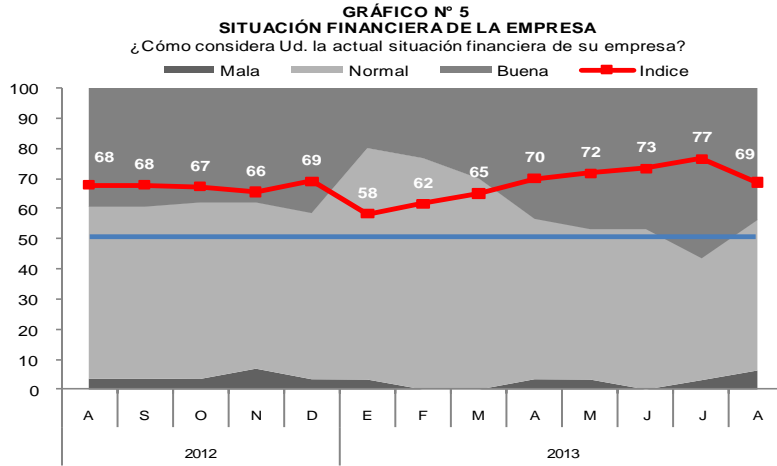
El índice de acceso al crédito se ubicó en el tramo positivo, alcanzando los 73 puntos. Los sectores de industria y servicios

concentran el mayor porcentaje de las empresas que reportan no tener problemas con el acceso al crédito.



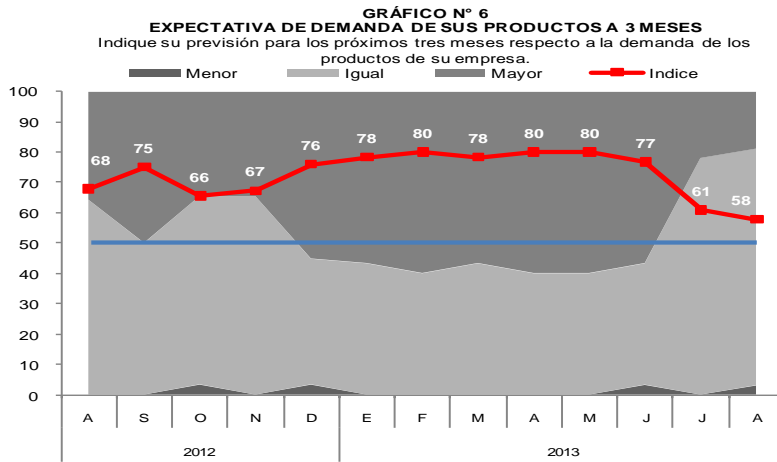
El índice de situación financiera de la empresa registró un nivel de 69 puntos, donde destacan las empresas encuestadas de

los sectores servicios e industria, que calificaron su situación financiera como buena o normal.



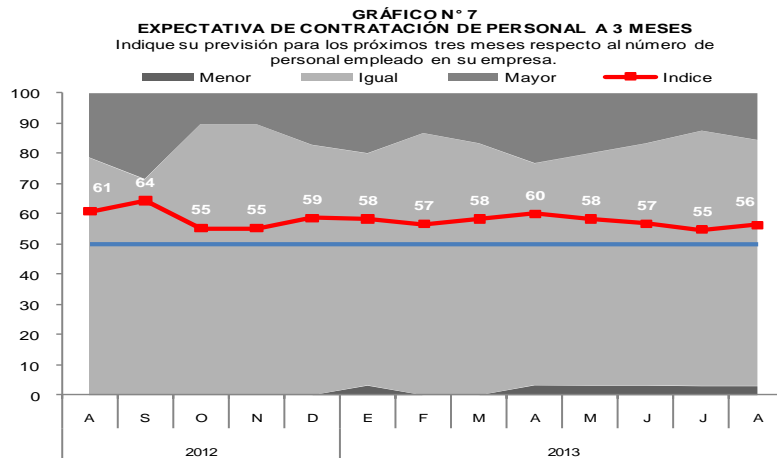
Para los próximos tres meses, el índice de expectativas de la demanda de las empresas registró 58 puntos, manteniéndose en el tramo optimista. Entre las empresas que

señalaron que esperan tener una mayor demanda destacan las comprendidas en servicios e industria.



Con relación a las expectativas de contratación de personal en los próximos tres meses, el índice se ubicó en 56 puntos. Entre las empresas que esperan incrementar

personal en los próximos meses, destacan las comprendidas en los sectores de industria y comercio.



## 1.2. Aspectos Laborales

### 1.2.1. Número de Afiliados Activos por AFP

El número total de afiliados activos por AFP aumentó 1,0 por ciento respecto a julio de 2013, debido principalmente a la mayor afiliación en la AFP Integra (46,3 por ciento). En comparación a agosto de

2012, el número de afiliados creció 7,5 por ciento, destacando el dinamismo de las AFP Integra (46,6 por ciento) y Profuturo (19,8 por ciento).

**CUADRO N° 16**  
**NÚMERO DE AFILIADOS ACTIVOS SEGÚN AFP**

	2012	2013		Var. % Agosto 2012 - 2013
	Agosto	Julio	Agosto	
Horizonte	2 307	2 409	--	-100,0
Integra	2 642	2 648	3 874	46,6
Prima	3 821	4 657	4 653	21,8
Profuturo	5 920	5 911	7 091	19,8
Habitat	--	9	167	--
<b>TOTAL SPP</b>	<b>14 690</b>	<b>15 634</b>	<b>15 785</b>	<b>7,5</b>

Fuente: SBS y AFPs.

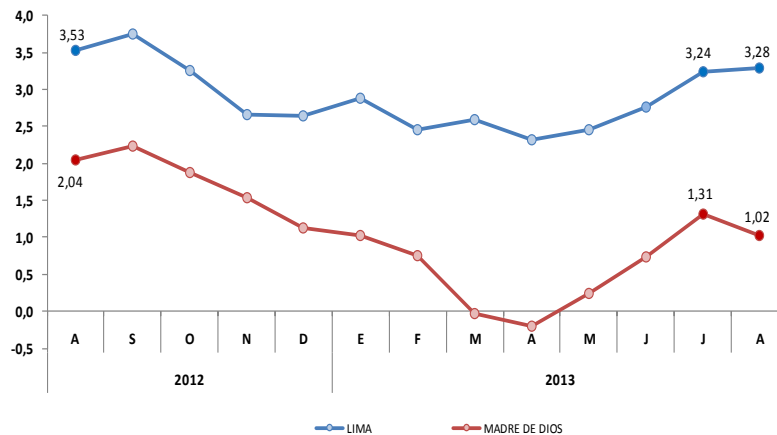
## II. INFLACIÓN

### 2.1 Inflación

En agosto, el Índice de Precios al Consumidor (IPC) en la ciudad de Puerto Maldonado registró un crecimiento de 0,21

por ciento, en comparación al mes anterior, dando lugar a una variación anual de 1,02 por ciento.

**GRÁFICO N° 8**  
**CIUDAD PUERTO MALDONADO: INFLACIÓN ANUALIZADA DE LOS ÚLTIMOS DOCE MESES**  
(Variación Porcentual)



Fuente: INEI

La variación positiva del IPC se explicó, principalmente por el incremento de precios de los grupos de consumo:

Transportes y Comunicaciones (0,73 por ciento) y, Alimentos y Bebidas (0,28 por ciento).

**CUADRO N° 17**  
**CIUDAD DE PUERTO MALDONADO: INFLACIÓN POR GRANDES GRUPOS DE CONSUMO**  
**AGOSTO 2013**

	Ponderación	Variación porcentual		
		Mensual	Acumulado 1/	Anualizado 2/
<b>Índice General</b>	<b>100,00</b>	<b>0,21</b>	<b>0,94</b>	<b>1,02</b>
Alimentos y Bebidas	48,75	0,28	1,03	1,62
Vestido y Calzado	6,84	-0,04	-0,16	0,67
Alquiler de Vivienda, Combustible y Electricidad	6,68	0,17	3,22	3,20
Muebles, Enseres y Mantenimiento de la Vivienda	5,52	-0,20	0,26	-0,58
Cuidados y Conservación de la Salud	2,79	-0,03	0,68	2,67
Transportes y Comunicaciones	13,66	0,73	0,54	-2,30
Esparcimiento, Diversión, Servicios Culturales y de Enseñanza	9,44	-0,10	0,90	1,27
Otros Bienes y Servicios	6,31	-0,15	0,71	1,39

1/ A Agosto 2013

2/ Últimos 12 meses.

Fuente: INEI

### III. SECTOR EXTERNO

#### 3.1 Exportaciones

Las exportaciones efectuadas en agosto de 2013, totalizaron US\$ 12,5 millones, registrando una disminución en 4,3 por ciento, con respecto a agosto de 2012, debido principalmente a la menor exportación de productos mineros (-17,5 por ciento).

Las exportaciones acumuladas durante enero - agosto de 2013 representaron US\$ 86,8 millones, incrementándose en 161,8 por ciento en comparación a similar periodo de 2012, explicado por los mayores envíos de productos mineros (179,1 por ciento).

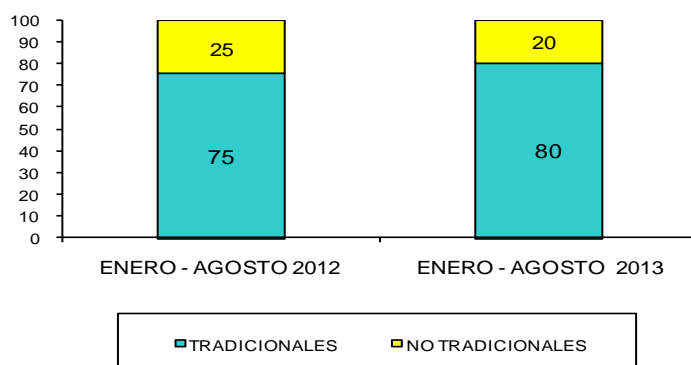
**CUADRO N° 18**  
**EXPORTACIONES SEGÚN GRUPOS DE PRODUCTOS**  
(Valor FOB en miles de US dólares)

	Agosto			Enero - Agosto		
	2012	2013	Var. %	2012	2013	Var. %
<b>PRODUCTOS TRADICIONALES</b>	<b>10 675</b>	<b>8 802</b>	<b>-17,5</b>	<b>24 936</b>	<b>69 617</b>	<b>179,2</b>
Agrícolas	0	0	--	0	14	--
Mineros	10 675	8 802	-17,5	24 936	69 603	179,1
<b>PRODUCTOS NO TRADICIONALES</b>	<b>2 385</b>	<b>3 699</b>	<b>55,1</b>	<b>8 222</b>	<b>17 193</b>	<b>109,1</b>
Agropecuarios	1 508	1 691	12,1	6 189	9 350	51,1
Maderas, papeles, y sus manufacturas	877	2 008	129,0	2 033	7 818	284,6
Minería no metálica	0	0	--	0	18	--
Metal mecánicos	0	0	--	0	7	--
<b>TOTAL</b>	<b>13 060</b>	<b>12 501</b>	<b>-4,3</b>	<b>33 158</b>	<b>86 810</b>	<b>161,8</b>

Preliminar

Fuente: SUNAT

**GRÁFICO N° 9  
ESTRUCTURA DE LAS EXPORTACIONES  
POR GRUPOS DE PRODUCTOS**



### 3.2 Importaciones

El valor FOB de las importaciones, tramitadas por la Aduana de Puerto Maldonado, totalizó US\$ 638,0 mil, registrando un incremento de 74,8 por ciento, respecto a agosto de 2012. Esta variación se debió principalmente a la mayor importación de bienes de capital para la agricultura.

Durante enero - agosto de 2013, las importaciones subieron a US\$ 7,2 millones, mostrando una expansión de 103,2 por ciento, respecto a similar periodo de 2012. Este resultado fue explicado especialmente por las mayores importaciones de materiales de construcción y bienes de consumo no duradero.

**CUADRO N° 19  
IMPORTACIONES SEGÚN USO O DESTINO ECONÓMICO**  
(Valor FOB en miles de US dólares)

	Agosto			Enero - Agosto		
	2012	2013	Var.%	2012	2013	Var.%
<b>BIENES DE CONSUMO</b>	<b>141</b>	<b>181</b>	<b>28,4</b>	<b>1 892</b>	<b>3 527</b>	<b>86,4</b>
° No Duradero	139	181	30,2	1 851	3 460	86,9
° Duradero	2	0	-100,0	41	67	63,4
<b>INSUMOS</b>	<b>81</b>	<b>91</b>	<b>12,3</b>	<b>711</b>	<b>636</b>	<b>-10,5</b>
° Combustible, Lubricantes y Conexos	2	0	-100,0	5	0	-100,0
° Materias Primas y Prod. Interm. para la Agricultura	0	0	--	0	0	--
° Materias Primas y Prod. Interm. para la Industria	79	91	15,2	706	636	-9,9
<b>BIENES DE CAPITAL</b>	<b>143</b>	<b>366</b>	<b>155,9</b>	<b>926</b>	<b>3 008</b>	<b>224,8</b>
° Materiales de Construcción	80	157	96,3	694	1 591	129,3
° Bienes de Capital para la Agricultura	0	116	--	0	186	--
° Bienes de Capital para la industria	16	93	481,3	71	259	264,8
° Equipo de Transporte	47	0	-100,0	161	972	503,7
<b>TOTAL</b>	<b>365</b>	<b>638</b>	<b>74,8</b>	<b>3 529</b>	<b>7 171</b>	<b>103,2</b>

Preliminar

Fuente: SUNAT

## IV. FINANZAS PÚBLICAS

### 4.1. Ingresos Recaudados por la SUNAT

La recaudación de la SUNAT, en Madre de Dios, totalizó S/. 5,7 millones, aumentando en 14,9 por ciento, en términos reales, respecto a lo captado en agosto de 2012. La recaudación del Impuesto a la Renta, aumentó a S/. 3,9 millones, resultando 0,6 por ciento superior, en términos reales, con relación a similar mes del año previo. Este resultado se explicó principalmente por los mayores ingresos provenientes de Regularización y Tercera Categoría (rentas empresariales), siendo superiores en 64,1 y

10,0 por ciento, respectivamente, en términos reales, en comparación a agosto de 2012. Los ingresos captados mediante el I.G.V. totalizaron S/. 1,1 millones, siendo 110,3 por ciento mayor, en términos reales, con relación a agosto de 2012. En términos acumulados, el ingreso recaudado en enero - agosto de 2013, sumó S/. 44,4 millones, con un incremento en términos reales, de 24,4 por ciento, respecto a similar periodo de 2012, explicado principalmente por el aumento recaudatorio del Impuesto a la Renta.

**CUADRO N° 20**  
**INGRESOS RECAUDADOS EN MADRE DE DIOS**  
(En Miles de Nuevos Soles)

	Agosto			Enero - Agosto		
	2012	2013	Var. % 1/	2012	2013	Var. % 1/
1. Impuesto a la Renta	3 727	3 874	0,6	25 817	32 879	24,0
2. Impuestos a la Producción y al Consumo	506	1 084	107,4	4 068	5 582	33,3
- I.G.V.	499	1 084	110,3	4 006	5 547	34,5
° Operaciones Internas	407	507	20,6	3 356	4 012	16,3
° Operaciones Externas	92	577	507,3	650	1 535	128,2
- I.S.C.	7	0	-100,0	62	35	-45,2
3. Impuesto a la Importación	12	0	-100,0	322	453	37,2
4. Otros Ingresos Tributarios	572	757	28,1	4 554	5 496	17,5
<b>TOTAL</b>	<b>4 817</b>	<b>5 715</b>	<b>14,9</b>	<b>34 761</b>	<b>44 410</b>	<b>24,4</b>

1/ Variación en términos reales  
Fuente: SUNAT

### 4.2. Gobierno Regional

Los desembolsos del Gobierno Regional de Madre de Dios sumaron S/. 20,3 millones, aumentando en 0,5 por ciento, en términos reales, frente a agosto de 2012. Este resultado estuvo asociado principalmente al incremento del gasto en personal y obligaciones sociales.

La ejecución presupuestal, durante enero - agosto de 2013, totalizó S/. 162,6 millones, aumentando 17,8 por ciento, en términos reales, respecto al mismo periodo de 2012, debido principalmente a las mayores donaciones y transferencias.

**CUADRO N° 21**  
**GASTOS DEL GOBIERNO REGIONAL, SEGÚN GRUPOS DE GASTO**  
(Miles de nuevos soles)

	Agosto			Enero - Agosto		
	2012	2013	Var.% 1/	2012	2013	Var.% 1/
<b>GASTOS CORRIENTES</b>	<b>9 998</b>	<b>11 152</b>	<b>8,0</b>	<b>78 166</b>	<b>85 061</b>	<b>5,8</b>
o Personal y Obligaciones Sociales	5 794	6 833	14,2	49 837	54 668	6,7
o Pensiones y Otras Prestaciones Sociales	361	365	-2,1	3 104	3 157	-1,0
o Bienes y Servicios	3 794	3 730	-4,8	24 344	25 795	3,1
o Otros Gastos Corrientes	49	224	342,6	881	1 441	58,6
<b>GASTOS DE CAPITAL</b>	<b>9 525</b>	<b>9 116</b>	<b>-7,3</b>	<b>56 099</b>	<b>77 493</b>	<b>34,4</b>
o Adquisición de Activos no Financieros	9 525	9 116	-7,3	56 099	64 993	12,8
o Donaciones y Transferencias	0	0	--	0	12 500	--
<b>TOTAL</b>	<b>19 523</b>	<b>20 268</b>	<b>0,5</b>	<b>134 265</b>	<b>162 554</b>	<b>17,8</b>

Preliminar

1/ Variación en términos reales.  
Fuente: MEF

**CUADRO N° 22**  
**GASTOS DEL GOBIERNO REGIONAL, SEGÚN FUENTES DE FINANCIAMIENTO**  
(Miles de nuevos soles)

	Agosto			Enero - Agosto		
	2012	2013	Var.% 1/	2012	2013	Var.% 1/
Recursos Ordinarios	18 108	18 868	0,9	126 751	154 760	18,8
Recursos Directamente Recaudados	837	768	-11,2	4 197	4 708	9,1
Donaciones y Transferencias	157	434	167,7	1 175	1 363	12,6
Canon y Sobrecanon	421	198	-54,5	2 142	1 723	-21,6
<b>TOTAL</b>	<b>19 523</b>	<b>20 268</b>	<b>0,5</b>	<b>134 265</b>	<b>162 554</b>	<b>17,8</b>

Preliminar

1/ Variación en términos reales.

Fuente: MEF

### 4.3. Gobiernos Locales

El gasto de los Gobiernos Locales totalizó S/. 4,1 millones, siendo mayor en 0,5 por ciento, en términos reales, frente a agosto de 2012. Durante enero - agosto de 2013, el gasto acumuló un total de S/. 38,1 millones,

incrementándose en 29,9 por ciento, con respecto a igual periodo del año previo. Los gastos de capital y corrientes aumentaron en 64,8 y 9,2 por ciento, en términos reales, respectivamente.

**CUADRO N° 23**  
**GASTOS DE GOBIERNOS LOCALES SEGÚN GRUPOS DE GASTO**  
(Miles de nuevos soles)

	Agosto			Enero - Agosto		
	2012	2013	Var.% 1/	2012	2013	Var.% 1/
<b>GASTOS CORRIENTES</b>	<b>2 523</b>	<b>2 532</b>	<b>-2,8</b>	<b>19 060</b>	<b>21 384</b>	<b>9,2</b>
o Personal y obligaciones sociales	789	830	1,9	7 087	7 927	8,8
o Pensiones y otras prestaciones sociales	267	228	-17,3	1 092	999	-11,1
o Bienes y servicios	1 407	1 470	1,2	10 509	12 337	14,3
o Donaciones y transferencias	40	0	-100,0	225	85	-63,4
o Otros gastos	20	4	-80,6	147	36	-76,3
<b>GASTOS DE CAPITAL</b>	<b>1 430</b>	<b>1 605</b>	<b>8,7</b>	<b>9 154</b>	<b>15 504</b>	<b>64,8</b>
o Adquisición de activos no financieros	1 430	1 604	8,6	9 154	15 459	64,3
o Otros gastos	0	1	--	0	45	--
<b>SERVICIO DE LA DEUDA PÚBLICA</b>	<b>31</b>	<b>0</b>	<b>-100,0</b>	<b>282</b>	<b>1 164</b>	<b>302,4</b>
<b>TOTAL</b>	<b>3 984</b>	<b>4 137</b>	<b>0,5</b>	<b>28 496</b>	<b>38 052</b>	<b>29,9</b>

Preliminar

1/ Variación en términos reales.

Fuente: MEF

**CUADRO N° 24**  
**GASTOS DE GOBIERNOS LOCALES SEGÚN FUENTE DE FINANCIAMIENTO**  
(Miles de nuevos soles)

	Agosto			Enero - Agosto		
	2012	2013	Var.% 1/	2012	2013	Var.% 1/
Recursos ordinarios	276	207	-27,4	1 570	1 278	-20,9
Fondo de compensación municipal	1 681	2 124	22,3	15 084	18 193	17,3
Impuestos municipales	541	177	-68,3	2 372	3 395	39,4
Recursos directamente recaudados	673	1 116	60,6	6 982	6 997	-2,5
Donaciones y transferencias	219	181	-20,0	854	2 591	194,3
Canon y sobrecanon, regalías, rentas y participaciones	594	332	-45,9	1 634	1 594	-5,1
Recursos por operaciones oficiales de crédito	0	0	--	0	4 004	--
<b>TOTAL</b>	<b>3 984</b>	<b>4 137</b>	<b>0,5</b>	<b>28 496</b>	<b>38 052</b>	<b>29,9</b>

Preliminar

1/ Variación en términos reales.

Fuente: MEF

#### 4.4. Inversión Pública

La inversión pública en Madre de Dios, correspondiente a los tres niveles de gobierno, totalizó S/. 11,6 millones, con una disminución en términos reales, de 52,0 por ciento, respecto a agosto del año previo.

La mayor participación en la inversión pública correspondió al Gobierno Regional, con 78,6 por ciento, seguido por los Gobiernos Locales, con 13,8 por ciento y, el Gobierno Nacional con 7,6 por ciento. El Gobierno Nacional y el Gobierno Regional disminuyeron su inversión en 93,1 y 7,3 por ciento, en términos reales, respectivamente.

En tanto, los Gobiernos Locales aumentaron su inversión en 8,6 por ciento, en términos reales.

Durante enero - agosto de 2013, la inversión pública acumuló un total de S/. 170,1 millones, con una disminución de 14,2 por ciento en términos reales, respecto a similar periodo del año previo, debido a la menor inversión del Gobierno Nacional en 31,7 por ciento, en términos reales. En contraposición, los Gobiernos Locales y el Gobierno Regional registraron un incremento de 64,3 y 12,8 por ciento, en términos reales, respectivamente.

**CUADRO N° 25**  
**MADRE DE DIOS: INVERSIÓN PÚBLICA POR NIVELES DE GOBIERNO 1/**  
(Miles de nuevos soles)

	Agosto			Enero - Agosto		
	2012	2013	Var.% 2/	2012	2013	Var.% 2/
Gobierno Nacional	12 471	883	-93,1	128 224	89 640	-31,7
Gobierno Regional	9 525	9 116	-7,3	56 099	64 993	12,8
Gobiernos Locales	1 430	1 604	8,6	9 154	15 459	64,3
<b>TOTAL</b>	<b>23 426</b>	<b>11 603</b>	<b>-52,0</b>	<b>193 477</b>	<b>170 092</b>	<b>-14,2</b>

Preliminar

1/ Adquisición de Activos No Financieros

2/ Variación en términos reales

Fuente: MEF

## V. MONEDA Y CRÉDITO

### 5.1. Depósitos en el Sistema Financiero

Al finalizar agosto de 2013, el saldo de depósitos en el sistema financiero totalizó S/. 184,6 millones, disminuyendo en 0,7 por ciento, en términos reales, respecto al mes anterior, explicado principalmente por la menor captación de las instituciones microfinancieras no bancarias (-0,7 por ciento). Con relación a agosto de 2012, el saldo de depósitos creció 8,5 por ciento en

términos reales, debido principalmente al aumento de las captaciones correspondientes a las empresas bancarias (12,3 por ciento) y las instituciones microfinancieras no bancarias (4,0 por ciento). Asimismo, la liquidez en moneda extranjera y nacional registró aumentos en términos reales de 16,4 y 7,4 por ciento, respectivamente.



**CUADRO N° 26**  
**DEPÓSITOS EN EL SISTEMA FINANCIERO**  
(Saldo en miles de nuevos soles)

	2012		2013	Var. % real Agosto 2012 - 13
	Agosto	Julio	Agosto	
Empresas Bancarias	87 483	101 525	101 424	12,3
Instituciones Microfinancieras no Bancarias	76 144	81 951	81 801	4,0
° Cajas Municipales	75 598	81 951	81 801	4,8
° Cajas Rurales	546	0	0	-100,0
Empresas Financieras	1 106	1 392	1 420	24,3
<b>TOTAL SISTEMA FINANCIERO</b>	<b>164 733</b>	<b>184 868</b>	<b>184 645</b>	<b>8,5</b>
TOTAL M/N	144 549	158 334	160 373	7,4
TOTAL M/E	20 184	26 534	24 272	16,4

Fuente: SBS

**CUADRO N° 27**  
**PARTICIPACIÓN EN LOS DEPÓSITOS**  
(En %)

	Agosto 2013		
	Miles de S/.	Participación %	Acumulado
Banco de Crédito	47 198	25,6	25,6
Caja Municipal Tacna	39 330	21,3	46,9
Interbank	28 716	15,6	62,5
Caja Municipal Arequipa	24 457	13,2	75,7
BBVA Continental	20 491	11,1	86,8
Caja Municipal Cusco	18 014	9,8	96,6
Mibanco	4 791	2,6	99,2
CrediScotia Financiera	966	0,5	99,7
Financiera Confianza	454	0,2	99,9
Banco Azteca	228	0,1	100,0
<b>TOTAL SISTEMA FINANCIERO</b>	<b>184 645</b>	<b>100,0</b>	

Fuente: SBS y AFPs.

Los depósitos a la vista, a plazo y de ahorro, crecieron en 36,3; 4,6; y 1,0 por ciento, en términos reales, respectivamente, con relación a agosto de 2012. El saldo de depósitos de ahorro alcanzó a representar el

51,3 por ciento del total de obligaciones del sistema financiero, seguido por los depósitos a plazo con 25,2 por ciento y los depósitos a la vista con 23,5 por ciento.

**CUADRO N° 28**  
**DEPÓSITOS EN EL SISTEMA FINANCIERO SEGÚN TIPO**  
(Saldo en miles de nuevos soles)

	Var. % real	Participación (%)
	Ago.13/Ago.12	Agosto 2013
Depósitos a la Vista	36,3	23,5
Depósitos de Ahorro	1,0	51,3
Depósitos a Plazo	4,6	25,2
<b>TOTAL</b>	<b>8,5</b>	<b>100,0</b>

Fuente: SBS y AFPs.

## 5.2. Créditos del Sistema Financiero

Al concluir agosto de 2013, el saldo de colocaciones del sistema financiero totalizó S/. 481,0 millones, aumentando en 0,3 por ciento, en términos reales, respecto al mes anterior, debido principalmente al mayor dinamismo de las empresas financieras (1,2 por ciento) y las instituciones microfinancieras no bancarias (0,2 por ciento). En comparación a agosto de 2012, las colocaciones tuvieron un incremento en términos reales de 4,5 por ciento, por los

mayores créditos de las empresas financieras (32,3 por ciento), las instituciones microfinancieras no bancarias (2,8 por ciento) y las empresas bancarias (1,4 por ciento). En el mismo periodo, el saldo de créditos en moneda nacional creció 5,2 por ciento, mientras que las colocaciones en moneda extranjera disminuyeron en 12,1 por ciento, en términos reales, respectivamente.

**CUADRO N° 29**  
**CRÉDITOS DEL SISTEMA FINANCIERO**  
**(Saldo en miles de nuevos soles)**

	2012	2013		Var. % real Agosto 2012 - 13
	Agosto	Julio	Agosto	
Empresas Bancarias	124 251	129 863	130 172	1,4
Instituciones Microfinancieras no Bancarias	286 900	302 199	304 559	2,8
° Cajas Municipales	282 398	302 199	304 559	4,4
° Cajas Rurales	4 502	0	0	-100,0
° Edpymes	0	0	0	--
Empresas Financieras	23 242	31 228	31 759	32,3
Entidades Estatales	11 293	13 677	14 476	24,1
° Banco de la Nación	11 293	13 677	14 476	24,1
<b>TOTAL SISTEMA FINANCIERO</b>	<b>445 686</b>	<b>476 967</b>	<b>480 966</b>	<b>4,5</b>
TOTAL M/N	428 083	461 641	464 990	5,2
TOTAL M/E	17 603	15 326	15 976	-12,1

Fuente: SBS y AFPs.

**CUADRO N° 30**  
**PARTICIPACIÓN EN LOS CRÉDITOS**  
**(En %)**

	Agosto 2013		
	Miles de S/.	Participación %	Acumulado
Caja Municipal Tacna	131 514	27,5	27,5
Caja Municipal Arequipa	101 031	21,0	48,5
Caja Municipal Cusco	72 014	15,0	63,5
Banco de Crédito	48 334	10,0	73,5
Mibanco	42 997	8,9	82,4
INTERBANK	25 710	5,3	87,7
CrediScotia Financiera	22 037	4,6	92,3
Banco de la Nación	14 476	3,0	95,3
BBVA Continental	11 937	2,5	97,8
Financiera Confianza	5 338	1,1	98,9
Financiera EFECTIVA	4 384	0,9	99,8
Banco Azteca	1 194	0,2	100,0
<b>TOTAL SISTEMA FINANCIERO</b>	<b>480 966</b>	<b>100,0</b>	

1/ Estimado.

Fuente: SBS y AFPs.

En el mes de agosto 2013, el mayor incremento de los saldos según tipo fue mostrado por los créditos a las pequeñas empresas (4,9 por ciento). En cuanto a las

participaciones en los créditos, las pequeñas empresas representaron el 43,1 por ciento, y los créditos para microempresas el 22,5 por ciento.

**CUADRO N ° 31**  
**CRÉDITOS EN EL SISTEMA FINANCIERO SEGÚN TIPO**

Créditos Directos	Var.% real	Participación (%)
	Ago.13/ Ago .12	Agosto 2013
Actividades Empresariales	5,0	74,0
Corporativo	-100,0	0,0
Grandes empresas	-25,1	0,2
Medianas empresas	30,9	8,4
Pequeñas empresas	4,9	43,1
Microempresas	-1,6	22,5
Consumo	10,9	23,6
Hipotecario	-5,1	2,4

Fuente: SBS y AFPs.

## **VI. INFORMACIÓN ESTADÍSTICA MENSUAL**

ANEXO 1  
MADRE DE DIOS: SIEMBRAS POR CAMPAÑA  
(Hectáreas)

	2012					2013							
	Ago.	Set.	Oct.	Nov.	Dic.	Ene.	Feb.	Mar.	Abr.	May.	Jun.	Jul.	Ago.
Achiote	0	3	0	0	0	0	0	0	0	0	0	0	0
Arazá	0	1	0	0	0	0	0	0	0	0	0	0	1
Arroz	0	823	1 844	514	24	0	0	0	0	14	0	0	0
Cacao	1	69	5	20	45	9	16	58	3	87	2	25	10
Café	0	2	0	0	0	0	0	0	0	2	1	0	2
Caigua	1	1	0	0	0	0	0	0	0	1	0	0	0
Caimito	0	0	0	0	0	0	0	0	0	0	0	0	1
Camote	5	12	2	4	2	2	4	8	1	4	8	1	2
Caña de azúcar	0	0	2	0	0	0	1	0	0	0	1	0	0
Carambola	0	1	0	0	0	0	0	1	0	0	0	0	3
Cocona	0	7	0	0	0	2	3	4	2	2	1	0	4
Coco	0	1	0	0	0	0	0	0	0	0	0	0	1
Coll o Repollo	1	0	0	0	0	0	0	0	0	2	1	0	0
Copuazú	0	29	2	2	2	0	2	8	0	10	1	0	2
Frijol	0	2	0	0	0	0	0	15	130	194	17	0	0
Lechuga	0	0	0	0	0	0	0	0	2	2	0	0	0
Lima	1	2	1	0	0	0	0	1	0	0	0	0	1
Limón ácido	1	7	1	0	0	0	0	0	0	0	0	0	0
Maíz amarillo	0	1 565	2 949	499	10	0	0	6	179	310	0	0	3
Maíz choclo	0	0	30	0	0	0	0	0	0	0	0	0	0
Mandarina	0	3	2	2	0	0	0	1	0	0	0	0	0
Mango	0	0	0	0	0	0	0	0	0	0	0	0	0
Maní Fruta	0	0	0	0	0	0	0	0	0	0	0	0	0
Marañón	0	1	1	0	0	0	0	0	0	0	0	0	0
Naranja	0	9	9	4	0	0	0	0	0	0	0	0	0
Palta	2	2	1	0	0	0	0	0	0	0	0	0	0
Papaya	2	143	17	24	2	19	33	0	28	26	15	11	31
Pasto brachiaria	4	106	165	165	10	0	0	48	110	0	0	0	0
Pasto torourco	0	0	0	0	0	0	0	0	0	0	0	0	0
Pasto yarahua	0	0	0	0	0	0	0	0	0	0	0	0	0
Pepinillo	1	2	0	0	0	1	1	0	2	2	0	0	0
Pijuayo	0	3	0	2	0	0	0	1	0	0	0	0	0
Pimienta	0	0	0	0	0	0	0	0	0	0	0	0	0
Piña	0	28	6	0	3	0	2	7	1	5	6	2	1
Plátano	23	56	22	23	20	31	23	80	91	21	59	83	37
Rábano	0	0	0	0	0	0	0	0	0	0	0	0	0
Sandía	0	0	0	0	0	0	0	0	3	6	0	0	0
Soya	0	0	0	0	0	0	0	0	0	0	0	0	0
Tomate	0	1	0	0	0	0	0	0	2	2	0	0	0
Uncucha	3	15	9	16	7	6	7	9	6	6	2	2	3
Yuca	38	138	82	78	54	73	38	39	68	66	32	38	46
Zapallo	1	5	1	0	0	0	2	0	1	1	0	0	0
<b>Total</b>	<b>84</b>	<b>3 037</b>	<b>5 151</b>	<b>1 353</b>	<b>179</b>	<b>143</b>	<b>132</b>	<b>286</b>	<b>629</b>	<b>763</b>	<b>146</b>	<b>162</b>	<b>148</b>

Preliminar

Fuente: MINAGRI - Madre de Dios

ANEXO 2  
MADRE DE DIOS: PRODUCCIÓN AGROPECUARIA  
(Toneladas)

	2012					2013							
	Ago.	Set.	Oct.	Nov.	Dic.	Ene.	Feb.	Mar.	Abr.	May.	Jun.	Jul.	Ago.
<b>AGRÍCOLA</b>													
Achiote	1	1	2	2	0	0	0	0	0	1	0	0	1
Arazá	6	16	24	25	23	5	10	6	6	2	2	3	1
Arroz	0	47	0	0	0	1 167	1 882	2 225	494	0	0	0	0
Cacao	5	6	1	0	0	1	14	11	14	17	10	4	3
Café	0	0	0	0	0	0	0	0	4	6	5	2	1
Caigua	0	0	3	3	3	0	0	0	0	0	0	0	0
Caimito	8	13	19	7	6	2	9	1	8	0	0	8	7
Camote	20	14	14	18	41	22	17	30	20	14	21	26	15
Caña de azúcar	85	44	47	39	0	28	47	45	39	27	19	27	17
Carambola	10	17	22	16	9	8	11	9	17	12	10	13	12
Cocona	21	29	14	4	4	21	29	27	27	25	22	28	12
Coco	25	35	36	27	21	29	37	50	37	29	18	26	25
Col o Repollo	4	0	0	0	8	0	0	0	0	0	0	4	4
Copoazú	0	0	0	0	0	21	41	50	64	15	0	0	0
Frijol	29	48	2	0	0	2	0	0	0	0	0	110	163
Lechuga	0	6	0	0	0	0	0	0	0	0	0	3	3
Lima	15	0	0	0	0	0	0	11	92	89	84	53	13
Limón ácido	25	10	10	8	4	22	53	48	47	51	55	32	29
Maíz amarillo	85	745	0	0	0	3 297	4 135	3 096	1 371	0	7	277	613
Maíz choclo	0	0	0	0	5	120	0	0	0	0	0	0	0
Mandarina	31	7	0	0	0	0	0	0	68	100	94	79	43
Mango	0	0	29	195	183	0	0	0	0	0	0	0	0
Maní Fruta	0	0	0	0	0	0	0	0	0	0	0	0	0
Marañón	24	40	10	4	7	0	0	0	0	0	0	0	0
Naranja	28	19	0	0	0	0	0	32	136	182	186	109	35
Palta	28	97	138	106	28	0	0	0	0	0	0	0	0
Papaya	180	243	243	261	212	243	281	507	464	521	678	750	837
Pasto brachiaria	48 133	49 643	48 032	48 775	48 747	54 163	57 068	53 695	49 940	60 035	60 163	50 637	50 222
Pasto torourco	0	0	0	0	0	0	0	0	0	0	0	0	0
Pasto yarahua	2 518	2 403	2 465	2 539	2 237	2 527	2 782	2 255	1 874	2 227	2 350	1 971	1 886
Pepinillo	5	5	5	5	6	6	6	0	0	0	0	8	6
Pijuayo	0	0	0	0	0	12	151	176	165	25	0	0	0
Pimienta	0	0	0	0	0	0	0	0	0	0	0	0	0
Piña	182	342	562	451	171	108	119	84	40	27	43	28	116
Plátano	1 099	1 383	1 344	1 387	1 123	1 289	1 279	1 434	1 431	1 570	1 516	1 476	1 533
Rábano	0	0	0	0	0	0	0	0	0	0	0	0	0
Sandía	78	9	0	0	0	0	0	0	0	0	0	33	40
Soya	0	0	0	0	0	0	0	0	0	0	0	0	0
Tomate	10	11	12	12	0	0	0	0	0	0	0	22	11
Uncucha	47	39	42	69	32	52	83	69	66	52	50	48	37
Yuca	581	760	724	724	648	700	699	683	737	843	851	852	925
Zapallo	10	0	0	13	0	11	17	6	11	12	11	12	36
<b>PECUARIO</b>													
<b>CARNE</b>													
° Ave	236	244	253	263	288	332	376	378	386	375	515	436	436
° Vacuno	140	150	140	151	131	133	139	129	137	103	141	148	148
° Ovino	4	4	4	4	4	4	4	4	4	4	5	4	4
° Porcino	31	32	33	32	30	28	24	24	24	22	26	31	37
<b>HUEVOS</b>													
	14	14	14	14	14	15	15	14	13	15	14	14	14
<b>LECHE</b>													
	339	343	352	378	343	332	460	463	366	425	438	391	375

Preliminar

Fuente: MINAGRI - Madre de Dios

ANEXO 3  
MADRE DE DIOS: PRODUCCIÓN PESQUERA  
(kg)

	2012					2013							
	Ago.	Set.	Oct.	Nov.	Dic.	Ene.	Feb.	Mar.	Abr.	May.	Jun.	Jul.	Ago.
Mota	9 908	4 960	7 019	8 653	3 411	3 623	2 772	5 184	11 721	4 501	5 993	10 528	8 972
Yahuarachi	3 770	3 228	3 156	3 073	5 993	3 960	2 489	3 331	2 872	2 493	1 872	2 521	2 889
Boquichico	2 082	1 852	2 609	1 720	3 198	3 962	2 430	766	2 363	1 400	649	1 351	2 984
Doncella	2 228	1 651	1 959	2 726	1 388	6 134	759	562	1 173	1 078	862	768	1 840
Zúngaro	2 421	1 030	1 941	2 928	3 202	1 613	666	186	1 451	1 159	1 346	1 512	1 663
Yulilla	1 524	1 621	1 747	624	505	1 022	257	574	789	668	953	1 435	1 595
Gamitana	763	2 449	1 213	483	1 429	5 292	5 270	4 141	211	889	1 058	3 374	368
Paco	21 517	16 955	19 452	18 613	8 268	24 749	21 343	26 052	15 040	24 917	27 492	25 975	32 798
Puma zúngaro	927	2 531	1 248	1 148	3 107	1 865	465	221	555	919	599	269	450
Chambira	205	207	432	29	29	111	62	41	120	233	97	222	255
Otras especies	4 956	4 067	3 629	3 698	2 487	3 946	1 284	8 142	2 926	2 489	2 354	2 214	2 623

Preliminar

Fuente: PRODUCE - Madre de Dios

## ANEXO 4

## MADRE DE DIOS: PRODUCCIÓN MINERA

	2012					2013							
	Ago.	Set.	Oct.	Nov.	Dic.	Ene.	Feb.	Mar.	Abr.	May.	Jun.	Jul.	Ago.
<b>MINERÍA METÁLICA 1/</b>													
<b>PRODUCCIÓN TOTAL:</b>													
Concentrado Metálico:													
Oro ( gr )	235 213	220 209	232 302	194 458	185 275	185 639	190 613	4 132 851	3 554 067	3 262 912	1 840 221	1 371 435	2 969 756

Preliminar

1/ Contenido fino

Fuente: MEM



ANEXO 5  
**MADRE DE DIOS: GENERACIÓN Y VENTA DE ENERGÍA ELÉCTRICA**  
(MW.h.)

	2012					2013							
	Ago.	Set.	Oct.	Nov.	Dic.	Ene.	Feb.	Mar.	Abr.	May.	Jun.	Jul.	Ago.
<b>GENERACIÓN DE ENERGÍA</b>	<b>309</b>	<b>359</b>	<b>290</b>	<b>355</b>	<b>281</b>	<b>318</b>	<b>252</b>	<b>289</b>	<b>278</b>	<b>288</b>	<b>296</b>	<b>265</b>	<b>299</b>
ELECTRO SUR ESTE S.A.A.													
Térmica	309	359	290	355	281	318	252	289	278	288	296	265	299
<b>VENTA ENERGÍA ELÉCTRICA</b>	<b>4 942</b>	<b>5 004</b>	<b>4 964</b>	<b>5 200</b>	<b>5 363</b>	<b>5 078</b>	<b>4 966</b>	<b>4 894</b>	<b>5 417</b>	<b>4 935</b>	<b>5 211</b>	<b>4 788</b>	<b>5 337</b>
MERCADO REGULADO	4 942	5 004	4 964	5 200	5 363	5 078	4 966	4 894	5 417	4 935	5 211	4 788	5 337
Media Tensión	965	997	991	1 058	1 061	1 055	1 168	926	1 179	1 005	1 100	992	1 021
Baja Tensión	3 977	4 007	3 973	4 142	4 302	4 023	3 798	3 968	4 238	3 930	4 111	3 796	4 316
°Alumbrado Público	226	188	179	178	175	175	172	184	150	168	165	165	171
°No Residencial	1 085	1 067	1 088	1 169	1 181	1 115	1 079	1 132	1 275	1 111	1 175	1 089	1 250
°Residencial	2 666	2 752	2 706	2 795	2 946	2 733	2 547	2 652	2 813	2 651	2 771	2 542	2 895

Preliminar

Fuente: ELSE

ANEXO 6  
MADRE DE DIOS: EXPORTACIONES SEGÚN GRUPOS DE PRODUCTOS

(Valor FOB en miles de US dólares)

	2 012					2 013							
	Ago.	Set.	Oct.	Nov.	Dic.	Ene.	Feb.	Mar.	Abr.	May.	Jun.	Jul.	Ago.
PRODUCTOS TRADICIONALES	10 675	9 309	5 682	9 559	2 780	11 510	3 955	6 907	8 586	9 699	6 099	14 059	8 802
°Agrícolas	-.-	-.-	-.-	-.-	20	0	14	0	0	0	0	0	0
°Mineros	10 675	9 309	5 682	9 559	2 760	11 510	3 941	6 907	8 586	9 699	6 099	14 059	8 802
PRODUCTOS NO TRADICIONALES	2 385	1 460	1 504	1 764	1 177	1 739	687	944	1 453	2 608	3 209	2 854	3 699
°Agropecuarios	1 508	1 081	757	779	351	984	363	211	813	1 684	1 712	1 892	1 691
°Pesqueros	0	0	0	0	0	0	0	0	0	0	0	0	0
°Textiles	0	0	0	0	0	0	0	0	0	0	0	0	0
°Maderas y papeles, y sus manufacturas	877	379	747	985	826	755	324	715	640	924	1 490	962	2 008
°Químicos	0	0	0	0	0	0	0	0	0	0	0	0	0
°Minería no metálica	0	0	0	0	0	0	0	18	0	0	0	0	0
°Sidero-metalúrgicos y joyería	0	0	0	0	0	0	0	0	0	0	0	0	0
°Metal mecánicos	0	0	0	0	0	0	0	0	0	0	7	0	0
°Otros	0	0	0	0	0	0	0	0	0	0	0	0	0
<b>TOTAL</b>	<b>13 060</b>	<b>10 769</b>	<b>7 186</b>	<b>11 323</b>	<b>3 957</b>	<b>13 249</b>	<b>4 642</b>	<b>7 851</b>	<b>10 039</b>	<b>12 307</b>	<b>9 308</b>	<b>16 913</b>	<b>12 501</b>

Preliminar

Fuente : SUNAT

## ANEXO 7

**MADRE DE DIOS: IMPORTACIONES SEGÚN USO O DESTINO ECONÓMICO**

(Valor FOB en miles de US dólares)

	2012					2013							
	Ago.	Set.	Oct.	Nov.	Dic.	Ene.	Feb.	Mar.	Abr.	May.	Jun.	Jul.	Ago.
<b>1. BIENES DE CONSUMO</b>	141	89	52	105	49	366	560	611	751	424	211	423	181
No duradero	139	89	52	105	49	365	560	588	733	424	211	398	181
Duraderos	2	0	0	0	0	1	0	23	18	0	0	25	0
<b>2. INSUMOS</b>	81	73	67	153	116	115	38	62	163	53	37	77	91
Combustible, lubricantes y conexos	2	0	0	0	0	0	0	0	0	0	0	0	0
Materias primas para la agricultura	0	0	0	0	0	0	0	0	0	0	0	0	0
Materias primas para la industria	79	73	67	153	116	115	38	62	163	53	37	77	91
<b>3. BIENES DE CAPITAL</b>	143	906	266	357	261	144	266	232	206	670	157	967	366
Materiales de construcción	80	133	129	129	220	141	259	39	206	632	157	0	157
Para la agricultura	0	43	0	42	0	0	0	70	0	0	0	0	116
Para la industria	16	110	0	186	41	3	7	123	0	33	0	0	93
Equipos de transporte	47	620	137	0	0	0	0	0	0	5	0	967	0
<b>4. OTROS BIENES</b>	0	0	0	0	0	0	0	0	0	0	0	0	0
<b>TOTAL IMPORTACIONES</b>	<b>365</b>	<b>1 068</b>	<b>385</b>	<b>615</b>	<b>426</b>	<b>625</b>	<b>864</b>	<b>905</b>	<b>1 120</b>	<b>1 147</b>	<b>405</b>	<b>1 467</b>	<b>638</b>

Preliminar

Fuente : SUNAT

ANEXO 8  
**MADRE DE DIOS: INGRESOS RECAUDADOS POR LA SUNAT**  
(Miles de nuevos soles)

	2012					2013							
	Ago.	Set.	Oct.	Nov.	Dic.	Ene.	Feb.	Mar.	Abr.	May.	Jun.	Jul.	Ago.
1. Impuesto a la Renta	3 727	3 894	3 890	4 084	3 733	3 894	3 736	4 568	5 329	4 140	3 812	3 526	3 874
2. Impuestos a la Producción y Consumo	506	727	1 002	674	744	711	631	391	580	1 084	520	581	1 084
- I.G.V.	499	727	988	671	744	699	631	391	580	1 076	515	571	1 084
° Operaciones Internas	407	554	597	493	591	616	495	361	453	785	392	403	507
° Operaciones Externas	92	173	391	178	153	83	136	30	127	291	123	168	577
- I.S.C.	7	0	14	3	0	12	0	0	0	8	5	10	0
3. Impuesto a la Importación	12	5	4	2	7	31	91	100	99	63	37	32	0
4. Otros Ingresos	572	587	568	988	606	769	499	628	975	815	516	537	757
<b>TOTAL</b>	<b>4 817</b>	<b>5 213</b>	<b>5 464</b>	<b>5 748</b>	<b>5 090</b>	<b>5 405</b>	<b>4 957</b>	<b>5 687</b>	<b>6 983</b>	<b>6 102</b>	<b>4 885</b>	<b>4 676</b>	<b>5 715</b>

Fuente: SUNAT

ANEXO 9  
**MADRE DE DIOS: EJECUCIÓN PRESUPUESTAL DE GASTOS DEL GOBIERNO REGIONAL**  
(Miles de nuevos soles)

	2012					2013							
	Ago.	Set.	Oct.	Nov.	Dic.	Ene.	Feb.	Mar.	Abr.	May.	Jun.	Jul.	Ago.
GASTOS CORRIENTES	9 998	9 470	11 266	10 584	21 153	10 430	9 413	9 858	9 660	10 564	11 257	12 727	11 152
° PERSONAL Y OBLIGACIONES SOCIALES	5 794	5 462	6 210	6 181	7 956	8 633	6 758	5 827	5 763	6 354	7 175	7 325	6 833
° PENSIONES Y OTRAS PRESTACIONES SOCIALES	361	339	360	368	527	494	386	352	333	387	366	474	365
° BIENES Y SERVICIOS	3 794	3 497	3 734	4 035	12 478	1 303	2 233	3 356	3 457	3 561	3 633	4 522	3 730
° OTROS GASTOS	49	172	962	0	192	0	36	323	107	262	83	406	224
GASTOS DE CAPITAL	9 525	11 058	9 815	13 414	30 378	1 320	7 996	6 304	7 177	18 002	16 167	11 411	9 116
° ADQUISICIÓN DE ACTIVOS NO FINANCIEROS	9 525	11 058	9 815	13 414	30 378	1 320	7 996	6 304	7 177	12 609	10 060	10 411	9 116
Planeamiento, gestión y reserva de contingencia	1 465	2 477	1 477	2 175	3 948	605	858	979	1 222	1 367	2 694	1 216	1 256
Orden publico y seguridad	14	19	31	7	1 268	0	17	37	17	44	63	94	190
Defensa y seguridad nacional	0	0	0	0	0	0	0	0	0	0	0	0	0
Justicia	0	0	0	0	0	0	0	0	0	0	0	0	0
Trabajo	0	0	0	3	8	0	0	0	0	0	0	0	0
Comercio	0	0	0	0	1	0	0	2	22	28	13	21	34
Turismo	384	332	290	126	205	0	0	6	12	20	77	124	22
Agropecuaria	672	615	1 509	2 088	2 148	88	158	380	514	670	703	713	704
Pesca	136	46	48	48	375	0	0	0	0	2	0	5	0
Energía	50	221	30	645	673	0	24	40	3	36	289	143	689
Minería	69	65	71	107	134	36	57	35	19	55	41	57	46
Industria	0	0	0	0	0	0	0	0	0	0	0	1	0
Transporte	2 736	2 789	2 573	2 380	4 889	0	845	1 089	745	1 481	2 408	2 057	2 273
Comunicaciones	11	4	3	0	80	0	0	0	11	13	0	10	27
Medio ambiente	643	278	293	378	773	0	88	271	251	171	170	227	293
Saneamiento	481	639	489	416	456	0	143	199	179	93	73	0	8
Vivienda y desarrollo urbano	11	0	0	3	0	0	0	0	0	0	0	0	0
Salud	647	398	201	438	8 105	0	40	25	98	22	40	31	174
Cultura y deporte	608	1 198	27	1 023	655	0	0	277	187	880	211	768	489
Educación	1 288	1 834	2 491	3 525	6 577	591	5 766	2 935	3 868	7 694	3 138	4 906	2 868
Protección social	310	143	282	52	83	0	0	29	29	33	140	38	43
Previsión social	0	0	0	0	0	0	0	0	0	0	0	0	0
° DONACIONES Y TRANSFERENCIAS	0	0	0	0	0	0	0	0	0	5 393	6 107	1 000	0
<b>TOTAL</b>	<b>19 523</b>	<b>20 528</b>	<b>21 081</b>	<b>23 998</b>	<b>51 531</b>	<b>11 750</b>	<b>17 409</b>	<b>16 162</b>	<b>16 837</b>	<b>28 566</b>	<b>27 424</b>	<b>24 428</b>	<b>20 269</b>

ANEXO 10  
**MADRE DE DIOS: EJECUCIÓN PRESUPUESTAL DE GASTOS DE LOS GOBIERNOS LOCALES**  
(Miles de nuevos soles)

	2012					2013							
	Ago.	Set.	Oct.	Nov.	Dic.	Ene.	Feb.	Mar.	Abr.	May	Jun.	Jul.	Ago.
GASTOS CORRIENTES	2 523	2 682	2 320	2 800	5 222	1 274	2 432	2 556	3 203	3 677	2 294	3 416	2 532
° PERSONAL Y OBLIGACIONES SOCIALES	789	1 104	536	941	1 909	788	1 072	953	896	1 364	555	1 469	830
° PENSIONES Y OTRAS PRESTACIONES SOCIALES	267	199	282	173	352	24	48	75	45	177	218	184	228
° BIENES Y SERVICIOS	1 467	1 379	1 502	1 686	2 961	462	1 312	1 528	2 262	2 136	1 521	1 763	1 474
° OTROS GASTOS	0	0	0	0	0	0	0	0	0	0	0	0	0

ANEXO 11  
**MADRE DE DIOS: DEPÓSITOS EN EL SISTEMA FINANCIERO**  
(Saldos en miles de nuevos soles)

	2012					2013							
	Ago.	Set.	Oct.	Nov.	Dic.	Ene.	Feb.	Mar.	Abr.	May.	Jun.	Jul.	Ago.
I. EMPRESAS BANCARIAS	87 483	92 496	95 626	88 105	88 382	93 210	94 152	106 846	91 790	91 951	97 909	101 525	101 424
Banco de Crédito	42 709	41 724	41 228	39 905	41 731	44 292	45 817	59 624	45 147	43 501	44 802	43 931	47 198
Interbank	25 688	26 782	27 305	27 500	26 422	25 742	25 628	24 293	24 463	25 028	24 192	26 816	28 716

## ANEXO 12

## MADRE DE DIOS: CRÉDITOS DEL SISTEMA FINANCIERO

(Saldos en miles de nuevos soles)

	2012					2013							
	Ago.	Set.	Oct.	Nov.	Dic.	Ene.	Feb.	Mar.	Abr.	May.	Jun.	Jul.	Ago.
I. EMPRESAS BANCA RIAS	124 251	125 008	125 494	129 092	130 556	130 386	130 063	130 440	130 301	132 038	130 168	129 863	130 172
Banco de Crédito	45 537	45 340	44 901	46 044	46 588	45 289	44 820	45 853	46 510	48 433	47 773	48 005	48 334
Interbank	24 749	24 903	24 537	24 739	24 829	24 945	24 690	25 022	24 961	24 949	25 421	25 440	25 710
BBVA Banco Continental	8 947	9 350	9 539	10 310	10 272	10 869	11 563	11 479	11 329	11 973	11 801	11 741	11 937
MiBanco	45 018	45 415	46 517	47 801	48 399	48 725	48 400	47 462	46 827	45 962	44 397	43 721	42 997

## VII. FICHA TÉCNICA

### Metodología del Cálculo del Indicador de Actividad Económica Regional de Madre de Dios

El Indicador de Actividad Económica Regional es un indicador parcial de corto plazo, que busca medir el desenvolvimiento de la economía regional, a partir de la evolución de la actividad de los principales sectores. Los sectores considerados representan el 60,4 por ciento del Valor Agregado Bruto de la región, publicado por el INEI.

La variación del indicador regional, se obtiene mediante la agregación ponderada de la variación de los índices sectoriales, utilizando como factor de ponderación la estructura porcentual del Valor Agregado Bruto (VAB) anual del año 2007, elaborado por el INEI.

$$\text{Var. \% Indicador} = \sum_{i=1}^n \text{Var. \% sector } i(t) * w_i$$

Var. % sector  $i$  = Variación porcentual del sector  $i$  del periodo (mes)  $t$ .

$n$  = Número de sectores que componen el índice

$w_i$  = Peso relativo ponderado del sector  $i$  en base a su contribución al VAB regional 2007.

Con mediciones directas se obtienen los indicadores de los sectores: agropecuario, pesca y, minería. Por métodos indirectos de estimación, se calculan los indicadores asociados a electricidad y agua, servicios gubernamentales y, servicios financieros.

#### Características del procedimiento:

a) La clasificación de los sectores productivos se basa en la Clasificación Industrial Internacional Uniforme (CIIU-Revisión 3).

b) Las fuentes de la información sectorial son:

- Para el sector agropecuario, la información es proporcionada por el Ministerio de Agricultura.
- En el sector pesca, la fuente de información es la Dirección Regional de la Producción de Madre de Dios.
- En cuanto al sector minería, la información estadística se obtiene del Ministerio de Energía y Minas.
- Respecto al sector electricidad y agua, las fuentes de información son: Electro Sur Este S. A. A., y la Empresa Municipal de Agua Potable y Alcantarillado de Tambopata.

- Para el sector servicios gubernamentales, las fuentes de información son: Ministerio de Economía y Finanzas e Instituto Nacional de Estadística e Informática.

- En el caso de servicios financieros, la información es obtenida de la Superintendencia de Banca, Seguros y AFP, y el Instituto Nacional de Estadística e Informática.

c) El valor bruto de producción (VBP), del sector agropecuario, pesca y, minería se obtienen de la aplicación de los precios del año base (1994), a los volúmenes de producción de los sectores respectivos. Los precios del año base, son los utilizados por la Dirección Nacional de Cuentas Nacionales del INEI.

d) En el caso del sector electricidad y agua, el estimador indirecto es un índice de volumen físico calculado mediante la agregación ponderada de las tasas de variación de generación eléctrica y producción de agua potable. Los factores de ponderación corresponden a la participación porcentual en las ventas agregadas de electricidad y agua potable.

e) Para servicios gubernamentales, se recurre a un índice de valor a precios de 1994, que se obtiene a partir de la agregación del gasto del Gobierno Regional de Madre de Dios en remuneraciones y compra de bienes y servicios, que se deflacta a precios del año 1994, utilizando el IPC nacional e IPM, respectivamente.

f) En servicios financieros, se utiliza un índice de valor a precios de 1994, obtenido mediante la agregación de los saldos de Depósitos y Colocaciones del Sistema Financiero, previamente deflactados por el IPC Nacional (Base 1994).



### Estructura del Indicador Regional

<b>Sector</b>	<b>Pond.(%) 2007</b>
Agropecuario	8,4
Pesca	0,1
Minería	41,0
Electricidad y Agua	0,5
Servicios Gubernamentales	8,6
Servicios Financieros	1,8
<b>Total</b>	<b>60,4</b>

Nota: Para el caso del sector Servicios Financieros se considera el peso del sector a nivel nacional (1,8 por ciento).