



BANCO CENTRAL DE RESERVA DEL PERÚ

**SUCURSAL CUSCO**

**SÍNTESIS ECONÓMICA DE MADRE DE DIOS  
MAYO 2013<sup>1</sup>**

**DEPARTAMENTO DE ESTUDIOS ECONÓMICOS**

---

<sup>1</sup> Elaborado por: José Huamán, Dante Madrid y Víctor Chique

## CONTENIDO

RESEÑA INTRODUCTORIA.....	2
<b>I. ACTIVIDAD PRODUCTIVA Y EMPLEO</b>	
1.1. Producción.....	3
1.1.1. Producción Agropecuaria.....	4
1.1.2. Producción Pesquera.....	7
1.1.3. Producción Minera.....	8
1.1.4. Electricidad y Agua.....	8
1.1.5. Turismo.....	9
1.1.6. Encuesta de Percepción Regional.....	10
1.2. Aspectos Laborales.....	12
1.2.1. Número de Afiliados Activos por AFP.....	12
<b>II. INFLACIÓN</b>	
2.1 Inflación.....	12
<b>III. SECTOR EXTERNO</b>	
3.1. Exportaciones.....	13
3.2. Importaciones.....	14
<b>IV. FINANZAS PÚBLICAS</b>	
4.1. Ingresos Recaudados por la SUNAT.....	15
4.2. Gobierno Regional.....	15
4.3. Gobierno Local.....	16
4.4. Inversión Pública.....	17
<b>V. MONEDA Y CRÉDITO</b>	
5.1. Depósitos en el Sistema Financiero.....	17
5.2. Créditos del Sistema Financiero.....	19
<b>VI. INFORMACIÓN ESTADÍSTICA</b>	
Anexo 1: Siembras por Campaña.....	21
Anexo 2: Producción Agropecuaria.....	22
Anexo 3: Producción Pesquera.....	23
Anexo 4: Producción Minera.....	24
Anexo 5: Generación y Venta de Energía Eléctrica.....	25
Anexo 6: Exportaciones Según Grupos de Productos.....	26
Anexo 7: Importaciones Según Uso o Destino Económico.....	27
Anexo 8: Ingresos Recaudados por la SUNAT.....	28
Anexo 9: Ejecución Presupuestal de Gastos del Gobierno Regional.....	29
Anexo 10: Ejecución Presupuestal de Gastos de los Gobiernos Locales.....	30
Anexo 11: Depósitos en el Sistema Financiero.....	31
Anexo 12: Créditos del Sistema Financiero.....	32
<b>VII. FICHA TÉCNICA</b>	33

DIRECCIÓN EN INTERNET

<http://www.bcrp.gob.pe>

## RESEÑA INTRODUCTORIA

El **Indicador de Actividad Económica Regional**, en enero - mayo de 2013, aumentó 13,8 por ciento, respecto a similar periodo de 2012, explicado principalmente por la expansión de los indicadores asociados a los sectores minería, servicios gubernamentales y, agropecuario.

El **Índice de Confianza Empresarial Regional (ICER)** registró un nivel de 72 puntos en mayo del presente año, siendo mayor en 2 puntos, respecto al mes previo. El ICER, continúa en el tramo optimista (superior a la barrera neutral de 50 puntos).

El **Índice de Precios al Consumidor (IPC)** de mayo de 2013, en la ciudad de Puerto Maldonado, registró una reducción de 0,02 por ciento, en comparación al mes anterior, dando lugar a una variación anual de 0,24 por ciento.

El **número de arribos**, en mayo de 2013, se incrementó en 11,1 por ciento, con relación a igual mes de 2012 y los **arribos** acumulados durante enero - mayo, aumentaron 3,5 por ciento, respecto a similar periodo de 2012.

El valor FOB de las **exportaciones** en mayo de 2013 totalizó US\$ 12,3 millones, mostrando un crecimiento en 255,1 por ciento, respecto a mayo del año previo. Asimismo, durante enero - mayo de 2013 se registró un total de US\$ 48,1 millones, que representó una expansión de 412,1 por ciento, respecto a similar periodo de 2012.

El valor FOB de las **importaciones**, tramitadas por la Aduana de Puerto Maldonado, totalizó US\$ 1,1 millones, registrando un aumento de 73,3 por ciento, con relación a mayo de 2012. Durante enero - mayo de 2013, las importaciones sumaron US\$ 4,7 millones, resultando superior en 71,9 por ciento, con relación a similar periodo de 2012.

Los **ingresos recaudados** por la SUNAT en el Departamento de Madre de Dios totalizaron S/. 6,1 millones, incrementándose en 49,1 por ciento en términos reales, respecto a lo captado en mayo de 2012. Durante enero - mayo de 2013, se acumuló un ingreso de S/. 29,1 millones, representando un aumento en términos reales, de 35,9 por ciento.

Los **gastos del Gobierno Regional** de Madre de Dios sumaron S/. 28,6 millones, incrementándose en 66,9 por ciento en términos reales, respecto a mayo de 2012, y acumulando durante enero - mayo de 2013 un total de S/. 90,7 millones, que resultó superior en 19,2 por ciento en términos reales, comparando con el mismo periodo de 2012.

El **saldo de depósitos** en el Sistema Financiero, al concluir mayo de 2013 totalizó S/. 176,2 millones, presentando un incremento real, de 0,2 por ciento, respecto al mes anterior. Con relación a mayo de 2012, el saldo de depósitos fue mayor en 10,4 por ciento, en términos reales. Por otra parte, el **saldo de colocaciones** alcanzó S/. 477,4 millones, que constituye un aumento real de 0,7 por ciento, respecto al mes anterior. Con relación a mayo de 2012, las colocaciones fueron superiores en 8,8 por ciento, en términos reales.

## I. ACTIVIDAD PRODUCTIVA Y EMPLEO

### 1.1. Producción

El Indicador de Actividad Económica Regional, en enero - mayo de 2013, mostró un crecimiento de 13,8 por ciento en comparación al mismo periodo de 2012,

principalmente por la expansión de los indicadores asociados a los sectores minería, servicios gubernamentales y, agropecuario.

**CUADRO N° 1**  
**INDICADOR DE ACTIVIDAD ECONÓMICA REGIONAL 1/ 2/**  
(Variación porcentual respecto a similar periodo del año anterior)

Sector	Ponderación 3/	Enero - Mayo
		2013
Agropecuario	8,4	22,2
Pesca	0,1	12,5
Minería	41,0	19,9
Electricidad y Agua	0,5	-1,9
Servicios Gubernamentales	8,6	33,5
Servicios Financieros	1,8	43,9
<b>Total</b>	<b>60,4</b>	<b>13,8</b>

1/ Es un indicador parcial de la actividad económica de la región que alcanza una cobertura de 60,4 por ciento del valor agregado bruto de la producción regional según cifras del INEI.

2/ Actualizado con información al 18 de Julio de 2013.

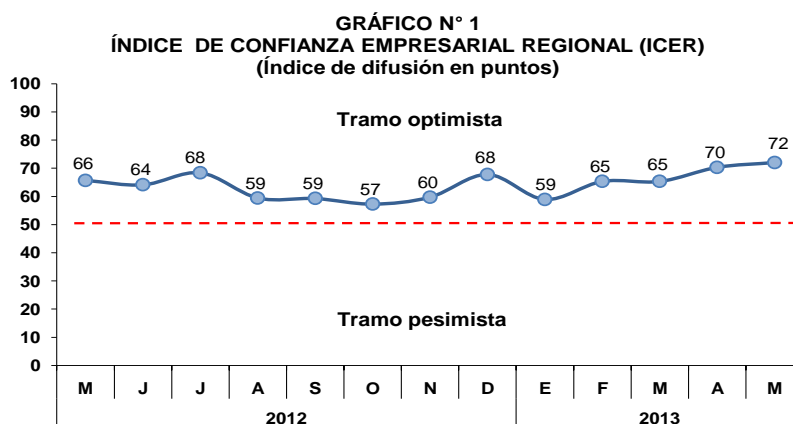
3/ Considera la estructura productiva de la región para el año 2007 según cifras del INEI. En el caso de los servicios financieros se considera como ponderación el promedio nacional para dicho año (1,8 por ciento).

Fuente: Dirección Regional de Agricultura, Dirección Regional de la Producción, MINEM, Electro Sur Este S.A.A., EMAPAT S.R.L., MEF y SBS.

Elaboración: BCRP. Sucursal Cusco. Departamento de Estudios Económicos

En lo referente a las expectativas empresariales, medido por el **Índice de Confianza Empresarial Regional (ICER)**, en el mes de mayo de 2013, se ubicó en 72 puntos, siendo mayor en 2 puntos, respecto

al mes anterior y, superior en 6 puntos en la comparación anual, frente a mayo de 2012. Cabe destacar que el ICER, continúa en el tramo optimista (superior a la barrera neutral de 50 puntos).



Por otro lado, la venta total de vehículos en mayo de 2013 sumó 4 unidades. Durante enero - mayo de 2013, la venta de vehículos se incrementó a 25 unidades, mostrando una

notoria expansión, respecto a similar periodo de 2012. Este resultado fue explicado por la mayor venta de vehículos ligeros.

**CUADRO N° 2**  
**VENTA DE VEHÍCULOS**  
(Unidades)

	Mayo			Enero - Mayo		
	2012	2013	Var.%	2012	2013	Var.%
Vehículos Ligeros	0	3	--	0	20	--
Vehículos Comerciales	0	1	--	1	5	400,0
Vehículos Pesados	0	0	--	0	0	--
<b>TOTAL</b>	<b>0</b>	<b>4</b>	<b>--</b>	<b>1</b>	<b>25</b>	<b>2 400,0</b>

Fuente: Asociación de Representantes Automotrices del Perú - ARAPER  
Elaboración: BCRP. Sucursal Cusco, Departamento de Estudios Económicos.

Respecto a la **venta de energía eléctrica**, se incrementó el consumo residencial en 10,8 por ciento, y la comercialización de energía

de media tensión en 8,3 por ciento, respecto a mayo de 2012.

### 1.1.1. Producción Agropecuaria

El valor bruto de la producción (VBP) agropecuaria resultó superior en 10,2 por ciento, con relación a mayo de 2012. Lo anterior fue explicado por el incremento de los subsectores pecuario (18,0 por ciento), y agrícola (3,1 por ciento).

El VBP acumulado creció 22,2 por ciento, respecto a enero - mayo de 2012, asociado al crecimiento de los subsectores pecuario (29,4 por ciento) y agrícola (17,8 por ciento).

**CUADRO N° 3**  
**VALOR BRUTO DE LA PRODUCCIÓN AGROPECUARIA**  
(Variaciones porcentuales reales)

	Mayo	Enero - Mayo
	2012 - 2013	2012 - 2013
Subsector Agrícola	3,1	17,8
Subsector Pecuario	18,0	29,4
<b>Sector Agropecuario</b>	<b>10,2</b>	<b>22,2</b>

Preliminar

Fuente: Dirección Regional de Agricultura – Madre de Dios

Elaboración: BCRP. Sucursal Cusco, Departamento de Estudios Económicos

## Producción Agrícola

En el mes de mayo, el incremento del valor bruto de la producción agrícola estuvo asociado principalmente a la mayor producción de pasto brachiaria (140,1 por ciento) y plátano (13,0 por ciento).

Asimismo, durante enero - mayo de 2013, en la expansión del subsector agrícola destacó el aumento productivo de maíz amarillo (30,1 por ciento).

**CUADRO N° 4**  
**PRODUCCIÓN DE PRINCIPALES PRODUCTOS AGRÍCOLAS**  
(Toneladas)

	Mayo			Enero - Mayo		
	2012	2013	Var. %	2012	2013	Var. %
Achiote	0	1	--	2	1	-50,0
Araza	0	2	--	0	29	--
Arroz	0	0	--	5 029	5 768	14,7
Cacao	9	17	88,9	15	57	280,0
Carambola	5	12	140,0	25	57	128,0
Coll o Repollo	0	0	--	10	0	-100,0
Frijol	0	0	--	12	2	-83,3
Maíz amarillo	0	0	--	9 145	11 899	30,1
Mandarina	94	100	6,4	115	168	46,1
Papaya	0	0	--	0	0	--
Pasto brachiaria	217	521	140,1	907	2 016	122,3
Piña	12	27	125,0	240	378	57,5
Plátano	1 389	1 570	13,0	6 245	7 003	12,1
Yuca	732	843	15,2	3 495	3 662	4,8
Zapallo	7	12	71,4	42	57	35,7

Fuente: Dirección Regional de Agricultura.

Elaboración: BCRP. Sucursal Cusco, Departamento de Estudios Económicos.

**CUADRO N° 5**  
**PRECIOS EN CHACRA DE PRINCIPALES PRODUCTOS**  
(Nuevos soles por Kg.)

	Mayo		
	2012	2013	Var.%
Achiote	0,00	1,80	--
Araza	0,00	1,30	--
Arroz	--	--	--
Cacao	4,05	4,73	16,8
Carambola	1,06	1,00	-5,7
Coll o Repollo	--	--	--
Frijol	--	--	--
Maíz amarillo	--	--	--
Mandarina	0,99	0,94	-5,1
Papaya	1,01	0,80	-20,8
Pasto brachiaria	0,02	0,02	0,0
Piña	0,80	0,95	18,8
Plátano	0,76	0,75	-1,3
Yuca	0,78	0,89	14,1
Zapallo	0,80	1,00	25,0

Preliminar

Fuente: Dirección Regional de Agricultura - Madre de Dios

Elaboración: BCRP. Sucursal Cusco, Departamento de Estudios Económicos

## Siembras

Periodo: Mayo de 2013

La superficie sembrada en Madre de Dios fue de 763 hectáreas, siendo superior en 157,8 por ciento, respecto al área instalada en mayo de 2012.

Los incrementos más significativos correspondieron a las áreas sembradas maíz amarillo y frijol.

Periodo: Agosto 2012 - Mayo 2013

Las siembras, durante agosto 2012 - mayo 2013, presentaron una extensión de 11 757 hectáreas, registrando un incremento de 23,3 por ciento, respecto al mismo periodo

de la campaña anterior, debido principalmente al crecimiento de la superficie sembrada de maíz amarillo (20,4 por ciento) y arroz (14,4 por ciento).

**CUADRO N° 6  
SUPERFICIE SEMBRADA  
(Hectáreas)**

	Mayo			Agosto - Mayo		
	2012	2013	Var. %	2011-12	2012-13	Var. %
Arroz	7	14	100,0	2 813	3 219	14,4
Cacao	15	87	480,0	78	313	301,3
Café	0	2	-,-	9	4	-55,6
Camote	2	4	100,0	27	44	63,0
Cocona	0	2	-,-	7	20	185,7
Coll o Repollo	0	2	-,-	4	3	-25,0
Copuazú	0	10	-,-	52	55	5,8
Frijol	87	194	123,0	220	341	55,0
Maíz amarillo	76	310	307,9	4 583	5 518	20,4
Papaya	0	26	-,-	109	294	169,7
Pasto brachiaria	0	0	-,-	445	608	36,6
Piña	0	5	-,-	60	52	-13,3
Plátano	28	21	-25,0	355	390	9,9
Tomate	0	2	-,-	4	5	25,0
Yuca	66	66	0,0	532	674	26,7
Otros	15	18	20,0	239	217	-9,2
<b>TOTAL</b>	<b>296</b>	<b>763</b>	<b>157,8</b>	<b>9 537</b>	<b>11 757</b>	<b>23,3</b>

Preliminar

Fuente: Dirección Regional de Agricultura - Madre de Dios

Elaboración: BCRP. Sucursal Cusco, Departamento de Estudios Económicos

## Producción Pecuaria

En cuanto al subsector pecuario, la expansión del VBP, en mayo de 2013, se debió a la mayor producción de carne de ave (65,2 por ciento) y leche (14,9 por ciento).

En el aumento del VBP acumulado, durante enero - mayo de 2013, destacó el incremento productivo de carne de ave (71,8 por ciento) y leche (28,2 por ciento).

**CUADRO N° 7  
PRODUCCIÓN PECUARIA  
(Toneladas)**

	Mayo			Enero - Mayo		
	2012	2013	Var.%	2012	2013	Var.%
<b>CARNE</b>						
° Ave	227	375	65,2	1 075	1 847	71,8
° Vacuno	143	103	-28,0	712	641	-10,0
° Ovino	4	4	0,0	21	20	-4,8
° Porcino	27	22	-18,5	118	122	3,4
<b>HUEVOS</b>	13	15	15,4	67	72	7,5
<b>LECHE</b>	370	425	14,9	1 596	2 046	28,2

Preliminar

Fuente: Dirección Regional de Agricultura - Madre de Dios

Elaboración: BCRP. Sucursal Cusco, Departamento de Estudios Económicos

## 1.1.2. Producción Pesquera

El valor bruto de la producción (VBP) pesquera disminuyó 12,4 por ciento, con relación a mayo de 2012, debido principalmente a la reducción que mostró la producción de mota y otras especies.

El VBP acumulado, durante enero - mayo de 2013, se expandió en 12,5 por ciento, respecto a similar período de 2012, como resultado de la mayor producción de paco.

**CUADRO N° 8**  
**VALOR BRUTO DE LA PRODUCCIÓN PESQUERA**  
(Variaciones porcentuales reales)

	Mayo		Enero - Mayo	
	2012	2013	2012	2013
Mota		-50,7		14,5
Yahuarachi		43,9		49,7
Boquichico		-20,2		-14,6
Doncella		-21,4		29,1
Zúngaro		-54,7		-52,6
Yulilla		10,2		51,1
Gamitana		-63,3		26,0
Paco		21,7		28,2
Puma zúngaro		297,8		-53,7
Chambira		46,5		-81,9
Otras Especies		-56,8		0,4
<b>TOTAL</b>		<b>-12,4</b>		<b>12,5</b>

Preliminar

Fuente: Dirección Regional de la Producción - Madre de Dios

Elaboración: BCRP. Sucursal Cusco, Departamento de Estudios Económicos

**CUADRO N° 9**  
**PRODUCCIÓN PESQUERA CONTINENTAL**  
(Kg.)

	Mayo			Enero - Mayo		
	2012	2013	Var.%	2012	2013	Var.%
Mota	9 128	4 501	-50,7	24 289	27 801	14,5
Yahuarachi	1 733	2 493	43,9	10 118	15 145	49,7
Boquichico	1 754	1 400	-20,2	12 795	10 921	-14,6
Doncella	1 372	1 078	-21,4	7 517	9 706	29,1
Zúngaro	2 557	1 159	-54,7	10 713	5 075	-52,6
Yulilla	606	668	10,2	2 191	3 310	51,1
Gamitana	2 421	889	-63,3	12 545	15 803	26,0
Paco	20 467	24 917	21,7	87 459	112 101	28,2
Puma zúngaro	231	919	297,8	8 692	4 025	-53,7
Chambira	159	233	46,5	3 137	567	-81,9
Otras Especies	5 767	2 489	-56,8	18 716	18 787	0,4

Preliminar

Fuente: Dirección Regional de la Producción - Madre de Dios

Elaboración: BCRP. Sucursal Cusco, Departamento de Estudios Económicos



### 1.1.3. Producción Minera

El valor bruto de la producción (VBP) minera, que corresponde únicamente a la producción de oro, aumentó 59,8 por ciento, al compararlo con mayo de 2012.

En términos acumulados, durante enero - mayo de 2013, el VBP creció 19,9 por ciento, respecto al mismo periodo de 2012.

**CUADRO N° 10**  
**VALOR BRUTO DE LA PRODUCCIÓN MINERA**  
(Variaciones porcentuales reales)

	Mayo		Enero - Mayo	
	2012	2013	2012	2013
Oro (gr.)		59,8		19,9
<b>TOTAL</b>		<b>59,8</b>		<b>19,9</b>

Preliminar

Fuente: Ministerio de Energía y Minas.

Elaboración: BCRP. Sucursal Cusco, Departamento de Estudios Económicos

**CUADRO N° 11**  
**PRODUCCIÓN MINERA**

	Mayo			Enero - Mayo		
	2012	2013	Var.%	2012	2013	Var.%
MINERÍA METÁLICA 1/ Oro (gr.)	2 042 378	3 262 912	59,8	9 443 897	11 326 082	19,9

Preliminar

1/ Contenido fino

Fuente: Ministerio de Energía y Minas.

Elaboración: BCRP. Sucursal Cusco, Departamento de Estudios Económicos

### 1.1.4. Electricidad y Agua

La generación de energía eléctrica, en mayo de 2013, disminuyó 3,0 por ciento, respecto a mayo de 2012. En términos acumulados durante enero - mayo de 2013, la generación mostró una reducción de 6,0 por ciento, respecto al mismo periodo de 2012. Por otra parte, la venta de electricidad

creció 10,5 por ciento, en comparación al mes de mayo de 2012, habiéndose realizado transacciones sólo en el mercado regulado. Del mismo modo, durante enero - mayo de 2013, la comercialización acumulada de energía, se incrementó en 13,9 por ciento, con relación al mismo periodo de 2012.

**CUADRO N° 12**  
**GENERACIÓN Y VENTA DE ENERGÍA ELÉCTRICA**  
( MW. h.)

	Mayo			Enero - Mayo		
	2012	2013	Var.%	2012	2013	Var.%
<b>GENERACIÓN DE ENERGÍA</b>	<b>297</b>	<b>288</b>	<b>-3,0</b>	<b>1 516</b>	<b>1 425</b>	<b>-6,0</b>
ELECTRO SUR ESTE S.A.A.						
• Térmica	297	288	-3,0	1 516	1 425	-6,0
<b>VENTA DE ENERGÍA</b>	<b>4 466</b>	<b>4 935</b>	<b>10,5</b>	<b>22 206</b>	<b>25 290</b>	<b>13,9</b>
MERCADO REGULADO						
Media Tensión	928	1 005	8,3	4 461	5 333	19,5
Baja Tensión	3 538	3 930	11,1	17 745	19 957	12,5
• Alumbrado Público	188	168	-10,6	942	849	-9,9
• No Residencial	957	1 111	16,1	4 742	5 712	20,5
• Residencial	2 393	2 651	10,8	12 061	13 396	11,1

Preliminar

Fuente: Electro Sur Este S.A.

Elaboración: BCRP. Sucursal Cusco, Departamento de Estudios Económicos

La producción de agua potable aumentó 20,7 por ciento, respecto a mayo de 2012. En términos acumulados, durante enero - mayo la producción se incrementó en 19,1 por ciento. La facturación fue

mayor en 3,3 por ciento con relación a mayo de 2012. Por otro lado, durante enero - mayo de 2013, la facturación fue superior en 10,8 por ciento, en comparación a similar periodo de 2012.

**CUADRO N° 13**  
**PRODUCCIÓN Y FACTURACIÓN DE AGUA POTABLE**  
(M<sup>3</sup>)

	Mayo			Enero - Mayo		
	2012	2013	Var. %	2012	2013	Var. %
PRODUCCIÓN	360 114	434 543	20,7	1 716 358	2 043 790	19,1
FACTURACIÓN	241 033	249 071	3,3	1 118 079	1 238 295	10,8

Preliminar

Fuente: EMAPAT S.R.L., Empresa Municipal de Agua Potable y Alcantarillado de Tambopata.

Elaboración: BCRP. Sucursal Cusco, Departamento de Estudios Económicos

### 1.1.5. Turismo

El número de arribos a los establecimientos de hospedaje del departamento de Madre de Dios totalizó 23 970 personas, registrando un incremento de 11,1 por ciento con relación a mayo de 2012.

Asimismo, el número acumulado de arribos durante enero - mayo de 2013 fue de 110 151 personas, resultando superior en 3,5 por ciento, respecto a similar periodo del año anterior.

**CUADRO N° 14**  
**ARRIBOS Y PERNOCTACIONES EN ESTABLECIMIENTOS DE HOSPEDAJE**

	Mayo			Enero - Mayo		
	2012	2013	Var. %	2012	2013	Var. %
<b>TOTAL ARIBOS</b>	<b>21 576</b>	<b>23 970</b>	<b>11,1</b>	<b>106 412</b>	<b>110 151</b>	<b>3,5</b>
▪ Nacionales	15 142	17 629	16,4	85 955	89 995	4,7
▪ Extranjeros	6 434	6 341	-1,4	20 457	20 156	-1,5
<b>TOTAL PERNOCTACIONES</b>	<b>34 491</b>	<b>36 323</b>	<b>5,3</b>	<b>156 182</b>	<b>153 956</b>	<b>-1,4</b>
▪ Nacionales	20 770	22 882	10,2	113 994	113 751	-0,2
▪ Extranjeros	13 721	13 441	-2,0	42 188	40 205	-4,7

Preliminar

Fuente: Ministerio de Comercio Exterior y Turismo.

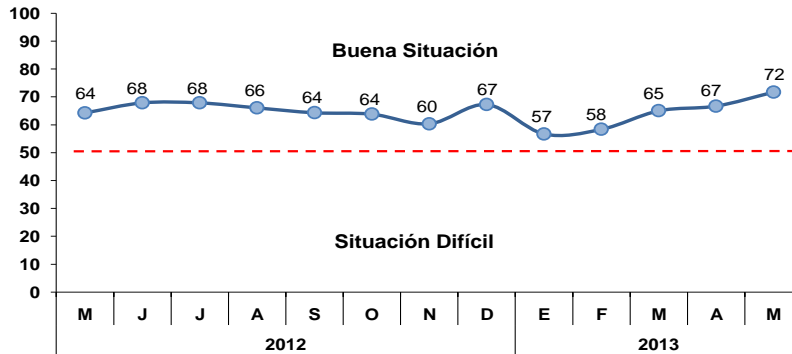
Elaboración: BCRP. Sucursal Cusco, Departamento de Estudios Económicos

### 1.1.6. Encuesta de percepción regional

El índice de la situación actual del negocio, registró 72 puntos en el mes de mayo de 2013, predominando las empresas que

presentan una situación del negocio muy buena o normal, especialmente en los sectores industria y servicio.

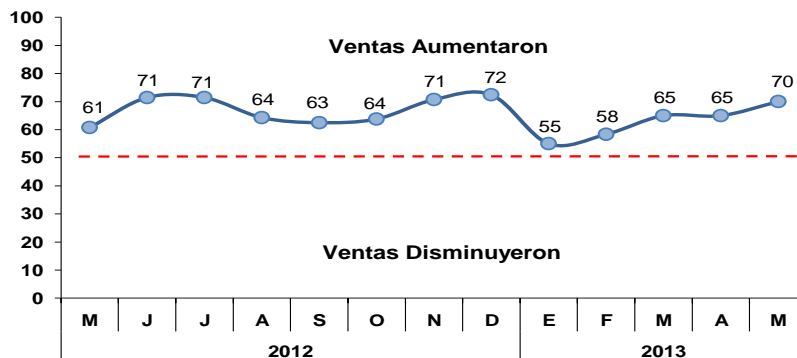
**GRÁFICO N° 2  
SITUACIÓN ACTUAL DEL NEGOCIO**



En lo que respecta a las ventas, el índice se ubicó en 70 puntos, permaneciendo en la zona donde las ventas aumentaron. El mejor

desempeño en las ventas se observó entre las empresas de los sectores industria y comercio.

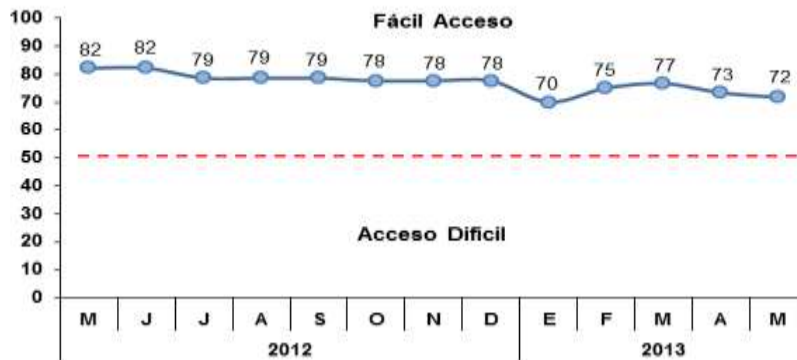
**GRÁFICO N° 3  
VENTAS CON RESPECTO AL MES ANTERIOR**



El índice de acceso al crédito se ubicó en el tramo positivo, alcanzando los 72 puntos. Los sectores de comercio e industria

concentran el mayor porcentaje de las empresas que reportan no tener problemas con el acceso al crédito.

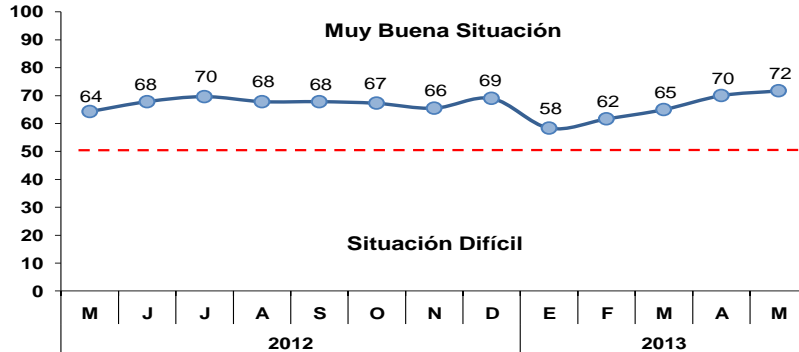
**GRÁFICO N° 4  
ACCESO AL CRÉDITO DE LA EMPRESA**



El índice de situación financiera de la empresa registró un nivel de 72 puntos, donde destacan las empresas encuestadas de

los sectores comercio e industria, que calificaron su situación financiera como muy buena o normal.

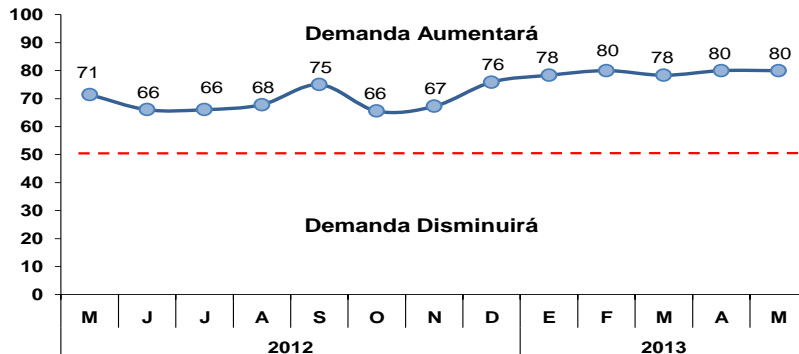
**GRÁFICO N° 5  
SITUACIÓN FINANCIERA DE LA EMPRESA**



Para los próximos tres meses, el índice de expectativas de la demanda de las empresas registró 80 puntos, manteniéndose en el tramo optimista. Entre las empresas que

señalaron que esperan tener una mayor demanda destacan las comprendidas en comercio e industria.

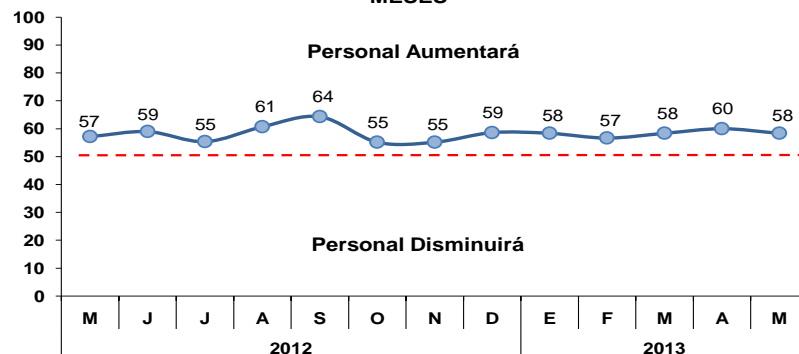
**GRÁFICO N° 6  
NIVEL DE DEMANDA DENTRO DE TRES MESES**



Con relación a las expectativas de contratación de personal en los próximos tres meses, el índice se ubicó en 58 puntos. Entre las empresas que esperan incrementar

personal en los próximos meses, destacan las comprendidas en los sectores de industria y comercio.

**GRÁFICO N° 7  
CONTRATACIÓN DE PERSONAL EN LOS PRÓXIMOS TRES MESES**



## 1.2. Aspectos Laborales

### 1.2.1. Número de Afiliados Activos por AFP

El número total de afiliados activos por AFP aumentó 0,8 por ciento respecto a abril de 2013, debido principalmente a la mayor afiliación en la AFP Prima (2,6 por ciento). En comparación a mayo de 2012, el número

de afiliados creció 8,5 por ciento, destacando el dinamismo de las AFP Prima (24,6 por ciento) y Horizonte (12,0 por ciento).

**CUADRO N° 15**  
**NÚMERO DE AFILIADOS ACTIVOS SEGÚN AFP**

	2012	2013		Var. % Mayo 2012 - 2013
	Mayo	Abril	Mayo	
Horizonte	2 158	2 415	2 416	12,0
Integra	2 621	2 613	2 625	0,2
Prima	3 726	4 525	4 644	24,6
Profuturo	5 877	5 921	5 919	0,7
<b>TOTAL SPP</b>	<b>14 382</b>	<b>15 474</b>	<b>15 604</b>	<b>8,5</b>

Fuente: Superintendencia de Banca, y Seguros y AFP (SBS)

Elaboración: BCRP. Sucursal Cusco, Departamento de Estudios Económicos

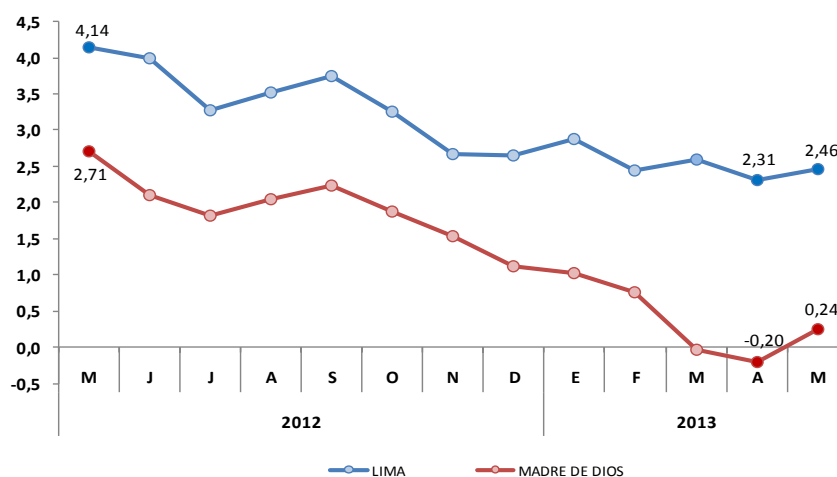
## II. INFLACIÓN

### 2.1 Inflación

En mayo, el Índice de Precios al Consumidor (IPC) en la ciudad de Puerto Maldonado registró una reducción de 0,02

por ciento, en comparación al mes anterior, dando lugar a una variación anual de 0,24 por ciento.

**GRÁFICO N° 8**  
**CIUDAD PUERTO MALDONADO: INFLACIÓN ANUALIZADA DE LOS ÚLTIMOS DOCE MESES**  
**(Variación Porcentual)**



Fuente: Instituto Nacional de Estadística e Informática

Elaboración: BCRP, Sucursal Cusco, Departamento de Estudios Económicos

La variación negativa del IPC se explicó, principalmente por la reducción de precios de los grupos de consumo: Alquiler de Vivienda, Combustible y Electricidad

(-0,53 por ciento) y, Muebles, Enseres y Mantenimiento de la Vivienda (-0,43 por ciento).

**CUADRO N° 16**  
**CIUDAD DE PUERTO MALDONADO: INFLACIÓN POR GRANDES GRUPOS DE CONSUMO**  
**MAYO 2013**

	Ponderación	Variación porcentual		
		Mensual	Acumulado 1/	Anualizado 2/
<b>Índice General</b>	<b>100,00</b>	<b>-0,02</b>	<b>0,43</b>	<b>0,24</b>
Alimentos y Bebidas	48,75	0,11	0,07	-0,27
Vestido y Calzado	6,84	0,07	1,02	2,27
Alquiler de Vivienda, Combustible y Electricidad	6,68	-0,53	2,39	4,05
Muebles, Enseres y Mantenimiento de la Vivienda	5,52	-0,43	0,37	-0,50
Cuidados y Conservación de la Salud	2,79	1,08	0,41	4,47
Transportes y Comunicaciones	13,66	-0,19	0,07	-3,11
Esparcimiento, Diversión, Servicios Culturales y de Enseñanza	9,44	-0,26	1,58	2,83
Otros Bienes y Servicios	6,31	-0,07	-0,24	0,44

1/ A Mayo 2013

2/ Últimos 12 meses.

Fuente: Instituto Nacional de Estadística e Informática

Elaboración: BCRP. Sucursal Cusco. Departamento de Estudios Económicos

### III. SECTOR EXTERNO

#### 3.1 Exportaciones

Las exportaciones efectuadas en mayo de 2013, totalizaron US\$ 12,3 millones, registrando un aumento en 255,1 por ciento, con respecto a mayo de 2012, debido principalmente a la mayor exportación de productos mineros.

Las exportaciones acumuladas durante enero - mayo de 2013 representaron US\$ 48,1 millones, incrementándose en 412,1 por ciento en comparación a similar periodo de 2012, explicado por los mayores envíos de productos mineros (561,3 por ciento).

**CUADRO N° 17**  
**EXPORTACIONES SEGÚN GRUPOS DE PRODUCTOS**  
(Valor FOB en miles de US dólares)

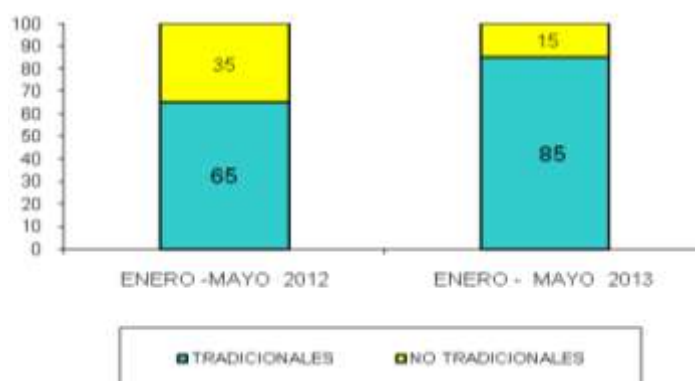
	Mayo			Enero - Mayo		
	2012	2013	Var. %	2012	2013	Var. %
<b>PRODUCTOS TRADICIONALES</b>	<b>2 409</b>	<b>9 699</b>	<b>302,6</b>	<b>6 146</b>	<b>40 657</b>	<b>561,5</b>
Agrícolas	0	0	-,-	0	14	-,-
Mineros	2 409	9 699	302,6	6 146	40 643	561,3
<b>PRODUCTOS NO TRADICIONALES</b>	<b>1 057</b>	<b>2 608</b>	<b>146,7</b>	<b>3 244</b>	<b>7 431</b>	<b>129,1</b>
Agropecuarios	854	1 684	97,2	2 350	4 055	72,6
Maderas, papeles, y sus manufacturas	203	924	355,2	894	3 358	275,6
Minería no metálica	0	0	-,-	0	18	-,-
<b>TOTAL</b>	<b>3 466</b>	<b>12 307</b>	<b>255,1</b>	<b>9 390</b>	<b>48 088</b>	<b>412,1</b>

Preliminar

Fuente: Superintendencia Nacional de Administración Tributaria – SUNAT

Elaboración: BCRP. Sucursal Cusco, Departamento de Estudios Económicos

**GRÁFICO N° 9  
ESTRUCTURA DE LAS EXPORTACIONES  
POR GRUPOS DE PRODUCTOS**



### 3.2 Importaciones

El valor FOB de las importaciones, tramitadas por la Aduana de Puerto Maldonado, totalizó US\$ 1,1 millones, registrando un incremento de 73,3 por ciento, respecto a mayo de 2012. Esta variación se debió principalmente a la mayor importación de bienes de capital para la construcción.

Durante enero - mayo de 2013, las importaciones subieron a US\$ 4,7 millones, mostrando una expansión de 71,9 por ciento, respecto a similar periodo de 2012. Este resultado fue explicado especialmente por las mayores importaciones de bienes de consumo no duradero y bienes de capital para la construcción.

**CUADRO N° 18  
IMPORTACIONES SEGÚN USO O DESTINO ECONÓMICO**  
(Valor FOB en miles de US dólares)

	Mayo			Enero - Mayo		
	2012	2013	Var. %	2012	2013	Var. %
<b>BIENES DE CONSUMO</b>	<b>422</b>	<b>424</b>	<b>0,5</b>	<b>1 604</b>	<b>2 712</b>	<b>69,1</b>
° No Duradero	421	424	0,7	1 565	2 670	70,6
° Duraderos	1	0	-100,0	39	42	7,7
<b>INSUMOS</b>	<b>36</b>	<b>53</b>	<b>47,2</b>	<b>324</b>	<b>431</b>	<b>33,0</b>
° Combustible, lubricantes y conexos	3	0	-100,0	3	0	-100,0
° Materias primas para la agricultura	0	0	--	0	0	--
° Materias primas para la industria	33	53	60,6	321	431	34,3
<b>BIENES DE CAPITAL</b>	<b>204</b>	<b>670</b>	<b>228,4</b>	<b>783</b>	<b>1 518</b>	<b>93,9</b>
° Para la construcción	133	632	375,2	614	1 277	108,0
° Para la agricultura	0	0	--	0	70	--
° Para la industria	35	33	-5,7	55	166	201,8
° Equipos de transporte	36	5	-86,1	114	5	-95,6
<b>TOTAL</b>	<b>662</b>	<b>1 147</b>	<b>73,3</b>	<b>2 711</b>	<b>4 661</b>	<b>71,9</b>

Preliminar

Fuente: Superintendencia Nacional de Administración Tributaria SUNAT

Elaboración: BCRP. Sucursal Cusco, Departamento de Estudios Económicos

## IV. FINANZAS PÚBLICAS

### 4.1. Ingresos Recaudados por la SUNAT

La recaudación de la SUNAT, en Madre de Dios, totalizó S/. 6,1 millones, incrementándose en 49,1 por ciento, en términos reales, respecto a lo captado en mayo de 2012. La recaudación del Impuesto a la Renta, ascendió a S/. 4,1 millones, resultando 41,3 por ciento superior, en términos reales, con relación a similar mes del año previo. Este resultado se sustentó principalmente por los ingresos provenientes de Tercera Categoría (rentas empresariales) y Regularización, siendo superiores en 62,4 y 56,8 por

ciento, respectivamente, en términos reales, en comparación a mayo de 2012. Los ingresos captados mediante el I.G.V. totalizaron S/. 1,1 millones, siendo 121,5 por ciento mayor, en términos reales, con relación a mayo de 2012. En términos acumulados, el ingreso recaudado en enero - mayo de 2013, sumó S/. 29,1 millones, con un incremento en términos reales, de 35,9 por ciento, respecto a similar periodo de 2012, explicado principalmente por el aumento recaudatorio del Impuesto a la Renta.

**CUADRO N° 19**  
**INGRESOS RECAUDADOS EN MADRE DE DIOS**  
(En Miles de Nuevos Soles)

	Mayo			Enero - Mayo		
	2012	2013	Var. % 1/	2012	2013	Var. % 1/
1. Impuesto a la Renta	2 860	4 140	41,3	15 183	21 667	39,1
2. Impuestos a la Producción y al Consumo	481	1 084	119,9	2 648	3 397	24,9
- I.G.V.	474	1 076	121,5	2 593	3 377	26,8
° Operaciones Internas	391	785	95,9	2 197	2 710	20,2
° Operaciones Externas	83	291	242,2	396	667	63,4
- I.S.C.	7	8	11,5	55	20	-64,6
3. Impuesto a la Importación	46	63	33,7	239	384	56,6
4. Otros Ingresos Tributarios	607	815	31,0	2 830	3 686	26,9
<b>TOTAL</b>	<b>3 994</b>	<b>6 102</b>	<b>49,1</b>	<b>20 900</b>	<b>29 134</b>	<b>35,9</b>

1/ Variación en términos reales

Fuente: Superintendencia Nacional de Administración Tributaria -SUNAT

Elaboración: BCRP. Sucursal Cusco, Departamento de Estudios Económicos

### 4.2. Gobierno Regional

Los desembolsos del Gobierno Regional de Madre de Dios sumaron S/. 28,6 millones, incrementándose en 66,9 por ciento, en términos reales, frente a mayo de 2012. Este resultado estuvo asociado principalmente a la mayor adquisición de activos no financieros (75,8 por ciento).

La ejecución presupuestal, durante enero - mayo 2013, totalizó S/. 90,7 millones, aumentando 19,2 por ciento, en términos reales, respecto al mismo periodo de 2012, debido principalmente al mayor gasto en adquisición de activos no financieros (33,7 por ciento).

**CUADRO N° 20**  
**GASTOS DEL GOBIERNO REGIONAL, SEGÚN GRUPOS DE GASTO**  
(Miles de nuevos soles)

	Mayo			Enero - Mayo		
	2012	2013	Var.% 1/	2012	2013	Var.% 1/
<b>GASTOS CORRIENTES</b>	<b>9 702</b>	<b>10 564</b>	<b>6,3</b>	<b>48 321</b>	<b>49 925</b>	<b>0,7</b>
o Personal y Obligaciones Sociales	5 248	6 354	18,2	32 236	33 335	0,8
o Pensiones y Otras Prestaciones Sociales	394	387	-4,1	1 933	1 952	-1,5
o Bienes y Servicios	4 010	3 561	-13,3	13 491	13 910	0,6
o Otros Gastos Corrientes	50	262	411,4	661	728	7,3
<b>GASTOS DE CAPITAL</b>	<b>7 001</b>	<b>18 003</b>	<b>151,0</b>	<b>25 821</b>	<b>40 800</b>	<b>54,0</b>
o Adquisición de Activos no Financieros	7 001	12 610	75,8	25 821	35 407	33,7
o Donaciones y Transferencias	0	5 393	-	0	5 393	-
<b>TOTAL</b>	<b>16 703</b>	<b>28 567</b>	<b>66,9</b>	<b>74 142</b>	<b>90 725</b>	<b>19,2</b>

Preliminar

1/ Variación en términos reales.

Fuente: Ministerio de Economía y Finanzas (SIAF-SP)

Elaboración: BCRP. Sucursal Cusco, Departamento de Estudios Económicos



**CUADRO N° 21**  
**GASTOS DEL GOBIERNO REGIONAL, SEGÚN FUENTES DE FINANCIAMIENTO**  
(Miles de nuevos soles)

	Mayo			Enero - Mayo		
	2012	2013	Var.% 1/	2012	2013	Var.% 1/
Recursos Ordinarios	15 735	27 005	67,5	70 379	86 599	19,9
Recursos Directamente Recaudados	557	790	38,4	2 207	2 690	18,8
Donaciones y Transferencias	85	103	18,3	575	362	-38,5
Canon y Sobre canon	326	669	100,3	981	1 074	6,7
<b>TOTAL</b>	<b>16 703</b>	<b>28 567</b>	<b>66,9</b>	<b>74 142</b>	<b>90 725</b>	<b>19,2</b>

Preliminar

1/ Variación en términos reales.

Fuente: Ministerio de Economía y Finanzas (SIAF-SP)

Elaboración: BCRP. Sucursal Cusco, Departamento de Estudios Económicos.

### 4.3. Gobiernos Locales

El gasto de los Gobiernos Locales totalizó S/. 5,1 millones, siendo superior en 10,4 por ciento, en términos reales, frente a mayo de 2012. Durante enero - mayo de 2013, el gasto acumuló un total de S/. 22,0

millones, incrementándose en 33,3 por ciento, con respecto a igual periodo del año previo. Los gastos de capital y corrientes aumentaron en 71,9 y 14,4 por ciento, en términos reales, respectivamente.

**CUADRO N° 22**  
**GASTOS DE GOBIERNOS LOCALES SEGÚN GRUPOS DE GASTO**  
(Miles de nuevos soles)

	Mayo			Enero - Mayo		
	2012	2013	Var.% 1/	2012	2013	Var.% 1/
<b>GASTOS CORRIENTES</b>	<b>2 958</b>	<b>3 677</b>	<b>21,3</b>	<b>11 200</b>	<b>13 142</b>	<b>14,4</b>
o Personal y obligaciones sociales	986	1 364	35,0	4 401	5 073	12,4
o Pensiones y otras prestaciones sociales	220	177	-21,5	459	369	-21,5
o Bienes y servicios	1 703	2 112	21,0	6 106	7 667	22,4
o Donaciones y transferencias	18	6	-67,5	126	10	-92,3
o Otros gastos	31	18	-43,3	108	23	-79,4
<b>GASTOS DE CAPITAL</b>	<b>1 323</b>	<b>1 378</b>	<b>1,7</b>	<b>4 679</b>	<b>8 248</b>	<b>71,9</b>
o Adquisición de activos no financieros	0	0	-	0	44	-
o Otros gastos	1 323	1 378	1,7	4 679	8 204	71,0
<b>SERVICIO DE LA DEUDA PÚBLICA</b>	<b>188</b>	<b>0</b>	<b>-100,0</b>	<b>188</b>	<b>582</b>	<b>203,5</b>
<b>TOTAL</b>	<b>4 469</b>	<b>5 055</b>	<b>10,4</b>	<b>16 067</b>	<b>21 972</b>	<b>33,3</b>

Preliminar

1/ Variación en términos reales.

Fuente: Ministerio de Economía y Finanzas (SIAF-SP)

Elaboración: BCRP. Sucursal Cusco, Departamento de Estudios Económicos

**CUADRO N° 23**  
**GASTOS DE GOBIERNOS LOCALES SEGÚN FUENTE DE FINANCIAMIENTO**  
(Miles de nuevos soles)

	Mayo			Enero - Mayo		
	2012	2013	Var.% 1/	2012	2013	Var.% 1/
Recursos ordinarios	258	254	-3,9	777	458	-42,6
Fondo de compensación municipal	2 240	2 902	26,4	9 261	10 628	11,9
Impuestos municipales	394	573	41,9	1 172	1 901	58,3
Recursos directamente recaudados	1 126	1 084	-6,0	4 039	4 211	1,7
Donaciones y transferencias	226	5	-97,8	329	5	-98,5
Canon y sobre canon, regalías, rentas y participaciones	225	237	2,8	489	765	52,2
Recursos por operaciones oficiales de crédito	0	0	-	0	4 004	-
<b>TOTAL</b>	<b>4 469</b>	<b>5 055</b>	<b>10,4</b>	<b>16 067</b>	<b>21 972</b>	<b>33,3</b>

Preliminar

1/ Variación en términos reales.

Fuente: Ministerio de Economía y Finanzas (SIAF-SP)

Elaboración: BCRP. Sucursal Cusco, Departamento de Estudios Económicos

#### 4.4. Inversión Pública

La inversión pública en Madre de Dios, correspondiente a los tres niveles de gobierno, totalizó S/. 16,7 millones, con un incremento en términos reales, de 69,5 por ciento, respecto a mayo del año previo.

La mayor participación en la inversión pública correspondió al Gobierno Regional, con 75,7 por ciento, seguido por el Gobierno Nacional con 16,0 por ciento, y los Gobiernos Locales, con 8,3 por ciento. El Gobierno Nacional, el Gobierno Regional y los Gobiernos Locales, aumentaron su inversión en 105,4; 75,8 y

1,7 por ciento, en términos reales, respectivamente.

Durante enero - mayo de 2013, la inversión pública acumuló un total de S/. 128,9 millones, con un incremento de 2,2 por ciento en términos reales, respecto a similar periodo del año previo, impulsado por el aumento de la inversión de los Gobiernos Locales y el Gobierno Regional en 71, 0 y 33,7 por ciento, en términos reales, respectivamente. En contraposición, el Gobierno Nacional registró una disminución en 10,1 por ciento, en términos reales.

**CUADRO N° 24**  
**MADRE DE DIOS: INVERSIÓN PÚBLICA POR NIVELES DE GOBIERNO 1/**  
(Miles de nuevos soles)

	Mayo			Enero - Mayo		
	2012	2013	Var.% 2/	2012	2013	Var.% 2/
Gobierno Nacional	1 265	2 663	105,4	92 706	85 326	-10,1
Gobierno Regional	7 001	12 610	75,8	25 821	35 407	33,7
Gobiernos Locales	1 323	1 378	1,7	4 679	8 204	71,0
<b>TOTAL</b>	<b>9 589</b>	<b>16 651</b>	<b>69,5</b>	<b>123 206</b>	<b>128 937</b>	<b>2,2</b>

Preliminar

1/ Adquisición de Activos No Financieros

2/ Variación en términos reales

Fuente: Ministerio de Economía y Finanzas (SIAF-SP)

Elaboración: BCRP. Sucursal Cusco, Departamento de Estudios Económicos

## V. MONEDA Y CRÉDITO

### 5.1. Depósitos en el Sistema Financiero

Al finalizar mayo de 2013, el saldo de depósitos en el sistema financiero totalizó S/. 176,2 millones, incrementándose en 0,2 por ciento, en términos reales, respecto al mes anterior, explicado principalmente por la mayor captación de las empresas financieras (41,9 por ciento). Con relación a mayo de 2012, el saldo de depósitos creció 10,4 por ciento en términos reales, debido

principalmente al aumento de las captaciones correspondientes a las instituciones microfinancieras no bancarias (15,7 por ciento) y las empresas bancarias (5,3 por ciento). Asimismo, la liquidez en moneda nacional registró un crecimiento de 12,2 por ciento, mientras que la liquidez en moneda extranjera disminuyó 2,5 por ciento en términos reales, respectivamente.

**CUADRO N° 25**  
**DEPÓSITOS EN EL SISTEMA FINANCIERO**  
(Saldo en miles de nuevos soles)

	2012		2013	Var. % real
	Mayo	Abril	Mayo	Mayo 2012 - 13
Empresas Bancarias	85 215	91 790	91 951	5,3
Instituciones Microfinancieras no Bancarias	69 772	82 573	82 701	15,7
° Cajas Municipales	69 337	82 090	82 701	16,4
° Cajas Rurales	435	483	0	-100,0
Empresas Financieras	838	1 099	1 562	81,9
<b>TOTAL SISTEMA FINANCIERO</b>	<b>155 825</b>	<b>175 462</b>	<b>176 214</b>	<b>10,4</b>
TOTAL M/N	135 941	155 784	156 344	12,2
TOTAL M/E	19 884	19 678	19 870	-2,5

Fuente: Superintendencia de Banca, Seguros y AFP (SBS)

Elaboración: BCRP. Sucursal Cusco, Departamento de Estudios Económicos

**CUADRO N° 26**  
**PARTICIPACIÓN EN LOS DEPÓSITOS**  
(En %)

	Mayo 2013		
	Miles de S/.	Participación %	Acumulado
Banco de Crédito	43 501	24,6	24,6
Caja Municipal Tacna	39 174	22,1	46,7
INTERBANK	25 028	14,2	60,9
Caja Municipal Arequipa	24 406	13,9	74,8
Caja Municipal Cusco	19 121	10,9	85,7
BBVA Continental	18 279	10,4	96,1
Mibanco	5 027	2,9	99,0
CrediScotia Financiera	1 003	0,6	99,6
Financiera Confianza	559	0,3	99,9
Banco Azteca	116	0,1	100,0
<b>TOTAL SISTEMA FINANCIERO</b>	<b>176 214</b>	<b>100,0</b>	

Fuente: Superintendencia de Banca, Seguros y AFP (SBS)

Elaboración: BCRP. Sucursal Cusco, Departamento de Estudios Económicos

Los depósitos a la vista, a plazo y de ahorro, crecieron en 34,7; 6,4; y 5,0 por ciento, en términos reales, respectivamente, con relación a mayo de 2012. El saldo de depósitos de ahorro alcanzó a representar el

53,7 por ciento del total de obligaciones del sistema financiero, seguido por los depósitos a plazo con 25,8 por ciento y los depósitos a la vista con 20,5 por ciento.

**CUADRO N° 27**  
**DEPÓSITOS EN EL SISTEMA FINANCIERO SEGÚN TIPO**  
(Saldo en miles de nuevos soles)

	Var. % real	Participación (%)
	May.13/May.12	Mayo 2013
Depósitos a la Vista	34,7	20,5
Depósitos de Ahorro	5,0	53,7
Depósitos a Plazo	6,4	25,8
<b>TOTAL</b>	<b>10,4</b>	<b>100,0</b>

Fuente: Superintendencia de Banca, Seguros y AFP (SBS)

Elaboración: BCRP. Sucursal Cusco, Departamento de Estudios Económicos

## 5.2. Créditos del Sistema Financiero

Al concluir mayo de 2013, el saldo de colocaciones del sistema financiero totalizó S/. 477,4 millones, aumentando en 0,7 por ciento, en términos reales, respecto al mes anterior, debido principalmente al mayor dinamismo de las empresas financieras (21,6 por ciento) y las empresas bancarias (1,1 por ciento). En comparación a mayo de 2012, las colocaciones tuvieron un incremento en términos reales de 8,8 por

ciento, por los mayores créditos de las instituciones microfinancieras no bancarias (6,9 por ciento), empresas financieras (47,8 por ciento) y empresas bancarias (6,7 por ciento). En el mismo periodo, el saldo de créditos en moneda nacional creció 10,2 por ciento, mientras que las colocaciones en moneda extranjera disminuyeron en 19,5 por ciento, en términos reales, respectivamente.

**CUADRO N° 28**  
**CRÉDITOS DEL SISTEMA FINANCIERO**  
**(Saldo en miles de nuevos soles)**

	2012	2013		Var. % real
	Mayo	Abril	Mayo	Mayo 2012 - 13
Empresas Bancarias	120 797	130 301	132 038	6,7
Instituciones Microfinancieras no Bancarias	276 211	305 666	302 459	6,9
° Cajas Municipales	272 042	300 847	302 459	8,5
° Cajas Rurales	4 169	4 819	0	-100,0
° Edpymes	--	--	--	--
Empresas Financieras	20 046	24 930	30 363	47,8
Entidades Estatales	11 206	12 072	12 559	9,4
° Banco de la Nación	11 206	12 072	12 559	9,4
<b>TOTAL SISTEMA FINANCIERO</b>	<b>428 260</b>	<b>472 969</b>	<b>477 419</b>	<b>8,8</b>
<b>TOTAL M/N</b>	<b>408 547</b>	<b>457 828</b>	<b>461 165</b>	<b>10,2</b>
<b>TOTAL M/E</b>	<b>19 713</b>	<b>15 141</b>	<b>16 254</b>	<b>-19,5</b>

Fuente: Superintendencia de Banca, Seguros y AFP (SBS)

Elaboración: BCRP. Sucursal Cusco, Departamento de Estudios Económicos

**CUADRO N° 29**  
**PARTICIPACIÓN EN LOS CRÉDITOS**  
**(En %)**

	Mayo 2013		
	Miles de S/.	Participación %	Acumulado
Caja Municipal Tacna	131 852	27,6	27,6
Caja Municipal Arequipa	101 053	21,2	48,8
Caja Municipal Cusco	69 554	14,6	63,4
Banco de Crédito	48 433	10,1	73,5
Mibanco	45 962	9,6	83,1
INTERBANK	24 949	5,2	88,3
CrediScotia Financiera	21 865	4,6	92,9
Banco de la Nación	12 559	2,6	95,5
BBVA Continental	11 973	2,5	98,0
Financiera Confianza	4 867	1,0	99,0
Financiera EFECTIVA	3 631	0,8	99,8
Banco Azteca	721	0,2	100,0
<b>TOTAL SISTEMA FINANCIERO</b>	<b>477 419</b>	<b>100,0</b>	

1/ Estimado.

Fuente: Superintendencia de Banca, Seguros y AFP (SBS)

Elaboración: BCRP. Sucursal Cusco, Departamento de Estudios Económicos

## **VI. INFORMACIÓN ESTADÍSTICA MENSUAL**

ANEXO 1  
MADRE DE DIOS: SIEMBRAS POR CAMPAÑA  
(Hectáreas)

	2012								2013				
	May.	Jun.	Jul.	Ago.	Set.	Oct.	Nov.	Dic.	Ene.	Feb.	Mar.	Abr.	May.
Achiote	0	0	0	0	3	0	0	0	0	0	0	0	0
Arazá	0	0	0	0	1	0	0	0	0	0	0	0	0
Arroz	7	4	0	0	823	1 844	514	24	0	0	0	0	14
Cacao	15	8	0	1	69	5	20	45	9	16	58	3	0
Café	0	0	4	0	2	0	0	0	0	0	0	0	87
Caigua	0	0	1	1	1	0	0	0	0	0	0	0	2
Caimito	0	0	0	0	0	0	0	0	0	0	0	0	1
Camote	2	6	2	5	12	2	4	2	2	4	8	1	0
Caña de azúcar	0	0	0	0	0	2	0	0	0	1	0	0	4
Carambola	0	1	0	0	1	0	0	0	0	0	1	0	0
Cocona	0	0	0	0	7	0	0	0	2	3	4	2	0
Coco	0	0	0	0	1	0	0	0	0	0	0	0	2
Coll o Repollo	0	0	0	1	0	0	0	0	0	0	0	0	0
Copuzú	0	0	0	0	29	2	2	2	0	2	8	0	2
Frijol	87	0	0	0	2	0	0	0	0	0	15	130	10
Lechuga	2	0	0	0	0	0	0	0	0	0	0	2	194
Lima	0	0	0	1	2	1	0	0	0	0	1	0	2
Limón ácido	0	0	0	1	7	1	0	0	0	0	0	0	0
Maíz amarillo	76	10	0	0	1 565	2 949	499	10	0	0	6	179	0
Maíz choclo	0	0	0	0	0	30	0	0	0	0	0	0	310
Mandarina	0	0	0	0	3	2	2	0	0	0	1	0	0
Mango	0	0	0	0	0	0	0	0	0	0	0	0	0
Maní Fruta	0	0	0	0	0	0	0	0	0	0	0	0	0
Marañón	1	0	0	0	1	1	0	0	0	0	0	0	0
Naranja	0	0	1	0	9	9	4	0	0	0	0	0	0
Palta	0	0	0	2	2	1	0	0	0	0	0	0	0
Papaya	0	0	3	2	143	17	24	2	19	33	0	28	0
Pasto brachiaria	0	0	0	4	106	165	165	10	0	0	48	110	26
Pasto torourco	0	0	0	0	0	0	0	0	0	0	0	0	0
Pasto yarahua	0	12	0	0	0	0	0	0	0	0	0	0	0
Pepinillo	1	1	1	1	2	0	0	0	1	1	0	2	2
Pijuayo	0	0	0	0	3	0	2	0	0	0	1	0	0
Pimienta	0	0	0	0	0	0	0	0	0	0	0	0	0
Piña	0	0	0	0	28	6	0	3	0	2	7	1	5
Plátano	28	20	15	23	56	22	23	20	31	23	80	91	21
Rábano	0	0	0	0	0	0	0	0	0	0	0	0	0
Sandía	5	0	0	0	0	0	0	0	0	0	0	3	6
Soya	0	0	0	0	0	0	0	0	0	0	0	0	0
Tomate	0	0	0	0	1	0	0	0	0	0	0	2	2
Uncucha	5	4	3	3	15	9	16	7	6	7	9	6	6
Yuca	66	35	37	38	138	82	78	54	73	38	39	68	66
Zapallo	1	1	1	1	5	1	0	0	0	2	0	1	1
<b>Total</b>	<b>295</b>	<b>99</b>	<b>66</b>	<b>84</b>	<b>3 037</b>	<b>5 151</b>	<b>1 353</b>	<b>179</b>	<b>143</b>	<b>132</b>	<b>286</b>	<b>629</b>	<b>763</b>

Preliminar

Fuente: Dirección Regional de Agricultura - Madre de Dios

Elaboración: BCRP. Sucursal Cusco. Departamento de Estudios Económicos

ANEXO 2  
MADRE DE DIOS: PRODUCCIÓN AGROPECUARIA  
(Toneladas)

	2012								2013				
	May.	Jun.	Jul.	Ago.	Set.	Oct.	Nov.	Dic.	Ene.	Feb.	Mar.	Abr.	May.
<b>AGRÍCOLA</b>													
Achiote	0	0	0	1	1	2	2	0	0	0	0	0	1
Arazá	0	0	0	6	16	24	25	23	5	10	6	6	2
Arroz	0	0	4	0	47	0	0	0	1 167	1 882	2 225	494	0
Cacao	9	11	8	5	6	1	0	0	1	14	11	14	60 035
Café	7	5	2	0	0	0	0	0	0	0	0	4	17
Caigua	0	0	0	0	0	3	3	3	0	0	0	0	6
Caimito	4	11	8	8	13	19	7	6	2	9	1	8	0
Camote	26	25	9	20	14	14	18	41	22	17	30	20	0
Caña de azúcar	60	60	38	85	44	47	39	0	28	47	45	39	14
Carambola	5	3	7	10	17	22	16	9	8	11	9	17	27
Cocona	32	39	29	21	29	14	4	4	21	29	27	27	12
Coco	59	51	35	25	35	36	27	21	29	37	50	37	25
Coll o Repollo	0	8	4	4	0	0	0	8	0	0	0	0	29
Copoazú	35	24	7	0	0	0	0	0	21	41	50	64	0
Frijol	0	4	82	29	48	2	0	0	2	0	0	0	15
Lechuga	0	0	0	0	6	0	0	0	0	0	0	0	0
Lima	109	92	54	15	0	0	0	0	0	0	11	92	0
Limón ácido	69	39	36	25	10	10	8	4	22	53	48	47	89
Maíz amarillo	0	0	0	85	745	0	0	0	3 297	4 135	3 096	1 371	51
Maíz choclo	0	0	0	0	0	0	0	5	120	0	0	0	0
Mandarina	94	98	100	31	7	0	0	0	0	0	0	68	0
Mango	0	0	0	0	0	29	195	183	0	0	0	0	100
Maní Fruta	0	0	0	0	0	0	0	0	0	0	0	0	0
Marañón	0	0	0	24	40	10	4	7	0	0	0	0	0
Naranja	188	145	95	28	19	0	0	0	0	0	32	136	0
Palta	0	0	11	28	97	138	106	28	0	0	0	0	182
Papaya	217	219	182	180	243	243	261	212	243	281	507	464	0
Pasto brachiaria	58 720	55 531	49 976	48 133	49 643	48 032	48 775	48 747	54 163	57 068	53 695	49 940	521
Pasto torourco	0	0	0	0	0	0	0	0	0	0	0	0	0
Pasto yarahua	3 033	2 796	2 715	2 518	2 403	2 465	2 539	2 237	2 527	2 782	2 255	1 874	2 227
Pepinillo	3	0	0	5	5	5	5	6	6	6	0	0	0
Pijuayo	137	0	0	0	0	0	0	0	12	151	176	165	25
Pimienta	0	0	0	0	0	0	0	0	0	0	0	0	0
Piña	12	46	86	182	342	562	451	171	108	119	84	40	27
Plátano	1 389	1 311	1 279	1 099	1 383	1 344	1 387	1 123	1 289	1 279	1 434	1 431	1 570
Rábano	0	0	0	0	0	0	0	0	0	0	0	0	0
Sandía	0	32	105	78	9	0	0	0	0	0	0	0	0
Soya	0	0	0	0	0	0	0	0	0	0	0	0	0
Tomate	0	0	10	10	11	12	12	0	0	0	0	0	0
Uncucha	73	56	44	47	39	42	69	32	52	83	69	66	52
Yuca	732	774	620	581	760	724	724	648	700	699	683	737	843
Zapallo	7	0	0	10	0	0	13	0	11	17	6	11	12
<b>PECUARIO</b>													
<b>CARNE</b>													
° Ave	227	225	231	236	244	253	263	288	332	376	378	386	375
° Vacuno	143	140	146	140	150	140	151	131	133	139	129	137	103
° Ovino	4	4	4	4	4	4	4	4	4	4	4	4	4
° Porcino	27	33	30	31	32	33	32	30	28	24	24	24	22
<b>HUEVOS</b>													
	13	14	13	14	14	14	14	14	15	15	14	13	15
<b>LECHE</b>													
	370	371	359	339	343	352	378	343	332	460	463	366	425

Preliminar

Fuente: Dirección Regional de Agricultura - Madre de Dios

Elaboración: BCRP. Sucursal Cusco. Departamento de Estudios Económicos

ANEXO 3  
**MADRE DE DIOS: PRODUCCIÓN PESQUERA**  
(kg)

	2012								2013				
	May.	Jun.	Jul.	Ago.	Set.	Oct.	Nov.	Dic.	Ene.	Feb.	Mar.	Abr.	May.
Mota	9 128	9 503	10 267	9 908	4 960	7 019	8 653	3 411	3 623	2 772	5 184	11 721	4 501
Yahuarachi	1 733	3 736	2 162	3 770	3 228	3 156	3 073	5 993	3 960	2 489	3 331	2 872	2 493
Boquichico	1 754	2 636	2 453	2 082	1 852	2 609	1 720	3 198	3 962	2 430	766	2 363	1 400
Doncella	1 372	1 449	2 887	2 228	1 651	1 959	2 726	1 388	6 134	759	562	1 173	1 078
Zúngaro	2 557	2 092	2 506	2 421	1 030	1 941	2 928	3 202	1 613	666	186	1 451	1 159
Yulilla	606	1 270	563	1 524	1 621	1 747	624	505	1 022	257	574	789	668
Gamitana	2 421	422	425	763	2 449	1 213	483	1 429	5 292	5 270	4 141	211	889
Paco	20 467	14 579	23 695	21 517	16 955	19 452	18 613	8 268	24 749	21 343	26 052	15 040	24 917
Puma zúngaro	231	663	1 273	927	2 531	1 248	1 148	3 107	1 865	465	221	555	919
Chambira	159	339	144	205	207	432	29	29	111	62	41	120	233
Otras especies	5 767	6 330	5 856	4 956	4 067	3 629	3 698	2 487	3 946	1 284	8 142	2 926	2 489

Preliminar

Fuente: Dirección Regional de la Producción - Madre de Dios

Elaboración: BCRP. Sucursal Cusco, Departamento de Estudios Económicos



ANEXO 4  
MADRE DE DIOS: PRODUCCIÓN MINERA

	2012							2013					
	May.	Jun.	Jul.	Ago.	Set.	Oct.	Nov.	Dic.	Ene.	Feb.	Mar.	Abr.	May.
<b>MINERÍA METÁLICA 1/</b>													
<b>PRODUCCIÓN TOTAL:</b>													
Concentrado Metálico:													
Oro ( gr )	2 042 378	873 808	734 239	186 923	220 209	232 302	194 458	185 275	185 639	190 613	4 132 851	3 554 067	3 262 912

Preliminar

1/ Contenido fino

Fuente: Ministerio de Energía y Minas

Elaboración: BCRP. Sucursal Cusco. Departamento de Estudios Económicos

ANEXO 5  
**MADRE DE DIOS: GENERACIÓN Y VENTA DE ENERGÍA ELÉCTRICA**  
(MW.h.)

	2012								2013				
	May.	Jun.	Jul.	Ago.	Set.	Oct.	Nov.	Dic.	Ene.	Feb.	Mar.	Abr.	May.
<b>GENERACIÓN DE ENERGÍA</b>	<b>297</b>	<b>257</b>	<b>293</b>	<b>309</b>	<b>359</b>	<b>290</b>	<b>355</b>	<b>281</b>	<b>318</b>	<b>252</b>	<b>289</b>	<b>278</b>	<b>288</b>
ELECTRO SUR ESTE S.A.A.													
Térmica	297	257	293	309	359	290	355	281	318	252	289	278	288
<b>VENTA ENERGÍA ELÉCTRICA</b>	<b>4 466</b>	<b>4 628</b>	<b>4 392</b>	<b>4 942</b>	<b>5 004</b>	<b>4 964</b>	<b>5 200</b>	<b>5 363</b>	<b>5 078</b>	<b>4 966</b>	<b>4 894</b>	<b>5 417</b>	<b>4 935</b>
MERCADO REGULADO	4 466	4 628	4 392	4 942	5 004	4 964	5 200	5 363	5 078	4 966	4 894	5 417	4 935
Media Tensión	928	942	886	965	997	991	1 058	1 061	1 055	1 168	926	1 179	1 005
Baja Tensión	3 538	3 686	3 506	3 977	4 007	3 973	4 142	4 302	4 023	3 798	3 968	4 238	3 930
°Alumbrado Público	188	190	190	226	188	179	178	175	175	172	184	150	168
°No Residencial	957	1 011	941	1 085	1 067	1 088	1 169	1 181	1 115	1 079	1 132	1 275	1 111
°Residencial	2 393	2 485	2 375	2 666	2 752	2 706	2 795	2 946	2 733	2 547	2 652	2 813	2 651

Preliminar

Fuente: Electro Sur Este S.A.A.

Elaboración: BCRP. Sucursal Cusco. Departamento de Estudios Económicos

ANEXO 6  
**MADRE DE DIOS: EXPORTACIONES SEGÚN GRUPOS DE PRODUCTOS**  
 (Valor FOB en miles de US dólares)

	2 012								2 013				
	May.	Jun.	Jul.	Ago.	Set.	Oct.	Nov.	Dic.	Ene.	Feb.	Mar.	Abr.	May.
PRODUCTOS TRADICIONALES	2 409	3 298	4 817	10 675	9 309	5 682	9 559	2 780	11 510	3 955	6 907	8 586	9 699
°Agrícolas	.-	.-	.-	.-	.-	.-	.-	20	0	14	0	0	0
°Mineros	2 409	3 298	4 817	10 675	9 309	5 682	9 559	2 760	11 510	3 941	6 907	8 586	9 699
PRODUCTOS NO TRADICIONALES	1 057	1 128	1 465	2 385	1 460	1 504	1 764	1 177	1 739	687	944	1 453	2 608
°Agropecuarios	854	969	1 362	1 508	1 081	757	779	351	984	363	211	813	1 684
°Pesqueros	0	0	0	0	0	0	0	0	0	0	0	0	0
°Textiles	0	0	0	0	0	0	0	0	0	0	0	0	0
°Maderas y papeles, y sus manufacturas	203	159	103	877	379	747	985	826	755	324	715	640	924
°Químicos	0	0	0	0	0	0	0	0	0	0	0	0	0
°Minería no metálica	0	0	0	0	0	0	0	0	0	0	18	0	0
°Sidero-metalúrgicos y joyería	0	0	0	0	0	0	0	0	0	0	0	0	0
°Metal mecánicos	0	0	0	0	0	0	0	0	0	0	0	0	0
°Otros	0	0	0	0	0	0	0	0	0	0	0	0	0
<b>TOTAL</b>	<b>3 466</b>	<b>4 426</b>	<b>6 282</b>	<b>13 060</b>	<b>10 769</b>	<b>7 186</b>	<b>11 323</b>	<b>3 957</b>	<b>13 249</b>	<b>4 642</b>	<b>7 851</b>	<b>10 039</b>	<b>12 307</b>

Preliminar

Fuente :Superintendencia Nacional de Administración Tributaria - SUNAT

Elaboración: BCRP. Sucursal Cusco. Departamento de Estudios Económicos

## ANEXO 7

**MADRE DE DIOS: IMPORTACIONES SEGÚN USO O DESTINO ECONÓMICO**

(Valor FOB en miles de US dólares)

	2012								2013				
	May.	Jun.	Jul.	Ago.	Set.	Oct.	Nov.	Dic.	Ene.	Feb.	Mar.	Abr.	May.
1. BIENES DE CONSUMO	422	17	130	141	89	52	105	49	366	560	611	751	424
No duradero	421	17	130	139	89	52	105	49	365	560	588	733	424
Duraderos	1	0	0	2	0	0	0	0	1	0	23	18	0
2. INSUMOS	36	47	259	81	73	67	153	116	115	38	62	163	53
Combustible, lubricantes y conexos	3	0	0	2	0	0	0	0	0	0	0	0	0
Materias primas para la agricultura	0	0	0	0	0	0	0	0	0	0	0	0	0
Materias primas para la industria	33	47	259	79	73	67	153	116	115	38	62	163	53
3. BIENES DE CAPITAL	204	0	0	143	906	266	357	261	144	266	232	206	670
Materiales de construcción	133	0	0	80	133	129	129	220	141	259	39	206	632
Para la agricultura	0	0	0	0	43	0	42	0	0	0	70	0	0
Para la industria	35	0	0	16	110	0	186	41	3	7	123	0	33
Equipos de transporte	36	0	0	47	620	137	0	0	0	0	0	0	5
4. OTROS BIENES	0	0	0	0	0	0	0	0	0	0	0	0	0
<b>TOTAL IMPORTACIONES</b>	<b>662</b>	<b>64</b>	<b>389</b>	<b>365</b>	<b>1 068</b>	<b>385</b>	<b>615</b>	<b>426</b>	<b>625</b>	<b>864</b>	<b>905</b>	<b>1 120</b>	<b>1 147</b>

Preliminar

Fuente :Superintendencia Nacional de Administración Tributaria - SUNAT

Elaboración: BCRP . Sucursal Cusco . Departamento de Estudios Económicos

ANEXO 8  
**MADRE DE DIOS: INGRESOS RECAUDADOS POR LA SUNAT**  
(Miles de nuevos soles)

	2012								2013				
	May.	Jun.	Jul.	Ago.	Set.	Oct.	Nov.	Dic.	Ene.	Feb.	Mar.	Abr.	May.
1. Impuesto a la Renta	2 860	3 169	3 738	3 727	3 894	3 890	4 084	3 733	3 894	3 736	4 568	5 329	4 140
2. Impuestos a la Producción y Consumo	481	517	397	506	727	1 002	674	744	711	631	391	580	1 084
- I.G.V.	474	517	397	499	727	988	671	744	699	631	391	580	1 076
° Operaciones Internas	391	416	336	407	554	597	493	591	616	495	361	453	785
° Operaciones Externas	83	101	61	92	173	391	178	153	83	136	30	127	291
- I.S.C.	7	0	0	7	0	14	3	0	12	0	0	0	8
3. Impuesto a la Importación	46	47	24	12	5	4	2	7	31	91	100	99	63
4. Otros Ingresos	607	572	580	572	587	568	988	606	769	499	628	975	815
<b>TOTAL</b>	<b>3 994</b>	<b>4 305</b>	<b>4 739</b>	<b>4 817</b>	<b>5 213</b>	<b>5 464</b>	<b>5 748</b>	<b>5 090</b>	<b>5 405</b>	<b>4 957</b>	<b>5 687</b>	<b>6 983</b>	<b>6 102</b>

Fuente: Superintendencia Nacional de Administración Tributaria - SUNAT  
Elaboración: BCRP. Sucursal Cusco. Departamento de Estudios Económicos

ANEXO 9  
MADRE DE DIOS: EJECUCIÓN PRESUPUESTAL DE GASTOS DEL GOBIERNO REGIONAL

(Miles de nuevos soles)

	2012								2013				
	May.	Jun.	Jul.	Ago.	Set.	Oct.	Nov.	Dic.	Ene.	Feb.	Mar.	Abr.	May
GASTOS CORRIENTES	9 702	8 605	11 242	9 998	9 470	11 266	10 584	21 153	10 430	9 413	9 858	9 660	10 564
° PERSONAL Y OBLIGACIONES SOCIALES	5 248	5 131	6 676	5 794	5 462	6 210	6 181	7 956	8 633	6 758	5 827	5 763	6 354
° PENSIONES Y OTRAS PRESTACIONES SOCIALES	394	361	449	361	339	360	368	527	494	386	352	333	387
° BIENES Y SERVICIOS	4 010	3 030	4 029	3 794	3 497	3 734	4 035	12 478	1 303	2 233	3 356	3 457	3 561
° OTROS GASTOS	50	83	88	49	172	962	0	192	0	36	323	107	262
GASTOS DE CAPITAL	7 001	7 511	13 242	9 525	11 058	9 815	13 414	30 378	1 320	7 996	6 304	7 177	18 003
° ADQUISICIÓN DE ACTIVOS NO FINANCIEROS	7 001	7 511	13 242	9 525	11 058	9 815	13 414	30 378	1 320	7 996	6 304	7 177	12 610
Planeamiento, gestión y reserva de contingencia	1 431	2 936	1 717	1 465	2 477	1 477	2 175	3 948	605	858	979	1 222	1 367
Orden público y seguridad	79	24	68	14	19	31	7	1 268	0	17	37	17	44
Defensa y seguridad nacional	0	0	0	0	0	0	0	0	0	0	0	0	1
Justicia	0	0	0	0	0	0	0	0	0	0	0	0	0
Trabajo	0	0	0	0	0	0	3	8	0	0	0	0	0
Comercio	0	0	0	0	0	0	0	1	0	0	2	22	28
Turismo	3	105	254	384	332	290	126	205	0	0	6	12	20
Agropecuaria	518	318	666	672	615	1 509	2 088	2 148	88	158	380	514	670
Pesca	51	26	976	136	46	48	48	375	0	0	0	0	2
Energía	114	62	49	50	221	30	645	673	0	24	40	3	36
Minería	68	49	76	69	65	71	107	134	36	57	35	19	55
Industria	0	0	0	0	0	0	0	0	0	0	0	0	0
Transporte	1 754	2 077	2 179	2 736	2 789	2 573	2 380	4 889	0	845	1 089	745	1 481
Comunicaciones	0	0	0	11	4	3	0	80	0	0	0	11	13
Medio ambiente	341	302	339	643	278	293	378	773	0	88	271	251	171
Saneamiento	418	56	443	481	639	489	416	456	0	143	199	179	93
Vivienda y desarrollo urbano	0	0	0	11	0	0	3	0	0	0	0	0	0
Salud	310	149	212	647	398	201	438	8 105	0	40	25	98	22
Cultura y deporte	805	212	814	608	1 198	27	1 023	655	0	0	277	187	880
Educación	1 136	1 082	5 361	1 288	1 834	2 491	3 525	6 577	591	5 766	2 935	3 868	7 694
Protección social	-27	113	88	310	143	282	52	83	0	0	29	29	33
Previsión social	0	0	0	0	0	0	0	0	0	0	0	0	0
° DONACIONES Y TRANSFERENCIAS	0	0	0	0	0	0	0	0	0	0	0	0	5 393
<b>TOTAL</b>	<b>16 703</b>	<b>16 116</b>	<b>24 484</b>	<b>19 523</b>	<b>20 528</b>	<b>21 081</b>	<b>23 998</b>	<b>51 531</b>	<b>11 750</b>	<b>17 409</b>	<b>16 162</b>	<b>16 837</b>	<b>28 567</b>

Fuente: Ministerio de Economía y Finanzas (SIAF-SP)

Elaboración: BCRP. Sucursal Cusco, Departamento de Estudios Económicos

ANEXO 10  
**MADRE DE DIOS: EJECUCIÓN PRESUPUESTAL DE GASTOS DE LOS GOBIERNOS LOCALES**  
(Miles de nuevos soles)

	2012								2013				
	May.	Jun.	Jul.	Ago.	Set.	Oct.	Nov.	Dic.	Ene.	Feb.	Mar.	Abr.	May
GASTOS CORRIENTES	2 958	2 665	2 672	2 523	2 682	2 320	2 800	5 222	1 274	2 432	2 556	3 203	3 677
° PERSONAL Y OBLIGACIONES SOCIALES	986	817	1 080	789	1 104	536	941	1 909	788	1 072	953	896	1 364
° PENSIONES Y OTRAS PRESTACIONES SOCIALES	220	221	145	267	199	282	173	352	24	48	75	45	177
° BIENES Y SERVICIOS	1 703	1 558	1 438	1 407	1 190	1 460	1 633	2 760	460	1 312	1 527	2 256	2 112
° DONACIONES Y TRANSFERENCIAS	18	59	0	40	179	28	43	170	0	0	0	4	6
° OTROS GASTOS	31	10	9	20	10	14	10	31	2	0	1	2	18
GASTOS DE CAPITAL	1 323	1 707	1 338	1 430	1 601	2 663	1 669	5 226	193	421	4 984	1 272	1 378
° ADQUISICIÓN DE ACTIVOS NO FINANCIEROS	1 323	1 707	1 338	1 430	1 601	2 637	1 669	5 226	193	421	4 984	1 228	1 378
Planeamiento, gestión y reserva de contingencia	200	275	325	222	281	329	165	1 335	30	166	431	336	438
Orden público y seguridad	0	0	0	10	0	0	0	131	0	0	0	0	7
Justicia	0	0	0	0	0	0	0	0	0	0	0	0	0
Comercio	78	225	184	12	16	2	33	71	32	58	84	25	20
Turismo	0	0	0	0	0	0	0	0	0	0	0	0	0
Agropecuaria	0	0	0	0	0	0	0	0	0	0	0	0	0
Pesca	23	19	2	18	0	0	2	3	6	3	8	3	5
Energía	21	26	9	25	63	53	82	509	0	4	32	12	22
Industria	0	0	0	0	0	0	0	0	0	0	0	0	0
Transporte	380	475	253	459	487	898	426	829	96	128	238	322	431
Comunicaciones	0	0	0	0	0	0	0	0	0	0	0	0	0
Medio ambiente	100	217	85	113	39	58	38	45	0	0	4 003	27	17
Saneamiento	330	258	174	259	378	555	443	752	3	12	39	68	53
Vivienda y desarrollo urbano	56	32	25	23	15	34	24	96	0	6	5	16	16
Salud	0	38	10	62	77	306	67	363	23	11	17	58	201
Cultura y deporte	103	101	206	157	87	55	124	233	1	0	95	107	3
Educación	23	34	55	66	147	278	242	760	2	5	22	244	163
Protección social	9	7	10	4	11	69	23	99	0	28	10	10	2
Previsión social	0	0	0	0	0	0	0	0	0	0	0	0	0
Deuda Pública	0	0	0	0	0	0	0	0	0	0	0	0	0
° OTROS GASTOS	0	0	0	0	0	26	0	0	0	0	0	44	0
SERVICIO DE LA DEUDA PUBLICA	188	0	63	31	808	0	451	194	0	0	582	0	0
<b>TOTAL</b>	<b>4 469</b>	<b>4 372</b>	<b>4 073</b>	<b>3 984</b>	<b>5 091</b>	<b>4 983</b>	<b>4 920</b>	<b>10 642</b>	<b>1 467</b>	<b>2 853</b>	<b>8 122</b>	<b>4 475</b>	<b>5 055</b>

Fuente: Ministerio de Economía y Finanzas (SIAF-SP)

Elaboración: BCRP. Sucursal Cusco. Departamento de Estudios Económicos

ANEXO 11  
**MADRE DE DIOS: DEPÓSITOS EN EL SISTEMA FINANCIERO**  
(Saldos en miles de nuevos soles)

	2012								2013				
	May.	Jun.	Jul.	Ago.	Set.	Oct.	Nov.	Dic.	Ene.	Feb.	Mar.	Abr.	May.
<b>I. EMPRESAS BANCARIAS</b>	85 215	85 115	90 691	87 483	92 496	95 626	88 105	88 382	93 210	94 152	106 846	91 790	91 951
Banco de Crédito	41 979	42 173	45 069	42 709	41 724	41 228	39 905	41 731	44 292	45 817	59 624	45 147	43 501
Interbank	25 258	24 586	26 051	25 688	26 782	27 305	27 500	26 422	25 742	25 628	24 293	24 463	25 028
BBVA Banco Continental	11 378	11 952	12 930	12 723	17 164	20 287	14 359	14 228	17 465	17 060	17 533	17 153	18 279
MiBanco	6 600	6 404	6 641	6 363	6 826	6 806	6 341	5 959	5 650	5 565	5 310	4 926	5 027
Banco Azteca	--	--	--	--	--	--	--	42	61	82	86	101	116
<b>II. INST. MICROFINANC. NO BANCARIAS</b>	69 772	71 874	76 481	76 144	77 093	82 678	84 564	84 438	85 821	89 943	91 796	82 573	82 701
Caja Municipal Cusco	16 008	16 606	18 352	18 111	18 405	20 024	19 233	20 625	22 356	23 911	25 626	19 121	19 121
Caja Municipal Arequipa	19 497	20 453	21 887	22 295	22 304	23 167	24 252	22 873	22 957	23 664	23 394	23 795	24 406
Caja Municipal Tacna	33 832	34 502	35 887	35 192	35 879	38 990	40 513	40 441	39 946	41 814	42 146	39 174	39 174
CRAC Nuestra Gente	435	313	355	546	505	497	566	499	562	554	630	483	0
<b>III. EMPRESAS FINANCIERAS</b>	838	903	1 015	1 106	1 342	1 368	1 378	1 256	1 326	1 220	1 079	1 099	1 562
CrediScotia Financiera	838	903	1 015	1 106	1 342	1 368	1 378	1 256	1 326	1 220	1 079	1 099	1 003
Financiera Confianza	--	--	--	--	--	--	--	--	--	--	--	--	559
<b>TOTAL</b>	<b>155 825</b>	<b>157 892</b>	<b>168 187</b>	<b>164 733</b>	<b>170 931</b>	<b>179 672</b>	<b>174 047</b>	<b>174 076</b>	<b>180 357</b>	<b>185 315</b>	<b>199 721</b>	<b>175 462</b>	<b>176 214</b>
TOTAL M/N	135 941	138 155	144 331	144 549	150 523	158 650	156 097	156 747	161 382	164 489	170 771	155 784	156 344
TOTAL M/E	19 884	19 737	23 856	20 184	20 408	21 022	17 950	17 329	18 975	20 826	28 950	19 678	19 870

Fuente: Superintendencia de Banca y Seguros - SBS

Elaboración: BCRP. Sucursal Cusco. Departamento de Estudios Económicos



ANEXO 12  
**MADRE DE DIOS: CRÉDITOS DEL SISTEMA FINANCIERO**  
(Saldos en miles de nuevos soles)

	2012								2013				
	May.	Jun.	Jul.	Ago.	Set.	Oct.	Nov.	Dic.	Ene.	Feb.	Mar.	Abr.	May.
I. EMPRESAS BANCARIAS	120 797	122 357	125 541	124 251	125 008	125 494	129 092	130 556	130 386	130 063	130 440	130 301	132 038
Banco de Crédito	45 394	44 706	46 875	45 537	45 340	44 901	46 044	46 588	45 289	44 820	45 853	46 510	48 433
Interbank	23 073	23 304	23 956	24 749	24 903	24 537	24 739	24 829	24 945	24 690	25 022	24 961	24 949
BBVA Banco Continental	7 881	8 777	8 650	8 947	9 350	9 539	10 310	10 272	10 869	11 563	11 479	11 329	11 973
MiBanco	44 449	45 570	46 060	45 018	45 415	46 517	47 801	48 399	48 725	48 400	47 462	46 827	45 962
Banco Azteca	-.-	-.-	-.-	-.-	-.-	-.-	198	468	558	590	624	674	721
II. INST. MICROFINANC. NO BANCARIAS	276 211	279 554	283 298	286 900	288 538	291 042	295 535	297 615	297 243	300 438	302 653	305 666	302 459
Caja Municipal Cusco	62 108	62 476	63 499	64 230	64 887	65 967	66 090	67 512	66 988	67 528	68 555	69 554	69 554
Caja Municipal Arequipa	93 680	95 502	96 673	98 075	97 754	98 813	100 355	98 544	97 777	97 531	97 697	99 441	101 053
Caja Municipal Tacna	116 254	117 281	118 720	120 093	121 183	121 567	124 243	126 784	127 757	130 467	131 378	131 852	131 852
CRAC Nuestra Gente	4 169	4 295	4 406	4 502	4 714	4 695	4 847	4 775	4 721	4 912	5 023	4 819	0
III. EMPRESAS FINANCIERAS	20 046	20 936	21 895	23 242	23 802	24 355	25 136	25 874	25 939	25 931	24 213	24 930	30 363
Financiera TFC	1 768	1 698	1 686	1 731	1 701	1 654	1 650	1 773	1 789	1 723	-.-	0	0
Financiera Efectiva	3 234	3 209	3 264	3 165	3 149	3 140	3 112	3 355	3 268	3 133	3 210	3 351	3 631
CrediScotia Financiera	15 044	16 029	16 945	18 346	18 952	19 561	20 374	20 746	20 882	21 075	21 003	21 579	21 865
Financiera Confianza	-.-	-.-	-.-	-.-	-.-	-.-	-.-	-.-	-.-	-.-	-.-	-.-	4 867
IV. ENTIDADES ESTATALES	11 206	11 295	11 145	11 293	11 296	11 524	11 538	11 571	11 546	11 367	11 574	12 072	12 559
Banco de la Nación	11 206	11 295	11 145	11 293	11 296	11 524	11 538	11 571	11 546	11 367	11 574	12 072	12 559
<b>T O T A L</b>	<b>428 260</b>	<b>434 142</b>	<b>441 879</b>	<b>445 686</b>	<b>448 644</b>	<b>452 415</b>	<b>461 301</b>	<b>465 616</b>	<b>465 114</b>	<b>467 799</b>	<b>468 880</b>	<b>472 969</b>	<b>477 419</b>
TOTAL MN	408 547	415 682	423 427	428 083	431 385	436 488	444 845	449 411	449 409	452 716	453 380	457 828	461 165
TOTAL ME	19 713	18 460	18 452	17 603	17 259	15 927	16 456	16 205	15 730	15 083	15 500	15 141	16 254

Fuente: Superintendencia de Banca y Seguros - SBS

Elaboración: BCRP. Sucursal Cusco. Departamento de Estudios Económicos

## VII. FICHA TÉCNICA

### Metodología del Cálculo del Indicador de Actividad Económica Regional de Madre de Dios

El Indicador de Actividad Económica Regional es un indicador parcial de corto plazo, que busca medir el desenvolvimiento de la economía regional, a partir de la evolución de la actividad de los principales sectores. Los sectores considerados representan el 60,4 por ciento del Valor Agregado Bruto de la región, publicado por el INEI.

La variación del indicador regional, se obtiene mediante la agregación ponderada de la variación de los índices sectoriales, utilizando como factor de ponderación la estructura porcentual del Valor Agregado Bruto (VAB) anual del año 2007, elaborado por el INEI.

$$\text{Var. \% Indicador} = \sum_{i=1}^n \text{Var. \% sector } i(t) * w_i$$

Var. % sector  $i$  = Variación porcentual del sector  $i$  del periodo (mes)  $t$ .

$n$  = Número de sectores que componen el índice

$w_i$  = Peso relativo ponderado del sector  $i$  en base a su contribución al VAB regional 2007.

Con mediciones directas se obtienen los indicadores de los sectores: agropecuario, pesca y, minería. Por métodos indirectos de estimación, se calculan los indicadores asociados a electricidad y agua, servicios gubernamentales y, servicios financieros.

#### Características del procedimiento:

a) La clasificación de los sectores productivos se basa en la Clasificación Industrial Internacional Uniforme (CIIU-Revisión 3).

b) Las fuentes de la información sectorial son:

- Para el sector agropecuario, la información es proporcionada por el Ministerio de Agricultura.
- En el sector pesca, la fuente de información es la Dirección Regional de la Producción de Madre de Dios.
- En cuanto al sector minería, la información estadística se obtiene del Ministerio de Energía y Minas.
- Respecto al sector electricidad y agua, las fuentes de información son: Electro Sur Este S. A. A., y la Empresa Municipal de Agua Potable y Alcantarillado de Tambopata.

- Para el sector servicios gubernamentales, las fuentes de información son: Ministerio de Economía y Finanzas e Instituto Nacional de Estadística e Informática.

- En el caso de servicios financieros, la información es obtenida de la Superintendencia de Banca, Seguros y AFP, y el Instituto Nacional de Estadística e Informática.

c) El valor bruto de producción (VBP), del sector agropecuario, pesca y, minería se obtienen de la aplicación de los precios del año base (1994), a los volúmenes de producción de los sectores respectivos. Los precios del año base, son los utilizados por la Dirección Nacional de Cuentas Nacionales del INEI.

d) En el caso del sector electricidad y agua, el estimador indirecto es un índice de volumen físico calculado mediante la agregación ponderada de las tasas de variación de generación eléctrica y producción de agua potable. Los factores de ponderación corresponden a la participación porcentual en las ventas agregadas de electricidad y agua potable.

e) Para servicios gubernamentales, se recurre a un índice de valor a precios de 1994, que se obtiene a partir de la agregación del gasto del Gobierno Regional de Madre de Dios en remuneraciones y compra de bienes y servicios, que se deflacta a precios del año 1994, utilizando el IPC nacional e IPM, respectivamente.

f) En servicios financieros, se utiliza un índice de valor a precios de 1994, obtenido mediante la agregación de los saldos de Depósitos y Colocaciones del Sistema Financiero, previamente deflactados por el IPC Nacional (Base 1994).

### Estructura del Indicador Regional

<b>Sector</b>	<b>Pond.(%) 2007</b>
Agropecuario	8,4
Pesca	0,1
Minería	41,0
Electricidad y Agua	0,5
Servicios Gubernamentales	8,6
Servicios Financieros	1,8
<b>Total</b>	<b>60,4</b>

Nota: Para el caso del sector Servicios Financieros se considera el peso del sector a nivel nacional (1,8 por ciento).