

**BANCO CENTRAL DE RESERVA DEL PERÚ**  
SUCURSAL CUSCO



**APURÍMAC: Síntesis de Actividad Económica**  
**Diciembre 2013<sup>1</sup>**

**Departamento de Estudios Económicos**

---

<sup>1</sup> En el presente informe participaron: José Huamán, Dante Madrid y Víctor Chique.

## ÍNDICE

	<i>Página</i>
I. RESUMEN EJECUTIVO .....	3
II. ACTIVIDAD PRODUCTIVA .....	5
1. Indicador de Actividad Primaria .....	5
1.1 Sector agropecuario .....	5
1.2 Sector pesca .....	7
1.3 Sector minería .....	8
2. Otros indicadores sectoriales .....	8
2.1 Arribos a los establecimientos de hospedaje .....	8
III. ASPECTOS LABORALES .....	9
1. Empleo .....	9
2. Afiliaciones al Sistema Privado de Pensiones (SPP) .....	10
IV. SECTOR EXTERNO .....	10
1. Exportaciones .....	10
V. CRÉDITO Y DEPÓSITOS .....	11
1. Crédito del sistema financiero .....	12
2. Depósitos en el sistema financiero .....	13
VI. FINANZAS PÚBLICAS .....	14
1. Consumo público .....	14
2. Inversión pública .....	15
VII. ANEXOS .....	16



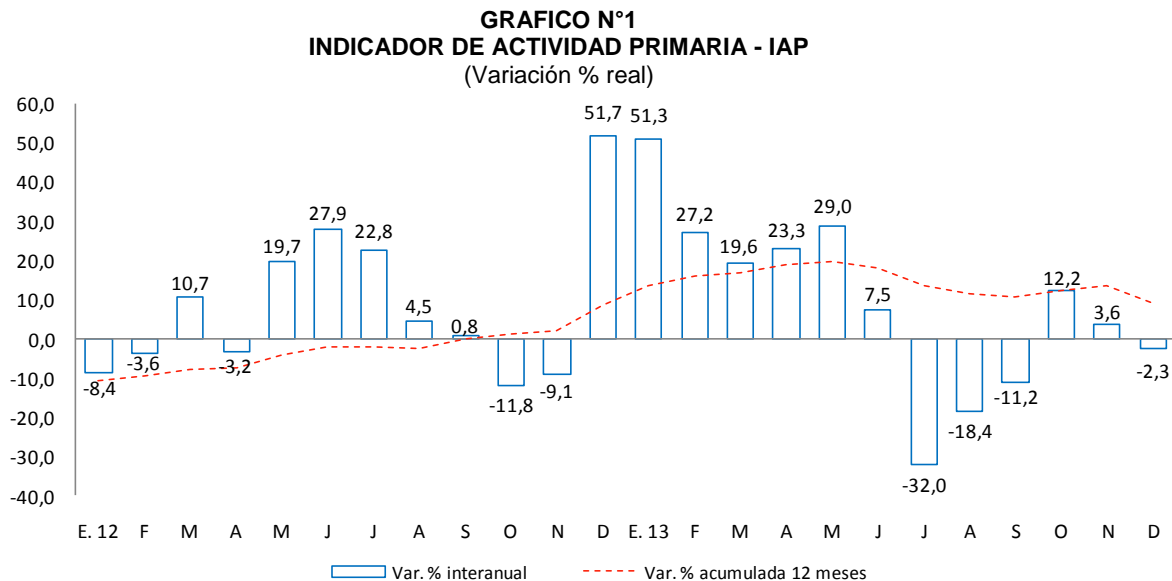
## I. RESUMEN EJECUTIVO

### Principales hechos de importancia

- El **Indicador de Actividad Primaria (IAP)** disminuyó 2,3 por ciento interanual en diciembre de 2013, debido principalmente a la disminución del sector agropecuario en 2,3 por ciento.
- Con relación a **otros indicadores de la actividad económica**, se registraron resultados mixtos: Los arribos a los establecimientos de hospedaje disminuyó 0,8 por ciento, por la menor afluencia de turistas extranjeros (-66,4 por ciento); el número de afiliados activos del Sistema Privado de Pensiones creció en 4,3 por ciento; y el crédito directo total se expandió en 19,5 por ciento. En contraposición, la inversión pública disminuyó en 28,5 por ciento.

### Indicador de Actividad Primaria

- El **IAP** disminuyó en 2,3 por ciento interanual en diciembre; sin embargo, se acumuló un incremento de 7,0 por ciento interanual en el año 2013.
- El **sector agropecuario** decreció 2,3 por ciento interanual en diciembre debido a la menor producción de haba grano verde (-26,1 por ciento), palta (-12,5 por ciento), maíz choclo (-9,4 por ciento), papa (-6,9 por ciento) y carne de ovino (-5,1 por ciento). En el año 2013, el sector acumuló una expansión de 7,0 por ciento interanual.
- El **sector pesca** disminuyó 3,1 por ciento, respecto a similar mes de 2012, debido básicamente a la menor extracción de pejerrey (-45,1 por ciento).



Elaboración: BCRP - Sucursal Cusco en base a información del MINAGRI, PRODUCE y MINEM.

## Otros Indicadores de Actividad Económica

- Los **arribos a los establecimientos de hospedaje**, en diciembre de 2013, disminuyó 0,8 por ciento interanual por el menor flujo de turistas extranjeros (-66,4 por ciento). En el año 2013, los arribos crecieron 1,0 por ciento interanual.
- El número de **afiliados activos del Sistema Privado de Pensiones** (27 137 afiliados) en diciembre, resultó superior en 4,3 por ciento interanual, resaltando el mayor dinamismo de las afiliaciones de las AFP Profuturo (31,3 por ciento) e Integra (21,0 por ciento). El **empleo formal en la ciudad de Abancay** en empresas de más de 10 trabajadores no presentó variación.
- El **crédito directo total** en la región (S/. 577,9 millones) superó en 19,5 por ciento, en términos reales, al saldo de diciembre del año 2012. En ese contexto, los **créditos de consumo e hipotecario** presentaron crecimientos de 17,4 y 3,3 por ciento, respectivamente.
- La **inversión pública** (S/. 143,8 millones) disminuyó 28,5 por ciento interanual, en términos reales, por la menor inversión del Gobierno Nacional (-46,8 por ciento) y Gobierno Regional (-43,6 por ciento). En el año 2013, la inversión pública aumentó 32,8 por ciento interanual.

**CUADRO N°1**  
**OTROS INDICADORES DE ACTIVIDAD ECONÓMICA**  
 (Variación % respecto a similar mes del año anterior)

	Jul.13	Ago.13	Set.13	Oct.13	Nov.13	Dic.13
Arribos a establecimientos de hospedaje	↓ -6,0	↑ 0,7	↓ -9,1	↓ -3,7	↓ -8,0	↓ -0,8
Empleo formal urbano 2/	↓ -2,4	↓ -2,8	↓ -2,1	↓ -6,3	↓ -2,8	↔ 0,0
Afiliados activos del SPP	↑ 7,7	↑ 6,9	↑ 5,0	↑ 5,0	↑ 4,5	↑ 4,3
Crédito total 1/	↑ 18,7	↑ 18,4	↑ 19,2	↑ 21,3	↑ 20,2	↑ 19,5
Crédito de consumo 1/	↑ 16,6	↑ 15,6	↑ 14,8	↑ 16,5	↑ 16,9	↑ 17,4
Crédito hipotecario 1/	↑ 24,5	↑ 20,8	↑ 7,7	↑ 6,1	↑ 5,6	↑ 3,3
Inversión pública 1/	↑ 161,8	↓ -3,5	↑ 18,1	↑ 92,0	↑ 71,3	↓ -28,5

1/ En términos reales.

2/ En empresas de 10 a más trabajadores situadas en la ciudad de Abancay.

Fuentes: BCRP - Sucursal Cusco, MINCETUR, SBS, MTPE y MEF.



## II. ACTIVIDAD PRODUCTIVA

### 1. Indicador de Actividad Primaria

- En diciembre, el Indicador de Actividad Primaria (IAP) disminuyó 2,3 por ciento interanual como resultado de la disminución del sector agropecuario (-2,3 por ciento). En el año 2013, el indicador acumuló un crecimiento de 7,0 por ciento, debido al incremento del sector agropecuario (7,0 por ciento).

**CUADRO N° 2**  
**INDICADOR DE ACTIVIDAD PRIMARIA 1/**  
(Variación % real respecto a similar periodo del año anterior)

	Estructura % del VAB 2012 2/	Diciembre 2013		Enero - Diciembre 2013	
		Var.%	Contribución 3/	Var.%	Contribución 3/
<b>Agropecuario</b>	<b>97,7</b>	<b>-2,3</b>	<b>-2,3</b>	<b>7,0</b>	<b>7,0</b>
Agrícola		-6,0		8,0	
Pecuario		3,1		3,5	
<b>Pesca</b>	<b>0,0</b>	<b>-3,1</b>	<b>4/</b>	<b>11,1</b>	<b>4/</b>
<b>Minería</b>	<b>2,2</b>	<b>-</b>	<b>-</b>	<b>-</b>	<b>-</b>
<b>Total</b>	<b>100,0</b>	<b>-2,3</b>	<b>-2,3</b>	<b>7,0</b>	<b>7,0</b>

Nota: La suma de los datos parciales difiere por procedimientos de redondeo

1/ Actualizado con información al 26 de febrero de 2014.

2/ A precios de 1994.

3/ En puntos porcentuales.

4/ Menor a 0,05 por ciento.

Fuente: MINAGRI, MINEM, PRODUCE.

Elaboración: BCRP, Sucursal Cusco. Departamento de Estudios Economicos.

#### 1.1 Sector agropecuario

- La actividad agropecuaria disminuyó en diciembre 2,3 por ciento, básicamente, por la menor producción agrícola (-6,0 por ciento). La actividad pecuaria, por el contrario, se incrementó en 3,1 por ciento. En el año 2013, la producción agropecuaria acumuló una expansión de 7,0 por ciento, por encima de lo registrado en el año 2012.
- El subsector agrícola se contrajo en diciembre por la menor producción para el mercado interno (-6,1 por ciento), mientras que la producción con destino a la exportación y agroindustria se incrementó en 28,8 por ciento. En el primer grupo, disminuyó la producción de haba grano verde (-26,1 por ciento), maíz choclo (-9,4 por ciento) y papa (-6,9 por ciento), principalmente. Por su parte, en el segundo grupo aumentó la producción de caña de azúcar (30,8 por ciento).
- La producción pecuaria creció en diciembre 3,1 por ciento, principalmente, por la mayor producción de carne de vacuno (15,9 por ciento) y carne de porcino (1,2 por ciento). En el año 2013, la producción pecuaria creció 3,5 por ciento, debido a la mayor producción de carne de porcino (18,0 por ciento). La carne de vacuno, que representa el 41,0 por ciento de la producción del subsector, se contrajo en 0,7 por ciento.

**CUADRO N° 3**  
**SECTOR AGROPECUARIO 1/**  
(Miles de toneladas)

Subsectores	Estructura Porcentual 2012 2/	Diciembre			Enero - Diciembre				
		2012	2013	Var.%	2012	2013	Var.%	Contribución al crecimiento3/	Contribución al crecimiento3/
<b>AGRÍCOLA</b>	<b>79,3</b>			<b>-6,0</b>	<b>-3,6</b>			<b>8,0</b>	<b>6,3</b>
<b>Orientada al mercado externo y agroindustria 2/</b>	<b>4,0</b>			<b>28,8</b>	<b>0,1</b>			<b>-1,4</b>	<b>-0,1</b>
Haba grano seco	1,1	0,0	0,0	-	-	4,7	6,0	26,5	0,3
Maíz amarillo duro	0,9	0,0	0,0	-	-	6,7	5,2	-22,4	-0,2
Anís	0,5	0,0	0,0	-	-	0,6	0,4	-30,8	-0,2
Quinua	0,5	0,0	0,0	-	-	2,1	2,0	-2,6	0,0
Palto	0,4	0,0	0,0	-12,5	0,0	1,9	2,3	23,6	0,1
Kiw icha	0,3	0,0	0,0	-	-	1,9	2,3	-34,0	-0,1
Caña de azúcar	0,1	0,4	0,5	30,8	0,1	4,2	5,7	35,7	0,0
Tara	0,1	0,0	0,0	-	-	0,9	0,6	-28,6	0,0
<b>Orientada al mercado interno 2/</b>	<b>75,4</b>			<b>-6,1</b>	<b>-3,7</b>			<b>8,5</b>	<b>6,4</b>
Papa	45,1	11,1	10,3	-6,9	-2,2	337,8	355,7	5,3	2,4
Maíz amiláceo	8,0	0,0	0,0	-	-	32,5	41,5	27,8	2,1
Haba grano verde	0,6	0,2	0,1	-26,1	-0,1	3,8	4,9	27,7	0,2
Olluco	2,5	0,0	0,0	-	-	19,7	24,3	23,2	0,6
Oca	0,9	0,0	0,0	-	-	6,4	8,4	29,8	0,3
Arveja grano verde	0,7	0,1	0,1	2,9	0,0	2,5	2,6	5,7	0,0
Trigo	1,5	0,0	0,0	-	-	8,6	8,5	-1,0	0,0
Maíz Choclo	1,0	2,2	2,0	-9,4	-0,6	9,1	11,5	26,1	0,3
<b>PECUARIO</b>	<b>20,7</b>			<b>3,1</b>	<b>1,2</b>			<b>3,5</b>	<b>0,7</b>
Carne de vacuno 4/	9,5	0,5	0,6	15,9	2,6	6,8	6,7	-0,7	-0,1
Leche vacuno	4,3	1,9	1,9	-3,3	-0,2	27,6	26,9	0,7	0,0
Carne de porcino 4/	2,1	0,2	0,2	1,2	0,1	2,0	2,4	18,0	0,4
Carne de ovino 4/	1,6	0,1	0,1	-5,1	-0,2	1,1	1,0	-3,9	-0,1
<b>SECTOR AGROPECUARIO</b>	<b>100,0</b>			<b>-2,3</b>	<b>-2,3</b>			<b>7,0</b>	<b>7,0</b>

1/ Cifras preliminares.

2/ A precios de 1994

3/ En base a la estructura de similar periodo de 2012.

4/ Peso neto.

Fuente: MINAGRI - Apurímac.

Elaboración: BCRP, Sucursal Cusco. Departamento de Estudios Económicos.

- En cuanto al avance de las siembras, correspondientes a la actual campaña agrícola, se han instalado un total de 149,3 mil hectáreas, 5,5 por ciento menos, respecto a similar periodo de la campaña anterior. Se ha sembrado menos trigo (-19,7 por ciento), papa (-6,4 por ciento) y maíz amiláceo (-4,0 por ciento), principalmente.



**CUADRO N° 4**  
**SUPERFICIE SEMBRADA**  
(Hectáreas)

	Campaña agrícola 2/		Variación	
	2011/2012	2012/2013	Absoluta	Porcentual
Papa	39 190	36 695	-2 495	-6,4
Trigo	10 205	8 197	-2 008	-19,7
Cebada grano	10 112	9 271	- 841	-8,3
Maíz amarillo duro	3 756	4 343	587	15,6
Quínua	3 072	3 486	414	13,5
Haba grano verde	2 424	2 308	- 116	-4,8
Frijol grano seco	7 519	7 269	- 250	-3,3
Arveja grano seco	2 335	2 065	- 270	-11,6
Chocho o tarw i	1 057	976	- 81	-7,7
Arveja grano verde	1 499	1 313	- 186	-12,4
Olluco	5 203	4 734	- 469	-9,0
Haba grano seco	7 648	7 397	- 251	-3,3
Amaranto - Kiw icha	788	620	- 168	-21,3
Maíz Choclo	3 628	3 635	7	0,2
Maíz amiláceo	49 709	47 720	-1 989	-4,0
Otros	9 844	9 294	- 550	-5,6
<b>Total</b>	<b>157 989</b>	<b>149 323</b>	<b>-8 666</b>	<b>-5,5</b>

1/ Cifras preliminares.

2/ De agosto a diciembre.

Fuente: MINAGRI - Apurímac.

Elaboración: BCRP, Sucursal Cusco. Departamento de Estudios Económicos.

## 1.2 Sector pesca

- En diciembre, el VBP de la actividad pesquera disminuyó 3,1 por ciento, respecto a similar mes de 2012, debido básicamente por la menor extracción de pejerrey (-45,1 por ciento).
- El VBP en el año 2013, resultó superior en 11,1 por ciento, con respecto al 2012, debido al crecimiento productivo de trucha (40,6 por ciento).

**CUADRO N° 5**  
**SECTOR PESCA 1/**  
(En toneladas)

	Diciembre			Enero - Diciembre		
	2012	2013	Var.%	2012	2013	Var.%
<b>Consumo Humano Directo</b>	<b>12</b>	<b>11</b>	<b>-3,1</b>	<b>138</b>	<b>140</b>	<b>11,1</b>
Fresco 2/	12	11	-3,1	138	140	11,1
<b>SECTOR PESCA</b>			<b>-3,1</b>			<b>11,1</b>

1/ A precios de 1994. Cifras preliminares

2/ Información proporcionada por PRODUCE - Apurímac.

Fuente: Ministerio de la Producción.

Elaboración: BCRP, Sucursal Cusco. Departamento de Estudios Economicos

### 1.3 Sector minería

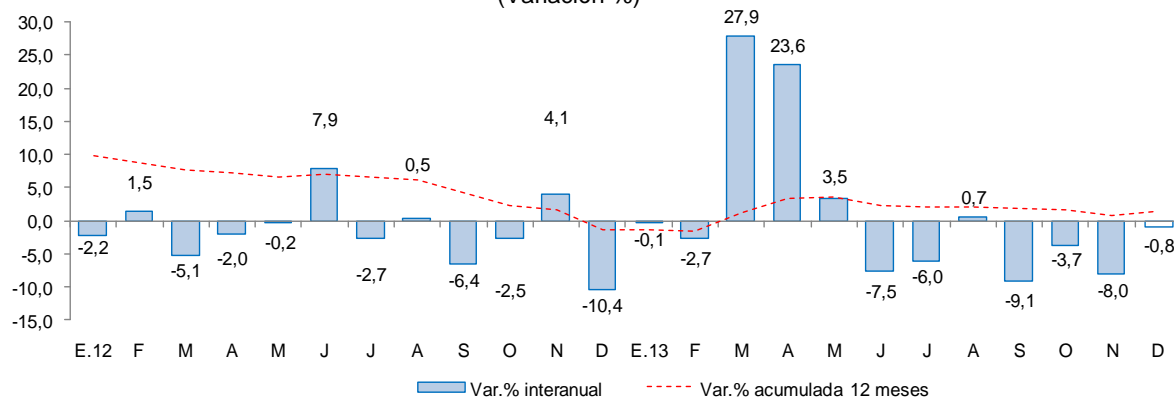
- En el mes de diciembre de 2013, no se registró producción de minerales debido a la suspensión de operaciones de las empresas mineras.

## 2. Otros indicadores sectoriales

### 2.1 Arribos a los establecimientos de hospedaje

- El número de arribos a los establecimientos de hospedaje (25,0 mil) en la región disminuyó en 0,8 por ciento interanual en diciembre. El resultado de la región obedeció a la disminución de arribos de turistas extranjeros (-66,4 por ciento). De otro lado, en el año 2013, los arribos crecieron en 1,0 por ciento con respecto al año 2012, debido al incremento de los arribos nacionales (1,3 por ciento).

**GRÁFICO N° 2**  
**CRECIMIENTO DE ARRIBOS A ESTABLECIMIENTOS DE HOSPEDAJE**  
(Variación %)



Fuente: Encuesta Mensual a Establecimientos de Hospedaje Temporal - MINCETUR.



### III. ASPECTOS LABORALES

#### 1. Empleo

- El empleo en la ciudad de Abancay, en empresas privadas formales de 10 a más trabajadores, no presentó variación en diciembre y, en el año 2013 acumuló, una disminución de 3,4 por ciento. En el mes de diciembre, aumentó el empleo en el sector comercio (10,9 por ciento), disminuyó en el sector servicios (-0,4 por ciento) y no varió en el sector transportes, almacenes y comunicaciones.

**CUADRO N° 6**  
**CIUDAD DE ABANCAY: ÍNDICE MENSUAL DE EMPLEO EN EMPRESAS PRIVADAS FORMALES DE 10 Y MÁS TRABAJADORES POR RAMA DE ACTIVIDAD ECONÓMICA 1/**  
 (Octubre 2010=100)

	Diciembre			Enero - Diciembre		
	2012	2013	Var.%	2012	2013	Var.%
Comercio	88,4	98,0	10,9	91,6	92,3	0,7
Transporte, almacenes y comunicaciones	150,0	150,0	0,0	132,3	147,9	11,8
Servicios 2/	105,9	105,6	-0,4	98,0	94,4	-3,7
<b>Total</b>	<b>105,1</b>	<b>105,1</b>	<b>0,0</b>	<b>97,7</b>	<b>94,3</b>	<b>-3,4</b>

Nota: La información corresponde al primer día de cada mes.

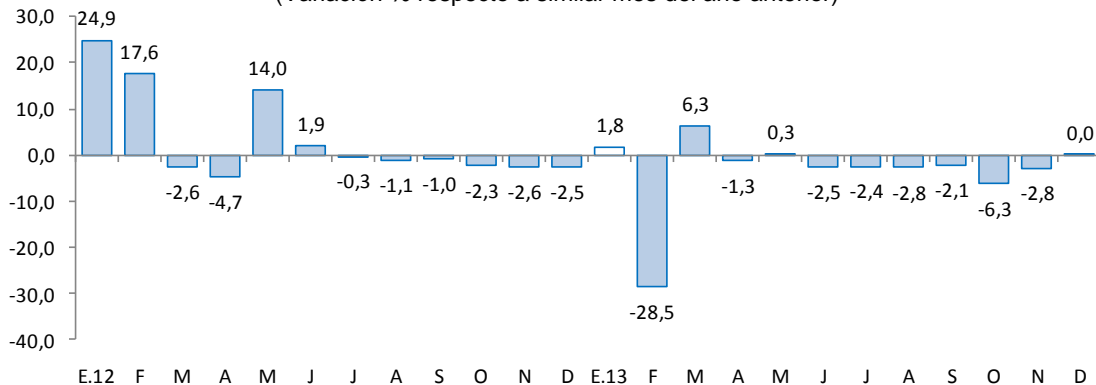
1/ Cifras preliminares.

2/ Conformada por las subramas servicios prestados a empresas, restaurantes y hoteles, establecimientos financieros, enseñanza, servicios sociales y comunales; y electricidad, gas y agua.

Fuente: MTPE - Encuesta Nacional de Variación del Empleo (ENVME)

Elaboración: BCRP, Sucursal Cusco. Departamento de Estudios Económicos.

**GRÁFICO N° 3**  
**CIUDAD DE ABANCAY: EMPLEO FORMAL URBANO EN EMPRESAS DE 10 A MÁS TRABAJADORES**  
 (Variación % respecto a similar mes del año anterior)

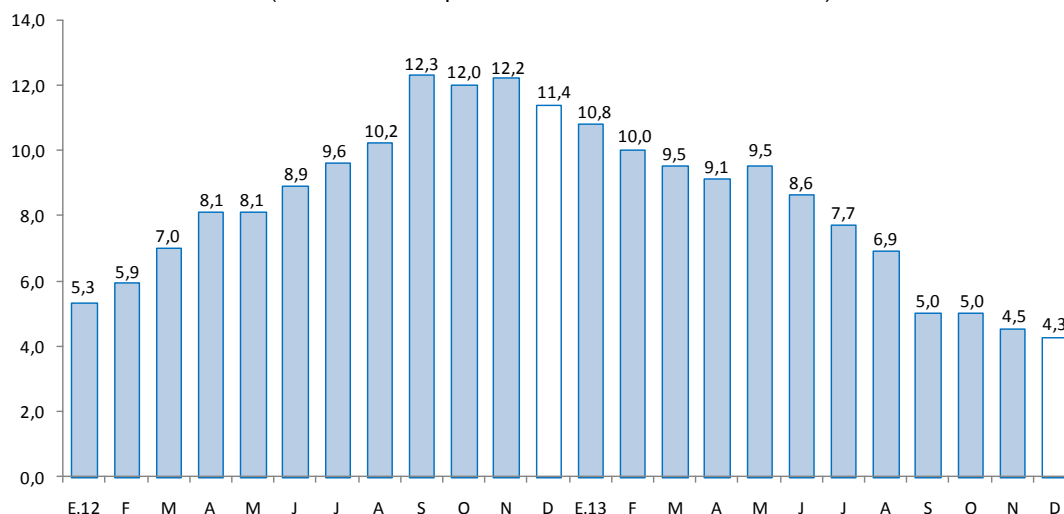


Fuente: Ministerio de Trabajo y Promoción del Empleo.

## 2. Afiliaciones al Sistema Privado de Pensiones (SPP)

En diciembre, el número de afiliados activos en el Sistema Privado de Pensiones (27 137 afiliados) aumentó en 4,3 por ciento interanual.

**GRÁFICO N° 4**  
**AFILIADOS ACTIVOS EN EL SISTEMA PRIVADO DE PENSIONES**  
(Variación % respecto a similar mes del año anterior)



Fuente: Superintendencia de Banca, Seguros y AFP

## IV. SECTOR EXTERNO

### 1. Exportaciones

- En el mes de diciembre de 2013, las exportaciones totalizaron US\$ 3,7 millones, mostrando una disminución de 51,3 por ciento, respecto a similar mes del año 2012.
- En el año 2013, las exportaciones acumularon un valor de US\$ 47,1 millones, 45,3 por ciento menos del valor exportado en el 2012. Las exportaciones tradicionales acumularon una caída de 47,5 y las exportaciones no tradicionales se incrementaron en 6 153,3 por ciento.

**CUADRO N° 7**  
**EXPORTACIONES POR GRUPO DE PRODUCTOS 1/**  
(Valor FOB en miles de US\$)

TIPO	Estructura %	Diciembre				Enero - Diciembre			
		2012	2012	2013	Var. % Contribución 2/	2012	2013	Var. % Contribución 2/	2013
<b>PRODUCTOS TRADICIONALES</b>	<b>100,0</b>	<b>7 595</b>	<b>3 183</b>	<b>-58,1</b>	<b>-51,3</b>	<b>86 079</b>	<b>45 223</b>	<b>-47,5</b>	<b>-47,4</b>
Mineros	100,0	7 595	3 183	-58,1	-51,3	86 079	45 223	-47,5	-47,4
<b>PRODUCTOS NO TRADICIONALES</b>	<b>0,0</b>	<b>0</b>	<b>513</b>	<b>-</b>	<b>-</b>	<b>30</b>	<b>1 876</b>	<b>6 153,3</b>	<b>2,1</b>
Agropecuarios	0,0	0	513	-	-	3	1 858	61 833,3	2,2
Metal - mecánico	0,0	0	0	-	-	2	3	50,0	0,0
Minería no metálica	0,0	0	0	-	-	0	11	-	-
Químicos	0,0	0	0	-	-	23	0	-100,0	-0,1
Textiles	0,0	0	0	-	-	0	1	-	-
Otros	0,0	0	0	-	-	2	3	50,0	0,0
<b>TOTAL EXPORTACIONES</b>	<b>100,0</b>	<b>7 595</b>	<b>3 696</b>	<b>-51,3</b>	<b>-51,3</b>	<b>86 109</b>	<b>47 099</b>	<b>-45,3</b>	<b>-45,3</b>

1/ Cifras preliminares.

2/ En puntos porcentuales.

Fuente: SUNAT.

Elaboración: BCRP, Sucursal Cusco. Departamento de Estudios Económicos.



## V. CRÉDITO Y DEPÓSITOS

### 1. Crédito del sistema financiero

- El crédito al sector privado aumentó 19,5 por ciento, respecto a diciembre de 2012. En las instituciones no bancarias, que canalizan el 73,5 por ciento del saldo total, el crédito creció 18,7 por ciento interanual, mientras que en la banca múltiple, la expansión fue de 15,3 por ciento. Al finalizar el mes, el crédito acumuló un saldo de S/. 577,9 millones, de los cuales, el 96,7 por ciento se encuentra colocado en moneda nacional.

**CUADRO N° 8**  
**CRÉDITO DIRECTO DEL SISTEMA FINANCIERO**  
(Saldos en miles de nuevos soles)

	Estructura % Diciembre 2013	Diciembre		Var.%real	Contribución 1/
		2012	2013		
<b>Banco de la Nación</b>	<b>8,2</b>	<b>40 366</b>	<b>47 633</b>	<b>34,7</b>	<b>3,0</b>
<b>Agrobanco</b>	<b>1,4</b>	<b>0</b>	<b>8 302</b>	<b>-</b>	<b>-</b>
<b>Banca múltiple</b>	<b>16,9</b>	<b>82 496</b>	<b>97 860</b>	<b>15,3</b>	<b>2,7</b>
<b>Instituciones no bancarias</b>	<b>73,5</b>	<b>347 468</b>	<b>424 080</b>	<b>18,7</b>	<b>13,8</b>
Cajas Municipales	52,6	251 556	303 947	17,5	9,3
Cajas Rurales	9,0	55 910	52 151	-9,3	-1,1
Financieras	11,8	40 002	67 982	65,2	5,5
<b>TOTAL</b>	<b>100,0</b>	<b>470 330</b>	<b>577 875</b>	<b>19,5</b>	<b>19,5</b>
Corporativo, gran y mediana empresa	6,0	32 646	34 658	3,2	0,2
Pequeña empresa	34,7	150 449	200 308	29,4	9,4
Microempresa	17,7	84 977	102 334	17,1	3,1
Consumo	37,0	176 836	213 568	17,4	6,5
Hipotecario	4,7	25 422	27 007	3,3	0,3
En moneda nacional	96,7	449 157	558 946	21	20,1
En moneda extranjera	3,3	21 173	18 929	-13	-0,6

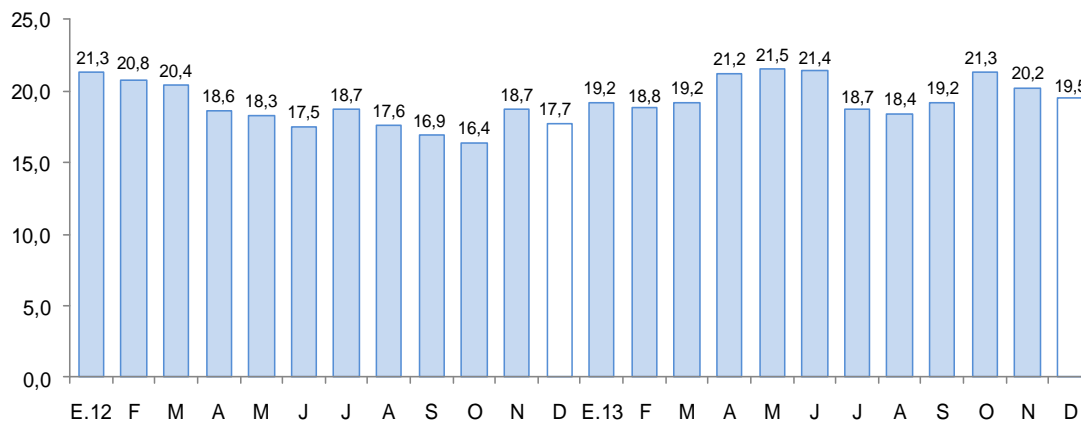
1/ En puntos porcentuales.

Fuente: Superintendencia de Banca, Seguros y AFP.

Elaboración: BCRP, Sucursal Cusco. Departamento de Estudios Económicos.

- Según tipo de crédito, destaca el crecimiento interanual orientado al segmento pequeña empresa (29,4 por ciento), consumo (17,4 por ciento), microempresa (17,1 por ciento), hipotecario (3,3 por ciento) y, corporativo, gran y mediana empresa (3,2 por ciento).

**GRÁFICO Nº 5**  
**CRECIMIENTO DEL CREDITO DIRECTO DEL SISTEMA FINANCIERO 1/**  
 (Variación % real respecto a similar mes del año anterior)



1/ Comprende banca múltiple, cajas municipales, cajas rurales, edpymes, financieras, banco de la nación y Agrobanco.  
 Fuente: Superintendencia de Banca, Seguros y AFP.

- Por su parte, la morosidad en diciembre fue de 3,7 por ciento, 0,6 puntos porcentuales menos, respecto al mismo mes de 2012. La morosidad en las instituciones no bancarias (4,2 por ciento), disminuyó en 0,3 puntos porcentuales respecto a diciembre de 2012; mientras que en la banca múltiple (2,4 por ciento) bajó en 2,7 puntos porcentuales.

## 2. Depósitos en el sistema financiero

- Los depósitos en el sistema financiero (S/. 471,9 millones) aumentaron 13,6 por ciento, respecto a diciembre del año 2012, debido a la mayor captación de depósitos a plazo (54,5 por ciento), y de ahorro (30,5 por ciento). La expansión se registró en los depósitos en moneda nacional (14,2 por ciento) y en moneda extranjera (5,2 por ciento).
- Por tipo de instituciones, los depósitos en la banca múltiple aumentaron en 57,0 por ciento; mientras que en las instituciones no bancarias la expansión fue de 11,9 por ciento.

**CUADRO Nº 9**  
**DEPÓSITOS DEL SISTEMA FINANCIERO**  
(Saldos en miles de nuevos soles)

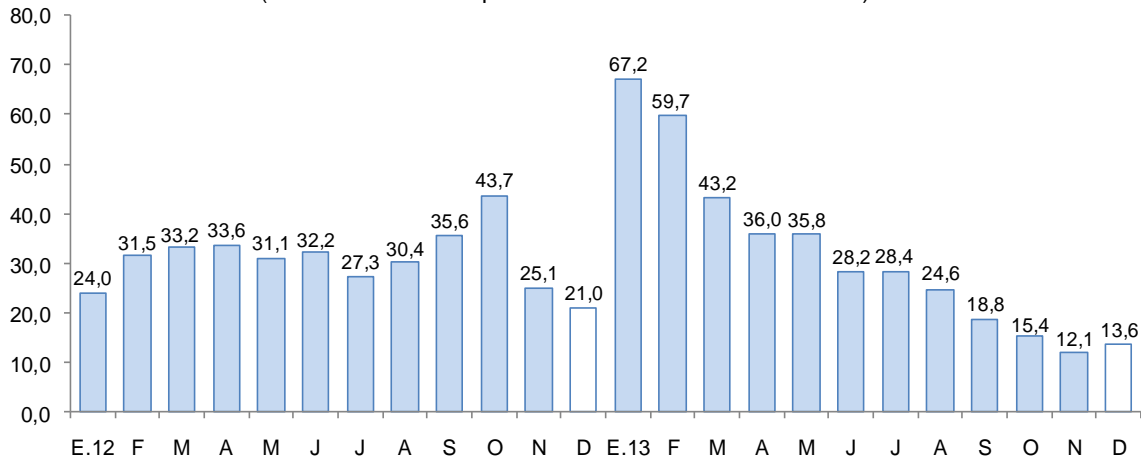
	Estructura % Diciembre 2013	Diciembre		Var.% real	Contribución 1/
		2012	2013		
<b>Banco de la Nación</b>	<b>30,9</b>	<b>172 777</b>	<b>145 874</b>	<b>-17,9</b>	<b>-7,7</b>
<b>Banca múltiple</b>	<b>44,3</b>	<b>129 591</b>	<b>209 231</b>	<b>57,0</b>	<b>18,3</b>
<b>Instituciones no bancarias</b>	<b>24,8</b>	<b>101 446</b>	<b>116 796</b>	<b>11,9</b>	<b>3,0</b>
Cajas municipales	19,1	80 742	90 269	8,7	1,7
Cajas rurales	5,1	18 098	23 934	28,6	1,3
Financieras	0,5	2 606	2 593	-3,3	0,0
<b>TOTAL</b>	<b>100,0</b>	<b>403 814</b>	<b>471 901</b>	<b>13,6</b>	<b>13,6</b>
Vista	22,7	144 632	107 348	-27,8	-10,0
Ahorro	54,5	191 678	257 263	30,5	14,5
Aplazos	22,7	67 504	107 290	54,5	9,1
En moneda nacional	93,6	375 994	441 785	14,2	13,3
En moneda extranjera	6,4	27 820	30 116	5,2	0,3

1/ En puntos porcentuales.

Fuente: Superintendencia de Banca, Seguros y AFP.

Elaboración: BCRP, Sucursal Cusco. Departamento de Estudios Económicos.

**GRÁFICO Nº 6**  
**CRECIMIENTO DE LOS DEPÓSITOS DEL SISTEMA FINANCIERO 1/**  
(Variación % real respecto a similar mes del año anterior)



1/ Comprende banca múltiple, cajas municipales, cajas rurales, financieras, banco de la nación y Agrobanco.

Fuente: Superintendencia de Banca, Seguros y AFP.

## VI. FINANZAS PÚBLICAS

### 1. Consumo público

- El consumo público decreció 3,4 por ciento interanual en términos reales debido a la disminución de los gastos de gobiernos locales (-23,7 por ciento), pese al incremento del Gobierno Regional (1,9 por ciento). El resultado del Gobierno Regional se explica por el aumento del gasto en remuneraciones (25,8 por ciento), pese a la contracción del gasto en bienes y servicios (-28,3 por ciento). En tanto, en los gobiernos locales disminuyó el gasto en remuneraciones (-9,9 por ciento) y el gasto en bienes y servicios (-18,0 por ciento).
- En el año 2013, el consumo público aumentó en 12,9 por ciento interanual, en términos reales, por el incremento del gasto del Gobierno Regional (11,7 por ciento) y Gobiernos Locales (1,9 por ciento).

**CUADRO N° 10**  
**CONSUMO PÚBLICO 1/2**  
(Miles de nuevos soles)

	Diciembre			Enero - Diciembre		
	2012	2013	Var.% real	2012	2013	Var.% real
Gobierno Regional	53 838	56 457	1,9	357 066	410 092	11,7
Gobiernos locales	14 146	11 095	-23,7	86 768	90 914	1,9
<b>Total</b>	<b>67 984</b>	<b>67 552</b>	<b>-3,4</b>	<b>443 834</b>	<b>501 006</b>	<b>12,9</b>

1/ Información actualizada al 25 de febrero de 2014.

2/ Comprende el gasto en remuneraciones y en bienes y servicios.

Fuente: Ministerio de Economía y Finanzas.

Elaboración: BCRP, Sucursal Cusco. Departamento de Estudios Económicos.

### 2. Inversión pública

- La inversión pública en Apurímac, correspondiente a los tres niveles de gobierno, totalizó en diciembre S/. 143,8 millones, 28,5 por ciento menos, respecto a similar mes del año 2012. La inversión disminuyó para el Gobierno Nacional (-46,8 por ciento), el Gobierno Regional (-43,6 por ciento) y en los gobiernos locales, se incrementó en 18,7 por ciento.
- En el año 2013, la inversión pública acumuló un total de S/. 765,4 millones, 32,8 por ciento más respecto al año 2012. La inversión del Gobierno Nacional, aumentó 58,6 por ciento; la del Gobierno Regional, 45,6 por ciento; y la de los gobiernos locales, 20,5 por ciento.
- En cuanto al avance de la inversión pública, lo ejecutado en el año 2013, representó el 63,0 por ciento del Presupuesto Institucional Modificado (PIM). El Gobierno Nacional registra un avance de 87,6 por ciento, seguido del Gobierno Regional (57,5 por ciento) y los gobiernos locales (44,6 por ciento).

**CUADRO Nº 11**  
**INVERSIÓN PÚBLICA 1/ 2/**  
(Miles de nuevos soles)

	Diciembre			Enero - Diciembre		
	2 012	2 013	Var %real	2 012	2 013	Var %real
Gobierno Nacional	94 012	51 419	-46,8	231 351	366 889	58,6
Gobierno Regional	51 065	29 628	-43,6	129 350	192 892	45,6
Gobiernos locales	51 423	62 786	18,7	166 078	205 657	20,5
<b>Inversión Pública</b>	<b>196 500</b>	<b>143 833</b>	<b>-28,5</b>	<b>526 779</b>	<b>765 438</b>	<b>32,8</b>

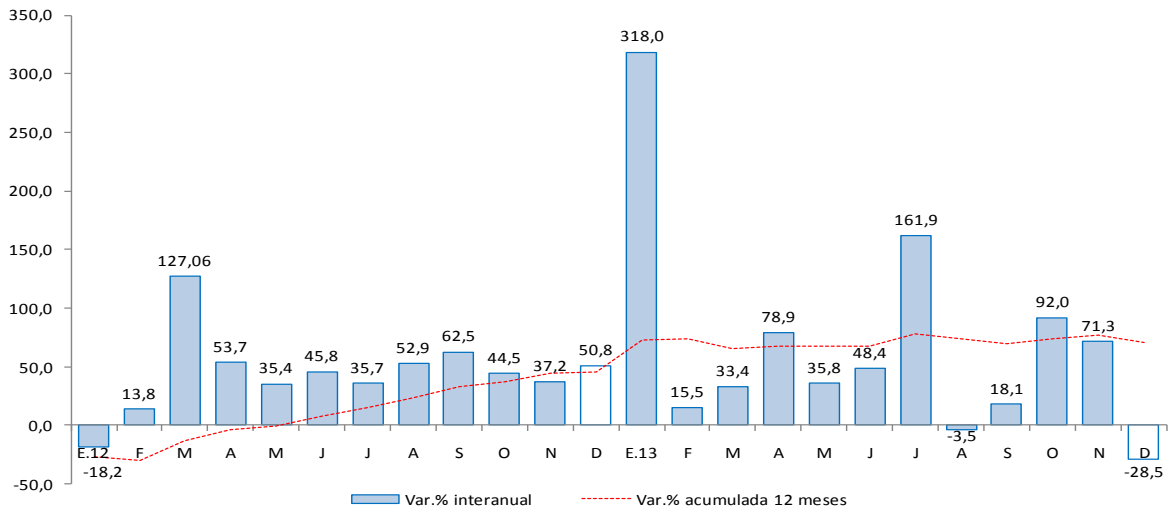
1/ Información actualizada al 13 de diciembre de 2013.

2/ Comprende la adquisición de activos no financieros.

Fuente: Ministerio de Economía y Finanzas.

Elaboración: BCRP, Sucursal Cusco. Departamento de Estudios Económicos.

**GRÁFICO Nº 7**  
**CRECIMIENTO DE LA INVERSIÓN PÚBLICA 1/**  
(Variación % real)



Fuente: Ministerio de Economía y Finanzas

- El principal proyecto que viene ejecutando el Gobierno Nacional es la rehabilitación y mejoramiento de la carretera Ayacucho – Abancay, por un valor de S/. 304,5 millones.
- El Gobierno Regional ha desembolsado un monto de S/. 58,3 millones para el fortalecimiento de la atención de los servicios de salud en el nuevo Hospital de Andahuaylas.
- Por su parte, los gobiernos locales vienen ejecutando obras en el marco del mejoramiento de la transitabilidad vehicular y peatonal en la ciudad de Abancay, con una inversión de S/. 3,5 millones, y en la elaboración de estudios de pre-inversión, con una inversión de S/. 9,4 millones.

## VII. ANEXOS





BANCO CENTRAL DE RESERVA DEL PERÚ – SUCURSAL CUSCO

ANEXO 1

APURÍMAC: PRODUCCIÓN AGROPECUARIA 1/  
(T.m.)

PRODUCTOS	2012												2013												PRODUCTOS
	ENE	FEB	MAR	ABR	MAY	JUN	JUL	AGO	SET	OCT	NOV	DIC	ENE	FEB	MAR	ABR	MAY	JUN	JUL	AGO	SET	OCT	NOV	DIC	
<b>AGRÍCOLA</b>																									<b>AGRÍCOLA</b>
Anís	0	0	0	0	304	119	11	147	16	0	0	0	0	0	0	0	11	140	196	66	0	0	0	0	Anís
Arveja grano verde	137	140	219	443	735	219	47	145	87	80	70	139	145	256	332	278	562	214	98	114	202	176	82	143	Arveja grano verde
Caña de azúcar	384	479	569	513	391	160	215	243	260	250	320	390	662	437	538	517	566	274	510	140	632	220	660	510	Caña de azúcar
Haba grano verde	108	208	345	985	951	551	76	206	144	61	40	157	214	492	586	357	1 239	676	591	160	221	185	55	116	Haba grano verde
Kiwicha	0	0	0	0	270	187	82	111	0	0	0	0	0	0	0	21	218	138	49	0	0	0	0	0	Kiwicha
Maíz amarillo duro	0	27	55	1 257	2 813	2 027	473	0	0	0	0	0	0	0	12	925	1 748	1 574	340	0	2	15	4	4	Maíz amarillo duro
Maíz amiláceo	0	0	0	835	12 576	14 019	4 482	551	0	0	0	0	0	0	0	1 024	22 828	12 735	4 657	0	0	0	0	0	Maíz amiláceo
Maíz choclo	61	495	818	1 996	1 737	201	1	48	42	730	750	2 241	1 690	1 681	2 841	1 638	1 655	192	40	21	140	293	492	2 030	Maíz choclo
Oca	0	0	0	982	2 894	2 098	280	184	0	0	0	0	0	0	0	1 021	5 250	2 122	432	0	0	0	0	0	Oca
Olluco	0	0	80	1 246	8 497	8 017	1 402	507	0	0	0	0	0	0	72	2 515	11 517	4 819	1 322	0	0	0	0	0	Olluco
Palta	196	318	340	401	234	194	116	41	0	5	2	8	315	436	431	445	1 943	152	146	37	17	7	0	7	Palta
Papa	1 325	4 280	8 659	15 881	95 102	90 756	82 765	21 498	4 628	1 100	748	11 077	10 414	7 851	14 275	29 482	124 417	94 689	40 380	16 709	1 870	4 466	823	10 312	Papa
Quinua	0	0	0	19	1 051	784	113	95	0	0	0	0	0	0	0	148	940	559	217	0	0	0	0	0	Quinua
Tara	0	0	0	0	0	46	61	339	398	19	0	0	0	0	0	0	0	0	0	358	58	0	0	0	Tara
Trigo	0	0	0	0	1 087	4 221	3 244	38	0	0	0	0	0	0	0	0	764	6 166	1 842	12	0	0	0	0	Trigo
<b>Otros agrícolas</b>																									<b>Otros agrícolas</b>
Ajo	0	2	3	16	61	32	35	0	17	0	0	14	27	2	5	53	118	71	35	4	0	1	25	76	Ajo
Arveja grano seco	0	0	0	0	333	662	374	11	0	5	0	0	0	0	0	3	414	668	365	0	0	0	0	0	Arveja grano seco
Cebada grano	0	0	238	0	745	3 500	1 561	313	0	0	0	0	0	0	0	0	2 014	4 166	1 485	0	0	0	0	0	Cebada grano
Chocho o tarwi	0	0	308	3	61	47	74	219	122	0	0	0	0	0	0	0	15	172	275	243	121	30	0	0	Chocho o tarwi
Frijol grano seco	0	0	10	729	2 452	1 745	2 249	52	0	175	0	0	0	0	4	322	3 000	1 604	1 086	2	0	38	110	22	Frijol grano seco
Haba grano seco	0	0	4	36	1 038	2 001	1 588	53	0	0	0	0	0	0	0	24	1 768	3 013	1 450	8	0	0	0	0	Haba grano seco
Maswa	0	0	0	348	1 841	1 777	437	22	0	0	0	0	0	0	0	759	5 673	658	698	0	0	0	0	0	Maswa
Manzana	41	193	329	69	34	2	0	0	0	0	0	1	136	284	286	62	9	6	0	0	0	0	0	0	Manzana
Tuna	926	1 810	2 333	442	0	0	0	0	0	0	0	31	1 076	2 563	2 311	334	100	0	0	0	0	0	0	154	Tuna
Zapallo	0	60	223	405	487	133	10	19	36	100	40	0	40	88	109	266	477	123	109	0	57	32	51	523	Zapallo
<b>PECUARIA</b>																									<b>PECUARIA</b>
Carne de ave 2/	42	43	46	46	49	49	49	48	48	48	49	50	70	55	59	54	55	56	55	55	52	54	54	53	Carne de ave 2/
Carne de ovino 2/	91	93	89	88	86	87	86	84	82	83	87	98	84	90	95	89	88	86	84	79	78	78	72	93	Carne de ovino 2/
Carne de porcino 2/	189	164	159	176	165	161	162	144	144	140	153	245	212	202	207	209	171	170	161	155	165	187	203	248	Carne de porcino 2/
Carne de vacuno 2/	569	544	564	578	603	572	615	570	566	529	544	515	526	557	503	565	590	561	605	558	551	539	568	597	Carne de vacuno 2/
Huevos	58	64	39	39	39	39	40	40	57	56	58	53	67	54	41	42	42	41	39	39	44	38	38	47	Huevos
Leche	2 725	2 525	2 935	2 894	2 468	2 144	1 987	1 785	1 762	1 753	1 830	1 922	2 335	2 653	2 954	3 219	2 597	2 227	2 115	1 771	1 770	1 736	1 683	1 858	Leche

1/ Cifras preliminares.

2/ Peso neto.

FUENTE: MINAGRI - Apurímac

ELABORACIÓN: BCRP, Sucursal Cusco. Departamento de Estudios Económicos.

**ANEXO 2**

**APURÍMAC: PRODUCCIÓN PESQUERA 1/  
(T.m.)**

	2012												2013												
	ENE	FEB	MAR	ABR	MAY	JUN	JUL	AGO	SET	OCT	NOV	DIC	ENE	FEB	MAR	ABR	MAY	JUN	JUL	AGO	SEP	OCT	NOV	DIC	
<b>CHD 2/</b>	7	7	8	14	13	13	13	12	11	13	13	12	7	8	12	19	15	16	14	12	11	8	8	11	<b>CHD 2/</b>
1. Fresco	7	7	8	14	13	13	13	12	11	13	13	12	7	8	12	19	15	16	14	12	11	8	8	11	1. Fresco

1/ Cifras Preliminares.

2/ Consumo Humano Directo.

FUENTE: PRODUCE - Apurímac.

Elaboración: BCRP, Sucursal Cusco. Departamento de Estudios Económicos.

ANEXO 3

APURÍMAC: EXPORTACIONES SEGÚN GRUPOS DE PRODUCTOS 1/

(Miles US\$ FOB)

	2012												2013												
	ENE	FEB	MAR	ABR	MAY	JUN	JUL	AGO	SET	OCT	NOV	DIC	ENE	FEB	MAR	ABR	MAY	JUN	JUL	AGO	SEP	OCT	NOV	DIC	
<b>Productos Tradicionales</b>	6 263	9 938	5 395	0	5 021	5 551	14 919	6 806	7 338	10 592	6 661	7 595	5 099	6 556	0	8 606	4 231	4 246	0	0	4 376	4 163	4 763	3 183	<b>Productos Tradicionales</b>
Mineros	6 263	9 938	5 395	0	5 021	5 551	14 919	6 806	7 338	10 592	6 661	7 595	5 099	6 556	0	8 606	4 231	4 246	0	0	4 376	4 163	4 763	3 183	Mineros
<b>Productos no Tradicionales</b>	0	2	0	23	0	0	0	0	0	3	2	0	0	30	90	1	1	1	582	369	27	260	2	513	<b>Productos no Tradicionales</b>
Agropecuarios	0	0	0	0	0	0	0	0	0	3	0	0	0	28	90	0	0	0	582	356	27	260	2	513	Agropecuarios
Metal - mecánico	0	0	0	0	0	0	0	0	0	0	2	0	0	0	0	1	1	1	0	0	0	0	0	0	Metal - mecánico
Minería no metálica	0	0	0	0	0	0	0	0	0	0	0	0	0	0	0	0	0	0	0	11	0	0	0	0	Minería no metálica
Químicos	0	0	0	23	0	0	0	0	0	0	0	0	0	0	0	0	0	0	0	0	0	0	0	0	Químicos
Textiles	0	0	0	0	0	0	0	0	0	0	0	0	0	0	0	0	0	0	0	1	0	0	0	0	Textiles
Otros	0	2	0	0	0	0	0	0	0	0	0	0	0	2	0	0	0	0	0	1	0	0	0	0	Otros
<b>TOTAL EXPORTACIONES</b>	6 263	9 940	5 395	23	5 021	5 551	14 919	6 806	7 338	10 595	6 663	7 595	5 099	6 586	90	8 607	4 232	4 247	582	369	4 403	4 423	4 765	3 696	<b>TOTAL EXPORTACIONES</b>

1/ Cifras preliminares.

FUENTE: SUNAT.

ELABORACIÓN: BCRP, Sucursal Cusco. Departamento de Estudios Económicos.

**ANEXO 4**

**APURÍMAC: INGRESOS CORRIENTES DEL GOBIERNO CENTRAL**  
(Miles de nuevos soles)

	2012												2013												
	ENE	FEB	MAR	ABR	MAY	JUN	JUL	AGO	SET	OCT	NOV	DIC	ENE	FEB	MAR	ABR	MAY	JUN	JUL	AGO	SET	OCT	NOV	DIC	
<b>I. INGRESOS TRIBUTARIOS</b>	3 362	2 242	2 111	2 112	2 352	2 332	2 560	3 080	3 150	4 177	4 439	3 643	5 360	4 139	3 694	4 528	4 040	4 492	4 478	4 871	6 257	5 080	4 949	4 916	<b>I. INGRESOS TRIBUTARIOS</b>
<b>1. Impuestos a los Ingresos</b>	2 090	1 258	1 258	1 291	1 314	1 309	1 454	1 666	1 799	2 186	2 049	2 021	2 673	1 883	1 900	2 310	2 383	2 663	2 388	2 508	2 493	2 491	2 546	2 511	<b>1. Impuestos a los Ingresos</b>
- Personas Naturales	698	300	271	297	410	331	376	349	412	411	406	520	723	521	583	452	520	505	563	556	459	556	516	593	- Personas Naturales
- Personas Jurídicas	1 345	926	845	781	818	852	1 019	1 240	1 316	1 714	1 628	1 480	1 931	1 342	1 101	1 177	1 417	1 780	1 725	1 786	1 934	1 881	1 990	1 872	- Personas Jurídicas
- Regularización	47	32	142	213	86	126	58	77	71	61	16	22	19	20	216	681	446	377	99	167	100	54	40	46	- Regularización
<b>2. Impuestos a la Importación</b>	0	0	0	0	0	0	0	0	0	0	0	0	0	0	0	0	0	0	0	0	0	0	0	0	<b>2. Impuestos a la Importación</b>
<b>3. Impuestos General a las Ventas</b>	920	613	576	642	856	854	993	1 068	1 251	1 399	1 158	1 178	1 686	1 428	1 108	1 521	1 127	1 291	1 547	1 757	1 869	1 542	1 623	1 552	<b>3. Impuestos General a las Ventas</b>
- Operaciones Internas	920	613	576	642	856	854	993	1 068	1 251	1 399	1 158	1 178	1 686	1 428	1 108	1 521	1 127	1 291	1 547	1 757	1 869	1 542	1 623	1 552	- Operaciones Internas
- Operaciones Externas	0	0	0	0	0	0	0	0	0	0	0	0	0	0	0	0	0	0	0	0	0	0	0	0	- Operaciones Externas
<b>4. Impuestos Selectivo al Consumo</b>	6	4	3	3	4	4	4	3	5	5	5	3	6	5	3	3	5	4	5	7	5	7	7	4	<b>4. Impuestos Selectivo al Consumo</b>
<b>5. Otros Ingresos Tributarios</b>	478	406	299	512	415	346	429	457	428	518	456	464	614	395	455	587	489	485	422	455	544	651	447	492	<b>5. Otros Ingresos Tributarios</b>
<b>II. INGRESOS NO TRIBUTARIOS</b>	346	368	273	177	178	164	109	343	94	586	1 227	440	995	823	683	694	524	535	540	599	1 890	1 041	774	849	<b>II. INGRESOS NO TRIBUTARIOS</b>
<b>INGRESOS CORRIENTES (I+II)</b>	3 708	2 610	2 384	2 289	2 529	2 496	2 669	3 424	3 244	4 763	5 666	4 083	6 354	4 962	4 376	5 223	4 564	5 027	5 018	5 470	8 146	6 120	5 723	5 764	<b>INGRESOS CORRIENTES (I+II)</b>

FUENTE: SUNAT

ELABORACIÓN: BCRP. Sucursal Cusco. Departamento de Estudios Económicos.

ANEXO 5

**APURÍMAC: GASTOS NO FINANCIEROS DEL GOBIERNO REGIONAL 1/  
(Miles de nuevos soles)**

	DICIEMBRE			ENERO-DICIEMBRE		
	2013	2014	Var % 2/	2013	2014	Var % 2/
<b>GASTOS NO FINANCIEROS</b>	<b>109 400</b>	<b>93 796</b>	<b>-16,7</b>	<b>592 105</b>	<b>687 447</b>	<b>13,1</b>
<b>a. GASTOS CORRIENTES</b>	<b>58 335</b>	<b>64 168</b>	<b>6,9</b>	<b>392 918</b>	<b>450 574</b>	<b>11,5</b>
1. Personal y Obligaciones Sociales	30 083	38 929	25,8	259 893	301 030	12,6
2. Pensiones y Otras Prestaciones Sociales	3 359	3 974	15,0	31 811	33 389	2,1
3. Bienes y Servicios	23 755	17 528	-28,3	97 173	109 062	9,3
4. Otros Gastos	1 138	3 737	219,3	4 041	7 093	70,2
<b>b. GASTOS DE CAPITAL</b>	<b>51 065</b>	<b>29 628</b>	<b>-43,7</b>	<b>199 187</b>	<b>236 873</b>	<b>16,2</b>
1. Adquisición de Activos no Financieros	51 065	29 628	-43,7	180 415	222 520	20,5
2. Otros gastos de capital	0	0	-	18 772	14 353	-24,9

1/ Información actualizada al 04 de marzo 2014.

2/ Variación en términos reales.

FUENTE: Ministerio de Economía y Finanzas.

ELABORACIÓN: BCRP, Sucursal Cusco. Departamento de Estudios Económicos.

ANEXO 6

**APURÍMAC: GASTOS NO FINANCIEROS DE LOS GOBIERNOS LOCALES 1/  
(Miles de nuevos soles)**

	DICIEMBRE			ENERO-DICIEMBRE		
	2012	2013	Var % 2/	2012	2013	Var % 2/
<b>GASTOS NO FINANCIEROS</b>	<b>72 863</b>	<b>80 347</b>	<b>7,2</b>	<b>330 522</b>	<b>385 428</b>	<b>13,4</b>
<b>a. GASTOS CORRIENTES</b>	<b>21 430</b>	<b>17 533</b>	<b>-20,5</b>	<b>112 834</b>	<b>115 115</b>	<b>-0,8</b>
1. Personal y Obligaciones Sociales	2 742	2 644	-6,3	24 894	27 083	5,9
2. Pensiones y Otras Prestaciones Sociales	3 530	3 271	-9,9	14 199	14 175	-2,9
3. Bienes y Servicios	11 404	8 451	-28,0	61 874	63 831	0,4
4. Donaciones y Transferencias	3 707	3 126	-18,0	11 094	9 550	-16,4
5. Otros Gastos	47	41	-15,2	773	476	-39,7
<b>b. GASTOS DE CAPITAL</b>	<b>51 433</b>	<b>62 814</b>	<b>18,7</b>	<b>217 688</b>	<b>270 313</b>	<b>20,8</b>
1. Adquisición de Activos no Financieros	51 423	62 786	18,7	217 501	268 443	20,1
2. Otros gastos de capital	10	28	172,2	187	1 870	1 200,2

1/ Información actualizada al 25 de febrero 2014.

2/ Variación en términos reales.

FUENTE: Ministerio de Economía y Finanzas.

ELABORACIÓN: BCRP, Sucursal Cusco. Departamento de Estudios Económicos.

ANEXO 7

APURÍMAC: CARTERA PESADA DEL SISTEMA FINANCIERO 1/  
(En porcentajes)

ENTIDADES FINANCIERAS	2012	2013												ENTIDADES FINANCIERAS
	DIC	ENE	FEB	MAR	ABR	MAY	JUN	JUL	AGO	SET	OCT	NOV	DIC	
<b>A. BANCO DE LA NACION</b>	0,9	0,8	0,8	0,8	0,8	0,8	0,8	0,8	0,9	0,9	1,0	1,0	1,0	<b>A. BANCO DE LA NACION</b>
<b>B. EMPRESAS BANCARIAS</b>	<b>5,1</b>	<b>5,0</b>	<b>3,9</b>	<b>4,1</b>	<b>4,3</b>	<b>4,2</b>	<b>4,3</b>	<b>3,8</b>	<b>2,7</b>	<b>2,5</b>	<b>2,3</b>	<b>2,4</b>	<b>2,4</b>	<b>B. EMPRESAS BANCARIAS</b>
Agrobanco	-	-	-	-	-	-	-	4,3	4,3	4,3	3,3	3,1	2,5	Agrobanco
<b>C. INSTITUCIONES NO BANCARIAS</b>	<b>4,5</b>	<b>4,0</b>	<b>4,3</b>	<b>4,6</b>	<b>4,3</b>	<b>4,6</b>	<b>4,5</b>	<b>4,2</b>	<b>4,3</b>	<b>4,5</b>	<b>4,4</b>	<b>4,4</b>	<b>4,2</b>	<b>C. INSTITUCIONES NO BANCARIAS</b>
Cajas Municipales	4,8	4,3	4,5	5,0	4,6	4,9	4,8	4,5	4,6	4,8	4,7	4,7	4,5	Cajas Municipales
Cajas Rurales de Ahorro y Crédito	3,3	2,7	3,3	3,3	3,3	3,5	3,8	3,7	3,8	4,0	4,0	4,3	3,9	Cajas Rurales de Ahorro y Crédito
Edpymes	-	-	-	-	-	-	-	-	-	-	-	-	-	Edpymes
Financieras	4,0	3,9	4,1	3,9	3,9	4,0	3,5	3,2	3,3	3,3	3,1	2,8	3,0	Financieras
<b>TOTAL</b>	<b>4,3</b>	<b>3,9</b>	<b>3,9</b>	<b>4,2</b>	<b>4,1</b>	<b>4,2</b>	<b>4,2</b>	<b>3,9</b>	<b>3,9</b>	<b>4,0</b>	<b>3,9</b>	<b>3,9</b>	<b>3,7</b>	<b>TOTAL</b>

1/ Cifras Preliminares.

FUENTE: Superintendencia de Banca, Seguros y AFP SBS.

ELABORACION: BCRP - Sucursal Cusco. Departamento de Estudios Económicos.





