



BANCO CENTRAL DE RESERVA DEL PERÚ

SUCURSAL CUSCO

**SÍNTESIS ECONÓMICA DE APURÍMAC
JUNIO 2013¹**

DEPARTAMENTO DE ESTUDIOS ECONÓMICOS

¹ En la elaboración de este informe participaron: José Huamán, Dante Madrid y Victor Chique

CONTENIDO

RESEÑA INTRODUCTORIA.....	2
I. ACTIVIDAD PRODUCTIVA Y EMPLEO	
1.1. Producción.....	3
1.1.1. Producción Agropecuaria.....	4
1.1.2. Producción Pesquera.....	7
1.1.3. Producción Minera.....	8
1.1.4. Electricidad y Agua.....	8
1.1.5. Turismo.....	9
1.1.6. Encuesta de Percepción Regional.....	9
1.2. Aspectos Laborales.....	11
1.2.1. Número de Afiliados Activos por AFP.....	11
II. INFLACIÓN	
2.1. Inflación.....	11
III. SECTOR EXTERNO	
2.1. Exportaciones.....	12
IV. FINANZAS PÚBLICAS	
4.1. Ingresos Recaudados por la SUNAT.....	13
4.2. Gobierno Regional.....	14
4.3. Gobiernos Locales.....	15
4.4. Inversión Pública.....	16
V. MONEDA Y CRÉDITO	
5.1. Depósitos en el Sistema Financiero.....	16
5.2. Créditos del Sistema Financiero.....	18
VI. INFORMACIÓN ESTADÍSTICA	
Anexo 1: Siembras por Campaña.....	21
Anexo 2: Producción Agropecuaria.....	22
Anexo 3: Producción Pesquera.....	23
Anexo 4: Generación y Venta de Energía Eléctrica.....	24
Anexo 5: Exportaciones Según Grupos de Productos.....	25
Anexo 6: Ingresos Recaudados por la SUNAT.....	26
Anexo 7: Ejecución Presupuestal de Gastos del Gobierno Regional.....	27
Anexo 8: Ejecución Presupuestal de Gastos de los Gobiernos Locales.....	28
Anexo 9: Depósitos en el Sistema Financiero.....	29
Anexo 10: Créditos del Sistema Financiero.....	30
VII. FICHA TÉCNICA	31

DIRECCIÓN EN INTERNET

<http://www.bcrp.gob.pe>

RESEÑA INTRODUCTORIA

El **Indicador de Actividad Económica Regional**, durante el periodo enero - junio 2013, mostró un incremento de 8,0 por ciento, respecto a similar periodo del año anterior, explicado principalmente por el aumento de los indicadores asociados a los sectores: agropecuario y servicios gubernamentales.

El **Índice de Confianza Empresarial Regional (ICER)**, en el mes de junio de 2013, registró 59 puntos, siendo inferior en 1 punto frente al mes de mayo.

El **Índice de Precios al Consumidor**, en la ciudad de Abancay, aumentó 0,49 por ciento en comparación al mes anterior, acumulando una variación de 2,08 por ciento, en los últimos doce meses.

El **número de arribos** creció 4,0 por ciento, con relación a junio de 2012. Asimismo, el número de arribos durante el periodo enero - junio 2013, fue mayor en 1,8 por ciento, en comparación a similar periodo del año 2012.

En junio de 2013, las **exportaciones** totalizaron US\$ 4,2 millones, mostrando una disminución de 23,5 por ciento, en comparación a igual mes de 2012. Durante el periodo enero - junio de 2013, las exportaciones sumaron US\$ 28,9 millones, siendo inferior en 10,4 por ciento, respecto al mismo periodo del año pasado.

Los **ingresos recaudados por la SUNAT** en el Departamento de Apurímac, ascendieron a S/. 5,0 millones en junio de 2013, incrementándose en 80,9 por ciento en términos reales, respecto a igual mes de 2012. La recaudación en el periodo enero - junio 2013, fue de S/. 29,3 millones, registrando un ascenso de 68,2 por ciento en términos reales, respecto al mismo lapso del año 2012.

Los **gastos del Gobierno Regional** sumaron S/. 50,4 millones en junio de 2013, mostrando un aumento de 13,9 por ciento en términos reales, respecto a junio de 2012. El gasto acumulado totalizó S/. 319,1 millones, dando lugar a una expansión de 40,4 por ciento en términos reales, respecto a enero - junio del año precedente.

El saldo de **depósitos** en el Sistema Financiero, al concluir junio de 2013, alcanzó S/. 303,9 millones, mostrando una reducción de 4,0 por ciento en términos reales, comparado con mayo. Con relación a junio de 2012, el saldo de depósitos fue superior en 42,5 por ciento en términos reales. El saldo de **colocaciones**, al finalizar junio de 2013, se incrementó en 0,9 por ciento en términos reales, con respecto al mes anterior, alcanzando a S/. 513,8 millones. Con respecto a junio de 2012, las colocaciones crecieron 20,5 por ciento en términos reales.

I. ACTIVIDAD PRODUCTIVA Y EMPLEO

1.1. Producción

El Indicador de Actividad Económica Regional, durante enero – junio de 2013, creció 8,0 por ciento respecto al mismo periodo del año pasado, explicado

principalmente por la evolución favorable de los indicadores correspondientes a los sectores: agropecuario y servicios gubernamentales.

CUADRO N° 1
INDICADOR DE ACTIVIDAD ECONÓMICA REGIONAL 1/ 2/
(Variación porcentual respecto a igual periodo del año anterior)

	Ponderación 3/	Enero - Junio 2013
Agropecuario	22,4	18,0
Pesca	0,0	33,6
Minería	6,6	-,-
Electricidad	0,9	1,6
Servicios Gubernamentales	22,7	15,6
Servicios Financieros	1,8	27,8
TOTAL	54,4	8,0

1/ Es un indicador parcial de la actividad económica de la región que alcanza una cobertura de 54,4 por ciento del valor agregado bruto de la producción regional según cifras del INEI.

2/ Actualizado con información al 16 de agosto de 2013.

3/ Considera la estructura productiva de la región para el año 2007 según cifras del INEI. En el caso de los servicios financieros se considera como ponderación el promedio nacional para dicho año (1,8 por ciento).

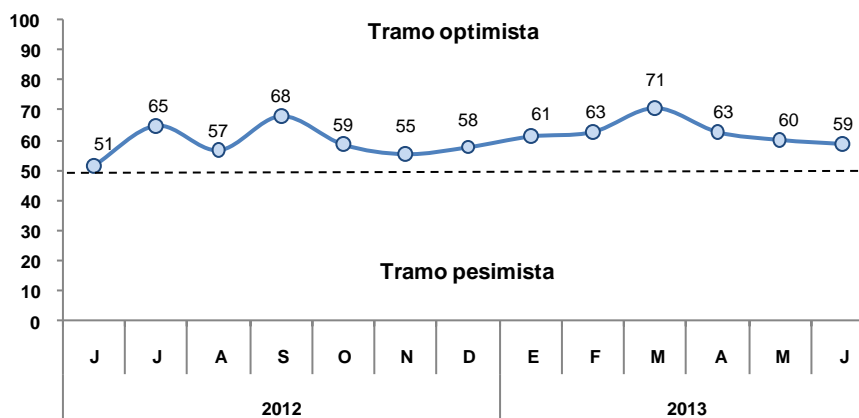
Fuente: Dirección Regional de la Producción, MINEM, Electro Sur Este S.A.A., MEF y SBS.

Elaboración: BCRP. Sucursal Cusco. Departamento de Estudios Económicos

En lo referente a las expectativas empresariales, medido por el **Índice de Confianza Empresarial Regional (ICER)**, en el mes de junio de 2013, se registró 59 puntos, siendo inferior en 1 punto frente al

mes pasado, y mayor en 8 puntos en la comparación anual. Cabe señalar que el ICER continúa en el tramo optimista (superior a la barrera neutral de 50 puntos).

GRÁFICO N° 1
ÍNDICE DE CONFIANZA EMPRESARIAL REGIONAL (ICER)
(Índice de difusión en puntos)



Por otro lado, la venta total de **unidades vehiculares** en junio de 2013, resultó inferior en 50,0 por ciento con relación al mismo mes del año previo, como resultado de las menores ventas de vehículos ligeros y pesados.

En el periodo enero - junio 2013, las ventas de vehículos sumaron 58 unidades, es decir 45,0 por ciento más respecto al mismo periodo de 2012, destacando el aumento de las ventas de vehículos ligeros (48,1 por ciento).

CUADRO N° 2
VENTA DE VEHÍCULOS
(Unidades)

	Junio			Enero - Junio		
	2012	2013	Var. %	2012	2013	Var. %
Vehículos Ligeros	7	2	-71,4	27	40	48,1
Vehículos Comerciales	2	3	50,0	9	12	33,3
Vehículos Pesados	1	0	-100,0	4	6	50,0
TOTAL	10	5	-50,0	40	58	45,0

Fuente: ARAPER

Elaboración: BCRP, Sucursal Cusco. Departamento de Estudios Económicos

Con relación al **crédito personal**, en junio de 2013 aumentó 1,4 por ciento en términos reales, en comparación al mes anterior, explicado principalmente por el crecimiento del crédito de consumo (1,6 por ciento).

En comparación a junio de 2012, los créditos aumentaron en 12,8 por ciento, debido a la expansión del crédito de consumo (13,4 por ciento) e hipotecario (8,3 por ciento).

CUADRO N° 3
CRÉDITO PERSONAL
(Variaciones porcentuales reales)

	Jun. 13 / May. 13	Jun. 13 / Jun. 12
Crédito de Consumo	1,6	13,4
Crédito Hipotecario	-0,4	8,3
Total	1,4	12,8

Fuente: Superintendencia de Banca, Seguros y AFP (SBS)

Elaboración: BCRP, Sucursal Cusco. Departamento de Estudios Económicos

Respecto a la **venta de energía eléctrica**, el consumo residencial, creció 2,1 por ciento, y la comercialización de energía de media tensión se incrementó en 17,2 por ciento,

respecto a junio de 2012. Asimismo la venta de energía en el mercado libre, en junio de 2013, ascendió en 19,3 por ciento.

1.1.1. Producción Agropecuaria

El valor bruto de la producción (VBP) agropecuaria, resultó menor en 0,3 por ciento, con relación a junio de 2012, explicado por la disminución del subsector agrícola en 0,5 por ciento.

El VBP del periodo enero - junio de 2013, aumentó 18,6 por ciento, respecto al mismo periodo de 2012, principalmente por la expansión del subsector agrícola (21,0 por ciento).

CUADRO N° 4
VALOR BRUTO DE LA PRODUCCIÓN AGROPECUARIA
(Variaciones porcentuales reales)

	Junio		Enero - Junio	
	2012	2013	2012	2013
Subsector Agrícola		-0,5		21,0
Subsector Pecuario		2,6		4,0
Sector Agropecuario		-0,3		18,6

Preliminar

Fuente: Dirección Regional de Agricultura – Apurímac

Elaboración: BCRP. Sucursal Cusco. Departamento de Estudios Económicos

Producción Agrícola

El valor bruto de la producción (VBP) agrícola disminuyó 0,5 por ciento con respecto a junio de 2012, explicado principalmente por la menor producción de olluco (-39,9 por ciento).

Durante el periodo enero - junio de 2013, el VBP agrícola creció 21,0 por ciento, destacando las mayores cosechas de papa y maíz amiláceo.

CUADRO N° 5
PRODUCCIÓN DE PRINCIPALES PRODUCTOS AGRÍCOLAS
(Toneladas)

	Junio			Enero - Junio		
	2012	2013	Var. %	2012	2013	Var. %
Trigo	4 221	6 166	46,1	5 308	7 080	33,4
Haba grano seco	2 001	3 013	50,6	3 079	4 805	56,1
Tomate	180	589	227,2	1 129	1 086	-3,8
Zanahoria	46	276	500,0	386	923	139,1
Haba grano verde	551	722	31,0	3 148	3 782	20,1
Cebolla	117	166	41,9	534	532	-0,4
Oca	2 098	2 122	1,1	5 974	8 227	37,7
Níspero	28	50	78,6	62	82	32,3
Maíz Choclo	201	192	-4,5	5 308	9 831	85,2
Frijol grano seco	1 745	1 604	-8,1	4 936	5 146	4,3
Quinua	784	559	-28,7	1 854	1 663	-10,3
Maíz amarillo duro	2 027	1 574	-22,3	6 179	4 054	-34,4
Maíz amiláceo	14 019	12 735	-9,2	27 430	36 761	34,0
Papa	90 756	89 186	-1,7	216 003	269 846	24,9
Olluco	8 017	4 819	-39,9	17 840	19 338	8,4

Preliminar

Fuente: Dirección Regional de Agricultura – Apurímac

Elaboración: BCRP. Sucursal Cusco. Departamento de Estudios Económicos

CUADRO N° 6
PRECIOS EN CHACRA DE PRINCIPALES PRODUCTOS
(Nuevos soles por Kg.)

	Junio		
	2012	2013	Var. %
Trigo	1,21	0,95	-21,5
Haba grano seco	1,55	1,43	-7,7
Tomate	1,01	0,83	-17,8
Zanahoria	0,81	0,63	-22,2
Haba grano verde	0,77	0,62	-19,5
Cebolla	0,90	0,80	-11,1
Oca	0,47	0,42	-10,6
Níspero	0,69	0,47	-31,9
Maíz Choclo	1,19	1,50	26,1
Frijol grano seco	1,72	2,71	57,6
Quinua	3,26	3,81	16,9
Maíz amarillo duro	1,17	1,39	18,8
Maíz amiláceo	1,58	1,92	21,5
Papa	0,60	0,69	15,0
Olluco	0,56	0,72	28,6

Preliminar

Fuente: Dirección Regional de Agricultura – Apurímac

Elaboración: BCRP. Sucursal Cusco. Departamento de Estudios Económicos

Siembras

Periodo: Junio 2013

La superficie sembrada en Apurímac alcanzó 1 945 hectáreas, siendo 343,1 por ciento superior al área instalada en junio de

2012, debido a la mayor siembra de maíz amarillo duro.

Periodo: Agosto 2012 – Junio 2013

En este periodo, la superficie sembrada alcanzó 84 292 hectáreas, siendo mayor en 3,4 por ciento, en comparación al área instalada en la campaña anterior, explicado

principalmente por la expansión de la superficie sembrada de maíz amiláceo y maíz amarillo duro.

CUADRO N° 7
SUPERFICIE SEMBRADA
(Hectáreas)

	Junio			Agosto - Junio		
	2012	2013	Var. %	2011-12	2012-13	Var. %
Maíz amarillo duro	0	1 500	--	2 286	3 290	43,9
Papa	86	198	130,2	19 369	19 718	1,8
Haba grano verde	23	58	152,2	1 200	1 413	17,8
Arveja grano verde	31	55	77,4	835	846	1,3
Cebolla	3	21	600,0	130	141	8,5
Olluco	0	15	--	2 584	2 560	-0,9
Frijol grano seco	2	8	300,0	4 866	4 163	-14,4
Zanahoria	3	8	166,7	118	179	51,7
Tomate	5	6	20,0	83	72	-13,3
Lechuga	3	4	33,3	107	143	33,6
Cebada grano	0	0	--	5 602	5 372	-4,1
Maíz amiláceo	0	0	--	24 228	26 594	9,8
Trigo	0	0	--	6 085	5 327	-12,5
Arveja grano seco	0	0	--	1 254	1 149	-8,4
Maíz choclo	268	19	-92,9	1 816	1 699	-6,4
Otros	15	53	253,3	10 971	11 626	6,0
Total	439	1 945	343,1	81 534	84 292	3,4

Preliminar

Fuente: Dirección Regional de Agricultura – Apurímac

Elaboración: BCRP. Sucursal Cusco. Departamento de Estudios Económicos

Producción Pecuaria

El valor bruto de la producción (VBP) del subsector pecuario creció 2,6 por ciento, respecto a junio de 2012. Este aumento estuvo vinculado principalmente a la mayor producción de carne de alpaca (47,5 por ciento).

En el periodo enero - junio 2013, el VBP fue superior en 4,0 por ciento, respecto al mismo periodo del año pasado, destacando el incremento de la producción de carne de porcino y fibra de alpaca, en 15,5 y 27,5 por ciento respectivamente.

CUADRO N° 8
PRODUCCIÓN PECUARIA
(Toneladas)

	Junio			Enero - Junio		
	2012	2013	Var. %	2012	2013	Var. %
CARNE						
° Ave	49	56	14,3	275	349	26,9
° Vacuno	572	561	-1,9	3 430	3 302	-3,7
° Ovino	87	86	-1,1	534	532	-0,4
° Porcino	161	170	5,6	1 014	1 171	15,5
° Caprino	9	10	11,1	60	64	6,7
° Alpaca	40	59	47,5	276	361	30,8
° Llama	20	25	25,0	110	143	30,0
° Cuy	44	43	-2,3	215	202	-6,0
HUEVOS	39	41	5,1	278	287	3,2
LECHE VACUNO	2 144	2 227	3,9	15 691	15 985	1,9
LANA DE OVEJA	3	5	66,7	122	189	54,9
FIBRA DE ALPACA	0	0	--	142	181	27,5
FIBRA DE LLAMA	0	0	--	12	15	25,0

Preliminar

Fuente: Dirección Regional de Agricultura – Apurímac

Elaboración: BCRP. Sucursal Cusco. Departamento de Estudios Económicos

1.1.2. Producción Pesquera

El valor bruto de la producción (VBP) se incrementó en 30,3 por ciento, con relación a junio de 2012, destacando la mayor extracción de trucha (52,6 por ciento).

El VBP del periodo enero - junio 2013, resultó superior en 33,6 por ciento, con respecto al 2012, debido al crecimiento productivo de trucha (82,2 por ciento).

CUADRO N° 9
VALOR BRUTO DE LA PRODUCCIÓN PESQUERA
(Variaciones porcentuales reales)

	Junio	Enero - Junio
	2012 - 13	2012 - 13
Pejerrey	15,2	-14,2
Trucha	52,6	82,2
Carpa	-24,8	-21,6
Especies Nativas	-63,3	-26,9
TOTAL	30,3	33,6

Preliminar

Fuente: Dirección Regional de la Producción - Apurímac

Elaboración: BCRP. Sucursal Cusco. Departamento de Estudios Económicos

CUADRO N° 10
PRODUCCIÓN PESQUERA CONTINENTAL
(Kg.)

	Junio			Enero - Junio		
	2012	2013	Var. %	2012	2013	Var. %
Pejerrey	7 794	8 977	15,2	35 185	30 174	-14,2
Trucha	4 347	6 633	52,6	22 829	41 588	82,2
Carpa	565	425	-24,8	3 269	2 562	-21,6
Especies Nativas	300	110	-63,3	1 600	1 170	-26,9

Preliminar

Fuente: Dirección Regional de la Producción – Apurímac

Elaboración: BCRP. Sucursal Cusco. Departamento de Estudios Económicos

1.1.3. Producción Minera

En el mes de junio de 2013, no se registró producción de minerales debido a la

suspensión de operaciones de las empresas mineras.

1.1.4. Electricidad y Agua

La generación de electricidad aumentó 7,5 por ciento, con relación a junio de 2012. En el periodo enero - junio de 2013, creció 1,6 por ciento, comparado con similar periodo del año pasado.

La venta de energía se incrementó en 16,2 por ciento, respecto a junio de 2012, como resultado de la mayor comercialización en el mercado libre (19,3 por ciento). En el periodo enero - junio de 2013, la venta fue superior en 14,1 por ciento, con relación a similar periodo del año pasado.

CUADRO N° 11
GENERACIÓN Y VENTA DE ENERGÍA ELÉCTRICA
(MW. h.)

	Junio			Enero – Junio		
	2012	2013	Var. %	2012	2013	Var. %
GENERACIÓN DE ENERGÍA	2 968	3 191	7,5	21 630	21 967	1,6
ELECTRO SUR ESTE S.A.A.						
• Hidráulica	2 968	3 191	7,5	21 630	21 967	1,6
VENTA DE ENERGÍA	11 477	13 341	16,2	67 113	76 584	14,1
MERCADO REGULADO	4 589	5 121	11,6	26 499	29 141	10,0
Media Tensión	344	403	17,2	1 990	2 407	21,0
Baja Tensión	4 245	4 718	11,1	24 509	26 734	9,1
• Alumbrado Público	313	383	22,4	1 873	2 217	18,4
• No Residencial	1 022	1 363	33,4	5 985	6 842	14,3
• Residencial	2 910	2 972	2,1	16 651	17 675	6,1
MERCADO LIBRE	6 888	8 220	19,3	40 614	47 443	16,8

Preliminar

Fuente: Electro Sur Este S. A. A.

Elaboración: BCRP. Sucursal Cusco. Departamento de Estudios Económicos

La producción de agua potable, aumentó 0,2 por ciento, respecto a junio de 2012. En términos acumulados, descendió 4,8 por ciento, respecto a enero - junio de 2012. En

junio de 2013, la facturación de agua se incrementó en 1,5 por ciento con relación al mismo mes del año previo. Asimismo, durante enero - junio de 2013, creció 6,9 por ciento, frente a similar periodo de 2012.

CUADRO N° 12
PRODUCCIÓN Y FACTURACIÓN DE AGUA
(M³)

	Junio			Enero - Junio		
	2012	2013	Var. %	2012	2013	Var. %
PRODUCCIÓN	95 437	95 624	0,2	663 336	631 393	-4,8
FACTURACIÓN	77 723	78 889	1,5	465 847	497 809	6,9

Preliminar

Fuente: EMSAP CHANKA S.R.L., Empresa Municipal de Servicios de Agua Potable y Alcantarillado de Andahuaylas.

Elaboración: BCRP. Sucursal Cusco. Departamento de Estudios Económicos.

1.1.5. Turismo

El número de arribos a los establecimientos de hospedaje en Apurímac totalizó 24 255 personas, siendo mayor en 4,0 por ciento, con relación a junio de 2012.

El número de arribos durante enero - junio 2013, sumó 135 414 personas, resultando superior en 1,8 por ciento, respecto a similar periodo de 2012.

**CUADRO N° 13
ARRIBOS Y PERNOCTACIONES EN ESTABLECIMIENTOS DE HOSPEDAJE**

	Junio			Enero - Junio		
	2012	2013	Var. %	2012	2013	Var. %
TOTAL ARIBOS	23 319	24 255	4,0	133 052	135 414	1,8
▪ Nacionales	22 958	23 627	2,9	130 788	132 730	1,5
▪ Extranjeros	361	628	74,0	2 264	2 684	18,6
TOTAL PERNOCTACIONES	30 044	30 856	2,7	171 754	175 380	2,1
▪ Nacionales	29 430	30 074	2,2	168 720	172 023	2,0
▪ Extranjeros	614	782	27,4	3 034	3 357	10,6

Preliminar

Fuente: Ministerio de Comercio Exterior y Turismo - Apurímac

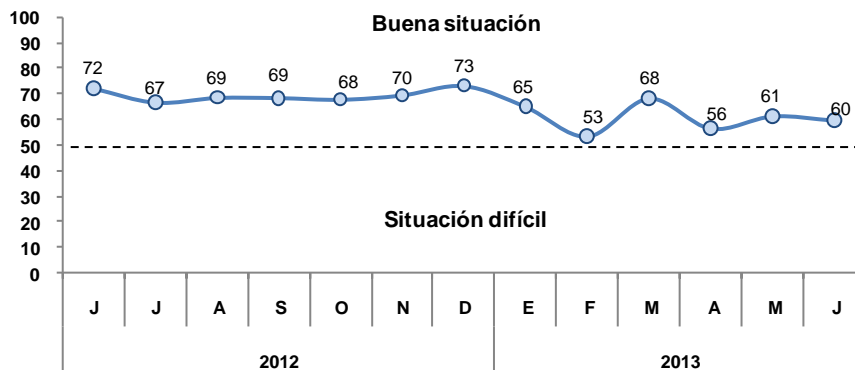
Elaboración: BCRP. Sucursal Cusco. Departamento de Estudios Económicos

1.1.6. Encuesta de percepción regional

El índice asociado a la situación actual del negocio, registró 60 puntos en el mes de junio de 2013, predominando las empresas

en buena situación, especialmente en los sectores servicios y comercio.

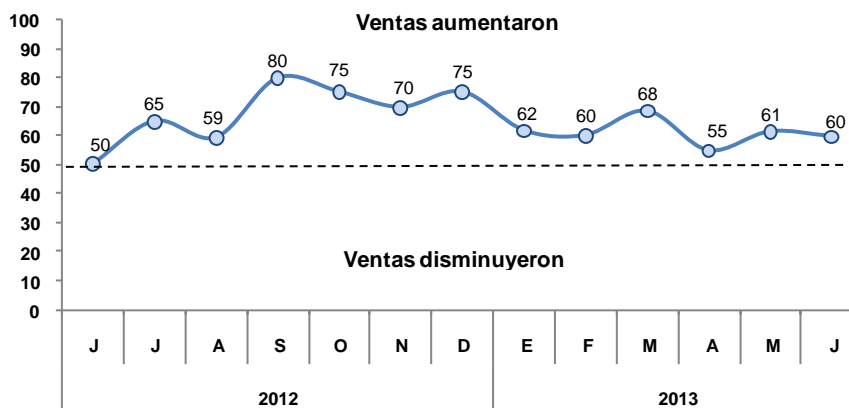
**GRÁFICO N° 2
SITUACIÓN ACTUAL DEL NEGOCIO**



En lo que respecta a las ventas, el índice se ubicó en 60 puntos, permaneciendo en la zona de comportamiento favorable. El

mejor desempeño en las ventas se observó entre las empresas del sector servicios.

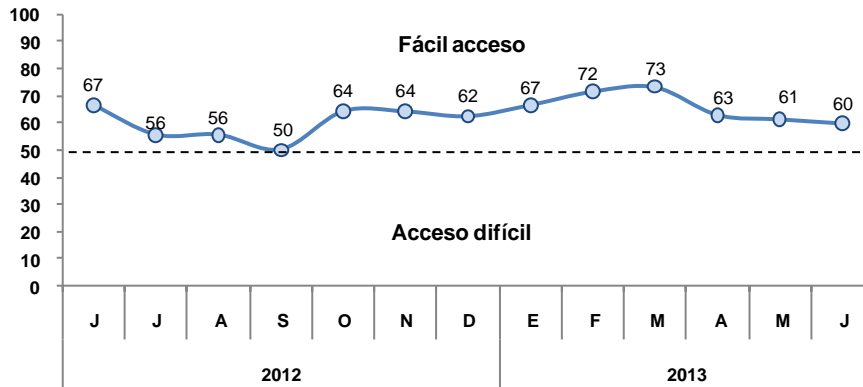
**GRÁFICO N° 3
VENTAS CON RESPECTO AL MES ANTERIOR**



El índice vinculado con el acceso al crédito se mantuvo en el tramo positivo alcanzando los 60 puntos. Los sectores de comercio y servicios concentran el mayor

porcentaje de las empresas que reportan no tener problemas con el acceso al crédito.

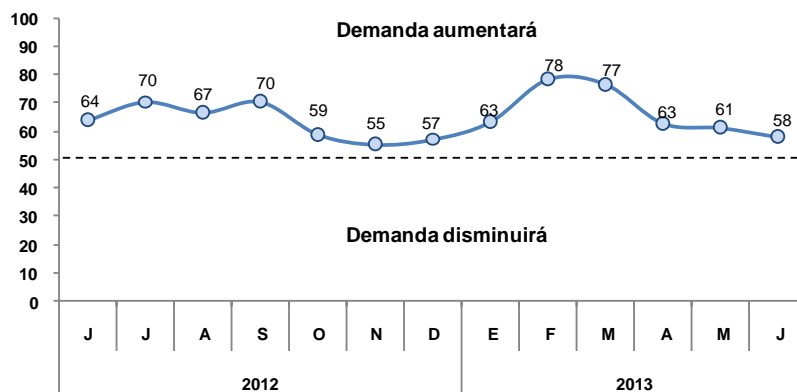
GRÁFICO N° 4
ACCESO AL CRÉDITO DE LA EMPRESA



Para los próximos tres meses, el índice de difusión correspondiente a las expectativas de la demanda de las empresas descendió a 58 puntos, manteniéndose en el tramo

optimista. Entre los sectores que esperan tener una mayor demanda, destacan los de servicios y comercio.

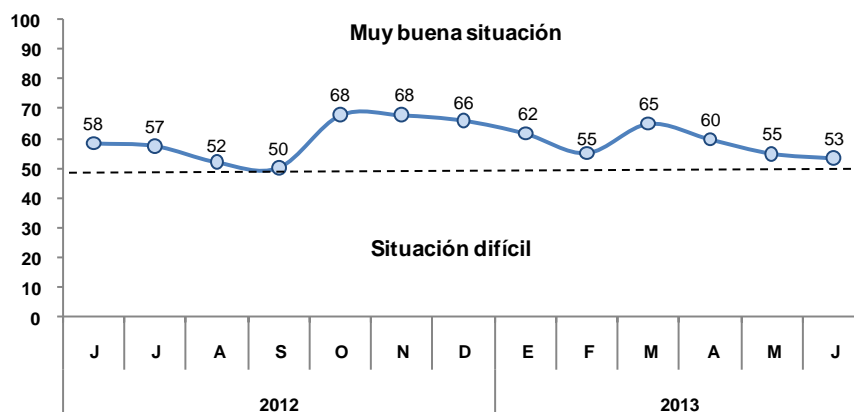
GRÁFICO N° 5
NIVEL DE DEMANDA DENTRO DE 3 MESES



El índice de situación financiera de la empresa registró un nivel de 53 puntos, donde destacan las empresas del sector

comercio, que calificaron su situación financiera como muy buena.

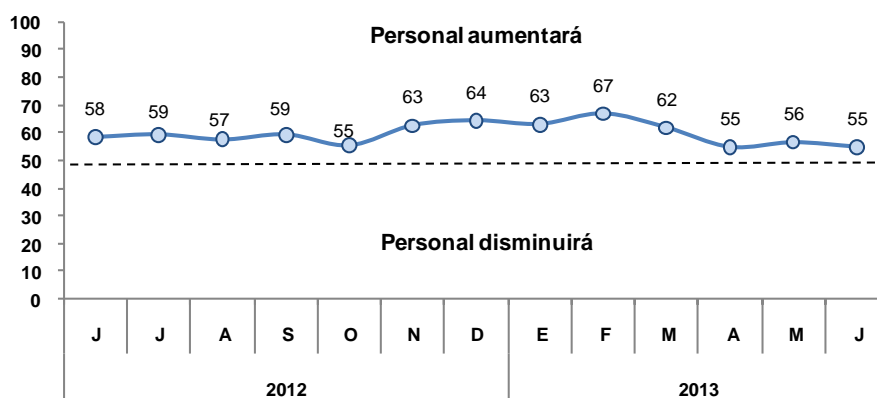
GRÁFICO N° 6
SITUACIÓN FINANCIERA DE LA EMPRESA



Con relación a las expectativas de contratación de personal en los próximos tres meses, el índice se ubicó en 55 puntos.

Las empresas que esperan aumentar personal en los próximos meses se encuentran en el sector servicios e industrial.

GRÁFICO N° 07
CONTRATACIÓN DE PERSONAL EN LOS PRÓXIMOS 3 MESES



1.2. Aspectos Laborales

1.2.1. Número de Afiliados Activos por AFP

El número total de afiliados activos por AFP se incrementó en 0,1 por ciento, respecto a mayo de 2013, debido al aumento de las afiliaciones en la AFP Integra (0,2 por ciento).

En comparación a junio de 2012, el número de afiliados creció 8,6 por ciento, principalmente por el mayor dinamismo en las afiliaciones de la AFP Prima (28,3 por ciento).

CUADRO N° 14
NÚMERO DE AFILIADOS ACTIVOS SEGÚN AFP

	2012		2013		Var. % Jun. 13/12
	Junio		Mayo	Junio	
Horizonte	3 961		4 241	4 238	7,0
Integra	9 406		9 464	9 482	0,8
Prima	5 137		6 579	6 592	28,3
Profuturo	6 168		6 462	6 457	4,7
Hábitat	0		0	14	--
TOTAL SPP	24 672		26 746	26 783	8,6

Fuente: Superintendencia de Banca, Seguros y AFP (SBS)

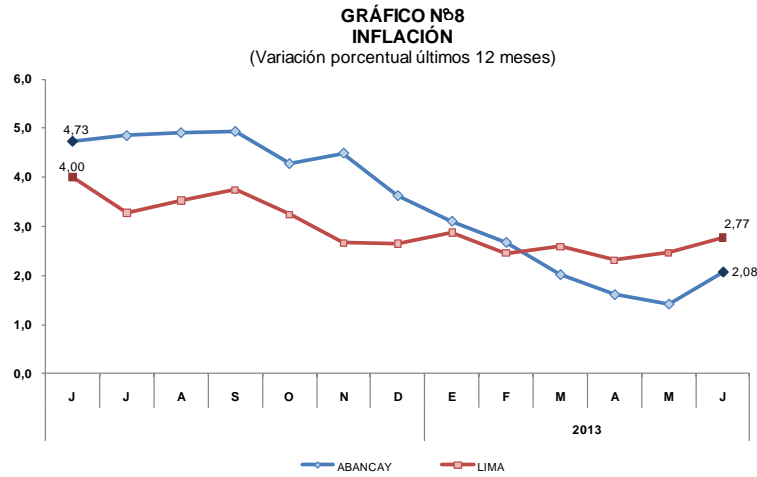
Elaboración: BCRP. Sucursal Cusco. Departamento de Estudios Económicos

II. INFLACIÓN

2.1. Inflación

En junio, el Índice de Precios al Consumidor (IPC) en la ciudad de Abancay, aumentó 0,49 por ciento en

comparación al mes anterior, acumulando una variación de 2,08 por ciento, en los últimos doce meses.



La variación positiva del IPC del mes se sustentó principalmente en el incremento de precios de los grupos de consumo: Alimentos y Bebidas (0,83 por ciento);

Otros Bienes y Servicios (0,70 por ciento); Alquiler de Vivienda, Combustible y Electricidad (0,49 por ciento).

CUADRO N° 15
CIUDAD DE ABANCAY: INFLACIÓN POR GRANDES GRUPOS DE CONSUMO
JUNIO 2013

	Ponderación	Variación porcentual		
		Mensual	Acumulado 1/	Anualizado 2/
Índice General	100,00	0,49	0,08	2,08
Alimentos y Bebidas	58,84	0,83	0,16	3,63
Vestido y Calzado	8,54	-0,02	-0,01	-0,01
Alquiler de Vivienda, Combustible y Electricidad	12,54	0,49	0,72	1,66
Muebles, Enseres y Mantenimiento de la Vivienda	4,77	0,02	0,08	1,35
Cuidados y Conservación de la Salud	1,19	0,11	0,14	1,02
Transportes y Comunicaciones	3,27	0,00	-2,87	-1,57
Esparcimiento, Diversión, Servicios Culturales y de Enseñanza	4,70	0,00	1,77	1,45
Otros Bienes y Servicios	6,15	0,70	1,36	2,34

1/ A Junio 2013

2/ Últimos 12 meses.

Fuente: Instituto Nacional de Estadística e Informática

Elaboración: BCRP. Sucursal Cusco. Departamento de Estudios Económicos

III. SECTOR EXTERNO

3.1. Exportaciones

En el mes de junio, las exportaciones sumaron US\$ 4,2 millones, mostrando una disminución de 23,5 por ciento, respecto a su similar del año previo. Durante enero - junio de 2013, las exportaciones

presentaron un importe de US\$ 28,9 millones, reduciéndose en 10,4 por ciento respecto al mismo periodo del año pasado, explicado principalmente por los menores envíos de productos mineros.

CUADRO N° 16
EXPORTACIONES SEGÚN GRUPOS DE PRODUCTOS
 (Valor FOB en miles de US dólares)

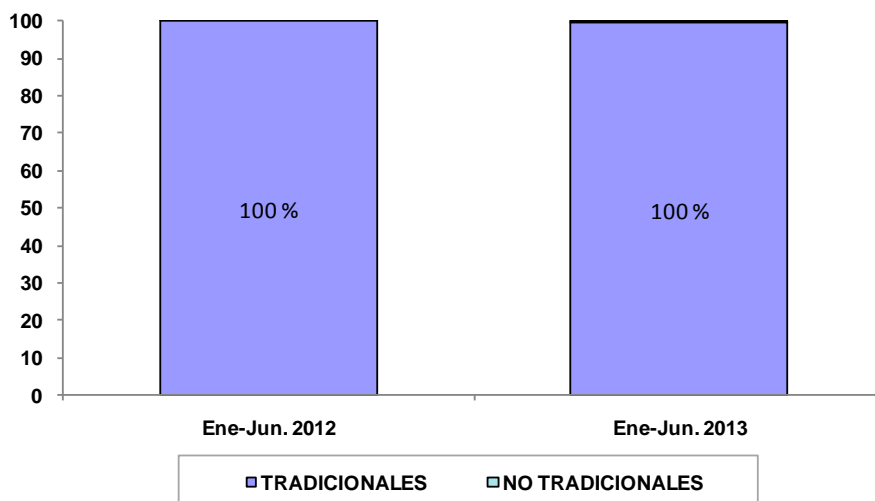
	Junio			Enero - Junio		
	2012	2013	Var. %	2012	2013	Var. %
PRODUCTOS TRADICIONALES	5 551	4 246	-23,5	32 168	28 738	-10,7
Mineros	5 551	4 246	-23,5	32 168	28 738	-10,7
PRODUCTOS NO TRADICIONALES	0	1	--	25	123	392,0
Agropecuarios	0	0	--	0	118	--
Textil	0	0	--	0	0	--
Metal mecánico	0	1	--	0	3	--
Minería no metálica	0	0	--	0	0	--
Químico	0	0	--	23	0	-100,0
Resto de otros no tradicionales	0	0	--	2	2	0,0
TOTAL	5 551	4 247	-23,5	32 193	28 861	-10,4

Preliminar

Fuente: Superintendencia Nacional de Administración Tributaria - SUNAT

Elaboración: BCRP, Sucursal Cusco, Departamento de Estudios Económicos

GRÁFICO N° 09
ESTRUCTURA DE LAS EXPORTACIONES POR GRUPOS DE PRODUCTOS



IV. FINANZAS PÚBLICAS

4.1. Ingresos Recaudados por la SUNAT

Los ingresos recaudados por la SUNAT en el departamento de Apurímac, totalizaron S/. 5,0 millones, incrementándose en 80,9 por ciento en términos reales, respecto a lo captado en junio de 2012.

La recaudación del Impuesto a la Renta ascendió a S/. 2,7 millones, resultando 97,7 por ciento superior, en términos reales, con relación a similar mes de 2012. Este incremento se sustentó principalmente en los mayores ingresos de Tercera Categoría (rentas empresariales), que presentó un aumento real de 113,8 por ciento.

En el IGV, los ingresos totalizaron S/. 1,3 millones, siendo 47,1 por ciento mayor, en términos reales, con relación a junio de 2012.

Por otro lado, la recaudación de enero - junio 2013, fue de S/. 29,3 millones, mostrando un crecimiento de 68,2 por ciento en términos reales, en comparación a lo recaudado en el mismo periodo de 2012, principalmente por la mayor recaudación del Impuesto a la Renta (57,8 por ciento).

CUADRO N° 17
INGRESOS RECAUDADOS EN EL DEPARTAMENTO DE APURÍMAC
(Miles de nuevos soles)

	Junio			Enero - Junio		
	2012	2013	Var. % 1/	2012	2013	Var. % 1/
1. Impuesto a la Renta	1 310	2 662	97,7	8 518	13 808	57,8
2. Impuestos a la Producción y Consumo	858	1 295	46,9	4 485	8 187	78,0
- I.G.V.	854	1 291	47,1	4 461	8 161	78,4
° Operaciones Internas	854	1 291	47,1	4 461	8 161	78,4
- I.S.C.	4	4	-2,7	24	26	5,6
3. Impuesto a la Importación	0	0	--	0	0	--
4. Otros Ingresos	509	1 019	94,8	3 960	7 278	79,1
TOTAL	2 677	4 976	80,9	16 963	29 273	68,2

1/ Variación en términos reales.

Fuente: Superintendencia Nacional de Administración Tributaria - SUNAT

Elaboración: BCRP. Sucursal Cusco. Departamento de Estudios Económicos

4.2. Gobierno Regional

La ejecución presupuestal del Gobierno Regional en junio fue de S/. 50,4 millones, mostrando un crecimiento de 13,9 por ciento en términos reales, respecto a igual mes del año pasado, debido principalmente a la mayor adquisición de activos no financieros (71,7 por ciento).

Durante enero - junio de 2013, los gastos alcanzaron S/. 319,1 millones, resultando mayor en 40,4 por ciento en términos reales, respecto a similar periodo de 2012, explicado por el incremento en la adquisición de activos no financieros (121,0 por ciento).

CUADRO N° 18
GASTOS DEL GOBIERNO REGIONAL, SEGÚN GRUPOS DE GASTO
(Miles de nuevos soles)

	Junio			Enero - Junio		
	2012	2013	Var. % 1/	2012	2013	Var. % 1/
GASTOS CORRIENTES	30 536	35 964	14,6	170 437	200 404	14,6
° Personal y Obligaciones Sociales	20 418	24 689	17,7	120 829	138 862	12,0
° Pensiones y Otras Prestaciones Sociales	2 403	2 479	0,4	15 579	16 305	2,0
° Bienes y Servicios	7 537	8 629	11,4	32 932	43 905	29,9
° Otros Gastos Corrientes	178	167	-8,7	1 097	1 332	18,3
GASTOS DE CAPITAL	12 516	14 409	12,0	51 254	118 670	126,5
° Adquisición de Activos no Financieros	7 516	13 266	71,7	46 254	104 499	121,0
° Donaciones y Transferencias	5 000	1 143	-77,8	5 000	14 171	177,1
TOTAL	43 052	50 373	13,9	221 691	319 074	40,4

Preliminar

1/ Variación en términos reales.

Fuente: Ministerio de Economía y Finanzas (SIAF-SP)

CUADRO N° 19
GASTOS DEL GOBIERNO REGIONAL, SEGÚN FUENTES DE FINANCIAMIENTO
(Miles de nuevos soles)

	Junio			Enero - Junio		
	2012	2013	Var. % 1/	2012	2013	Var. % 1/
Recursos Ordinarios	39 028	46 617	16,2	199 840	302 811	47,8
Recursos Directamente Recaudados	512	486	-7,6	1 903	3 247	66,5
Donaciones y Transferencias	2 361	2 368	-2,4	9 845	10 332	2,2
Canon y Sobrecanon	936	887	-7,8	9 141	2 669	-71,6
Recursos por operaciones de crédito externo	215	15	-93,2	962	15	-98,5
TOTAL	43 052	50 373	13,9	221 691	319 074	40,4

Preliminar

1/ Variación en términos reales.

Fuente: Ministerio de Economía y Finanzas (SIAF-SP)

Elaboración: BCRP. Sucursal Cusco. Departamento de Estudios Económicos

4.3. Gobiernos Locales

La ejecución presupuestal de los gobiernos locales en junio fue S/. 26,1 millones, siendo inferior en 30,2 por ciento, en términos reales, frente a similar mes del pasado año. Durante enero - junio, el gasto acumuló un total de S/. 129,8 millones,

11,5 por ciento más, en términos reales, respecto a igual periodo del año previo. Los gastos de capital y corriente aumentaron en 16,4 y 0,3 por ciento, en términos reales, respectivamente.

CUADRO N° 20
GASTOS DE GOBIERNOS LOCALES, SEGÚN GRUPOS DE GASTO
(Miles de nuevos soles)

	Junio			Enero - Junio		
	2012	2013	Var % 1/	2012	2013	Var % 1/
GASTOS CORRIENTES	9 316	7 820	-18,3	45 533	46 823	0,3
° Personal y Obligaciones Sociales	1 863	1 892	-1,2	11 953	13 408	9,4
° Pensiones y Otras Prestaciones Sociales	1 024	885	-15,9	2 947	3 475	15,0
° Bienes y Servicios	5 121	4 554	-13,5	27 123	27 731	-0,3
° Donaciones y transferencias	1 209	462	-62,8	3 080	1 822	-42,3
° Otros Gastos	99	27	-73,5	430	387	-12,1
GASTOS DE CAPITAL	27 085	18 451	-33,7	67 813	80 853	16,4
° Adquisición de Activos no Financieros	27 072	18 451	-33,7	67 725	80 720	16,4
° Donaciones y transferencias	13	0	-100,0	88	133	219,6
DEUDA PÚBLICA	7	-146	-2 129,5	278	2 106	637,4
TOTAL	36 408	26 125	-30,2	113 624	129 782	11,5

1/Variación en términos reales.

Fuente: Ministerio de Economía y Finanzas.

Elaboración: BCRP, Sucursal Cusco, Departamento de Estudios Económicos

CUADRO N° 21
GASTOS DE GOBIERNOS LOCALES, SEGÚN FUENTES DE FINANCIAMIENTO
(Miles de nuevos soles)

	Junio			Enero – Junio		
	2012	2013	Var. % 1/	2012	2013	Var. % 1/
Recursos ordinarios	18 311	9 967	-47,0	35 134	23 205	-35,6
Recursos directamente recaudados	1 105	1 066	-6,1	6 298	9 150	41,5
Donaciones y transferencias	2 452	3 391	34,6	5 241	19 581	265,2
Canon, sobrecanon, regalías y particip.	5 511	3 132	-44,7	13 168	22 971	70,3
Fondo de Compensación municipal	7 774	8 187	2,5	49 083	50 275	-0,1
Impuestos municipales	428	223	-49,3	1 752	1 645	-8,3
Recursos por operaciones de crédito externo	826	159	-81,3	2 497	2 955	-2,1
TOTAL	36 408	26 125	-30,2	113 624	129 782	11,5

Preliminar

1/ Variación en términos reales.

Fuente: Ministerio de Economía y Finanzas (SIAF-SP)

Elaboración: BCRP. Sucursal Cusco. Departamento de Estudios Económicos

4.4. Inversión Pública.

La inversión pública en Apurímac, correspondiente a los tres niveles de gobierno, totalizó S/. 76,4 millones, incrementándose en 48,4 por ciento, en términos reales, respecto a junio del año previo, impulsado por la expansión de la inversión del Gobierno Nacional (180,5 por ciento) y el Gobierno Regional (71,7 por ciento).

La mayor participación en la inversión pública, correspondió al Gobierno Nacional, con 58,6 por ciento, seguido por

los Gobiernos Locales, con el 24,0 por ciento, y el Gobierno Regional con 17,4 por ciento.

Durante enero - junio, la inversión pública acumuló un total de S/. 279,7 millones, 55,9 por ciento más, en términos reales, respecto a similar periodo del año pasado, impulsado por la expansión de la inversión del Gobierno Regional (121,0 por ciento), el Gobierno Nacional (50,3 por ciento), y los Gobiernos Locales (16,4 por ciento)

CUADRO N° 22
APURÍMAC: INVERSIÓN PÚBLICA POR NIVELES DE GOBIERNO 1/
(Miles de nuevos soles)

	Junio			Enero - Junio		
	2012	2013	Var. % 2/	2012	2013	Var. % 2/
Gobierno Nacional	15 501	44 687	180,5	61 082	94 500	50,3
Gobierno Regional	7 516	13 266	71,7	46 254	104 499	121,0
Gobiernos Locales	27 072	18 451	-33,7	67 725	80 721	16,4
TOTAL	50 089	76 404	48,4	175 061	279 720	55,9

1/ Adquisición de activos no financieros.

2/ Variación en términos reales.

Fuente: Ministerio de Economía y Finanzas.

Elaboración: BCRP, sucursal Cusco. Departamento de Estudios Económicos

V. MONEDA Y CRÉDITO

5.1. Depósitos en el Sistema Financiero

Al finalizar junio de 2013, el saldo de depósitos en el sistema financiero fue de S/. 303,9 millones, mostrando una reducción de 4,0 por ciento en términos reales, con relación a mayo, debido a las menores captaciones de las empresas bancarias (-6,1 por ciento).

Con respecto a junio de 2012, el saldo de depósitos aumentó 42,5 por ciento en términos reales, destacando las mayores captaciones de las empresas bancarias (75,2 por ciento). La liquidez en moneda nacional creció 50,4 por ciento y en moneda extranjera declinó en 6,7 por ciento.

CUADRO N° 23
DEPÓSITOS EN EL SISTEMA FINANCIERO
(Saldo en miles de nuevos soles)

	2012		2013		Var. % Jun. 13/12
	Junio	Mayo	Junio	Jun. 13/12	
Empresas Bancarias	111 283	212 942	200 416	75,2	
Instituciones Microfinancieras no Bancarias	93 577	100 729	101 426	5,5	
° Cajas Municipales	76 456	79 989	80 029	1,9	
° Cajas Rurales	17 121	20 740	21 397	21,6	
Empresas Financieras	2 695	2 181	2 057	-25,7	
TOTAL SISTEMA FINANCIERO	207 555	315 852	303 899	42,5	
TOTAL M/N	178 810	289 760	276 328	50,4	
TOTAL M/E	28 745	26 091	27 571	-6,7	

Fuente: Superintendencia de Banca, Seguros y AFP (SBS)

Elaboración: BCRP. Sucursal Cusco, Departamento de Estudios Económicos

CUADRO N° 24
PARTICIPACIÓN EN LOS DEPÓSITOS

	Junio 2013		
	Miles de S/.	Participación %	Acumulado
Interbank	127 488	42,0	42,0
Banco de Crédito	72 928	24,0	66,0
Caja Municipal Cusco	43 030	14,2	80,2
Caja Municipal Arequipa	21 559	7,1	87,3
CRAC Credinka	21 008	6,9	94,2
Caja Municipal Ica	10 611	3,5	97,7
Caja Municipal Piura	4 829	1,6	99,3
CrediScotia Financiera	1 360	0,4	99,7
Financiera Confianza	696	0,2	99,9
Financiera Proempresa	1	1/	99,9
Libertadores Ayacucho	389	0,1	100,0
TOTAL SISTEMA FINANCIERO	303 899	100,0	

1/ Menos del 0,1 por ciento

Fuente: Superintendencia de Banca, Seguros y AFP (SBS)

Elaboración: BCRP. Sucursal Cusco, Departamento de Estudios Económicos

Los pasivos que mostraron mayor crecimiento anual fueron los depósitos de ahorro (47,5 por ciento) y los depósitos a plazo (37,3 por ciento). En cuanto a la participación en el total de captaciones,

los depósitos de ahorro representaron el 60,0 por ciento, los depósitos a plazo constituyeron el 29,0 por ciento; y los depósitos a la vista, el 11,0 por ciento.

CUADRO N° 25
DEPÓSITOS EN EL SISTEMA FINANCIERO SEGÚN TIPO
(Saldo en miles de nuevos soles)

	Var. % real	Participación
	Jun.13/12	Junio 2013
Depósitos a la Vista	31,5	11,0
Depósitos de Ahorro	47,5	60,0
Depósitos a Plazo	37,3	29,0
TOTAL SISTEMA FINANCIERO	42,5	100,0

Fuente: Superintendencia de Banca, Seguros y AFP (SBS)

Elaboración: BCRP - Sucursal Cusco, Departamento de Estudios Económicos

5.2. Créditos del Sistema Financiero

En junio de 2013, el saldo de colocaciones del sistema financiero alcanzó S/. 513,8 millones, creciendo 0,9 por ciento en términos reales, respecto a mayo, debido principalmente a los mayores créditos otorgados por las instituciones microfinancieras no bancarias (1,1 por ciento).

En comparación a junio de 2012, las colocaciones aumentaron en 20,5 por ciento en términos reales, destacando el incremento de los créditos de las instituciones microfinancieras no bancarias (14,3 por ciento). En el mismo periodo, el saldo colocado en moneda nacional subió 22,6 por ciento, y en moneda extranjera se redujo 14,5 por ciento.

CUADRO N° 26
CRÉDITOS DEL SISTEMA FINANCIERO
(Saldo en miles de nuevos soles)

	2012	2013		Var. % real
	Junio	Mayo	Junio	Jun.13/12
Empresas Bancarias	72 315	91 746	92 647	24,7
Instituciones Microfinancieras no Bancarias	280 320	325 052	329 351	14,3
° Cajas Municipales	224 956	276 349	279 028	20,7
° Cajas Rurales	45 910	48 703	50 323	6,7
° Edpyme	9 454	0	0	-100,0
Empresas Financieras	26 595	53 984	54 390	99,0
Instituciones Estatales	35 530	36 883	37 382	2,4
° Banco de la Nación	35 530	36 883	37 382	2,4
TOTAL SISTEMA FINANCIERO	414 760	507 665	513 770	20,5
TOTAL M/N	391 699	486 941	493 504	22,6
TOTAL M/E	23 061	20 724	20 266	-14,5

Fuente: Superintendencia de Banca, Seguros y AFP (SBS)

Elaboración: BCRP, Sucursal Cusco, Departamento de Estudios Económicos.

CUADRO N° 27
PARTICIPACIÓN EN LOS CRÉDITOS
(En %)

	Junio 2013		
	Miles de S/.	Participación %	Acumulado
Caja Municipal Cusco	116 622	22,6	22,6
Caja Municipal Arequipa	84 515	16,4	39,0
Banco de Crédito	77 426	15,1	54,1
CRAC Credinka	45 590	8,9	63,0
Caja Municipal Ica	41 654	8,1	71,1
Banco de la Nación	37 382	7,3	78,4
Caja Municipal Piura	36 237	7,1	85,5
CrediScotia Financiera	16 284	3,2	88,7
Interbank	15 221	3,0	91,7
Financiera Confianza	15 258	3,0	94,7
Financiera Edyficar	11 360	2,2	96,9
Financiera Proempresa	10 735	2,1	99,0
Libertadores Ayacucho	4 733	0,9	99,9
Financiera TFC S A	753	0,1	100,0
TOTAL	513 770	100,0	

Fuente: Superintendencia de Banca, Seguros y AFP (SBS)

Elaboración: BCRP. Sucursal Cusco, Departamento de Estudios Económicos

En el mes de junio de 2013, en las colocaciones según tipo, destacó el saldo de créditos otorgados a las microempresas, que mostró un crecimiento de 34,6 por ciento en términos reales, respecto a similar mes del año anterior. En cuanto a la participación,

destacaron el saldo de créditos de consumo (34,9 por ciento), además de las colocaciones a las pequeñas empresas y microempresas, que constituyeron el 33,9 y 17,4 por ciento, respectivamente.

CUADRO N° 28
CRÉDITOS EN EL SISTEMA FINANCIERO SEGÚN TIPO

Créditos Directos	Var. % Real	Participación (%)
	Jun. 13 /12	Junio 2013
Actividades empresariales	30,0	60,0
Medianas empresas	33,6	8,7
Pequeñas empresas	20,3	33,9
Microempresas	34,6	17,4
Crédito de Consumo	13,4	34,9
Crédito Hipotecario	8,3	5,1

Fuente: Superintendencia de Banca, Seguros y AFP (SBS)

Elaboración: BCRP. Sucursal Cusco, Departamento de Estudios Económicos.

VI. INFORMACIÓN ESTADÍSTICA MENSUAL

ANEXO 1

APURÍMAC: SIEMBRAS POR CAMPAÑA

(Hectáreas)

	2012						2013						
	Jun.	Jul.	Ago.	Set.	Oct.	Nov.	Dic.	Ene.	Feb.	Mar.	Abr.	May.	Jun.
Aguaymanto	0	0	0	0	1	0	0	0	0	0	0	0	0
Amaranto - Kiwicha	0	0	0	0	42	119	72	8	0	0	0	0	0
Aji	3	1	2	5	1	3	1	3	0	2	0	1	1
Aji amarillo	0	0	0	0	0	0	0	0	0	0	0	0	0
Ajo	1	8	20	14	6	18	14	4	4	1	1	0	13
Albahaca	0	2	1	2	2	2	2	1	3	1	3	1	1
Alcachofa	0	0	0	0	0	0	0	0	0	0	0	0	0
Alfalfa	1	0	0	0	0	0	5	26	6	5	3	0	0
Anís	0	0	0	0	0	0	265	297	8	5	8	0	0
Arracacha	0	0	0	0	0	0	0	0	0	0	0	0	2
Arveja grano seco	0	0	0	26	296	382	359	61	5	4	1	1	0
Arveja grano verde	31	73	36	71	238	198	78	60	25	20	20	55	55
Avena forrajera	0	23	14	52	154	236	22	14	6	9	10	2	7
Avena grano	0	0	0	21	34	84	64	0	0	0	0	0	0
Betarraga	0	1	11	11	4	11	2	1	17	17	4	2	10
Berenjena	0	0	0	0	0	0	0	0	0	0	0	0	0
Brócoli	0	0	0	0	0	0	0	0	0	0	0	0	0
Café	0	0	0	0	0	0	0	0	0	0	0	0	0
Caigua	0	0	0	0	0	0	0	0	0	0	0	0	0
Calabaza	0	0	0	8	193	98	21	0	0	0	0	0	0
Camote	0	3	1	1	1	5	20	10	0	0	0	0	0
Caña para alcohol	0	0	0	0	0	0	0	8	0	0	0	0	0
Capulí	0	0	0	0	0	0	0	0	2	0	0	0	0
Cebada forrajera	7	14	6	35	144	216	4	33	7	5	6	4	11
Cebada grano	0	0	0	43	254	1 229	2 192	787	75	0	0	0	0
Cebolla	3	4	5	17	12	34	35	8	1	2	3	1	21
Chirimoya	0	0	0	0	0	0	0	0	0	0	0	0	0
Chocho o tarwi	0	0	0	156	171	148	13	24	0	0	0	0	0
Ciruela	0	0	0	0	0	0	0	7	2	0	0	0	0
Col o repollo	1	2	7	6	17	11	4	2	18	4	8	3	0
Coliflor	0	3	3	3	9	2	1	2	1	3	2	0	2
Fresa - frutilla	0	0	1	1	0	1	0	0	0	0	0	0	0
Frijol grano seco	2	105	12	57	158	219	2 119	1 482	76	0	0	5	8
Frijol vainita	0	3	6	7	10	12	7	20	1	5	0	6	4
Garbanzo grano seco	0	0	0	0	0	0	0	0	0	0	0	0	0
Granadilla	0	0	0	0	0	0	1	0	0	0	0	0	0
Granado	0	0	0	0	0	0	0	0	0	0	0	0	0
Haba grano seco	0	0	0	100	1 282	1 341	1 034	88	0	0	0	0	0
Haba grano verde	23	39	50	139	417	324	283	59	7	13	7	60	58
Higo	0	0	0	0	0	0	0	0	0	0	0	0	0
Lechuga	3	13	0	10	37	15	7	25	8	8	28	1	4
Lenteja grano seco	0	0	0	0	0	10	39	3	0	0	0	0	0
Limón sutil	0	0	0	0	0	0	0	0	0	0	0	0	0
Linaza	0	0	0	0	0	0	52	61	1	0	0	0	0
Lúcuma	0	0	0	0	0	0	0	0	0	0	0	0	0
Maíz amarillo duro	0	0	0	5	14	225	1 138	340	17	5	0	0	1 500
Maíz amiláceo	0	0	52	3 248	13 046	5 898	2 187	1 063	0	50	0	0	0
Maíz chala	0	0	0	0	0	0	0	0	0	0	0	0	0
Maíz choclo	268	251	298	229	666	297	71	31	0	21	0	67	19
Maíz morado	0	0	0	0	5	0	20	0	0	0	0	0	0
Mango	0	0	0	0	0	0	0	5	0	0	0	0	0
Manzana	0	0	0	0	8	0	0	1	4	0	0	0	0
Masw a	0	0	29	121	416	81	0	0	0	7	0	0	0
Melocotón	0	0	0	0	0	0	0	0	0	1	0	0	0
Membrillo	0	0	0	0	0	0	0	2	0	0	0	0	0
Naranja	0	0	0	0	0	0	0	0	0	0	0	0	0
Nispero	0	0	0	0	0	0	0	0	0	0	0	0	0
Nispero de agua cuello	0	0	0	0	0	0	0	0	0	0	0	0	0
Nogal	0	0	0	0	0	0	0	0	0	0	0	0	0
Oca	0	0	69	196	530	238	0	4	4	7	0	0	0
Olluco	0	101	203	507	1 087	665	56	9	9	9	0	0	15
Orégano	0	0	1	0	1	0	0	1	0	1	0	1	0
Pacae	0	0	0	0	0	0	0	12	0	0	0	0	0
Pallar	1	0	0	0	0	0	0	0	0	0	0	0	0
Palta	0	0	0	0	0	0	0	59	0	4	0	0	0
Papa	86	424	930	1 392	8 526	6 990	1 540	64	1	0	36	22	198
Papaya	0	0	0	0	0	0	6	10	0	0	0	0	0
Páprika	0	0	0	0	0	0	0	0	0	0	0	0	0
Pasto elefante	0	0	0	0	0	0	0	0	0	0	0	0	0
Pasto sudán	0	0	0	0	0	0	0	0	0	0	0	0	0
Pepinillo	0	0	0	0	0	0	0	0	0	0	0	0	0
Pera	0	0	0	0	0	0	0	0	2	0	0	0	0
Plátano	0	0	0	0	0	0	0	0	0	0	0	0	0
Quinoa	0	0	0	44	340	749	485	71	0	0	0	0	0
Rábano	0	0	0	0	10	0	0	5	2	0	16	0	0
Rocoto	0	1	0	0	0	0	0	0	0	1	0	1	0
Rye grass	1	1	0	1	0	0	2	12	0	0	0	0	0
Sandia	0	0	0	0	0	0	0	0	0	0	0	0	0
Sauco	0	0	0	0	0	0	0	0	0	0	0	0	0
Tara	0	0	0	0	6	0	0	27	7	0	0	0	0
Tomate	5	10	6	11	14	21	3	1	1	0	0	9	6
Trébol	0	1	0	0	0	0	0	9	0	0	0	6	0
Trigo	0	0	0	0	68	646	3 086	1 115	65	0	0	0	0
Tuna	0	0	0	0	0	0	9	17	0	0	0	0	0
Yuca	0	0	0	1	0	6	18	5	0	0	0	0	0
Zanahoria	3	26	20	32	26	30	31	11	7	7	5	2	8
Zapallo	0	1	7	19	32	33	14	2	0	0	1	1	2
Total	439	1 110	1 790	6 591	28 279	20 597	15 382	5 970	392	217	162	251	1 945

Preliminar

Fuente: Dirección Regional de Agricultura - Apurímac

Elaboración: BCRP - Sursal Cusco. Departamento de Estudios Económicos

ANEXO 2
APURIMAC: PRODUCCION AGROPECUARIA
(Toneladas)

	2012							2013					
	Jun.	Jul.	Ago.	Set.	Oct.	Nov.	Dic.	Ene.	Feb.	Mar.	Abr.	May.	Jun.
AGRICOLA													
Aguaymanto	1	0	0	0	1	0	0	0	0	0	1	0	1
Amaranto - Kiwicha	187	82	111	0	0	0	0	0	0	0	21	218	138
Aji	4	2	5	5	10	10	10	10	10	5	10	10	10
Aji amarillo	0	0	0	0	0	0	0	0	0	0	0	0	0
Ajo	32	35	0	17	0	0	14	27	2	5	53	118	71
Albahaca	5	2	7	1	7	7	14	7	14	10	14	14	14
Alcachofa	0	71	73	0	0	0	0	0	0	0	0	0	0
Alfalfa	6 793	5 125	7 203	6 434	6 467	6 908	8 683	5 599	7 733	7 500	8 149	6 994	7 203
Anis	119	11	147	16	0	0	0	0	0	0	0	11	140
Arracacha	0	0	0	0	0	0	5	0	0	0	0	0	0
Arveja grano seco	662	374	11	0	5	0	0	0	0	0	3	414	668
Arveja grano verde	219	47	145	87	80	70	139	129	212	199	236	563	214
Avena forrajera	797	471	332	247	175	210	190	199	523	1287	1163	1291	397
Avena grano	112	170	42	0	0	0	0	0	0	0	0	53	207
Berenjena	0	0	0	0	0	0	0	0	0	0	0	0	0
Betarraga	2	33	0	4	0	11	0	45	15	4	4	40	24
Brócoli	0	0	0	0	0	0	0	0	0	0	0	0	0
Café	0	0	0	0	0	0	0	0	0	0	0	0	0
Caigua	0	0	0	0	0	0	0	0	0	0	0	0	0
Calabaza	302	52	0	13	0	0	0	0	30	178	205	1322	518
Camote	45	40	25	49	24	0	0	0	0	0	15	51	39
Caña para alcohol	160	215	243	260	250	320	390	352	627	236	608	511	404
Capulí	0	0	0	0	0	0	0	34	78	17	0	0	0
Cebada forrajera	962	271	87	107	175	210	405	134	591	487	411	1552	758
Cebada grano	3 500	1 561	313	0	0	0	0	0	0	0	0	2 014	4 166
Cebolla	117	84	117	36	13	0	61	13	1	19	137	196	166
Chirimoya	130	60	0	0	0	0	0	0	0	0	58	269	256
Chocho o tarwi	47	74	219	122	0	0	0	0	0	0	0	15	172
Cirueta	0	0	0	0	0	0	4	54	65	5	0	0	0
Col o Repollo	48	14	13	36	3	0	10	5	17	57	40	13	79
Coliflor	5	6	6	6	0	0	16	6	13	18	0	11	13
Fresa o Frutilla	2	2	1	1	0	0	3	0	1	1	1	1	1
Frijol grano seco	1745	2 249	52	0	175	0	0	0	0	4	322	3 000	1 604
Frijol vainita	0	2	14	28	45	28	28	16	49	35	0	49	42
Garbanzo grano seco	0	0	0	0	0	0	0	0	0	0	0	0	0
Granadilla	4	21	10	0	0	0	0	0	5	6	3	26	75
Granado	1	0	2	0	2	0	0	0	0	0	0	0	0
Haba grano seco	2 001	1 588	53	0	0	0	0	0	0	0	24	1 768	3 013
Haba grano verde	551	76	206	144	61	40	157	188	632	565	350	1 285	722
Higo	0	0	0	0	0	0	1	8	28	26	7	2	4
Lechuga	13	26	19	11	18	0	6	81	45	2	31	38	27
Lenteja	42	17	3	0	0	0	0	0	0	0	0	25	17
Limón	11	1	4	2	4	4	4	28	51	33	7	11	10
Linaza	76	3	0	0	0	0	0	0	0	0	0	0	29
Lúcuma	0	0	0	0	2	9	5	8	5	2	5	4	8
Maíz amarillo duro	2 027	473	0	0	0	0	0	0	12	925	1748	1 574	1 574
Maíz amiláceo	14 019	4 482	551	0	0	0	0	0	0	1024	22 828	12 735	12 735
Maíz chala	0	0	0	0	0	0	0	0	0	0	0	0	0
Maíz choclo	201	1	48	42	730	750	2 241	1 690	1 681	2 841	1 638	1 655	192
Maíz morado	0	0	0	0	0	0	0	0	0	0	40	0	0
Mango	0	1	0	0	0	0	1	47	64	39	3	4	2
Manzana	2	0	0	0	0	0	1	131	270	241	41	1 507	8
Maswa	1 777	437	22	0	0	0	0	0	0	0	759	5 673	658
Melocotón	0	0	0	0	0	0	0	162	372	240	18	0	0
Membrillo	0	0	0	0	0	0	0	7	29	20	2	1	0
Naranja	23	1	9	2	2	1	2	43	67	50	19	39	26
Nispero	28	461	0	0	0	0	0	5	6	6	6	4	50
Nispero de agua cuello	4	1	0	0	0	0	0	3	6	5	4	0	4
Nogal	2	26	0	0	0	0	0	0	0	0	0	0	4
Oca	2 098	280	184	0	0	0	0	0	0	0	1021	5 250	2 122
Olluco	8 017	1 402	507	0	0	0	0	0	0	72	2 515	11 517	4 819
Orégano	0	26	2	2	0	0	0	0	0	1	0	0	20
Pacae	0	0	0	0	0	0	0	13	48	18	13	0	0
Pallar	4	0	0	0	0	0	0	0	0	0	0	0	0
Palta	194	116	41	0	5	2	8	315	436	431	445	1 943	152
Papa	90 756	82 765	21 498	4 628	1 100	748	11 077	10 984	7 353	12 341	28 105	122 024	89 186
Papaya	3	25	2	0	0	2	9	16	66	47	3	3	4
Páprika	0	0	0	0	0	0	0	0	0	0	0	0	0
Pasto elefante	15	0	10	0	12	0	0	0	20	50	15	12	15
Pasto sudán	60	0	50	63	0	0	0	0	280	76	25	108	160
Pepinillo	8	0	0	0	0	0	0	0	0	0	0	0	0
Pera	0	0	0	0	0	0	0	19	60	92	28	2	0
Plátano	13	1	2	1	4	0	4	16	47	37	6	4	4
Quinua	784	113	95	0	0	0	0	0	0	0	148	940	559
Rabano	0	0	0	0	0	0	0	0	0	0	4	0	0
Rocoto	1	3	6	1	0	0	1	1	1	2	3	2	1
Rye grass	2 949	2 605	2 798	3 707	3 764	4 185	4 015	3 426	3 244	3 354	2 987	3 062	3 352
Sandía	0	0	0	0	0	0	0	0	0	0	0	0	0
Sauco	0	0	0	0	0	0	0	6	39	10	6	17	10
Tara	46	61	339	398	19	0	0	0	0	0	0	0	0
Tomate	180	5	175	219	111	100	29	0	110	150	96	133	589
Trébol	3 001	2 752	2 746	3 969	4 038	4 351	4 424	3 837	4 633	4 034	3 201	3 494	8 605
Trigo	4 221	3 244	38	0	0	0	0	0	0	0	0	764	6 166
Tuna	0	0	0	0	0	0	31	1076	2 563	2 311	334	100	0
Yuca	62	2	2	5	0	0	22	0	0	15	36	40	167
Zanahoria	46	16	87	136	51	28	258	48	103	70	136	294	276
Zapallo	133	10	19	36	100	40	0	40	88	89	271	467	118
PECUARIA													
CARNE													
*Ave	49	49	48	48	48	49	50	70	55	59	54	55	56
*Vacuno	572	615	570	566	529	544	515	526	557	503	565	590	561
*Ovino	87	86	84	82	83	87	98	84	90	95	89	88	86
*Porcino	161	162	144	144	140	153	245	212	202	207	209	171	170
*Caprino	9	9	8	7	7	8	34	10	10	12	11	11	10
*Alpaca	40	44	42	42	40	50	57	53	57	62	68	62	59
*Llama	20	26	25	25	20	23	25	21	23	30	21	23	25
*Cuy	44	29	29	29	25	29	30	28	27	28	31	45	43
HUEVOS	39	40	40	57	56	58	53	67	54	41	42	42	41
LECHE VACUNO	2 144	1 987	1 785	1 762	1 753	1 830	1 922	2 335	2 653	2 954	3 219	2 597	2 227
LECHE CAPRINO	0	0	0	0	0	0	0	0	0	0	0	0	0
LANA DE OVEJA	3	3	0	3	3	4	5	45	67	46	20	6	5
FIBRA DE ALPACA	0	0	0	0	0	4	6	18	63	81	19	0	0
FIBRA DE LLAMA	0	0	0	0	0	0	2	0	6	7	2	0	0

Preliminar

Fuente: Dirección Regional de Agricultura - Apurímac

Elaboración: BCRP, Sucursal Cusco, Departamento de Estudios Económicos

ANEXO 3
APURÍMAC: PRODUCCIÓN PESQUERA
(kg)

	2012							2013					
	Jun.	Jul.	Ago.	Set.	Oct.	Nov.	Dic.	Ene.	Feb.	Mar.	Abr.	May.	Jun.
PEJERREY	7 794	8 124	7 539	5 310	5 221	4 070	4 268	2 943	2 826	3 120	5 511	6 797	8 977
TRUCHA	4 347	3 911	3 516	5 226	7 346	8 133	6 880	3 113	4 304	7 730	12 771	7 037	6 633
CARPA	565	850	945	560	685	405	421	460	475	442	370	390	425
ESPECIES NATIVAS	300	370	280	230	220	160	150	300	150	350	120	140	110

Preliminar

Fuente: Dirección Regional de la Producción - Apurímac

Elaboración: BCRP . Sucursal Cusco. Departamento de Estudios Económicos

ANEXO 4
APURÍMAC: GENERACIÓN Y VENTA DE ENERGÍA ELÉCTRICA
(MW.h.)

	2012							2013					
	Jun.	Jul.	Ago.	Set.	Oct.	Nov.	Dic.	Ene.	Feb.	Mar.	Abr.	May.	Jun.
GENERACIÓN DE ENERGÍA	2 968	2 136	2 833	2 429	2 262	2 905	3 436	3 827	3 758	3 793	4 065	3 333	3 191
ELECTRO SUR ESTE S.A.A.													
° Hidráulica	2 968	2 136	2 833	2 429	2 262	2 905	3 436	3 827	3 758	3 793	4 065	3 333	3 191
VENTA ENERGÍA ELÉCTRICA	11 477	12 202	12 779	12 065	12 035	12 196	12 904	12 710	11 730	12 932	12 653	13 218	13 341
MERCADO REGULADO	4 589	4 747	5 025	4 828	4 859	4 787	5 044	4 681	4 522	4 570	5 101	5 146	5 121
Media Tensión	344	383	354	366	369	368	364	362	383	419	424	416	403
Baja Tensión	4 245	4 364	4 671	4 462	4 490	4 419	4 680	4 319	4 139	4 151	4 677	4 730	4 718
° Alumbrado Público	313	356	375	336	324	333	311	320	353	355	415	391	383
° No Residencial	1 022	1 147	1 190	1 174	1 165	1 124	1 395	1 082	1 037	1 033	1 165	1 162	1 363
° Residencial	2 910	2 861	3 106	2 952	3 001	2 962	2 974	2 917	2 749	2 763	3 097	3 177	2 972
MERCADO LIBRE	6 888	7 455	7 754	7 237	7 176	7 409	7 860	8 029	7 208	8 362	7 552	8 072	8 220

Preliminar

Fuente: Electro Sur Este S.A.A.

Elaboración: BCRP. Sucursal Cusco. Departamento de Estudios Económicos

ANEXO 5
APURÍMAC: EXPORTACIONES SEGÚN GRUPOS DE PRODUCTOS
(Valor FOB en miles de US dólares)

	2012							2013					
	Jun.	Jul.	Ago.	Set.	Oct.	Nov.	Dic.	Ene.	Feb.	Mar.	Abr.	May.	Jun.
PRODUCTOS TRADICIONALES	5 551	14 919	6 806	7 338	10 592	6 661	7 595	5 099	6 556	0	8 606	4 231	4 246
° Mineros	5 551	14 919	6 806	7 338	10 592	6 661	7 595	5 099	6 556	0	8 606	4 231	4 246
PRODUCTOS NO TRADICIONALES	0	0	0	0	3	2	0	0	30	90	1	1	1
° Agropecuarios	0	0	0	0	3	0	0	0	28	90	0	0	0
° Textil	0	0	0	0	0	0	0	0	0	0	0	0	0
° Metal Mecánico	0	0	0	0	0	2	0	0	0	0	1	1	1
° Minería no Metálica	0	0	0	0	0	0	0	0	0	0	0	0	0
° Químico	0	0	0	0	0	0	0	0	0	0	0	0	0
° Resto de Otros no Tradicionales	0	0	0	0	0	0	0	0	2	0	0	0	0
TOTAL	5 551	14 919	6 806	7 338	10 595	6 663	7 595	5 099	6 586	90	8 607	4 232	4 247

Preliminar

Fuente :Superintendencia Nacional de Administración Tributaria - SUNAT

Elaboración: BCRP. Sucursal Cusco. Departamento de Estudios Económicos

ANEXO 6
APURÍMAC: INGRESOS RECAUDADOS POR LA SUNAT
(Miles de nuevos soles)

	2012							2013					
	Jun.	Jul.	Ago.	Set.	Oct.	Nov.	Dic.	Ene.	Feb.	Mar.	Abr.	May.	Jun.
1. Impuesto a la Renta	1 310	1 452	1 665	1 799	2 188	2 049	2 021	2 672	1 883	1 900	2 308	2 383	2 662
Primera Categoría	51	53	56	58	54	54	65	56	60	139	72	68	71
Segunda Categoría	23	25	34	30	47	22	83	175	66	55	51	116	107
Tercera Categoría	752	901	1 118	1 171	1 562	1 467	1 320	1 747	1 177	961	1 015	1 245	1 608
Cuarta Categoría	73	95	85	99	116	97	136	190	183	112	113	89	100
- Cuenta Propia	1	7	1	5	10	7	4	13	6	4	6	3	2
- Cuenta Terceros	72	88	84	94	106	90	131	178	178	108	107	86	99
Quinta Categoría	184	202	174	224	195	232	236	302	211	278	215	247	227
No domiciliados	1	1	0	1	1	1	0	0	0	1	0	1	0
Regularización	126	58	77	71	61	16	22	19	20	216	681	446	377
- Persona Natural	21	21	21	5	10	3	8	9	10	53	99	107	25
- Persona Jurídica	106	37	56	67	51	13	13	11	10	163	583	339	352
Régimen Especial del Impuesto a la Renta	100	116	121	145	151	160	159	183	165	138	161	171	172
Otras Rentas	0	1	0	0	1	0	0	0	1	0	0	0	0
2. Impuestos a la Producción y Consumo	858	997	1 071	1 256	1 404	1 163	1 181	1 692	1 433	1 111	1 524	1 132	1 295
- I.G.V.	854	993	1 068	1 251	1 399	1 158	1 178	1 686	1 428	1 108	1 521	1 127	1 291
° Operaciones Internas	854	993	1 068	1 251	1 399	1 158	1 178	1 686	1 428	1 108	1 521	1 127	1 291
- I.S.C.	4	4	3	5	5	5	3	6	5	3	3	5	4
3. Impuesto a la Importación	0	0	0	0	0	0	0	0	0	0	0	0	0
4. Otros Ingresos	509	538	799	522	1 105	1 683	904	1 609	1 218	1 138	1 281	1 013	1 019
TOTAL	2 677	2 987	3 535	3 577	4 697	4 898	4 109	5 973	4 534	4 149	5 113	4 528	4 976

Fuente: Superintendencia Nacional de Administración Tributaria - SUNAT
Elaboración: BCRP. Sucursal Cusco. Departamento de Estudios Económicos

ANEXO 7
APURÍMAC: EJECUCIÓN PRESUPUESTAL DE GASTOS DEL GOBIERNO REGIONAL
(Miles de nuevos soles)

	2012							2013					
	Jun.	Jul.	Ago.	Set.	Oct.	Nov.	Dic.	Ene.	Feb.	Mar.	Abr.	May.	Jun.
GASTOS CORRIENTES	30 536	36 962	32 147	30 957	31 602	32 478	58 335	31 636	29 946	36 082	30 956	35 820	35 964
° PERSONAL Y OBLIGACIONES SOCIALES	20 418	25 696	21 122	20 265	20 637	21 261	30 083	24 264	22 228	27 403	17 321	22 957	24 689
° PENSIONES Y OTRAS PRESTACIONES SOCIALES	2 403	3 207	2 394	2 428	2 405	2 439	3 359	3 363	2 463	2 544	2 993	2 463	2 479
° BIENES Y SERVICIOS	7 537	7 342	8 411	8 175	8 115	8 443	23 755	3 916	5 128	6 050	9 824	10 358	8 629
° OTROS GASTOS	178	717	220	89	445	335	1 138	93	127	85	818	42	167
GASTOS DE CAPITAL	12 516	9 786	38 852	13 671	16 534	18 025	51 065	26 197	5 145	42 634	19 511	10 774	14 409
° ADQUISICIÓN DE ACTIVOS NO FINANCIEROS	7 516	9 786	25 627	13 124	16 534	18 025	51 065	26 197	5 145	38 484	10 933	10 474	13 266
Relaciones Exteriores	0	0	0	0	0	0	0	0	0	0	0	0	1
Planeamiento, gestión y reserva de contingencia	384	497	1 294	782	671	792	3 300	46	352	717	2 584	843	2 072
Orden público y seguridad	0	0	7	25	0	0	1	0	1	0	38	6	17
Defensa y seguridad nacional	0	0	0	0	0	0	0	0	0	0	0	0	0
Justicia	0	0	0	0	0	0	0	0	0	0	0	0	0
Trabajo	0	14	3	46	0	0	3	0	0	0	0	0	3
Comercio	177	315	533	362	1 602	1 048	2 697	17	856	1 560	356	143	381
Turismo	0	3	3	0	1	0	17	0	0	0	6	0	0
Agropecuaria	992	844	4 553	1 283	2 885	2 425	9 080	115	445	1 602	1 135	2 111	925
Pesca	13	12	13	2	6	2	9	0	0	0	0	0	0
Energía	107	317	73	148	572	334	520	0	0	15	31	38	24
Minería	0	0	0	3	43	11	113	0	0	0	0	0	0
Industria	0	6	0	0	0	0	0	0	0	0	0	0	0
Transporte	2 375	2 102	4 756	4 388	1 702	5 156	13 673	755	914	3 404	1 489	2 388	3 069
Comunicaciones	0	0	0	2	0	104	132	0	0	0	0	0	12
Medio ambiente	0	0	1 547	0	0	58	-1 256	0	0	393	509	220	225
Saneamiento	620	1 043	776	354	2 167	769	2 028	18	396	1 459	646	656	608
Vivienda y desarrollo urbano	7	0	1	7	12	1	17	0	0	0	1	1	0
Salud	190	960	1 049	808	2 394	1 772	11 724	24 559	198	26 867	851	589	882
Cultura y deporte	0	35	46	36	300	385	771	193	609	369	354	345	373
Educación	2 497	3 442	10 804	4 725	4 049	5 069	7 349	457	1 277	1 988	2 755	2 909	4 612
Protección social	154	196	169	153	130	99	887	37	97	110	178	225	62
° DONACIONES Y TRANSFERENCIAS	5 000	0	13 225	547	0	0	0	0	0	4 150	8 578	300	1 143
TOTAL	43 052	46 748	70 999	44 628	48 136	50 503	109 400	57 833	35 091	78 716	50 467	46 594	50 373

Fuente: Ministerio de Economía y Finanzas (SIAF-SP)

Elaboración: BCRP. Sucursal Cusco. Departamento de Estudios Económicos

ANEXO 8
APURÍMAC: EJECUCIÓN PRESUPUESTAL DE GASTOS DE LOS GOBIERNOS LOCALES
(Miles de nuevos soles)

	2012						2013						
	Jun.	Jul.	Ago.	Set.	Oct.	Nov.	Dic.	Ene.	Feb.	Mar.	Abr.	May.	Jun.
GASTOS CORRIENTES	9 316	8 927	9 707	9 351	10 120	7 766	21 430	4 896	6 935	8 844	8 992	9 336	7 820
° PERSONAL Y OBLIGACIONES SOCIALES	1 863	2 207	1 872	1 847	2 404	1 869	2 742	1 999	2 048	2 724	2 492	2 253	1 892
° PENSIONES Y OTRAS PRESTACIONES SOCIALES	1 024	1 528	1 384	1 685	2 138	987	3 530	254	194	320	751	1 071	885
° BIENES Y SERVICIOS	5 121	4 391	5 040	4 844	4 787	4 285	11 404	2 525	4 333	5 518	5 279	5 522	4 554
° DONACIONES Y TRANSFERENCIAS	1 209	751	1 385	930	667	574	3 707	59	295	218	336	452	462
° OTROS GASTOS	99	50	26	45	124	51	47	59	65	64	134	38	27
GASTOS DE CAPITAL	27 085	15 304	17 981	24 058	20 706	20 393	51 433	5 215	9 043	15 384	15 040	17 721	18 451
° DONACIONES Y TRANSFERENCIAS	6	5	25	0	52	7	10	0	133	0	0	0	0
° ADQUISICIÓN DE ACTIVOS NO FINANCIEROS	27 072	15 299	17 956	24 058	20 654	20 386	51 423	5 215	8 910	15 384	15 040	17 721	18 451
Planeamiento, gestión y reserva de contingencia	3 240	2 003	1 284	2 247	3 321	2 244	4 099	534	1 348	1 681	1 235	2 965	1 089
Orden público y seguridad	78	66	31	111	120	342	987	96	372	492	257	596	405
Justicia	0	0	0	0	0	0	0	0	0	0	0	0	0
Trabajo	0	0	0	0	0	0	0	0	0	0	0	0	0
Comercio	66	191	44	64	93	94	305	23	35	41	28	27	0
Turismo	221	192	11	190	19	85	46	1	0	73	37	20	134
Agropecuaria	3 438	872	-1 695	5 600	1 748	1 283	5 133	461	1 051	1 095	1 754	1 407	1 383
Pesca	7	13	3	0	10	28	75	4	12	0	0	0	36
Energía	109	78	114	100	215	862	661	1 686	32	122	139	386	28
Minería	0	0	0	0	0	0	0	0	0	0	0	0	0
Industria	1	0	0	58	22	0	0	0	0	0	0	0	0
Transporte	2 758	2 784	4 990	4 808	3 172	3 361	5 561	761	2 163	4 878	2 600	2 960	4 249
Comunicaciones	0	53	24	29	26	50	186	10	10	44	16	46	53
Medio ambiente	430	334	814	464	388	492	462	191	112	175	699	477	554
Saneamiento	13 858	5 134	9 145	5 029	8 120	6 234	15 322	247	791	4 303	2 905	2 422	4 874
Vivienda y desarrollo urbano	110	711	296	226	136	556	2 359	210	968	723	1 014	660	683
Salud	435	584	581	692	911	1 077	1 852	142	95	175	179	119	118
Cultura y deporte	546	731	681	711	556	1 209	2 313	264	634	412	562	744	843
Educación	1 535	1 442	1 449	3 618	1 676	2 228	11 256	516	1 005	956	3 396	4 698	3 806
Protección social	240	111	184	111	121	241	806	69	282	214	219	194	196
Previsión social	0	0	0	0	0	0	0	0	0	0	0	0	0
° OTROS GASTOS	7	0	0	0	0	0	0	0	0	0	0	0	0
SERVICIO DE LA DEUDA PÚBLICA	7	298	300	1 000	403	574	1 269	74	32	413	1 269	464	-146
TOTAL	36 408	24 529	27 988	34 409	31 229	28 733	74 132	10 185	16 010	24 641	25 301	27 521	26 125

Fuente: Ministerio de Economía y Finanzas (SIAF-SP)

Elaboración: BCRP. Sucursal Cusco. Departamento de Estudios Económicos

ANEXO 9
APURÍMAC: DEPÓSITOS EN EL SISTEMA FINANCIERO
(Saldo en miles de nuevos soles)

	2012							2013					
	Jun.	Jul.	Ago.	Set.	Oct.	Nov.	Dic.	Ene.	Feb.	Mar.	Abr.	May.	Jun.
I. EMPRESAS BANCARIAS	111 283	107 571	105 287	116 838	118 640	125 295	129 591	312 429	296 891	260 839	223 463	212 942	200 416
Banco de Crédito	62 040	61 121	61 761	69 225	72 469	76 209	77 565	81 763	76 162	70 392	72 230	77 448	72 928
Interbank	49 243	46 450	43 526	47 613	46 171	49 086	52 026	230 666	220 729	190 447	151 233	135 494	127 488
II. INST. MICROFINANC. NO BANCARIAS	93 577	94 175	95 329	96 961	98 667	96 987	98 840	101 113	105 454	103 183	99 045	100 729	101 426
Caja Municipal Arequipa	16 211	16 836	18 122	18 647	19 268	19 010	19 168	20 490	20 792	21 743	20 157	21 454	21 559
Caja Municipal Cusco	41 238	39 724	38 917	39 271	40 714	44 171	46 920	47 506	50 836	46 936	43 116	43 830	43 030
Caja Municipal Ica	16 872	18 346	18 808	19 181	18 608	13 899	11 141	10 605	10 923	11 503	10 733	9 982	10 611
Caja Municipal Piura	2 135	3 005	2 841	2 803	2 867	2 866	3 513	3 366	3 557	3 582	3 597	4 723	4 829
CRAC Credinka	15 036	14 581	15 524	15 901	16 108	16 166	16 644	17 628	18 087	18 269	20 306	20 267	21 008
CRAC Libertadores de Ayacucho	1 611	1 206	644	611	608	511	814	873	734	720	516	473	389
CRAC Nuestra Gente	474	477	473	547	494	364	640	645	525	430	620	0	0
III. EMPRESAS FINANCIERAS	2 695	2 843	2 640	2 636	2 776	2 780	2 606	3 220	2 022	1 820	1 557	2 181	2 057
CrediScotia Financiera	2 695	2 843	2 640	2 636	2 776	2 780	2 606	3 220	2 022	1 820	1 557	1 502	1 360
Financiera Confianza	0	0	0	0	0	0	0	0	0	0	0	679	696
Financiera Proempresa													1
T O T A L	207 555	204 589	203 256	216 435	220 083	225 062	231 037	416 762	404 367	365 842	324 065	315 852	303 899
TOTAL MN	178 810	175 145	174 703	187 173	192 149	197 727	203 646	388 588	377 055	339 127	298 374	289 760	276 328
TOTAL ME	28 745	29 444	28 553	29 262	27 934	27 335	27 391	28 174	27 312	26 715	25 691	26 091	27 571

Fuente: Superintendencia de Banca, Seguros y AFP (SBS)

Elaboración: BCRP. Sucursal Cusco. Departamento de Estudios Económicos

ANEXO 10
APURÍMAC: CRÉDITOS DEL SISTEMA FINANCIERO
(Saldo en miles de nuevos soles)

	2012							2013					
	Jun.	Jul.	Ago.	Set.	Oct.	Nov.	Dic.	Ene.	Feb.	Mar.	Abr.	May.	Jun.
I. EMPRESAS BANCARIAS	72 315	76 388	77 598	79 006	79 113	81 013	82 496	82 854	82 631	87 294	89 438	91 746	92 647
Banco de Crédito	59 480	63 319	64 614	65 915	66 113	67 614	68 751	68 772	68 473	72 979	75 139	76 732	77 426
Interbank	12 835	13 069	12 984	13 091	13 000	13 399	13 745	14 082	14 158	14 315	14 299	15 014	15 221
II. INST. MICROFINANC. NO BANCARIAS	280 320	287 916	283 578	287 961	292 444	302 970	307 466	309 789	316 210	322 366	329 625	325 052	329 351
Caja Municipal Arequipa	72 481	73 881	74 469	75 267	76 106	77 676	77 395	77 079	78 145	79 908	82 113	83 977	84 515
Caja Municipal Cusco	96 250	97 437	98 017	98 491	99 116	103 655	105 722	107 845	109 994	110 743	112 223	115 992	116 622
Caja Municipal Ica	31 052	31 561	31 970	33 081	34 849	36 933	38 206	36 774	37 170	38 883	40 030	40 951	41 654
Caja Municipal Plura	25 173	26 853	28 007	28 955	29 160	29 750	30 233	31 800	32 578	33 145	33 521	35 429	36 237
CRAC Credinka	30 311	32 254	34 476	35 032	36 118	37 313	38 304	38 626	40 177	41 236	42 651	44 063	45 590
CRAC Libertadores de Ayacucho	6 940	6 955	6 918	6 744	6 715	6 567	6 123	5 705	5 398	5 043	4 637	4 640	4 733
CRAC Nuestra Gente	8 659	9 374	9 721	10 391	10 380	11 076	11 483	11 960	12 748	13 408	14 450	0	0
Edpyme Proempresa	9 454	9 601	0	0	0	0	0	0	0	0	0	0	0
III. EMPRESAS FINANCIERAS	26 595	26 849	36 922	37 982	38 977	40 158	40 002	39 223	39 039	38 976	39 431	53 984	54 390
CrediScotia Financiera	23 406	22 926	22 347	22 023	21 723	21 753	20 664	19 672	18 795	17 827	17 444	16 702	16 284
Financiera TFC	1 287	1 270	1 229	1 209	1 163	1 116	1 137	1 116	1 079	1 048	963	840	753
Financiera Edyficar	1 902	2 653	3 521	4 618	5 481	6 430	7 220	7 819	8 485	9 368	10 314	10 933	11 360
Financiera Proempresa	0	0	9 825	10 132	10 610	10 859	10 981	10 616	10 680	10 733	10 710	10 554	10 735
Financiera Confianza	0	0	0	0	0	0	0	0	0	0	0	14 955	15 258
IV. INST. ESTATALES	35 530	35 684	35 828	35 662	35 210	35 210	35 408	35 402	35 218	35 184	36 133	36 883	37 382
Banco de la Nación	35 530	35 684	35 828	35 662	35 210	35 210	35 408	35 402	35 218	35 184	36 133	36 883	37 382
TOTAL	414 760	426 837	433 926	440 611	445 744	459 351	465 372	467 268	473 098	483 820	494 627	507 665	513 770
TOTAL MN	391 699	402 287	411 430	418 229	423 246	437 733	444 199	446 995	453 100	464 718	474 314	486 941	493 504
TOTAL ME	23 061	24 550	22 495	22 382	22 498	21 618	21 173	20 273	19 998	19 102	20 313	20 724	20 266

Fuente: Superintendencia de Banca, Seguros y AFP (SBS)

Elaboración: BCRP. Sucursal Cusco. Departamento de Estudios Económicos

VII. FICHA TÉCNICA

Metodología del Cálculo del Indicador de Actividad Económica de Apurímac

El Indicador de Actividad Económica Regional es un indicador parcial de corto plazo, que busca medir el desenvolvimiento de la economía regional, a partir de la evolución de la actividad de los principales sectores. Los sectores considerados representan el 54,4 por ciento del Valor Agregado Bruto de la región, publicado por el INEI.

La variación del indicador regional, se obtiene mediante la agregación ponderada de la variación de los índices sectoriales, utilizando como factor de ponderación la estructura porcentual del Valor Agregado Bruto (VAB) anual del año 2007, elaborado por el INEI.

$$\sum_{i=1}^n \text{Var.}\% \text{ sector } i(t) * w_i$$

Var. % Indicador =

Var. % sector i = Variación porcentual del sector i del periodo (mes) t.

n = Número de sectores que componen el índice

wi = Peso relativo ponderado del sector i en base a su contribución al VAB regional 2007.

Con mediciones directas se obtienen los indicadores de los sectores: agropecuario, pesca y, minería. Por métodos indirectos de estimación, se calculan los indicadores asociados a electricidad y agua, servicios gubernamentales y, servicios financieros.

Características del procedimiento:

a) La clasificación de los sectores productivos se basa en la Clasificación Industrial Internacional Uniforme (CIIU-Revisión 3).

b) Las fuentes de la información sectorial son:

- Para el sector agropecuario, la información es proporcionada por el Ministerio de Agricultura.
- En el sector pesca, la fuente de información es la Dirección Regional de la Producción de Apurímac.
- En cuanto al sector minería, la información estadística se obtiene del Ministerio de Energía y Minas.
- Respecto al sector electricidad, las fuentes de información son: Ministerio de Energía y Minas y Electro Sur Este S. A. A.

- Para el sector servicios gubernamentales, las fuentes de información son: Ministerio de Economía y Finanzas e Instituto Nacional de Estadística e Informática.
 - En el caso de servicios financieros, la información es obtenida de la Superintendencia de Banca, Seguros y AFP, y el Instituto Nacional de Estadística e Informática.
- c) El valor bruto de producción (VBP), del sector agropecuario, pesca y, minería se obtienen de la aplicación de los precios del año base (1994), a los volúmenes de producción de los sectores respectivos. Los precios del año base, son los utilizados por la Dirección Nacional de Cuentas Nacionales del INEI.
- d) En el caso del sector electricidad, el estimador indirecto es un índice de volumen físico de la tasa de variación de generación eléctrica.
- e) Para servicios gubernamentales, se recurre a un índice de valor a precios de 1994, que se obtiene a partir de la agregación de los gastos del Gobierno Regional de Apurímac en remuneraciones y compra de bienes y servicios, que se deflactan a precios del año 1994, utilizando el IPC nacional e IPM, respectivamente.
- f) En servicios financieros, se utiliza un índice de valor a precios de 1994, obtenido mediante la agregación de los saldos de Depósitos y Colocaciones del Sistema Financiero, previamente deflactados por el IPC Nacional (Base 1994).

“Estructura del Indicador Regional”

Sector	Pond.(%) 2007
Agropecuario	22,4
Pesca	0,0
Minería	6,6
Electricidad y Agua	0,9
Servicios Gubernamentales	22,7
Servicios Financieros	1,8
Total	54,4

Nota: Para el caso del sector Servicios Financieros, se considera el peso del sector a nivel nacional (1,8 por ciento)