



BANCO CENTRAL DE RESERVA DEL PERÚ

**SUCURSAL CUSCO**

**SÍNTESIS ECONÓMICA DE APURÍMAC  
MAYO 2013<sup>1</sup>**

**DEPARTAMENTO DE ESTUDIOS ECONÓMICOS**

---

<sup>1</sup> En la elaboración de este informe participaron: José Huamán, Dante Madrid y Victor Chique

## CONTENIDO

RESEÑA INTRODUCTORIA.....	2
I. ACTIVIDAD PRODUCTIVA Y EMPLEO	
1.1. Producción.....	3
1.1.1. Producción Agropecuaria.....	4
1.1.2. Producción Pesquera.....	7
1.1.3. Producción Minera.....	8
1.1.4. Electricidad y Agua.....	8
1.1.5. Turismo.....	9
1.1.6. Encuesta de Percepción Regional.....	9
1.2. Aspectos Laborales.....	11
1.2.1. Número de Afiliados Activos por AFP.....	11
II. INFLACIÓN	
2.1. Inflación.....	11
III. SECTOR EXTERNO	
2.1. Exportaciones.....	12
IV. FINANZAS PÚBLICAS	
4.1. Ingresos Recaudados por la SUNAT.....	13
4.2. Gobierno Regional.....	14
4.3. Gobiernos Locales.....	15
4.4. Inversión Pública.....	16
V. MONEDA Y CRÉDITO	
5.1. Depósitos en el Sistema Financiero.....	16
5.2. Créditos del Sistema Financiero.....	18
VI. INFORMACIÓN ESTADÍSTICA	
Anexo 1: Siembras por Campaña.....	20
Anexo 2: Producción Agropecuaria.....	21
Anexo 3: Producción Pesquera.....	22
Anexo 4: Generación y Venta de Energía Eléctrica.....	23
Anexo 5: Exportaciones Según Grupos de Productos.....	24
Anexo 6: Ingresos Recaudados por la SUNAT.....	25
Anexo 7: Ejecución Presupuestal de Gastos del Gobierno Regional.....	26
Anexo 8: Ejecución Presupuestal de Gastos de los Gobiernos Locales.....	27
Anexo 9: Depósitos en el Sistema Financiero.....	28
Anexo 10: Créditos del Sistema Financiero.....	29
VII. FICHA TÉCNICA	30

DIRECCIÓN EN INTERNET

<http://www.bcrp.gob.pe>

## RESEÑA INTRODUCTORIA

El **Indicador de Actividad Económica Regional**, durante el periodo enero - mayo 2013, mostró un incremento de 10,8 por ciento, respecto a similar periodo del año anterior, explicado principalmente por el aumento de los indicadores asociados a los sectores: agropecuario y servicios gubernamentales.

El **Índice de Confianza Empresarial Regional (ICER)**, en el mes de mayo de 2013, registró 60 puntos, siendo inferior en 3 puntos frente al mes de abril.

El **Índice de Precios al Consumidor**, en la ciudad de Abancay, disminuyó 0,10 por ciento en comparación al mes anterior, acumulando una variación de 1,42 por ciento, en los últimos doce meses.

El **número de arribos** decreció 5,3 por ciento, con relación a mayo de 2012. Asimismo, el número de arribos durante el periodo enero - mayo 2013, fue mayor en 1,3 por ciento, en comparación a similar periodo del año 2012.

En mayo de 2013, las **exportaciones** totalizaron US\$ 4,2 millones, mostrando una disminución de 15,7 por ciento, en comparación a igual mes de 2012. Durante el periodo enero – mayo de 2013, las exportaciones sumaron US\$ 24,6 millones, siendo inferior en 7,6 por ciento, respecto al mismo periodo del año pasado.

Los **ingresos recaudados por la SUNAT** en el Departamento de Apurímac, ascendieron a S/. 4,5 millones en mayo de 2013, incrementándose en 59,8 por ciento en términos reales, respecto a igual mes de 2012. La recaudación en el periodo enero - mayo 2013, fue de S/. 24,3 millones, registrando un ascenso de 65,8 por ciento en términos reales, respecto al mismo lapso del año 2012.

Los **gastos del Gobierno Regional** sumaron S/. 46,6 millones en mayo de 2013, mostrando un aumento de 6,7 por ciento en términos reales, respecto a mayo de 2012. El gasto acumulado totalizó S/. 268,7 millones, dando lugar a una expansión de 46,8 por ciento en términos reales, respecto a enero - mayo del año precedente.

El saldo de **depósitos** en el Sistema Financiero, al concluir mayo de 2013, alcanzó S/. 315,9 millones, mostrando una reducción de 2,7 por ciento en términos reales, comparado con abril. Con relación a mayo de 2012, el saldo de depósitos fue superior en 48,7 por ciento en términos reales. El saldo de **colocaciones**, al finalizar mayo de 2013, se incrementó en 2,4 por ciento en términos reales, con respecto al mes anterior, alcanzando a S/. 507,7 millones. Con respecto a mayo de 2012, las colocaciones crecieron 21,4 por ciento en términos reales.

## I. ACTIVIDAD PRODUCTIVA Y EMPLEO

### 1.1. Producción

El Indicador de Actividad Económica Regional, durante enero – mayo de 2013, creció 10,8 por ciento respecto al mismo periodo del año pasado, explicado

principalmente por la evolución favorable de los indicadores correspondientes a los sectores: agropecuario y servicios gubernamentales.

**CUADRO N° 1**  
**INDICADOR DE ACTIVIDAD ECONÓMICA REGIONAL 1/ 2/**  
(Variación porcentual respecto a igual periodo del año anterior)

	Ponderación 3/	Enero - Mayo 2013
Agropecuario	22,4	30,3
Pesca	0,0	34,4
Minería	6,6	-,-
Electricidad	0,9	0,6
Servicios Gubernamentales	22,7	15,2
Servicios Financieros	1,8	30,6
<b>TOTAL</b>	<b>54,4</b>	<b>10,8</b>

1/ Es un indicador parcial de la actividad económica de la región que alcanza una cobertura de 54,4 por ciento del valor agregado bruto de la producción regional según cifras del INEI.

2/ Actualizado con información al 18 de julio de 2013.

3/ Considera la estructura productiva de la región para el año 2007 según cifras del INEI. En el caso de los servicios financieros se considera como ponderación el promedio nacional para dicho año (1,8 por ciento).

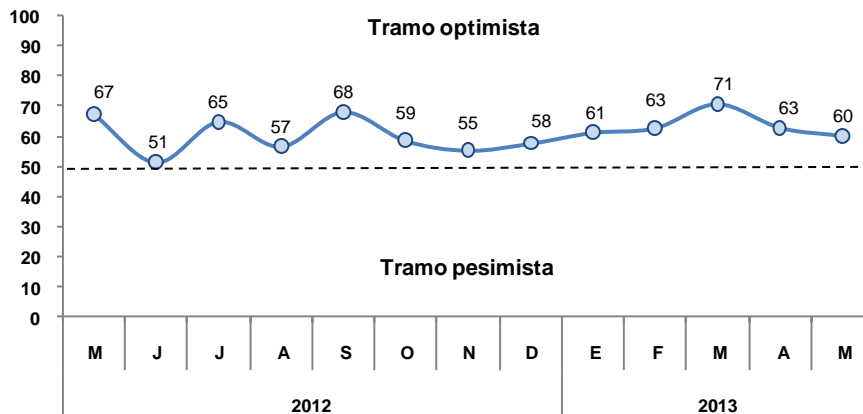
Fuente: Dirección Regional de la Producción, MINEM, Electro Sur Este S.A.A., MEF y SBS.

Elaboración: BCRP. Sucursal Cusco. Departamento de Estudios Económicos

En lo referente a las expectativas empresariales, medido por el **Índice de Confianza Empresarial Regional (ICER)**, en el mes de mayo de 2013, se registró 60 puntos, siendo inferior en 3 puntos frente al

mes pasado, y menor en 7 puntos en la comparación anual. Cabe señalar que el ICER continúa en el tramo optimista (superior a la barrera neutral de 50 puntos).

**GRÁFICO N° 1**  
**ÍNDICE DE CONFIANZA EMPRESARIAL REGIONAL (ICER)**  
(Índice de difusión en puntos)



Por otro lado, la venta total de **unidades vehiculares** en mayo de 2013, resultó superior en 240,0 por ciento con relación al mismo mes del año previo, como resultado de las mayores ventas de vehículos ligeros y pesados.

En el periodo enero - mayo 2013, las ventas de vehículos sumaron 53 unidades, es decir 76,7 por ciento más respecto al mismo periodo de 2012, destacando el aumento de las ventas de vehículos ligeros (90,0 por ciento).

**CUADRO N° 2**  
**VENTA DE VEHÍCULOS**  
(Unidades)

	Mayo			Enero - Mayo		
	2012	2013	Var. %	2012	2013	Var. %
Vehículos Ligeros	4	8	100,0	20	38	90,0
Vehículos Comerciales	1	4	300,0	7	9	28,6
Vehículos Pesados	0	5	--	3	6	100,0
<b>TOTAL</b>	<b>5</b>	<b>17</b>	<b>240,0</b>	<b>30</b>	<b>53</b>	<b>76,7</b>

Fuente: ARAPER

Elaboración: BCRP, Sucursal Cusco. Departamento de Estudios Económicos

Respecto a la **venta de energía eléctrica**, el consumo residencial, creció 8,7 por ciento, y la comercialización de energía de media tensión se incrementó en 19,5 por ciento,

respecto a mayo de 2012. Asimismo la venta de energía en el mercado libre, en mayo de 2013, ascendió en 7,4 por ciento.

### 1.1.1. Producción Agropecuaria

El valor bruto de la producción (VBP) agropecuaria, resultó superior en 34,2 por ciento, con relación a mayo de 2012, explicado por el incremento del subsector agrícola en 36,9 por ciento.

El VBP del periodo enero - mayo de 2013, aumentó 30,3 por ciento, respecto al mismo periodo de 2012, principalmente por la expansión del subsector agrícola (38,3 por ciento).

**CUADRO N° 3**  
**VALOR BRUTO DE LA PRODUCCIÓN AGROPECUARIA**  
(Variaciones porcentuales reales)

	Mayo	Enero - Mayo
	2012 - 2013	2012 - 2013
Subsector Agrícola	36,9	38,3
Subsector Pecuario	2,8	4,3
<b>Sector Agropecuario</b>	<b>34,2</b>	<b>30,3</b>

Preliminar

Fuente: Dirección Regional de Agricultura – Apurímac

Elaboración: BCRP. Sucursal Cusco. Departamento de Estudios Económicos

### Producción Agrícola

El valor bruto de la producción (VBP) agrícola se incrementó en 36,9 por ciento con respecto a mayo de 2012, explicado principalmente por la mayor producción de papa (28,3 por ciento).

Durante el periodo enero - mayo de 2013, el VBP agrícola creció 38,3 por ciento, destacando las mayores cosechas de papa y maíz amiláceo.

**CUADRO N° 4**  
**PRODUCCIÓN DE PRINCIPALES PRODUCTOS AGRÍCOLAS**  
(Toneladas)

	Mayo			Enero - Mayo		
	2012	2013	Var. %	2012	2013	Var. %
Papa	95 102	122 024	28,3	125 247	181 239	44,7
Maíz amiláceo	12 576	22 828	81,5	13 411	24 026	79,2
Maswa	1 841	5 673	208,1	2 189	6 432	193,8
Olluco	8 497	11 517	35,5	9 823	14 282	45,4
Oca	2 894	5 250	81,4	3 876	6 235	60,9
Frijol grano seco	2 452	3 000	22,3	3 191	3 542	11,0
Zanahoria	149	294	97,3	340	647	90,3
Caña para alcohol	391	511	30,7	2 336	2 334	-0,1
Ajo	61	118	93,4	82	205	150,0
Cebolla	205	196	-4,4	417	366	-12,2
Maíz Choclo	1 737	1 655	-4,7	5 107	9 505	86,1
Quinua	1 051	940	-10,6	1 070	1 104	3,2
Tomate	308	133	-56,8	949	489	-48,5
Trigo	1 087	764	-29,7	1 087	764	-29,7
Maíz amarillo duro	2 813	1 748	-37,9	4 152	2 635	-36,5

Preliminar

Fuente: Dirección Regional de Agricultura – Apurímac

Elaboración: BCRP. Sucursal Cusco. Departamento de Estudios Económicos

**CUADRO N° 5**  
**PRECIOS EN CHACRA DE PRINCIPALES PRODUCTOS**  
(Nuevos soles por Kg.)

	Mayo		
	2012	2013	Var. %
Papa	0,57	0,62	8,8
Maíz amiláceo	1,66	1,49	-10,1
Maswa	0,70	0,75	7,1
Olluco	0,52	0,57	9,6
Oca	0,46	0,52	12,0
Frijol grano seco	3,85	4,08	6,2
Zanahoria	0,78	0,88	12,8
Caña para alcohol	0,15	0,17	13,3
Ajo	1,99	2,93	47,2
Cebolla	0,89	1,07	20,2
Maíz Choclo	0,67	0,82	22,4
Quinua	3,11	3,99	28,3
Tomate	0,97	1,25	28,9
Trigo	1,36	1,51	11,0
Maíz amarillo duro	1,04	1,34	28,8

Preliminar

Fuente: Dirección Regional de Agricultura – Apurímac

Elaboración: BCRP. Sucursal Cusco. Departamento de Estudios Económicos

## Siembras

Periodo: Mayo 2013

La superficie sembrada en Apurímac alcanzó 251 hectáreas, siendo 44,8 por ciento inferior al área instalada en mayo de

2012, debido a la menor siembra de maíz choclo.

Periodo: Agosto 2012 – Mayo 2013

En este periodo, la superficie sembrada alcanzó 82 098 hectáreas, siendo mayor en 1,2 por ciento, en comparación al área instalada en la campaña anterior, explicado

principalmente por la expansión de la superficie sembrada de maíz amiláceo, papa y haba grano verde.

**CUADRO N° 6  
SUPERFICIE SEMBRADA**  
( Hectáreas)

	Mayo			Agosto - Mayo		
	2012	2013	Var. %	2011-12	2012-13	Var. %
Maíz Choclo	360	67	-81.4	1,548	1,680	8.5
Zanahoria	16	2	-87.5	115	171	48.7
Cebolla	3	1	-66.7	127	120	-5.5
Palto	2	0	-100.0	25	63	152.0
Maíz amiláceo	0	0	--	24,228	26,549	9.6
Olluco	0	0	--	2,584	2,545	-1.5
Trigo	0	0	--	6,085	5,226	-14.1
Cebada grano	0	0	--	5,602	5,351	-4.5
Maíz amarillo duro	0	0	--	2,286	1,790	-21.7
Tomate	8	9	12.5	78	66	-15.4
Arveja grano seco	0	1	--	1,254	1,143	-8.9
Frijol grano seco	2	5	150.0	4,864	4,155	-14.6
Papa	3	22	633.3	19,283	19,520	1.2
Arveja grano verde	9	55	511.1	804	791	-1.6
Haba grano verde	0	60	--	1,177	1,355	15.1
Otros	52	29	-44.2	11,035	11,573	4.9
<b>Total</b>	<b>455</b>	<b>251</b>	<b>-44,8</b>	<b>81 095</b>	<b>82 098</b>	<b>1,2</b>

Preliminar

Fuente: Dirección Regional de Agricultura – Apurímac

Elaboración: BCRP. Sucursal Cusco. Departamento de Estudios Económicos

## Producción Pecuaria

El valor bruto de la producción (VBP) del subsector pecuario creció 2,8 por ciento, respecto a mayo de 2012. Este aumento estuvo vinculado principalmente a la mayor producción de leche de vacuno (5,2 por ciento).

En el periodo enero - mayo 2013, el VBP fue superior en 4,3 por ciento, respecto al mismo periodo del año pasado, destacando el incremento de la producción de carne de porcino y fibra de alpaca, en 17,4 y 27,5 por ciento respectivamente.

**CUADRO N° 7  
PRODUCCIÓN PECUARIA**  
(Toneladas)

	Mayo			Enero - Mayo		
	2012	2013	Var. %	2012	2013	Var. %
<b>CARNE</b>						
° Ave	49	55	12,2	226	293	29,6
° Vacuno	603	590	-2,2	2 858	2 741	-4,1
° Ovino	86	88	2,3	447	446	-0,2
° Porcino	165	171	3,6	853	1 001	17,4
° Caprino	9	11	22,2	51	54	5,9
° Alpaca	45	62	37,8	236	302	28,0
° Llama	18	23	27,8	90	118	31,1
° Cuy	45	45	0,0	171	159	-7,0
<b>HUEVOS</b>	39	42	7,7	239	246	2,9
<b>LECHE VACUNO</b>	2 468	2 597	5,2	13 547	13 758	1,6
<b>LANA DE OVEJA</b>	4	6	50,0	119	184	54,6
<b>FIBRA DE ALPACA</b>	0	0	--	142	181	27,5
<b>FIBRA DE LLAMA</b>	0	0	--	12	15	25,0

Preliminar

Fuente: Dirección Regional de Agricultura – Apurímac

Elaboración: BCRP. Sucursal Cusco. Departamento de Estudios Económicos

### 1.1.2. Producción Pesquera

El valor bruto de la producción (VBP) se incrementó 24,8 por ciento, con relación a mayo de 2012, destacando la mayor extracción de trucha (69,2 por ciento).

El VBP del periodo enero - mayo 2013, resultó superior en 34,4 por ciento, con respecto al 2012, debido al crecimiento productivo de trucha (89,1 por ciento).

**CUADRO N° 8**  
**VALOR BRUTO DE LA PRODUCCIÓN PESQUERA**  
(Variaciones porcentuales reales)

	Mayo	Enero - Mayo
	2012 - 13	2012 - 13
Pejerrey	-11,6	-22,6
Trucha	69,2	89,1
Carpa	-28,4	-21,0
Especies Nativas	-44,0	-18,5
<b>TOTAL</b>	<b>24,8</b>	<b>34,4</b>

Preliminar

Fuente: Dirección Regional de la Producción - Apurímac

Elaboración: BCRP. Sucursal Cusco. Departamento de Estudios Económicos

**CUADRO N° 9**  
**PRODUCCIÓN PESQUERA CONTINENTAL**  
(Kg.)

	Mayo			Enero - Mayo		
	2012	2013	Var. %	2012	2013	Var. %
Pejerrey	7 689	6 797	-11,6	27 391	21 197	-22,6
Trucha	4 158	7 037	69,2	18 482	34 955	89,1
Carpa	545	390	-28,4	2 704	2 137	-21,0
Especies Nativas	250	140	-44,0	1 300	1 060	-18,5

Preliminar

Fuente: Dirección Regional de la Producción – Apurímac

Elaboración: BCRP. Sucursal Cusco. Departamento de Estudios Económicos

### 1.1.3. Producción Minera

En el mes de mayo de 2013, no se registró producción de minerales debido a la

suspensión de operaciones de las empresas mineras.

### 1.1.4. Electricidad y Agua

La generación de electricidad disminuyó 6,6 por ciento, con relación a mayo de 2012. En el periodo enero - mayo de 2013, creció 0,6 por ciento, comparado con similar periodo del año pasado.

La venta de energía se incrementó en 8,3 por ciento, respecto a mayo de 2012, como resultado de la mayor comercialización en el mercado libre (7,4 por ciento). En el periodo enero - mayo de 2013, la venta fue superior en 13,7 por ciento, con relación a similar periodo del año pasado.



**CUADRO N° 10**  
**GENERACIÓN Y VENTA DE ENERGÍA ELÉCTRICA**  
(MW. h.)

	Mayo			Enero – Mayo		
	2012	2013	Var. %	2012	2013	Var. %
<b>GENERACIÓN DE ENERGÍA</b>	<b>3 568</b>	<b>3 333</b>	<b>-6,6</b>	<b>18 862</b>	<b>18 776</b>	<b>0,6</b>
ELECTRO SUR ESTE S.A.A.						
• Hidráulica	3 568	3 333	-6,6	18 862	18 776	0,6
<b>VENTA DE ENERGÍA</b>	<b>12 204</b>	<b>13 218</b>	<b>8,3</b>	<b>55 636</b>	<b>63 243</b>	<b>13,7</b>
MERCADO REGULADO	4 688	5 146	9,8	21 910	24 020	9,6
Media Tensión	348	416	19,5	1 646	2 004	21,7
Baja Tensión	4 340	4 730	9,0	20 264	22 016	8,6
• Alumbrado Público	312	391	25,3	1 560	1 834	17,6
• No Residencial	1 106	1 162	5,1	4 963	5 479	10,4
• Residencial	2 922	3 177	8,7	13 741	14 703	7,0
MERCADO LIBRE	7 516	8 072	7,4	33 726	39 223	16,3

Preliminar

Fuente: Electro Sur Este S. A. A.

Elaboración: BCRP. Sucursal Cusco. Departamento de Estudios Económicos

La producción de agua potable, disminuyó 15,0 por ciento, respecto a mayo de 2012. En términos acumulados, descendió 5,7 por ciento, respecto a enero - mayo de 2012. En mayo de 2013, la facturación de agua se

incrementó 0,9 por ciento con relación al mismo mes del año previo. Asimismo, durante enero - mayo de 2013, creció 7,9 por ciento, frente a similar periodo de 2012.

**CUADRO N° 11**  
**PRODUCCIÓN Y FACTURACIÓN DE AGUA**  
(M<sup>3</sup>)

	Mayo			Enero - Mayo		
	2012	2013	Var. %	2012	2013	Var. %
PRODUCCIÓN	126 956	107 940	-15,0	567 899	535 769	-5,7
FACTURACIÓN	89 245	90 069	0,9	388 124	418 920	7,9

Preliminar

Fuente: EMSAP CHANKA S.R.L., Empresa Municipal de Servicios de Agua Potable y Alcantarillado de Andahuaylas.

Elaboración: BCRP. Sucursal Cusco. Departamento de Estudios Económicos.

### 1.1.5. Turismo

El número de arribos a los establecimientos de hospedaje en Apurímac totalizó 21 636 personas, siendo menor en 5,3 por ciento, con relación mayo de 2012.

El número de arribos durante enero - mayo 2013, sumó 111 159 personas, resultando superior en 1,3 por ciento, respecto a similar periodo de 2012.

**CUADRO N° 12  
ARRIBOS Y PERNOCTACIONES EN ESTABLECIMIENTOS DE HOSPEDAJE**

	Mayo			Enero - Mayo		
	2012	2013	Var. %	2012	2013	Var. %
<b>TOTAL ARIBOS</b>	<b>22 837</b>	<b>21 636</b>	<b>-5,3</b>	<b>109 733</b>	<b>111 159</b>	<b>1,3</b>
▪ Nacionales	22 409	21 262	-5,1	107 830	109 103	1,2
▪ Extranjeros	428	374	-12,6	1 903	2 056	8,0
<b>TOTAL PERNOCTACIONES</b>	<b>29 768</b>	<b>28 094</b>	<b>-5,6</b>	<b>141 710</b>	<b>144 524</b>	<b>2,0</b>
▪ Nacionales	29 239	27 623	-5,5	139 290	141 949	1,9
▪ Extranjeros	529	471	-11,0	2 420	2 575	6,4

Preliminar

Fuente: Ministerio de Comercio Exterior y Turismo - Apurímac

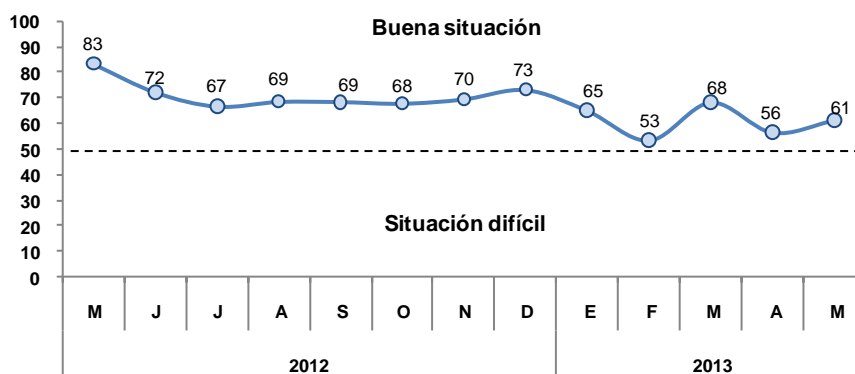
Elaboración: BCRP. Sucursal Cusco. Departamento de Estudios Económicos

### 1.1.6. Encuesta de percepción regional

El índice asociado a la situación actual del negocio, registró 61 puntos en el mes de mayo de 2013, predominando las empresas

en buena situación, especialmente en los sectores comercio y servicios.

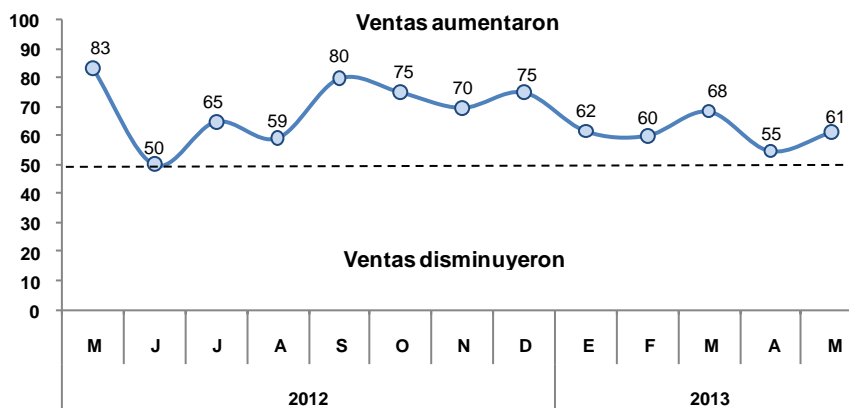
**GRÁFICO N° 2  
SITUACIÓN ACTUAL DEL NEGOCIO**



En lo que respecta a las ventas, el índice se ubicó en 61 puntos, permaneciendo en la zona de comportamiento favorable. El

mejor desempeño en las ventas se observó entre las empresas del sector comercio y servicios.

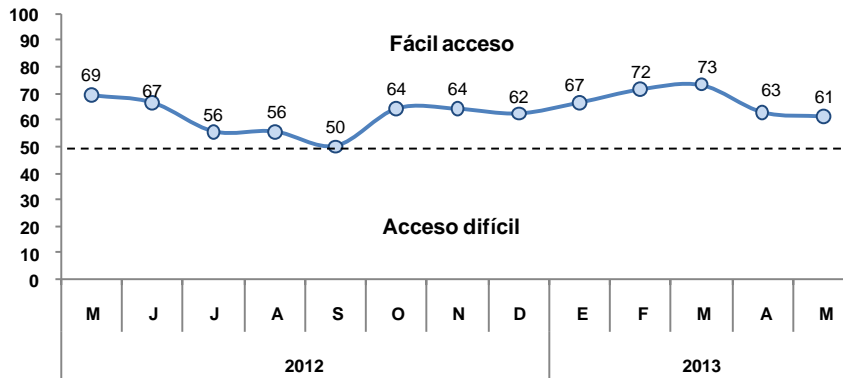
**GRÁFICO N° 3  
VENTAS CON RESPECTO AL MES ANTERIOR**



El índice vinculado con el acceso al crédito se mantuvo en el tramo positivo alcanzando los 61 puntos. Los sectores de comercio y servicios concentran el mayor

porcentaje de las empresas que reportan no tener problemas con el acceso al crédito.

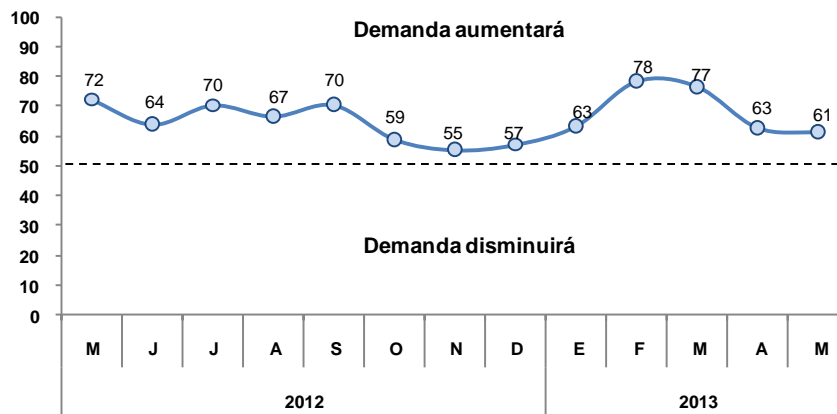
GRÁFICO N° 4  
ACCESO AL CRÉDITO DE LA EMPRESA



Para los próximos tres meses, el índice de difusión correspondiente a las expectativas de la demanda de las empresas descendió a 61 puntos, manteniéndose en el tramo

optimista. Entre los sectores que esperan tener una mayor demanda, destacan los de comercio y servicios.

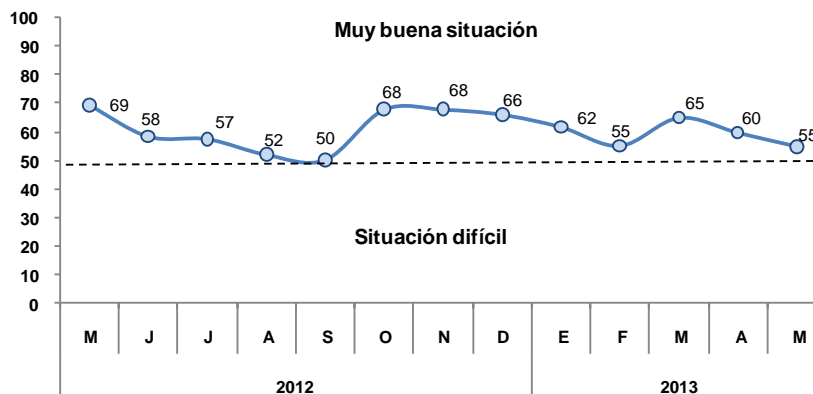
GRÁFICO N° 5  
NIVEL DE DEMANDA DENTRO DE 3 MESES



El índice de situación financiera de la empresa registró un nivel de 55 puntos, donde destacan las empresas del sector

comercio, que calificaron su situación financiera como muy buena.

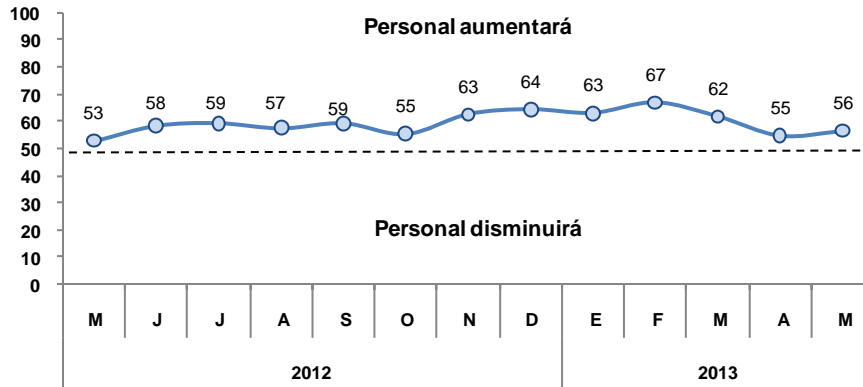
GRÁFICO N° 6  
SITUACIÓN FINANCIERA DE LA EMPRESA



Con relación a las expectativas de contratación de personal en los próximos tres meses, el índice se ubicó en 56 puntos.

Las empresas que esperan aumentar personal en los próximos meses se encuentran en el sector servicios.

**GRÁFICO N° 07  
CONTRATACIÓN DE PERSONAL EN LOS PRÓXIMOS 3 MESES**



## 1.2. Aspectos Laborales

### 1.2.1. Número de Afiliados Activos por AFP

El número total de afiliados activos por AFP se incrementó en 0,9 por ciento, respecto a abril de 2013, debido al aumento de las afiliaciones en la AFP Prima (4,1 por ciento).

En comparación a mayo de 2012, el número de afiliados creció 9,5 por ciento, principalmente por el mayor dinamismo en las afiliaciones de las AFP Prima (30,4 por ciento) y Horizonte (9,2 por ciento).

**CUADRO N° 13  
NÚMERO DE AFILIADOS ACTIVOS SEGÚN AFP**

	2012		2013		Var. % Mayo 13/12
	Mayo		Abril	Mayo	
Horizonte	3 882		4 242	4 241	9,2
Integra	9 372		9 479	9 464	1,0
Prima	5 045		6 319	6 579	30,4
Profuturo	6 118		6 469	6 462	5,6
<b>TOTAL SPP</b>	<b>24 417</b>		<b>26 509</b>	<b>26 746</b>	<b>9,5</b>

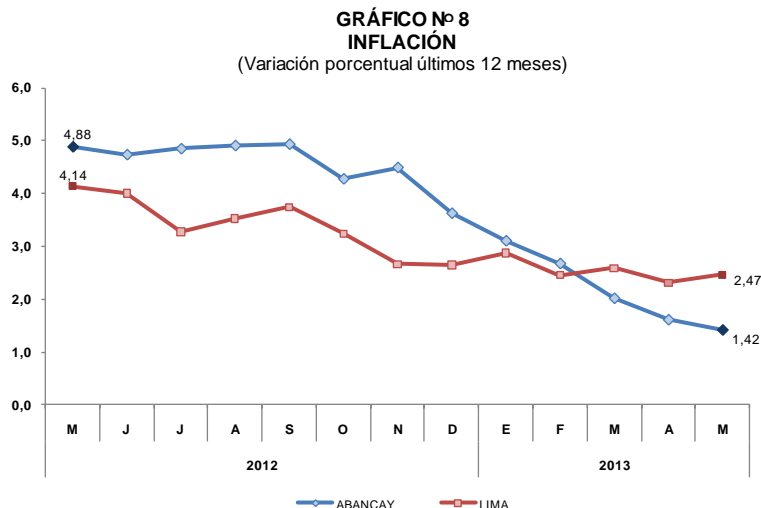
Fuente: Superintendencia de Banca, Seguros y AFP (SBS)  
Elaboración: BCRP. Sucursal Cusco. Departamento de Estudios Económicos

## II. INFLACIÓN

### 2.1. Inflación

En mayo, el Índice de Precios al Consumidor (IPC) en la ciudad de Abancay, disminuyó 0,10 por ciento

en comparación al mes anterior, acumulando una variación de 1,42 por ciento, en los últimos doce meses.



La variación negativa del IPC del mes se sustentó principalmente en la reducción de precios de los grupos de consumo: Alquiler de Vivienda, Combustible y Electricidad (-1,46 por ciento); Cuidados y

Conservación De la Salud (-0,31 por ciento); y Esparcimiento, Diversión, Servicios Culturales y de Enseñanza (-0,15 por ciento).

**CUADRO N° 14**  
**CIUDAD DE ABANCAY: INFLACIÓN POR GRANDES GRUPOS DE CONSUMO**  
**MAYO 2013**

	Ponderación	Variación porcentual		
		Mensual	Acumulado 1/	Anualizado 2/
<b>Índice General</b>	<b>100,00</b>	<b>-0,10</b>	<b>-0,40</b>	<b>1,42</b>
Alimentos y Bebidas	58,84	0,10	-0,67	2,41
Vestido y Calzado	8,54	0,01	0,01	0,17
Alquiler de Vivienda, Combustible y Electricidad	12,54	-1,46	0,23	1,16
Muebles, Enseres y Mantenimiento de la Vivienda	4,77	0,02	0,06	1,35
Cuidados y Conservación de la Salud	1,19	-0,31	0,03	1,30
Transportes y Comunicaciones	3,27	-0,09	-2,87	-1,77
Esparcimiento, Diversión, Servicios Culturales y de Enseñanza	4,70	-0,15	1,77	1,55
Otros Bienes y Servicios	6,15	-0,04	0,66	1,60

1/ A Mayo 2013

2/ Últimos 12 meses.

Fuente: Instituto Nacional de Estadística e Informática

Elaboración: BCRP. Sucursal Cusco. Departamento de Estudios Económicos

### III. SECTOR EXTERNO

#### 3.1. Exportaciones

En el mes de mayo, las exportaciones sumaron US\$ 4,2 millones, mostrando una disminución de 15,7 por ciento, respecto a su similar del año previo. Durante enero - mayo de 2013, las exportaciones

presentaron un importe de US\$ 24,6 millones, reduciéndose en 7,6 por ciento respecto al mismo periodo del año pasado, explicado principalmente por los menores envíos de productos mineros.

**CUADRO N° 15**  
**EXPORTACIONES SEGÚN GRUPOS DE PRODUCTOS**  
(Valor FOB en miles de US dólares)

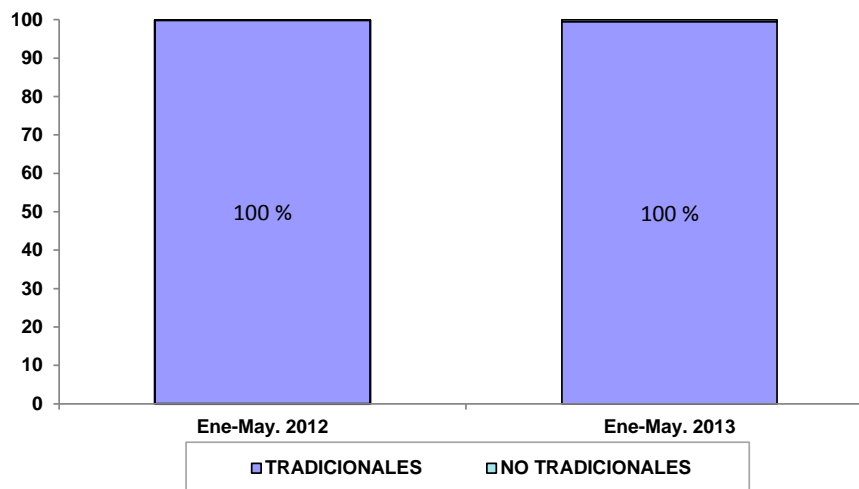
	Mayo			Enero - Mayo		
	2012	2013	Var. %	2012	2013	Var. %
PRODUCTOS TRADICIONALES	5 021	4 231	-15,7	26 617	24 492	-8,0
Mineros	5 021	4 231	-15,7	26 617	24 492	-8,0
PRODUCTOS NO TRADICIONALES	0	1	--	25	122	388,0
Agropecuarios	0	0	--	0	118	--
Textil	0	0	--	0	0	--
Metal mecánico	0	1	--	0	2	--
Minería no metálica	0	0	--	0	0	--
Químico	0	0	--	23	0	-100,0
Resto de otros no tradicionales	0	0	--	2	2	0,0
<b>TOTAL</b>	<b>5 021</b>	<b>4 232</b>	<b>-15,7</b>	<b>26 642</b>	<b>24 614</b>	<b>-7,6</b>

Preliminar

Fuente: Superintendencia Nacional de Administración Tributaria - SUNAT

Elaboración: BCRP, Sucursal Cusco, Departamento de Estudios Económicos

**GRÁFICO N° 09**  
**ESTRUCTURA DE LAS EXPORTACIONES POR GRUPOS DE PRODUCTOS**



## IV. FINANZAS PÚBLICAS

### 4.1. Ingresos Recaudados por la SUNAT

Los ingresos recaudados por la SUNAT en el departamento de Apurímac, totalizaron S/. 4,5 millones, incrementándose en 59,8 por ciento en términos reales, respecto a lo captado en mayo de 2012.

La recaudación del Impuesto a la Renta ascendió a S/. 2,4 millones, resultando 77,1 por ciento superior, en términos reales, con relación a similar mes de 2012. Este incremento se sustentó principalmente en los mayores ingresos de Tercera Categoría (rentas empresariales), que presentó un aumento real de 75,6 por ciento.

En el IGV, los ingresos totalizaron S/. 1,1 millones, siendo 28,5 por ciento mayor, en términos reales, con relación a mayo de 2012.

Por otro lado, la recaudación de enero - mayo 2013, fue de S/. 24,3 millones, mostrando un crecimiento de 65,8 por ciento en términos reales, en comparación a lo recaudado en el mismo periodo de 2012, principalmente por la mayor recaudación del IGV (85,8 por ciento).

**CUADRO N° 16**  
**INGRESOS RECAUDADOS EN EL DEPARTAMENTO DE APURÍMAC**  
(Miles de nuevos soles)

	Mayo			Enero - Mayo		
	2012	2013	Var. % 1/	2012	2013	Var. % 1/
1. Impuesto a la Renta	1 313	2 383	77,1	7 208	11 146	50,7
2. Impuestos a la Producción y Consumo	860	1 132	28,5	3 627	6 892	85,4
- I.G.V.	856	1 127	28,5	3 607	6 870	85,8
° Operaciones Internas	856	1 127	28,5	3 607	6 870	85,8
- I.S.C.	4	5	22,0	20	22	7,2
3. Impuesto a la Importación	0	0	--	0	0	--
4. Otros Ingresos	593	1 013	66,7	3 451	6 259	76,8
<b>TOTAL</b>	<b>2 766</b>	<b>4 528</b>	<b>59,8</b>	<b>14 286</b>	<b>24 297</b>	<b>65,8</b>

1/ Variación en términos reales.

Fuente: Superintendencia Nacional de Administración Tributaria - SUNAT

Elaboración: BCRP. Sucursal Cusco. Departamento de Estudios Económicos

## 4.2. Gobierno Regional

La ejecución presupuestal del Gobierno Regional en mayo fue de S/. 46,6 millones, mostrando un crecimiento de 6,7 por ciento en términos reales, respecto a igual mes del año pasado, debido principalmente al mayor gasto en bienes y servicios (41,9 por ciento).

Durante enero - mayo de 2013, los gastos alcanzaron S/. 268,7 millones, resultando mayor en 46,8 por ciento en términos reales, respecto a similar periodo de 2012, explicado por el incremento en la adquisición de activos no financieros (130,5 por ciento).

**CUADRO N° 17**  
**GASTOS DEL GOBIERNO REGIONAL, SEGÚN GRUPOS DE GASTO**  
(Miles de nuevos soles)

	Mayo			Enero - Mayo		
	2012	2013	Var. % 1/	2012	2013	Var. % 1/
<b>GASTOS CORRIENTES</b>	<b>30 078</b>	<b>35 820</b>	<b>16,2</b>	<b>139 901</b>	<b>164 440</b>	<b>14,6</b>
° Personal y Obligaciones Sociales	20 469	22 957	9,5	100 411	114 173	10,9
° Pensiones y Otras Prestaciones Sociales	2 395	2 463	0,4	13 176	13 826	2,3
° Bienes y Servicios	7 122	10 358	41,9	25 395	35 276	35,4
° Otros Gastos Corrientes	92	42	-55,4	919	1 165	23,5
<b>GASTOS DE CAPITAL</b>	<b>12 535</b>	<b>10 774</b>	<b>-16,1</b>	<b>38 738</b>	<b>104 261</b>	<b>163,3</b>
° Adquisición de Activos no Financieros	12 535	10 474	-18,5	38 738	91 233	130,5
° Donaciones y Transferencias	0	300	--	0	13 028	--
<b>TOTAL</b>	<b>42 613</b>	<b>46 594</b>	<b>6,7</b>	<b>178 639</b>	<b>268 701</b>	<b>46,8</b>

Preliminar

1/ Variación en términos reales.

Fuente: Ministerio de Economía y Finanzas (SIAF-SP)

**CUADRO N° 18**  
**GASTOS DEL GOBIERNO REGIONAL, SEGÚN FUENTES DE FINANCIAMIENTO**  
(Miles de nuevos soles)

	Mayo			Enero - Mayo		
	2012	2013	Var. % 1/	2012	2013	Var. % 1/
Recursos Ordinarios	33 800	42 409	22,5	160 812	256 194	55,4
Recursos Directamente Recaudados	568	678	16,5	1 391	2 761	93,7
Donaciones y Transferencias	3 358	2 916	-15,3	7 484	7 964	3,7
Canon y Sobrecanon	4 140	591	-86,1	8 205	1 782	-78,8
Recursos por operaciones de crédito externo	747	0	-100,0	747	0	-100,0
<b>TOTAL</b>	<b>42 613</b>	<b>46 594</b>	<b>6,7</b>	<b>178 639</b>	<b>268 701</b>	<b>46,8</b>

Preliminar

1/ Variación en términos reales.

Fuente: Ministerio de Economía y Finanzas (SIAF-SP)

Elaboración: BCRP. Sucursal Cusco. Departamento de Estudios Económicos

### 4.3. Gobiernos Locales

La ejecución presupuestal de los gobiernos locales en mayo fue S/. 27,5 millones, siendo superior en 53,5 por ciento, en términos reales, frente a similar mes del pasado año. Durante enero - mayo, el gasto acumuló un total de S/. 103,7 millones,

31,0 por ciento más, en términos reales, respecto a igual periodo del año previo. Los gastos de capital y corriente aumentaron en 49,6 y 5,0 por ciento, en términos reales, respectivamente.

**CUADRO N° 19**  
**GASTOS DE GOBIERNOS LOCALES, SEGÚN GRUPOS DE GASTO**

(Miles de nuevos soles)

	Mayo			Enero - Mayo		
	2012	2013	Var % 1/	2012	2013	Var % 1/
<b>GASTOS CORRIENTES</b>	<b>7 742</b>	<b>9 336</b>	<b>17,7</b>	<b>36 217</b>	<b>39 003</b>	<b>5,0</b>
° Personal y Obligaciones Sociales	2 025	2 253	8,6	10 090	11 516	11,3
° Pensiones y Otras Prestaciones Sociales	647	1 071	61,6	1 923	2 590	31,4
° Bienes y Servicios	4 532	5 522	18,9	22 002	23 177	2,8
° Donaciones y transferencias	447	452	-1,3	1 871	1 360	-29,1
° Otros Gastos	91	38	-59,2	331	360	6,1
<b>GASTOS DE CAPITAL</b>	<b>9 750</b>	<b>17 721</b>	<b>77,4</b>	<b>40 728</b>	<b>62 402</b>	<b>49,6</b>
° Adquisición de Activos no Financieros	9 742	17 721	77,5	40 653	62 269	49,6
° Donaciones y transferencias	8	0	-100,0	75	133	274,2
<b>DEUDA PÚBLICA</b>	<b>0</b>	<b>464</b>	<b>--</b>	<b>271</b>	<b>2 252</b>	<b>708,5</b>
<b>TOTAL</b>	<b>17 492</b>	<b>27 521</b>	<b>53,5</b>	<b>77 216</b>	<b>103 657</b>	<b>31,0</b>

1/Variación en términos reales.

Fuente: Ministerio de Economía y Finanzas.

Elaboración: BCRP, Sucursal Cusco, Departamento de Estudios Económicos

**CUADRO N° 20**  
**GASTOS DE GOBIERNOS LOCALES, SEGÚN FUENTES DE FINANCIAMIENTO**

(Miles de nuevos soles)

	Mayo			Enero - Mayo		
	2012	2013	Var. % 1/	2012	2013	Var. % 1/
Recursos ordinarios	4 580	3 310	-29,5	16 823	13 238	-23,2
Recursos directamente recaudados	906	2 721	193,1	5 193	8 084	51,6
Donaciones y transferencias	764	4 137	428,5	2 789	16 190	467,0
Canon, sobrecanon, regalías y particip.	1 764	5 726	216,8	7 657	19 839	152,6
Fondo de Compensación municipal	8 536	9 836	12,5	41 309	42 088	-0,6
Impuestos municipales	392	371	-7,6	1 324	1 422	4,9
Recursos por operaciones de crédito externo	550	1 420	152,0	2 121	2 796	28,8
<b>TOTAL</b>	<b>17 492</b>	<b>27 521</b>	<b>53,5</b>	<b>77 216</b>	<b>103 657</b>	<b>31,0</b>

Preliminar

1/ Variación en términos reales.

Fuente: Ministerio de Economía y Finanzas (SIAF-SP)

Elaboración: BCRP. Sucursal Cusco. Departamento de Estudios Económicos



#### 4.4. Inversión Pública.

La inversión pública en Apurímac, correspondiente a los tres niveles de gobierno, totalizó S/. 49,3 millones, incrementándose en 35,8 por ciento, en términos reales, respecto a mayo del año previo, impulsado por la expansión de la inversión de los Gobiernos Locales (77,5 por ciento) y el Gobierno Nacional (56,5 por ciento).

La mayor participación en la inversión pública, correspondió al Gobierno Nacional, con 42,9 por ciento, seguido por

los Gobiernos Locales, con el 35,9 por ciento, y el Gobierno Regional con 21,2 por ciento.

Durante enero - mayo, la inversión pública acumuló un total de S/. 203,3 millones, 58,8 por ciento más, en términos reales, respecto a similar periodo del año pasado, impulsado por la expansión de la inversión del Gobierno Regional (130,5 por ciento), los Gobiernos Locales (49,6 por ciento) y el Gobierno Nacional (6,3 por ciento).

**CUADRO N° 21**  
**APURÍMAC: INVERSIÓN PÚBLICA POR NIVELES DE GOBIERNO 1/**  
(Miles de nuevos soles)

	Mayo			Enero - Mayo		
	2012	2013	Var. % 2/	2012	2013	Var. % 2/
Gobierno Nacional	13 173	21 126	56,5	45 581	49 813	6,3
Gobierno Regional	12 535	10 474	-18,5	38 738	91 233	130,5
Gobiernos Locales	9 742	17 721	77,5	40 653	62 270	49,6
<b>TOTAL</b>	<b>35 450</b>	<b>49 321</b>	<b>35,8</b>	<b>124 972</b>	<b>203 316</b>	<b>58,8</b>

1/ Adquisición de activos no financieros.

2/ Variación en términos reales.

Fuente: Ministerio de Economía y Finanzas.

Elaboración: BCRP, sucursal Cusco. Departamento de Estudios Económicos

## V. MONEDA Y CRÉDITO

### 5.1. Depósitos en el Sistema Financiero

Al finalizar mayo de 2013, el saldo de depósitos en el sistema financiero fue de S/. 315,9 millones, mostrando una reducción de 2,7 por ciento en términos reales, con relación a abril, debido a las menores captaciones de las empresas bancarias (-4,9 por ciento).

Con respecto a mayo de 2012, el saldo de depósitos aumentó 48,7 por ciento en términos reales, destacando las mayores captaciones de las empresas bancarias (85,8 por ciento). La liquidez en moneda nacional creció 57,8 por ciento y en moneda extranjera declinó en 9,5 por ciento.

**CUADRO N° 22**  
**DEPÓSITOS EN EL SISTEMA FINANCIERO**  
(Saldo en miles de nuevos soles)

	2012		2013		Var. % May. 13/12
	Mayo	Abril	Mayo	May. 13/12	
Empresas Bancarias	111 861	223 463	212 942		85,8
Instituciones Microfinancieras no Bancarias	92 880	99 045	100 729		5,8
° Cajas Municipales	76 505	77 603	79 989		2,0
° Cajas Rurales	16 375	21 442	20 740		23,6
Empresas Financieras	2 593	1 557	2 181		-17,9
<b>TOTAL SISTEMA FINANCIERO</b>	<b>207 334</b>	<b>324 065</b>	<b>315 852</b>		<b>48,7</b>
TOTAL M/N	179 202	298 374	289 761		57,8
TOTAL M/E	28 132	25 691	26 091		-9,5

Fuente: Superintendencia de Banca, Seguros y AFP (SBS)

Elaboración: BCRP. Sucursal Cusco, Departamento de Estudios Económicos

**CUADRO N° 23**  
**PARTICIPACIÓN EN LOS DEPÓSITOS**

	Mayo 2013		
	Miles de S/.	Participación %	Acumulado
Interbank	135 494	42,9	42,9
Banco de Crédito	77 448	24,5	67,4
Caja Municipal Cusco	43 830	13,9	81,3
Caja Municipal Arequipa	21 454	6,8	88,1
CRAC Credinka	20 267	6,4	94,5
Caja Municipal Ica	9 982	3,2	97,7
Caja Municipal Piura	4 723	1,5	99,2
CrediScotia Financiera	1 502	0,5	99,7
Financiera Confianza	679	0,2	99,9
Los Libertadores de Ayacucho	473	0,1	100,0
<b>TOTAL SISTEMA FINANCIERO</b>	<b>315 852</b>	<b>100,0</b>	

Fuente: Superintendencia de Banca, Seguros y AFP (SBS)

Elaboración: BCRP. Sucursal Cusco, Departamento de Estudios Económicos

Los pasivos que mostraron mayor crecimiento anual fueron los depósitos a la vista (67,7 por ciento) y los depósitos de ahorro (57,2 por ciento). En cuanto a la participación en el total de captaciones,

los depósitos de ahorro representaron el 61,0 por ciento, los depósitos a plazo constituyeron el 28,0 por ciento; y los depósitos a la vista, el 11,0 por ciento.

**CUADRO N° 24**  
**DEPÓSITOS EN EL SISTEMA FINANCIERO SEGÚN TIPO**  
(Saldo en miles de nuevos soles)

	Var. % real	Participación
	May. 13/12	Mayo 2013
Depósitos a la Vista	67,7	11,0
Depósitos de Ahorro	57,2	61,0
Depósitos a Plazo	27,6	28,0
<b>TOTAL SISTEMA FINANCIERO</b>	<b>48,7</b>	<b>100,0</b>

Fuente: Superintendencia de Banca, Seguros y AFP (SBS)

Elaboración: BCRP - Sucursal Cusco, Departamento de Estudios Económicos

## 5.2. Créditos del Sistema Financiero

En mayo de 2013, el saldo de colocaciones del sistema financiero alcanzó S/. 507,7 millones, creciendo 2,4 por ciento en términos reales, respecto a abril, debido principalmente a los mayores créditos otorgados por las empresas financieras (36,6 por ciento).

En comparación a mayo de 2012, las colocaciones aumentaron en 21,4 por ciento en términos reales, destacando el incremento de los créditos de las instituciones microfinancieras no bancarias (16,0 por ciento). En el mismo periodo, el saldo colocado en moneda nacional subió 23,9 por ciento, y en moneda extranjera se redujo 18,7 por ciento.

**CUADRO N° 25**  
**CRÉDITOS DEL SISTEMA FINANCIERO**  
(Saldo en miles de nuevos soles)

	2012	2013		Var. % real
	Mayo	Abril	Mayo	May.13/12
Empresas Bancarias	71 010	89 438	91 746	26,1
Instituciones Microfinancieras no Bancarias	273 373	329 625	325 052	16,0
° Cajas Municipales	219 897	267 887	276 349	22,6
° Cajas Rurales	44 169	61 738	48 703	7,6
° Edpyme	9 307	0	0	-100,0
Empresas Financieras	28 230	39 431	53 984	86,6
Instituciones Estatales	35 668	36 133	36 883	0,9
° Banco de la Nación	35 668	36 133	36 883	0,9
<b>TOTAL SISTEMA FINANCIERO</b>	<b>408 281</b>	<b>494 627</b>	<b>507 665</b>	<b>21,4</b>
TOTAL M/N	383 404	474 314	486 941	23,9
TOTAL M/E	24 877	20 313	20 724	-18,7

Fuente: Superintendencia de Banca, Seguros y AFP (SBS)

Elaboración: BCRP, Sucursal Cusco, Departamento de Estudios Económicos.

**CUADRO N° 26**  
**PARTICIPACIÓN EN LOS CRÉDITOS**  
(En %)

	Mayo 2013		
	Miles de S/.	Participación %	Acumulado
Caja Municipal Cusco	115 992	22,7	22,7
Caja Municipal Arequipa	83 977	16,5	39,2
Banco de Crédito	76 732	15,1	54,3
CRAC Credinka	44 063	8,7	63,0
Caja Municipal Ica	40 951	8,1	71,1
Banco de la Nación	36 883	7,3	78,4
Caja Municipal Piura	35 429	7,0	85,4
CrediScotia Financiera	16 702	3,3	88,7
Interbank	15 014	3,0	91,7
Financiera Confianza	14 955	2,9	94,6
Financiera Edyficar	10 933	2,2	96,8
Financiera Proempresa	10 554	2,1	98,9
Libertadores Ayacucho	4 640	0,9	99,8
Financiera TFC S A	840	0,2	100,0
<b>TOTAL</b>	<b>507 665</b>	<b>100,0</b>	

Fuente: Superintendencia de Banca, Seguros y AFP (SBS)

Elaboración: BCRP, Sucursal Cusco, Departamento de Estudios Económicos

## **VI. INFORMACIÓN ESTADÍSTICA MENSUAL**

## ANEXO 1

## APURÍMAC: SIEMBRAS POR CAMPAÑA

(Hectáreas)

	2012								2013				
	May.	Jun.	Jul.	Ago.	Set.	Oct.	Nov.	Dic.	Ene.	Feb.	Mar.	Abr.	May.
Aguaymanto	0	0	0	0	0	1	0	0	0	0	0	0	0
Amaranto - Kiwicha	0	0	0	0	0	42	119	72	8	0	0	0	0
Aji	0	3	1	2	5	1	3	1	3	0	2	0	1
Aji amarillo	0	0	0	0	0	0	0	0	0	0	0	0	0
Ajo	4	1	8	20	14	6	18	14	4	4	1	1	0
Albahaca	0	0	2	1	2	2	2	2	1	3	1	3	1
Alcachofa	0	0	0	0	0	0	0	0	0	0	0	0	0
Alfalfa	7	1	0	0	0	0	0	5	26	6	5	3	0
Anís	0	0	0	0	0	0	0	0	265	297	8	5	8
Arracacha	0	0	0	0	0	0	0	0	0	0	0	0	0
Arveja grano seco	0	0	0	0	26	296	382	359	61	5	4	1	1
Arveja grano verde	9	31	73	36	71	238	198	78	60	25	20	20	55
Avena forrajera	6	0	23	14	52	154	236	22	14	6	9	10	2
Avena grano	0	0	0	0	21	34	84	64	0	0	0	0	0
Betarraga	1	0	1	11	11	4	11	2	1	17	17	4	2
Berenjena	0	0	0	0	0	0	0	0	0	0	0	0	0
Brócoli	0	0	0	0	0	0	0	0	0	0	0	0	0
Café	0	0	0	0	0	0	0	0	0	0	0	0	0
Caigua	0	0	0	0	0	0	0	0	0	0	0	0	0
Calabaza	0	0	0	0	8	193	98	21	0	0	0	0	0
Camote	0	0	3	1	1	2	5	20	10	0	0	0	0
Caña para alcohol	0	0	0	0	0	0	0	0	8	0	0	0	0
Capulí	0	0	0	0	0	0	0	0	0	2	0	0	0
Cebada forrajera	12	7	14	6	35	144	216	4	33	7	5	6	4
Cebada grano	0	0	0	0	43	254	1,229	2,192	787	75	0	0	0
Cebolla	3	3	4	5	17	12	34	35	8	1	2	3	1
Chirimoya	0	0	0	0	0	0	0	0	0	0	0	0	0
Chucho o tarwi	0	0	0	0	156	171	148	13	24	0	0	0	0
Ciruela	0	0	0	0	0	0	0	0	7	2	0	0	0
Col o repollo	4	1	2	7	6	17	11	4	2	18	4	8	3
Coliflor	1	0	3	3	3	9	2	1	2	1	3	2	0
Fresa - frutilla	0	0	0	1	1	0	1	0	0	0	0	0	0
Frijol grano seco	2	2	105	12	57	158	219	2,119	1,482	76	0	0	5
Frijol vainita	4	0	3	6	7	10	12	7	20	1	5	0	6
Garbanzo grano seco	0	0	0	0	0	0	0	0	0	0	0	0	0
Granadilla	0	0	0	0	0	0	0	1	0	0	0	0	0
Granado	0	0	0	0	0	0	0	0	0	0	0	0	0
Haba grano seco	0	0	0	0	100	1,282	1,341	1,034	88	0	0	0	0
Haba grano verde	0	23	39	50	139	417	324	283	59	7	13	7	60
Higo	0	0	0	0	0	0	0	0	0	0	0	0	0
Lechuga	8	3	13	0	10	37	15	7	25	8	8	28	1
Lenteja grano seco	0	0	0	0	0	0	0	39	3	0	0	0	0
Limón sutil	0	0	0	0	0	0	0	0	0	0	0	0	0
Linaza	0	0	0	0	0	0	0	52	61	1	0	0	0
Lúcuma	0	0	0	0	0	0	0	0	0	0	0	0	0
Maíz amarillo duro	0	0	0	0	5	14	225	1,138	340	17	5	0	0
Maíz amiláceo	0	0	0	52	3,248	13,046	5,898	2,187	1,063	0	50	0	0
Maíz chala	0	0	0	0	0	0	0	0	0	0	0	0	0
Maíz choclo	360	268	251	298	229	666	297	71	31	0	21	0	67
Maíz morado	0	0	0	0	0	5	0	20	0	0	0	0	0
Mango	0	0	0	0	0	0	0	0	5	0	0	0	0
Manzana	0	0	0	0	0	8	0	0	1	4	0	0	0
Maswa	0	0	0	29	121	416	81	0	0	0	7	0	0
Melocotón	0	0	0	0	0	0	0	0	0	0	1	0	0
Membrillo	0	0	0	0	0	0	0	0	2	0	0	0	0
Naranja	0	0	0	0	0	0	0	0	0	0	0	0	0
Nispero	0	0	0	0	0	0	0	0	0	0	0	0	0
Nispero de agua cuello	0	0	0	0	0	0	0	0	0	0	0	0	0
Nogal	0	0	0	0	0	0	0	0	0	0	0	0	0
Oca	0	0	0	69	196	530	238	0	4	4	7	0	0
Olluco	0	0	101	203	507	1,087	665	56	9	9	9	0	0
Orégano	0	0	0	1	0	1	0	0	1	0	1	0	1
Pacae	0	0	0	0	0	0	0	0	12	0	0	0	0
Pallar	0	1	0	0	0	0	0	0	0	0	0	0	0
Palta	2	0	0	0	0	0	0	0	59	0	4	0	0
Papa	3	86	424	930	1,392	8,526	6,990	1,540	64	1	0	36	22
Papaya	0	0	0	0	0	0	0	6	10	0	0	0	0
Páprika	0	0	0	0	0	0	0	0	0	0	0	0	0
Pasto elefante	0	0	0	0	0	0	0	0	0	0	0	0	0
Pasto sudán	0	0	0	0	0	0	0	0	0	0	0	0	0
Pepinillo	0	0	0	0	0	0	0	0	0	0	0	0	0
Pera	0	0	0	0	0	0	0	0	0	2	0	0	0
Plátano	0	0	0	0	0	0	0	0	0	0	0	0	0
Quinoa	0	0	0	0	44	340	749	485	71	0	0	0	0
Rábano	0	0	0	0	0	10	0	0	5	2	0	16	0
Rocoto	1	0	1	0	0	0	0	0	0	0	1	0	1
Rye grass	3	1	1	0	1	0	0	2	12	0	0	0	0
Sandía	0	0	0	0	0	0	0	0	0	0	0	0	0
Sauco	0	0	0	0	0	0	0	0	0	0	0	0	0
Tara	0	0	0	0	0	6	0	0	27	7	0	0	0
Tomate	8	5	10	6	11	14	21	3	1	1	0	0	9
Trébol	1	0	1	0	0	0	0	0	9	0	0	0	6
Trigo	0	0	0	0	0	68	646	3,086	1,115	65	0	0	0
Tuna	0	0	0	0	0	0	0	9	17	0	0	0	0
Yuca	0	0	0	0	1	0	6	18	5	0	0	0	0
Zanahoria	16	3	26	20	32	26	30	31	11	7	7	5	2
Zapallo	0	0	1	7	19	32	33	14	2	0	0	1	1
<b>Total</b>	<b>455</b>	<b>439</b>	<b>1,110</b>	<b>1,790</b>	<b>6,591</b>	<b>28,279</b>	<b>20,597</b>	<b>15,382</b>	<b>5,970</b>	<b>392</b>	<b>217</b>	<b>162</b>	<b>251</b>

Preliminar

Fuente: Dirección Regional de Agricultura - Apurímac

Elaboración: BCRP - Sucursal Cusco - Departamento de Estudios Económicos

ANEXO 2  
APURIMAC: PRODUCCION AGROPECUARIA  
(Toneladas)

	2012								2013				
	May.	Jun.	Jul.	Ago.	Set.	Oct.	Nov.	Dic.	Ene.	Feb.	Mar.	Abr.	May.
<b>AGRICOLA</b>													
Aguaymanto	0	1	0	0	0	1	0	0	0	0	0	1	0
Amaranto - Kiwicha	270	187	82	111	0	0	0	0	0	0	0	21	218
Aji	8	4	2	5	5	10	10	10	10	10	5	10	10
Aji amarillo	0	0	0	0	0	0	0	0	0	0	0	0	0
Ajo	61	32	35	0	17	0	0	14	27	2	5	53	118
Albahaca	5	5	2	7	1	7	7	14	7	14	10	14	14
Alcachofa	7	0	71	73	0	0	0	0	0	0	0	0	0
Alfalfa	7 306	6 793	5 125	7 203	6 434	6 467	6 908	8 683	5 599	7 733	7 500	8 149	6 994
Anis	304	119	11	147	16	0	0	0	0	0	0	0	11
Arracacha	0	0	0	0	0	0	0	5	0	0	0	0	0
Arveja grano seco	333	662	374	11	0	5	0	0	0	0	0	3	444
Arveja grano verde	735	219	47	145	87	80	70	139	129	212	199	236	563
Avena forrajera	910	797	471	332	247	175	210	190	199	523	1287	1163	1291
Avena grano	40	12	170	42	0	0	0	0	0	0	0	0	53
Berenjena	6	0	0	0	0	0	0	0	0	0	0	0	0
Betarraga	24	2	33	0	4	0	11	0	45	15	4	4	40
Brócoli	15	0	0	0	0	0	0	0	0	0	0	0	0
Café	0	0	0	0	0	0	0	0	0	0	0	0	0
Caigua	6	0	0	0	0	0	0	0	0	0	0	0	0
Calabaza	663	302	52	0	13	0	0	0	0	30	178	205	1322
Camote	106	45	40	25	49	24	0	0	0	0	0	15	51
Caña para alcohol	391	160	215	243	260	250	320	390	352	627	236	608	511
Capulí	0	0	0	0	0	0	0	0	34	78	17	0	0
Cebada forrajera	856	962	271	87	107	175	210	405	134	591	487	411	1552
Cebada grano	745	3 500	1561	313	0	0	0	0	0	0	0	0	2 014
Cebolla	205	117	84	117	36	13	0	61	13	1	19	137	196
Chirimoya	224	130	60	0	0	0	0	0	0	0	0	58	269
Chucho o tarwi	61	47	74	219	122	0	0	0	0	0	0	0	15
Cirueta	0	0	0	0	0	0	0	4	54	65	5	0	0
Colo Repollo	122	48	14	13	36	3	0	10	5	17	57	40	13
Coliflor	28	5	6	6	6	0	0	16	6	13	16	0	11
Fresa o Frutilla	1	2	2	1	1	0	0	3	0	1	1	1	1
Frijol grano seco	2 452	1 745	2 249	52	0	175	0	0	0	0	0	322	3 000
Frijol vainita	46	0	2	14	28	45	28	28	16	49	35	0	49
Garbanzo grano seco	0	0	0	0	0	0	0	0	0	0	0	0	0
Granadilla	17	4	21	10	0	0	0	0	0	5	6	3	26
Granado	0	1	0	2	0	2	0	0	0	0	0	0	0
Haba grano seco	1038	2 001	1588	53	0	0	0	0	0	0	0	24	1768
Haba grano verde	951	551	76	206	144	61	40	157	188	632	565	350	1285
Higo	1	0	0	0	0	0	0	1	8	28	26	7	2
Lechuga	56	13	26	19	11	18	0	6	81	45	2	31	38
Lenteja	10	42	17	3	0	0	0	0	0	0	0	0	25
Limón	7	11	1	4	2	4	4	4	28	51	33	7	11
Linaza	0	76	3	0	0	0	0	0	0	0	0	0	0
Lúcuma	0	0	0	0	0	2	9	5	8	5	2	5	4
Maíz amarillo duro	2 813	2 027	473	0	0	0	0	0	0	0	12	925	1748
Maíz amiláceo	12 576	14 019	4 482	551	0	0	0	0	0	0	0	1024	22 828
Maíz chala	0	0	0	0	0	0	0	0	0	0	0	0	0
Maíz choclo	1737	201	1	48	42	730	750	2 241	1690	1681	2 841	1638	1655
Maíz morado	0	0	0	0	0	0	0	0	0	0	0	40	0
Mango	0	0	1	0	0	0	0	1	47	64	39	3	4
Manzana	34	2	0	0	0	0	0	1	131	270	241	41	1507
Maswa	1841	1777	437	22	0	0	0	0	0	0	0	759	5 673
Melocotón	4	0	0	0	0	0	0	0	162	372	240	18	0
Membrillo	0	0	0	0	0	0	0	0	7	29	20	2	1
Naranja	19	23	1	9	2	2	1	2	43	67	50	19	39
Níspero	26	28	461	0	0	0	0	0	5	6	6	6	4
Nispero de agua cuello	4	4	1	0	0	0	0	0	3	6	5	4	0
Nogal	0	2	26	0	0	0	0	0	0	0	0	0	0
Oca	2 894	2 098	280	184	0	0	0	0	0	0	0	1021	5 250
Olluco	8 497	8 017	1402	507	0	0	0	0	0	0	72	2 515	11 517
Orégano	0	0	26	2	2	0	0	0	0	0	1	0	0
Pacae	0	0	0	0	0	0	0	0	13	48	16	13	0
Pallar	0	4	0	0	0	0	0	0	0	0	0	0	0
Palta	234	194	116	41	0	5	2	8	315	436	431	445	1943
Papa	95 102	90 756	82 765	21498	4 628	1100	748	11077	10 984	7 353	12 341	28 105	122 024
Papaya	23	3	25	2	0	0	2	9	16	66	47	3	3
Páprika	0	0	0	0	0	0	0	0	0	0	0	0	0
Pasto elefante	0	15	0	10	0	12	0	0	0	20	50	15	12
Pasto sudán	305	60	0	50	63	0	0	0	0	280	76	25	108
Pepinillo	24	8	0	0	0	0	0	0	0	0	0	0	0
Pera	4	0	0	0	0	0	0	0	19	60	92	28	2
Plátano	15	13	1	2	1	4	0	4	16	47	37	6	4
Quinua	1051	784	113	95	0	0	0	0	0	0	0	148	940
Rabano	0	0	0	0	0	0	0	0	0	0	0	4	0
Rocoto	4	1	3	6	1	0	0	1	1	1	2	3	2
Rye grass	3 493	2 949	2 605	2 798	3 707	3 764	4 185	4 015	3 426	3 244	3 354	2 987	3 062
Sandía	0	0	0	0	0	0	0	0	0	0	0	0	0
Sauco	7	0	0	0	0	0	0	0	6	39	10	6	17
Tara	0	46	61	339	398	19	0	0	0	0	0	0	0
Tomate	308	180	5	175	219	111	100	29	0	110	150	96	133
Trébol	3 266	3 001	2 752	2 746	3 969	4 038	4 351	4 424	3 837	4 633	4 034	3 201	3 494
Trigo	1087	4 221	3 244	38	0	0	0	0	0	0	0	0	764
Tuna	0	0	0	0	0	0	0	31	1076	2 563	2 311	334	100
Yuca	30	62	2	2	5	0	0	22	0	0	15	36	40
Zanahoria	149	46	16	87	136	51	28	258	48	103	70	136	294
Zapallo	487	133	10	19	36	100	40	0	40	88	89	271	467
<b>PECUARIA</b>													
<b>CARNE</b>													
*Ave	49	49	49	48	48	48	49	50	70	55	59	54	55
*Vacuno	603	572	615	570	566	529	544	515	526	557	503	565	590
*Ovino	86	87	86	84	82	83	87	98	84	90	95	89	88
*Porcino	165	161	162	144	144	140	153	245	212	202	207	209	171
*Caprino	9	9	9	8	7	7	8	34	10	10	12	11	11
*Alpaca	45	40	44	42	42	40	50	57	53	57	62	68	62
*Llama	18	20	26	25	25	20	23	25	21	23	30	21	23
*Cuy	45	44	29	29	29	25	29	30	28	27	28	31	45
<b>HUEVOS</b>	39	39	40	40	57	56	58	53	67	54	41	42	42
<b>LECHE VACUNO</b>	2 468	2 144	1 987	1 785	1 762	1 753	1 830	1 922	2 335	2 653	2 954	3 219	2 597
<b>LECHE CAPRINO</b>	0	0	0	0	0	0	0	0	0	0	0	0	0
<b>LANA DE OVEJA</b>	4	3	3	0	3	3	4	5	45	67	46	20	6
<b>FIBRA DE ALPACA</b>	0	0	0	0	0	0	4	6	18	63	81	19	0
<b>FIBRA DE LLAMA</b>	0	0	0	0	0	0	0	2	0	6	7	2	0

Preliminar

Fuente: Dirección Regional de Agricultura - Apurímac

Elaboración: BCRP, Sucursal Cusco, Departamento de Estudios Económicos

ANEXO 3  
**APURÍMAC: PRODUCCIÓN PESQUERA**  
(kg)

	2012								2013				
	May.	Jun.	Jul.	Ago.	Set.	Oct.	Nov.	Dic.	Ene.	Feb.	Mar.	Abr.	May.
PEJERREY	7 689	7 794	8 124	7 539	5 310	5 221	4 070	4 268	2 943	2 826	3 120	5 511	6 797
TRUCHA	4 158	4 347	3 911	3 516	5 226	7 346	8 133	6 880	3 113	4 304	7 730	12 771	7 037
CARPA	545	565	850	945	560	685	405	421	460	475	442	370	390
ESPECIES NATIVAS	250	300	370	280	230	220	160	150	300	150	350	120	140

Preliminar

Fuente: Dirección Regional de la Producción - Apurímac

Elaboración: BCRP . Sucursal Cusco . Departamento de Estudios Económicos

ANEXO 4  
**APURÍMAC: GENERACIÓN Y VENTA DE ENERGÍA ELÉCTRICA**  
(MW.h.)

	2012								2013				
	May.	Jun.	Jul.	Ago.	Set.	Oct.	Nov.	Dic.	Ene.	Feb.	Mar.	Abr.	May.
<b>GENERACIÓN DE ENERGÍA</b>	<b>3 568</b>	<b>2 968</b>	<b>2 136</b>	<b>2 833</b>	<b>2 429</b>	<b>2 262</b>	<b>2 905</b>	<b>3 436</b>	<b>3 827</b>	<b>3 758</b>	<b>3 793</b>	<b>4 065</b>	<b>3 333</b>
ELECTRO SUR ESTE S.A.A.													
° Hidráulica	3 568	2 968	2 136	2 833	2 429	2 262	2 905	3 436	3 827	3 758	3 793	4 065	3 333
<b>VENTA ENERGÍA ELÉCTRICA</b>	<b>12 204</b>	<b>11 477</b>	<b>12 202</b>	<b>12 779</b>	<b>12 065</b>	<b>12 035</b>	<b>12 196</b>	<b>12 904</b>	<b>12 710</b>	<b>11 730</b>	<b>12 932</b>	<b>12 653</b>	<b>13 218</b>
MERCADO REGULADO	4 688	4 589	4 747	5 025	4 828	4 859	4 787	5 044	4 681	4 522	4 570	5 101	5 146
Media Tensión	348	344	383	354	366	369	368	364	362	383	419	424	416
Baja Tensión	4 340	4 245	4 364	4 671	4 462	4 490	4 419	4 680	4 319	4 139	4 151	4 677	4 730
° Alumbrado Público	312	313	356	375	336	324	333	311	320	353	355	415	391
° No Residencial	1 106	1 022	1 147	1 190	1 174	1 165	1 124	1 395	1 082	1 037	1 033	1 165	1 162
° Residencial	2 922	2 910	2 861	3 106	2 952	3 001	2 962	2 974	2 917	2 749	2 763	3 097	3 177
MERCADO LIBRE	7 516	6 888	7 455	7 754	7 237	7 176	7 409	7 860	8 029	7 208	8 362	7 552	8 072

Preliminar

Fuente: Electro Sur Este S.A.A.

Elaboración: BCRP. Sucursal Cusco. Departamento de Estudios Económicos



ANEXO 5  
**APURÍMAC: EXPORTACIONES SEGÚN GRUPOS DE PRODUCTOS**  
 (Valor FOB en miles de US dólares)

	2012								2013				
	May.	Jun.	Jul.	Ago.	Set.	Oct.	Nov.	Dic.	Ene.	Feb.	Mar.	Abr.	May.
PRODUCTOS TRADICIONALES	5 021	5 551	14 919	6 806	7 338	10 592	6 661	7 595	5 099	6 556	0	8 606	4 231
° Mineros	5 021	5 551	14 919	6 806	7 338	10 592	6 661	7 595	5 099	6 556	0	8 606	4 231
PRODUCTOS NO TRADICIONALES	0	0	0	0	0	3	2	0	0	30	90	1	1
° Agropecuarios	0	0	0	0	0	3	0	0	0	28	90	0	0
° Textil	0	0	0	0	0	0	0	0	0	0	0	0	0
° Metal Mecánico	0	0	0	0	0	0	2	0	0	0	0	1	1
° Minería no Metálica	0	0	0	0	0	0	0	0	0	0	0	0	0
° Químico	0	0	0	0	0	0	0	0	0	0	0	0	0
° Resto de Otros no Tradicionales	0	0	0	0	0	0	0	0	0	2	0	0	0
<b>TOTAL</b>	<b>5 021</b>	<b>5 551</b>	<b>14 919</b>	<b>6 806</b>	<b>7 338</b>	<b>10 595</b>	<b>6 663</b>	<b>7 595</b>	<b>5 099</b>	<b>6 586</b>	<b>90</b>	<b>8 607</b>	<b>4 232</b>

Preliminar

Fuente :Superintendencia Nacional de Administración Tributaria - SUNAT

Elaboración: BCRP. Sucursal Cusco. Departamento de Estudios Económicos

ANEXO 6  
**APURÍMAC: INGRESOS RECAUDADOS POR LA SUNAT**  
(Miles de nuevos soles)

	2012								2013				
	May.	Jun.	Jul.	Ago.	Set.	Oct.	Nov.	Dic.	Ene.	Feb.	Mar.	Abr.	May.
1. Impuesto a la Renta	1 313	1 310	1 452	1 665	1 799	2 188	2 049	2 021	2 672	1 883	1 900	2 308	2 383
Primera Categoría	51	51	53	56	58	54	54	65	56	60	139	72	68
Segunda Categoría	94	23	25	34	30	47	22	83	175	66	55	51	116
Tercera Categoría	709	752	901	1 118	1 171	1 562	1 467	1 320	1 747	1 177	961	1 015	1 245
Cuarta Categoría	94	73	95	85	99	116	97	136	190	183	112	113	89
- Cuenta Propia	3	1	7	1	5	10	7	4	13	6	4	6	3
- Cuenta Terceros	91	72	88	84	94	106	90	131	178	178	108	107	86
Quinta Categoría	170	184	202	174	224	195	232	236	302	211	278	215	247
No domiciliados	3	1	1	0	1	1	1	0	0	0	1	0	1
Regularización	86	126	58	77	71	61	16	22	19	20	216	681	446
- Persona Natural	14	21	21	21	5	10	3	8	9	10	53	99	107
- Persona Jurídica	72	106	37	56	67	51	13	13	11	10	163	583	339
Régimen Especial del Impuesto a la Renta	106	100	116	121	145	151	160	159	183	165	138	161	171
Otras Rentas	0	0	1	0	0	1	0	0	0	1	0	0	0
2. Impuestos a la Producción y Consumo	860	858	997	1 071	1 256	1 404	1 163	1 181	1 692	1 433	1 111	1 524	1 132
- I.G.V.	856	854	993	1 068	1 251	1 399	1 158	1 178	1 686	1 428	1 108	1 521	1 127
° Operaciones Internas	856	854	993	1 068	1 251	1 399	1 158	1 178	1 686	1 428	1 108	1 521	1 127
- I.S.C.	4	4	4	3	5	5	5	3	6	5	3	3	5
3. Impuesto a la Importación	0	0	0	0	0	0	0	0	0	0	0	0	0
4. Otros Ingresos	593	509	538	799	522	1 105	1 683	904	1 609	1 218	1 138	1 281	1 013
<b>TOTAL</b>	<b>2 766</b>	<b>2 677</b>	<b>2 987</b>	<b>3 535</b>	<b>3 577</b>	<b>4 697</b>	<b>4 898</b>	<b>4 109</b>	<b>5 973</b>	<b>4 534</b>	<b>4 149</b>	<b>5 113</b>	<b>4 528</b>

Fuente: Superintendencia Nacional de Administración Tributaria - SUNAT  
Elaboración: BCRP. Sucursal Cusco. Departamento de Estudios Económicos

ANEXO 7  
**APURÍMAC: EJECUCIÓN PRESUPUESTAL DE GASTOS DEL GOBIERNO REGIONAL**  
(Miles de nuevos soles)

	2012								2013				
	May.	Jun.	Jul.	Ago.	Set.	Oct.	Nov.	Dic.	Ene.	Feb.	Mar.	Abr.	May.
GASTOS CORRIENTES	30 078	30 536	36 962	32 147	30 957	31 602	32 478	58 335	31 636	29 946	36 082	30 956	35 820
° PERSONAL Y OBLIGACIONES SOCIALES	20 469	20 418	25 696	21 122	20 265	20 637	21 261	30 083	24 264	22 228	27 403	17 321	22 957
° PENSIONES Y OTRAS PRESTACIONES SOCIALES	2 395	2 403	3 207	2 394	2 428	2 405	2 439	3 359	3 363	2 463	2 544	2 993	2 463
° BIENES Y SERVICIOS	7 122	7 537	7 342	8 411	8 175	8 115	8 443	23 755	3 916	5 128	6 050	9 824	10 358
° OTROS GASTOS	92	178	717	220	89	445	335	1 138	93	127	85	818	42
GASTOS DE CAPITAL	12 535	12 516	9 786	38 852	13 671	16 534	18 025	51 065	26 197	5 145	42 634	19 511	10 774
° ADQUISICIÓN DE ACTIVOS NO FINANCIEROS	12 535	7 516	9 786	25 627	13 124	16 534	18 025	51 065	26 197	5 145	38 484	10 933	10 474
Planeamiento, gestión y reserva de contingencia	593	384	497	1 294	782	671	792	3 300	46	352	717	2 584	843
Orden publico y seguridad	0	0	0	7	25	0	0	1	0	1	0	38	6
Defensa y seguridad nacional	0	0	0	0	0	0	0	0	0	0	0	0	0
Justicia	0	0	0	0	0	0	0	0	0	0	0	0	0
Trabajo	0	0	14	3	46	0	0	3	0	0	0	0	0
Comercio	105	177	315	533	362	1 602	1 048	2 697	17	856	1 560	356	143
Turismo	0	0	3	3	0	1	0	17	0	0	0	6	0
Agropecuaria	1 303	992	844	4 553	1 283	2 885	2 425	9 080	115	445	1 602	1 135	2 111
Pesca	0	13	12	13	2	6	2	9	0	0	0	0	0
Energía	113	107	317	73	148	572	334	520	0	0	15	31	38
Minería	0	0	0	0	3	43	11	113	0	0	0	0	0
Industria	0	0	6	0	0	0	0	0	0	0	0	0	0
Transporte	4 333	2 375	2 102	4 756	4 388	1 702	5 156	13 673	755	914	3 404	1 489	2 388
Comunicaciones	0	0	0	0	2	0	104	132	0	0	0	0	0
Medio ambiente	0	0	0	1 547	0	0	58	-1 256	0	0	393	509	220
Saneamiento	330	620	1 043	776	354	2 167	769	2 028	18	396	1 459	646	656
Vivienda y desarrollo urbano	1	7	0	1	7	12	1	17	0	0	0	1	1
Salud	929	190	960	1 049	808	2 394	1 772	11 724	24 559	198	26 867	851	589
Cultura y deporte	12	0	35	46	36	300	385	771	193	609	369	354	345
Educación	4 694	2 497	3 442	10 804	4 725	4 049	5 069	7 349	457	1 277	1 988	2 755	2 909
Protección social	122	154	196	169	153	130	99	887	37	97	110	178	225
° DONACIONES Y TRANSFERENCIAS	0	5 000	0	13 225	547	0	0	0	0	0	4 150	8 578	300
<b>TOTAL</b>	<b>42 613</b>	<b>43 052</b>	<b>46 748</b>	<b>70 999</b>	<b>44 628</b>	<b>48 136</b>	<b>50 503</b>	<b>109 400</b>	<b>57 833</b>	<b>35 091</b>	<b>78 716</b>	<b>50 467</b>	<b>46 594</b>

Fuente: Ministerio de Economía y Finanzas (SIAF-SP)

Elaboración: BCRP. Sucursal Cusco. Departamento de Estudios Económicos

ANEXO 8  
**APURÍMAC: EJECUCIÓN PRESUPUESTAL DE GASTOS DE LOS GOBIERNOS LOCALES**  
(Miles de nuevos soles)

	2012								2013				
	May.	Jun.	Jul.	Ago.	Set.	Oct.	Nov.	Dic.	Ene.	Feb.	Mar.	Abr.	May.
GASTOS CORRIENTES	7 742	9 316	8 927	9 707	9 351	10 120	7 766	21 430	4 896	6 935	8 844	8 992	9 336
° PERSONAL Y OBLIGACIONES SOCIALES	2 025	1 863	2 207	1 872	1 847	2 404	1 869	2 742	1 999	2 048	2 724	2 492	2 253
° PENSIONES Y OTRAS PRESTACIONES SOCIALES	647	1 024	1 528	1 384	1 685	2 138	987	3 530	254	194	320	751	1 071
° BIENES Y SERVICIOS	4 532	5 121	4 391	5 040	4 844	4 787	4 285	11 404	2 525	4 333	5 518	5 279	5 522
° DONACIONES Y TRANSFERENCIAS	447	1 209	751	1 385	930	667	574	3 707	59	295	218	336	452
° OTROS GASTOS	91	99	50	26	45	124	51	47	59	65	64	134	38
GASTOS DE CAPITAL	9 750	27 085	15 304	17 981	24 058	20 706	20 393	51 433	5 215	9 043	15 384	15 040	17 721
° DONACIONES Y TRANSFERENCIAS	8	6	5	25	0	52	7	10	0	133	0	0	0
° ADQUISICIÓN DE ACTIVOS NO FINANCIEROS	9 742	27 072	15 299	17 956	24 058	20 654	20 386	51 423	5 215	8 910	15 384	15 040	17 721
Planeamiento, gestión y reserva de contingencia	1 832	3 240	2 003	1 284	2 247	3 321	2 244	4 099	534	1 348	1 681	1 235	2 965
Orden publico y seguridad	94	78	66	31	111	120	342	987	96	372	492	257	596
Justicia	0	0	0	0	0	0	0	0	0	0	0	0	0
Trabajo	0	0	0	0	0	0	0	0	0	0	0	0	0
Comercio	93	66	191	44	64	93	94	305	23	35	41	28	27
Turismo	145	221	192	11	190	19	85	46	1	0	73	37	20
Agropecuaria	543	3 438	872	-1 695	5 600	1 748	1 283	5 133	461	1 051	1 095	1 754	1 407
Pesca	1	7	13	3	0	10	28	75	4	12	0	0	0
Energía	110	109	78	114	100	215	862	661	1 686	32	122	139	386
Minería	0	0	0	0	0	0	0	0	0	0	0	0	0
Industria	0	1	0	0	58	22	0	0	0	0	0	0	0
Transporte	1 777	2 758	2 784	4 990	4 808	3 172	3 361	5 561	761	2 163	4 878	2 600	2 960
Comunicaciones	47	0	53	24	29	26	50	186	10	10	44	16	46
Medio ambiente	411	430	334	814	464	388	492	462	191	112	175	699	477
Saneamiento	2 276	13 858	5 134	9 145	5 029	8 120	6 234	15 322	247	791	4 303	2 905	2 422
Vivienda y desarrollo urbano	41	110	711	296	226	136	556	2 359	210	968	723	1 014	660
Salud	301	435	584	581	692	911	1 077	1 852	142	95	175	179	119
Cultura y deporte	611	546	731	681	711	556	1 209	2 313	264	634	412	562	744
Educación	1 239	1 535	1 442	1 449	3 618	1 676	2 228	11 256	516	1 005	956	3 396	4 698
Protección social	221	240	111	184	111	121	241	806	69	282	214	219	194
Previsión social	0	0	0	0	0	0	0	0	0	0	0	0	0
° OTROS GASTOS	0	7	0	0	0	0	0	0	0	0	0	0	0
SERVICIO DE LA DEUDA PÚBLICA	0	7	298	300	1 000	403	574	1 269	74	32	413	1 269	464
<b>TOTAL</b>	<b>17 492</b>	<b>36 408</b>	<b>24 529</b>	<b>27 988</b>	<b>34 409</b>	<b>31 229</b>	<b>28 733</b>	<b>74 132</b>	<b>10 185</b>	<b>16 010</b>	<b>24 641</b>	<b>25 301</b>	<b>27 521</b>

Fuente: Ministerio de Economía y Finanzas (SIAF-SP)

Elaboración: BCRP. Sucursal Cusco. Departamento de Estudios Económicos

ANEXO 9  
**APURÍMAC: DEPÓSITOS EN EL SISTEMA FINANCIERO**  
(Saldo en miles de nuevos soles)

	2012								2013				
	May.	Jun.	Jul.	Ago.	Set.	Oct.	Nov.	Dic.	Ene.	Feb.	Mar.	Abr.	May.
<b>I. EMPRESAS BANCARIAS</b>	111 861	111 283	107 571	105 287	116 838	118 640	125 295	129 591	312 429	296 891	260 839	223 463	212 942
Banco de Crédito	60 861	62 040	61 121	61 761	69 225	72 469	76 209	77 565	81 763	76 162	70 392	72 230	77 448
Interbank	51 000	49 243	46 450	43 526	47 613	46 171	49 086	52 026	230 666	220 729	190 447	151 233	135 494
<b>II. INST. MICROFINANC. NO BANCARIAS</b>	92 880	93 577	94 175	95 329	96 961	98 667	96 987	98 840	101 113	105 454	103 183	99 045	100 729
Caja Municipal Arequipa	16 953	16 211	16 836	18 122	18 647	19 268	19 010	19 168	20 490	20 792	21 743	20 157	21 454
Caja Municipal Cusco	40 705	41 238	39 724	38 917	39 271	40 714	44 171	46 920	47 506	50 836	46 936	43 116	43 830
Caja Municipal Ica	16 487	16 872	18 346	18 808	19 181	18 608	13 899	11 141	10 605	10 923	11 503	10 733	9 982
Caja Municipal Piura	2 360	2 135	3 005	2 841	2 803	2 867	2 866	3 513	3 366	3 557	3 582	3 597	4 723
CRAC Credinka	14 190	15 036	14 581	15 524	15 901	16 108	16 166	16 644	17 628	18 087	18 269	20 306	20 267
CRAC Libertadores de Ayacucho	1 804	1 611	1 206	644	611	608	511	814	873	734	720	516	473
CRAC Nuestra Gente	381	474	477	473	547	494	364	640	645	525	430	620	0
<b>III. EMPRESAS FINANCIERAS</b>	2 593	2 695	2 843	2 640	2 636	2 776	2 780	2 606	3 220	2 022	1 820	1 557	2 181
CrediScotia Financiera	2 593	2 695	2 843	2 640	2 636	2 776	2 780	2 606	3 220	2 022	1 820	1 557	1 502
Financiera Confianza	0	0	0	0	0	0	0	0	0	0	0	0	679
<b>T O T A L</b>	<b>207 334</b>	<b>207 555</b>	<b>204 589</b>	<b>203 256</b>	<b>216 435</b>	<b>220 083</b>	<b>225 062</b>	<b>231 037</b>	<b>416 762</b>	<b>404 367</b>	<b>365 842</b>	<b>324 065</b>	<b>315 852</b>
TOTAL MN	179 202	178 810	175 145	174 703	187 173	192 149	197 727	203 646	388 588	377 055	339 127	298 374	289 760
TOTAL ME	28 132	28 745	29 444	28 553	29 262	27 934	27 335	27 391	28 174	27 312	26 715	25 691	26 091

Fuente: Superintendencia de Banca, Seguros y AFP (SBS)

Elaboración: BCRP. Sucursal Cusco. Departamento de Estudios Económicos

ANEXO 10  
**APURÍMAC: CRÉDITOS DEL SISTEMA FINANCIERO**  
(Saldo en miles de nuevos soles)

	2012								2013				
	May.	Jun.	Jul.	Ago.	Set.	Oct.	Nov.	Dic.	Ene.	Feb.	Mar.	Abr.	May.
<b>I. EMPRESAS BANCARIAS</b>	71 010	72 315	76 388	77 598	79 006	79 113	81 013	82 496	82 854	82 631	87 294	89 438	91 746
Banco de Crédito	58 066	59 480	63 319	64 614	65 915	66 113	67 614	68 751	68 772	68 473	72 979	75 139	76 732
Interbank	12 944	12 835	13 069	12 984	13 091	13 000	13 399	13 745	14 082	14 158	14 315	14 299	15 014
<b>II. INST. MICROFINANC. NO BANCARIAS</b>	273 373	280 320	287 916	283 578	287 961	292 444	302 970	307 466	309 789	316 210	322 366	329 625	325 052
Caja Municipal Arequipa	71 393	72 481	73 881	74 469	75 267	76 106	77 676	77 395	77 079	78 145	79 908	82 113	83 977
Caja Municipal Cusco	93 879	96 250	97 437	98 017	98 491	99 116	103 655	105 722	107 845	109 994	110 743	112 223	115 992
Caja Municipal Ica	30 182	31 052	31 561	31 970	33 081	34 849	36 933	38 206	36 774	37 170	38 883	40 030	40 951
Caja Municipal Piura	24 443	25 173	26 853	28 007	28 955	29 160	29 750	30 233	31 800	32 578	33 145	33 521	35 429
CRAC Credinka	28 988	30 311	32 254	34 476	35 032	36 118	37 313	38 304	38 626	40 177	41 236	42 651	44 063
CRAC Libertadores de Ayacucho	7 164	6 940	6 955	6 918	6 744	6 715	6 567	6 123	5 705	5 398	5 043	4 637	4 640
CRAC Nuestra Gente	8 017	8 659	9 374	9 721	10 391	10 380	11 076	11 483	11 960	12 748	13 408	14 450	0
Edpyme Proempresa	9 307	9 454	9 601	0	0	0	0	0	0	0	0	0	0
<b>III. EMPRESAS FINANCIERAS</b>	28 230	26 595	26 849	36 922	37 982	38 977	40 158	40 002	39 223	39 039	38 976	39 431	53 984
CrediScotia Financiera	25 085	23 406	22 926	22 347	22 023	21 723	21 753	20 664	19 672	18 795	17 827	17 444	16 702
Financiera TFC	1 297	1 287	1 270	1 229	1 209	1 163	1 116	1 137	1 116	1 079	1 048	963	840
Financiera Edyficar	1 848	1 902	2 653	3 521	4 618	5 481	6 430	7 220	7 819	8 485	9 368	10 314	10 933
Financiera Proempresa	0	0	0	9 825	10 132	10 610	10 859	10 981	10 616	10 680	10 733	10 710	10 554
Financiera Confianza	0	0	0	0	0	0	0	0	0	0	0	0	14 955
<b>IV. INST. ESTATALES</b>	35 668	35 530	35 684	35 828	35 662	35 210	35 210	35 408	35 402	35 218	35 184	36 133	36 883
Banco de la Nación	35 668	35 530	35 684	35 828	35 662	35 210	35 210	35 408	35 402	35 218	35 184	36 133	36 883
<b>T O T A L</b>	<b>408 281</b>	<b>414 760</b>	<b>426 837</b>	<b>433 926</b>	<b>440 611</b>	<b>445 744</b>	<b>459 351</b>	<b>465 372</b>	<b>467 268</b>	<b>473 098</b>	<b>483 820</b>	<b>494 627</b>	<b>507 665</b>
TOTAL MN	383 404	391 699	402 287	411 430	418 229	423 246	437 733	444 199	446 995	453 100	464 718	474 314	486 941
TOTAL M/E	24 877	23 061	24 550	22 495	22 382	22 498	21 618	21 173	20 273	19 998	19 102	20 313	20 724

Fuente: Superintendencia de Banca, Seguros y AFP (SBS)

Elaboración: BCRP. Sucursal Cusco. Departamento de Estudios Económicos

## VII. FICHA TÉCNICA

### Metodología del Cálculo del Indicador de Actividad Económica de Apurímac

El Indicador de Actividad Económica Regional es un indicador parcial de corto plazo, que busca medir el desenvolvimiento de la economía regional, a partir de la evolución de la actividad de los principales sectores. Los sectores considerados representan el 54,4 por ciento del Valor Agregado Bruto de la región, publicado por el INEI.

La variación del indicador regional, se obtiene mediante la agregación ponderada de la variación de los índices sectoriales, utilizando como factor de ponderación la estructura porcentual del Valor Agregado Bruto (VAB) anual del año 2007, elaborado por el INEI.

$$\text{Var. \% Indicador} = \sum_{i=1}^n \text{Var. \% sector } i(t) * w_i$$

Var. % sector i = Variación porcentual del sector i del periodo (mes) t.

n = Número de sectores que componen el índice.

wi = Peso relativo ponderado del sector i en base a su contribución al VAB regional 2007.

Con mediciones directas se obtienen los indicadores de los sectores: agropecuario, pesca y, minería. Por métodos indirectos de estimación, se calculan los indicadores asociados a electricidad y agua, servicios gubernamentales y, servicios financieros.

Características del procedimiento:

- La clasificación de los sectores productivos se basa en la Clasificación Industrial Internacional Uniforme (CIIU-Revisión 3).
- Las fuentes de la información sectorial son:
  - Para el sector agropecuario, la información es proporcionada por el Ministerio de Agricultura.
  - En el sector pesca, la fuente de información es la Dirección Regional de la Producción de Apurímac.
  - En cuanto al sector minería, la información estadística se obtiene del Ministerio de Energía y Minas.
  - Respecto al sector electricidad, las fuentes de información son: Ministerio de Energía y Minas y Electro Sur Este S. A. A.
  - Para el sector servicios gubernamentales, las fuentes de información son: Ministerio de

Economía y Finanzas e Instituto Nacional de Estadística e Informática.

- En el caso de servicios financieros, la información es obtenida de la Superintendencia de Banca, Seguros y AFP, y el Instituto Nacional de Estadística e Informática.
- El valor bruto de producción (VBP), del sector agropecuario, pesca y, minería se obtienen de la aplicación de los precios del año base (1994), a los volúmenes de producción de los sectores respectivos. Los precios del año base, son los utilizados por la Dirección Nacional de Cuentas Nacionales del INEI.
  - En el caso del sector electricidad, el estimador indirecto es un índice de volumen físico de la tasa de variación de generación eléctrica.
  - Para servicios gubernamentales, se recurre a un índice de valor a precios de 1994, que se obtiene a partir de la agregación de los gastos del Gobierno Regional de Apurímac en remuneraciones y compra de bienes y servicios, que se deflactan a precios del año 1994, utilizando el IPC nacional e IPM, respectivamente.
  - En servicios financieros, se utiliza un índice de valor a precios de 1994, obtenido mediante la agregación de los saldos de Depósitos y Colocaciones del Sistema Financiero, previamente deflactados por el IPC Nacional (Base 1994).

“Estructura del Indicador Regional”

Sector	Pond.(%) 2007
Agropecuario	22,4
Pesca	0,0
Minería	6,6
Electricidad y Agua	0,9
Servicios Gubernamentales	22,7
Servicios Financieros	1,8
Total	54,4

Nota: Para el caso del sector Servicios Financieros, se considera el peso del sector a nivel nacional (1,8 por ciento).

