



BANCO CENTRAL DE RESERVA DEL PERÚ

SUCURSAL CUSCO

**SÍNTESIS ECONÓMICA DE APURÍMAC
ABRIL 2013¹**

DEPARTAMENTO DE ESTUDIOS ECONÓMICOS

¹ En la elaboración de este informe participaron: José Huamán, Dante Madrid y Victor Chique

CONTENIDO

RESEÑA INTRODUCTORIA.....	2
I. ACTIVIDAD PRODUCTIVA Y EMPLEO	
1.1. Producción.....	3
1.1.1. Producción Agropecuaria.....	4
1.1.2. Producción Pesquera.....	7
1.1.3. Producción Minera.....	8
1.1.4. Electricidad y Agua.....	8
1.1.5. Turismo.....	9
1.1.6. Encuesta de Percepción Regional.....	9
1.2. Aspectos Laborales.....	11
1.2.1. Número de Afiliados Activos por AFP.....	11
II. INFLACIÓN	
2.1. Inflación.....	11
III. SECTOR EXTERNO	
2.1. Exportaciones.....	12
IV. FINANZAS PÚBLICAS	
4.1. Ingresos Recaudados por la SUNAT.....	13
4.2. Gobierno Regional.....	14
4.3. Gobiernos Locales.....	15
4.4. Inversión Pública.....	16
V. MONEDA Y CRÉDITO	
5.1. Depósitos en el Sistema Financiero.....	16
5.2. Créditos del Sistema Financiero.....	18
VI. INFORMACIÓN ESTADÍSTICA	
Anexo 1: Siembras por Campaña.....	20
Anexo 2: Producción Agropecuaria.....	21
Anexo 3: Producción Pesquera.....	22
Anexo 4: Generación y Venta de Energía Eléctrica.....	23
Anexo 5: Exportaciones Según Grupos de Productos.....	24
Anexo 6: Ingresos Recaudados por la SUNAT.....	25
Anexo 7: Ejecución Presupuestal de Gastos del Gobierno Regional.....	26
Anexo 8: Ejecución Presupuestal de Gastos de los Gobiernos Locales.....	27
Anexo 9: Depósitos en el Sistema Financiero.....	28
Anexo 10: Créditos del Sistema Financiero.....	29
VII. FICHA TÉCNICA	30

DIRECCIÓN EN INTERNET

<http://www.bcrp.gob.pe>

RESEÑA INTRODUCTORIA

El **Indicador de Actividad Económica Regional**, durante el periodo enero - abril 2013, mostró un incremento de 9,4 por ciento, respecto a similar periodo del año anterior, explicado principalmente por el aumento de los indicadores asociados a los sectores: agropecuario y servicios gubernamentales.

El **Índice de Confianza Empresarial Regional (ICER)**, en el mes de abril de 2013, registró 63 puntos, siendo inferior en 8 puntos frente al mes de marzo.

El **Índice de Precios al Consumidor**, en la ciudad de Abancay, disminuyó 0,19 por ciento en comparación al mes anterior, acumulando una variación de 1,61 por ciento, en los últimos doce meses.

El **número de arribos** creció 17,8 por ciento, con relación a abril de 2012. Asimismo, el número de arribos durante el periodo enero - abril 2013, fue mayor en 3,0 por ciento, en comparación a similar periodo del año 2012.

En abril de 2013, las **exportaciones** totalizaron US\$ 8,6 millones, mostrando un significativo aumento en comparación a igual mes de 2012. Durante el periodo enero - abril 2013, las exportaciones sumaron US\$ 20,4 millones, siendo inferior en 5,7 por ciento, respecto al mismo periodo del año pasado.

Los **ingresos recaudados por la SUNAT** en el Departamento de Apurímac, ascendieron a S/. 5,1 millones en abril de 2013, incrementándose en 68,0 por ciento en términos reales, respecto a igual mes de 2012. La recaudación en el periodo enero - abril 2013, fue de S/. 19,8 millones, registrando un ascenso de 67,2 por ciento en términos reales, respecto al mismo lapso del año 2012.

Los **gastos del Gobierno Regional** sumaron S/. 50,5 millones en abril de 2013, mostrando un aumento de 81,5 por ciento en términos reales, respecto a abril de 2012. El gasto acumulado totalizó S/. 222,1 millones, dando lugar a una expansión de 59,2 por ciento en términos reales, respecto a enero - abril del año precedente.

El saldo de **depósitos** en el Sistema Financiero, al concluir abril de 2013, alcanzó S/. 324,1 millones, mostrando una reducción de 11,6 por ciento en términos reales, comparado con marzo. Con relación a abril de 2012, el saldo de depósitos fue mayor en 50,5 por ciento en términos reales. El saldo de **colocaciones**, al finalizar abril de 2013, se incrementó en 2,0 por ciento en términos reales, con respecto al mes anterior, alcanzando a S/. 494,6 millones. Con respecto a abril de 2012, las colocaciones crecieron 21,0 por ciento en términos reales.

I. ACTIVIDAD PRODUCTIVA Y EMPLEO

1.1. Producción

El Indicador de Actividad Económica Regional, durante enero – abril de 2013, creció 9,4 por ciento respecto al mismo periodo del año pasado, explicado

principalmente por la evolución favorable de los indicadores correspondientes a los sectores: agropecuario y servicios gubernamentales.

CUADRO N° 1
INDICADOR DE ACTIVIDAD ECONÓMICA REGIONAL 1/ 2/
(Variación porcentual respecto a igual periodo del año anterior)

	Ponderación 3/	Enero - Abril 2013
Agropecuario	22,4	24,3
Pesca	0,0	37,6
Minería	6,6	-.
Electricidad	0,9	2,3
Servicios Gubernamentales	22,7	14,8
Servicios Financieros	1,8	31,2
TOTAL	54,4	9,4

1/ Es un indicador parcial de la actividad económica de la región que alcanza una cobertura de 54,4 por ciento del valor agregado bruto de la producción regional según cifras del INEI.

2/ Actualizado con información al 25 de junio de 2013.

3/ Considera la estructura productiva de la región para el año 2007 según cifras del INEI. En el caso de los servicios financieros se considera como ponderación el promedio nacional para dicho año (1,8 por ciento).

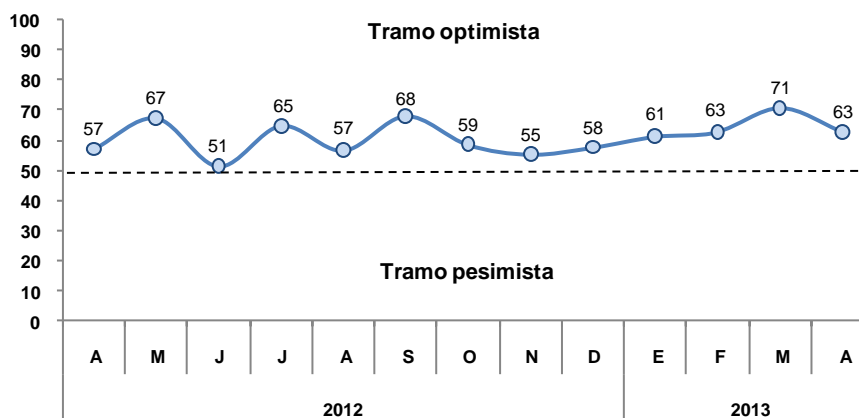
Fuente: Dirección Regional de la Producción, MINEM, Electro Sur Este S.A.A., MEF y SBS.

Elaboración: BCRP. Sucursal Cusco. Departamento de Estudios Económicos

En lo referente a las expectativas empresariales, medido por el **Índice de Confianza Empresarial Regional (ICER)**, en el mes de abril de 2013, registró 63 puntos, siendo inferior en 8 puntos frente al

mes pasado, y mayor en 6 puntos en la comparación anual. Cabe señalar que el ICER continúa en el tramo optimista (superior a la barrera neutral de 50 puntos).

GRÁFICO N° 1
ÍNDICE DE CONFIANZA EMPRESARIAL REGIONAL (ICER)
(Índice de difusión en puntos)



Por otro lado, la venta total de **unidades vehiculares** en abril de 2013, resultó inferior en 11,1 por ciento con relación al mismo mes del año previo, como resultado de las menores ventas de vehículos comerciales y pesados.

En el periodo enero - abril 2013, las ventas de vehículos sumaron 36 unidades, es decir 44,0 por ciento más respecto al mismo periodo de 2012, destacando el aumento de las ventas de vehículos ligeros (87,5 por ciento).

CUADRO N° 2
VENTA DE VEHÍCULOS
(Unidades)

	Abril			Enero - Abril		
	2012	2013	Var. %	2012	2013	Var. %
Vehículos Ligeros	5	6	20,0	16	30	87,5
Vehículos Comerciales	3	2	-33,3	6	5	-16,7
Vehículos Pesados	1	0	-100,0	3	1	-66,7
TOTAL	9	8	-11,1	25	36	44,0

Fuente: ARAPER

Elaboración: BCRP, Sucursal Cusco. Departamento de Estudios Económicos

Con relación al **crédito personal**, en abril de 2013 aumentó 1,7 por ciento en términos reales, en comparación al mes anterior, explicado principalmente por crecimiento del crédito de consumo (1,7 por ciento).

En comparación a abril de 2012, los créditos aumentaron en 10,8 por ciento, debido a la expansión del crédito de consumo (11,5 por ciento) e hipotecario (6,4 por ciento).

CUADRO N° 3
CRÉDITO PERSONAL
(Variaciones porcentuales reales)

	Abr. 13 / Mar. 13	Abr. 13 / Abr. 12
Crédito de Consumo	1,7	11,5
Crédito Hipotecario	1,5	6,4
Total	1,7	10,8

Fuente: Superintendencia de Banca, Seguros y AFP (SBS)

Elaboración: BCRP, Sucursal Cusco. Departamento de Estudios Económicos

Respecto a la **venta de energía eléctrica**, el consumo residencial, creció 11,1 por ciento, y la comercialización de energía de media tensión se incrementó en 35,5 por ciento,

respecto a abril de 2012. Asimismo la venta de energía al mercado libre, en abril de 2013, ascendió en 4,3 por ciento.

1.1.1. Producción Agropecuaria

El valor bruto de la producción (VBP) agropecuaria, resultó superior en 21,3 por ciento, con relación a abril de 2012, explicado por el incremento del subsector agrícola en 30,3 por ciento.

El VBP del periodo enero - abril de 2013, aumentó 24,3 por ciento, respecto al mismo periodo de 2012, principalmente por la expansión del subsector agrícola (39,2 por ciento).

CUADRO N° 4
VALOR BRUTO DE LA PRODUCCIÓN AGROPECUARIA
(Variaciones porcentuales reales)

	Abril		Enero - Abril	
	2012	2013	2012	2013
Subsector Agrícola		30,3		39,2
Subsector Pecuario		0,6		4,6
Sector Agropecuario		21,3		24,3

Preliminar

Fuente: Dirección Regional de Agricultura – Apurímac

Elaboración: BCRP. Sucursal Cusco. Departamento de Estudios Económicos

Producción Agrícola

El valor bruto de la producción (VBP) agrícola se incrementó en 30,3 por ciento con respecto a abril de 2012, explicado principalmente por la mayor producción de papa (77,0 por ciento).

Durante el periodo enero - abril de 2013, el VBP agrícola creció 39,2 por ciento, destacando las mayores cosechas de papa y olluco.

CUADRO N° 5
PRODUCCIÓN DE PRINCIPALES PRODUCTOS AGRÍCOLAS
(Toneladas)

	Abril			Enero - Abril		
	2012	2013	Var. %	2012	2013	Var. %
Papa	15 881	28 105	77,0	30 145	58 783	95,0
Olluco	1 246	2 515	101,8	1 326	2 587	95,1
Maswa	348	759	118,1	348	759	118,1
Maíz amiláceo	835	1 024	22,6	835	1 024	22,6
Quinua	19	148	678,9	19	148	678,9
Caña para alcohol	513	608	18,5	1 945	1 823	-6,3
Zanahoria	73	136	86,3	191	357	86,9
Cebolla	78	137	75,6	212	170	-19,8
Palto	401	445	11,0	1 255	1 627	29,6
Oca	982	1 021	4,0	982	1 021	4,0
Ajo	16	53	231,3	21	87	314,3
Maíz morado	16	40	150,0	16	40	150,0
Amaranto - Kiwicha	0	21	--	0	21	--
Maíz amarillo duro	1 257	925	-26,4	1 339	937	-30,0
Frijol grano seco	729	322	-55,8	739	326	-55,9

Preliminar

Fuente: Dirección Regional de Agricultura – Apurímac

Elaboración: BCRP. Sucursal Cusco. Departamento de Estudios Económicos

CUADRO N° 6
PRECIOS EN CHACRA DE PRINCIPALES PRODUCTOS
(Nuevos soles por Kg.)

	Abril		
	2012	2013	Var. %
Papa	0,50	0,58	16,0
Olluco	0,57	0,54	-5,3
Maswa	0,45	0,45	0,0
Maíz amiláceo	1,51	1,60	6,0
Quinua	3,00	3,44	14,7
Caña para alcohol	0,14	0,15	7,1
Zanahoria	0,63	0,54	-14,3
Cebolla	0,68	0,74	8,8
Palta	0,84	1,26	50,0
Oca	0,50	0,50	0,0
Ajo	3,07	2,18	-29,0
Maíz morado	1,00	1,20	20,0
Amaranto - Kiwicha	--	2,90	--
Maíz amarillo duro	1,28	1,32	3,1
Frijol grano seco	2,57	2,68	4,3

Preliminar

Fuente: Dirección Regional de Agricultura – Apurímac

Elaboración: BCRP. Sucursal Cusco. Departamento de Estudios Económicos

Siembras

Periodo: Abril 2013

La superficie sembrada en Apurímac alcanzó 162 hectáreas, siendo 157,1 por ciento superior al área instalada en abril de

2012, debido a la mayor siembra de papa y arveja grano verde.

Periodo: Agosto 2012 – Abril 2013

En este periodo, la superficie sembrada alcanzó 79 589 hectáreas, siendo menor en 1,3 por ciento, en comparación al área instalada en la campaña anterior, explicado

principalmente por la reducción de la superficie sembrada de trigo, frijol grano seco y anís.

CUADRO N° 7
SUPERFICIE SEMBRADA
(Hectáreas)

	Abril			Agosto - Abril		
	2012	2013	Var. %	2011-12	2012-13	Var. %
Papa	0	36	--	19 280	19 498	1,1
Arveja grano verde	9	20	122,2	795	737	-7,3
Anís	0	8	--	817	583	-28,6
Haba grano verde	2	7	250,0	1 177	1 295	10,0
Beterraga	0	4	--	41	78	90,2
Coll o repollo	4	8	100,0	66	76	15,2
Zanahoria	1	5	400,0	99	169	70,7
Arveja grano seco	0	1	--	1 254	1 132	-9,7
Cebolla	2	3	50,0	124	119	-4,0
Coliflor	1	2	100,0	25	26	4,0
Zapallo	0	1	--	130	108	-16,9
Maíz amiláceo	0	0	--	24 228	25 739	6,2
Frijol grano seco	0	0	--	4 862	4 123	-15,2
Olluco	0	0	--	2 584	2 545	-1,5
Trigo	0	0	--	6 085	4 980	-18,2
Otros	44	67	52,3	19 073	18 381	-3,6
Total	63	162	157,1	80 640	79 589	-1,3

Preliminar

Fuente: Dirección Regional de Agricultura – Apurímac

Elaboración: BCRP. Sucursal Cusco. Departamento de Estudios Económicos

Producción Pecuaria

El valor bruto de la producción (VBP) del subsector pecuario creció 0,6 por ciento, respecto a abril de 2012. Este aumento estuvo vinculado principalmente a la mayor producción de leche de vacuno (11,2 por ciento).

En el periodo enero - abril 2013, el VBP fue superior en 4,6 por ciento, respecto al mismo periodo del año pasado, destacando el incremento de la producción de carne de porcino y fibra de alpaca, en 20,6 y 27,5 por ciento respectivamente.

CUADRO N° 8
PRODUCCIÓN PECUARIA
(Toneladas)

	Abril			Enero - Abril		
	2012	2013	Var. %	2012	2013	Var. %
CARNE						
° Ave	46	54	17,4	177	238	34,5
° Vacuno	578	565	-2,2	2 255	2 151	-4,6
° Ovino	88	89	1,1	361	358	-0,8
° Porcino	176	209	18,8	688	830	20,6
° Caprino	9	11	22,2	42	43	2,4
° Alpaca	66	68	3,0	191	240	25,7
° Llama	17	21	23,5	72	95	31,9
° Cuy	29	31	6,9	126	114	-9,5
HUEVOS	39	42	7,7	200	204	2,0
LECHE VACUNO	2 894	3 219	11,2	11 079	11 161	0,7
LANA DE OVEJA	15	20	33,3	115	178	54,8
FIBRA DE ALPACA	45	19	-57,8	142	181	27,5
FIBRA DE LLAMA	3	2	-33,3	12	15	25,0

Preliminar

Fuente: Dirección Regional de Agricultura – Apurímac

Elaboración: BCRP. Sucursal Cusco. Departamento de Estudios Económicos

1.1.2. Producción Pesquera

El valor bruto de la producción (VBP) se incrementó en 57,3 por ciento, con relación a abril de 2012, destacando la mayor extracción de trucha (153,5 por ciento).

El VBP del periodo enero - abril 2013, resultó superior en 37,6 por ciento, con respecto al 2012, debido al crecimiento productivo de trucha (94,9 por ciento).

CUADRO N° 9
VALOR BRUTO DE LA PRODUCCIÓN PESQUERA
(Variaciones porcentuales reales)

	Abril	Enero - Abril
	2012 - 13	2012 - 13
Pejerrey	-34,5	-26,9
Trucha	153,5	94,9
Carpa	-30,2	-19,1
Especies Nativas	-53,8	-12,4
TOTAL	57,3	37,6

Preliminar

Fuente: Dirección Regional de la Producción - Apurímac

Elaboración: BCRP. Sucursal Cusco. Departamento de Estudios Económicos

CUADRO N° 10
PRODUCCIÓN PESQUERA CONTINENTAL
(Kg.)

	Abril			Enero - Abril		
	2012	2013	Var. %	2012	2013	Var. %
Pejerrey	8 410	5 511	-34,5	19 702	14 400	-26,9
Trucha	5 038	12 771	153,5	14 324	27 918	94,9
Carpa	530	370	-30,2	2 159	1 747	-19,1
Especies Nativas	260	120	-53,8	1 050	920	-12,4

Preliminar

Fuente: Dirección Regional de la Producción – Apurímac

Elaboración: BCRP. Sucursal Cusco. Departamento de Estudios Económicos

1.1.3. Producción Minera

En el mes de abril de 2013, no se registró producción de minerales debido a la

suspensión de operaciones de las empresas mineras.

1.1.4. Electricidad y Agua

La generación de electricidad aumentó 1,1 por ciento, con relación a abril de 2012. En el periodo enero - abril 2013, creció 2,3 por ciento, comparado con similar periodo del año pasado.

La venta de energía se incrementó en 8,6 por ciento, respecto a abril de 2012, como resultado de la mayor comercialización en el mercado regulado (15,8 por ciento). En el periodo enero - abril de 2013, la venta fue superior en 15,2 por ciento, con relación a similar periodo del año pasado.

CUADRO N° 11
GENERACIÓN Y VENTA DE ENERGÍA ELÉCTRICA
(MW. h.)

	Abril			Enero – Abril		
	2012	2013	Var. %	2012	2013	Var. %
GENERACIÓN DE ENERGÍA	4 020	4 065	1,1	15 094	15 443	2,3
ELECTRO SUR ESTE S.A.A.						
• Hidráulica	4 020	4 065	1,1	15 094	15 443	2,3
VENTA DE ENERGÍA	11 649	12 653	8,6	43 432	50 025	15,2
MERCADO REGULADO	4 406	5 101	15,8	17 222	18 874	9,6
Media Tensión	313	424	35,5	1 298	1 588	22,3
Baja Tensión	4 093	4 677	14,3	15 924	17 286	8,6
• Alumbrado Público	346	415	19,9	1 248	1 443	15,6
• No Residencial	959	1 165	21,5	3 857	4 317	11,9
• Residencial	2 788	3 097	11,1	10 819	11 526	6,5
MERCADO LIBRE	7 243	7 552	4,3	26 210	31 151	18,9

Preliminar

Fuente: Electro Sur Este S. A. A.

Elaboración: BCRP. Sucursal Cusco. Departamento de Estudios Económicos

La producción de agua potable, disminuyó 6,2 por ciento, respecto a abril de 2012. En términos acumulados, descendió 3,0 por ciento, respecto a enero - abril de 2012.

En abril de 2013, la facturación de agua se expandió en 8,1 por ciento con relación al mismo mes del año previo. Asimismo, durante enero - abril de 2013, creció 10,0 por ciento, frente a similar periodo de 2012.

CUADRO N° 12
PRODUCCIÓN Y FACTURACIÓN DE AGUA
(M³)

	Abril			Enero - Abril		
	2012	2013	Var. %	2012	2013	Var. %
PRODUCCIÓN	113 452	106 376	-6,2	440 943	427 829	-3,0
FACTURACIÓN	73 235	79 147	8,1	298 879	328 851	10,0

Preliminar

Fuente: EMSAP CHANKA S.R.L., Empresa Municipal de Servicios de Agua Potable y Alcantarillado de Andahuaylas.

Elaboración: BCRP. Sucursal Cusco. Departamento de Estudios Económicos.

1.1.5. Turismo

El número de arribos a los establecimientos de hospedaje en Apurímac totalizó 24 441 personas, siendo mayor en 17,8 por ciento, con relación abril de 2012.

El número de arribos durante enero - abril 2013, sumó 89 523 personas, resultando superior en 3,0 por ciento, respecto a similar periodo de 2012.

**CUADRO N° 13
ARRIBOS Y PERNOCTACIONES EN ESTABLECIMIENTOS DE HOSPEDAJE**

	Abril			Enero - Abril		
	2012	2013	Var. %	2012	2013	Var. %
TOTAL ARRIBOS	20 742	24 441	17,8	86 896	89 523	3,0
▪ Nacionales	20 426	23 945	17,2	85 421	87 841	2,8
▪ Extranjeros	316	496	57,0	1 475	1 682	14,0
TOTAL PERNOCTACIONES	27 111	31 517	16,3	111 942	116 430	4,0
▪ Nacionales	26 670	30 855	15,7	110 051	114 326	3,9
▪ Extranjeros	441	662	50,1	1 891	2 104	11,3

Preliminar

Fuente: Ministerio de Comercio Exterior y Turismo - Apurímac

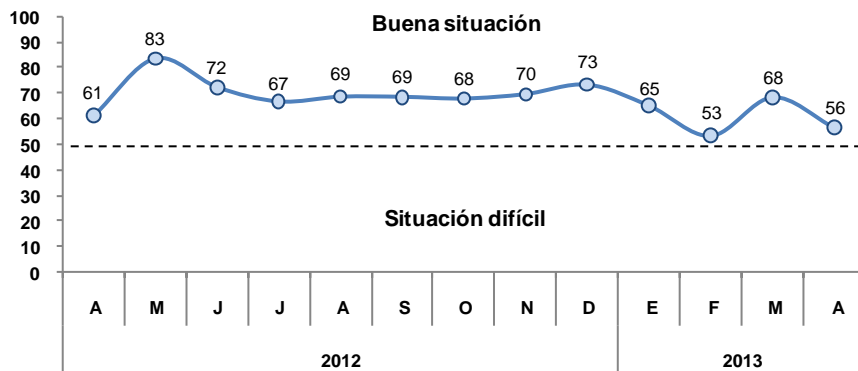
Elaboración: BCRP. Sucursal Cusco. Departamento de Estudios Económicos

1.1.6. Encuesta de percepción regional

El índice asociado a la situación actual del negocio, registró 56 puntos en el mes de abril de 2013, predominando las empresas

en buena situación, especialmente en los sectores: industrial y comercio.

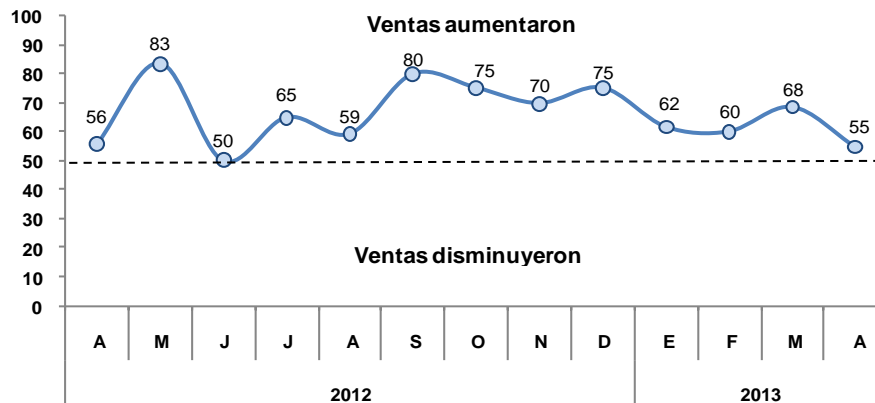
**GRÁFICO N° 2
SITUACIÓN ACTUAL DEL NEGOCIO**



En lo que respecta a las ventas, el índice se ubicó en 55 puntos, permaneciendo en la zona de comportamiento favorable. El

mejor desempeño en las ventas se observó entre las empresas del sector industrial.

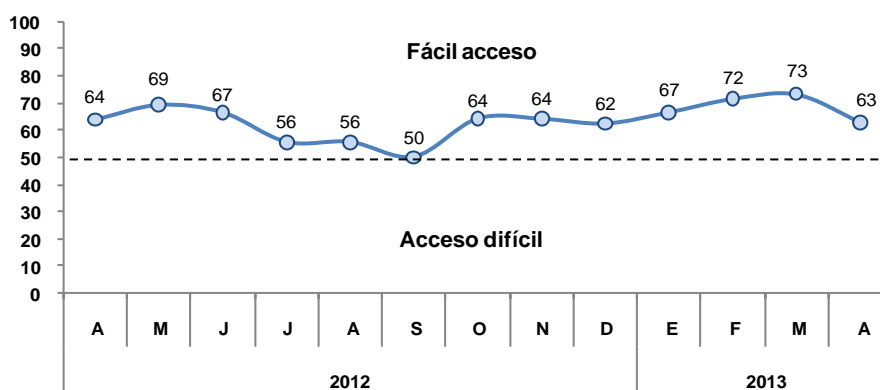
**GRÁFICO N° 3
VENTAS CON RESPECTO AL MES ANTERIOR**



El índice vinculado con el acceso al crédito se mantuvo en el tramo positivo alcanzando los 63 puntos. Los sectores de comercio y servicios concentran el mayor

porcentaje de las empresas que reportan no tener problemas con el acceso al crédito.

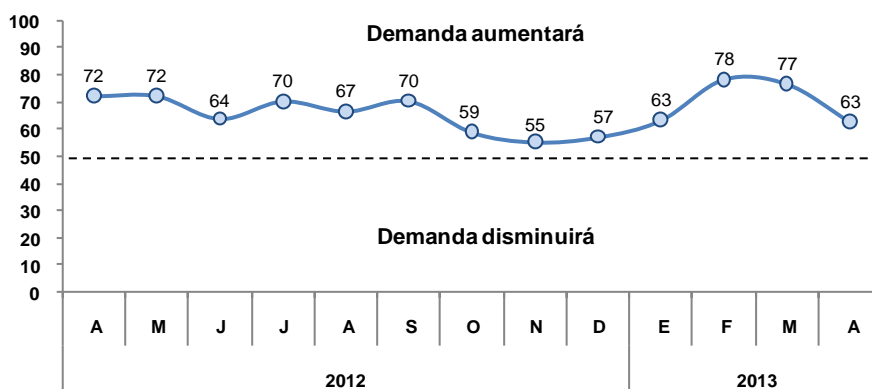
GRÁFICO N° 4
ACCESO AL CRÉDITO DE LA EMPRESA



Para los próximos tres meses, el índice de difusión correspondiente a las expectativas de la demanda de las empresas descendió a 63 puntos, manteniéndose en el tramo

optimista. Entre los sectores que esperan tener una mayor demanda, destacan los de comercio y servicios.

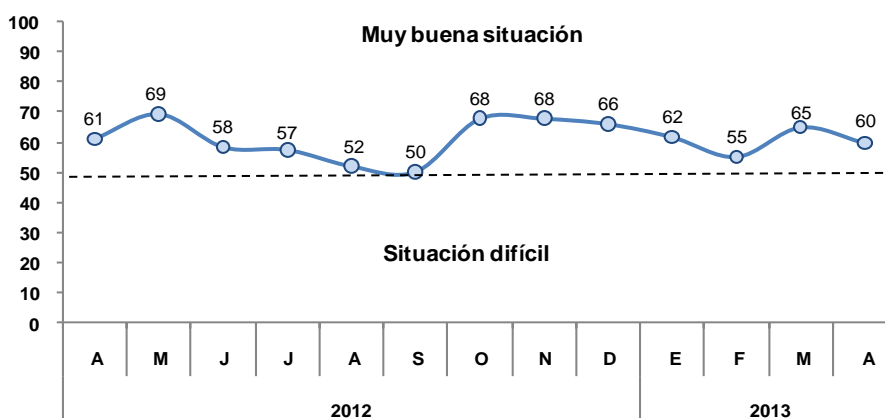
GRÁFICO N° 5
NIVEL DE DEMANDA DENTRO DE 3 MESES



El índice de situación financiera de la empresa registró un nivel de 60 puntos, donde destacan las empresas de los

sectores de comercio e industria, que calificaron su situación financiera como muy buena.

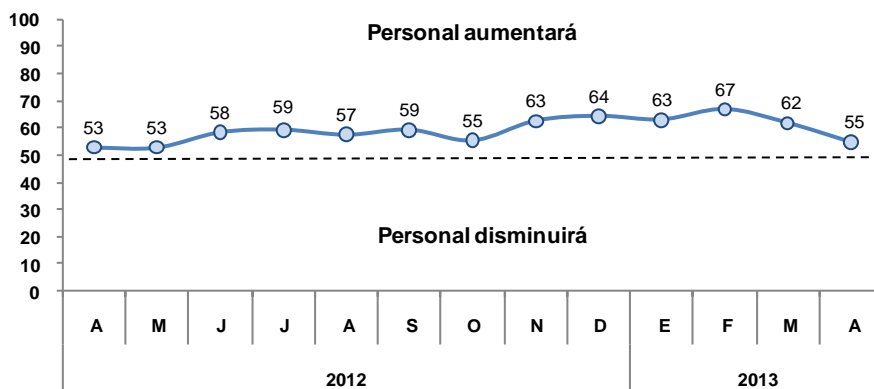
GRÁFICO N° 6
SITUACIÓN FINANCIERA DE LA EMPRESA



Con relación a las expectativas de contratación de personal en los próximos tres meses, el índice se ubicó en 55 puntos.

Las empresas que esperan aumentar personal en los próximos meses se encuentran en los sectores industrial y comercio.

GRÁFICO N° 07
CONTRATACIÓN DE PERSONAL EN LOS PROXIMOS 3 MESES



1.2. Aspectos Laborales

1.2.1. Número de Afiliados Activos por AFP

El número total de afiliados activos por AFP se incrementó en 0,8 por ciento, respecto a marzo de 2013, debido al aumento de las afiliaciones en la AFP Prima (4,0 por ciento).

En comparación a abril de 2012, el número de afiliados creció 9,1 por ciento, principalmente por el mayor dinamismo en las afiliaciones de las AFP Prima (25,5 por ciento) y Horizonte (11,0 por ciento).

CUADRO N° 14
NÚMERO DE AFILIADOS ACTIVOS SEGÚN AFP

	2012		2013		Var. % Abril 13/12
	Abril		Marzo	Abril	
Horizonte	3 822		4 238	4 242	11,0
Integra	9 340		9 516	9 479	1,5
Prima	5 034		6 075	6 319	25,5
Profuturo	6 104		6 472	6 469	6,0
TOTAL SPP	24 300		26 301	26 509	9,1

Fuente: Superintendencia de Banca, Seguros y AFP (SBS)

Elaboración: BCRP. Sucursal Cusco. Departamento de Estudios Económicos

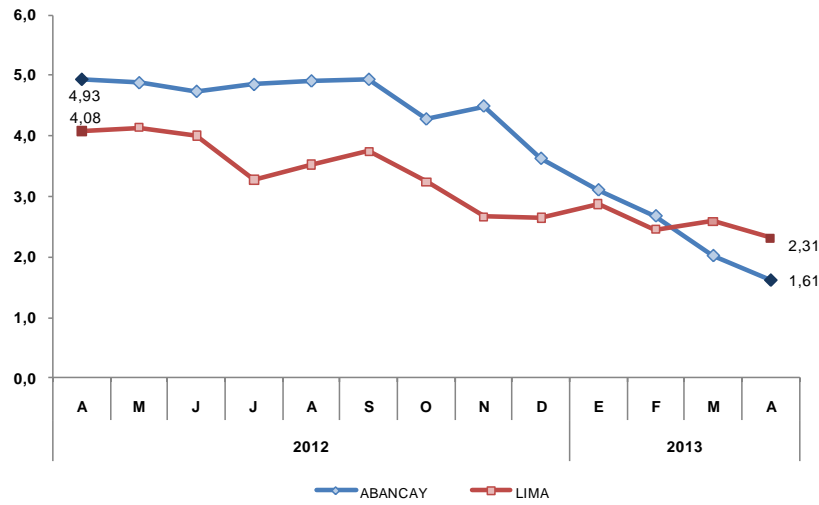
II. INFLACIÓN

2.1. Inflación

En abril, el Índice de Precios al Consumidor (IPC) en la ciudad de Abancay, disminuyó 0,19 por ciento en

comparación al mes anterior, acumulando una variación de 1,61 por ciento, en los últimos doce meses.

**GRÁFICO N° 8
INFLACIÓN**
(Variación porcentual últimos 12 meses)



La variación negativa del IPC del mes se sustentó principalmente en la reducción de precios de los grupos de consumo: Transportes y Comunicaciones (-0,65 por

ciento); Alimentos y Bebidas (-0,22 por ciento); y Esparcimiento, Diversión, Servicios Culturales y de Enseñanza (-0,11 por ciento).

**CUADRO N° 15
CIUDAD DE ABANCAY: INFLACIÓN POR GRANDES GRUPOS DE CONSUMO
ABRIL 2013**

	Ponderación	Variación porcentual		
		Mensual	Acumulado 1/	Anualizado 2/
Índice General	100,00	-0,19	-0,31	1,61
Alimentos y Bebidas	58,84	-0,22	-0,77	2,35
Vestido y Calzado	8,54	-0,04	0,00	0,79
Alquiler de Vivienda, Combustible y Electricidad	12,54	0,01	1,71	2,48
Muebles, Enseres y Mantenimiento de la Vivienda	4,77	0,01	0,05	1,49
Cuidados y Conservación de la Salud	1,19	0,33	0,34	1,72
Transportes y Comunicaciones	3,27	-0,65	-2,78	-2,12
Esparcimiento, Diversión, Servicios Culturales y de Enseñanza	4,70	-0,11	1,92	2,23
Otros Bienes y Servicios	6,15	0,06	0,70	2,07

1/ A abril 2013

2/ Últimos 12 meses.

Fuente: Instituto Nacional de Estadística e Informática

Elaboración: BCRP. Sucursal Cusco. Departamento de Estudios Económicos

III. SECTOR EXTERNO

3.1. Exportaciones

En el mes de abril, las exportaciones sumaron US\$ 8,6 millones, mostrando un notorio incremento, respecto a su similar del año previo. Durante enero - abril de 2013, las exportaciones presentaron un

importe de US\$ 20,4 millones, reduciéndose en 5,7 por ciento respecto al mismo periodo del año pasado, explicado principalmente por los menores envíos de productos mineros.

CUADRO N° 16
EXPORTACIONES SEGÚN GRUPOS DE PRODUCTOS
(Valor FOB en miles de US dólares)

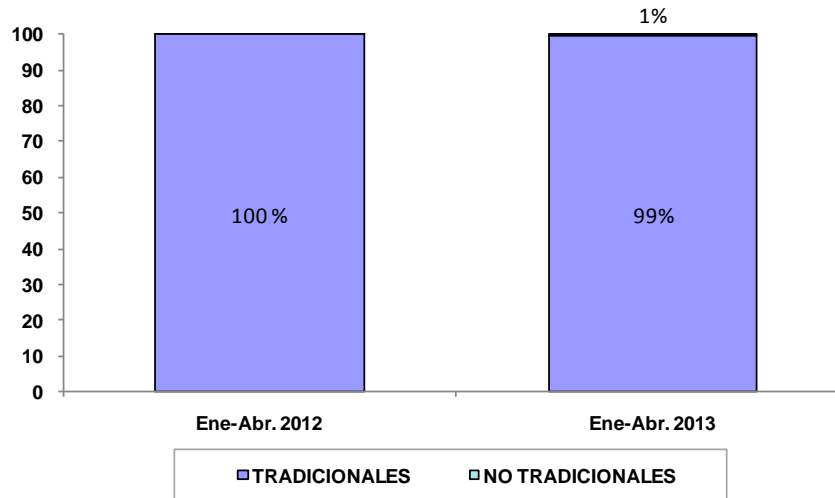
	Abril			Enero - Abril		
	2012	2013	Var. %	2012	2013	Var. %
PRODUCTOS TRADICIONALES	0	8 606	--	21 596	20 261	-6,2
Mineros	0	8 606	--	21 596	20 261	-6,2
PRODUCTOS NO TRADICIONALES	23	1	-95,7	25	121	384,0
Agropecuarios	0	0	--	0	118	--
Textil	0	0	--	0	0	--
Metal mecánico	0	1	--	0	1	--
Minería no metálica	0	0	--	0	0	--
Químico	23	0	-100,0	23	0	-100,0
Resto de otros no tradicionales	0	0	--	2	2	0,0
TOTAL	23	8 607	37 321,7	21 621	20 382	-5,7

Preliminar

Fuente: Superintendencia Nacional de Administración Tributaria - SUNAT

Elaboración: BCRP, Sucursal Cusco, Departamento de Estudios Económicos

GRÁFICO N° 09
ESTRUCTURA DE LAS EXPORTACIONES POR GRUPOS DE PRODUCTOS



IV. FINANZAS PÚBLICAS

4.1. Ingresos Recaudados por la SUNAT

Los ingresos recaudados por la SUNAT en el departamento de Apurímac, totalizaron S/. 5,1 millones, incrementándose en 68,0 por ciento en términos reales, respecto a lo captado en abril de 2012.

La recaudación del Impuesto a la Renta ascendió a S/. 2,3 millones, resultando 47,3 por ciento superior, en términos reales, con relación a similar mes de 2012. Este incremento se sustentó principalmente en los mayores ingresos de Tercera Categoría (rentas empresariales), que presentó un

aumento real de 45,0 por ciento.

En el IGV, los ingresos totalizaron S/. 1,5 millones, siendo 87,5 por ciento mayor, en términos reales, con relación a abril de 2012.

Por otro lado, la recaudación de enero - abril 2013, fue de S/. 19,8 millones, mostrando un crecimiento de 67,2 por ciento en términos reales, en comparación a lo recaudado en el mismo periodo de 2012, principalmente por la mayor recaudación del IGV (103,5 por ciento).

CUADRO N° 17
INGRESOS RECAUDADOS EN EL DEPARTAMENTO DE APURÍMAC
(Miles de nuevos soles)

	Abril			Enero - Abril		
	2012	2013	Var. % 1/	2012	2013	Var. % 1/
1. Impuesto a la Renta	1 291	2 308	47,3	5 895	8 763	44,8
2. Impuestos a la Producción y Consumo	645	1 524	87,0	2 767	5 760	102,9
- I.G.V.	642	1 521	87,5	2 751	5 743	103,5
° Operaciones Internas	642	1 521	87,5	2 751	5 743	103,5
- I.S.C.	3	3	-2,5	16	17	3,6
3. Impuesto a la Importación	0	0	--	0	0	--
4. Otros Ingresos	689	1 281	93,9	2 858	5 246	78,9
TOTAL	2 625	5 113	68,0	11 520	19 769	67,2

1/ Variación en términos reales.

Fuente: Superintendencia Nacional de Administración Tributaria - SUNAT

Elaboración: BCRP. Sucursal Cusco. Departamento de Estudios Económicos

4.2. Gobierno Regional

La ejecución presupuestal del Gobierno Regional en abril fue de S/. 50,5 millones, mostrando un crecimiento de 81,5 por ciento en términos reales, respecto a igual mes del año pasado, debido principalmente a la mayor adquisición de activos no financieros (181,8 por ciento).

Durante enero - abril de 2013, los gastos alcanzaron S/. 222,1 millones, resultando mayor en 59,2 por ciento en términos reales, respecto a similar periodo de 2012, explicado por el incremento en la adquisición de activos no financieros (201,4 por ciento).

CUADRO N° 18
GASTOS DEL GOBIERNO REGIONAL, SEGÚN GRUPOS DE GASTO
(Miles de nuevos soles)

	Abril			Enero - Abril		
	2012	2013	Var. % 1/	2012	2013	Var. % 1/
GASTOS CORRIENTES	23 382	30 956	29,4	109 823	128 620	14,2
° Personal y Obligaciones Sociales	19 353	17 321	-12,5	79 942	91 216	11,3
° Pensiones y Otras Prestaciones Sociales	2 459	2 993	19,0	10 781	11 363	2,7
° Bienes y Servicios	1 485	9 824	546,6	18 273	24 918	32,9
° Otros Gastos Corrientes	85	818	840,6	827	1 123	32,2
GASTOS DE CAPITAL	3 792	19 511	402,9	26 203	93 487	248,7
° Adquisición de Activos no Financieros	3 792	10 933	181,8	26 203	80 759	201,4
° Donaciones y Transferencias	0	8 578	--	0	12 728	--
TOTAL	27 174	50 467	81,5	136 026	222 107	59,2

Preliminar

1/ Variación en términos reales.

Fuente: Ministerio de Economía y Finanzas (SIAF-SP)

CUADRO N° 19
GASTOS DEL GOBIERNO REGIONAL, SEGÚN FUENTES DE FINANCIAMIENTO
(Miles de nuevos soles)

	Abril			Enero - Abril		
	2012	2013	Var. % 1/	2012	2013	Var. % 1/
Recursos Ordinarios	25 713	45 360	72,4	127 012	213 785	64,1
Recursos Directamente Recaudados	295	1 005	233,0	823	2 083	146,6
Donaciones y Transferencias	1 036	3 226	204,4	4 126	5 048	19,0
Canon y Sobrecanon	130	876	558,6	4 065	1 191	-71,5
Recursos por operaciones de crédito externo	0	0	--	0	0	--
TOTAL	27 174	50 467	81,5	136 026	222 107	59,2

Preliminar

1/ Variación en términos reales.

Fuente: Ministerio de Economía y Finanzas (SIAF-SP)

Elaboración: BCRP. Sucursal Cusco. Departamento de Estudios Económicos

4.3. Gobiernos Locales

La ejecución presupuestal de los gobiernos locales en abril fue S/. 25,3 millones, siendo superior en 24,2 por ciento, en términos reales, frente a similar mes del pasado año. Durante enero - abril, el gasto acumuló un total de S/. 76,1 millones, 24,4

por ciento más, en términos reales, respecto a igual periodo del año previo. Los gastos de capital y corriente aumentaron en 40,9 y 1,6 por ciento, en términos reales, respectivamente.

CUADRO N° 20
GASTOS DE GOBIERNOS LOCALES, SEGÚN GRUPOS DE GASTO

(Miles de nuevos soles)

	Abril			Enero - Abril		
	2012	2013	Var % 1/	2012	2013	Var % 1/
GASTOS CORRIENTES	8 017	8 992	9,6	28 475	29 667	1,6
° Personal y Obligaciones Sociales	2 265	2 492	7,5	8 065	9 263	12,0
° Pensiones y Otras Prestaciones Sociales	439	751	67,2	1 276	1 519	16,2
° Bienes y Servicios	4 865	5 279	6,1	17 470	17 655	-1,4
° Donaciones y transferencias	433	336	-24,2	1 424	908	-37,8
° Otros Gastos	15	134	773,2	240	322	30,6
GASTOS DE CAPITAL	11 902	15 040	23,5	30 978	44 682	40,9
° Adquisición de Activos no Financieros	11 891	15 040	23,6	30 911	44 549	40,8
° Donaciones y transferencias	11	0	-100,0	67	133	384,4
DEUDA PÚBLICA	0	1 269	--	271	1 788	542,3
TOTAL	19 919	25 301	24,2	59 724	76 137	24,4

1/Variación en términos reales.

Fuente: Ministerio de Economía y Finanzas.

Elaboración: BCRP, Sucursal Cusco, Departamento de Estudios Económicos

CUADRO N° 21
GASTOS DE GOBIERNOS LOCALES, SEGÚN FUENTES DE FINANCIAMIENTO

(Miles de nuevos soles)

	Abril			Enero – Abril		
	2012	2013	Var. % 1/	2012	2013	Var. % 1/
Recursos ordinarios	5 380	2 943	-46,5	12 243	9 928	-20,8
Recursos directamente recaudados	1 140	1 953	67,4	4 287	5 363	21,9
Donaciones y transferencias	464	3 256	585,9	2 025	12 053	481,4
Canon, sobre canon, regalías y particip.	1 501	6 109	297,8	5 893	14 113	133,5
Fondo de Compensación municipal	9 480	9 469	-2,4	32 773	32 253	-4,0
Impuestos municipales	383	330	-15,8	932	1 051	10,2
Recursos por operaciones de crédito externo	1 571	1 241	-22,8	1 571	1 376	-14,3
TOTAL	19 919	25 301	24,2	59 724	76 137	24,4

Preliminar

1/ Variación en términos reales.

Fuente: Ministerio de Economía y Finanzas (SIAF-SP)

Elaboración: BCRP. Sucursal Cusco. Departamento de Estudios Económicos

4.4. Inversión Pública.

La inversión pública en Apurímac, correspondiente a los tres niveles de gobierno, totalizó S/. 44,9 millones, incrementándose en 79,0 por ciento, en términos reales, respecto a abril del año previo, impulsado por la expansión de la inversión del Gobierno Regional (181,8 por ciento) y el Gobierno Nacional (109,4 por ciento).

La mayor participación en la inversión pública, correspondió al Gobierno Nacional, con 42,1 por ciento, seguido por los Gobiernos Locales, con el 33,5 por

ciento; y el Gobierno Regional con el 24,4 por ciento.

Durante enero - abril, la inversión pública acumuló un total de S/. 154,0 millones, 67,9 por ciento más, en términos reales, respecto a similar periodo del año pasado, impulsado por la expansión de la inversión del Gobierno Regional (201,4 por ciento) y los Gobiernos Locales (40,8 por ciento). La inversión del Gobierno Nacional, por el contrario, disminuyó 14,0 por ciento, en términos reales.

CUADRO N° 22
APURÍMAC: INVERSIÓN PÚBLICA POR NIVELES DE GOBIERNO 1/
(Miles de nuevos soles)

	Abril			Enero - Abril		
	2012	2013	Var. % 2/	2012	2013	Var. % 2/
Gobierno Nacional	8 833	18 923	109,4	32 408	28 687	-14,0
Gobierno Regional	3 792	10 933	181,8	26 203	80 759	201,4
Gobiernos Locales	11 891	15 040	23,6	30 911	44 549	40,8
TOTAL	24 516	44 896	79,0	89 522	153 995	67,9

1/ Adquisición de activos no financieros.

2/ Variación en términos reales.

Fuente: Ministerio de Economía y Finanzas.

Elaboración: BCRP, sucursal Cusco. Departamento de Estudios Económicos

V. MONEDA Y CRÉDITO

5.1. Depósitos en el Sistema Financiero

Al finalizar abril de 2013, el saldo de depósitos en el sistema financiero fue de S/. 324,1 millones, mostrando una reducción de 11,6 por ciento en términos reales, con relación a marzo, debido a las menores captaciones de las empresas bancarias (-14,5 por ciento).

Con respecto a abril de 2012, el saldo de depósitos aumentó 50,5 por ciento en términos reales, destacando las mayores captaciones de las empresas bancarias (85,5 por ciento). La liquidez en moneda nacional creció 59,6 por ciento y en moneda extranjera declinó en 9,5 por ciento.

CUADRO N° 23
DEPÓSITOS EN EL SISTEMA FINANCIERO
(Saldo en miles de nuevos soles)

	2012		2013		Var. %
	Abril	Marzo	Abril	Abr. 13/12	
Empresas Bancarias	117 764	260 839	223 463		85,5
Instituciones Microfinancieras no Bancarias	90 004	103 183	99 045		7,6
° Cajas Municipales	74 395	83 764	77 603		2,0
° Cajas Rurales	15 609	19 419	21 442		34,3
Empresas Financieras	2 652	1 820	1 557		-42,6
TOTAL SISTEMA FINANCIERO	210 420	365 842	324 065		50,5
TOTAL M/N	182 673	339 127	298 374		59,6
TOTAL M/E	27 747	26 715	25 691		-9,5

Fuente: Superintendencia de Banca, Seguros y AFP (SBS)

Elaboración: BCRP. Sucursal Cusco, Departamento de Estudios Económicos

CUADRO N° 24
PARTICIPACIÓN EN LOS DEPÓSITOS
(En %)

	Abril 2013		
	Miles de S/.	Participación %	Acumulado
Banco de Crédito	72 230	22,3	22,3
Interbank	151 233	46,6	68,9
Caja Municipal Cusco	43 116	13,3	82,2
Caja Municipal Arequipa	20 157	6,2	88,4
Caja Municipal Ica	10 733	3,3	91,7
CRAC Credinka	20 306	6,3	98,0
CrediScotia Financiera	1 557	0,5	98,5
Caja Municipal Piura	3 597	1,1	99,6
Caja Libertadores Ayacucho	516	0,2	99,8
CRAC Nuestra Gente	620	0,2	100,0
TOTAL SISTEMA FINANCIERO	324 065	100,0	

Fuente: Superintendencia de Banca, Seguros y AFP (SBS)

Elaboración: BCRP. Sucursal Cusco, Departamento de Estudios Económicos

Los pasivos que mostraron mayor crecimiento anual fueron los depósitos de ahorro (74,0 por ciento) y los depósitos a la vista (26,5 por ciento). En cuanto a la participación en el total de captaciones,

los depósitos de ahorro representaron el 66,0 por ciento, los depósitos a plazo constituyeron el 25,0 por ciento, y los depósitos a la vista el 9,0 por ciento.

CUADRO N° 25
DEPÓSITOS EN EL SISTEMA FINANCIERO SEGÚN TIPO
(Saldo en miles de nuevos soles)

	Var. % real	Participación
	Abr. 13/12	Abril 2013
Depósitos a la Vista	26,5	9,0
Depósitos de Ahorro	74,0	66,0
Depósitos a Plazo	16,0	25,0
TOTAL SISTEMA FINANCIERO	50,5	100,0

Fuente: Superintendencia de Banca, Seguros y AFP (SBS)

Elaboración: BCRP - Sucursal Cusco, Departamento de Estudios Económicos

5.2. Créditos del Sistema Financiero

En abril de 2013, el saldo de colocaciones del sistema financiero alcanzó S/. 494,6 millones, creciendo 2,0 por ciento en términos reales, respecto a marzo, debido principalmente a los mayores créditos otorgados por las instituciones microfinancieras no bancarias (2,0 por ciento).

En comparación a abril de 2012, las colocaciones aumentaron en 21,0 por ciento en términos reales, destacando el incremento de los créditos de las instituciones microfinancieras no bancarias (21,0 por ciento). En el mismo periodo, el saldo colocado en moneda nacional subió 23,7 por ciento, y en moneda extranjera se redujo 20,4 por ciento.

CUADRO N° 26
CRÉDITOS DEL SISTEMA FINANCIERO
(Saldo en miles de nuevos soles)

	2012	2013		Var. % real
	Abril	Marzo	Abril	Abr. 13/12
Empresas Bancarias	69 243	87 294	89 438	26,2
Instituciones Microfinancieras no Bancarias	266 207	322 366	329 625	21,0
° Cajas Municipales	213 744	262 679	267 887	22,5
° Cajas Rurales	43 571	59 687	61 738	38,5
° Edpyme	8 892	0	0	-100,0
Empresas Financieras	28 444	38 976	39 431	35,5
Instituciones Estatales	35 766	35 184	36 133	-1,3
° Banco de la Nación	35 766	35 184	36 133	-1,3
TOTAL SISTEMA FINANCIERO	399 660	483 820	494 627	21,0
TOTAL M/N	374 707	464 718	474 314	23,7
TOTAL M/E	24 953	19 102	20 313	-20,4

Fuente: Superintendencia de Banca, Seguros y AFP (SBS)

Elaboración: BCRP, Sucursal Cusco, Departamento de Estudios Económicos.

CUADRO N° 27
PARTICIPACIÓN EN LOS CRÉDITOS
(En %)

	Abril 2013		
	Miles de S/.	Participación %	Acumulado
Caja Municipal Cusco	112 223	22,7	22,7
Caja Municipal Arequipa	82 113	16,6	39,3
Banco de Crédito	75 139	15,2	54,5
CRAC Credinka	42 651	8,6	63,1
Caja Municipal Ica	40 030	8,1	71,2
Banco de la Nación	36 133	7,3	78,5
Caja Municipal Piura	33 521	6,8	85,3
CrediScotia Financiera	17 444	3,5	88,8
Interbank	14 450	2,9	91,7
Financiera Proempresa	14 299	2,9	94,6
CRAC Nuestra Gente	10 710	2,2	96,8
Libertadores Ayacucho	10 314	2,1	98,9
Financiera Edyficar	4 637	0,9	99,8
Financiera TFC S A	963	0,2	100,0
TOTAL	494 627	100,0	

Fuente: Superintendencia de Banca, Seguros y AFP (SBS)

Elaboración: BCRP, Sucursal Cusco, Departamento de Estudios Económicos

En el mes de abril de 2013, en las colocaciones según tipo, destacó el saldo de créditos otorgados a las pequeñas empresas, que mostró un crecimiento de 36,0 por ciento en términos reales, respecto a similar mes del año anterior. En cuanto a la

participación, destacaron el saldo de créditos de consumo (35,3 por ciento), además de colocaciones a las pequeñas empresas y microempresas, que constituyeron el 34,2 y 16,8 por ciento, respectivamente.

CUADRO N° 28
CRÉDITOS EN EL SISTEMA FINANCIERO SEGÚN TIPO

Créditos Directos	Var. % Real	Participación (%)
	Abr. 13 /12	Abril 2013
Actividades empresariales	28,5	59,5
Medianas empresas	28,8	8,5
Pequeñas empresas	36,0	34,2
Microempresas	15,6	16,8
Crédito de Consumo	11,5	35,3
Crédito Hipotecario	6,4	5,2

Fuente: Superintendencia de Banca, Seguros y AFP (SBS)

Elaboración: BCRP. Sucursal Cusco, Departamento de Estudios Económicos.

VI. INFORMACIÓN ESTADÍSTICA MENSUAL

ANEXO 1

APURÍMAC: SIEMBRAS POR CAMPAÑA

	2012								2013				
	Abr.	May.	Jun.	Jul.	Ago.	Set.	Oct.	Nov.	Dic.	Ene.	Feb.	Mar.	Abr.
Aguaymanto	0	0	0	0	0	0	1	0	0	0	0	0	0
Amaranto - Kiwicha	0	0	0	0	0	0	42	119	72	8	0	0	0
Aji	0	0	3	1	2	5	1	3	1	3	0	2	0
Aji amarillo	0	0	0	0	0	0	0	0	0	0	0	0	0
Ajo	1	4	1	8	20	14	6	18	14	4	4	1	1
Albahaca	0	0	0	2	1	2	2	2	2	1	3	1	3
Alcachofa	0	0	0	0	0	0	0	0	0	0	0	0	0
Alfalfa	6	7	1	0	0	0	0	0	5	26	6	5	3
Anís	0	0	0	0	0	0	0	0	265	297	8	5	8
Arracacha	0	0	0	0	0	0	0	0	0	0	0	0	0
Arveja grano seco	0	0	0	0	0	26	296	382	359	61	5	4	1
Arveja grano verde	9	9	31	73	36	71	238	198	78	60	25	20	20
Avena forrajera	0	6	0	23	14	52	154	236	22	14	6	9	10
Avena grano	7	0	0	0	0	21	34	84	64	0	0	0	0
Betarraga	0	1	0	1	11	11	4	11	2	1	17	17	4
Berenjena	0	0	0	0	0	0	0	0	0	0	0	0	0
Brócoli	0	0	0	0	0	0	0	0	0	0	0	0	0
Café	0	0	0	0	0	0	0	0	0	0	0	0	0
Caigua	0	0	0	0	0	0	0	0	0	0	0	0	0
Calabaza	0	0	0	0	0	8	193	98	21	0	0	0	0
Camote	0	0	0	3	1	1	2	5	20	10	0	0	0
Caña para alcohol	0	0	0	0	0	0	0	0	0	8	0	0	0
Capulí	0	0	0	0	0	0	0	0	0	0	2	0	0
Cebada forrajera	7	12	7	14	6	35	144	216	4	33	7	5	6
Cebada grano	0	0	0	0	0	43	254	1 229	2 192	787	75	0	0
Cebolla	2	3	3	4	5	17	12	34	35	8	1	2	3
Chirimoya	0	0	0	0	0	0	0	0	0	0	0	0	0
Chocho o tarwi	0	0	0	0	0	156	171	148	13	24	0	0	0
Ciruela	0	0	0	0	0	0	0	0	0	7	2	0	0
Col o repollo	4	4	1	2	7	6	17	11	4	2	18	4	8
Coliflor	1	1	0	3	3	3	9	2	1	2	1	3	2
Fresa - frutilla	0	0	0	0	1	1	0	1	0	0	0	0	0
Frijol grano seco	0	2	2	105	12	57	158	219	2 119	1 482	76	0	0
Frijol vainita	0	4	0	3	6	7	10	12	7	20	1	5	0
Garbanzo grano seco	0	0	0	0	0	0	0	0	0	0	0	0	0
Granadilla	0	0	0	0	0	0	0	0	1	0	0	0	0
Granado	0	0	0	0	0	0	0	0	0	0	0	0	0
Haba grano seco	0	0	0	0	0	100	1 282	1 341	1 034	88	0	0	0
Haba grano verde	2	0	23	39	50	139	417	324	283	59	7	13	7
Higo	0	0	0	0	0	0	0	0	0	0	0	0	0
Lechuga	5	8	3	13	0	10	37	15	7	25	8	8	28
Lenteja grano seco	0	0	0	0	0	0	0	10	39	3	0	0	0
Limón sutil	0	0	0	0	0	0	0	0	0	0	0	0	0
Linaza	0	0	0	0	0	0	0	0	52	61	1	0	0
Lúcuma	0	0	0	0	0	0	0	0	0	0	0	0	0
Maíz amarillo duro	0	0	0	0	0	5	14	225	1 138	340	17	5	0
Maíz amiláceo	0	0	0	0	52	3 248	13 046	5 898	2 187	1 063	0	50	0
Maíz chala	0	0	0	0	0	0	0	0	0	0	0	0	0
Maíz choclo	0	360	268	251	298	229	666	297	71	31	0	21	0
Maíz morado	0	0	0	0	0	0	5	0	20	0	0	0	0
Mango	0	0	0	0	0	0	0	0	0	5	0	0	0
Manzana	3	0	0	0	0	0	8	0	0	1	4	0	0
Maswa	0	0	0	0	29	121	416	81	0	0	0	7	0
Melocotón	5	0	0	0	0	0	0	0	0	0	0	1	0
Membrillo	0	0	0	0	0	0	0	0	0	2	0	0	0
Naranja	0	0	0	0	0	0	0	0	0	0	0	0	0
Nispero	0	0	0	0	0	0	0	0	0	0	0	0	0
Nispero de agua cuello	0	0	0	0	0	0	0	0	0	0	0	0	0
Nogal	0	0	0	0	0	0	0	0	0	0	0	0	0
Oca	0	0	0	0	69	196	530	238	0	4	4	7	0
Olluco	0	0	0	101	203	507	1 087	665	56	9	9	9	0
Orégano	1	0	0	0	1	0	1	0	0	1	0	1	0
Pacae	0	0	0	0	0	0	0	0	0	12	0	0	0
Pallar	0	0	1	0	0	0	0	0	0	0	0	0	0
Palta	4	2	0	0	0	0	0	0	0	59	0	4	0
Papa	0	3	86	424	930	1 392	8 526	6 990	1 540	64	1	0	36
Papaya	0	0	0	0	0	0	0	0	6	10	0	0	0
Páprika	0	0	0	0	0	0	0	0	0	0	0	0	0
Pasto elefante	0	0	0	0	0	0	0	0	0	0	0	0	0
Pasto sudán	0	0	0	0	0	0	0	0	0	0	0	0	0
Pepinillo	0	0	0	0	0	0	0	0	0	0	0	0	0
Pera	0	0	0	0	0	0	0	0	0	0	2	0	0
Plátano	0	0	0	0	0	0	0	0	0	0	0	0	0
Quinua	0	0	0	0	0	44	340	749	485	71	0	0	0
Rábano	0	0	0	0	0	0	10	0	0	5	2	0	16
Rocoto	0	1	0	1	0	0	0	0	0	0	0	1	0
Rye grass	4	3	1	1	0	1	0	0	2	12	0	0	0
Sandía	0	0	0	0	0	0	0	0	0	0	0	0	0
Sauco	0	0	0	0	0	0	0	0	0	0	0	0	0
Tara	0	0	0	0	0	0	6	0	0	27	7	0	0
Tomate	0	8	5	10	6	11	14	21	3	1	1	0	0
Trébol	1	1	0	1	0	0	0	0	0	9	0	0	0
Trigo	0	0	0	0	0	0	68	646	3 086	1 115	65	0	0
Tuna	0	0	0	0	0	0	0	0	9	17	0	0	0
Yuca	0	0	0	0	0	1	0	6	18	5	0	0	0
Zanahoria	1	16	3	26	20	32	26	30	31	11	7	7	5
Zapallo	0	0	0	1	7	19	32	33	14	2	0	0	1
Total	63	455	439	1 110	1 790	6 591	28 279	20 597	15 382	5 970	392	217	162

Preliminar

Fuente: Dirección Regional de Agricultura - Apurímac

Elaboración: BCRP - Sucursal Cusco - Departamento de Estudios Económicos

ANEXO 2
APURIMAC: PRODUCCION AGROPECUARIA
(Toneladas)

	2012									2013			
	Abr.	May.	Jun.	Jul.	Ago.	Set.	Oct.	Nov.	Dic.	Ene.	Feb.	Mar.	Abr.
AGRICOLA													
Aguaymanto	3	0	1	0	0	0	1	0	0	0	0	0	1
Amaranto - Kiwicha	0	270	187	82	111	0	0	0	0	0	0	0	21
Aji	0	8	4	2	5	5	10	10	10	10	10	5	10
Aji amarillo	0	0	0	0	0	0	0	0	0	0	0	0	0
Ajo	16	61	32	35	0	17	0	0	14	27	2	5	53
Albahaca	0	5	5	2	7	1	7	7	14	7	14	10	14
Alcachofa	0	7	0	71	73	0	0	0	0	0	0	0	0
Alfalfa	6 965	7 306	6 793	5 125	7 203	6 434	6 467	6 908	8 683	5 599	7 733	7 500	8 149
Anis	0	304	119	11	147	16	0	0	0	0	0	0	0
Arracacha	0	0	0	0	0	0	0	0	5	0	0	0	0
Arveja grano seco	0	333	662	374	11	0	5	0	0	0	0	0	3
Arveja grano verde	443	735	219	47	145	87	80	70	139	129	212	199	236
Avena forrajera	859	910	797	471	332	247	175	210	190	199	523	1287	1 163
Avena grano	0	40	112	170	42	0	0	0	0	0	0	0	0
Berenjena	5	6	0	0	0	0	0	0	0	0	0	0	0
Betarraga	52	24	2	33	0	4	0	11	0	45	15	4	4
Brócoli	4	15	0	0	0	0	0	0	0	0	0	0	0
Café	0	0	0	0	0	0	0	0	0	0	0	0	0
Caigua	5	6	0	0	0	0	0	0	0	0	0	0	0
Calabaza	206	663	302	52	0	13	0	0	0	0	30	178	205
Camote	51	106	45	40	25	49	24	0	0	0	0	0	15
Caña para alcohol	513	391	160	215	243	260	250	320	390	352	627	236	608
Capulí	0	0	0	0	0	0	0	0	0	34	78	17	0
Cebada forrajera	1545	856	962	271	87	107	175	210	405	134	591	487	411
Cebada grano	0	745	3 500	1561	313	0	0	0	0	0	0	0	0
Cebolla	78	205	117	84	117	36	13	0	61	13	1	19	137
Chirimoya	21	224	130	60	0	0	0	0	0	0	0	0	58
Chucho o tarwi	3	61	47	74	219	122	0	0	0	0	0	0	0
Cirueta	0	0	0	0	0	0	0	0	4	54	65	5	0
Colo Repollo	69	122	48	14	13	36	3	0	10	5	17	57	40
Coliflor	13	28	5	6	6	6	0	0	16	6	13	18	0
Fresa o Frutilla	0	1	2	2	1	1	0	0	3	0	1	1	1
Frijol grano seco	729	2 452	1 745	2 249	52	0	175	0	0	0	0	4	322
Frijol vainita	0	46	0	2	14	28	45	28	28	16	49	35	0
Garbanzo grano seco	0	0	0	0	0	0	0	0	0	0	0	0	0
Granadilla	23	17	4	21	10	0	0	0	0	0	5	6	3
Granado	1	0	1	0	2	0	2	0	0	0	0	0	0
Haba grano seco	36	1038	2 001	1588	53	0	0	0	0	0	0	0	24
Haba grano verde	985	951	551	76	206	144	61	40	157	188	632	565	350
Higo	2	1	0	0	0	0	0	0	1	8	28	26	7
Lechuga	42	56	13	26	19	11	18	0	6	81	45	2	31
Lenteja	0	10	42	17	3	0	0	0	0	0	0	0	0
Limón	28	7	11	1	4	2	4	4	4	28	51	33	7
Linaza	0	0	76	3	0	0	0	0	0	0	0	0	0
Lúcuma	1	0	0	0	0	0	2	9	5	8	5	2	5
Maíz amarillo duro	1257	2 813	2 027	473	0	0	0	0	0	0	0	12	925
Maíz amiláceo	835	12 576	14 019	4 482	551	0	0	0	0	0	0	0	1024
Maíz chala	0	0	0	0	0	0	0	0	0	0	0	0	0
Maíz choclo	1996	1737	201	1	48	42	730	750	2 241	1690	1681	2 841	1638
Maíz morado	16	0	0	0	0	0	0	0	0	0	0	0	40
Mango	0	0	0	1	0	0	0	0	1	47	64	39	3
Manzana	69	34	2	0	0	0	0	0	1	131	270	241	41
Maswa	348	1841	1777	437	22	0	0	0	0	0	0	0	759
Melocotón	74	4	0	0	0	0	0	0	0	162	372	240	18
Membrillo	6	0	0	0	0	0	0	0	0	7	29	20	2
Naranja	59	19	23	1	9	2	2	1	2	43	67	50	19
Níspero	5	26	28	461	0	0	0	0	0	5	6	6	6
Níspero de agua cuello	3	4	4	1	0	0	0	0	0	3	6	5	4
Nogal	0	0	2	26	0	0	0	0	0	0	0	0	0
Oca	982	2 894	2 098	280	164	0	0	0	0	0	0	0	1021
Olluco	1246	8 497	8 017	1402	507	0	0	0	0	0	0	72	2 515
Orégano	6	0	0	26	2	2	0	0	0	0	0	1	0
Pacae	17	0	0	0	0	0	0	0	0	13	48	18	13
Pallar	0	0	4	0	0	0	0	0	0	0	0	0	0
Palta	401	234	194	116	41	0	5	2	8	315	436	431	445
Papa	15 881	95 102	90 756	82 765	21498	4 628	1 100	748	11077	10 984	7 353	12 341	28 105
Papaya	56	23	3	25	2	0	0	2	9	16	66	47	3
Páprika	0	0	0	0	0	0	0	0	0	0	0	0	0
Pasto elefante	12	0	15	0	10	0	12	0	0	0	20	50	15
Pasto sudán	0	305	60	0	50	63	0	0	0	0	280	76	25
Pepinillo	0	24	8	0	0	0	0	0	0	0	0	0	0
Pera	23	4	0	0	0	0	0	0	0	19	60	92	28
Plátano	60	15	13	1	2	1	4	0	4	16	47	37	6
Quinua	19	1051	784	113	95	0	0	0	0	0	0	0	148
Rabano	2	0	0	0	0	0	0	0	0	0	0	0	4
Rocoto	4	4	1	3	6	1	0	0	1	1	1	2	3
Rye grass	3 856	3 493	2 949	2 605	2 798	3 707	3 764	4 185	4 015	3 426	3 244	3 354	2 987
Sandia	0	0	0	0	0	0	0	0	0	0	0	0	0
Sauco	10	7	0	0	0	0	0	0	0	6	39	10	6
Tara	0	0	46	61	339	398	19	0	0	0	0	0	0
Tomate	120	308	180	5	175	219	111	100	29	0	110	150	96
Trébol	4 326	3 266	3 001	2 752	2 746	3 969	4 038	4 351	4 424	3 837	4 633	4 034	3 201
Trigo	0	1087	4 221	3 244	38	0	0	0	0	0	0	0	0
Tuna	442	0	0	0	0	0	0	0	31	1076	2 563	2 311	334
Yuca	46	30	62	2	2	5	0	0	22	0	0	15	36
Zanahoria	73	149	46	16	87	136	51	28	258	48	103	70	136
Zapallo	405	487	133	10	19	36	100	40	0	40	88	89	271
PECUARIA													
CARNE													
*Ave	46	49	49	49	48	48	48	49	50	70	55	59	54
*Vacuno	578	603	572	615	570	566	529	544	515	526	557	503	565
*Ovino	88	86	87	86	84	82	83	87	98	84	90	95	89
*Porcino	176	165	161	162	144	144	140	153	245	212	202	207	209
*Caprino	9	9	9	9	8	7	7	8	34	10	10	12	11
*Alpaca	66	45	40	44	42	42	40	50	57	53	57	62	68
*Llama	17	18	20	26	25	25	20	23	25	21	23	30	21
*Cuy	29	45	44	29	29	29	25	29	30	28	27	28	31
HUEVOS	39	39	39	40	40	57	56	58	53	67	54	41	42
LECHE VACUNO	2 894	2 468	2 144	1 987	1 785	1 762	1 753	1 830	1 922	2 335	2 653	2 954	3 219
LECHE CAPRINO	0	0	0	0	0	0	0	0	0	0	0	0	0
LANA DE OVEJA	15	4	3	3	0	3	3	4	5	45	67	46	20
FIBRA DE ALPACA	45	0	0	0	0	0	0	4	6	18	63	81	19
FIBRA DE LLAMA	3	0	0	0	0	0	0	0	2	0	6	7	2

Preliminar

Fuente: Dirección Regional de Agricultura - Apurímac

Elaboración: BCRP, Sucursal Cusco, Departamento de Estudios Económicos

ANEXO 3
APURÍMAC: PRODUCCIÓN PESQUERA
(kg)

	2012									2013			
	Abr.	May.	Jun.	Jul.	Ago.	Set.	Oct.	Nov.	Dic.	Ene.	Feb.	Mar.	Abr.
PEJERREY	8 410	7 689	7 794	8 124	7 539	5 310	5 221	4 070	4 268	2 943	2 826	3 120	5 511
TRUCHA	5 038	4 158	4 347	3 911	3 516	5 226	7 346	8 133	6 880	3 113	4 304	7 730	12 771
CARPA	530	545	565	850	945	560	685	405	421	460	475	442	370
ESPECIES NATIVAS	260	250	300	370	280	230	220	160	150	300	150	350	120

Preliminar

Fuente: Dirección Regional de la Producción - Apurímac

Elaboración: BCRP. Sucursal Cusco. Departamento de Estudios Económicos

ANEXO 4
APURÍMAC: GENERACIÓN Y VENTA DE ENERGÍA ELÉCTRICA
(MW.h.)

	2012									2013			
	Abr.	May.	Jun.	Jul.	Ago.	Set.	Oct.	Nov.	Dic.	Ene.	Feb.	Mar.	Abr.
GENERACIÓN DE ENERGÍA	4 020	3 568	2 968	2 136	2 833	2 429	2 262	2 905	3 436	3 827	3 758	3 793	4 065
ELECTRO SUR ESTE S.A.A.													
° Hidráulica	4 020	3 568	2 968	2 136	2 833	2 429	2 262	2 905	3 436	3 827	3 758	3 793	4 065
VENTA ENERGÍA ELÉCTRICA	11 649	12 204	11 477	12 202	12 779	12 065	12 035	12 196	12 904	12 710	11 730	12 932	12 653
MERCADO REGULADO													
Media Tensión	313	348	344	383	354	366	369	368	364	362	383	419	424
Baja Tensión	4 093	4 340	4 245	4 364	4 671	4 462	4 490	4 419	4 680	4 319	4 139	4 151	4 677
° Alumbrado Público	346	312	313	356	375	336	324	333	311	320	353	355	415
° No Residencial	959	1 106	1 022	1 147	1 190	1 174	1 165	1 124	1 395	1 082	1 037	1 033	1 165
° Residencial	2 788	2 922	2 910	2 861	3 106	2 952	3 001	2 962	2 974	2 917	2 749	2 763	3 097
MERCADO LIBRE	7 243	7 516	6 888	7 455	7 754	7 237	7 176	7 409	7 860	8 029	7 208	8 362	7 552

Preliminar

Fuente: Electro Sur Este S.A.A.

Elaboración: BCRP. Sucursal Cusco. Departamento de Estudios Económicos

ANEXO 5

APURÍMAC: EXPORTACIONES SEGÚN GRUPOS DE PRODUCTOS

(Valor FOB en miles de US dólares)

	2012									2013			
	Abr.	May.	Jun.	Jul.	Ago.	Set.	Oct.	Nov.	Dic.	Ene.	Feb.	Mar.	Abr.
PRODUCTOS TRADICIONALES	0	5 021	5 551	14 919	6 806	7 338	10 592	6 661	7 595	5 099	6 556	0	8 606
° Mineros	0	5 021	5 551	14 919	6 806	7 338	10 592	6 661	7 595	5 099	6 556	0	8 606
PRODUCTOS NO TRADICIONALES	23	0	0	0	0	0	3	2	0	0	30	90	1
° Agropecuarios	0	0	0	0	0	0	3	0	0	0	28	90	0
° Textil	0	0	0	0	0	0	0	0	0	0	0	0	0
° Metal Mecánico	0	0	0	0	0	0	0	2	0	0	0	0	1
° Minería no Metálica	0	0	0	0	0	0	0	0	0	0	0	0	0
° Químico	23	0	0	0	0	0	0	0	0	0	0	0	0
° Resto de Otros no Tradicionales	0	0	0	0	0	0	0	0	0	0	2	0	0
TOTAL	23	5 021	5 551	14 919	6 806	7 338	10 595	6 663	7 595	5 099	6 586	90	8 607

Preliminar

Fuente :Superintendencia Nacional de Administración Tributaria - SUNAT

Elaboración: BCRP. Sucursal Cusco. Departamento de Estudios Económicos

ANEXO 6
APURÍMAC: INGRESOS RECAUDADOS POR LA SUNAT
(Miles de nuevos soles)

	2012									2013			
	Abr.	May.	Jun.	Jul.	Ago.	Set.	Oct.	Nov.	Dic.	Ene.	Feb.	Mar.	Abr.
1. Impuesto a la Renta	1 291	1 313	1 310	1 452	1 665	1 799	2 188	2 049	2 021	2 672	1 883	1 900	2 308
Primera Categoría	51	51	51	53	56	58	54	54	65	56	60	139	72
Segunda Categoría	32	94	23	25	34	30	47	22	83	175	66	55	51
Tercera Categoría	700	709	752	901	1 118	1 171	1 562	1 467	1 320	1 747	1 177	961	1 015
Cuarta Categoría	68	94	73	95	85	99	116	97	136	190	183	112	113
- Cuenta Propia	0	3	1	7	1	5	10	7	4	13	6	4	6
- Cuenta Terceros	67	91	72	88	84	94	106	90	131	178	178	108	107
Quinta Categoría	146	170	184	202	174	224	195	232	236	302	211	278	215
No domiciliados	0	3	1	1	0	1	1	1	0	0	0	1	0
Regularización	213	86	126	58	77	71	61	16	22	19	20	216	681
- Persona Natural	32	14	21	21	21	5	10	3	8	9	10	53	99
- Persona Jurídica	181	72	106	37	56	67	51	13	13	11	10	163	583
Régimen Especial del Impuesto a la Renta	81	106	100	116	121	145	151	160	159	183	165	138	161
Otras Rentas	0	0	0	1	0	0	1	0	0	0	1	0	0
2. Impuestos a la Producción y Consumo	645	860	858	997	1 071	1 256	1 404	1 163	1 181	1 692	1 433	1 111	1 524
- I.G.V.	642	856	854	993	1 068	1 251	1 399	1 158	1 178	1 686	1 428	1 108	1 521
° Operaciones Internas	642	856	854	993	1 068	1 251	1 399	1 158	1 178	1 686	1 428	1 108	1 521
- I.S.C.	3	4	4	4	3	5	5	5	3	6	5	3	3
3. Impuesto a la Importación	0	0	0	0	0	0	0	0	0	0	0	0	0
4. Otros Ingresos	689	593	509	538	799	522	1 105	1 683	904	1 609	1 218	1 138	1 281
TOTAL	2 626	2 766	2 677	2 987	3 535	3 577	4 697	4 898	4 109	5 973	4 534	4 149	5 113

Fuente: Superintendencia Nacional de Administración Tributaria - SUNAT
Elaboración: BCRP. Sucursal Cusco. Departamento de Estudios Económicos

ANEXO 7
APURÍMAC: EJECUCIÓN PRESUPUESTAL DE GASTOS DEL GOBIERNO REGIONAL
(Miles de nuevos soles)

	2012									2013			
	Abr.	May.	Jun.	Jul.	Ago.	Set.	Oct.	Nov.	Dic.	Ene.	Feb.	Mar.	Abr.
GASTOS CORRIENTES	23 382	30 078	30 536	36 962	32 147	30 957	31 602	32 478	58 335	31 636	29 946	36 082	30 956
° PERSONAL Y OBLIGACIONES SOCIALES	19 353	20 469	20 418	25 696	21 122	20 265	20 637	21 261	30 083	24 264	22 228	27 403	17 321
° PENSIONES Y OTRAS PRESTACIONES SOCIALES	2 459	2 395	2 403	3 207	2 394	2 428	2 405	2 439	3 359	3 363	2 463	2 544	2 993
° BIENES Y SERVICIOS	1 485	7 122	7 537	7 342	8 411	8 175	8 115	8 443	23 755	3 916	5 128	6 050	9 824
° OTROS GASTOS	85	92	178	717	220	89	445	335	1 138	93	127	85	818
GASTOS DE CAPITAL	3 792	12 535	12 516	9 786	38 852	13 671	16 534	18 025	51 065	26 197	5 145	42 634	19 511
° ADQUISICIÓN DE ACTIVOS NO FINANCIEROS	3 792	12 535	7 516	9 786	25 627	13 124	16 534	18 025	51 065	26 197	5 145	38 484	10 933
Planeamiento, gestión y reserva de contingencia	177	593	384	497	1 294	782	671	792	3 300	46	352	717	2 584
Orden publico y seguridad	0	0	0	0	7	25	0	0	1	0	1	0	38
Defensa y seguridad nacional	0	0	0	0	0	0	0	0	0	0	0	0	0
Justicia	0	0	0	0	0	0	0	0	0	0	0	0	0
Trabajo	0	0	0	14	3	46	0	0	3	0	0	0	0
Comercio	94	105	177	315	533	362	1 602	1 048	2 697	17	856	1 560	356
Turismo	0	0	0	3	3	0	1	0	17	0	0	0	6
Agropecuaria	405	1 303	992	844	4 553	1 283	2 885	2 425	9 080	115	445	1 602	1 135
Pesca	0	0	13	12	13	2	6	2	9	0	0	0	0
Energía	70	113	107	317	73	148	572	334	520	0	0	15	31
Minería	0	0	0	0	0	3	43	11	113	0	0	0	0
Industria	0	0	0	6	0	0	0	0	0	0	0	0	0
Transporte	697	4 333	2 375	2 102	4 756	4 388	1 702	5 156	13 673	755	914	3 404	1 489
Comunicaciones	0	0	0	0	0	2	0	104	132	0	0	0	0
Medio ambiente	0	0	0	0	1 547	0	0	58	-1 256	0	0	393	509
Saneamiento	238	330	620	1 043	776	354	2 167	769	2 028	18	396	1 459	646
Vivienda y desarrollo urbano	0	1	7	0	1	7	12	1	17	0	0	0	1
Salud	576	929	190	960	1 049	808	2 394	1 772	11 724	24 559	198	26 867	851
Cultura y deporte	31	12	0	35	46	36	300	385	771	193	609	369	354
Educación	1 397	4 694	2 497	3 442	10 804	4 725	4 049	5 069	7 349	457	1 277	1 988	2 755
Protección social	107	122	154	196	169	153	130	99	887	37	97	110	178
° DONACIONES Y TRANSFERENCIAS	0	0	5 000	0	13 225	547	0	0	0	0	0	4 150	8 578
TOTAL	27 174	42 613	43 052	46 748	70 999	44 628	48 136	50 503	109 400	57 833	35 091	78 716	50 467

Fuente: Ministerio de Economía y Finanzas (SIAF-SP)

Elaboración: BCRP. Sucursal Cusco. Departamento de Estudios Económicos

ANEXO 8
APURÍMAC: EJECUCIÓN PRESUPUESTAL DE GASTOS DE LOS GOBIERNOS LOCALES
(Miles de nuevos soles)

	2012								2013				
	Abr.	May.	Jun.	Jul.	Ago.	Set.	Oct.	Nov.	Dic.	Ene.	Feb.	Mar.	Abr.
GASTOS CORRIENTES	8 017	7 742	9 316	8 927	9 707	9 351	10 120	7 766	21 430	4 896	6 935	8 844	8 992
° PERSONAL Y OBLIGACIONES SOCIALES	2 265	2 025	1 863	2 207	1 872	1 847	2 404	1 869	2 742	1 999	2 048	2 724	2 492
° PENSIONES Y OTRAS PRESTACIONES SOCIALES	439	647	1 024	1 528	1 384	1 685	2 138	987	3 530	254	194	320	751
° BIENES Y SERVICIOS	4 865	4 532	5 121	4 391	5 040	4 844	4 787	4 285	11 404	2 525	4 333	5 518	5 279
° DONACIONES Y TRANSFERENCIAS	433	447	1 209	751	1 385	930	667	574	3 707	59	295	218	336
° OTROS GASTOS	15	91	99	50	26	45	124	51	47	59	65	64	134
GASTOS DE CAPITAL	11 902	9 750	27 085	15 304	17 981	24 058	20 706	20 393	51 433	5 215	9 043	15 384	15 040
° DONACIONES Y TRANSFERENCIAS	11	8	6	5	25	0	52	7	10	0	133	0	0
° ADQUISICIÓN DE ACTIVOS NO FINANCIEROS	11 891	9 742	27 072	15 299	17 956	24 058	20 654	20 386	51 423	5 215	8 910	15 384	15 040
Planeamiento, gestión y reserva de contingencia	2 767	1 832	3 240	2 003	1 284	2 247	3 321	2 244	4 099	534	1 348	1 681	1 235
Orden publico y seguridad	38	94	78	66	31	111	120	342	987	96	372	492	257
Justicia	0	0	0	0	0	0	0	0	0	0	0	0	0
Trabajo	0	0	0	0	0	0	0	0	0	0	0	0	0
Comercio	35	93	66	191	44	64	93	94	305	23	35	41	28
Turismo	2	145	221	192	11	190	19	85	46	1	0	73	37
Agropecuaria	671	543	3 438	872	-1 695	5 600	1 748	1 283	5 133	461	1 051	1 095	1 754
Pesca	0	1	7	13	3	0	10	28	75	4	12	0	0
Energía	142	110	109	78	114	100	215	862	661	1 686	32	122	139
Minería	0	0	0	0	0	0	0	0	0	0	0	0	0
Industria	3	0	1	0	0	58	22	0	0	0	0	0	0
Transporte	2 126	1 777	2 758	2 784	4 990	4 808	3 172	3 361	5 561	761	2 163	4 878	2 600
Comunicaciones	22	47	0	53	24	29	26	50	186	10	10	44	16
Medio ambiente	365	411	430	334	814	464	388	492	462	191	112	175	699
Saneamiento	3 992	2 276	13 858	5 134	9 145	5 029	8 120	6 234	15 322	247	791	4 303	2 905
Vivienda y desarrollo urbano	65	41	110	711	296	226	136	556	2 359	210	968	723	1 014
Salud	484	301	435	584	581	692	911	1 077	1 852	142	95	175	179
Cultura y deporte	299	611	546	731	681	711	556	1 209	2 313	264	634	412	562
Educación	714	1 239	1 535	1 442	1 449	3 618	1 676	2 228	11 256	516	1 005	956	3 396
Protección social	166	221	240	111	184	111	121	241	806	69	282	214	219
Previsión social	0	0	0	0	0	0	0	0	0	0	0	0	0
° OTROS GASTOS	0	0	7	0	0	0	0	0	0	0	0	0	0
SERVICIO DE LA DEUDA PÚBLICA	0	0	7	298	300	1 000	403	574	1 269	74	32	413	1 269
TOTAL	19 919	17 492	36 408	24 529	27 988	34 409	31 229	28 733	74 132	10 185	16 010	24 641	25 301

Fuente: Ministerio de Economía y Finanzas (SIAF-SP)

Elaboración: BCRP. Sucursal Cusco. Departamento de Estudios Económicos

ANEXO 9
APURÍMAC: DEPÓSITOS EN EL SISTEMA FINANCIERO
(Saldo en miles de nuevos soles)

	2012									2013			
	Abr.	May.	Jun.	Jul.	Ago.	Set.	Oct.	Nov.	Dic.	Ene.	Feb.	Mar.	Abr.
I. EMPRESAS BANCARIAS	117 764	111 861	111 283	107 571	105 287	116 838	118 640	125 295	129 591	312 429	296 891	260 839	223 463
Banco de Crédito	67 298	60 861	62 040	61 121	61 761	69 225	72 469	76 209	77 565	81 763	76 162	70 392	72 230
Interbank	50 466	51 000	49 243	46 450	43 526	47 613	46 171	49 086	52 026	230 666	220 729	190 447	151 233
II. INST. MICROFINANC. NO BANCARIAS	90 004	92 880	93 577	94 175	95 329	96 961	98 667	96 987	98 840	101 113	105 454	103 183	99 045
Caja Municipal Arequipa	16 505	16 953	16 211	16 836	18 122	18 647	19 268	19 010	19 168	20 490	20 792	21 743	20 157
Caja Municipal Cusco	40 342	40 705	41 238	39 724	38 917	39 271	40 714	44 171	46 920	47 506	50 836	46 936	43 116
Caja Municipal Ica	15 403	16 487	16 872	18 346	18 808	19 181	18 608	13 899	11 141	10 605	10 923	11 503	10 733
Caja Municipal Piura	2 145	2 360	2 135	3 005	2 841	2 803	2 867	2 866	3 513	3 366	3 557	3 582	3 597
CRAC Credinka	13 825	14 190	15 036	14 581	15 524	15 901	16 108	16 166	16 644	17 628	18 087	18 269	20 306
CRAC Libertadores de Ayacucho	1 346	1 804	1 611	1 206	644	611	608	511	814	873	734	720	516
CRAC Nuestra Gente	438	381	474	477	473	547	494	364	640	645	525	430	620
III. EMPRESAS FINANCIERAS	2 652	2 593	2 695	2 843	2 640	2 636	2 776	2 780	2 606	3 220	2 022	1 820	1 557
CrediScotia Financiera	2 652	2 593	2 695	2 843	2 640	2 636	2 776	2 780	2 606	3 220	2 022	1 820	1 557
T O T A L	210 420	207 334	207 555	204 589	203 256	216 435	220 083	225 062	231 037	416 762	404 367	365 842	324 065
TOTAL MN	182 673	179 202	178 810	175 145	174 703	187 173	192 149	197 727	203 646	388 588	377 055	339 127	298 374
TOTAL ME	27 747	28 132	28 745	29 444	28 553	29 262	27 934	27 335	27 391	28 174	27 312	26 715	25 691

Fuente: Superintendencia de Banca, Seguros y AFP (SBS)

Elaboración: BCRP. Sucursal Cusco. Departamento de Estudios Económicos

ANEXO 10
APURÍMAC: CRÉDITOS DEL SISTEMA FINANCIERO
(Saldo en miles de nuevos soles)

	2012									2013			
	Abr.	May.	Jun.	Jul.	Ago.	Set.	Oct.	Nov.	Dic.	Ene.	Feb.	Mar.	Abr.
I. EMPRESAS BANCARIAS	69 243	71 010	72 315	76 388	77 598	79 006	79 113	81 013	82 496	82 854	82 631	87 294	89 438
Banco de Crédito	56 217	58 066	59 480	63 319	64 614	65 915	66 113	67 614	68 751	68 772	68 473	72 979	75 139
Interbank	13 026	12 944	12 835	13 069	12 984	13 091	13 000	13 399	13 745	14 082	14 158	14 315	14 299
II. INST. MICROFINANC. NO BANCARIAS	266 207	273 373	280 320	287 916	283 578	287 961	292 444	302 970	307 466	309 789	316 210	322 366	329 625
Caja Municipal Arequipa	69 580	71 393	72 481	73 881	74 469	75 267	76 106	77 676	77 395	77 079	78 145	79 908	82 113
Caja Municipal Cusco	92 566	93 879	96 250	97 437	98 017	98 491	99 116	103 655	105 722	107 845	109 994	110 743	112 223
Caja Municipal Ica	29 549	30 182	31 052	31 561	31 970	33 081	34 849	36 933	38 206	36 774	37 170	38 883	40 030
Caja Municipal Piura	22 049	24 443	25 173	26 853	28 007	28 955	29 160	29 750	30 233	31 800	32 578	33 145	33 521
CRAC Credinka	28 674	28 988	30 311	32 254	34 476	35 032	36 118	37 313	38 304	38 626	40 177	41 236	42 651
CRAC Libertadores de Ayacucho	7 321	7 164	6 940	6 955	6 918	6 744	6 715	6 567	6 123	5 705	5 398	5 043	4 637
CRAC Nuestra Gente	7 576	8 017	8 659	9 374	9 721	10 391	10 380	11 076	11 483	11 960	12 748	13 408	14 450
Edpyme Proempresa	8 892	9 307	9 454	9 601	0	0	0	0	0	0	0	0	0
III. EMPRESAS FINANCIERAS	28 444	28 230	26 595	26 849	36 922	37 982	38 977	40 158	40 002	39 223	39 039	38 976	39 431
CrediScotia Financiera	25 468	25 085	23 406	22 926	22 347	22 023	21 723	21 753	20 664	19 672	18 795	17 827	17 444
Financiera TFC	1 261	1 297	1 287	1 270	1 229	1 209	1 163	1 116	1 137	1 116	1 079	1 048	963
Financiera Edyficar	1 715	1 848	1 902	2 653	3 521	4 618	5 481	6 430	7 220	7 819	8 485	9 368	10 314
Financiera Proempresa	0	0	0	0	9 825	10 132	10 610	10 859	10 981	10 616	10 680	10 733	10 710
IV. INST. ESTATALES	35 766	35 668	35 530	35 684	35 828	35 662	35 210	35 210	35 408	35 402	35 218	35 184	36 133
Banco de la Nación	35 766	35 668	35 530	35 684	35 828	35 662	35 210	35 210	35 408	35 402	35 218	35 184	36 133
T O T A L	399 660	408 281	414 760	426 837	433 926	440 611	445 744	459 351	465 372	467 268	473 098	483 820	494 627
TOTAL MN	374 707	383 404	391 699	402 287	411 430	418 229	423 246	437 733	444 199	446 995	453 100	464 718	474 314
TOTAL ME	24 953	24 877	23 061	24 550	22 495	22 382	22 498	21 618	21 173	20 273	19 998	19 102	20 313

Fuente: Superintendencia de Banca, Seguros y AFP (SBS)

Elaboración: BCRP. Sucursal Cusco. Departamento de Estudios Económicos

VII. FICHA TÉCNICA

Metodología del Cálculo del Indicador de Actividad Económica de Apurímac

El Indicador de Actividad Económica Regional es un indicador parcial de corto plazo, que busca medir el desenvolvimiento de la economía regional, a partir de la evolución de la actividad de los principales sectores. Los sectores considerados representan el 54,4 por ciento del Valor Agregado Bruto de la región, publicado por el INEI.

La variación del indicador regional, se obtiene mediante la agregación ponderada de la variación de los índices sectoriales, utilizando como factor de ponderación la estructura porcentual del Valor Agregado Bruto (VAB) anual del año 2007, elaborado por el INEI.

$$\sum_{i=1}^n \text{Var. \% sector } i(t) * w_i$$

Var. % Indicador =

Var. % sector i = Variación porcentual del sector i del periodo (mes) t.

n = Número de sectores que componen el índice

w_i = Peso relativo ponderado del sector i en base a su contribución al VAB regional 2007.

Con mediciones directas se obtienen los indicadores de los sectores: agropecuario, pesca y, minería. Por métodos indirectos de estimación, se calculan los indicadores asociados a electricidad y agua, servicios gubernamentales y, servicios financieros.

Características del procedimiento:

- La clasificación de los sectores productivos se basa en la Clasificación Industrial Internacional Uniforme (CIIU-Revisión 3).
- Las fuentes de la información sectorial son:
 - Para el sector agropecuario, la información es proporcionada por el Ministerio de Agricultura.
 - En el sector pesca, la fuente de información es la Dirección Regional de la Producción de Apurímac.
 - En cuanto al sector minería, la información estadística se obtiene del Ministerio de Energía y Minas.
 - Respecto al sector electricidad, las fuentes de información son: Ministerio de Energía y Minas y Electro Sur Este S. A. A.
 - Para el sector servicios gubernamentales, las fuentes de información son: Ministerio de

Economía y Finanzas e Instituto Nacional de Estadística e Informática.

- En el caso de servicios financieros, la información es obtenida de la Superintendencia de Banca, Seguros y AFP, y el Instituto Nacional de Estadística e Informática.
- El valor bruto de producción (VBP), del sector agropecuario, pesca y, minería se obtienen de la aplicación de los precios del año base (1994), a los volúmenes de producción de los sectores respectivos. Los precios del año base, son los utilizados por la Dirección Nacional de Cuentas Nacionales del INEI.
 - En el caso del sector electricidad, el estimador indirecto es un índice de volumen físico de la tasa de variación de generación eléctrica.
 - Para servicios gubernamentales, se recurre a un índice de valor a precios de 1994, que se obtiene a partir de la agregación de los gastos del Gobierno Regional de Apurímac en remuneraciones y compra de bienes y servicios, que se deflactan a precios del año 1994, utilizando el IPC nacional e IPM, respectivamente.
 - En servicios financieros, se utiliza un índice de valor a precios de 1994, obtenido mediante la agregación de los saldos de Depósitos y Colocaciones del Sistema Financiero, previamente deflactados por el IPC Nacional (Base 1994).

“Estructura del Indicador Regional”

Sector	Pond.(%) 2007
Agropecuario	22,4
Pesca	0,0
Minería	6,6
Electricidad y Agua	0,9
Servicios Gubernamentales	22,7
Servicios Financieros	1,8
Total	54,4

Nota: Para el caso del sector Servicios Financieros, se considera el peso del sector a nivel nacional (1,8 por ciento).

