



BANCO CENTRAL DE RESERVA DEL PERÚ

Madre de Dios: Síntesis de Actividad Económica - Octubre 2013 -

**Departamento de Estudios Económicos
Sucursal Cusco**

Cusco, 13 diciembre de 2013



En Madre de Dios, el indicador de actividad económica aumentó 34,1 por ciento, respecto a enero - octubre del año 2012, explicado principalmente por la expansión de los indicadores asociados a los sectores minería, servicios gubernamentales y agropecuario.

Indicador de Actividad Económica

(Variación porcentual respecto a igual periodo del año anterior)

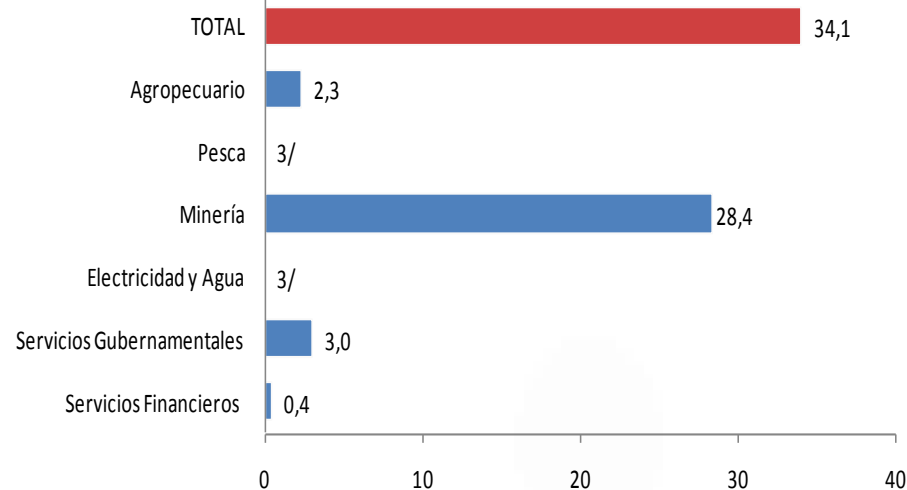
	Ponderación 1/	Enero - Octubre 2013
Agropecuario	8,4	27,0
Pesca	0,1	12,1
Minería	41,0	69,3
Electricidad y Agua	0,5	-0,4
Servicios Gubernamentales	8,6	34,6
Servicios Financieros 2/	1,8	20,7
TOTAL	60,4	34,1

1/Estructura Productiva de 2007

2/Promedio Nacional de 2007

3/ Menor a 0,1 punto porcentual

Contribución al crecimiento Enero - Octubre 2013/2012 del Indicador de la Actividad Económica Regional
(En puntos porcentuales)





El valor bruto de la producción (VBP) agropecuaria resultó superior en 36,4 por ciento, con relación a octubre de 2012, debido al crecimiento de los subsectores pecuario y agrícola. El VBP acumulado durante enero - octubre aumentó 27,0 por ciento, respecto a similar periodo de 2012, resaltando la mayor producción de papaya.

Producción de Principales Productos Agropecuarios

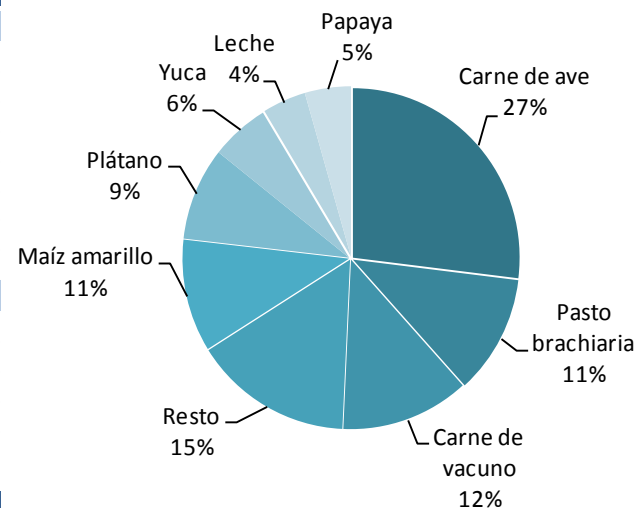
(Toneladas)

	Octubre			Enero - Octubre		
	2012	2013	Var. %	2012	2013	Var. %
Producción Agrícola 1/			24,5			19,4
Pasto brachiaria	48 032	53 460	11,3	537 423	539 973	0,5
Maíz amarillo	0	0	--	9 975	12 796	28,3
Plátano	1 344	1 540	14,6	12 661	14 595	15,3
Yuca	724	892	23,2	6 954	8 033	15,5
Arroz	0	0	--	5 080	5 804	14,3
Papaya	243	856	252,3	1 974	5 942	201,0
Piña	562	483	-14,1	1 458	1 368	-6,2
Producción Pecuaria 1/			47,7			36,9
Carne de ave	253	493	94,9	2 264	4 182	84,7
Carne de vacuno	140	151	7,9	1 428	1 362	-4,6
Carne de ovino	4	4	0,0	41	41	0,0
Carne de porcino	33	39	18,2	277	293	5,8
Huevos	14	14	0,0	136	142	4,4
Leche	352	384	9,1	3 360	4 018	19,6
Sector Agropecuario 1/			36,4			27,0

1/ Variación de VBP a precios de 1994

Fuente: MINAGRI - Madre de Dios

**Participación en el VBP Agropecuario
(Enero - Octubre 2013)**





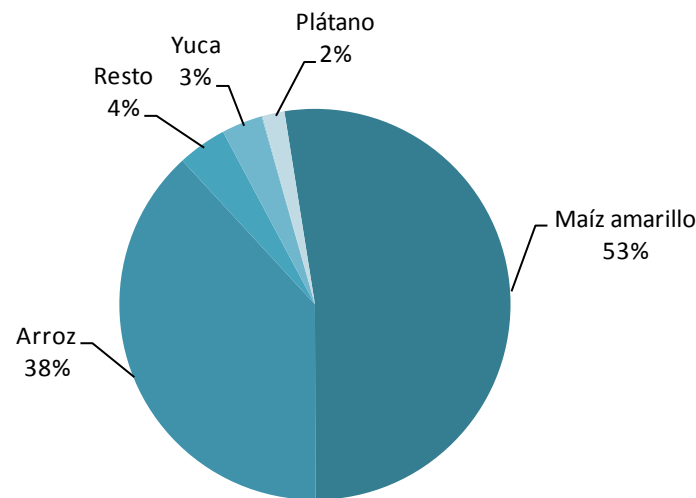
La superficie sembrada, fue inferior en 19,0 por ciento, respecto al área instalada en octubre de 2012. Las disminuciones más significativas correspondieron a las siembras de maíz amarillo y arroz.

En términos acumulados, la superficie sembrada en agosto - octubre 2013, disminuyó 29,6 por ciento, respecto al mismo periodo de la campaña anterior.

Superficie Sembrada
(Hectáreas)

	Octubre			Agosto - Octubre		
	2012	2013	Var. %	2012	2013	Var. %
Arroz	1 844	1 674	-9,2	2 667	2 225	-16,6
Cacao	5	0	-100,0	75	13	-82,7
Caña de azucar	2	1	-50,0	2	1	-50,0
Lima	1	0	-100,0	4	1	-75,0
Limón ácido	1	0	-100,0	9	0	-100,0
Maíz amarillo	2 949	2 196	-25,5	4 514	3 056	-32,3
Maíz choclo	30	45	50,0	30	45	50,0
Mandarina	2	0	-100,0	5	0	-100,0
Marañón	1	0	-100,0	2	0	-100,0
Naranja	9	0	-100,0	18	0	-100,0
Papaya	17	59	247,1	162	101	-37,7
Pasto brachiaria	165	0	-100,0	275	5	-98,2
Piña	6	5	-16,7	34	7	-79,4
Plátano	22	62	181,8	101	105	4,0
Yuca	82	98	19,5	258	198	-23,3
Otros	15	34	126,7	116	69	-40,5
Total	5 151	4 174	-19,0	8 272	5 826	-29,6

Siembra en la campaña agrícola
(Agosto - Octubre 2013)



Fuente: MINAGRI - Madre de Dios



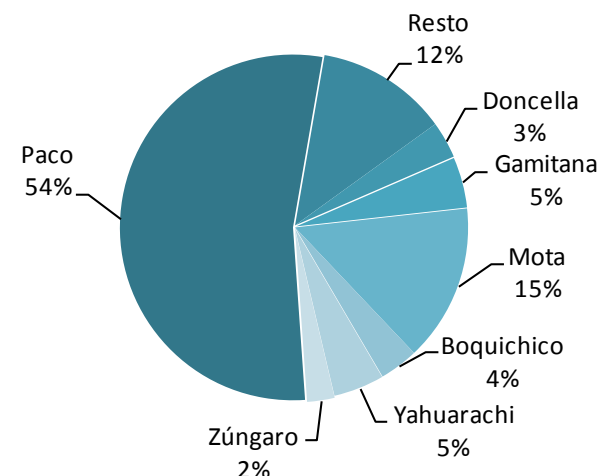
El valor bruto de la producción (VBP) pesquera aumentó 29,5 por ciento, con relación a octubre de 2012, debido principalmente al incremento que mostró la producción de pacó.

En términos acumulados, durante enero - octubre de 2013, el VBP aumentó en 12,1 por ciento, respecto a similar periodo de 2012.

Producción Pesquera
(Kilogramos)

	Octubre			Enero - Octubre		
	2012	2013	Var. %	2012	2013	Var. %
Mota	7 019	7 408	5,5	65 946	68 347	3,6
Yahuarachi	3 156	3 444	9,1	26 170	31 614	20,8
Boquichico	2 609	2 969	13,8	24 427	22 204	-9,1
Doncella	1 959	1 562	-20,3	17 691	16 038	-9,3
Zúngaro	1 941	1 337	-31,1	20 703	11 949	-42,3
Yulilla	1 747	853	-51,2	8 916	12 519	40,4
Gamitana	1 213	610	-49,7	17 817	22 143	24,3
Pacó	19 452	33 463	72,0	183 657	250 517	36,4
Puma zúngaro	1 248	635	-49,1	15 334	6 709	-56,2
Chambira	432	535	23,8	4 464	2 381	-46,7
Otras Especies	3 629	4 419	21,8	43 554	35 623	-18,2
TOTAL1/			29,5			12,1

Composición del VBP Pesquero
(Enero - Octubre 2013)



1/ VBP a precios de 1994

Preliminar

Fuente: PRODUCE - Madre de Dios



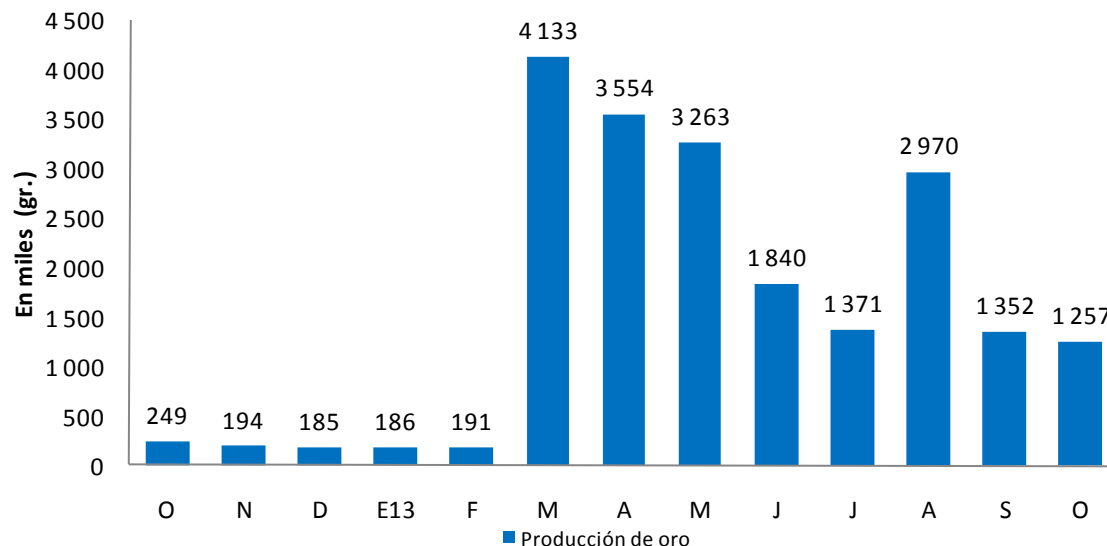
La producción de oro aumentó 405,6 por ciento, comparándola con octubre de 2012. En términos acumulados, durante enero - octubre de 2013, creció 69,3 por ciento, respecto a similar periodo de 2012.

Producción Minera

(Gr.)

	Octubre			Enero - Octubre		
	2012	2013	Var. %	2012	2013	Var. %
Oro (Grs.)	248 586	1 257 020	405,6	11 879 494	20 116 959	69,3

Fuente: MEM





La generación de energía eléctrica (térmica), aumentó 13,8 por ciento, respecto a octubre de 2012. Asimismo, en enero - octubre de 2013, mostró una reducción de 3,6 por ciento.

La venta de electricidad creció 8,8 por ciento respecto a octubre de 2012. En el periodo enero - octubre de 2013, fue mayor en 10,9 por ciento.

Generación y Venta de Energía Eléctrica

(MW.h.)

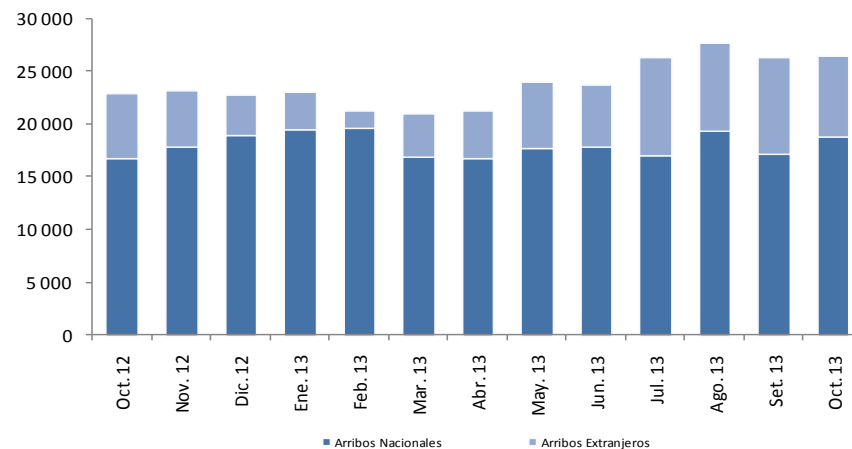
	Octubre			Enero - Octubre		
	2012	2013	Var.%	2012	2013	Var.%
TOTAL GENERACIÓN DE ENERGÍA	290	330	13,8	3 024	2 914	-3,6
ELECTRO SUR ESTE S.A.A.						
Térmica	290	330	13,8	3 024	2 914	-3,6
TOTAL VENTA ENERGÍA ELÉCTRICA	4 965	5 402	8,8	46 136	51 180	10,9
MERCADO REGULADO	4 965	5 402	8,8	46 136	51 180	10,9
Media Tensión	991	1 056	6,6	9 242	10 500	13,6
Baja Tensión	3 974	4 346	9,4	36 894	40 680	10,3
Alumbrado Público	179	229	27,9	1 915	1 749	-8,7
No Residencia	1 089	1 269	16,5	9 935	11 679	17,6
Residencial	2 706	2 848	5,2	25 044	27 252	8,8

Fuente: ELSE



El número de arribos a establecimientos de hospedaje aumentó 15,6 por ciento, con relación a octubre de 2012.

En términos acumulados, los arribos se incrementaron en 8,4 por ciento, respecto a enero - octubre de 2012.



Arribos y Pernoctaciones en Establecimientos de Hospedaje

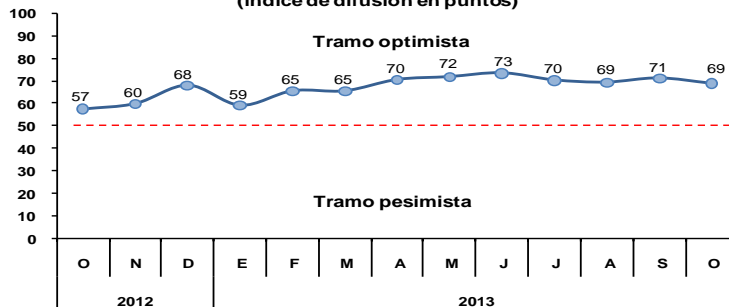
	Octubre			Enero - Octubre		
	2012	2013	Var. %	2012	2013	Var. %
Total de Arribos	22 855	26 429	15,6	221 719	240 409	8,4
° Nacionales	16 688	18 755	12,4	165 222	179 740	8,8
° Extranjeros	6 167	7 674	24,4	56 497	60 669	7,4
Total de Pernoctaciones	34 084	41 708	22,4	334 162	358 326	7,2
° Nacionales	21 265	25 652	20,6	219 424	232 150	5,8
° Extranjeros	12 819	16 056	25,3	114 738	126 176	10,0

Estimado

Fuente: MINCETUR



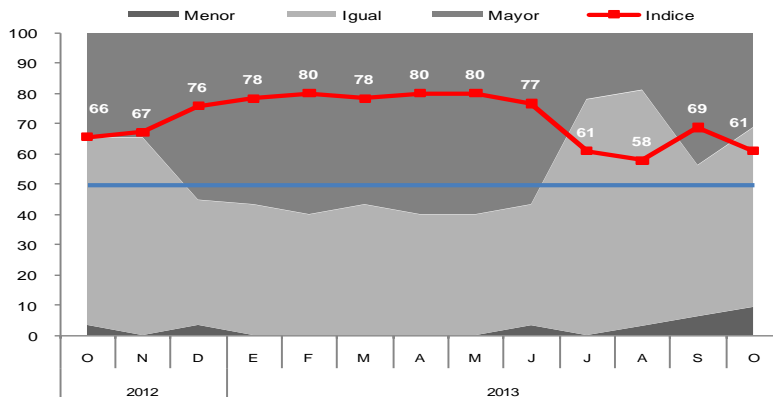
GRÁFICO N° 1
ÍNDICE DE CONFIANZA EMPRESARIAL REGIONAL (ICER)
(índice de difusión en puntos)



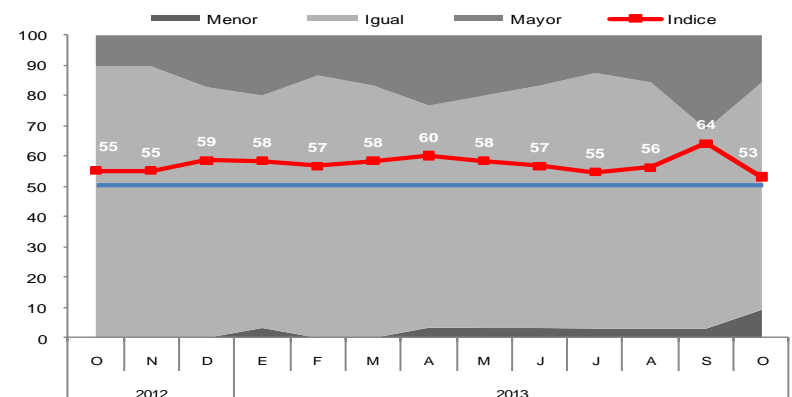
El Índice de Confianza Empresarial Regional (ICER), en el mes de octubre de 2013, se ubicó en 69 puntos, siendo menor en 2 puntos, respecto al mes anterior y, superior en 12 puntos, frente a octubre de 2012.

Para los próximos tres meses, el índice asociado a las expectativas de la demanda de las empresas registró 61 puntos. El índice de contratación de personal para los próximos 3 meses registró 53 puntos.

EXPECTATIVA DE DEMANDA DE SUS PRODUCTOS A 3 MESES
Indique su previsión para los próximos tres meses respecto a la demanda de los productos de su empresa.



EXPECTATIVA DE CONTRATACIÓN DE PERSONAL A 3 MESES
Indique su previsión para los próximos tres meses respecto al número de personal empleado en su empresa.





El número total de afiliados activos por AFP aumentó 0,1 por ciento, respecto a setiembre de 2013, debido a la mayor afiliación en la AFP Habitat.

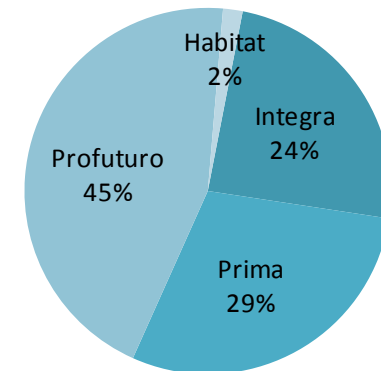
En comparación con octubre de 2012, el número de afiliados creció 6,4 por ciento, destacando el mayor dinamismo de las AFP Integra y Profuturo.

Número de Afiliados Activos según AFP

	2012		2013		Var. % Oct. 13/12
	Octubre	Setiembre	Octubre	Octubre	
Horizonte	2 374	0	0	-100,0	
Integra	2 645	3 870	3 866	46,2	
Prima	3 962	4 653	4 651	17,4	
Profuturo	5 947	7 087	7 087	19,2	
Habitat	0	251	274	--	
Total SPP	14 928	15 861	15 878	6,4	

Fuente: SBS

Afiliados Activos según AFP
(Participación porcentual - Octubre 2013)





Las exportaciones mostraron un aumento de 90,3 por ciento, respecto a octubre de 2012, debido principalmente al mayor envío de productos mineros. Asimismo, en enero - octubre de 2013, se registró un crecimiento de 109,7 por ciento, respecto al mismo periodo del año anterior.

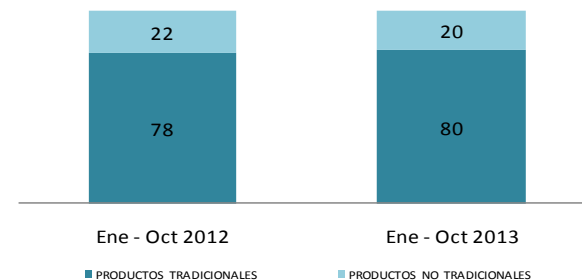
Exportaciones según Grupos de Productos

(Valor FOB en miles de US dólares)

	Octubre			Enero - Octubre		
	2 012	2 013	Var. %	2 012	2 013	Var. %
Productos Tradicionales	5 682	11 090	95,2	39 927	85 496	114,1
° Agrícolas	0	0	--	0	14	--
° Mineros	5 682	11 090	95,2	39 927	85 482	114,1
Productos no Tradicionales	1 504	2 582	71,7	11 186	21 676	93,8
° Agropecuarios	757	1 434	89,4	8 027	12 340	53,7
° Maderas y papeles, y sus manufacturas	747	1 148	53,7	3 159	9 311	194,7
° Minería no metálica	0	0	--	0	18	--
° Metal mecánicos	0	0	--	0	7	--
Total	7 186	13 672	90,3	51 113	107 172	109,7

Fuente: SUNAT

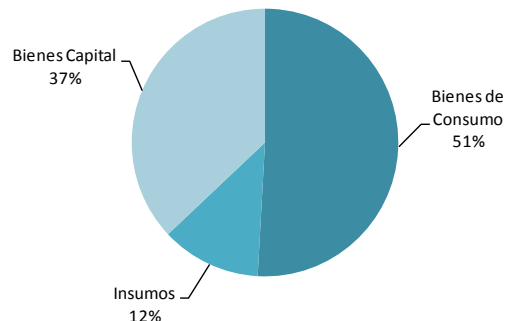
Estructura de Exportaciones



Las importaciones crecieron 59,7 por ciento en comparación a octubre de 2012, debido principalmente a la mayor demanda de bienes de consumo no duradero. Las importaciones acumuladas, hasta octubre de 2013, se incrementaron en 63,1 por ciento, respecto a similar periodo de 2012.

Estructura de Importaciones

(Enero - Octubre 2013)



Importaciones Según Uso o Destino Económico

(Valor FOB en miles de US dólares)

	Octubre			Enero - Octubre		
	2012	2013	Var. %	2012	2013	Var. %
Bienes de Consumo	52	373	617,3	2 033	4 133	103,3
° No duradero	52	373	617,3	1 992	4 066	104,1
° Duradero	0	0	--	41	67	63,4
Materia Prima y Productos Intermedios	67	239	256,7	851	980	15,2
° Combustible, Lubricantes y Conexos	0	0	--	5	0	-100,0
° Materias Primas y Prod. Interm. para la Agricultura	0	0	--	0	0	--
° Materias Primas y Prod. Interm. para la Industria	67	239	256,7	846	980	15,8
Bienes Capital	266	3	-98,9	2 098	3 011	43,5
° Materiales de construcción	129	0	-100,0	956	1 591	66,4
° Bienes de Capital para la Agricultura	0	0	--	43	186	332,6
° Bienes de Capital para la Industria	0	3	--	181	262	44,8
° Equipo de transporte	137	0	-100,0	918	972	5,9
Total	385	615	59,7	4 982	8 124	63,1

Fuente: SUNAT



La recaudación de la SUNAT, en el mes de octubre, disminuyó en 7,8 por ciento, en términos reales, respecto a octubre de 2012. En términos acumulados, se incrementó en 16,6 por ciento, en términos reales, en comparación a enero - octubre de 2012.

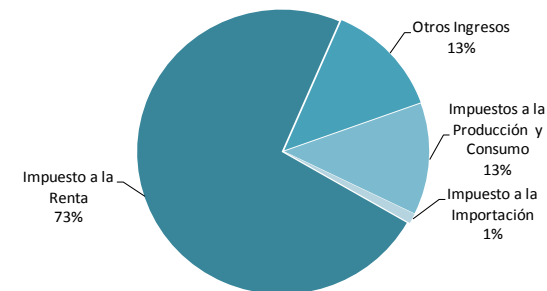
Ingresos Recaudados en el Departamento de Madre de Dios

(Miles de Nuevos Soles)

	Octubre			Enero - Octubre		
	2012	2013	Var.% 1/	2012	2013	Var.% 1/
1. Impuesto a la Renta	3 890	3 303	-17,6	33 601	39 797	15,4
2. Impuestos a la Producción y Consumo	1 002	789	-23,6	5 797	6 886	15,6
- I.G.V.	988	789	-22,5	5 721	6 848	16,5
° Operaciones Internas	597	726	18,0	4 507	5 179	11,8
° Operaciones Externas	391	63	-84,4	1 214	1 669	33,7
- I.S.C.	14	0	-100,0	76	38	-51,4
3. Impuesto a la Importación	4	102	2374,8	331	622	82,3
4. Otros Ingresos	568	995	70,0	5 709	7 092	20,8
Total	5 464	5 189	-7,8	45 438	54 397	16,6

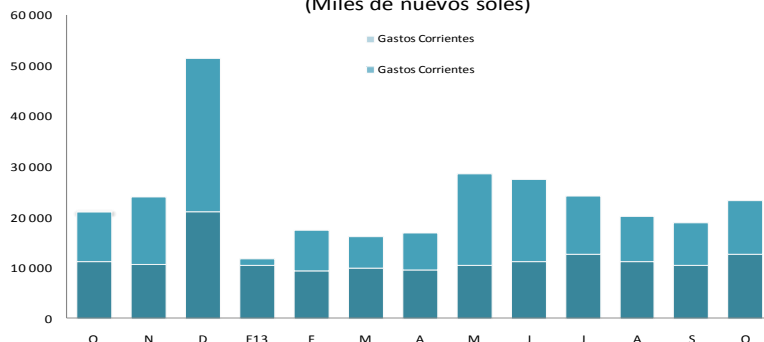
1/ Variación en términos reales
Fuente: SUNAT

Contribución de los Ingresos Recaudados en Madre de Dios
(Enero - Octubre 2013)



El gasto del Gobierno Regional aumentó 7,6 por ciento, en términos reales, respecto a octubre de 2012, debido al mayor gasto en bienes y servicios. Asimismo, en lo que va del año se registró un incremento del gasto en términos reales de 13,3 por ciento, respecto a enero - octubre de 2012.

Gastos del Gobierno Regional
(Miles de nuevos soles)



Gastos del Gobierno Regional

(Miles de Nuevos Soles)

	Octubre			Enero - Octubre		
	2012	2013	Var.% 1/	2012	2013	Var.% 1/
Gastos Corrientes	11 266	12 605	8,6	98 902	108 192	6,4
° Personal y Obligaciones Sociales	6 210	6 440	0,6	61 509	67 433	6,6
° Pensiones y Otras Prestaciones Sociales	360	355	-4,3	3 803	3 872	-1,0
° Bienes y Servicios	3 734	5 181	34,7	31 575	34 757	7,0
° Otros Gastos	962	629	-36,5	2 015	2 130	2,9
Gastos de Capital	9 815	10 766	6,5	76 972	96 629	22,2
° Adquisición de Activos no Financieros	9 815	10 766	6,5	76 972	84 129	6,4
° Donaciones y Transferencias	0	0	--	0	12 500	--
TOTAL	21 081	23 371	7,6	175 874	204 821	13,3

1/ Variación en términos reales
Fuente: MEF



Los depósitos disminuyeron 1,7 por ciento, en términos reales, respecto a octubre de 2012, explicado principalmente por el incremento de las captaciones correspondientes a las instituciones microfinancieras no bancarias y las empresas bancarias.

Depósitos en el Sistema Financiero

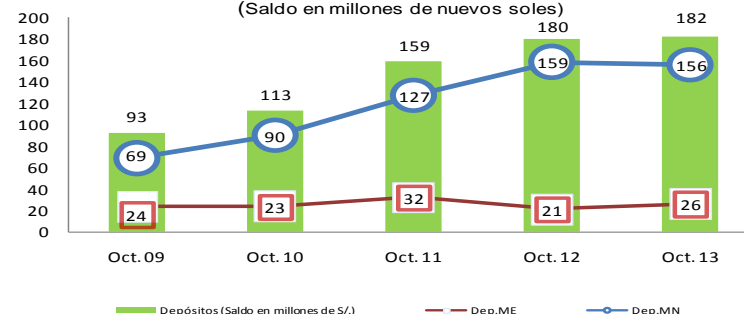
(Saldo en miles de nuevos soles)

	2012		2013		Var.% real Oct. 13/12
	Octubre	Setiembre	Octubre	Oct. 13/12	
Empresas Bancarias	95 626	97 263	97 205	-1,3	
Instituciones Microfinancieras no Bancarias	82 678	82 292	83 110	-2,4	
Cajas Municipales	82 181	82 292	83 110	-1,9	
Cajas Rurales	497	0	0	-100,0	
Empresas Financieras	1 368	1 508	1 736	23,2	
TOTAL SISTEMA FINANCIERO	179 672	181 063	182 051	-1,7	
TOTAL M/N	158 650	158 309	156 143	-4,5	
TOTAL M/E	21 022	22 754	25 908	19,6	

Fuente: SBS

Depósitos por Tipo de Moneda

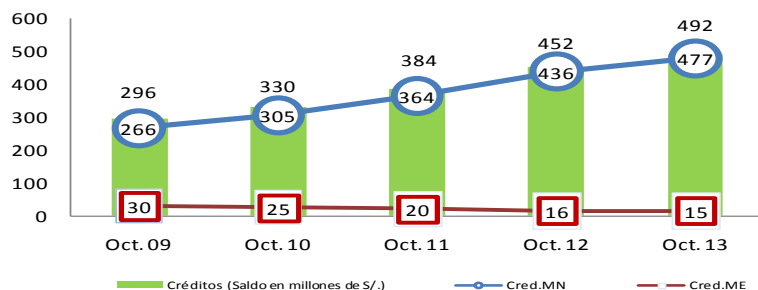
(Saldo en millones de nuevos soles)



Las colocaciones se incrementaron en 5,6 por ciento, en términos reales, con relación a octubre de 2012, por el dinamismo de las empresas financieras, las empresas bancarias y las instituciones microfinancieras no bancarias.

Créditos por Tipo de Moneda

(Saldo en millones de nuevos soles)



Créditos del Sistema Financiero

(Saldo en miles de nuevos soles)

	2012		2013		Var.% real Oct. 13/12
	Octubre	Setiembre	Octubre	Oct. 13/12	
Empresas Bancarias	125 494	130 913	137 874	6,6	
Instituciones Microfinancieras no Bancarias	291 042	303 517	306 363	2,2	
Cajas Municipales	286 347	303 517	306 363	3,8	
Cajas Rurales	4 695	0	0	-100,0	
Empresas Financieras	24 355	32 053	32 220	28,4	
Entidades Estatales	11 524	15 070	15 680	32,1	
TOTAL SISTEMA FINANCIERO	452 415	481 553	492 137	5,6	
TOTAL M/N	436 488	466 363	477 234	6,1	
TOTAL M/E	15 927	15 190	14 903	-9,2	

Fuente: SBS