



BANCO CENTRAL DE RESERVA DEL PERÚ

Apurímac: Síntesis de Actividad Económica - Setiembre 2013 -

**Departamento de Estudios Económicos
Sucursal Cusco**

Cusco, 15 de noviembre de 2013



El Indicador de Actividad Económica Regional, durante enero - setiembre de 2013, creció 4,8 por ciento, respecto al mismo periodo del año pasado, explicado principalmente por el incremento de los indicadores asociados a los sectores: servicios gubernamentales y agropecuario.

Indicador de Actividad Económica Regional

(Variación porcentual respecto a igual periodo del año anterior)

	Ponderación 1/	Enero - Setiembre	
		2013	
Agropecuario	22,4	6,9	
Pesca	0,0	26,1	
Minería	6,6	--	
Electricidad	0,9	3,0	
Servicios Gubernamentales	22,7	13,0	
Servicios Financieros 2/	1,8	22,6	
TOTAL	54,4	4,8	

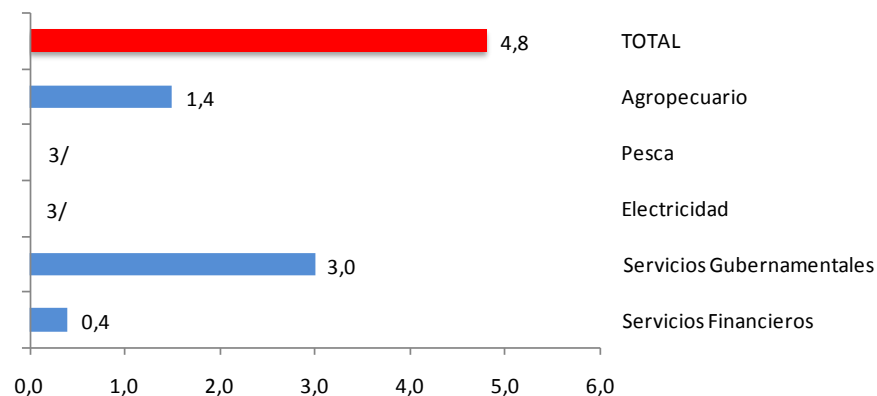
1/ Estructura Productiva de 2007

2/ Promedio Nacional de 2007

3/ Menos de 0,1

Contribución al crecimiento Enero - Setiembre 2013/2012 del Indicador de Actividad Económica Regional

(En puntos porcentuales)





El valor bruto de la producción agropecuaria resultó inferior en 13,5 por ciento con relación a setiembre de 2012, debido a la disminución del subsector agrícola (-29,4 por ciento).

Producción de principales productos agropecuarios

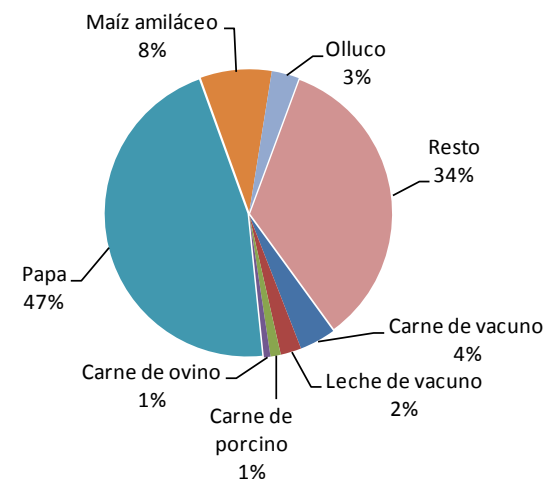
(Toneladas)

	Setiembre			Enero - Setiembre		
	2012	2013	Var. %	2012	2013	Var. %
Producción Agrícola 1/			-29,4			7,7
Papa	4 628	2 198	-52,5	324 894	338 403	4,2
Maíz amiláceo	0	0	-.	32 463	41 484	27,8
Olluco	0	0	-.	19 749	24 329	23,2
Trigo	0	0	-.	8 590	8 508	-1,0
Quinua	0	0	-.	2 062	2 008	-2,6
Haba grano verde	144	221	53,5	3 574	4 608	28,9
Frijol grano seco	0	0	-.	7 237	7 319	1,1
Producción Pecuaria 1/			0,7			3,4
Carne de vacuno	566	551	-2,7	5 181	5 016	-3,2
Leche de vacuno	1 762	1 770	0,5	21 225	21 641	2,0
Carne de porcino	144	165	14,6	1 464	1 669	14,0
Carne de ovino	82	78	-4,9	786	773	-1,7
Carne de alpaca	42	47	11,9	404	518	28,2
Sector Agropecuario 1/			-13,5			6,9

1/ Var. % del VBP a precios de 1994

Participación en el VBP Agropecuario

(Enero - Setiembre 2013)





En setiembre de 2013, la superficie sembrada alcanzó 5 901 hectáreas, siendo inferior en 10,4 por ciento, respecto al área instalada en setiembre de 2012, debido principalmente a los menores cultivos de maíz amiláceo y olluco.

Superficie sembrada

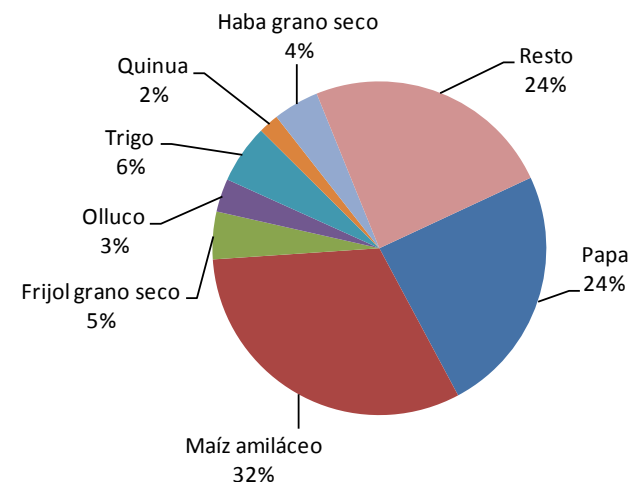
(Hectáreas)

	Setiembre			Agosto - Setiembre		
	2012	2013	Var. %	2012	2013	Var. %
Maíz amiláceo	3 248	2 412	-25,7	28 143	29 295	4,1
Olluco	507	268	-47,1	3 395	2 970	-12,5
Arveja grano verde	71	40	-43,7	1 014	959	-5,4
Haba grano verde	127	97	-23,6	1 416	1 578	11,4
Zanahoria	32	13	-59,4	196	224	14,3
Maswa	121	115	-5,0	782	789	0,9
Quínua	44	39	-11,4	1 388	1 821	31,2
Zapallo	19	15	-21,1	157	160	1,9
Maíz amarillo duro	5	4	-20,0	2 291	3 299	44,0
Trigo	0	0	-.	6 085	5 258	-13,6
Anís	0	0	-.	817	583	-28,6
Haba grano seco	100	100	0,0	3 843	4 096	6,6
Cebada grano	43	62	44,2	5 645	5 434	-3,7
Frijol grano seco	13	46	253,8	4 996	4 252	-14,9
Papa	1 411	1 967	39,4	22 134	22 259	0,6
Otros	846	723	-14,5	9 339	9 288	-0,5
Total	6 587	5 901	-10,4	91 641	92 265	0,7

Fuente: MINAGRI - Apurímac

Composición de las siembras

(Setiembre 2013)





La generación de electricidad aumentó 6,9 por ciento con relación a setiembre de 2012. En el periodo enero - setiembre de 2013, creció 3,0 por ciento, comparado con su similar de 2012.

La venta de energía se incrementó en 10,5 por ciento, respecto a setiembre de 2012, como resultado de la mayor comercialización en el mercado regulado (13,4 por ciento).

Generación y Venta de Energía Eléctrica

(MW.h.)

	Setiembre			Enero - Setiembre		
	2012	2013	Var. %	2012	2013	Var. %
Generación de Energía	2 429	2 596	6,9	29 028	29 893	3,0
ELECTRO SUR ESTE S.A.A.						
Hidráulica	2 429	2 596	6,9	29 028	29 893	3,0
Venta Energía Eléctrica	12 065	13 333	10,5	104 159	117 426	12,7
Mercado Regulado	4 828	5 476	13,4	41 099	45 145	9,8
Media Tensión	366	418	14,2	3 093	3 676	18,8
Baja Tensión	4 462	5 058	13,4	38 006	41 469	9,1
Alumbrado Público	336	383	14,0	2 940	3 370	14,6
No Residencial	1 174	1 682	43,3	9 496	11 379	19,8
Residencial	2 952	2 993	1,4	25 570	26 720	4,5
Mercado Libre	7 237	7 857	8,6	63 060	72 281	14,6

Fuente: ELSE

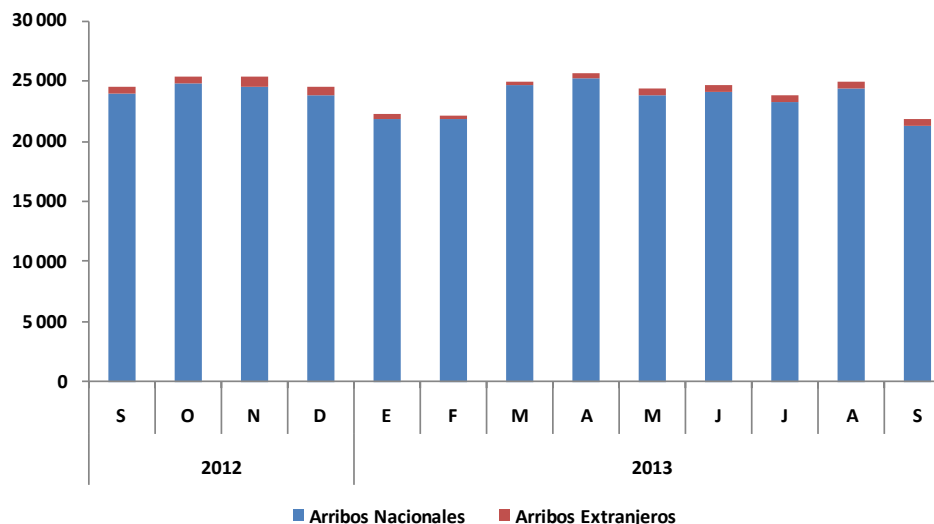


Arribos y Pernoctaciones en Establecimientos de Hospedaje

	Setiembre			Enero - Setiembre		
	2012	2013	Var. %	2012	2013	Var. %
Total de Arribos	24 452	21 778	-10,9	209 890	214 698	2,3
° Nacionales	23 899	21 235	-11,1	205 829	210 359	2,2
° Extranjeros	553	543	-1,8	4 061	4 339	6,8
Total de Pernoctaciones	31 147	30 634	-1,6	269 080	279 860	4,0
° Nacionales	30 507	29 954	-1,8	263 910	274 429	4,0
° Extranjeros	640	680	6,3	5 170	5 431	5,0

Fuente: MINCETUR

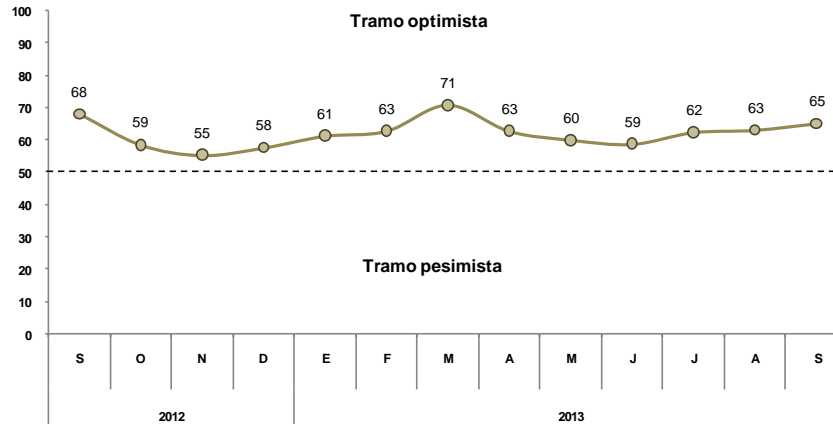
El número de arribos a los establecimientos de hospedaje disminuyó 10,9 por ciento, con relación a setiembre de 2012. En términos acumulados, los arribos se incrementaron en 2,3 por ciento, respecto a enero - setiembre de 2012.





El Índice de Confianza Empresarial Regional aumentó en 2 puntos, respecto al mes anterior, y disminuyó 3 puntos en comparación a setiembre de 2012.

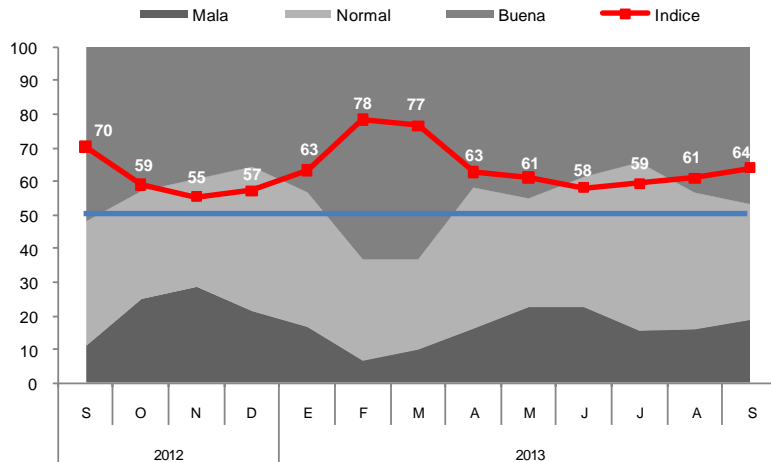
ÍNDICE DE CONFIANZA EMPRESARIAL REGIONAL (ICER)
(Índice de difusión en puntos)



El índice asociado a la expectativa de la demanda aumentó en 3 puntos, mientras que el relacionado con la contratación de personal, fue superior en 3 puntos, en comparación al mes de setiembre.

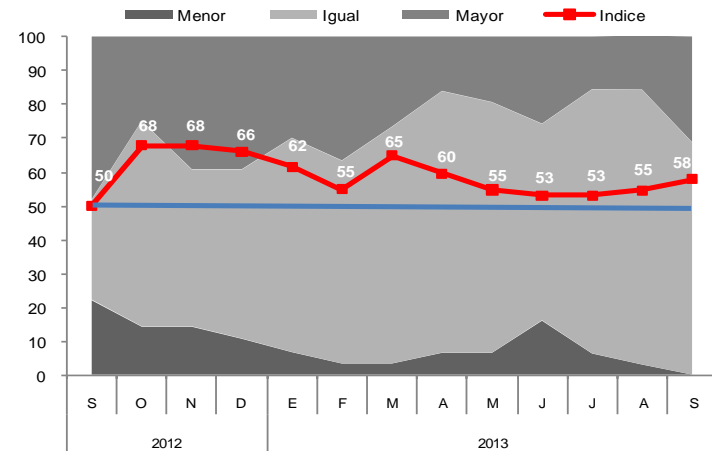
EXPECTATIVA DE DEMANDA DE SUS PRODUCTOS A 3 MESES

Indique su previsión para los próximos tres meses respecto a la demanda de los productos de su empresa



EXPECTATIVA DE CONTRATACIÓN DE PERSONAL A 3 MESES

Indique su previsión para los próximos tres meses respecto a la demanda de los productos de su empresa





Número de Afiliados Activos según AFP

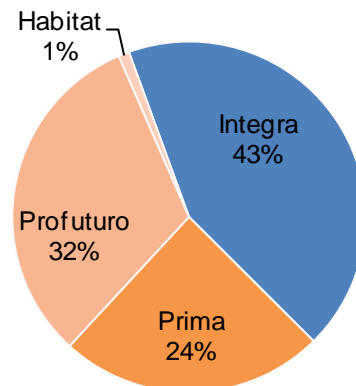
	2012		2013		Var. %
	Setiembre	Agosto	Setiembre	Set. 13/12	
Horizonte	4 218	0	0,0	-100,0	
Integra	9 611	11 631	11 620	20,9	
Prima	5 398	6 587	6 582	21,9	
Profuturo	6 493	8 525	8 527	31,3	
Habitat	0	189	268	-,-	
Total SPP	25 720	26 932	26 997	5,0	

Fuente: SBS

El número de afiliados activos por AFP se incrementó en 0,2 por ciento, respecto a agosto de 2013.

Con relación a setiembre de 2012, el número de afiliados creció 5,0 por ciento, debido al mayor dinamismo de las AFP Profuturo e Integra.

Afiliados Activos según AFP
(Participación porcentual - Setiembre 2013)





Ingresos Recaudados en el Departamento de Apurímac

(Miles de Nuevos Soles)

	Setiembre			Enero - Setiembre		
	2012	2013	Var. % 1/	2012	2013	Var. % 1/
1. Impuesto a la Renta	1 799	2 492	34,7	13 434	21 195	53,5
2. Impuestos a la Producción y Consumo	1 256	1 874	45,1	7 809	13 377	66,8
- I.G.V.	1 251	1 869	45,3	7 773	13 334	67,0
° Operaciones Internas	1 251	1 869	45,3	7 773	13 334	67,0
- I.S.C.	5	5	-2,8	36	43	16,1
3. Impuesto a la Importación	0	0	-.-	0	0	-.-
4. Otros Ingresos	522	2 433	353,3	5 819	11 727	95,8
Total	3 577	6 799	84,8	27 062	46 299	66,4

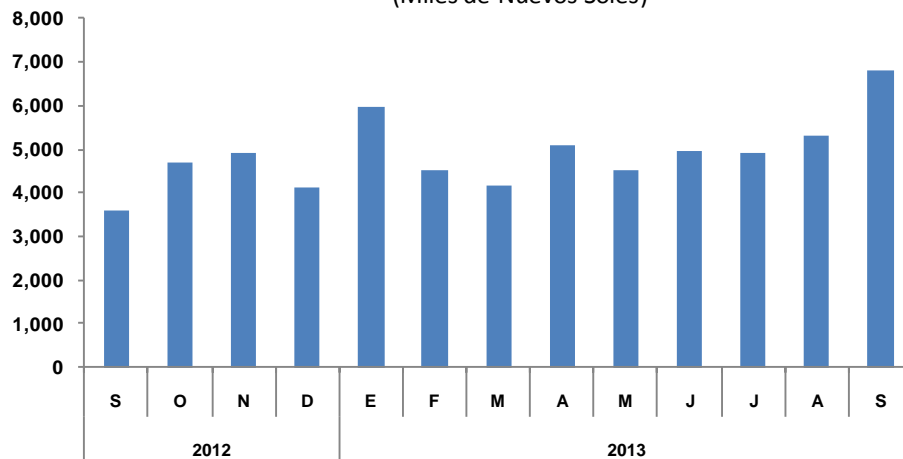
1/ Variación en términos reales.

Fuente: SUNAT

Los ingresos recaudados por la SUNAT en el departamento de Apurímac totalizaron S/. 6,8 millones, incrementándose en 84,8 por ciento en términos reales, respecto a lo captado en setiembre de 2012.

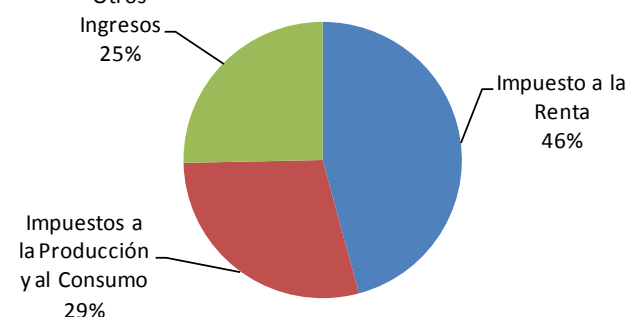
Ingresos Recaudados en el Departamento de Apurímac

(Miles de Nuevos Soles)



Ingresos Recaudados en el Departamento de Apurímac

(Enero - Setiembre 2013)





Gastos del Gobierno Regional

(Miles de Nuevos Soles)

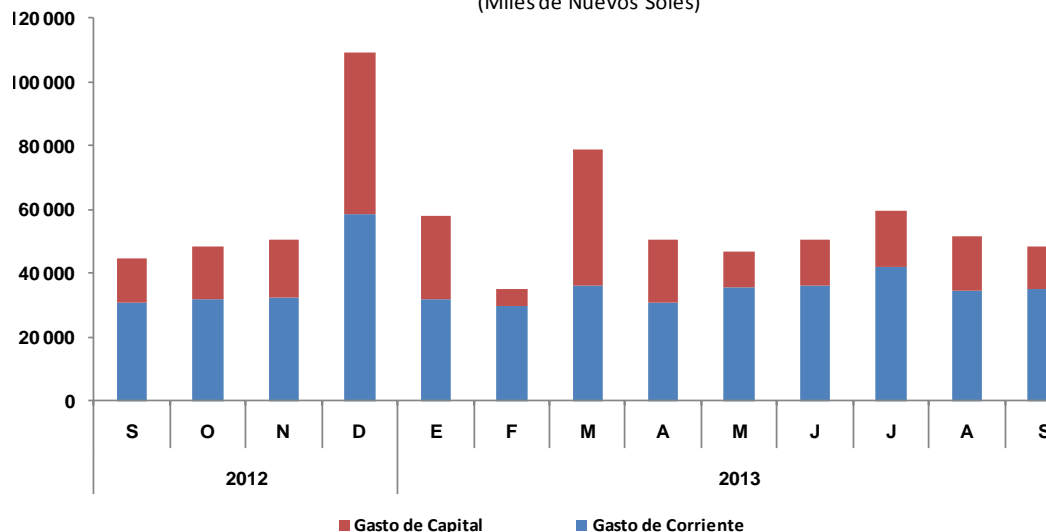
	Setiembre			Enero - Setiembre		
	2012	2013	Var %	2012	2013	Var %
Gasto Corriente	30 957	34 809	9,3	270 503	311 617	12,1
° Personal y Obligaciones Sociales	20 265	24 078	15,5	187 912	213 199	10,4
° Pensiones y Otras Prestaciones Sociales	2 428	2 552	2,2	23 608	24 497	1,0
° Bienes y Servicios	8 175	8 153	-3,0	56 860	71 468	22,3
° Otros Gastos Corrientes	89	26	-71,6	2 123	2 453	12,3
Gasto de Capital	13 671	13 402	-4,7	113 563	166 836	43,7
° Adquisición de Activos no Financieros	13 124	13 402	-0,7	94 791	152 448	57,2
° Donaciones y Transferencias	547	0	-100,0	18 772	14 388	-24,7
TOTAL	44 628	48 211	5,1	384 066	478 453	21,4

Fuente: MEF

La ejecución presupuestal del Gobierno Regional en setiembre de 2013, aumentó 5,1 por ciento en términos reales, con relación a su similar del año pasado, debido principalmente a los mayores gastos en personal y obligaciones sociales (15,5 por ciento).

Gastos del Gobierno Regional

(Miles de Nuevos Soles)





Depósitos en el Sistema Financiero

(Saldo en Miles de Nuevos Soles)

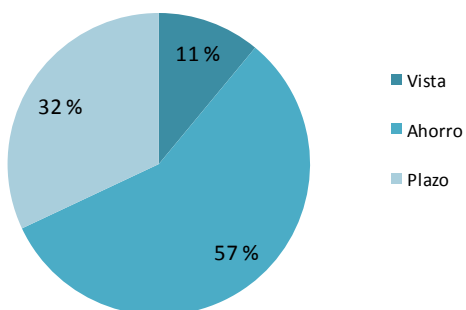
	2012		2013		Var. % real Set. 13/12
	Setiembre	Agosto	Setiembre	Set. 13/12	
Empresas Bancarias	116 838	187 225	187 193	55,8	
Instituciones Microfinancieras no Bancarias	96 961	101 599	104 821	5,1	
°Cajas Municipales	79 902	79 332	82 376	0,3	
°Cajas Rurales	17 059	22 267	22 445	28,0	
Empresas Financieras	2 636	2 122	2 108	-23,7	
TOTAL SIST. FINANCIERO	216 435	290 946	294 121	32,1	
TOTAL M/N	187 173	264 384	266 619	38,5	
TOTAL M/E	29 262	26 562	27 502	-8,6	

Fuente: SBS

Al finalizar setiembre de 2013, el saldo de depósitos en el sistema financiero aumentó 32,1 por ciento en términos reales, con relación a setiembre de 2012, debido a las mayores captaciones de las empresas bancarias (55,8 por ciento).

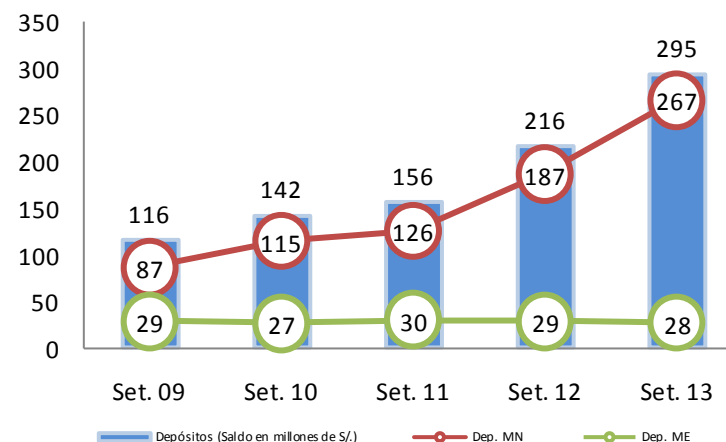
Participación por tipo de Depósito

(Setiembre 2013)



Depósitos por tipo de moneda

(Saldo en millones de Nuevos Soles)





Créditos en el Sistema Financiero

(Saldo en Miles de Nuevos Soles)

	2012		2013		Var. % real Set. 13/12
	Setiembre	Agosto	Setiembre	Set. 13/12	
Empresas Bancarias	79 006	92 594	92 705	14,1	
Instituciones Microfinancieras no Bancarias	287 961	338 454	344 178	16,2	
°Cajas Municipales	235 794	287 113	291 455	20,2	
°Cajas Rurales	52 167	51 341	52 723	-1,7	
°Edpyme	0	0	0	--	
Empresas Financieras	37 982	55 476	58 783	50,5	
Instituciones Estatales	35 662	37 809	38 384	4,7	
°Banco de la Nación	35 662	37 809	38 384	4,7	
TOTAL SIST. FINANCIERO	440 611	524 333	534 050	17,9	
TOTAL M/N	418 229	504 685	514 997	19,7	
TOTAL M/E	22 382	19 648	19 053	-17,2	

Fuente: SBS

El saldo de colocaciones del sistema financiero creció 17,9 por ciento en términos reales, respecto a setiembre de 2012, debido principalmente a los mayores créditos otorgados por las instituciones microfinancieras no bancarias (16,2 por ciento).

Créditos por tipo de moneda

(Saldo en millones de Nuevos Soles)

