



BANCO CENTRAL DE RESERVA DEL PERÚ

**SUCURSAL CUSCO**

**SÍNTESIS ECONÓMICA DE MADRE DE DIOS  
ABRIL 2012**

Elaborado por:

José Huamán, Dante Madrid y Victor Chique

**DEPARTAMENTO DE ESTUDIOS ECONÓMICOS**

## CONTENIDO

RESEÑA INTRODUCTORIA.....	2
<b>I. ACTIVIDAD PRODUCTIVA Y EMPLEO</b>	
1.1. Producción.....	3
1.1.1. Producción Agropecuaria.....	3
1.1.2. Producción Pesquera.....	6
1.1.3. Producción Minera.....	7
1.1.4. Electricidad y Agua.....	7
1.1.5. Turismo.....	8
1.1.6. Encuesta Comercial.....	8
1.1.7. Expectativas Empresariales.....	9
1.2. Aspectos Laborales.....	10
1.2.1. Número de Afiliados Activos por AFP.....	10
<b>II. SECTOR EXTERNO</b>	
2.1. Exportaciones.....	11
2.2. Importaciones.....	12
<b>III. FINANZAS PÚBLICAS</b>	
3.1. Gobierno Central.....	12
3.2. Gobierno Regional.....	13
<b>IV. MONEDA Y CRÉDITO</b>	
4.1. Depósitos en el Sistema Financiero.....	14
4.2. Créditos del Sistema Financiero.....	15
<b>V. INFORMACIÓN ESTADÍSTICA</b>	
Anexo 1: Siembras por Campaña.....	17
Anexo 2: Producción Agropecuaria.....	18
Anexo 3: Producción Pesquera.....	19
Anexo 4: Producción Minera.....	20
Anexo 5: Generación y Venta de Energía Eléctrica.....	21
Anexo 6: Exportaciones Según Grupos de Productos.....	22
Anexo 7: Importaciones Según Uso o Destino Económico.....	23
Anexo 8: Ingresos Recaudados.....	24
Anexo 9: Ejecución Presupuestal de Gastos del Gobierno Regional.....	25
Anexo 10: Depósitos en el Sistema Financiero.....	26
Anexo 11: Créditos del Sistema Financiero.....	27
Anexo 12: Fuentes de Información.....	28
<b>VI. FICHA TÉCNICA</b>	29

DIRECCIÓN EN INTERNET

<http://www.bcrp.gob.pe>

## RESEÑA INTRODUCTORIA

El **Indicador de Actividad Económica Regional**, en enero - abril de 2012, disminuyó 8,9 por ciento respecto a similar periodo de 2011, explicado principalmente por la reducción del indicador asociado al sector minería.

El **número de arribos** en abril de 2012 creció 7,7 por ciento, con relación a igual mes de 2011 y los **arribos** acumulados durante enero – abril aumentaron 21,8 por ciento, respecto a similar periodo de 2011.

El valor FOB de las **exportaciones** en abril de 2012 totalizó US\$ 496 mil, mostrando una reducción de 87,0 por ciento respecto a abril del año previo. Asimismo, durante enero – abril de 2012 registró un total de US\$ 5,9 millones, que representó una contracción de 51,6 por ciento respecto al año 2011.

El valor FOB de las **importaciones**, tramitadas por la Aduana de Puerto Maldonado totalizó US\$ 658 mil, registrando un notorio incremento con relación a abril de 2011. Durante enero – abril de 2012, las importaciones sumaron US\$ 3,9 millones, resultando inferior en 143,2 por ciento con relación a similar periodo de 2011.

Los **ingresos recaudados** por la SUNAT en el Departamento de Madre de Dios totalizaron S/. 4,1 millones, incrementándose en 11,1 por ciento respecto a lo captado en abril de 2011. Entre enero y abril de 2012 se acumuló un ingreso de S/. 16,9 millones, lo que representa un aumento de 13,5 por ciento respecto a similar periodo del año anterior. Los **gastos del Gobierno Regional** de Madre de Dios sumaron S/. 12,9 millones, incrementándose en 14,4 por ciento respecto a abril de 2011, y acumulando en enero – abril de 2012 un total de S/. 52,6 millones, que resultó superior en 11,5 por ciento comparando con el mismo periodo de 2011.

El **saldo de depósitos** en el Sistema Financiero, al concluir abril de 2012, totalizó S/. 152,6 millones, implicando una disminución de 4,4 por ciento respecto al mes anterior. Con relación a abril de 2011, el saldo de depósitos fue mayor en 26,2 por ciento. Por su parte, el **saldo de colocaciones** alcanzó S/. 409,7 millones, aumentando 2,3 por ciento respecto al mes anterior. Con relación a abril de 2011, las colocaciones fueron superiores en 21,5 por ciento.

## I. ACTIVIDAD PRODUCTIVA Y EMPLEO

### 1.1. Producción

El Indicador de Actividad Económica Regional, en enero - abril de 2012, mostró una contracción de 8,9 por ciento en

comparación al mismo periodo de 2011, principalmente por la reducción del indicador asociado al sector minería.

**CUADRO N° 1**  
**INDICADOR DE ACTIVIDAD ECONÓMICA REGIONAL 1/ 2/**  
(Variación porcentual respecto a similar periodo del año anterior)

Sector	Ponderación 3/	Enero- Abril 2012
Agropecuario	8,4	4,6
Pesca	0,1	43,7
Minería	41,0	-24,8
Electricidad y Agua	0,5	-24,5
Servicios Gubernamentales	8,6	8,0
Servicios Financieros	1,8	18,0
<b>Total</b>	<b>60,4</b>	<b>-8,9</b>

1/ Es un indicador parcial de la actividad económica de la región que alcanza una cobertura de 60,4 por ciento del valor agregado bruto de la producción regional según cifras del INEI.

2/ Actualizado con información al 08 de Junio de 2012.

3/ Considera la estructura productiva de la región para el año 2007 según cifras del INEI. En el caso de los servicios financieros se considera como ponderación el promedio nacional para dicho año (1,8 por ciento).

Fuente: Dirección Regional de Agricultura, Dirección Regional de la Producción, MINEM, Electro Sur Este S.A.A., EMAPAT S.R.L., MEF y SBS.

Elaboración: BCRP. Sucursal Cusco. Departamento de Estudios Económicos

#### 1.1.1. Producción Agropecuaria

El valor bruto de la producción (VBP) agropecuaria resultó superior en 14,0 por ciento con relación a abril de 2011. Lo anterior fue explicado principalmente por el incremento del subsector agrícola en 25,4 por ciento.

El VBP acumulado aumentó 4,6 por ciento, respecto a enero-abril de 2011, destacando el crecimiento del subsector agrícola (6,6 por ciento).

**CUADRO N° 2**  
**VALOR BRUTO DE LA PRODUCCIÓN AGROPECUARIA**  
(Variaciones porcentuales reales)

	Abril 2011 – 2012	Enero – Abril 2011 – 2012
Subsector Agrícola	25,4	6,6
Subsector Pecuario	0,8	0,7
<b>Sector Agropecuario</b>	<b>14,0</b>	<b>4,6</b>

Preliminar

Fuente: Dirección Regional de Agricultura – Madre de Dios

Elaboración: BCRP. Sucursal Cusco, Departamento de Estudios Económicos

## Producción Agrícola

En el mes de abril, el incremento del valor bruto de la producción agrícola estuvo asociado a la mayor producción de maíz amarillo (2 112,5 por ciento) y arroz (411,1 por ciento).

Asimismo, durante enero – abril de 2012, la expansión del subsector agrícola fue resultado de la mayor producción de pasto brachiaria (18,8 por ciento) y maíz amarillo (15,8 por ciento).

**CUADRO N° 3**  
**PRODUCCIÓN DE PRINCIPALES PRODUCTOS AGRÍCOLAS**  
(Toneladas)

	Abril			Enero – Abril		
	2011	2012	Var. %	2011	2012	Var. %
Achiote	0	1	--	0	2	--
Arroz	90	460	411,1	4 975	4 885	-1,8
Pasto brachiaria	61 601	69 878	13,4	237 632	282 303	18,8
Cacao	1	3	200,0	2	6	200,0
Café	1	2	100,0	3	4	33,3
Cocona	26	34	30,8	112	87	-22,3
Cocotero	44	48	9,1	130	137	5,4
Frijol	0	5	--	2	12	500,0
Maíz amarillo	40	885	2 112,5	8 069	9 343	15,8
Papaya	186	213	14,5	642	690	7,5
Pasto yarahua	3 444	4 079	18,4	11 759	16 378	39,3
Pijuayo	57	111	94,7	396	359	-9,3
Piña	102	6	-94,1	203	253	24,6
Plátano	1 189	1 203	1,2	4 716	4 856	3,0
Yuca	850	664	-21,9	3 079	2 763	-10,3

Fuente: Dirección Regional de Agricultura - Madre de Dios.  
Elaboración: BCRP. Sucursal Cusco, Departamento de Estudios Económicos.

**CUADRO N° 4**  
**PRECIOS EN CHACRA DE PRINCIPALES PRODUCTOS**  
(Nuevos soles por Kg.)

	Abril		
	2011	2012	Var.%
Achiote	--	1,10	--
Arroz	1,12	1,61	43,8
Pasto Brachiaria	0,02	0,02	0,0
Cacao	2,50	4,46	78,40
Café	2,50	3,00	20,0
Cocona	1,14	1,06	-7,0
Cocotero	0,91	0,93	2,2
Frijol	--	3,00	--
Maíz amarillo	0,97	1,00	3,1
Papaya	0,96	1,01	5,2
Pasto yarahua	0,02	0,02	0,0
Pijuayo	0,90	0,91	1,1
Piña	1,06	0,80	-24,5
Plátano	0,74	0,75	1,4
Yuca	0,80	0,79	-1,3

Preliminar  
Fuente: Dirección Regional de Agricultura - Madre de Dios  
Elaboración: BCRP. Sucursal Cusco, Departamento de Estudios Económicos

## Siembras

Periodo: Abril de 2012

La superficie sembrada en Madre de Dios fue de 516 hectáreas, siendo superior en 123,4 por ciento respecto al área instalada en abril de 2011.

El incremento más significativo correspondió al área sembrada de maíz amarillo (192,5 por ciento).

Periodo: Agosto 2011 – Abril 2012

Las siembras durante agosto 2011 – abril 2012 fueron de 9 119 hectáreas, registrando un incremento de 0,5 por ciento respecto al mismo periodo de la campaña anterior,

debido principalmente al aumento de la superficie sembrada de maíz amarillo (14,4 por ciento).

**CUADRO N ° 5  
SUPERFICIE SEMBRADA  
(Hectáreas)**

	Abril			Agosto – Abril		
	2011	2012	Var. %	2010-2011	2011- 2012	Var. %
Maíz amarillo	107	313	192,5	3 852	4 407	14,4
Frijol	34	111	226,5	40	133	232,5
Plátano	14	39	178,6	366	323	-11,7
Arroz	2	9	350,0	3 190	2 726	-14,5
Sandia	0	3	--	0	10	--
Caimito	0	1	--	0	5	--
Caña de azúcar	0	1	--	1	11	1 000,0
papayo	1	2	100,0	54	109	101,9
Araza	0	0	--	0	9	--
Cacao	0	0	--	13	135	938,5
Carambola	0	0	--	0	15	--
Cocotero	0	0	--	3	11	266,7
Brachiaria	2	0	-100,0	684	445	-34,9
Piña	2	0	-100,0	37	60	62,2
Yuca	36	28	-22,2	596	466	-21,8
Otros	33	9	-72,7	235	254	8,1
<b>TOTAL</b>	<b>231</b>	<b>516</b>	<b>123,4</b>	<b>9 071</b>	<b>9 119</b>	<b>0,5</b>

Preliminar

Fuente: Dirección Regional de Agricultura – Madre de Dios

Elaboración: BCRP. Sucursal Cusco, Departamento de Estudios Económicos

## Producción Pecuaria

En cuanto al subsector pecuario, el incremento del VBP en abril de 2012 se debió principalmente a la mayor producción de carne de porcino (47,4 por ciento).

Asimismo, en la expansión del VBP acumulado durante enero – abril de 2012 destacó la mayor producción de carne de porcino (28,2 por ciento).

**CUADRO N ° 6  
PRODUCCIÓN PECUARIA  
(Toneladas)**

	Abril			Enero – Abril		
	2011	2012	Var.%	2011	2012	Var.%
<b>CARNE</b>						
° Ave	235	231	-1,7	875	866	-1,0
° Vacuno	154	154	0,0	570	573	0,5
° Ovino	5	5	0,0	19	17	-10,5
° Porcino	19	28	47,4	71	91	28,2
<b>HUEVOS</b>	15	13	-13,3	63	54	-14,3
<b>LECHE</b>	320	319	-0,3	1 205	1 233	2,3

Preliminar

Fuente: Dirección Regional de Agricultura - Madre de Dios

Elaboración: BCRP. Sucursal Cusco, Departamento de Estudios Económicos

## 1.1.2. Producción Pesquera

El valor bruto de la producción (VBP) pesquera creció 30,1 por ciento con relación a abril de 2011, debido principalmente al incremento que mostró la producción de paco (139,8 por ciento).

Asimismo, el VBP acumulado durante enero - abril de 2012 se incrementó 43,7 por ciento respecto a similar periodo de 2011, como resultado de la mayor producción de paco (248,8 por ciento).

**CUADRO N° 7**  
**VALOR BRUTO DE LA PRODUCCIÓN PESQUERA**  
(Variaciones porcentuales reales)

	Abril		Enero - Abril	
	2011	2012	2011	2012
Mota		-52,6		-50,9
Yahuarachi		43,2		72,5
Boquichico		114,1		190,0
Doncella		71,4		94,8
Zúngaro		12,9		39,9
Yulilla		13,1		-5,3
Gamitana		3,2		-55,5
Paco		139,8		248,8
Puma zúngaro		-33,1		492,5
Chambira		335,1		1 100,8
Otras Especies		4,8		21,3
<b>TOTAL</b>		<b>30,1</b>		<b>43,7</b>

Preliminar

Fuente: Dirección Regional de Producción - Madre de Dios

Elaboración: BCRP. Sucursal Cusco, Departamento de Estudios Económicos

**CUADRO N° 8**  
**PRODUCCIÓN PESQUERA CONTINENTAL**  
(Kg.)

	Abril			Enero – Abril		
	2011	2012	Var.%	2011	2012	Var.%
Mota	9 072	4 300	-52,6	30 864	15 161	-50,9
Yahuarachi	1 105	1 582	43,2	4 860	8 385	72,5
Boquichico	1 045	2 237	114,1	3 807	11 041	190,0
Doncella	688	1 179	71,4	3 154	6 145	94,8
Zúngaro	1 269	1 433	12,9	5 829	8 156	39,9
Yulilla	609	689	13,1	1 674	1 585	-5,3
Gamitana	2 196	2 267	3,2	22 775	10 124	-55,5
Paco	7 609	18 245	139,8	19 207	66 992	248,8
Puma zúngaro	363	243	-33,1	1 428	8 461	492,5
Chambira	57	248	335,1	248	2 978	1 100,8
Otras Especies	3 680	3 856	4,8	10 671	12 949	21,3

Preliminar

Fuente: Dirección Regional de la Producción - Madre de Dios

Elaboración: BCRP. Sucursal Cusco, Departamento de Estudios Económicos

### 1.1.3. Producción Minera

El valor bruto de la producción (VBP) minera, que corresponde únicamente a la producción de oro, disminuyó 99,3 por ciento, al compararlo con abril de 2011.

En términos acumulados, durante enero-abril de 2012, el VBP disminuyó 24,8 por ciento respecto al mismo periodo de 2011.

**CUADRO N° 9**  
**VALOR BRUTO DE LA PRODUCCIÓN MINERA**  
(Variaciones porcentuales reales)

	Abril		Enero – Abril	
	2011	2012	2011	2012
Oro		-99,3		-24,8
<b>TOTAL</b>		<b>-99,3</b>		<b>-24,8</b>

Preliminar

Fuente: Ministerio de Energía y Minas.

Elaboración: BCRP. Sucursal Cusco, Departamento de Estudios Económicos

**CUADRO N° 10**  
**PRODUCCIÓN MINERA**

	Abril			Enero – Abril		
	2011	2012	Var.%	2011	2012	Var.%
<b>MINERÍA METÁLICA 1/</b>						
Oro (gr.)	1 901 834	12 727	-99,3	7 396 068	5 560 314	-24,8

Preliminar

1/ Contenido fino

Fuente: Ministerio de Energía y Minas.

Elaboración: BCRP. Sucursal Cusco, Departamento de Estudios Económicos

### 1.1.4. Electricidad y Agua

En abril la generación de energía eléctrica disminuyó 38,5 por ciento respecto a similar mes de 2011. En términos acumulados, durante enero - abril de 2012 la generación mostró una reducción de 31,2 por ciento respecto al mismo periodo de 2011.

Por otra parte, la venta de electricidad creció 16,3 por ciento, en comparación al mes de abril de 2011, habiéndose realizado transacciones sólo en el mercado regulado. Del mismo modo, durante enero - abril de 2012, la comercialización acumulada de energía se incrementó 20,8 por ciento con relación al mismo periodo de 2011.

**CUADRO N° 11**  
**GENERACIÓN Y VENTA DE ENERGÍA ELÉCTRICA**  
( MW. h.)

	Abril			Enero - Abril		
	2011	2012	Var.%	2011	2012	Var.%
<b>TOTAL GENERACIÓN DE ENERGÍA</b>	499	307	-38,5	1 772	1 219	-31,2
• Térmica	499	307	-38,5	1 772	1 219	-31,2
<b>TOTAL VENTA DE ENERGÍA</b>	3 952	4 598	16,3	14 684	17 743	20,8
<b>MERCADO REGULADO</b>	3 952	4 598	16,3	14 684	17 743	20,8
Media Tensión	848	875	3,2	3 215	3 533	9,9
Baja Tensión	3 104	3 723	19,9	11 469	14 210	23,9
• Alumbrado Público	164	198	20,7	572	754	31,8
• No Residencial	832	976	17,3	3 111	3 787	21,7
• Residencial	2 108	2 549	20,9	7 786	9 669	24,2

Preliminar

Fuente: EGEMSA, Electro Sur Este S.A.

Elaboración: BCRP. Sucursal Cusco, Departamento de Estudios Económicos



En abril la producción de agua potable disminuyó 6,3 por ciento respecto a abril de 2011. En términos acumulados, durante enero - abril la producción aumentó 9,5 por ciento.

La facturación fue menor en 2,3 por ciento con relación a abril de 2011. Durante enero - abril de 2012, la facturación aumentó 10,2 por ciento en comparación a similar periodo de 2011.

**CUADRO N° 12**  
**PRODUCCIÓN Y FACTURACIÓN DE AGUA POTABLE**  
(M<sup>3</sup>)

	Abril			Enero - Abril		
	2011	2012	Var.%	2011	2012	Var.%
Producción	369 712	346 558	-6,3	1 238 460	1 356 244	9,5
Distribución	369 712	326 902	-11,6	1 252 171	1 355 437	8,2
Facturación	224 847	219 657	-2,3	795 769	877 046	10,2

Preliminar

Fuente: EMAPAT S.R.L., Empresa Municipal de Agua Potable y Alcantarillado de Tambopata.

Elaboración: BCRP. Sucursal Cusco, Departamento de Estudios Económicos

### 1.1.5. Turismo

El número de arribos en Madre de Dios totalizó 21 487 personas, registrando un aumento de 7,7 por ciento con relación a abril de 2011. Asimismo, el número

acumulado de arribos durante enero – abril de 2012 fue de 85 288 personas, resultando superior en 21,8 por ciento respecto a similar periodo de 2011.

**CUADRO N° 13**  
**ARRIBOS Y PERNOCTACIONES EN ESTABLECIMIENTOS DE HOSPEDAJE**

	Abril			Enero – Abril		
	2011	2012	Var.%	2011	2012	Var.%
<b>TOTAL ARIBOS</b>	<b>19 958</b>	<b>21 487</b>	<b>7,7</b>	<b>70 051</b>	<b>85 288</b>	<b>21,8</b>
▪ Nacionales	14 942	15 636	4,6	56 682	71 228	25,7
▪ Extranjeros	5 016	5 851	16,6	13 369	14 060	5,2
<b>TOTAL PERNOCTACIONES</b>	<b>31 606</b>	<b>33 307</b>	<b>5,4</b>	<b>106 375</b>	<b>122 700</b>	<b>15,3</b>
▪ Nacionales	21 080	21 122	0,2	79 612	94 245	18,4
▪ Extranjeros	10 526	12 185	15,8	26 763	28 455	6,3

Preliminar

Fuente: Ministerio de Comercio Exterior y Turismo.

Elaboración: BCRP. Sucursal Cusco, Departamento de Estudios Económicos

### 1.1.6. Encuesta comercial

En el mes de abril de 2012, los resultados obtenidos a través de la encuesta comercial aplicada a 15 establecimientos comerciales muestran que para el 53 por ciento de los encuestados las **ventas** fueron menores respecto al mes anterior. El 27 por ciento de los encuestados indicó que se mantuvieron sin variación y el 20 por ciento señaló que aumentaron.

Comparando las ventas de abril de 2012 con las de similar mes del año anterior, el 47 por ciento de encuestados indicó que el nivel de sus ventas se mantuvo sin variación, el 33 por ciento respondió que se

redujo y el 20 por ciento respondió que fue favorable.

Respecto a las expectativas, el 40 por ciento de las empresas encuestadas estima que la actividad comercial permanecerá igual en los tres meses siguientes, el 33 por ciento señala que se incrementará y el 27 por ciento opina que habrá una posible reducción. En cuanto a las expectativas de ventas en un horizonte de doce meses, el 53 por ciento indicó una probable mejora mientras que el 47 por ciento señaló que se mantendría invariable.

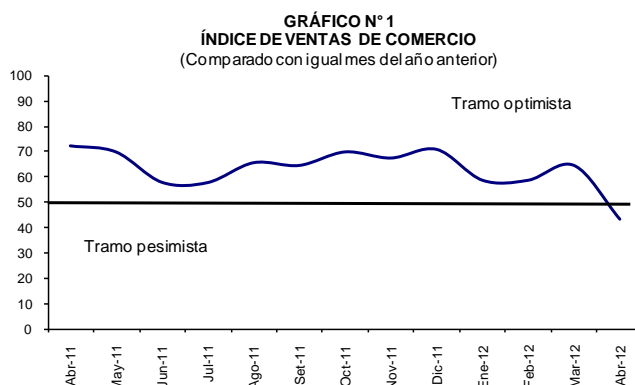
**CUADRO N° 14**  
**ENCUESTA DE VENTAS A EMPRESAS COMERCIALES – ABRIL 2012**  
 (En porcentaje)

	VENTAS						EXPECTATIVAS DE VENTAS						TASA DE RESPUESTA (%)
	Abril 12/ Marzo 12			Abril 12/ Abril 11			Julio 12/ Abril 12			Abril 13/ Abril 12			
	+	-	=	+	-	=	+	-	=	+	-	=	
<b>VENTAS MINORISTAS</b>	17	58	25	17	42	42	33	25	42	58	0	42	100
Alimentos y bebidas	0	50	50	0	0	100	50	50	0	50	0	50	100
Vestido y calzados	100	0	0	100	0	0	100	0	0	0	0	100	100
Electrodomésticos	50	50	0	50	50	0	50	0	50	100	0	0	100
Materiales de construcción y ferretería	0	50	50	0	50	50	0	0	100	50	0	50	100
Automóviles y repuestos	0	100	0	0	0	100	0	100	0	100	0	0	100
Venta de combustible	0	100	0	0	100	0	0	50	50	50	0	50	100
Productos farmacéuticos	0	50	50	0	50	50	50	0	50	50	0	50	100
<b>VENTAS MAYORISTAS</b>													
Alimentos y bebidas	33	33	34	33	0	67	33	34	33	33	0	67	100
<b>TOTAL</b>	<b>20</b>	<b>53</b>	<b>27</b>	<b>20</b>	<b>33</b>	<b>47</b>	<b>33</b>	<b>27</b>	<b>40</b>	<b>53</b>	<b>0</b>	<b>47</b>	<b>100</b>

Fuente: Encuesta propia a empresas comerciales  
 Elaboración: BCRP. Sucursal Cusco, Departamento de Estudios Económicos

El Índice de Ventas de Comercio (IVC) resultó menor respecto a marzo de 2012, ubicándose en 43 puntos para el mes de abril de 2012.

En el mes de abril de 2012, el índice disminuyó 30 puntos respecto al registrado en abril del año 2011.



### 1.1.7. Expectativas Empresariales

La Encuesta de Expectativas Empresariales fue aplicada a 28 empresas de los sectores comercio, servicios e industria. Los resultados indican que las expectativas sobre la situación económica del país, para el siguiente mes, así como para los próximos tres y doce meses son optimistas según el 50,0; 57,2 y el 53,6 por ciento de los encuestados, respectivamente.

Asimismo, las expectativas sobre la situación económica de las empresas para el siguiente mes, según el 50,0 por ciento de los encuestados, son positivas. Para los próximos tres y doce meses, el 46,4 y el 60,7 por ciento de los encuestados, respectivamente, también indican que la condición económica de sus empresas podría ser favorable.

**CUADRO N° 15**  
**EXPECTATIVA EMPRESARIAL – ABRIL 2012**  
(En porcentaje)

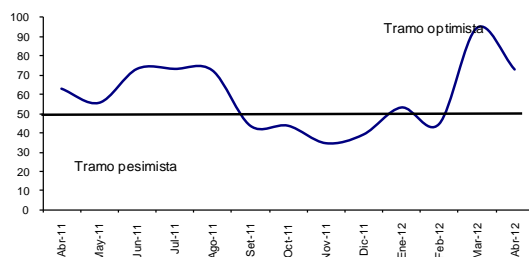
	SITUACIÓN ECONÓMICA DEL PAÍS			SITUACIÓN ECONÓMICA DE LA EMPRESA		
	1 mes	3 meses	12 meses	1 mes	3 meses	12 meses
<b>Comercio</b>						
Mejor	40,0	53,3	46,7	46,7	33,3	53,3
Igual	46,7	40,0	53,3	33,3	40,0	46,7
Peor	13,3	6,7	0,0	20,0	26,7	0,0
<b>Servicios</b>						
Mejor	70,0	60,0	50,0	60,0	50,0	60,0
Igual	10,0	20,0	50,0	20,0	40,0	30,0
Peor	20,0	20,0	0,0	20,0	10,0	10,0
<b>Industrial</b>						
Mejor	33,3	66,7	100,0	33,3	100,0	100,0
Igual	66,7	33,3	0,0	33,4	0,0	0,0
Peor	0,0	0,0	0,0	33,3	0,0	0,0
<b>TOTAL</b>						
Mejor	50,0	57,2	53,6	50,0	46,4	60,7
Igual	35,7	32,1	46,4	28,6	35,7	35,7
Peor	14,3	10,7	0,0	21,4	17,9	3,6

Fuente: Encuesta propia a empresas comerciales, de servicios e industriales  
Elaboración: BCRP. Sucursal Cusco, Departamento de Estudios Económicos

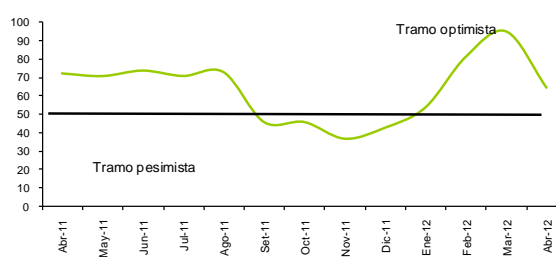
El índice de expectativas acerca de la evolución de la economía en los próximos tres meses, se ubicó en el tramo optimista, alcanzando 73 puntos en abril de 2012, resultando menor en 22 puntos al índice del mes anterior y superior en 10 puntos con relación a abril de 2011.

Por otro lado, el índice de expectativas, acerca de la evolución de las empresas dentro de tres meses, registró 64 puntos en el mes de abril de 2012, resultando inferior en 31 puntos respecto al mes anterior y menor en 8 puntos en comparación al índice de abril de 2011.

**GRÁFICO N° 2**  
**ÍNDICE DE EXPECTATIVAS DE LA SITUACIÓN DE LA ECONOMÍA**  
(A tres meses)



**GRÁFICO N° 3**  
**ÍNDICE DE EXPECTATIVAS DE LA SITUACIÓN DE LA EMPRESA**  
(A tres meses)



## 1.2. Aspectos Laborales

### 1.2.1. Número de Afiliados Activos por AFP

El número total de afiliados activos por AFP aumentó 1,0 por ciento respecto a marzo de 2012, debido a la mayor afiliación en las AFP Horizonte (3,3 por ciento) y Prima (1,4 por ciento).

En comparación a abril de 2011, el número de afiliados creció 6,9 por ciento, destacando el mayor dinamismo de las AFP Horizonte (18,1 por ciento) y Prima (13,8 por ciento).

**CUADRO N° 16**  
**NÚMERO DE AFILIADOS ACTIVOS SEGÚN AFP**

	2011		2012		Var.% Abril 2011 - 2012
	Abril	Marzo	Abril		
Horizonte	1 806	2 064	2 133		18,1
Integra	2 635	2 622	2 623		-0,5
Prima	3 214	3 607	3 657		13,8
Profuturo	5 688	5 827	5 855		2,9
<b>TOTAL SPP</b>	<b>13 343</b>	<b>14 120</b>	<b>14 268</b>		<b>6,9</b>

Fuente: Superintendencia de Banca, y Seguros y AFP (SBS)  
Elaboración: BCRP. Sucursal Cusco, Departamento de Estudios Económicos

## II. SECTOR EXTERNO

### 2.1. Exportaciones

Las exportaciones efectuadas en abril de 2012 totalizaron US\$ 496 mil, registrando una disminución de 87,0 por ciento con respecto a abril de 2011, debido principalmente a la menor exportación de productos mineros (-95,8 por ciento).

Las exportaciones acumuladas durante enero – abril de 2012 ascendieron a US\$ 5,9 millones, reduciéndose en 51,6 por ciento en comparación a similar periodo de 2011, explicado principalmente por el menor envío de productos mineros (-57,4 por ciento).

**CUADRO N° 17**  
**EXPORTACIONES SEGÚN GRUPOS DE PRODUCTOS**  
(Valor FOB en miles de US dólares)

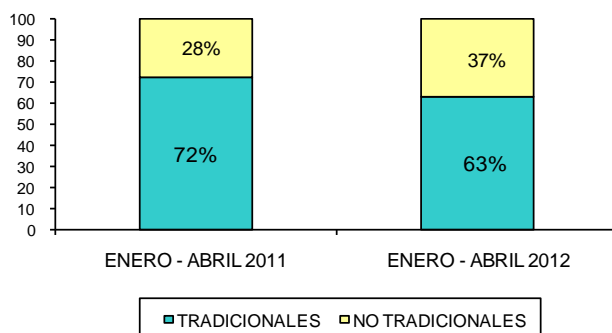
	Abril			Enero – Abril		
	2011	2012	Var. %	2011	2012	Var. %
PRODUCTOS TRADICIONALES	2 184	91	-95,8	8 770	3 737	-57,4
Mineros	2 184	91	-95,8	8 770	3 737	-57,4
PRODUCTOS NO TRADICIONALES	1 618	405	-75,0	3 481	2 187	-37,2
Agropecuarios	1 202	275	-77,1	2 415	1 496	-38,1
Maderas, papeles, y sus manufacturas	279	130	-53,4	869	691	-20,5
Metal mecánicos	137	0	-100,0	197	0	-100,0
<b>TOTAL</b>	<b>3 802</b>	<b>496</b>	<b>-87,0</b>	<b>12 251</b>	<b>5 924</b>	<b>-51,6</b>

Preliminar

Fuente: Superintendencia Nacional de Administración Tributaria – SUNAT

Elaboración: BCRP. Sucursal Cusco, Departamento de Estudios Económicos

**GRÁFICO N° 4**  
**ESTRUCTURA DE LAS EXPORTACIONES**  
**POR GRUPOS DE PRODUCTOS**



## 2.2. Importaciones

El valor FOB de las importaciones, tramitadas por la Aduana de Puerto Maldonado totalizó US\$ 658 mil, registrando un incremento de 1 727,8 por ciento respecto a abril de 2011. Esta variación se debió principalmente a la mayor importación de bienes de consumo no duraderos.

Durante enero – abril de 2012, las importaciones sumaron US\$ 3,9 millones, mostrando una expansión de 143,2 por ciento respecto a similar periodo de 2011. Este resultado se explicó por la mayor importación de bienes de consumo no duraderos y de materiales para la construcción.

**CUADRO N° 18**  
**IMPORTACIONES SEGÚN USO O DESTINO ECONÓMICO**  
(Valor FOB en miles de US dólares)

	Abril			Enero – Abril		
	2011	2012	Var. %	2011	2012	Var. %
BIENES DE CONSUMO	22	454	1 963,6	718	2 214	208,4
° No Duraderos	22	454	1 963,6	717	2 138	198,2
° Duraderos	0	0	--	1	76	7 500,0
INSUMOS	14	75	435,7	201	483	140,3
° Materias primas para la industria	14	75	435,7	201	483	140,3
BIENES DE CAPITAL	0	129	--	666	1 157	73,7
° Materiales de construcción	0	129	--	423	961	127,2
° Para la industria	0	0	--	87	40	-54,0
° Equipos de transporte	0	0	--	156	156	0,0
<b>TOTAL</b>	<b>36</b>	<b>658</b>	<b>1 727,8</b>	<b>1 585</b>	<b>3 854</b>	<b>143,2</b>

Preliminar

Fuente: Superintendencia Nacional de Administración Tributaria SUNAT

Elaboración: BCRP. Sucursal Cusco, Departamento de Estudios Económicos

## III. FINANZAS PÚBLICAS

### 3.1. Gobierno Central

La recaudación de la SUNAT en Madre de Dios totalizó S/. 4,1 millones, mayor en 11,1 por ciento respecto a lo captado en abril de 2011. Esta variación se explicó principalmente por la mayor recaudación del impuesto a la renta (19,6 por ciento).

En términos acumulados, durante enero - abril de 2012, los ingresos sumaron S/. 16,9 millones, incrementándose en 13,5 por ciento en comparación a similar periodo de 2011. Ello debido a las mayores recaudaciones de otros ingresos tributarios (36,3 por ciento) y del impuesto a la renta (20,6 por ciento).

**CUADRO N° 19**  
**INGRESOS RECAUDADOS EN MADRE DE DIOS**  
(En Miles de Nuevos Soles)

	Abril			Enero-Abril		
	2011	2012	Var. %	2011	2012	Var. %
1. Impuesto a la Renta	2 536	3 034	19,6	10 221	12 323	20,6
2. Impuestos a la Producción y al Consumo	611	446	-27,0	2 900	2 167	-25,3
- I.G.V.	607	442	-27,2	2 881	2 119	-26,4
° Operaciones Internas	534	440	-17,6	2 381	1 806	-24,1
° Operaciones Externas	73	2	-97,3	500	313	-37,4
- I.S.C.	4	4	0,0	19	48	152,6
3. Impuesto a la Importación	9	54	500,0	149	193	29,5
4. Otros Ingresos Tributarios	542	574	5,9	1 631	2 223	36,3
<b>TOTAL</b>	<b>3 698</b>	<b>4 108</b>	<b>11,1</b>	<b>14 901</b>	<b>16 906</b>	<b>13,5</b>

Fuente: Superintendencia Nacional de Administración Tributaria -SUNAT

Elaboración: BCRP. Sucursal Cusco, Departamento de Estudios Económicos

### 3.2. Gobierno Regional

Los desembolsos del Gobierno Regional de Madre de Dios sumaron S/. 12,9 millones, incrementándose 14,4 por ciento respecto a abril de 2011. Este resultado estuvo asociado principalmente a la mayor adquisición de bienes y servicios (34,9 por ciento).

La ejecución presupuestal acumulada durante enero – abril 2012 totalizó S/. 52,6 millones, aumentando 11,5 por ciento respecto al mismo periodo de 2011, debido al incremento del gasto en personal y obligaciones sociales (14,2 por ciento) y en adquisición de activos no financieros (11,5 por ciento).

**CUADRO N° 20**  
**GASTOS DEL GOBIERNO REGIONAL, SEGÚN GRUPOS DE GASTO**  
(Miles de nuevos soles)

	Abril			Enero – Abril		
	2011	2012	Var. %	2011	2012	Var. %
<b>GASTO CORRIENTE</b>	7 641	8 865	16,0	31 752	35 397	11,5
• Personal y Obligaciones Sociales	5 199	5 457	5,0	21 586	24 654	14,2
• Pensiones y Otras Prestaciones Sociales	317	344	8,5	1 470	1 526	3,8
• Bienes y Servicios	2 005	2 705	34,9	8 216	8 810	7,2
• Otros Gastos Corrientes	120	359	199,2	480	407	-15,2
<b>GASTO DE CAPITAL</b>	3 629	4 023	10,9	15 401	17 171	11,5
• Adquisición de Activos no Financieros	3 629	4 023	10,9	15 401	17 171	11,5
• Donaciones y Transferencias	0	0	-,-	0	0	-,-
<b>TOTAL</b>	<b>11 270</b>	<b>12 888</b>	<b>14,4</b>	<b>47 153</b>	<b>52 568</b>	<b>11,5</b>

Preliminar

Fuente: Ministerio de Economía y Finanzas (SIAF-SP)

Elaboración: BCRP. Sucursal Cusco, Departamento de Estudios Económicos

**CUADRO N° 21**  
**GASTOS DEL GOBIERNO REGIONAL, SEGÚN FUENTES DE FINANCIAMIENTO**  
(Miles de nuevos soles)

	Abril			Enero - Abril		
	2011	2012	Var. %	2011	2012	Var. %
Recursos Ordinarios	9 411	11 735	24,7	38 442	49 602	29,0
Recursos Directamente Recaudados	556	513	-7,7	1 893	1 685	-11,0
Donaciones y Transferencias	67	473	606,0	1 978	521	-73,7
Canon y Sobrecanon	1 236	167	-86,5	4 840	760	-84,3
<b>TOTAL</b>	<b>11 270</b>	<b>12 888</b>	<b>14,4</b>	<b>47 153</b>	<b>52 568</b>	<b>11,5</b>

Preliminar

Fuente: Ministerio de Economía y Finanzas (SIAF-SP)

Elaboración: BCRP. Sucursal Cusco, Departamento de Estudios Económicos

## IV. MONEDA Y CRÉDITO

### 4.1 Depósitos en el Sistema Financiero

Al finalizar abril de 2012 el saldo de depósitos en el sistema financiero totalizó S/. 152,6 millones, reduciéndose 4,4 por ciento respecto al mes anterior. Ello se explica principalmente por la menor captación de las empresas bancarias (-6,3 por ciento). Con relación a abril de 2011, el saldo de depósitos creció 26,2 por ciento, debido en mayor proporción al incremento de

las captaciones correspondientes a las instituciones microfinancieras no bancarias (29,9 por ciento) y empresas bancarias (22,1 por ciento). Asimismo, la liquidez en moneda nacional aumentó 33,7 por ciento, y en moneda extranjera, se contrajo 11,1 por ciento.

**CUADRO N° 22**  
**DEPÓSITOS EN EL SISTEMA FINANCIERO**  
(Saldo en miles de nuevos soles)

	2011		2012		Var. % Abril 2011 - 2012
	Abril	Marzo	Abril		
Empresas Bancarias	67 456	87 886	82 339	22,1	
Instituciones Microfinancieras no Bancarias	53 451	71 054	69 453	29,9	
° Cajas Municipales	53 248	70 676	69 073	29,7	
° Cajas Rurales	203	378	380	87,2	
Empresas Financieras	--	789	846	--	
<b>TOTAL SISTEMA FINANCIERO</b>	<b>120 907</b>	<b>159 729</b>	<b>152 638</b>	<b>26,2</b>	
TOTAL M/N	100 716	138 708	134 696	33,7	
TOTAL M/E	20 191	21 021	17 942	-11,1	

Fuente: Superintendencia de Banca, Seguros y AFP (SBS)

Elaboración: BCRP. Sucursal Cusco, Departamento de Estudios Económicos

**CUADRO N° 23**  
**PARTICIPACIÓN EN LOS DEPÓSITOS**  
(En %)

	Abril 2012		
	Miles de S/.	Participación %	Acumulado
Banco de Crédito	41 836	27,5	27,5
Caja Municipal Tacna	34 499	22,6	50,1
Interbank	24 118	15,8	65,9
Caja Municipal Arequipa	19 770	13,0	78,9
Caja Municipal Cusco	14 804	9,7	88,6
BBVA Continental	9 614	6,3	94,9
Mibanco	6 771	4,4	99,3
CrediScotia Financiera	846	0,6	99,9
CRAC Nuestra Gente	380	0,1	100,0
<b>TOTAL SISTEMA FINANCIERO</b>	<b>152 638</b>	<b>100,0</b>	

Fuente: Superintendencia de Banca, Seguros y AFP (SBS)

Elaboración: BCRP. Sucursal Cusco, Departamento de Estudios Económicos

En abril, los depósitos a la vista, a plazo, y de ahorro crecieron 33,6; 27,7 y 23,6 por ciento respecto a abril de 2011. El saldo de depósitos de ahorro alcanzó a representar el

56,7 por ciento del total de obligaciones del sistema financiero, seguido por los depósitos a plazo con 26,3 por ciento y los depósitos a la vista con 17,0 por ciento.

**CUADRO N° 24**  
**DEPÓSITOS EN EL SISTEMA FINANCIERO SEGÚN TIPO**  
(Saldo en miles de nuevos soles)

	Var. %	Participación (%)
	Abr.2012/Abr.2011	Abril 2012
Depósitos a la Vista	33,6	17,0
Depósitos de Ahorro	23,6	56,7
Depósitos a Plazo	27,7	26,3
<b>TOTAL</b>	<b>26,2</b>	<b>100,0</b>

Fuente: Superintendencia de Banca, Seguros y AFP (SBS)  
Elaboración: BCRP. Sucursal Cusco, Departamento de Estudios Económicos

## 4.2 Créditos del Sistema Financiero

Al concluir abril de 2012, el saldo de colocaciones del sistema financiero totalizó S/. 409,7 millones, aumentando en 2,3 por ciento respecto al mes anterior, debido principalmente al mayor dinamismo de las instituciones microfinancieras no bancarias (2,1 por ciento).

En comparación a abril de 2011, las colocaciones se incrementaron 21,5 por

ciento, principalmente por los mayores créditos de las empresas bancarias (21,0 por ciento) e instituciones microfinancieras no bancarias (15,5 por ciento). En el mismo periodo, el saldo de créditos en moneda nacional creció 24,5 por ciento mientras que las colocaciones en moneda extranjera disminuyeron 18,6 por ciento.

**CUADRO N° 25**  
**CRÉDITOS DEL SISTEMA FINANCIERO**  
(Saldo en miles de nuevos soles)

	2011	2012		Var. %
	Abril	Marzo	Abril	Abril 2011 – 2012
Empresas Bancarias	97 353	115 319	117 810	21,0
Instituciones Microfinancieras no Bancarias	236 603	267 619	273 272	15,5
° Cajas Municipales	234 596	263 706	269 337	14,8
° Cajas Rurales	2 007	3 913	3 935	96,1
Empresas Financieras	3 166	17 569	18 624	488,3
<b>TOTAL SISTEMA FINANCIERO</b>	<b>337 122</b>	<b>400 507</b>	<b>409 706</b>	<b>21,5</b>
TOTAL M/N	313 860	381 120	390 776	24,5
TOTAL M/E	23 262	19 387	18 930	-18,6

Fuente: Superintendencia de Banca, Seguros y AFP (SBS)  
Elaboración: BCRP. Sucursal Cusco, Departamento de Estudios Económicos

**CUADRO N° 26**  
**PARTICIPACIÓN EN LOS CRÉDITOS**  
(En %)

	Abril 2012		
	Miles de S/.	Participación %	Acumulado
Caja Municipal Tacna	115 228	28,2	28,2
Caja Municipal Arequipa	92 487	22,6	50,8
Caja Municipal Cusco	61 622	15,0	65,8
Mibanco	43 931	10,7	76,5
Banco de Crédito	43 926	10,7	87,2
Interbank	22 387	5,5	92,7
CrediScotia Financiera	13 658	3,3	96,0
BBVA Continental	7 566	1,8	97,8
CRAC Nuestra Gente	3 935	1,0	98,8
Financiera Efectiva	3 130	0,8	99,6
Financiera TFC	1 836	0,4	100,0
<b>TOTAL SISTEMA FINANCIERO</b>	<b>409 706</b>	<b>100,0</b>	

Fuente: Superintendencia de Banca, Seguros y AFP (SBS)  
Elaboración: BCRP. Sucursal Cusco, Departamento de Estudios Económicos



## **V. INFORMACIÓN ESTADÍSTICA MENSUAL**

ANEXO 1  
MADRE DE DIOS: SIEMBRAS POR CAMPAÑA  
(Hectáreas)

	2011									2012			Agosto - Abril		
	Abr.	May.	Jun.	Jul.	Ago.	Set.	Oct.	Nov.	Dic.	Ene.	Feb.	Mar.	Abr.	2010-2011	2011-2012
Achiote	1	0	0	0	1	0	2	0	0	0	0	0	0	2	3
Arazá	0	0	0	0	0	1	1	0	7	0	0	0	0	0	9
Arroz	2	0	6	0	5	693	1 379	405	233	0	0	2	9	3 190	2 726
Cacao	0	2	0	0	0	15	7	8	25	0	80	0	0	13	135
Café	1	0	0	0	0	3	1	0	3	2	0	0	0	1	9
Caigua	1	1	1	0	0	1	0	0	0	0	0	0	0	2	1
Cairito	0	0	0	0	0	2	0	0	0	0	2	0	1	0	5
Camote	3	6	2	2	1	2	4	12	1	1	1	1	2	27	25
Caña de azúcar	0	0	0	0	0	5	0	0	1	4	0	0	1	1	11
Carambola	0	0	0	0	0	15	0	0	0	0	0	0	0	0	15
Cocona	1	1	1	0	0	3	0	2	1	0	0	0	0	13	6
Coco	0	0	0	0	0	4	3	0	4	0	0	0	0	3	11
Coll o Repollo	2	2	1	1	0	0	2	1	0	0	0	0	1	5	4
Copoazú	10	0	0	0	0	17	0	2	22	8	3	0	0	52	52
Frijol	34	174	0	0	6	3	2	0	6	0	0	5	111	40	133
Lechuga	1	1	0	0	0	0	0	0	0	0	0	0	0	2	0
Lima	1	2	0	0	1	0	1	0	2	1	2	0	0	2	7
Limón ácido	1	0	0	1	1	3	1	0	0	5	0	0	1	9	11
Maíz amarillo	107	201	10	5	47	1 268	2 273	457	29	0	0	20	313	3 852	4 407
Maíz choclo	0	20	0	0	0	15	20	0	0	0	0	0	0	35	35
Mandarina	0	0	1	0	0	2	2	0	1	1	0	0	0	3	6
Mango	0	0	0	0	0	0	2	0	0	0	0	0	0	3	2
Maní Fruta	0	0	0	0	0	0	0	0	0	0	0	0	0	0	0
Marañón	0	0	0	0	0	0	0	0	0	0	0	0	0	1	0
Naranja	0	0	1	1	1	6	1	0	0	0	0	0	0	8	8
Palta	0	0	0	0	1	10	1	0	2	0	0	0	0	2	14
Papaya	1	6	2	0	0	9	8	10	72	0	2	6	2	54	109
Pasto brachiaria	2	502	3	12	2	0	19	6	77	155	66	120	0	684	445
Pasto torourco	0	0	0	0	0	0	0	0	0	0	0	0	0	0	0
Pasto yarahua	0	2	1	2	0	0	0	0	0	0	0	0	0	14	0
Pepinillo	1	2	0	0	0	0	0	0	1	0	0	1	1	5	3
Pijuayo	0	0	0	0	0	0	1	0	0	0	0	0	0	0	1
Pimienta	0	0	0	0	0	0	0	0	0	0	0	0	0	0	0
Piña	2	0	0	0	0	15	15	16	14	0	0	0	0	37	60
Plátano	14	40	8	12	12	31	73	46	43	21	20	38	39	366	323
Rábano	0	0	0	0	0	0	0	0	0	0	0	0	0	0	0
Sandía	0	5	0	0	0	0	0	0	0	0	0	7	3	0	10
Soya	0	0	0	0	0	0	0	0	0	0	0	0	0	0	0
Tomate	3	3	0	0	0	0	0	0	0	0	0	0	0	8	0
Uncucha	7	6	5	3	2	2	16	11	5	3	20	1	4	37	64
Yuca	36	58	41	38	27	72	92	78	45	43	30	51	28	596	466
Zapallo	0	3	0	0	0	1	0	0	2	0	0	0	0	4	3
<b>Total</b>	<b>231</b>	<b>1 037</b>	<b>83</b>	<b>77</b>	<b>107</b>	<b>2 198</b>	<b>3 926</b>	<b>1 054</b>	<b>596</b>	<b>244</b>	<b>226</b>	<b>252</b>	<b>516</b>	<b>9 071</b>	<b>9 119</b>

Preliminar

Fuente: Dirección Regional de Agricultura - Madre de Dios

Elaboración: BCRP. Sucursal Cusco. Departamento de Estudios Económicos

ANEXO 2  
REGIÓN MADRE DE DIOS: PRODUCCIÓN AGROPECUARIA  
(Toneladas)

	2011					2012							Enero- Abril		
	Abr.	May.	Jun.	Jul.	Ago.	Set.	Oct.	Nov.	Dic	Ene.	Feb.	Mar.	Abr.	2011	2012
<b>AGRÍCOLA</b>															
Achiote	0	0	2	1	1	0	0	0	0	0	0	1	1	0	2
Arazá	7	7	14	0	0	0	0	0	0	0	0	0	0	22	0
Arroz	90	6	0	0	1	0	0	15	0	534	1 580	2 311	460	4 975	4 885
Cacao	1	8	8	8	13	0	0	0	3	0	1	2	3	2	6
Café	1	4	5	5	0	0	0	0	1	0	1	1	2	3	4
Caigua	0	0	0	5	0	0	0	0	0	0	0	0	0	2	0
Caimito	0	0	0	0	7	4	0	0	0	0	0	0	0	7	0
Camote	24	26	19	7	7	20	14	20	18	18	10	40	19	102	87
Caña de azúcar	55	41	41	40	40	0	0	0	0	15	15	40	56	109	126
Carambola	18	6	6	0	0	0	6	0	0	0	1	4	15	73	20
Cocona	26	15	10	15	18	9	9	20	21	0	20	33	34	112	87
Coco	44	41	37	31	33	25	11	27	36	48	11	30	48	130	137
Coll o Repollo	0	4	4	4	7	4	4	3	3	2	1	3	4	12	10
Copoazú	37	36	52	2	2	0	0	0	3	0	2	11	26	81	39
Frijol	0	0	1	29	86	79	23	3	1	4	3	0	5	2	12
Lechuga	0	0	0	0	3	0	0	0	0	0	0	0	0	7	0
Lima	62	70	83	35	1	0	0	0	0	0	0	14	31	120	45
Limón ácido	79	47	37	16	23	4	10	10	20	38	63	90	65	211	256
Maíz amarillo	40	3	40	118	462	3	3	10	7	1 331	3 933	3 194	885	8 069	9 343
Maíz choclo	0	0	0	102	0	0	0	0	0	80	109	0	0	241	189
Mandarina	61	69	101	24	22	7	0	0	0	0	0	0	21	68	21
Mango	0	0	0	0	0	0	13	174	86	0	0	0	0	0	0
Maní Fruta	0	0	0	0	0	0	0	0	0	0	0	0	0	0	0
Marañón	0	0	8	8	9	3	4	6	0	0	0	0	0	0	0
Naranja	120	143	139	94	50	8	0	0	0	0	0	38	72	191	110
Palta	0	0	0	0	8	53	74	137	25	0	0	0	0	0	0
Papaya	186	169	159	140	130	96	124	151	210	163	147	167	213	642	690
Pasto brachiaria	61 601	61 260	56 200	54 156	53 929	56 106	57 667	60 162	64 692	68 383	67 924	76 118	69 878	237 632	282 303
Pasto torourco	0	0	0	0	0	0	0	0	0	0	0	0	0	0	0
Pasto yarahua	3 444	3 337	3 911	3 215	3 243	3 251	2 895	3 475	3 142	4 265	3 667	4 367	4 079	11 759	16 378
Pepinillo	10	0	7	6	4	4	4	4	2	2	1	2	2	16	7
Pijuayo	57	15	0	0	0	0	0	0	0	0	95	153	111	396	359
Pimienta	0	0	0	0	0	0	0	0	0	0	0	0	0	0	0
Piña	102	95	71	26	20	73	304	465	384	140	81	26	6	203	253
Plátano	1 189	1 176	1 199	1 162	1 060	1 159	1 114	1 283	1 201	1 145	1 124	1 384	1 203	4 716	4 856
Rábano	0	0	0	0	0	0	0	0	0	0	0	0	0	0	0
Sandía	0	0	0	35	83	0	0	0	0	0	0	0	0	0	0
Soya	0	0	0	0	0	0	0	0	0	0	0	0	0	0	0
Tomate	10	10	5	10	41	0	0	0	0	0	0	0	0	21	0
Uncucha	54	50	45	26	20	19	27	28	19	36	3	42	45	101	126
Yuca	850	865	872	722	719	645	728	731	766	720	676	703	664	3 079	2 763
Zapallo	20	12	11	11	10	6	0	0	0	13	0	13	9	20	35
<b>PECUARIO</b>															
<b>CARNE</b>															
° Ave	235	234	241	243	212	212	207	209	238	210	207	218	231	875	866
° Vacuno	154	153	143	141	144	161	148	150	145	149	138	132	154	570	573
° Ovino	5	5	6	5	4	4	4	4	4	4	4	4	5	19	17
° Porcino	19	20	24	25	22	22	26	22	30	22	22	19	28	71	91
<b>HUEVOS</b>	15	16	16	16	14	13	14	13	13	14	14	13	13	63	54
<b>LECHE</b>	320	305	304	303	304	295	308	300	298	301	311	302	319	1 205	1 233

Preliminar

Fuente: Dirección Regional de Agricultura - Madre de Dios

Elaboración: BCRP. Sucursal Cusco. Departamento de Estudios Económicos

ANEXO 3  
**MADRE DE DIOS: PRODUCCIÓN PESQUERA**  
(kg)

	2011									2012				Enero - Abril	
	Abr.	May.	Jun.	Jul.	Ago.	Set.	Oct.	Nov.	Dic.	Ene.	Feb.	Mar.	Abr.	2011	2012
Mota	9 072	12 019	4 789	7 326	5 347	4 430	6 369	5 817	9 361	4 797	2 760	3 304	4 300	30 864	15 161
Yahuarachi	1 105	3 569	2 802	2 819	2 231	2 903	2 182	2 194	2 408	1 864	3 164	1 775	1 582	4 860	8 385
Boquichico	1 045	2 476	2 396	2 153	2 875	2 687	1 910	1 262	1 575	5 427	1 963	1 414	2 237	3 807	11 041
Doncella	688	1 046	1 310	1 426	2 443	2 163	1 573	2 971	1 305	3 647	679	640	1 179	3 154	6 145
Zúngaro	1 269	4 314	4 533	774	2 064	1 993	1 626	4 916	1 262	5 063	789	871	1 433	5 829	8 156
Yulilla	609	212	1 612	568	520	617	602	615	686	449	123	324	689	1 674	1 585
Gamitana	2 196	4 238	6 874	2 883	5 312	5 086	14 147	1 356	5 469	2 350	5 350	157	2 267	22 775	10 124
Paco	7 609	7 938	4 841	7 312	4 997	9 184	16 195	7 522	7 384	14 698	15 990	18 059	18 245	19 207	66 992
Puma zúngaro	363	2 769	1 154	913	830	1 631	794	312	824	7 605	237	376	243	1 428	8 461
Chambira	57	108	318	112	769	1 049	350	130	129	2 311	176	243	248	248	2 978
Otras especies	3 680	7 208	6 279	7 629	6 882	3 358	4 536	3 444	3 143	5 159	1 488	2 446	3 856	10 671	12 949

Preliminar

Fuente: Dirección Regional de la Producción - Madre de Dios

Elaboración: BCRP. Sucursal Cusco. Departamento de Estudios Económicos

ANEXO 4  
MADRE DE DIOS: PRODUCCIÓN MINERA

	2011										2012				Enero- Abril	
	Abr.	May.	Jun.	Jul.	Ago.	Set.	Oct.	Nov.	Dic.	Ene.	Feb.	Mar.	Abr.	2011	2012	
<b>MINERÍA METÁLICA 1/</b>																
<b>PRODUCCIÓN TOTAL:</b>																
Concentrado Metálico:																
Oro ( gr )	1 901 834	1 886 757	2 015 892	2 104 975	2 476 630	2 268 994	2 365 375	805 089	1 310 440	2 134 478	2 062 999	1 350 110	12 727	7 396 068	5 560 314	

Preliminar

1/ Contenido fino

Fuente: Ministerio de Energía y Minas

Elaboración: BCRP, Sucursal Cusco, Departamento de Estudios Económicos

ANEXO 5  
**MADRE DE DIOS: GENERACIÓN Y VENTA DE ENERGÍA ELÉCTRICA**  
(MW.h.)

	2011									2012				Enero - Abril	
	Abr.	May.	Jun.	Jul.	Ago.	Set.	Oct.	Nov.	Dic.	Ene.	Feb.	Mar.	Abr.	2011	2012
<b>TOTAL GENERACIÓN DE ENERGÍA</b>															
Térmica	499	192	313	324	267	318	355	402	285	322	315	275	307	1 772	1 219
<b>TOTAL VENTA ENERGÍA ELÉCTRICA</b>	<b>3 952</b>	<b>3 754</b>	<b>4 142</b>	<b>4 098</b>	<b>4 163</b>	<b>4 706</b>	<b>4 674</b>	<b>4 552</b>	<b>4 545</b>	<b>4 550</b>	<b>4 427</b>	<b>4 168</b>	<b>4 598</b>	<b>14 684</b>	<b>17 743</b>
MERCADO REGULADO	3 952	3 754	4 142	4 098	4 163	4 706	4 674	4 552	4 545	4 550	4 427	4 168	4 598	14 684	17 743
Media Tensión	848	806	787	799	905	933	989	891	1 007	905	905	848	875	3 215	3 533
Baja Tensión	3 104	2 948	3 355	3 299	3 258	3 773	3 685	3 661	3 538	3 645	3 522	3 320	3 723	11 469	14 210
°Alumbrado Público	164	131	131	161	165	180	191	189	172	193	201	162	198	572	754
°No Residencial	832	860	994	930	925	1 120	1 103	969	933	981	961	869	976	3 111	3 787
°Residencial	2 108	1 957	2 230	2 208	2 168	2 473	2 391	2 503	2 433	2 471	2 360	2 289	2 549	7 786	9 669

Preliminar

Fuente: Electro Sur Este S.A.A.

Elaboración: BCRP . Sucursal Cusco . Departamento de Estudios Económicos

ANEXO 6  
**MADRE DE DIOS: EXPORTACIONES SEGÚN GRUPOS DE PRODUCTOS**  
(Valor FOB en miles de US dólares)

	2011									2012				Enero - Abril	
	Abr.	May.	Jun.	Jul.	Ago.	Set.	Oct.	Nov.	Dic.	Ene.	Feb.	Mar.	Abr.	2011	2012
PRODUCTOS TRADICIONALES	2 184	2 480	2 916	2 697	3 481	1 597	1 440	1 668	1 676	1 415	1 642	589	91	<b>8 770</b>	<b>3 737</b>
°Mineros	2 184	2 480	2 916	2 697	3 481	1 597	1 440	1 668	1 676	1 415	1 642	589	91	8 770	3 737
PRODUCTOS NO TRADICIONALES	1 618	2 985	2 095	2 829	3 183	2 410	2 403	1 707	1 596	484	464	834	405	<b>3 481</b>	<b>2 187</b>
°Agropecuarios	1 202	1 835	1 672	2 199	2 846	1 841	2 006	1 135	848	271	263	687	275	2 415	1 496
°Pesqueros	0	0	0	0	0	0	0	0	0	0	0	0	0	0	0
°Textiles	0	0	0	0	0	0	0	0	0	0	0	0	0	0	0
°Maderas y papeles, y sus manufacturas	279	1 150	423	630	337	569	397	572	748	213	201	147	130	869	691
°Químicos	0	0	0	0	0	0	0	0	0	0	0	0	0	0	0
°Minería no metálica	0	0	0	0	0	0	0	0	0	0	0	0	0	0	0
°Sidero-metalúrgicos y joyería	0	0	0	0	0	0	0	0	0	0	0	0	0	0	0
°Metal mecánicos	137	0	0	0	0	0	0	0	0	0	0	0	0	197	0
°Otros	0	0	0	0	0	0	0	0	0	0	0	0	0	0	0
<b>TOTAL</b>	<b>3 802</b>	<b>5 465</b>	<b>5 011</b>	<b>5 526</b>	<b>6 664</b>	<b>4 007</b>	<b>3 843</b>	<b>3 375</b>	<b>3 272</b>	<b>1 899</b>	<b>2 106</b>	<b>1 423</b>	<b>496</b>	<b>12 251</b>	<b>5 924</b>

Preliminar

Fuente: Superintendencia Nacional de Administración Tributaria - SUNAT

Elaboración: BCRP. Sucursal Cusco. Departamento de Estudios Económicos

## ANEXO 7

**MADRE DE DIOS: IMPORTACIONES SEGÚN USO O DESTINO ECONÓMICO**

(Valor FOB en miles de US dólares)

	2011									2012				Enero - Abril	
	Abr.	May.	Jun.	Jul.	Ago.	Set.	Oct.	Nov.	Dic.	Ene.	Feb.	Mar.	Abr.	2011	2012
<b>1. BIENES DE CONSUMO</b>	22	261	0	136	48	0	80	19	1	172	405	1 183	454	718	2 214
No duraderos	22	261	0	136	47	0	36	19	0	172	367	1 145	454	717	2 138
Duraderos	0	0	0	0	1	0	44	0	1	0	38	38	0	1	76
<b>2. INSUMOS</b>	14	0	53	84	160	146	102	241	135	62	58	288	75	201	483
Combustible, lubricantes y conexos	0	0	0	0	0	0	0	0	0	0	0	0	0	0	0
Materias primas para la agricultura	0	0	0	42	0	0	0	0	0	0	0	0	0	0	0
Materias primas para la industria	14	0	53	42	160	146	102	241	135	62	58	288	75	201	483
<b>3. BIENES DE CAPITAL</b>	0	102	314	204	257	577	122	29	209	147	303	578	129	666	1 157
Materiales de construcción	0	102	199	194	191	331	122	0	122	127	225	480	129	423	961
Para la agricultura	0	0	40	0	0	0	0	0	0	0	0	0	0	0	0
Para la industria	0	0	75	10	18	144	0	28	76	20	0	20	0	87	40
Equipos de transporte	0	0	0	0	48	102	0	1	11	0	78	78	0	156	156
<b>4. OTROS BIENES</b>	0	0	0	0	0	0	0	0	0	0	0	0	0	0	0
<b>TOTAL IMPORTACIONES</b>	<b>36</b>	<b>363</b>	<b>367</b>	<b>424</b>	<b>465</b>	<b>723</b>	<b>304</b>	<b>289</b>	<b>345</b>	<b>381</b>	<b>766</b>	<b>2 049</b>	<b>658</b>	<b>1 585</b>	<b>3 854</b>

Preliminar

Fuente :Superintendencia Nacional de Administración Tributaria - SUNAT

Elaboración: BCRP . Sucursal Cusco . Departamento de Estudios Económicos



ANEXO 8  
**MADRE DE DIOS: INGRESOS RECAUDADOS**  
(Miles de nuevos soles)

	2011									2012				Enero - Abril	
	Abr.	May.	Jun.	Jul.	Ago.	Set.	Oct.	Nov.	Dic.	Ene.	Feb.	Mar.	Abr.	2011	2012
1. Impuesto a la Renta	2 536	2 538	2 351	2 585	2 793	2 987	2 864	2 832	2 534	2 868	2 918	3 503	3 034	10 221	12 323
2. Impuestos a la Producción y Consumo	611	518	765	866	734	727	722	466	585	580	757	384	446	2 900	2 167
- I.G.V.	607	514	761	842	724	700	722	461	562	566	744	367	442	2 881	2 119
° Operaciones Internas	534	455	581	691	487	356	442	438	484	472	537	357	440	2 381	1 806
° Operaciones Externas	73	59	180	151	237	344	280	23	78	94	207	10	2	500	313
- I.S.C.	4	4	4	24	10	27	0	5	23	14	13	17	4	19	48
3. Impuesto a la Importación	9	49	2	21	22	15	7	17	22	31	80	28	54	149	193
4. Otros Ingresos	542	610	406	381	509	516	583	509	491	575	598	476	574	1 631	2 223
<b>TOTAL</b>	<b>3 698</b>	<b>3 715</b>	<b>3 524</b>	<b>3 853</b>	<b>4 058</b>	<b>4 245</b>	<b>4 176</b>	<b>3 824</b>	<b>3 632</b>	<b>4 054</b>	<b>4 353</b>	<b>4 391</b>	<b>4 108</b>	<b>14 901</b>	<b>16 906</b>

Fuente: Superintendencia Nacional de Administración Tributaria - SUNAT  
Elaboración: BCRP. Sucursal Cusco. Departamento de Estudios Económicos

ANEXO 9  
**MADRE DE DIOS: EJECUCIÓN PRESUPUESTAL DE GASTOS DEL GOBIERNO REGIONAL**  
(Miles de nuevos soles)

	2011									2012				Enero- Marzo	
	Abr.	May.	Jun.	Jul.	Ago.	Set.	Oct.	Nov.	Dic.	Ene.	Feb.	Mar.	Abr.	2011	2012
GASTOS CORRIENTES	7 641	8 436	8 550	11 908	9 100	9 954	9 531	9 798	20 220	12 040	4 783	9 709	8 865	31 752	35 397
° PERSONAL Y OBLIGACIONES SOCIALES	5 199	5 343	5 327	6 689	5 155	5 676	5 374	5 435	5 156	10 325	3 201	5 671	5 457	21 586	24 654
° PENSIONES Y OTRAS PRESTACIONES SOCIALES	317	347	340	464	362	360	339	372	548	486	344	352	344	1 470	1 526
° BIENES Y SERVICIOS	2 005	2 643	2 767	3 842	3 472	3 816	3 660	3 820	8 713	1 229	1 217	3 659	2 705	8 216	8 810
° OTROS GASTOS	120	103	116	913	111	102	158	171	5 803	0	21	27	359	480	407
														0	0
GASTOS DE CAPITAL	3 629	7 023	6 247	5 892	5 995	7 458	9 008	11 640	28 941	2 587	2 610	7 951	4 023	15 401	17 171
° ADQUISICIÓN DE ACTIVOS NO FINANCIEROS	3 629	7 023	6 247	5 892	5 995	7 458	8 329	11 640	29 466	2 587	2 610	7 951	4 023	15 401	17 171
Planeamiento, gestión y reserva de contingencia	753	670	779	831	686	725	1 736	1 587	4 438	630	299	1 123	1 130	2 737	3 182
Orden público y seguridad	54	197	79	91	148	252	179	198	828	48	125	87	166	274	426
Defensa y seguridad nacional	0	12	7	0	0	0	53	43	3	0	0	0	0	10	0
Justicia	0	0	0	0	0	0	0	0	0	0	0	0	0	0	0
Trabajo	0	0	0	10	0	0	0	4	0	0	0	0	0	0	0
Comercio	0	0	0	0	0	0	0	0	0	0	0	0	0	0	0
Turismo	0	0	0	0	0	0	0	5	128	0	0	97	2	0	99
Agropecuaria	283	380	291	421	589	327	624	615	2 229	99	154	536	368	874	1 157
Pesca	35	31	109	43	37	35	59	47	126	20	8	32	27	124	87
Energía	0	9	0	0	0	14	1	0	12	0	53	0	82	0	135
Minería	51	131	56	70	57	38	44	71	116	25	110	40	41	162	216
Industria	0	0	0	0	0	0	0	0	0	0	0	0	0	0	0
Transporte	408	1 655	1 657	1 577	1 060	1 534	2 272	4 581	4 831	413	1 073	1 179	1 392	4 358	4 057
Comunicaciones	0	0	0	0	0	0	0	0	0	0	0	0	0	0	0
Medio ambiente	198	494	355	276	307	319	444	654	1 858	52	190	389	596	797	1 227
Saneamiento	903	867	145	464	83	407	44	41	7	0	111	157	151	1 403	419
Vivienda y desarrollo urbano	0	18	8	0	0	1	1	5	234	0	1	0	1	159	2
Salud	17	285	196	143	1 072	577	485	904	1 459	220	98	409	-33	262	694
Cultura y deporte	557	648	972	582	684	764	597	584	4 498	334	59	849	538	1 661	1 780
Educación	307	1 565	1 527	1 232	1 225	2 396	1 707	2 173	6 621	679	311	2 571	-302	2 405	3 259
Protección social	63	61	66	152	47	69	83	128	2 078	67	18	482	-136	175	431
Previsión social	0	0	0	0	0	0	0	0	0	0	0	0	0	0	0
° DONACIONES Y TRANSFERENCIAS	0	0	0	0	0	0	679	0	-525	0	0	0	0	0	0
<b>TOTAL</b>	<b>11 270</b>	<b>15 459</b>	<b>14 797</b>	<b>17 800</b>	<b>15 095</b>	<b>17 412</b>	<b>18 539</b>	<b>21 438</b>	<b>49 161</b>	<b>14 627</b>	<b>7 393</b>	<b>17 660</b>	<b>12 888</b>	<b>47 153</b>	<b>52 568</b>

Fuente: Ministerio de Economía y Finanzas (SIAF-SP)

Elaboración: BCRP. Sucursal Cusco, Departamento de Estudios Económicos

ANEXO 10  
**MADRE DE DIOS: DEPÓSITOS EN EL SISTEMA FINANCIERO**  
(Saldos en miles de nuevos soles)

	2011									2012			
	Abr.	May.	Jun.	Jul.	Ago.	Set.	Oct.	Nov.	Dic.	Ene.	Feb.	Mar.	Abr.
I. EMPRESAS BANCARIAS	67 456	75 542	77 318	81 979	84 691	81 604	92 003	88 374	89 350	89 897	95 428	87 886	82 339
Banco de Crédito	35 951	43 765	46 237	47 584	49 602	45 505	48 331	43 150	41 529	44 096	46 934	43 540	41 836
Interbank	22 686	22 293	21 696	23 155	21 135	23 847	26 442	27 018	29 793	27 229	28 438	26 230	24 118
BBVA Banco Continental	1 771	2 071	1 963	3 190	4 755	3 822	8 370	9 355	9 778	9 803	11 830	10 332	9 614
Banco Financiero	117	95	113	93	91	81	81	76	60	--	--	--	--
MiBanco	6 931	7 318	7 309	7 957	9 108	8 349	8 779	8 775	8 190	8 769	8 226	7 784	6 771
II. INST. MICROFINANC. NO BANCARIAS	53 451	55 639	57 332	60 781	63 614	64 476	67 093	69 017	68 925	70 095	72 081	71 054	69 453
Caja Municipal Cusco	11 554	11 998	12 196	12 835	13 868	14 024	14 124	15 409	15 580	15 622	16 121	14 861	14 804
Caja Municipal Arequipa	15 980	16 979	17 055	18 509	18 886	19 221	19 809	19 859	19 505	19 624	20 261	20 988	19 770
Caja Municipal Tacna	25 714	26 499	27 897	29 133	30 497	31 209	32 768	33 336	33 344	34 414	35 275	34 827	34 499
CRAC Nuestra Gente	203	163	184	304	363	22	392	413	496	435	424	378	380
III. EMPRESAS FINANCIERAS	--	--	--	--	--	62	278	413	683	594	594	789	846
CrediScotia Financiera	--	--	--	--	--	62	278	413	683	594	594	789	846
<b>T O T A L</b>	<b>120 907</b>	<b>131 181</b>	<b>134 650</b>	<b>142 760</b>	<b>148 305</b>	<b>146 142</b>	<b>159 374</b>	<b>157 804</b>	<b>158 958</b>	<b>160 586</b>	<b>168 103</b>	<b>159 729</b>	<b>152 638</b>
TOTAL M/N	100 716	105 456	110 115	115 802	119 378	122 431	127 324	132 650	133 704	136 997	143 374	138 708	134 696
TOTAL M/E	20 191	25 725	24 535	26 958	28 927	23 711	32 050	25 154	25 254	23 589	24 729	21 021	17 942

Fuente: Superintendencia de Banca y Seguros - SBS

Elaboración: BCRP. Sucursal Cusco. Departamento de Estudios Económicos

ANEXO 11  
MADRE DE DIOS: CRÉDITOS DEL SISTEMA FINANCIERO

(Saldos en miles de nuevos soles)

	2011									2012			
	Abr.	May.	Jun.	Jul.	Ago.	Set.	Oct.	Nov.	Dic.	Ene.	Feb.	Mar.	Abr.
I. EMPRESAS BANCARIAS	97 353	97 972	98 370	100 043	102 501	105 011	106 418	109 581	111 883	110 499	111 991	115 319	117 810
Banco de Crédito	37 852	37 077	36 596	36 707	37 422	38 484	39 085	40 858	41 209	39 714	41 025	43 066	43 926
Interbank	18 310	19 019	19 334	19 865	20 618	20 667	20 888	21 373	21 276	21 491	21 508	21 875	22 387
BBVA Banco Continental	1 374	2 285	3 062	4 199	4 792	5 714	6 195	6 774	7 569	7 651	7 370	7 391	7 566
Banco Financiero	36	45	47	45	54	60	72	76	92	--	--	--	--
MIBanco	39 781	39 546	39 331	39 227	39 615	40 086	40 178	40 500	41 737	41 643	42 088	42 987	43 931
II. INST. MICROFINANC. NO BANCARIAS	236 603	239 359	242 732	247 457	250 341	252 697	259 827	262 696	264 821	262 827	267 631	267 619	273 272
Caja Municipal Cusco	57 820	57 929	57 402	57 776	58 519	59 341	59 222	60 844	60 867	59 662	60 314	60 519	61 622
Caja Municipal Arequipa	76 677	77 829	78 640	81 002	82 455	83 897	85 754	87 294	88 409	87 372	88 763	90 339	92 487
Caja Municipal Tacna	100 099	101 226	104 052	105 659	106 025	108 606	111 224	110 651	111 466	111 934	114 767	112 848	115 228
CRAC Nuestra Gente	2 007	2 375	2 638	3 020	3 342	853	3 627	3 907	4 079	3 859	3 787	3 913	3 935
III. EMPRESAS FINANCIERAS	3 166	4 102	4 049	4 174	4 323	4 991	7 424	10 267	12 904	14 437	16 006	17 569	18 624
Financiera TFC	507	1 357	1 358	1 358	1 509	1 608	1 770	1 771	2 063	2 020	10 971	1 905	1 836
Financiera Efectiva	2 659	2 745	2 691	2 816	2 814	2 802	2 835	2 864	3 145	3 101	1 988	3 097	3 130
CrediScotia Financiera	--	--	--	--	--	581	2 819	5 632	7 696	9 316	3 047	12 567	13 658
<b>T O T A L</b>	<b>337 122</b>	<b>341 433</b>	<b>345 151</b>	<b>351 674</b>	<b>357 165</b>	<b>362 699</b>	<b>373 669</b>	<b>382 544</b>	<b>389 608</b>	<b>387 763</b>	<b>395 628</b>	<b>400 507</b>	<b>409 706</b>
TOTAL MN	313 860	320 128	324 703	331 783	336 876	342 431	353 321	361 377	368 098	367 592	376 404	381 120	390 776
TOTAL ME	23 262	21 305	20 448	19 891	20 289	20 268	20 348	21 167	21 510	20 171	19 224	19 387	18 930

Fuente: Superintendencia de Banca y Seguros - SBS

Elaboración: BCRP. Sucursal Cusco. Departamento de Estudios Económicos

## ANEXO 12

## SÍNTESIS ECONÓMICA DE MADRE DE DIOS: FUENTES DE INFORMACIÓN

Fuente de Información General	Fuente de Información Específica	Nombre del Documento y/o archivo	Página Web
Sector Agropecuario	Dirección Regional de Agricultura Madre de Dios	Dirección de Información Agraria	Producción y Siembras de las Principales Cultivos
Pesca	Ministerio de la Producción, D.R.P. Madre de Dios	Dirección de Extracción y Pesca Artesanal	Información Estadística de Productos Hidrobiológicos
Minería	Ministerio de Energía y Minas	Dirección General de Minería	Boletín Mensual de Minería <a href="http://www.mem.gob.pe">www.mem.gob.pe</a>
Electricidad y Agua	Electro Sur Este S.A.A.	División de Facturación	Generación Propia de Energía MW.h Ventas de Energía en MW.h
	Empresa Municipal de Agua Potable y Alcantarillado de Tambopata	EMAPAT S.R.L.	Reporte mensualizado de la producción, distribución y facturación
Turismo	Ministerio de Comercio Exterior y Turismo	Ministerio de Comercio Exterior y Turismo	Índices Mensuales de Ocupabilidad de Establecimientos de Hospedaje Colectivo <a href="http://www.mincetur.gob.pe">www.mincetur.gob.pe</a>
Afiliaciones por AFPs	Superintendencia de Banca, Seguros y AFP	Boletín Estadístico de AFPs	Número de Afiliados Activos por AFPs <a href="http://www.sbs.gob.pe">www.sbs.gob.pe</a>
Exportaciones	SUNAT	ADUANAS	Regímenes Aduaneros <a href="http://www.sunat.gob.pe">www.sunat.gob.pe</a>
Recaudación Tributaria	SUNAT	Nota Tributaria	Ingresos Recaudados por la Sunat <a href="http://www.sunat.gob.pe">www.sunat.gob.pe</a>
Gobierno Regional	Ministerio de Economía y Finanzas	Transparencia Económica	Ejecución del Gasto y Gobiernos Regionales (SIAF-SP) <a href="http://www.mef.gob.pe">www.mef.gob.pe</a>
Sistema Financiero Regional	Superintendencia de Banca, Seguros y AFP	Boletín Estadístico	Créditos Directos y Depósitos por Oficina <a href="http://www.sbs.gob.pe">www.sbs.gob.pe</a>
Comentario:			
<p>1.- Las cifras y series estadísticas que se incluyen en la Síntesis Económica, han sido proporcionadas por las distintas fuentes de información mediante documentos impresos y archivos informáticos. La Sucursal Cusco del BCRP no realiza modificaciones ni alteraciones a estas cifras, por lo que cualquier reajuste o cambio posterior puede dar lugar a diferencias en los datos que se presentan en la Síntesis Económica y las cifras (reajustadas y modificadas), que podrían ofrecer las fuentes de información. Los reajustes y modificaciones de las cifras son de absoluta competencia y responsabilidad de las fuentes de información.</p> <p>2.- Debido a las significativa volatilidad (alta varianza) de las series económicas a nivel regional, el análisis cualitativo de la Síntesis Económica se realiza considerando la variación absoluta, y la variación relativa.</p>			

## VI. FICHA TÉCNICA

### Metodología del Cálculo del Indicador de Actividad Económica Regional de Madre de Dios

El Indicador de Actividad Económica Regional es un indicador parcial de corto plazo, que busca medir el desenvolvimiento de la economía regional, a partir de la evolución de la actividad de los principales sectores. Los sectores considerados representan el 60,4 por ciento del Valor Agregado Bruto de la región, publicado por el INEI.

La variación del indicador regional, se obtiene mediante la agregación ponderada de la variación de los índices sectoriales, utilizando como factor de ponderación la estructura porcentual del Valor Agregado Bruto (VAB) anual del año 2007, elaborado por el INEI.

$$\text{Var. \% Indicador} = \sum_{i=1}^n \text{Var. \% sector } i(t) * w_i$$

Var. % sector  $i$  = Variación porcentual del sector  $i$  del periodo (mes)  $t$ .

$n$  = Número de sectores que componen el índice

$w_i$  = Peso relativo ponderado del sector  $i$  en base a su contribución al VAB regional 2007.

Con mediciones directas se obtienen los indicadores de los sectores: agropecuario, pesca y, minería. Por métodos indirectos de estimación, se calculan los indicadores asociados a electricidad y agua, servicios gubernamentales y, servicios financieros.

#### Características del procedimiento:

a) La clasificación de los sectores productivos se basa en la Clasificación Industrial Internacional Uniforme (CIIU-Revisión 3).

b) Las fuentes de la información sectorial son:

- Para el sector agropecuario, la información es proporcionada por el Ministerio de Agricultura.
- En el sector pesca, la fuente de información es la Dirección Regional de la Producción de Madre de Dios.
- En cuanto al sector minería, la información estadística se obtiene del Ministerio de Energía y Minas.
- Respecto al sector electricidad y agua, las fuentes de información son: Electro Sur Este S. A. A., y la Empresa Municipal de Agua Potable y Alcantarillado de Tambopata.

- Para el sector servicios gubernamentales, las fuentes de información son: Ministerio de Economía y Finanzas e Instituto Nacional de Estadística e Informática.
  - En el caso de servicios financieros, la información es obtenida de la Superintendencia de Banca, Seguros y AFP, y el Instituto Nacional de Estadística e Informática.
- c) El valor bruto de producción (VBP), del sector agropecuario, pesca y, minería se obtienen de la aplicación de los precios del año base (1994), a los volúmenes de producción de los sectores respectivos. Los precios del año base, son los utilizados por la Dirección Nacional de Cuentas Nacionales del INEI.
- d) En el caso del sector electricidad y agua, el estimador indirecto es un índice de volumen físico calculado mediante la agregación ponderada de las tasas de variación de generación eléctrica y producción de agua potable. Los factores de ponderación corresponden a la participación porcentual en las ventas agregadas de electricidad y agua potable.
- e) Para servicios gubernamentales, se recurre a un índice de valor a precios de 1994, que se obtiene a partir de la agregación del gasto del Gobierno Regional de Madre de Dios en remuneraciones y compra de bienes y servicios, que se deflacta a precios del año 1994, utilizando el IPC nacional e IPM, respectivamente.
- f) En servicios financieros, se utiliza un índice de valor a precios de 1994, obtenido mediante la agregación de los saldos de Depósitos y Colocaciones del Sistema Financiero, previamente deflactados por el IPC Nacional (Base 1994).

### Estructura del Indicador Regional

<b>Sector</b>	<b>Pond.(%) 2007</b>
Agropecuario	8,4
Pesca	0,1
Minería	41,0
Electricidad y Agua	0,5
Servicios Gubernamentales	8,6
Servicios Financieros	1,8
<b>Total</b>	<b>60,4</b>

Nota: Para el caso del sector Servicios Financieros se considera el peso del sector a nivel nacional (1,8 por ciento).