



BANCO CENTRAL DE RESERVA DEL PERÚ

Madre de Dios: Síntesis de Actividad Económica - Abril 2012 -

**Departamento de Estudios Económicos
Sucursal Cusco**

Cusco, 08 Junio de 2012



En Madre de Dios el indicador de actividad económica disminuyó 8,9 por ciento, respecto a enero - abril de 2011, explicado principalmente por la contracción del indicador asociado al sector minería.

Indicador de Actividad Económica

(Variación porcentual respecto a igual periodo del año anterior)

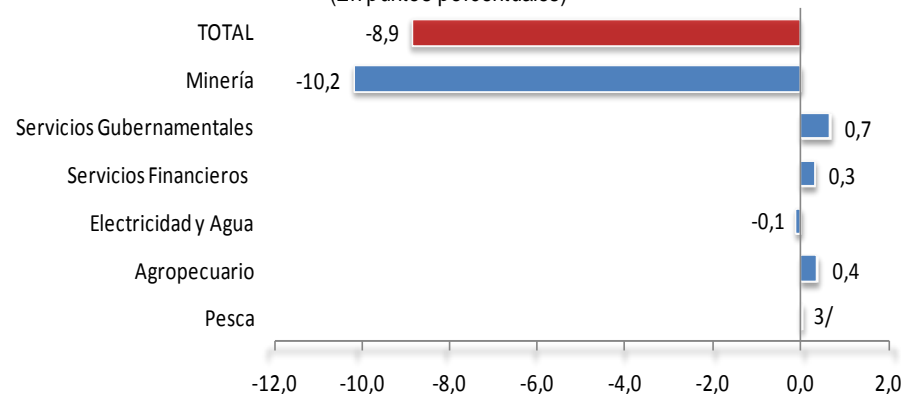
	Ponderación 1/	Enero - Abril 2012
Agropecuario	8,4	4,6
Pesca	0,1	43,7
Minería	41,0	-24,8
Electricidad y Agua	0,5	-24,5
Servicios Gubernamentales	8,6	8,0
Servicios Financieros 2/	1,8	18,0
TOTAL	60,4	-8,9

1/Estructura Productiva de 2007

2/Promedio Nacional de 2007

Contribución al crecimiento Enero - Abril 2012 del Indicador de la Actividad Económica Regional

(En puntos porcentuales)



3/ Menor a 0,1 punto porcentual en valor absoluto



En abril el valor bruto de la producción (VBP) agropecuaria resultó superior en 14,0 por ciento, con relación a abril de 2011, destacando el incremento del sub sector agrícola.

El VBP acumulado durante enero – abril aumentó 4,6 por ciento, respecto a similar periodo de 2011, resaltando la mayor producción de pasto brachiaria y maíz amarillo.

Producción de Principales Productos Agropecuarios

(Toneladas)

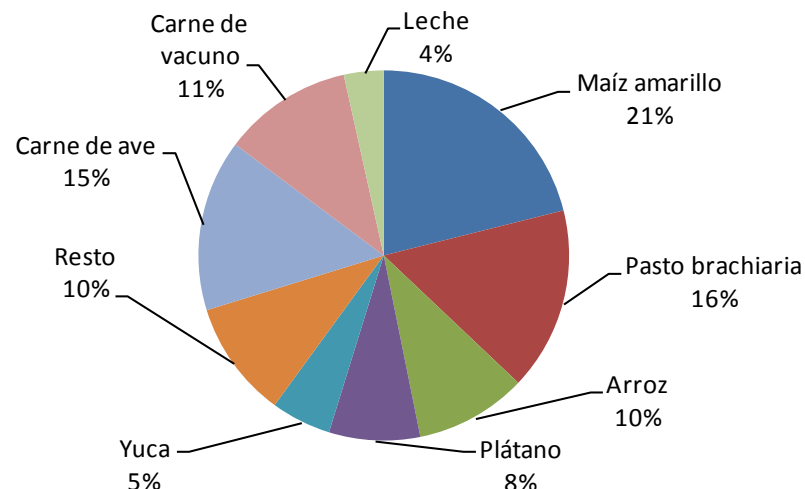
	Abril			Enero - Abril		
	2011	2012	Var. %	2011	2012	Var. %
Producción Agrícola 1/			25,4			6,6
Pasto brachiaria	61 601	69 878	13,4	237 632	282 303	18,8
Maíz amarillo	40	885	2112,5	8 069	9 343	15,8
Plátano	1 189	1 203	1,2	4 716	4 856	3,0
Yuca	850	664	-21,9	3 079	2 763	-10,3
Arroz	90	460	411,1	4 975	4 885	-1,8
Papaya	186	213	14,5	642	690	7,5
Piña	102	6	-94,1	203	253	24,6
Producción Pecuaria 1/			0,8			0,7
Carne de ave	235	231	-1,7	875	866	-1,0
Carne de vacuno	154	154	0,0	570	573	0,5
Carne de ovino	5	5	0,0	19	17	-10,5
Carne de porcino	19	28	47,4	71	91	28,2
Huevos	15	13	-13,3	63	54	-14,3
Leche	320	319	-0,3	1 205	1 233	2,3
Sector Agropecuario 1/			14,0			4,6

1/ VBP a precios de 1994

Fuente: Dirección Regional de Agricultura - Madre de Dios

Participación en el VBP Agropecuario

(Enero - Abril 2012)





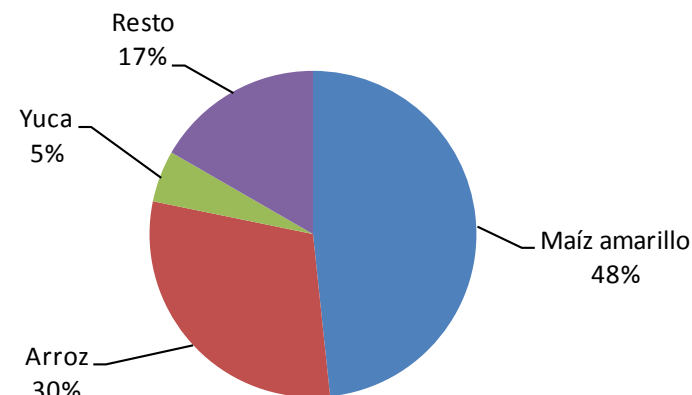
En abril la superficie sembrada fue superior en 123,4 por ciento respecto al área instalada en abril de 2011. El incremento más significativo correspondió al área sembrada de maíz amarillo.

Asimismo, en términos acumulados, la superficie sembrada en agosto 2011 – abril 2012 aumentó 0,5 por ciento respecto al mismo periodo de la campaña anterior.

Superficie Sembrada
(Hectáreas)

	Abril			Agosto- Abril		
	2011	2012	Var.%	2010-2011	2011-2012	Var.%
Maíz amarillo	107	313	192,5	3 852	4 407	14,4
Frijol	34	111	226,5	40	133	232,5
Plátano	14	39	178,6	366	323	-11,7
Arroz	2	9	350,0	3 190	2 726	-14,5
Sandía	0	3	--	0	10	--
Caimito	0	1	--	0	5	--
Caña de azucar	0	1	--	1	11	1 000,0
Papaya	1	2	100,0	54	109	101,9
Araza	0	0	--	0	9	--
Cacao	0	0	--	13	135	938,5
Carambola	0	0	--	0	15	--
Cocotero	0	0	--	3	11	266,7
Pasto brachiaria	2	0	-100,0	684	445	-34,9
Piña	2	0	-100,0	37	60	62,2
Yuca	36	28	-22,2	596	466	-21,8
Otros	33	9	-72,7	235	254	8,1
Total	231	516	123,4	9 071	9 119	0,5

Siembra en la campaña agrícola
(Agosto 2011 - Abril 2012)



Fuente: Dirección Regional de Agricultura - Madre de Dios



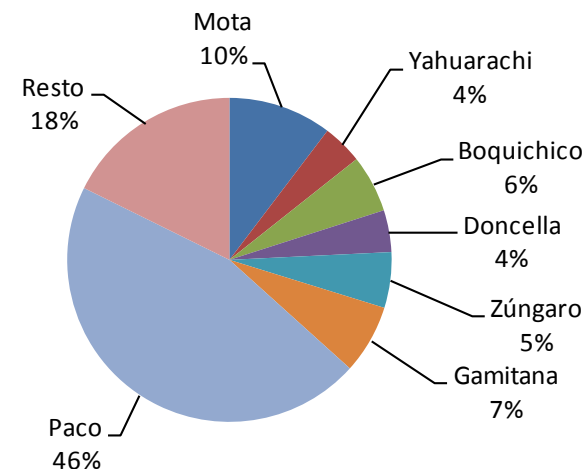
La producción pesquera creció 30,1 por ciento, con relación a abril de 2011, debido principalmente al incremento en la producción de paco.

En términos acumulados, durante enero – abril de 2012, la producción aumentó 43,7 por ciento respecto a similar periodo de 2011.

Producción Pesquera
(Kilogramos)

	Abril			Enero - Abril		
	2011	2012	Var.%	2011	2012	Var.%
Mota	9 072	4 300	-52,6	30 864	15 161	-50,9
Yahuarachi	1 105	1 582	43,2	4 860	8 385	72,5
Boquichico	1 045	2 237	114,1	3 807	11 041	190,0
Doncella	688	1 179	71,4	3 154	6 145	94,8
Zúngaro	1 269	1 433	12,9	5 829	8 156	39,9
Yulilla	609	689	13,1	1 674	1 585	-5,3
Gamitana	2 196	2 267	3,2	22 775	10 124	-55,5
Paco	7 609	18 245	139,8	19 207	66 992	248,8
Puma zúngaro	363	243	-33,1	1 428	8 461	492,5
Chambira	57	248	335,1	248	2 978	1 100,8
Otras Especies	3 680	3 856	4,8	10 671	12 949	21,3
TOTAL1/			30,1			43,7

Composición del VBP Pesquero
(Enero - Abril 2012)



1/ VBP a precios de 1994

Preliminar

Fuente: Dirección Regional de Producción - Madre de Dios



En abril la producción de oro se redujo 99,3 por ciento, comparándola con similar mes de 2011. En términos acumulados, durante enero – abril de 2012, la producción de oro disminuyó 24,8 por ciento respecto a similar periodo de 2011.

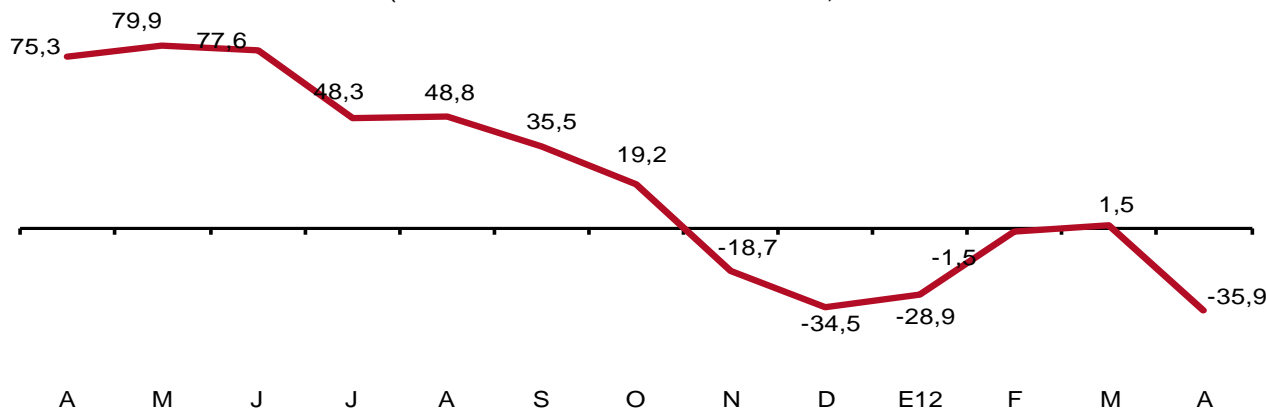
Producción Minera

(Gr.)

	Abril			Enero - Abril		
	2011	2012	Var. %	2011	2012	Var. %
Oro	1 901 834	12 727	-99,3	7 396 068	5 560 314	-24,8

Fuente: Ministerio de Energía Minas

Producción de Oro 2011-2012
(Var. % Promedio móvil últimos 3 meses.)





Generación y Venta de Energía Eléctrica

(MW.h.)

	Abril			Enero - Abril		
	2011	2012	Var.%	2011	2012	Var.%
TOTAL GENERACIÓN DE ENERGÍA	499	307	-38,5	1 772	1 219	-31,2
Térmica	499	307	-38,5	1 772	1 219	-31,2
TOTAL VENTA ENERGÍA ELÉCTRICA	3 952	4 598	16,3	14 684	17 743	20,8
MERCADO REGULADO	3 952	4 598	16,3	14 684	17 743	20,8
Media Tensión	848	875	3,2	3 215	3 533	9,9
Baja Tensión	3 104	3 723	19,9	11 469	14 210	23,9
Alumbrado Público	164	198	20,7	572	754	31,8
No Residencia	832	976	17,3	3 111	3 787	21,7
Residencial	2 108	2 549	20,9	7 786	9 669	24,2

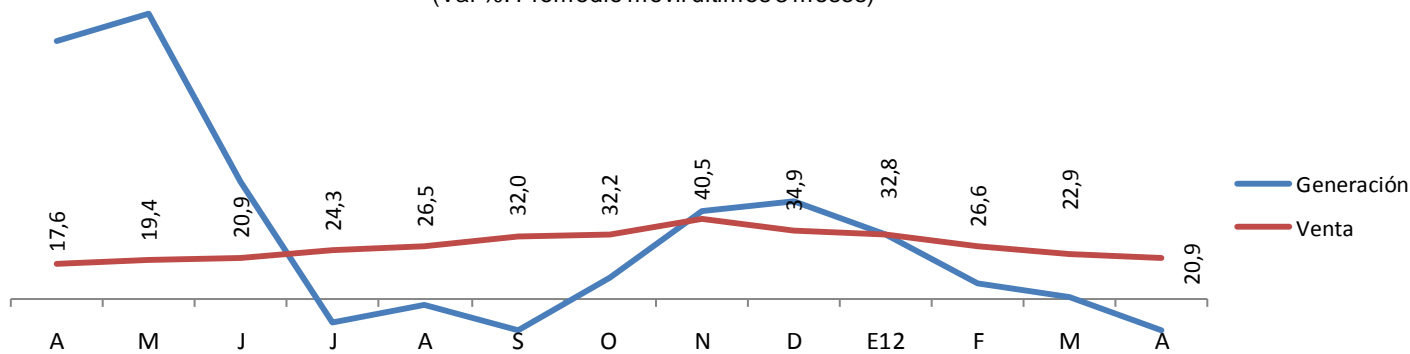
Fuente: Electro Sur Este S.A.A.

• La generación de energía eléctrica (térmica) disminuyó 38,5 por ciento, respecto a abril de 2011. Entre enero y abril de 2012, mostró una reducción de 31,2 por ciento.

• La venta de electricidad creció 16,3 por ciento respecto a similar mes de 2011. En el periodo enero – abril de 2012 fue mayor en 20,8 por ciento

Generación y Venta de Energía Eléctrica

(Var %. Promedio móvil últimos 3 meses)





Arribos y Pernoctaciones en Establecimientos de Hospedaje

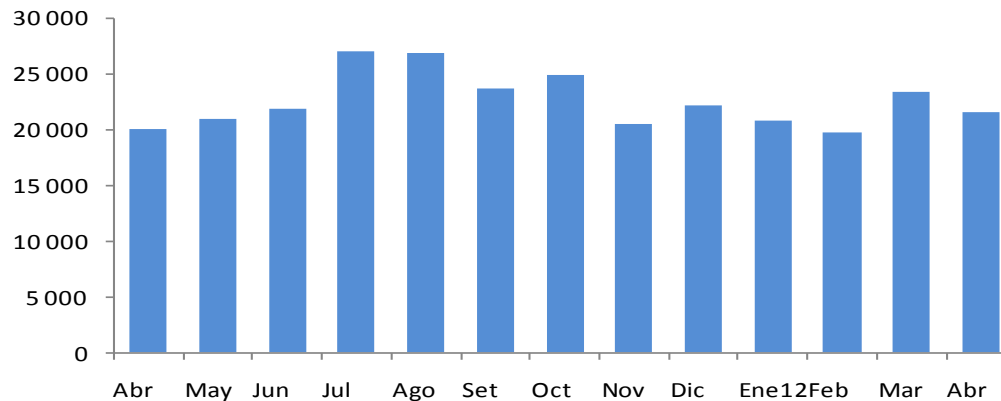
	Abril			Enero-Abril		
	2011	2012	Var. %	2011	2012	Var. %
Total de Arribos	19 958	21 487	7,7	70 051	85 288	21,8
° Nacionales	14 942	15 636	4,6	56 682	71 228	25,7
° Extranjeros	5 016	5 851	16,6	13 369	14 060	5,2
Total de Pernoctaciones	31 606	33 307	5,4	106 375	122 700	15,3
° Nacionales	21 080	21 122	0,2	79 612	94 245	18,4
° Extranjeros	10 526	12 185	15,8	26 763	28 455	6,3

Fuente: Ministerio de Comercio Exterior y Turismo

El número de arribos a establecimientos de hospedaje se incrementó 7,7 por ciento con relación a abril de 2011.

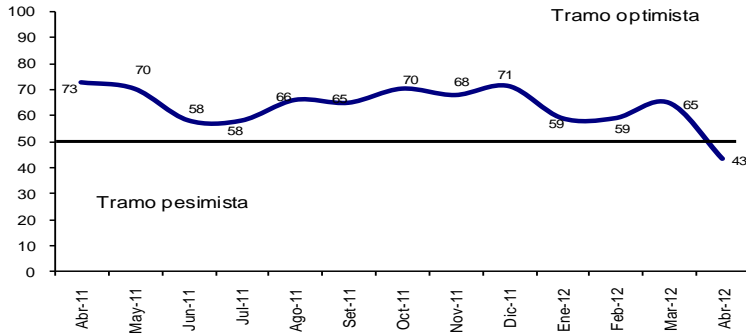
En términos acumulados, los arribos aumentaron 21,8 por ciento respecto a enero - abril de 2011.

Arribos a Establecimientos de Hospedaje





ÍNDICE DE VENTAS DE COMERCIO
(Comparado con igual mes del año anterior)

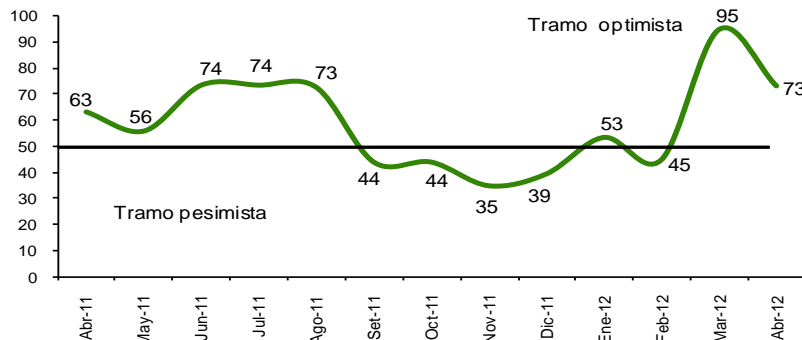


En abril de 2012, el índice de ventas de comercio se ubicó en 43 puntos, resultando menor que el mes anterior. En comparación a abril del año anterior disminuyó 30 puntos.

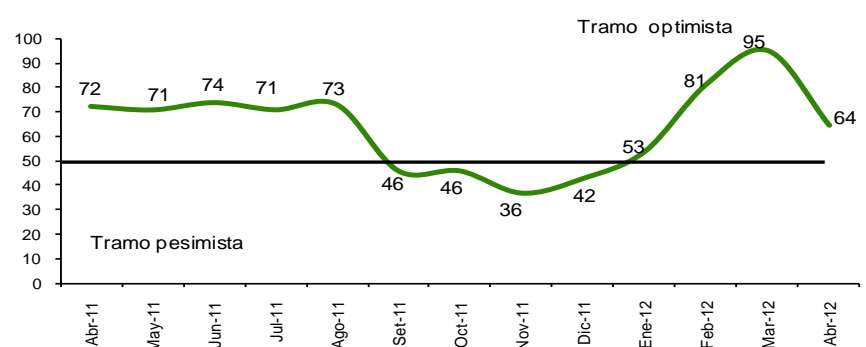
El índice de expectativas de la evolución de la economía alcanzó 73 puntos en abril de 2012, resultando inferior en 22 puntos frente al mes anterior.

El índice de expectativas de la evolución de la empresa registró 64 puntos en abril de 2012, resultando menor en 31 puntos respecto al mes anterior.

ÍNDICE DE EXPECTATIVAS DE LA SITUACIÓN DE LA ECONOMÍA
(A tres meses)



ÍNDICE DE EXPECTATIVAS DE LA SITUACIÓN DE LA EMPRESA
(A tres meses)





El número total de afiliados activos por AFP aumentó 1,0 por ciento respecto a marzo de 2012 debido a la mayor afiliación de las AFP Horizonte y Prima.

En comparación a abril de 2011, el número de afiliados creció 6,9 por ciento, destacando el mayor dinamismo de las AFP Horizonte y Prima.

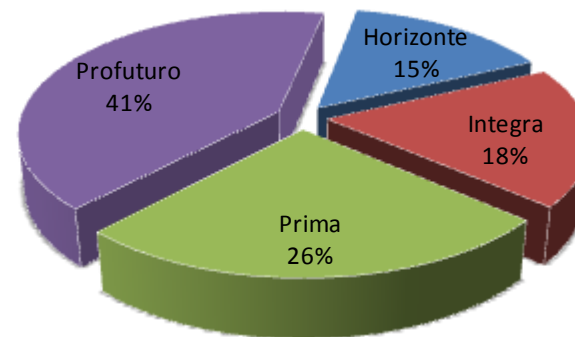
Número de Afiliados Activos según AFP

	2011		2012		Var. % Abr. 12/11
	Abril	Marzo	Abril	Abril	
Horizonte	1 806	2 064	2 133	18,1	
Integra	2 635	2 622	2 623	-0,5	
Prima	3 214	3 607	3 657	13,8	
Profuturo	5 688	5 827	5 855	2,9	
Total SPP	13 343	14 120	14 268	6,9	

Fuente: Superintendencia de Banca, Seguros y AFP (SBS)

Afiliados Activos según AFP

(Participación porcentual - Abril 2012)





Las exportaciones disminuyeron 87,0 por ciento respecto a abril de 2011 debido a menores envíos de productos mineros. En el periodo enero – abril de 2012, las exportaciones disminuyeron 51,6 por ciento respecto al mismo periodo del año anterior.

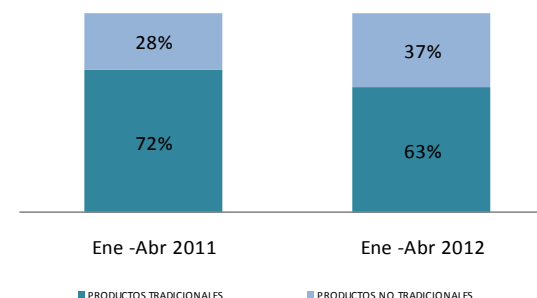
Exportaciones según Grupos de Productos

(Valor FOB en miles de US dólares)

	Abril			Enero-Abril		
	2 011	2 012	Var. %	2 011	2 012	Var. %
Productos Tradicionales	2 184	91	-95,8	8 770	3 737	-57,4
° Mineros	2 184	91	-95,8	8 770	3 737	-57,4
Productos no Tradicionales	1 618	405	-75,0	3 481	2 187	-37,2
° Agropecuarios	1 202	275	-77,1	2 415	1 496	-38,1
° Maderas y papeles, y sus manufacturas	279	130	-53,4	869	691	-20,5
° Metal mecánicos	137	0	-100,0	197	0	-100,0
Total	3 802	496	-87,0	12 251	5 924	-51,6

Fuente: Superintendencia Nacional de Administración Tributaria-SUNAT

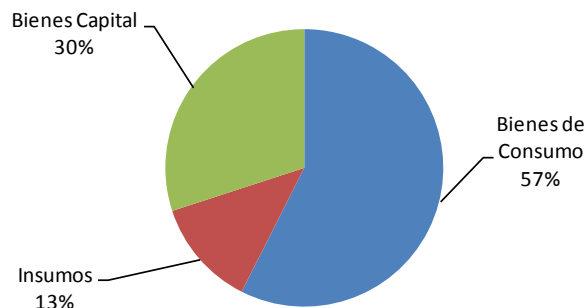
Estructura de Exportaciones



Las importaciones crecieron 1 727,8 por ciento en comparación a abril de 2011 debido a la mayor demanda de bienes de consumo no duraderos. Las importaciones acumuladas, hasta abril de 2012, aumentaron 143,2 por ciento, respecto a similar periodo de 2011.

Estructura de Importaciones

(Enero - Abril 2012)



Importaciones según uso o Destino Económico

(Valor FOB en miles de US dólares)

	Abril			Enero-Abril		
	2011	2012	Var.%	2011	2012	Var.%
Bienes de Consumo	22	454	1 963,6	718	2 214	208,4
° No duraderos	22	454	1 963,6	717	2 138	198,2
° Duraderos	0	0	-,-	1	76	7 500,0
Insumos	14	75	435,7	201	483	140,3
° Materias primas para la industria	14	75	435,7	201	483	140,3
Bienes Capital	0	129	-,-	666	1 157	73,7
° Materiales de construcción	0	129	-,-	423	961	127,2
° Para la industria	0	0	-,-	87	40	-54,0
° Equipos de transporte	0	0	-,-	156	156	0,0
Total	36	658	1 727,8	1 585	3 854	143,2

Fuente: Superintendencia Nacional de Administración Tributaria-SUNAT



La recaudación de la SUNAT durante abril aumentó 11,1 por ciento respecto a abril de 2011. En términos acumulados, se incrementó 13,5 por ciento, en comparación a enero – abril de 2011.

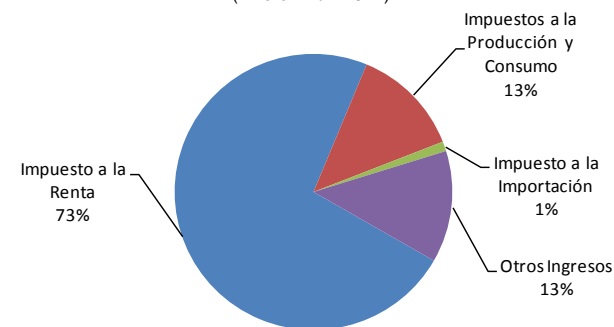
Ingresos Recaudados en el Departamento de Madre de Dios

(Miles de Nuevos Soles)

	Abril			Enero - Abril		
	2011	2012	Var.%	2011	2012	Var.%
1. Impuesto a la Renta	2 536	3 034	19,6	10 221	12 323	20,6
2. Impuestos a la Producción y Consumo	611	446	-27,0	2 900	2 167	-25,3
- I.G.V.	607	442	-27,2	2 881	2 119	-26,4
° Operaciones Internas	534	440	-17,6	2 381	1 806	-24,1
° Operaciones Externas	73	2	-97,3	500	313	-37,4
- I.S.C.	4	4	0,0	19	48	152,6
3. Impuesto a la Importación	9	54	500,0	149	193	29,5
4. Otros Ingresos	542	574	5,9	1 631	2 223	36,3
Total	3 698	4 108	11,1	14 901	16 906	13,5

Fuente:Superintendencia Nacional de Administración Tributaria - SUNAT

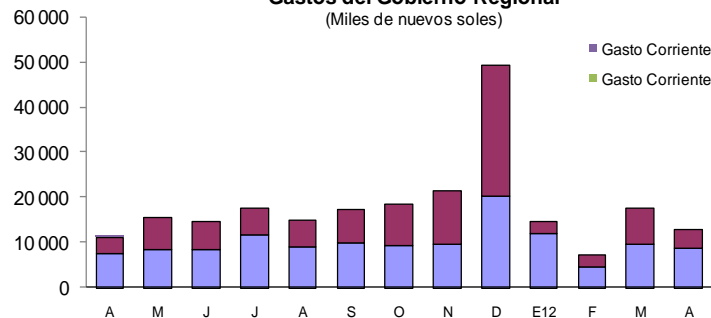
Contribución de los Ingresos Recaudados en Madre de Dios
(Enero - Abril 2012)



El gasto del Gobierno Regional aumentó 14,4 por ciento respecto a abril de 2011, debido a la mayor adquisición de bienes y servicios. Asimismo, entre enero y abril, se registró una expansión del gasto de 11,5 por ciento respecto a enero-abril de 2011.

Gastos del Gobierno Regional

(Miles de nuevos soles)



Gastos del Gobierno Regional

(Miles de Nuevos Soles)

	Abril			Enero - Abril		
	2011	2012	Var.%	2011	2012	Var.%
Gasto Corriente	7 641	8 865	16,0	31 752	35 397	11,5
° Personal y Obligaciones Sociales	5 199	5 457	5,0	21 586	24 654	14,2
° Pensiones y Otras Prestaciones Sociales	317	344	8,5	1 470	1 526	3,8
° Bienes y Servicios	2 005	2 705	34,9	8 216	8 810	7,2
° Otros Gastos	120	359	199,2	480	407	-15,2
Gasto de Capital	3 629	4 023	10,9	15 401	17 171	11,5
° Adquisición de Activos no Financieros	3 629	4 023	10,9	15 401	17 171	11,5
° Donaciones y Transferencias	0	0	--	0	0	--
TOTAL	11 270	12 888	14,4	47 153	52 568	11,5

Fuente:Ministerio de Economía y Finanzas (SIAF - SP)



Los depósitos aumentaron 26,2 por ciento respecto a abril de 2011, explicado por el incremento de las captaciones correspondientes a las instituciones microfinancieras no bancarias y empresas bancarias.

Depósitos en el Sistema Financiero

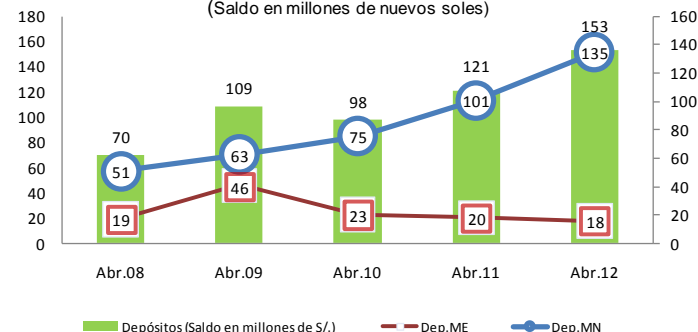
(Saldo en miles de nuevos soles)

	2011	Enero - Abril		Var. %
	Abril	2011	2012	Abr. 12/11
Empresas Bancarias	67 456	87 886	82 339	22,1
Instituciones Microfinancieras no Bancarias	53 451	71 054	69 453	29,9
Cajas Municipales	53 248	70 676	69 073	29,7
Cajas Rurales	203	378	380	87,2
Empresas Financieras	--	789	846	--
TOTAL SISTEMA FINANCIERO	120 907	159 729	152 638	26,2
TOTAL M/N	100 716	138 708	134 696	33,7
TOTAL M/E	20 191	21 021	17 942	-11,1

Fuente: Superintendencia de Banca, Seguros y AFP (SBS)

Depósitos por Tipo de Moneda

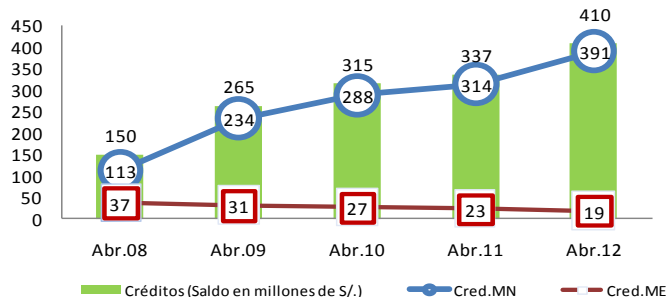
(Saldo en millones de nuevos soles)



Las colocaciones se incrementaron 21,5 por ciento, con relación a abril de 2011, por el mayor dinamismo de las empresas bancarias e instituciones microfinancieras no bancarias.

Créditos por Tipo de Moneda

(Saldo en millones de nuevos soles)



Créditos del Sistema Financiero

(Saldo en miles de nuevos soles)

	2011	Enero - Abril		Var. %
	Abril	2011	2012	Abr. 12/11
Empresas Bancarias	97 353	115 319	117 810	21,0
Instituciones Microfinancieras no Bancarias	236 603	267 619	273 272	15,5
Cajas Municipales	234 596	263 706	269 337	14,8
Cajas Rurales	2 007	3 913	3 935	96,1
Empresas Financieras	3 166	17 569	18 624	488,3
TOTAL SISTEMA FINANCIERO	337 122	400 507	409 706	21,5
TOTAL M/N	313 860	381 120	390 776	24,5
TOTAL M/E	23 262	19 387	18 930	-18,6

Fuente: Superintendencia de Banca, Seguros y AFP (SBS)