



BANCO CENTRAL DE RESERVA DEL PERÚ

Apurímac: Síntesis de Actividad Económica - Octubre 2012 -

**Departamento de Estudios Económicos
Sucursal Cusco**

Cusco, 12 de diciembre de 2012



El Indicador de Actividad Económica Regional, durante enero – octubre de 2012, creció 3,3 por ciento, respecto al mismo periodo del año pasado, explicado principalmente por el incremento de los indicadores asociados a los sectores: agropecuario y servicios financieros.

Indicador de Actividad Económica Regional

(Variación porcentual respecto a igual periodo del año anterior)

	Ponderación 1/	Enero - Octubre
		2012
Agropecuario	22,4	21,0
Pesca	0,0	6,7
Minería	6,6	-,-
Electricidad	0,9	0,8
Servicios Gubernamentales	22,7	-8,0
Servicios Financieros 2/	1,8	20,8
TOTAL	54,4	3,3

1/ Estructura Productiva de 2007

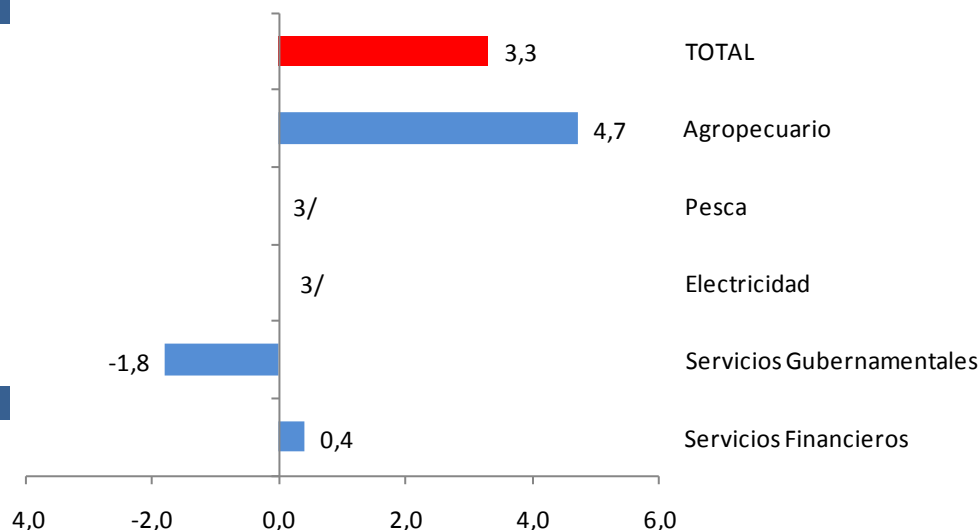
2/ Promedio Nacional de 2007

3/ Menos de 0,1

Contribución al crecimiento Enero - Octubre 2012/2011 del

Indicador de Actividad Económica Regional

(En puntos porcentuales)





El valor bruto de la producción agropecuaria resultó inferior en 1,1 por ciento con relación a octubre 2011, explicado por el decrecimiento del subsector agrícola (-11,7 por ciento).

Producción de principales productos agropecuarios

(Toneladas)

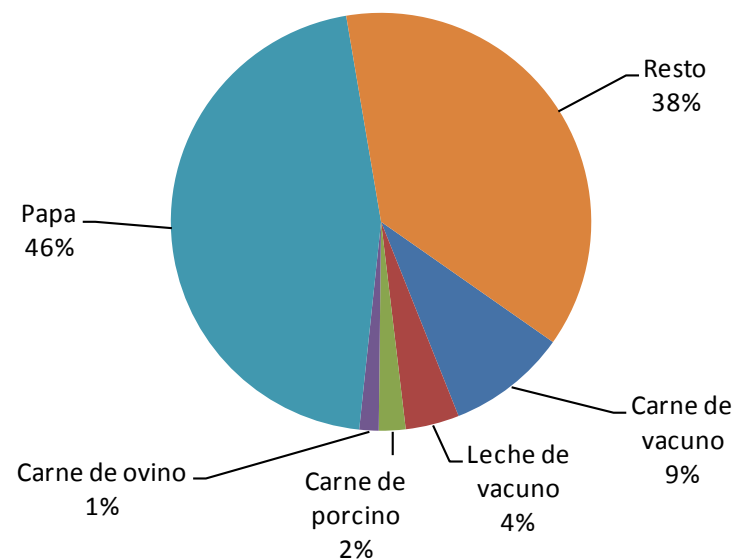
	Octubre			Enero - Octubre		
	2011	2012	Var.%	2011	2012	Var.%
Producción Agrícola 1/			-11,7			26,8
Papa	3 297	2 287	-30,6	239 985	341 336	42,2
Tara	319	19	-94,0	940	949	1,0
Zapallo	282	100	-64,5	1 885	1 647	-12,6
Chocho o Tarwi	74	0	-100,0	681	834	22,5
Caña para alcohol	649	250	-61,5	5 947	3 782	-36,4
Arveja grano verde	118	80	-32,2	2 173	2 427	11,7
Ajo	10	0	-100,0	253	170	-32,8
Producción Pecuaria 1/			7,9			2,9
Carne de vacuno	480	607	26,5	5 309	6 278	18,3
Leche de vacuno	1 711	1 783	4,2	26 937	24 616	-8,6
Carne de porcino	226	146	-35,4	2 053	1 792	-12,7
Carne de ovino	79	87	10,1	885	921	4,1
Carne de alpaca	39	52	33,3	555	561	1,1
Sector Agropecuario 1/			-1,1			21,0

1/ VBP a precios de 1994

Fuente: Dirección Regional de Agricultura - Apurímac

Participación en el VBP Agropecuario

(Enero - Octubre 2012)





En octubre de 2012, la superficie sembrada alcanzó 27 221 hectáreas, siendo menor en 7,9 por ciento, respecto al área instalada en octubre de 2011, debido principalmente a la disminución del cultivo de papa y cebada grano.

Superficie sembrada

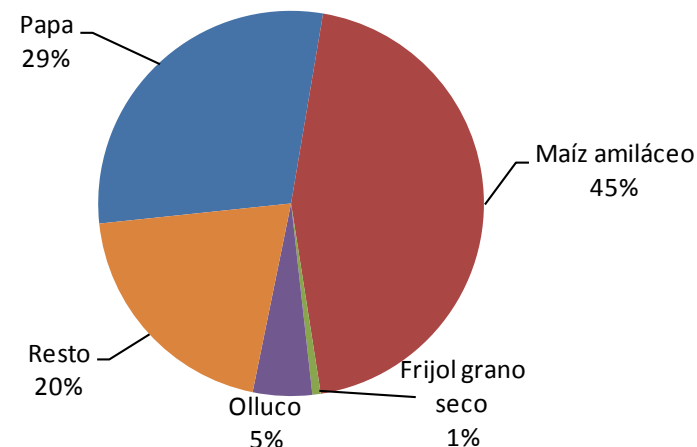
(Hectáreas)

	Octubre			Agosto - Octubre		
	2011	2012	Var. %	2011	2012	Var. %
Papa	9 305	8 598	-7,6	11 135	10 262	-7,8
Maíz amiláceo	12 862	12 403	-3,6	16 082	15 703	-2,4
Frijol grano seco	149	176	18,1	222	245	10,4
Olluco	1 246	1 026	-17,7	1 691	1 736	2,7
Trigo	205	0	-100,0	333	0	-100,0
Cebada grano	720	184	-74,4	827	227	-72,6
Quínua	659	315	-52,2	704	359	-49,0
Maíz amarillo duro	155	14	-91,0	180	19	-89,4
Avena grano	79	34	-57,0	79	55	-30,4
Cebolla	25	12	-52,0	58	33	-43,1
Camote	13	2	-84,6	19	4	-78,9
Ajo	15	6	-60,0	28	39	39,3
Lenteja grano seco	8	0	-100,0	8	0	-100,0
Ají	7	1	-85,7	8	8	0,0
Yuca	5	0	-100,0	14	1	-92,9
Otros	4 110	4 450	8,3	6 145	6 302	2,6
Total	29 563	27 221	-7,9	37 533	34 993	-6,8

Fuente: Dirección Regional de Agricultura - Apurímac

Composición de la campaña agrícola

(Octubre 2012)





La generación de electricidad disminuyó en 18,9 por ciento con relación a octubre de 2011. En el periodo enero - octubre de 2012, creció 0,8 por ciento, comparado con su similar de 2011.

La venta de energía se incrementó en 4,6 por ciento, respecto a octubre de 2011, como resultado de la mayor comercialización en el mercado regulado (13,0 por ciento).

Generación y Venta de Energía Eléctrica

(MW.h.)

	Octubre			Enero - Octubre		
	2011	2012	Var. %	2011	2012	Var. %
Generación de Energía	2 788	2 262	-18,9	31 042	31 290	0,8
ELECTRO SUR ESTE S.A.A.						
Hidráulica	2 788	2 262	-18,9	31 042	31 290	0,8
Venta Energía Eléctrica	11 505	12 035	4,6	103 768	116 194	12,0
Mercado Regulado	4 301	4 859	13,0	42 925	45 958	7,1
Media Tensión	326	369	13,2	2 924	3 462	18,4
Baja Tensión	3 975	4 490	13,0	40 001	42 496	6,2
Alumbrado Público	314	324	3,2	2 954	3 264	10,5
No Residencial	958	1 165	21,6	10 038	10 661	6,2
Residencial	2 703	3 001	11,0	27 009	28 571	5,8
Mercado Libre	7 204	7 176	-0,4	60 843	70 236	15,4

Fuente: Electro Sur Este S.A. A.

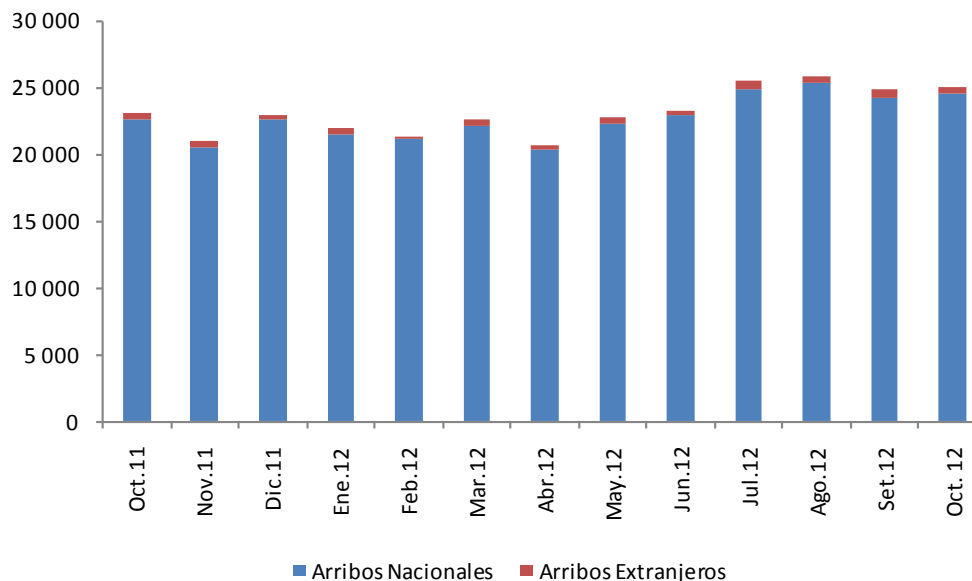


Arribos y Pernoctaciones en Establecimientos de Hospedaje

	Octubre			Enero - Octubre		
	2011	2012	Var. %	2011	2012	Var. %
Total de Arribos	23 241	25 151	8,2	222 029	234 587	5,7
° Nacionales	22 750	24 577	8,0	216 954	229 949	6,0
° Extranjeros	491	574	16,9	5 075	4 638	-8,6
Total de Pernoctaciones	31 234	31 475	0,8	304 854	299 797	-1,7
° Nacionales	30 590	30 788	0,6	298 120	293 941	-1,4
° Extranjeros	644	687	6,7	6 734	5 856	-13,0

Fuente: Ministerio de Comercio Exterior y Turismo

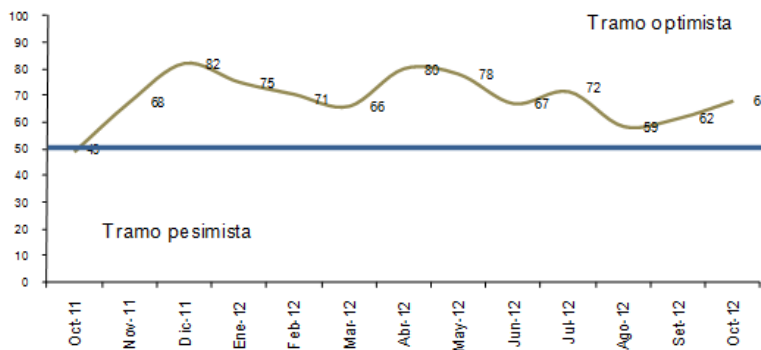
El número de arribos a los establecimientos de hospedaje aumentó 8,2 por ciento, con relación a octubre de 2011. En términos acumulados, los arribos se incrementaron en 5,7 por ciento, respecto a enero-octubre de 2011.





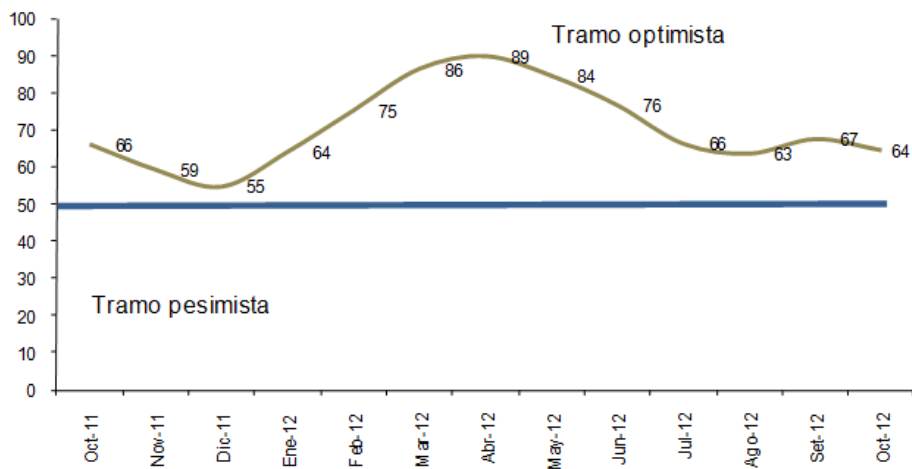
El índice de ventas de comercio aumentó en 6 puntos respecto al mes anterior, y en 19 puntos con relación a octubre de 2011.

ÍNDICE DE VENTAS DE COMERCIO (Comparado con igual mes del año anterior)

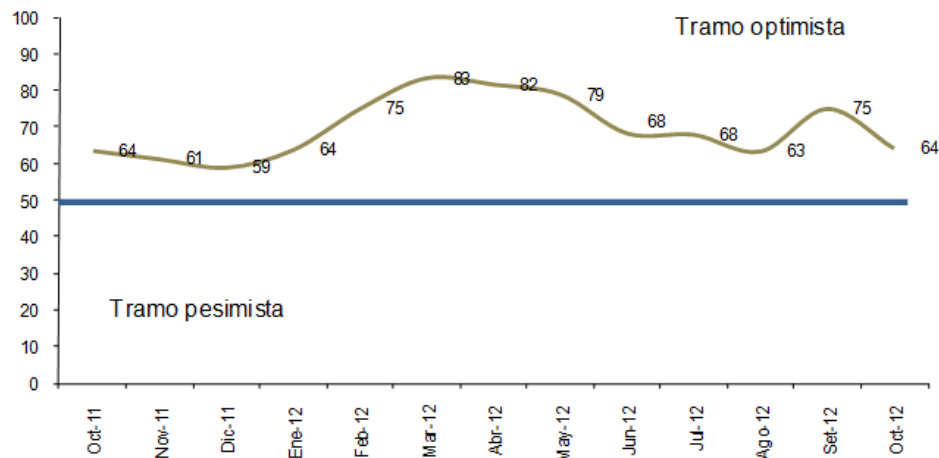


Las expectativas acerca de la evolución de las empresas, disminuyeron en 11 puntos respecto al mes anterior, y se mantuvo igual al índice de octubre de 2011.

ÍNDICE DE EXPECTATIVAS DE LA SITUACIÓN DE LA ECONOMÍA (A tres meses)



ÍNDICE DE EXPECTATIVAS DE LA SITUACIÓN DE LA EMPRESA (A tres meses)





Número de Afiliados Activos según AFP

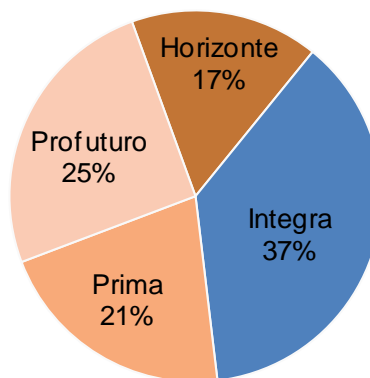
	2011	2012		Var. %
	Octubre	Setiembre	Octubre	Oct. 12/11
Horizonte	3 306	4 218	4 221	27,7
Integra	9 188	9 611	9 598	4,5
Prima	4 666	5 398	5 438	16,5
Profuturo	5 837	6 493	6 491	11,2
Total SPP	22 997	25 720	25 748	12,0

El número de afiliados activos por AFP se incrementó en 0,1 por ciento, respecto a setiembre de 2012.

Con relación a octubre de 2011, el número de afiliados creció 12,0 por ciento, debido al mayor dinamismo de las AFP Horizonte y Prima.

Fuente: Superintendencia de Banca, Seguros y AFP (SBS)

Afiliados Activos según AFP (Participación porcentual - Octubre 2012)





Ingresos Recaudados en el Departamento de Apurímac

(Miles de Nuevos Soles)

	Octubre			Enero - Octubre		
	2011	2012	Var. % 1/	2011	2012	Var. % 1/
1. Impuestos a la Renta	1 202	2 186	76,1	12 179	15 625	23,7
2. Impuestos a la Producción y Consumo	618	1 404	120,0	5 540	9 213	60,3
- I.G.V.	612	1 399	121,4	5 490	9 172	61,0
° Operaciones Internas	612	1 399	121,4	5 490	9 172	61,0
- I.S.C.	5	5	-3,1	49	41	-19,3
3. Impuesto a la Importación	0	0	--	0	0	--
4. Otros Ingresos	532	1 104	101,0	4 389	6 889	51,3
Total	2 352	4 694	93,3	22 108	31 727	38,3

Los ingresos recaudados en el departamento de Apurímac totalizaron S/. 4,7 millones, incrementándose en 93,3 por ciento en términos reales, respecto a lo captado en octubre de 2011.

1/ Variación en términos reales.

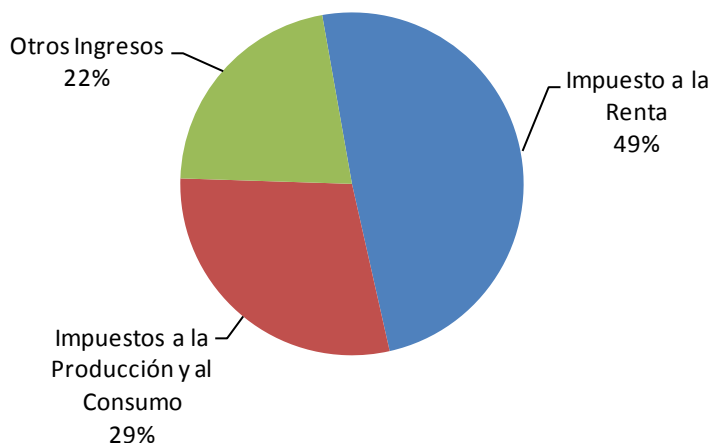
Fuente: Superintendencia Nacional de Administración Tributaria - SUNAT

Elaboración: BCRP. Sucursal Cusco. Departamento de Estudios Económicos

Ingresos Recaudados en el Departamento de Apurímac

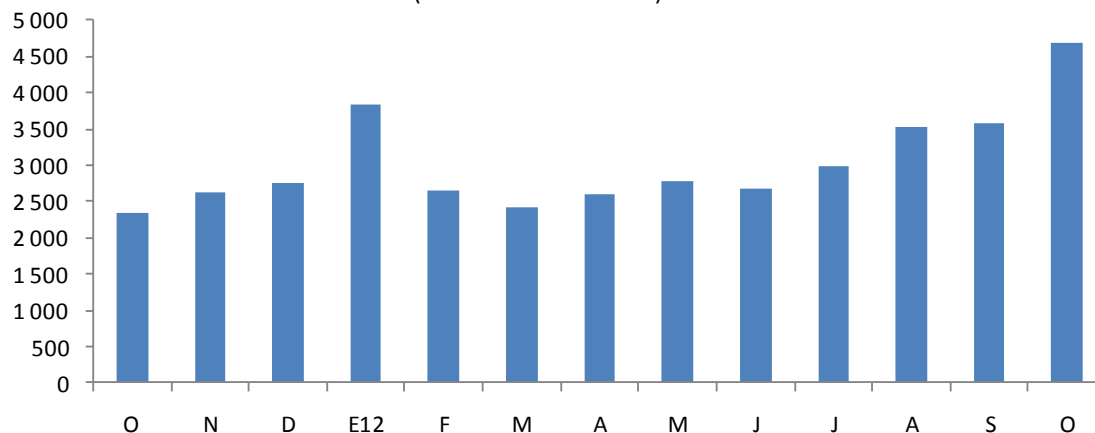
Apurímac

(Enero - Octubre 2012)



Ingresos Recaudados en el Departamento de Apurímac

(Miles de Nuevos Soles)





Gastos del Gobierno Regional

(Miles de Nuevos Soles)

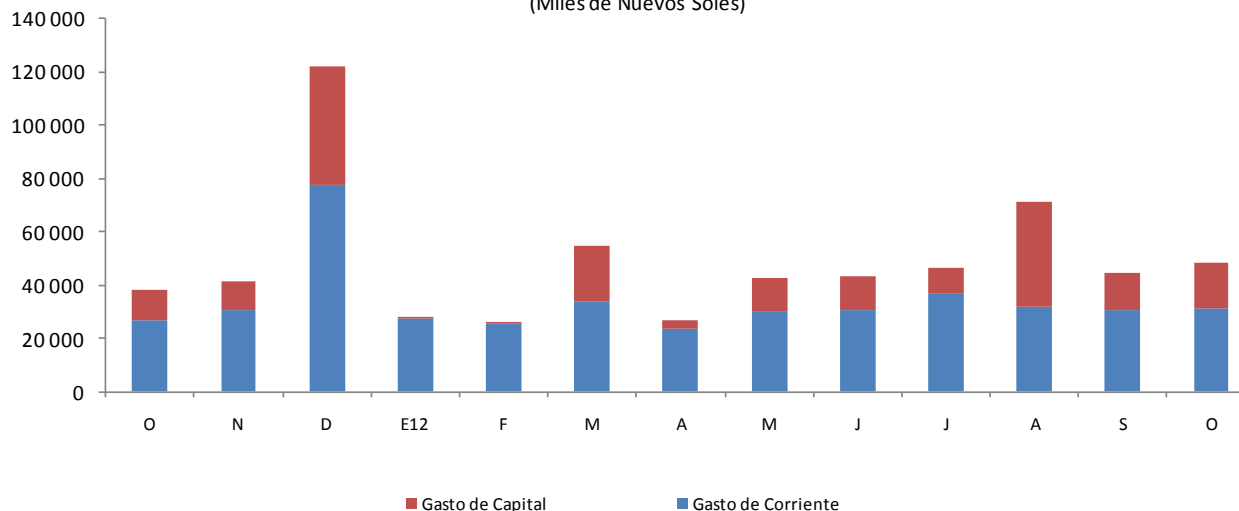
	Octubre			Enero - Octubre		
	2011	2012	Var %	2011	2012	Var %
Gasto Corriente	26 933	31 602	13,6	272 879	302 105	7,2
° Personal y Obligaciones Sociales	18 447	20 637	8,4	192 126	208 549	5,1
° Pensiones y Otras Prestaciones Sociales	2 295	2 405	1,5	24 917	26 013	1,1
° Bienes y Servicios	6 003	8 115	30,9	49 981	64 975	25,9
° Otros Gastos Corrientes	188	445	129,3	5 855	2 568	-57,5
Gasto de Capital	11 093	16 534	44,4	58 670	130 097	114,8
° Adquisición de Activos no Financieros	9 067	16 534	76,6	55 320	111 325	94,2
° Donaciones y Transferencias	2 026	0	-100,0	3 350	18 772	442,7
TOTAL	38 026	48 136	22,6	331 549	432 202	26,3

Fuente: Ministerio de Economía y Finanzas (SIAF-SP)

La ejecución presupuestal del Gobierno Regional en octubre de 2012, creció 22,6 por ciento en términos reales, con relación a su similar del año pasado, debido principalmente a la mayor adquisición de activos no financieros (76,6 por ciento).

Gastos de Gobierno Regional

(Miles de Nuevos Soles)





Depósitos en el Sistema Financiero

(Saldo en Miles de Nuevos Soles)

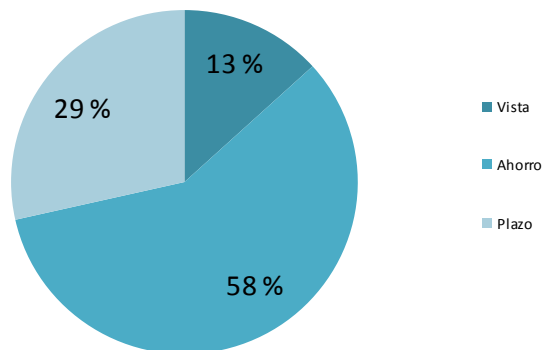
	2011		2012		Var. % real Oct. 12/11
	Octubre	Setiembre	Octubre	Oct. 12/11	
Empresas Bancarias	84 871	116 838	118 640	35,4	
Instituciones Microfinancieras no Bancarias	73 113	96 961	98 667	30,7	
°Cajas Municipales	58 964	79 902	81 457	33,8	
°Cajas Rurales	14 149	17 059	17 210	17,8	
Empresas Financieras	1 294	2 636	2 776	107,8	
TOTAL SIST. FINANCIERO	159 278	216 435	220 083	33,8	
TOTAL M/N	128 042	187 173	192 149	45,4	
TOTAL M/E	31 236	29 262	27 934	-13,4	

Al finalizar octubre de 2012, el saldo de depósitos en el sistema financiero creció 33,8 por ciento en términos reales, con relación a octubre de 2011, debido a las mayores captaciones de las empresas bancarias (35,4 por ciento).

Fuente: Superintendencia de Banca, Seguros y AFP (SBS)

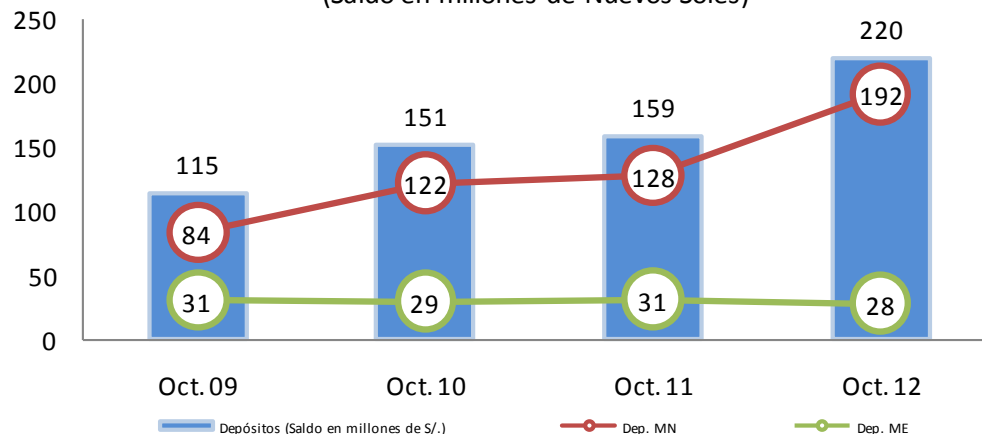
Participación por tipo de Depósito

(Octubre 2012)



Depósitos por tipo de moneda

(Saldo en millones de Nuevos Soles)





Créditos en el Sistema Financiero

(Saldo en Miles de Nuevos Soles)

	2011		2012		Var. % real Oct. 12/11
	Octubre	Setiembre	Octubre	Oct. 12/11	
Empresas Bancarias	61 515	79 006	79 113	24,6	
Instituciones Microfinancieras no Bancarias	246 794	287 961	292 444	14,8	
°Cajas Municipales	202 274	235 794	239 231	14,6	
°Cajas Rurales	36 230	52 167	53 213	42,3	
°Edpyme	8 290	0	0	-100,0	
Empresas Financieras	32 227	37 982	38 977	17,1	
Instituciones Estatales	34 224	35 662	35 210	-0,4	
°Banco de la Nación	34 224	35 662	35 210	-0,4	
TOTAL SIST. FINANCIERO	374 760	440 611	445 744	15,2	
TOTAL M/N	347 573	418 229	423 246	17,9	
TOTAL M/E	27 187	22 382	22 498	-19,8	

Fuente: Superintendencia de Banca, Seguros y AFP (SBS)

El saldo de colocaciones del sistema financiero creció 15,2 por ciento en términos reales, respecto a octubre de 2011, debido principalmente a los mayores créditos otorgados por las instituciones microfinancieras no bancarias (14,8 por ciento).

Créditos por tipo de moneda

(Saldo en millones de Nuevos Soles)

