



**BANCO CENTRAL DE RESERVA DEL PERÚ**

# **Apurímac: Síntesis de Actividad Económica - Marzo 2012 -**

**Departamento de Estudios Económicos  
Sucursal Cusco**

**Cusco, 10 de mayo de 2012**



El Indicador de Actividad Económica Regional, durante enero – marzo de 2012, mostró un crecimiento de 6,2 por ciento, respecto al mismo periodo del año pasado, explicado principalmente por el incremento del indicador asociado al sector agropecuario.

### Indicador de Actividad Económica Regional

(Variación porcentual respecto a igual periodo del año anterior)

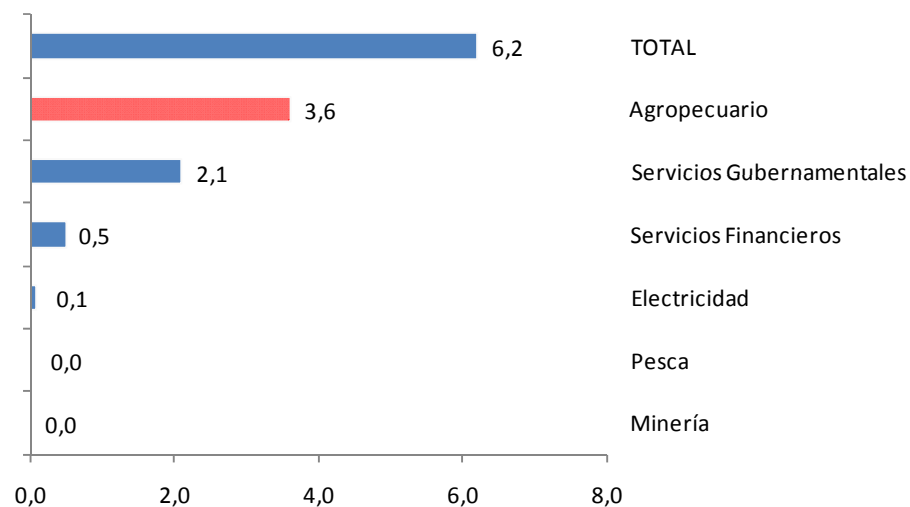
	Ponderación 1/	Enero - Marzo 2012
Agropecuario	22,4	15,9
Pesca	0,0	-13,8
Minería	6,6	0,0
Electricidad	0,9	11,8
Servicios Gubernamentales	22,7	9,1
Servicios Financieros 2/	1,8	25,9
<b>TOTAL</b>	<b>54,4</b>	<b>6,2</b>

1/ Estructura Productiva de 2007

2/ Promedio Nacional de 2007

### Contribución al crecimiento Enero - Marzo 2012/2011 del Indicador de Actividad Económica Regional

(En puntos porcentuales)





El valor bruto de la producción agropecuaria aumentó 31,5 por ciento respecto a marzo 2011, explicado por el crecimiento del subsector agrícola (59,6 por ciento) y el subsector pecuario (7,6 por ciento).

**Producción de principales productos agropecuarios**

(Toneladas)

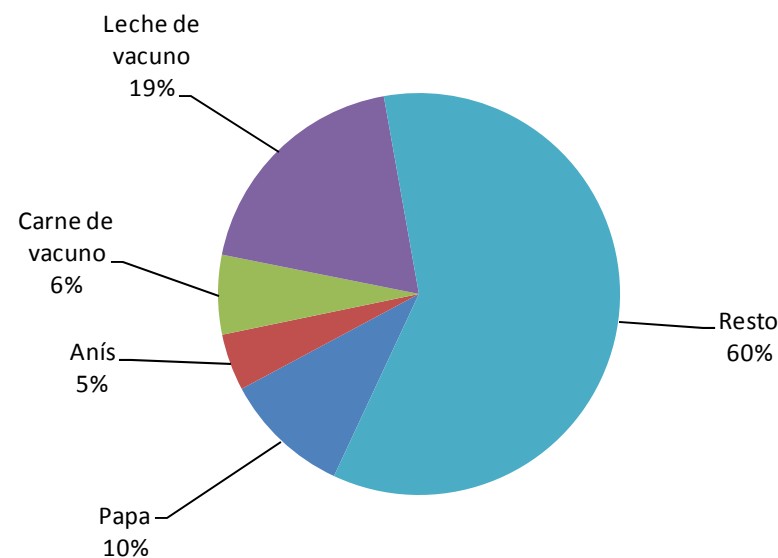
	Marzo			Enero - Marzo		
	2011	2012	Var. %	2011	2012	Var. %
<b>Producción Agrícola 1/</b>			<b>59,6</b>			<b>25,5</b>
Tuna	2 497	1 997	-20,0	5 845	4 538	-22,4
Avena forrajera	378	1 417	274,9	1 029	2 260	119,6
Maíz Choclo	540	796	47,4	1 134	1 193	5,2
Maíz amiláceo	0	650	--	0	650	--
Palta	339	608	79,4	944	1 082	14,6
<b>Producción Pecuaria 1/</b>			<b>7,6</b>			<b>9,3</b>
Carne de vacuno	808	999	23,6	2 267	2 949	30,1
Leche de vacuno	3 101	3 151	1,6	8 925	8 800	-1,4
Carne de porcino	257	222	-13,6	716	749	4,6
Carne de ovino	231	173	-25,1	490	540	10,2
Carne de alpaca	129	133	3,1	369	335	-9,2
<b>Sector Agropecuario 1/</b>			<b>31,5</b>			<b>15,9</b>

1/ VBP a precios de 1994

Fuente: Dirección Regional de Agricultura - Apurímac

**Participación en el VBP Agropecuario**

(Enero - Marzo 2012)





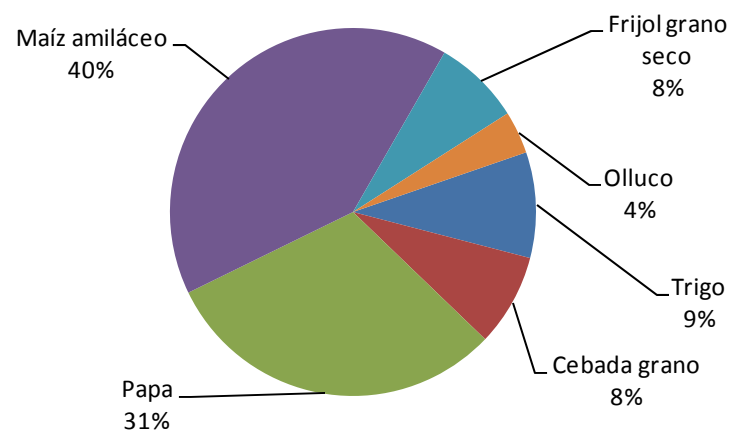
En marzo de 2012, la superficie sembrada fue 56,9 por ciento menor respecto al área instalada en marzo de 2011. En el periodo agosto 2011 – marzo 2012, la superficie sembrada fue 8,9 por ciento menor respecto al área sembrada en la campaña anterior, debido principalmente a la reducción de la superficie sembrada de papa.

**Superficie sembrada**  
(Hectáreas)

	Marzo			Agosto - Marzo		
	2011	2012	Var. %	2010-11	2011-12	Var. %
Trigo	71	8	-88,7	6 341	5 734	-9,6
Cebada grano	4	8	100,0	5 939	5 015	-15,6
Avena forrajera	25	7	-72,0	428	515	20,3
Cebada forrajera	18	7	-61,1	405	403	-0,5
Arveja grano verde	10	6	-40,0	783	745	-4,9
Zapallo	2	6	200,0	189	130	-31,2
Melocotón	0	5	--	12	16	33,3
Zanahoria	6	4	-33,3	99	95	-4,0
Haba grano verde	5	4	-20,0	1 223	1 158	-5,3
Palta	0	4	--	35	19	-45,7
Pera	0	4	--	5	5	0,0
Papa	0	0	--	20 357	18 782	-7,7
Maíz amiláceo	0	0	--	26 468	24 930	-5,8
Frijol grano seco	0	0	--	5 238	4 715	-10,0
Olluco	0	0	--	2 784	2 312	-17,0
Otros	84	34	-59,5	15 740	13 775	-12,5
<b>Total</b>	<b>225</b>	<b>97</b>	<b>-56,9</b>	<b>86 046</b>	<b>78 349</b>	<b>-8,9</b>

Fuente: Dirección Regional de Agricultura - Apurímac

**Composición de la campaña agrícola**  
(Agosto 2011 - Marzo 2012)





**Generación y Venta de Energía Eléctrica**

(MW.h.)

	Marzo			Enero-Marzo		
	2011	2012	Var. %	2011	2012	Var. %
Total Generación de Energía	3 123	2 936	-6,0	9 907	11 074	11,8
Hidráulica	3 123	2 936	-6,0	9 907	11 074	11,8
Térmica	0	0	--	0	0	--
Total Venta Energía Eléctrica	9 602	10 533	9,7	27 158	31 803	17,1
Mercado Regulado	4 089	4 218	3,2	11 866	12 836	8,2
Media Tensión	272	341	25,4	800	985	23,1
Baja Tensión	3 817	3 877	1,6	11 066	11 851	7,1
Alumbrado Público	283	295	4,2	849	902	6,2
No Residencial	944	944	0,0	2 730	2 909	6,6
Residencial	2 590	2 638	1,9	7 487	8 040	7,4
Mercado Libre	5 513	6 315	14,5	15 292	18 967	24,0

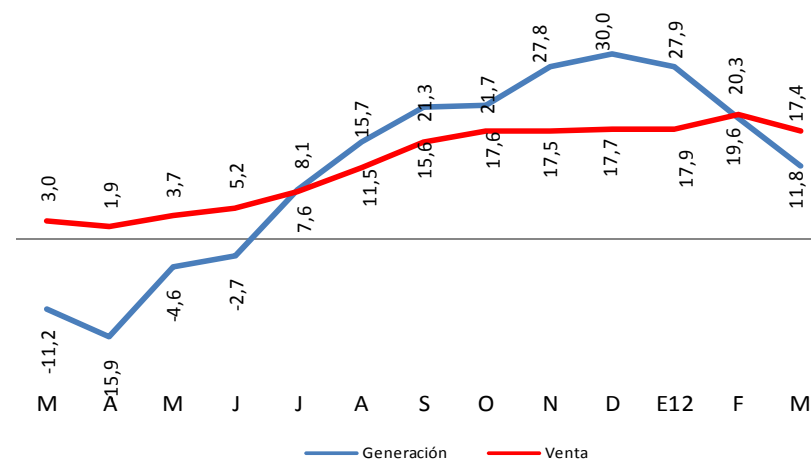
Fuente: Electro Sur Este S.A. A.

En marzo de 2012 la venta de energía se incrementó 9,7 por ciento respecto a marzo de 2011, como resultado de la mayor comercialización en el mercado libre (14,5 por ciento).

La generación de electricidad disminuyó 6,0 por ciento con relación a marzo de 2011. En el primer trimestre creció 11,8 por ciento, comparando con su similar de 2011.

**Generación y Venta de Energía Eléctrica**

(Var. % Promedio móvil últimos 3 meses)





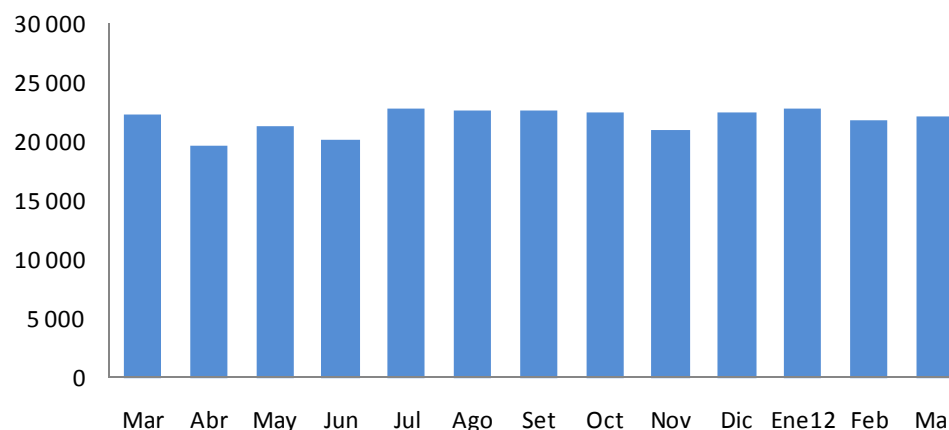
Arribos y Pernoctaciones en Establecimientos de Hospedaje

	Marzo			Enero-Marzo		
	2011	2012	Var. %	2011	2012	Var. %
Total de Arribos	22 931	22 137	-3,5	66 288	66 795	0,8
° Nacionales	22 385	21 891	-2,2	64 999	65 833	1,3
° Extranjeros	546	246	-54,9	1 289	962	-25,4
Total de Pernoctaciones	31 691	28 129	-11,2	89 087	85 017	-4,6
° Nacionales	30 790	27 844	-9,6	87 269	83 884	-3,9
° Extranjeros	901	285	-68,4	1 818	1 133	-37,7

Fuente: Ministerio de Comercio Exterior y Turismo

El número de arribos a los establecimientos de hospedaje disminuyó 3,5 por ciento, con relación a marzo de 2011. En términos acumulados, los arribos se incrementaron 0,8 por ciento, respecto a enero-marzo de 2011.

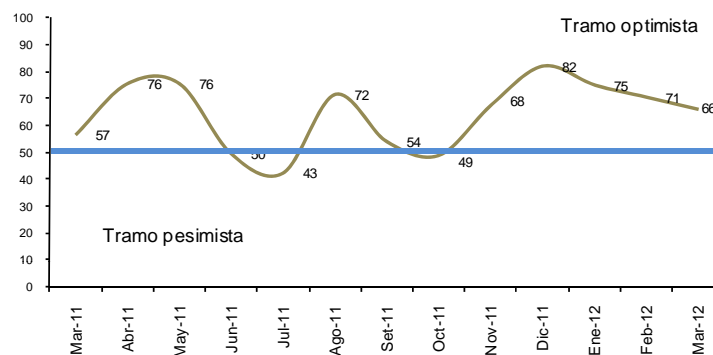
Arribos a Establecimientos de Hospedaje





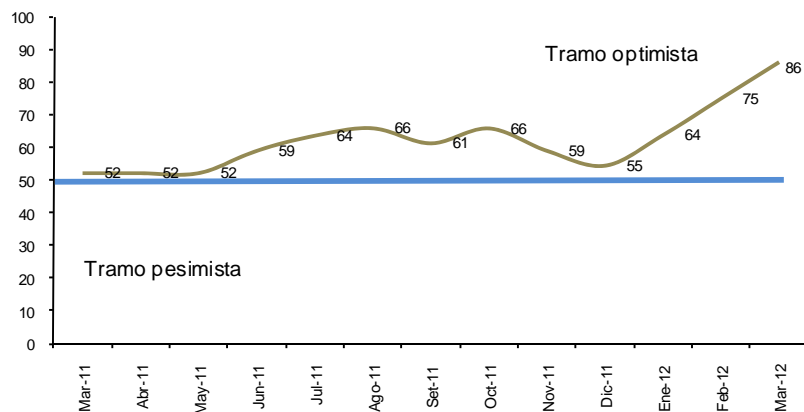
El índice de ventas de comercio disminuyó 5 puntos respecto al mes anterior y se incrementó 9 puntos en comparación a marzo de 2011.

ÍNDICE DE VENTAS DE COMERCIO  
(Comparado con igual mes del año anterior)

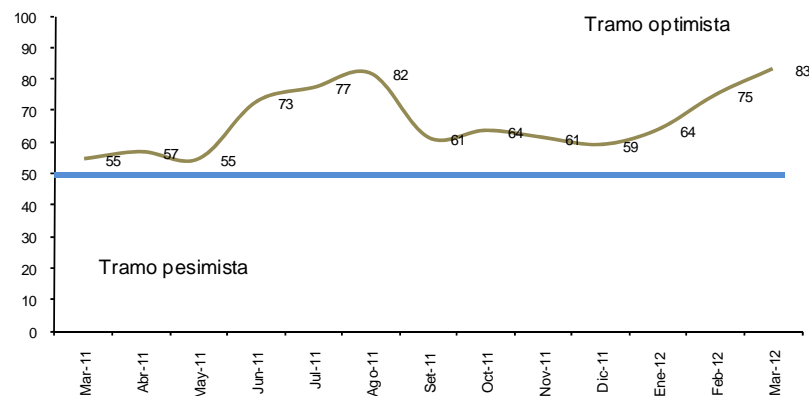


Las expectativas acerca de la evolución de las empresas se incrementó en 8 puntos respecto al mes anterior y en 28 puntos en comparación al índice de marzo de 2011.

ÍNDICE DE EXPECTATIVAS DE LA SITUACIÓN DE LA ECONOMÍA  
(A tres meses)



ÍNDICE DE EXPECTATIVAS DE LA SITUACIÓN DE LA EMPRESA  
(A tres meses)





### Número de Afiliados Activos según AFP

	2011	2012		Var. %
	Marzo	Febrero	Marzo	Mar. 12/11
Horizonte	3 101	3 591	3 647	17,6
Integra	9 032	9 254	9 302	3,0
Prima	4 611	4 869	4 995	8,3
Profuturo	5 701	6 043	6 067	6,4
<b>Total SPP</b>	<b>22 445</b>	<b>23 757</b>	<b>24 011</b>	<b>7,0</b>

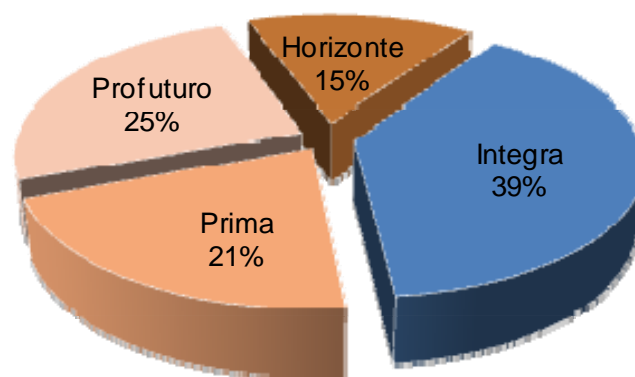
Fuente: Superintendencia de Banca, Seguros y AFP (SBS)

En marzo de 2012 el número de afiliados activos por AFP aumentó 1,1 por ciento respecto a febrero.

Con relación a marzo de 2011, el número de afiliados creció 7,0 por ciento debido al mayor dinamismo de la AFP Horizonte.

### Afiliados Activos según AFP

(Participación porcentual - Marzo 2012)







Ingresos Recaudados en Apurímac

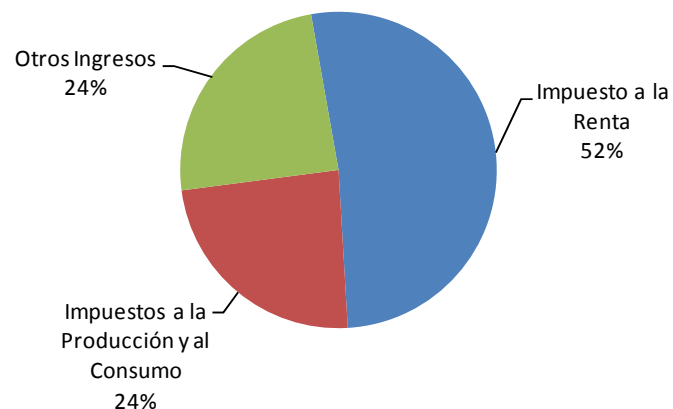
(Miles de Nuevos Soles)

	Marzo			Enero-Marzo		
	2011	2012	Var %	2011	2012	Var %
1. Impuestos a la Renta	1 332	1 258	-5,6	4 479	4 606	2,8
2. Impuestos a la Producción y Consumo	503	580	15,3	1 817	2 122	16,8
- I.G.V.	499	576	15,4	1 803	2 109	17,0
° Operaciones Internas	499	576	15,4	1 803	2 109	17,0
- I.S.C.	4	3	-25,0	14	13	-7,1
3. Impuesto a la Importación	0	0	--	0	0	--
4. Otros Ingresos	394	568	44,2	1 008	2 157	114,0
<b>Total</b>	<b>2 229</b>	<b>2 406</b>	<b>7,9</b>	<b>7 304</b>	<b>8 885</b>	<b>21,6</b>

Fuente: Superintendencia Nacional de Administración Tributaria - SUNAT

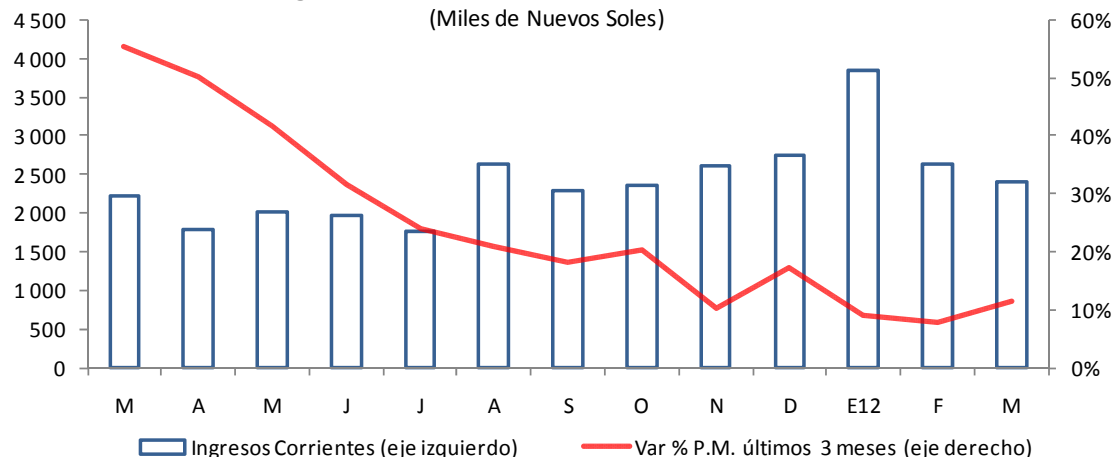
En marzo de 2012 los ingresos recaudados en el departamento de Apurímac totalizaron S/. 2,4 millones, incrementándose 7,9 por ciento respecto a lo captado en marzo de 2011.

Ingresos Recaudados en el departamento de Apurímac (Enero - Marzo 2012)



Ingresos Corrientes del Gobierno Central

(Miles de Nuevos Soles)





### Gastos del Gobierno Regional

(Miles de Nuevos Soles)

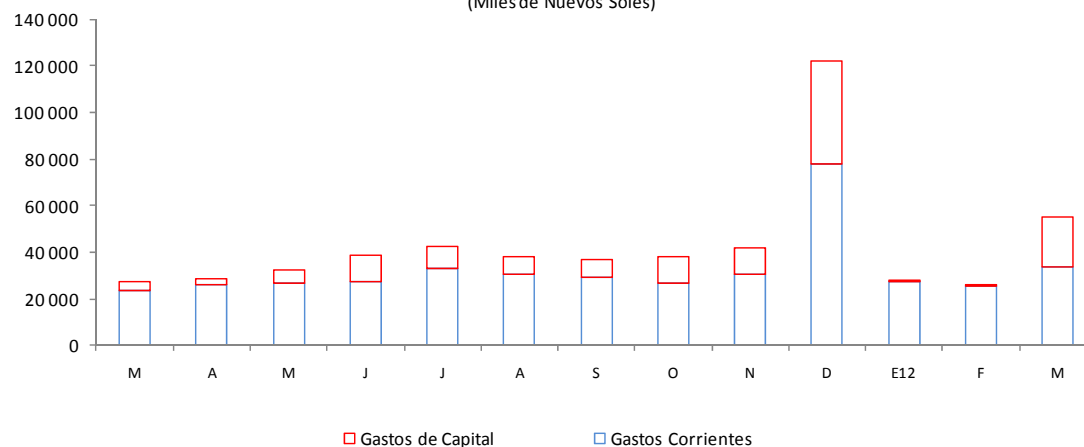
	Marzo			Enero - Marzo		
	2011	2012	Var %	2011	2012	Var %
<b>Gasto Corriente</b>	23 834	33 585	40,9	72 366	86 441	19,4
° Personal y Obligaciones Sociales	15 988	19 603	22,6	55 122	60 589	9,9
° Pensiones y Otras Prestaciones Sociales	2 484	2 501	0,7	8 017	8 322	3,8
° Bienes y Servicios	5 011	10 921	117,9	8 495	16 788	97,6
° Otros Gastos	351	560	59,5	732	742	1,4
<b>Gasto de Capital</b>	3 566	21 403	500,2	3 697	22 411	506
° Adquisición de Activos no Financieros	3 565	21 403	500,4	3 696	22 411	506
° Donaciones y Transferencias	1	0	-100,0	1	0	-100,0
<b>TOTAL</b>	<b>27 400</b>	<b>54 988</b>	<b>100,7</b>	<b>76 063</b>	<b>108 852</b>	<b>43,1</b>

La ejecución presupuestal del Gobierno Regional aumentó 100,7 por ciento en marzo de 2012 con relación a su similar del año pasado, debido al incremento del gasto de capital.

Fuente: Ministerio de Economía y Finanzas (SIAF-SP)

### Gastos de Gobierno Regional

(Miles de Nuevos Soles)





### Depósitos en el Sistema Financiero

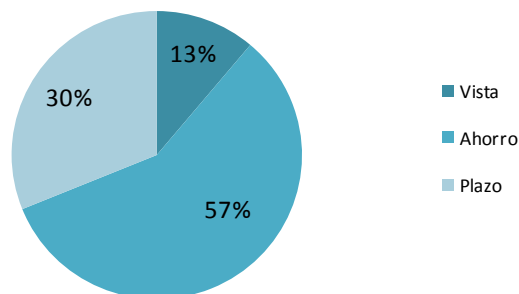
(Saldo en Miles de Nuevos Soles)

	2011		2012		Var. % Mar. 12/11
	Marzo	Febrero	Marzo		
Empresas Bancarias	79 813	116 926	124 478		56,0
Instituciones Microfinancieras no Bancarias	73 454	86 941	91 551		24,6
°Cajas Municipales	58 598	70 478	75 694		29,2
°Cajas Rurales	14 856	16 463	15 857		6,7
Empresas Financieras	1 353	2 601	2 727		101,6
<b>TOTAL SIST. FINANCIERO</b>	<b>154 620</b>	<b>206 468</b>	<b>218 756</b>		<b>41,5</b>
TOTAL M/N	124 373	175 914	189 861		52,7
TOTAL M/E	30 247	30 554	28 895		-4,5

Fuente: Superintendencia de Banca, Seguros y AFP (SBS)

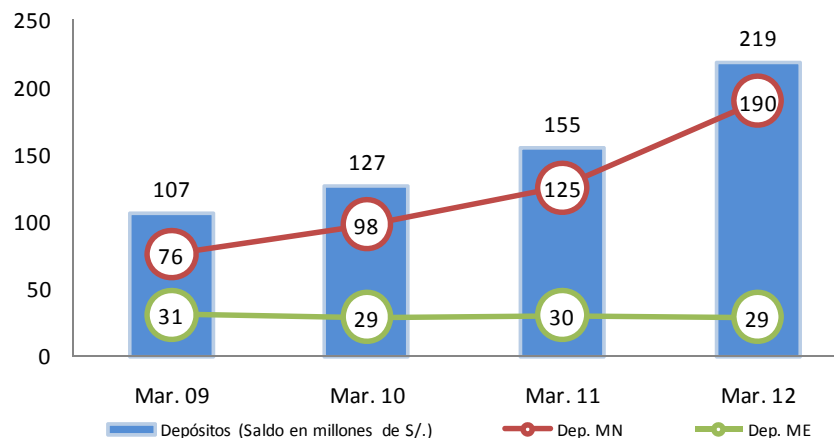
Al finalizar marzo de 2012, el saldo de depósitos en el Sistema Financiero creció 41,5 por ciento con relación a mismo mes del año pasado debido al mayor dinamismo de las empresas bancarias (56,0 por ciento).

### Participación por tipo de Depósito (Marzo 2012)



### Depósitos por tipo de moneda

(Saldo en millones de Nuevos Soles)





### Créditos en el Sistema Financiero

(Saldo en Miles de Nuevos Soles)

	2011		2012		Var. % Mar. 12/11
	Marzo	Febrero	Marzo	Marzo	
Empresas Bancarias	51 728	65 164	68 309		32,1
Instituciones Microfinancieras no Bancarias	209 181	258 266	264 270		26,3
°Cajas Municipales	174 855	207 131	212 199		21,4
°Cajas Rurales	25 605	42 640	43 105		68,3
°Edpyme	8 721	8 495	8 966		2,8
Empresas Financieras	26 631	29 655	28 952		8,7
<b>TOTAL SIST. FINANCIERO</b>	<b>287 540</b>	<b>353 085</b>	<b>361 531</b>		<b>25,7</b>
TOTAL M/N	260 750	327 938	336 325		29,0
TOTAL M/E	26 790	25 147	25 206		-5,9

El saldo de colocaciones del Sistema Financiero creció 25,7 por ciento respecto a marzo de 2011, debido principalmente a los mayores créditos otorgados por las instituciones microfinancieras no bancarias (26,3 por ciento).

Fuente: Superintendencia de Banca, Seguros y AFP (SBS)

### Créditos por tipo de moneda

(Saldo en millones de Nuevos Soles)

