



BANCO CENTRAL DE RESERVA DEL PERÚ

Apurímac: Síntesis de Actividad Económica -Abril 2011 -

**Departamento de Estudios Económicos
Sucursal Cusco**

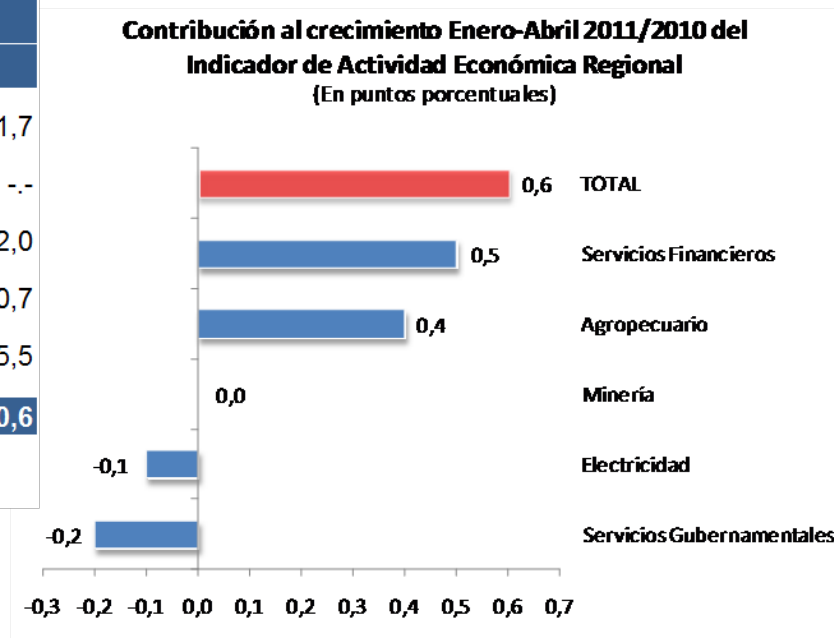
Viernes, 17 de junio de 2011



El Indicador de Actividad Económica Regional, durante enero-abril de 2011, registró un crecimiento de 0,6 por ciento, respecto a similar periodo del año anterior, debido al incremento de los indicadores asociados a los sectores de servicios financieros y agropecuario.

Indicador de Actividad Económica Regional (Variación porcentual respecto a igual período del año anterior)		
	Ponderación 1/	Enero-Marzo 2011
Agropecuario	22,4	1,7
Minería	6,6	--
Electricidad	0,9	-12,0
Servicios Gubernamentales	22,7	-0,7
Servicios Financieros 2/	1,8	25,5
TOTAL	54,4	0,6

1/ Estructura Productiva de 2007
2/ Promedio Nacional de 2007

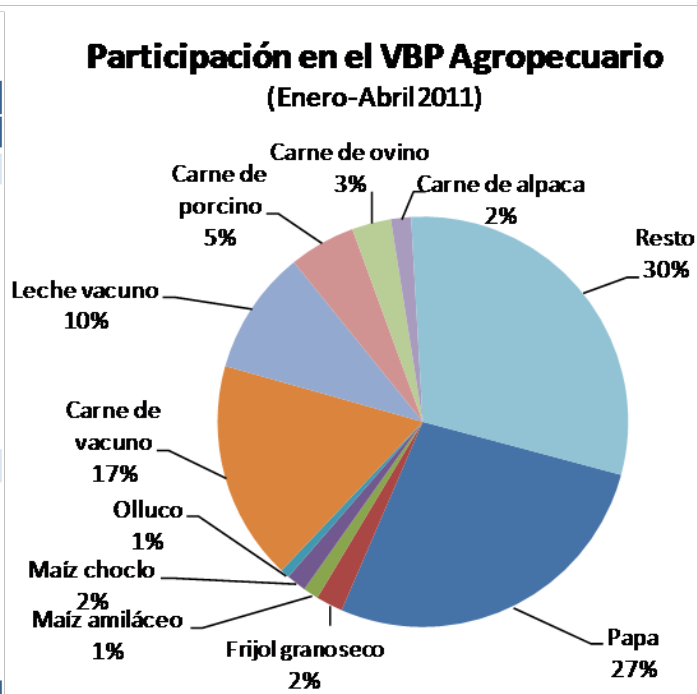




El valor bruto de la producción agropecuaria resultó superior en 19,6 por ciento con relación a abril de 2010, debido básicamente al incremento del subsector agrícola. Hasta abril de 2011 el sector registró un crecimiento de 1,7 por ciento.

Producción de principales productos agropecuarios (Toneladas)						
	Abril			Enero-Abril		
	2010	2011	Var.%	2010	2011	Var.%
Producción Agrícola 1/			31,8			3,3
Papa	18 544	32 830	77,0	33 667	42 427	26,0
Frijol grano seco	769	988	28,5	832	1 032	24,0
Maíz amiláceo	874	1 059	21,2	874	1 059	21,2
Anís	0	0	--	0	0	--
Trigo	30	0	-100,0	30	0	-100,0
Maíz choclo	1 663	1 200	-27,8	6 872	2 354	-65,7
Olluco	2 616	1 014	-61,2	3 323	1 188	-64,2
Producción Pecuaria 1/			-5,4			-0,3
Came de vacuno	816	795	-2,6	2 860	3 053	6,7
Leche de vacuno	4 099	3 201	-21,9	15 306	12 126	-20,8
Came de porcino	239	262	9,6	874	975	11,6
Came de ovino	154	148	-3,9	525	556	5,9
Came de alpaca	120	131	9,2	430	500	16,3
Sector Agropecuario 1/			19,6			1,7

1/ VBP a precios de 1994
Fuente: Dirección Regional de Agricultura - Apurímac

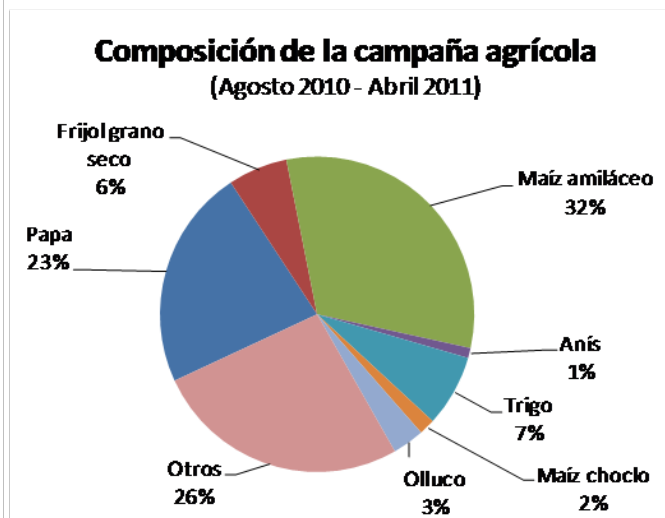




En abril de 2011, la superficie sembrada registró una disminución de 83,5 por ciento respecto al año anterior. En el periodo agosto 2010 – abril 2011, la superficie sembrada aumentó 1,8 por ciento respecto al área instalada en la campaña anterior, debido principalmente a la ampliación de las superficies sembradas de maíz amarillo duro y maíz amiláceo.

	Superficie sembrada (Hectáreas)					
	Abril			Agosto - Abril		
	2010	2011	Var. %	2009-10	2010-11	Var. %
Papa	157	5	-96,8	20 387	19 280	-5,4
Haba grano verde	35	13	-62,9	1 222	1 236	1,1
Haba grano seco	20	0	-100,0	3 735	3 641	-2,5
Anís	12	0	-100,0	728	875	20,2
Palto	7	0	-100,0	143	35	-75,5
Olluco	0	0	--	2 857	2 768	-3,1
Maíz choclo	0	0	--	1 458	1 398	-4,1
Cebada grano	0	0	--	5 596	5 900	5,4
Frijol grano seco	0	0	--	5 860	5 176	-11,7
Arveja grano seco	0	0	--	1 108	1 350	21,8
Oca	0	0	--	697	785	12,6
Maíz amarillo duro	0	0	--	1 897	2 538	33,8
Trigo	0	0	--	5 970	6 274	5,1
Maíz amiláceo	0	0	--	25 485	26 804	5,2
Arveja grano verde	26	36	38,5	769	819	6,5
Otros	381	51	-86,6	5 475	5 983	9,3
Total	638	105	-83,5	83 387	84 862	1,8

Fuente: Dirección Regional de Agricultura - Apurímac





Generación y Venta de Energía Eléctrica

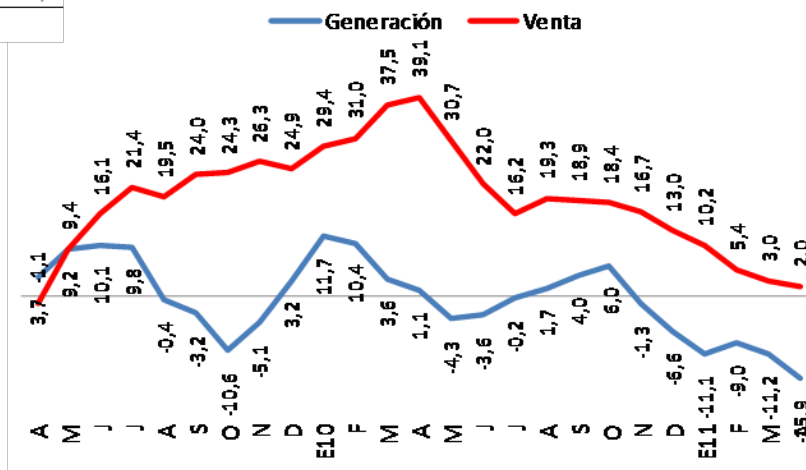
	(MW.h.)					
	Abril			Enero-Abril		
	2010	2011	Var. %	2010	2011	Var. %
Total Generación de Energía	3 740	3 209	-14,2	14 909	13 116	-12,0
Hidráulica	3 740	3 209	-14,2	14 909	13 116	-12,0
Térmica	0	0	--	0	0	--
Total Venta Energía Eléctrica	9 293	9 833	5,8	35 664	36 991	3,7
Mercado Regulado	3 625	4 204	16,0	13 895	16 070	15,7
Media Tensión	209	221	5,7	876	1 021	16,6
Baja Tensión	3 416	3 983	16,6	13 019	15 049	15,6
Alumbrado Público	270	283	4,8	1 110	1 132	2,0
No Residencial	720	939	30,4	2 723	3 669	34,7
Residencial	2 426	2 761	13,8	9 186	10 248	11,6
Mercado Libre	5 668	5 629	-0,7	21 769	20 921	-3,9

Fuente: Electro Sur Este S.A. A.

La venta de energía se incrementó en 5,8 por ciento respecto a abril de 2010. En términos acumulados, la venta fue superior en 3,7 por ciento con relación a enero – abril de 2010.

La generación de electricidad disminuyó 14,2 por ciento con relación a abril de 2010, debido a la menor producción de energía hidráulica. Asimismo, en lo que va del año, ésta se redujo en 12,0 por ciento comparándola con similar periodo de 2010.

Generación y Venta de Energía Eléctrica
(Var. % Promedio móvil últimos 3 meses)





Ingresos Corrientes del Gobierno Central

(Miles de Nuevos Soles)

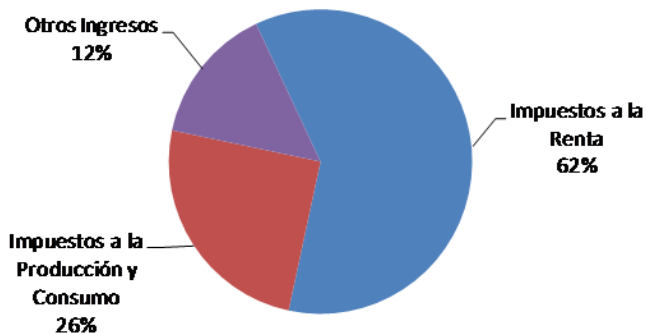
	Abril			Enero-Abril		
	2010	2011	Var %	2010	2011	Var %
1. Impuestos a la Renta	934	1 000	7,1	3 952	5 479	38,6
2. Impuestos a la Producción y Consumo	403	451	11,9	1 774	2 268	27,8
- I.G.V.	402	446	10,9	1 763	2 249	27,6
° Operaciones Internas	402	446	10,9	1 763	2 249	27,6
° Operaciones Externas	0	0	--	0	0	--
- I.S.C.	2	5	150,0	13	19	46,2
3. Impuesto a la Importación	0	0	--	0	0	--
4. Otros Ingresos	278	331	19,1	1 052	1 339	27,3
Total	1 615	1 782	10,3	6 778	9 086	34,1

Fuente: Superintendencia Nacional de Administración Tributaria - SUNAT

Las mayores recaudaciones de otros ingresos tributarios, del impuesto general a las ventas por operaciones internas y del impuesto a la renta incrementaron los ingresos del Gobierno Central en 7,1 por ciento, con relación a abril de 2010.

Asimismo, en lo que va del año se acumuló un crecimiento de 34,1 por ciento, respecto a enero - abril del año anterior.

Ingresos del Gobierno Central
(Enero-Abril 2011)



Ingresos Corrientes del Gobierno Central

(Miles de Nuevos Soles)





Gastos del Gobierno Regional

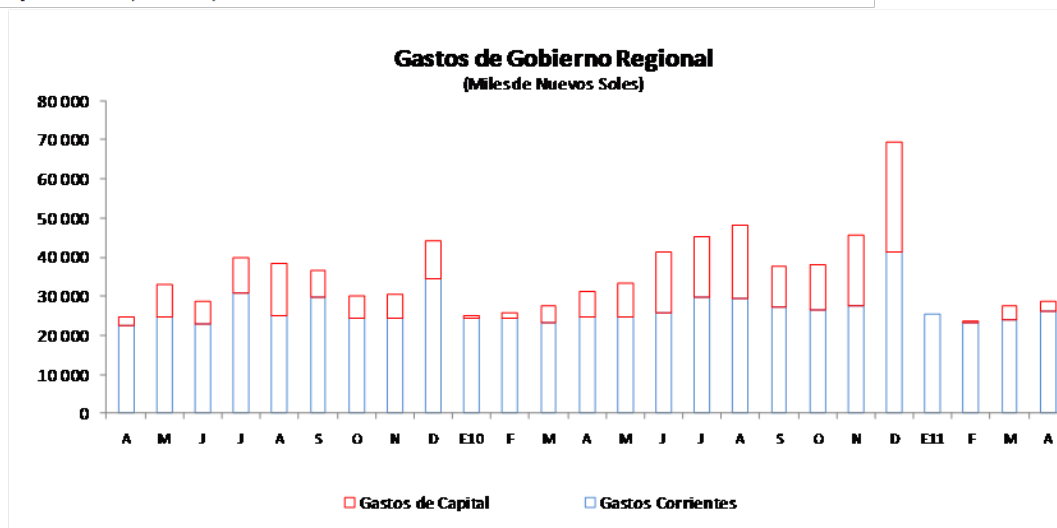
(Miles de Nuevos Soles)

	Abril			Enero-Abril		
	2010	2011	Var %	2010	2011	Var %
Gasto Corriente	24 513	26 178	6,8	96 180	98 544	2,5
° Personal y Obligaciones Sociales	17 298	18 917	9,4	70 926	74 039	4,4
° Pensiones y Otras Prestaciones Sociales	2 233	2 312	3,5	9 709	10 329	6,4
° Bienes y Servicios	4 587	4 721	2,9	14 320	13 216	-7,7
° Otros Gastos	395	228	-42,3	1 225	960	-21,6
Gasto de Capital	6 698	2 548	-62,0	13 368	6 245	-53,3
° Adquisición de Activos no Financieros	6 698	2 548	-62,0	13 368	6 244	-53,3
° Donaciones y Transferencias	0	0	--	0	1	--
TOTAL	31 211	28 726	-8,0	109 548	104 789	-4,3

Fuente: Ministerio de Economía y Finanzas (SIAF-SP)

La ejecución presupuestal del Gobierno Regional se redujo en 8,0 por ciento, comparando con abril de 2010, como consecuencia del menor gasto en adquisición de activos no financieros.

En términos acumulados, el gasto decreció respecto a enero – abril de 2010 en 4,3 por ciento.





Depósitos en el Sistema Financiero

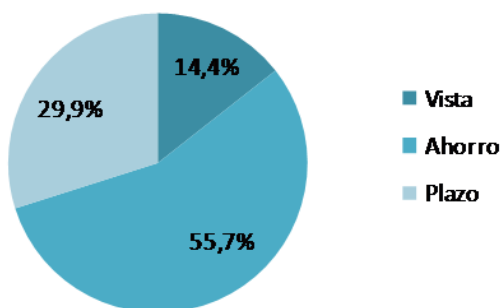
(Saldo en Miles de Nuevos Soles)

	2010		2011		Var. % Abr. 11/10
	Abril	Marzo	Abril	Abr. 11/10	
Empresas Bancarias	62 438	79 813	79 808	27,8	
Instituciones Microfinancieras no Bancarias	62 044	73 454	70 731	14,0	
°Cajas Municipales	45 531	58 598	55 689	22,3	
°Cajas Rurales	16 513	14 856	15 042	-8,9	
Empresas Financieras	1 296	1 353	1 378	6,3	
TOTAL SIST. FINANCIERO	125 778	154 620	151 917	20,8	
TOTAL M/N	97 152	124 373	120 965	24,5	
TOTAL M/E	28 626	30 247	30 952	8,1	

Fuente: Superintendencia de Banca, Seguros y AFP (SBS)

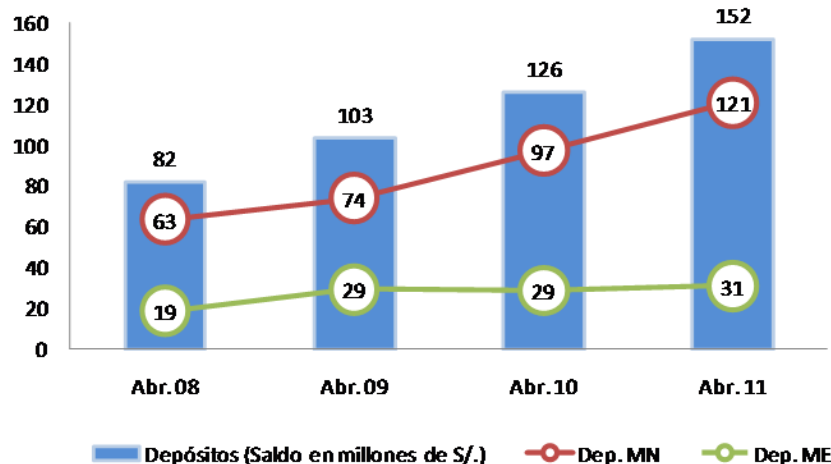
El saldo de depósitos en el Sistema Financiero creció 20,8 por ciento con relación a abril de 2010, destacando las mayores captaciones de las empresas bancarias y las instituciones microfinancieras no bancarias.

Participación por tipo de Depósito (Abril 2011)



Depósitos por tipo de moneda

(Saldo en millones de Nuevos Soles)





Créditos en el Sistema Financiero

(Saldo en Miles de Nuevos Soles)

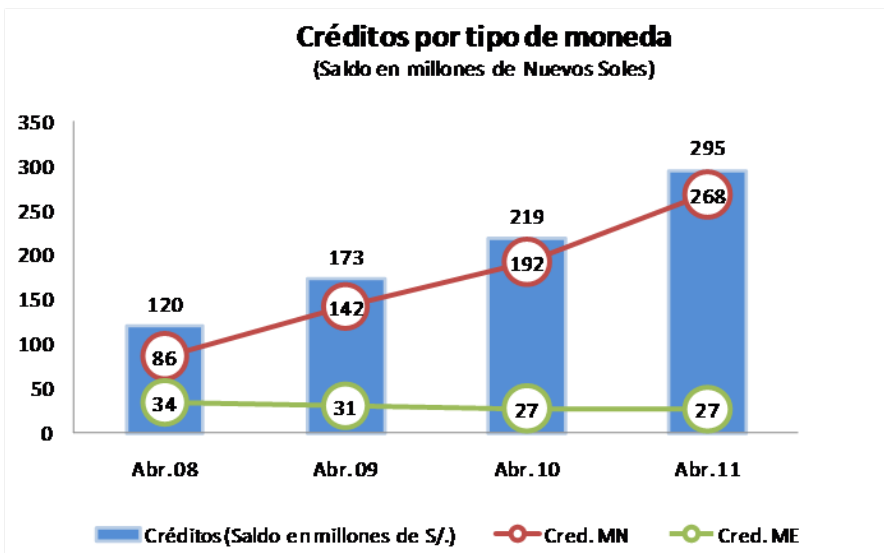
	2010		2011		Var. % Abr. 11/10
	Abril	Marzo	Abril	Abr. 11/10	
Empresas Bancarias	40 080	51 728	53 438	33,3	
Instituciones Microfinancieras no Bancarias	167 449	209 181	213 415	27,5	
°Cajas Municipales	143 389	174 855	177 243	23,6	
°Cajas Rurales	14 723	25 605	27 574	87,3	
°Edpyme	9 337	8 721	8 598	-7,9	
Empresas Financieras	11 471	26 631	28 418	147,7	
TOTAL SIST. FINANCIERO	219 000	287 540	295 271	34,8	
TOTAL M/N	191 921	260 750	268 304	39,8	
TOTAL M/E	27 079	26 790	26 967	-0,4	

Fuente: Superintendencia de Banca, Seguros y AFP (SBS)

El saldo de colocaciones del Sistema Financiero fue mayor en 34,8 por ciento, comparado con abril de 2010, debido al mayor dinamismo de las instituciones microfinancieras no bancarias.

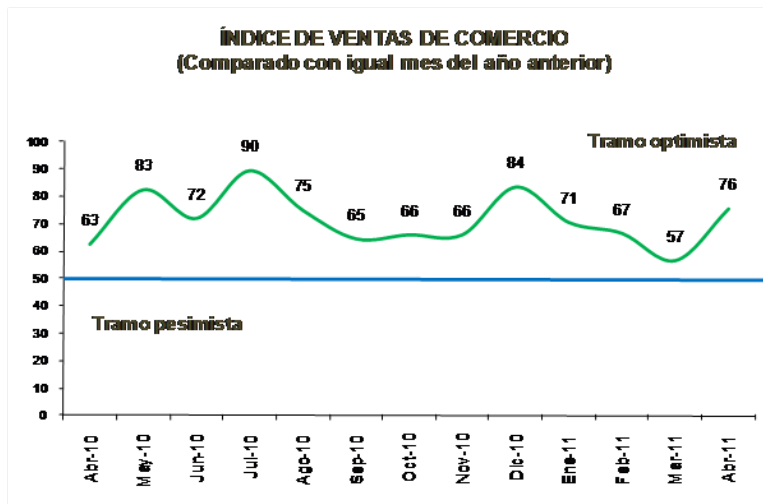
Créditos por tipo de moneda

(Saldo en millones de Nuevos Soles)





El índice de ventas de comercio mostró un crecimiento de 19 puntos respecto al mes anterior, y de 13 puntos en comparación a abril de 2010



Las expectativas empresariales respecto a la situación económica del país y de la empresa fueron estables respecto al mes anterior

