



BANCO CENTRAL DE RESERVA DEL PERÚ

Apurímac: Síntesis de Actividad Económica - Enero 2011 -

Departamento de Estudios Económicos
Sucursal Cusco

Lunes, 18 de marzo de 2011



El Indicador de Actividad Económica Regional, en enero de 2011, mostró un crecimiento de 0,4 por ciento respecto a similar mes de 2010, principalmente por la evolución favorable de los indicadores de servicios financieros y servicios gubernamentales.

INDICADOR DE ACTIVIDAD ECONÓMICA REGIONAL

(Variación porcentual respecto al año anterior)

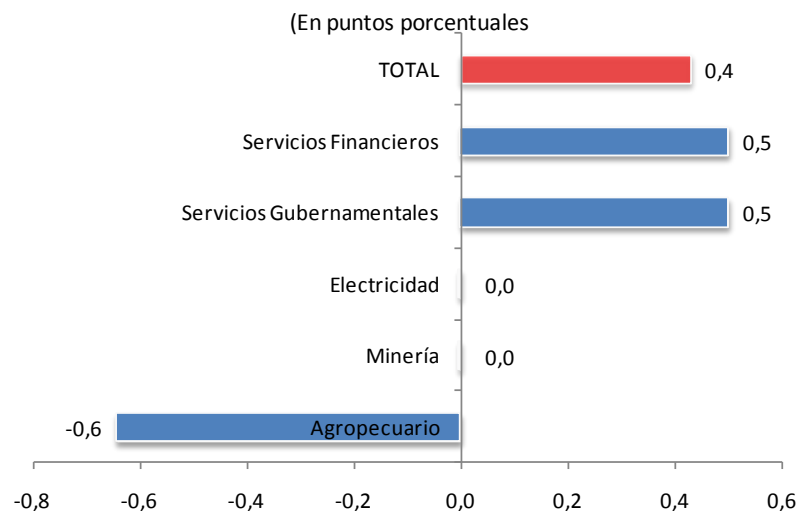
	Estructura porcentual 2007 1/	2011	
		Enero	
Agropecuario	22,4	-2,9	
Minería	6,6	-.-	
Electricidad	0,9	0,0	
Servicios Gubernamentales	22,7	2,1	
Servicios Financieros 2/	1,8	29,1	
TOTAL	54,4	0,4	

Preliminar

1/ Estructura Productiva de 2007

2/ Promedio Nacional de 2007

Contribución al crecimiento 2011/2010 del indicador de Actividad Económica, según sector





El valor bruto de la producción agropecuaria disminuyó en 2,9 por ciento con relación a enero de 2010, explicado por la contracción del subsector agrícola (-9,4 por ciento) que fue contrarrestada en parte por el crecimiento del subsector pecuario (2,3 por ciento).

PRODUCCIÓN DE PRINCIPALES PRODUCTOS AGROPECUARIOS

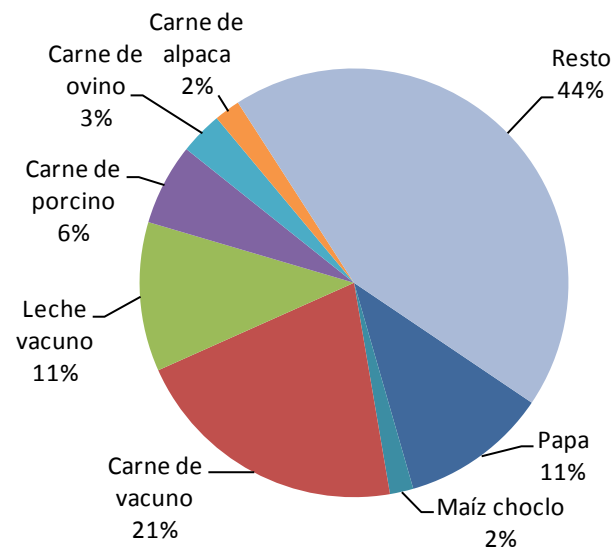
(Toneladas)

	Enero		Var %
	2010	2011	
Producción Agrícola			-9,4
Papa	3 236	3 236	0,0
Maíz amiláceo	0	0	-.-
Frijol grano seco	2	0	-100,0
Olluco	11	0	-100,0
Maíz choclo	3 458	500	-85,5
Anís	0	0	-.-
Trigo	0	0	-.-
Producción Pecuaria			2,3
Carne de vacuno	673	696	3,4
Leche vacuno	3 449	2 613	-24,2
Carne de porcino	191	215	12,6
Carne de ovino	118	109	-7,6
Carne de alpaca	102	116	13,7
Sector Agropecuario			-2,9

Fuente: Dirección Regional de Agricultura-Apurímac

Participación en el VBP Agropecuario

(Enero 2011)





La superficie sembrada, en el periodo agosto 2010 – enero 2011, aumentó 0,6 por ciento respecto a similar periodo de año anterior, debido principalmente a la ampliación de las superficies sembradas de maíz amarillo duro y maíz amiláceo.

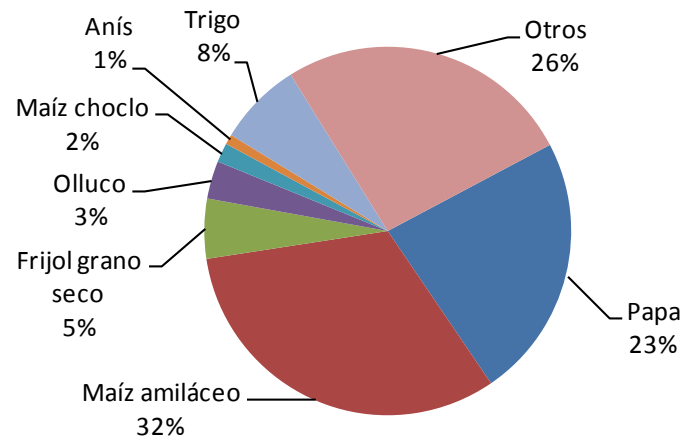
SUPERFICIE SEMBRADA REGIÓN APURÍMAC 1/

(Hectáreas)

	Enero			Campaña Agrícola		
	2010	2011	Var. %	2009 - 2010	2010 - 2011	Var. %
Cebada grano	803	1 623	102,1	5 454	5 676	4,1
Maíz amiláceo	272	735	170,2	25 485	26 394	3,6
Maíz amarillo duro	94	538	472,3	1 895	2 508	32,3
Trigo	2 035	2 305	13,3	5 905	6 096	3,2
Papa	49	307	526,5	20 202	19 192	-5,0
Haba grano seco	39	276	607,7	3 714	3 652	-1,7
Arveja grano seco	93	190	104,3	1 100	1 320	20,0
Olluco	2	65	3 150,0	2 853	2 748	-3,7
Haba grano verde	30	74	146,7	1 173	1 193	1,7
Maíz choclo	0	26	--	1 455	1 398	-3,9
Oca	0	13	--	697	773	10,9
Palto	13	5	-61,5	125	34	-72,8
Arveja grano verde	63	43	-31,7	721	733	1,7
Anís	680	655	-3,7	680	725	6,6
Frijol grano seco	2 729	1 761	-35,5	5 860	4 352	-25,7
Otros	755	630	-16,6	4 580	5 578	21,8
Total	7 657	9 246	20,8	81 899	82 372	0,6

Composición de la campaña agrícola

(Agosto 2010 - Enero 2011)



1/ De agosto a enero

Fuente: Dirección Regional de Agricultura-Apurímac



GENERACIÓN Y VENTA DE ENERGÍA ELÉCTRICA

(MW.h.)

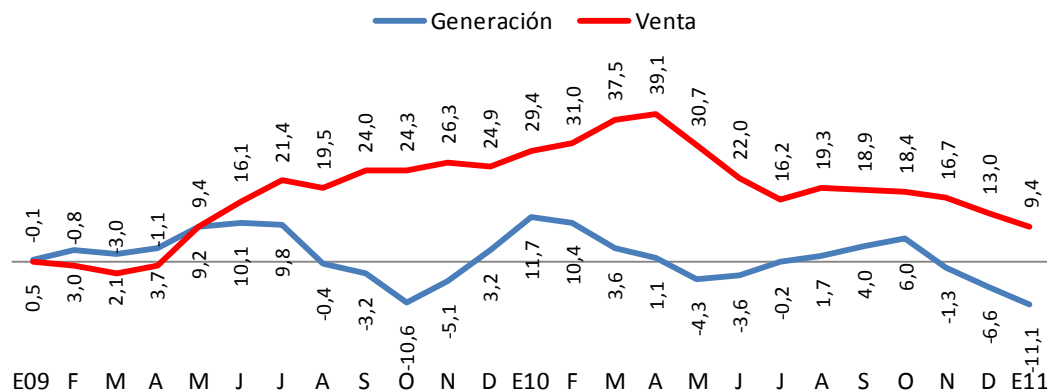
	Enero		
	2010	2011	Var. %
TOTAL GENERACIÓN DE ENERGÍA	3 738	3 737	0,0
Hidráulica	3 738	3 737	0,0
Térmica	0	0	-.-
TOTAL VENTA ENERGÍA ELÉCTRICA	8 488	9 069	6,8
MERCADO REGULADO	3 476	3 898	12,1
Media Tensión	209	281	34,4
Baja Tensión	3 267	3 617	10,7
Alumbrado Público	287	282	-1,7
No Residencial	663	751	13,3
Residencial	2 317	2 584	11,5
MERCADO LIBRE	5 012	5 171	3,2

Fuente: Electro Sur Este S.A. A.

La generación de electricidad se mantuvo sin variación respecto a enero de 2010, debido a la estable producción de energía eléctrica.

Generación y Venta de Energía Eléctrica

(Var % promedio móvil últimos 3 meses)



La venta de energía aumentó 6,8 por ciento en relación a enero de 2010, como resultado de la mayor comercialización en el mercado regulado y en el mercado libre



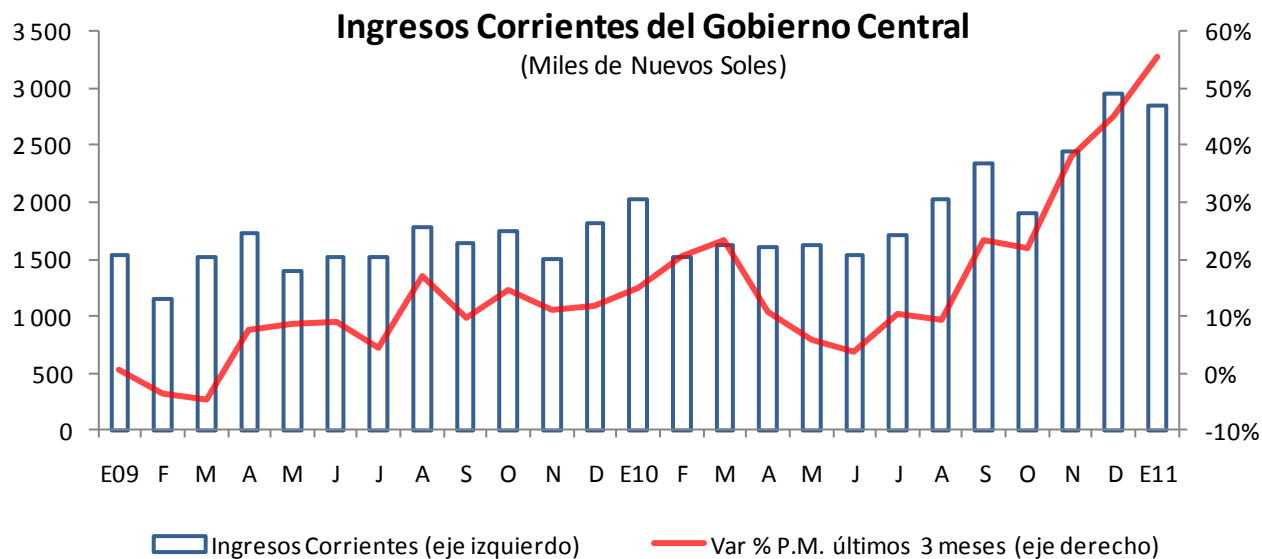
INGRESOS CORRIENTES DEL GOBIERNO CENTRAL

(En miles de Nuevos Soles)

	Enero			
	2010	2011	Var Abs.	Var %
1. Impuestos a la Renta	1 158	1 814	656	56,6
2. Impuesto a la Proc. y al Cons.	611	690	79	12,9
- I.G.V.	606	683	77	12,7
° Operaciones Internas	606	683	77	12,7
° Operaciones Externas	0	0	0	--
- I.S.C.	5	7	2	40,0
3. Impuesto a la importación	0	0	0	--
4. Otros Ingresos Tributarios	260	350	90	34,6
Total	2 029	2 854	825	40,7

Los ingresos del Gobierno Central totalizaron S/. 2,9 millones, incrementándose en 40,7 por ciento con respecto a enero de 2010, debido a la mayor recaudación del impuesto a la renta

Fuente: Superintendencia Nacional de Administración Tributaria





GASTOS DE GOBIERNO REGIONAL, SEGÚN GRUPOS

(Miles de Nuevos Soles)

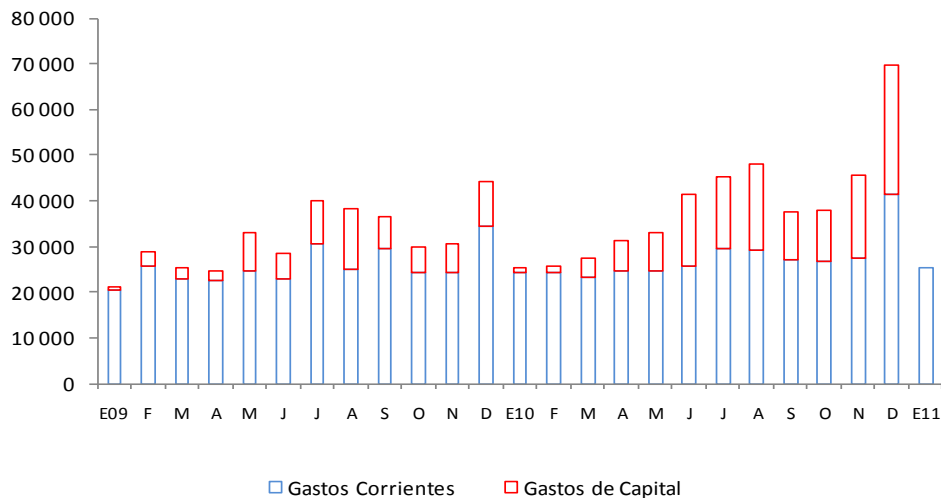
	Enero			
	2010	2011	Var Abs.	Var %
GASTO CORRIENTE	24 394	25 431	1 037	4,3
° Personal y Obligaciones Sociales	20 013	21 084	1 071	5,4
° Pensiones y Otras Prestaciones Sociales	3 061	3 216	155	5,1
° Bienes y Servicios	1 193	1 067	-126	-10,6
° Otros Gastos	127	64	-63	-49,6
GASTO DE CAPITAL	789	0	-789	-100,0
° Adquisición de Activos no Financieros	789	0	-789	-100,0
° Donaciones y Transferencias	0	0	0	-,-
TOTAL	25 183	25 431	248	1,0

Fuente: Ministerio de Economía y Finanzas

La ejecución presupuestal del Gobierno Regional, fue de S/. 25,4 millones, mostrando un incremento de 1,0 por ciento, en comparación a enero de 2010, como resultado del crecimiento del gasto corriente (4,3 por ciento).

Gastos de Gobierno Regional Apurímac

(Miles de Nuevos Soles)





DEPÓSITOS EN EL SISTEMA FINANCIERO

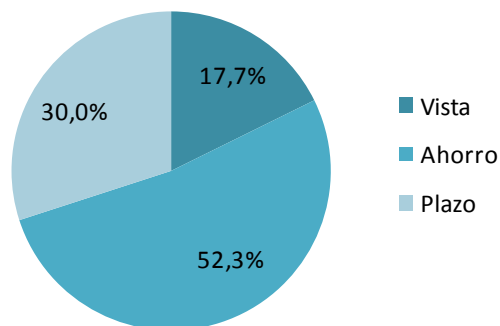
(Saldo en Miles de Nuevos Soles)

	2010		2011	Var. %
	Enero	Diciembre	Enero	Ene. 11/10
EMPRESAS BANCARIAS	62 752	92 635	89 870	43,2
INST. MICROFINANC. NO BANCARIAS	60 269	71 136	73 236	21,5
°Cajas Municipales	44 357	56 797	57 171	28,9
°Cajas Rurales	15 912	14 339	16 065	1,0
EMPRESAS FINANCIERAS	1 335	1 291	1 367	2,4
TOTAL SIST. FINANCIERO	124 356	165 062	164 473	32,3
TOTAL M/N	95 627	133 166	132 046	38,1
TOTAL M/E	28 729	31 896	32 427	12,9

Fuente: Superintendencia de Banca, Seguros y AFPs (SBS)

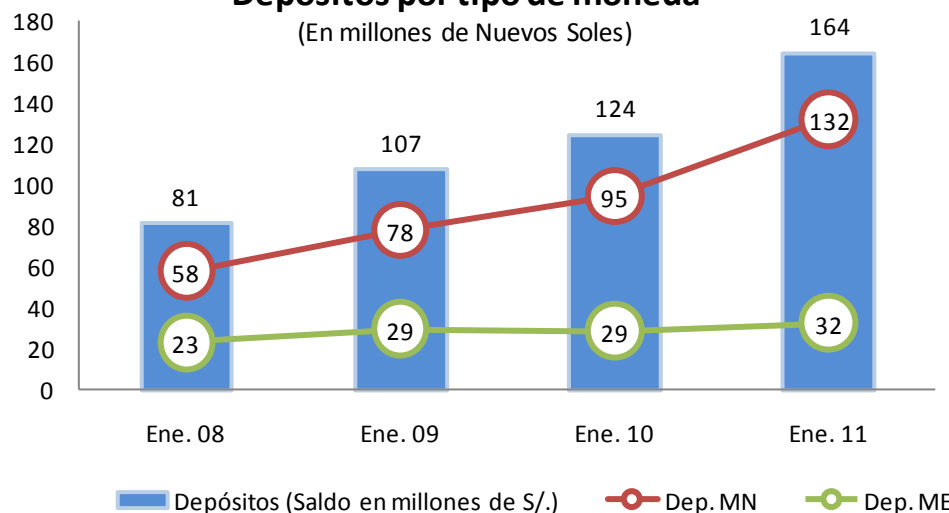
El saldo de depósitos en el Sistema Financiero fue de S/. 164,5 millones, mostrando un incremento de 32,3 por ciento con relación a enero de 2010, destacando las mayores captaciones de las empresas bancarias y de las instituciones microfinancieras no bancarias.

Participación por tipo de Depósito (Enero 2011)



Depósitos por tipo de moneda

(En millones de Nuevos Soles)





CRÉDITOS EN EL SISTEMA FINANCIERO

(Saldo en Miles de Nuevos Soles)

	2010		2011	Var. %
	Enero	Diciembre	Enero	Ene. 11/10
EMPRESAS BANCARIAS	36 144	48 905	49 151	36,0
INST. MICROFINANC. NO BANCARIAS	158 151	201 735	196 144	24,0
°Cajas Municipales	134 387	169 654	166 660	24,0
°Cajas Rurales	13 954	22 661	20 295	45,4
°Edpyme	9 810	9 420	9 189	-6,3
EMPRESAS FINANCIERAS	9 336	21 398	22 879	145,1
TOTAL SIST. FINANCIERO	203 631	272 038	268 174	31,7
TOTAL M/N	176 821	244 725	241 934	36,8
TOTAL M/E	26 810	27 313	26 240	-2,1

Fuente: Superintendencia de Banca, Seguros y AFPs (SBS)

El saldo de colocaciones del Sistema Financiero alcanzó a S/. 268,2 millones, siendo mayor en 31,7 por ciento comparado con enero de 2010, debido al mayor dinamismo de las instituciones microfinancieras no bancarias.

Créditos por tipo de moneda

(En millones de Nuevos Soles)

