

# SÍNTESIS ECONÓMICA REGIÓN APURÍMAC

## ABRIL 2003

### INTRODUCCIÓN

En abril, el **Índice de Precios al Consumidor** de la ciudad de Abancay disminuyó 0,21 por ciento, acumulando en lo que va del año 2,20 por ciento, mientras que en los 12 últimos meses la variación fue 1,43 por ciento.

El **tipo de cambio** promedio se apreció por séptimo mes consecutivo, en 0,4 por ciento. La cotización promedio del tipo de cambio venta pasó de S/. 3,480 por dólar en marzo a S/. 3,465 por dólar. Con ello, el tipo de cambio acumula una apreciación de 1,4 por ciento en lo que va del año.

En abril, el **valor bruto de la producción agropecuaria (VBP)** aumentó 44,9 por ciento respecto al mismo mes del 2002, debido principalmente al incremento del subsector agrícola (65,6 por ciento), en tanto que la parte pecuaria se contrajo 4,7 por ciento. Con los resultados del mes, la producción agropecuaria acumulada en el periodo enero-abril creció 11,4 por ciento, destacando el incremento del subsector agrícola (38,8 por ciento), mientras que la parte pecuaria disminuyó 16,9 por ciento.

En abril, la **pesca** disminuyó 13,5 por ciento respecto a abril del 2002, debido a que la época de lluvias dificultó las actividades de extracción; Por otro lado, se conoce que los pescadores clandestinos han contribuido gradualmente a la depredación del pejerrey.

Sin embargo, en lo que va del año (enero-abril), la extracción de pescado aumentó 47,6 por ciento y creció a una tasa promedio mensual de 48,7 por ciento.

En abril, la generación de **energía eléctrica** en la región Apurímac fue de 3 053 mwh, mayor en 30,2 por ciento respecto a la producción de similar mes del 2002, debido al incremento en la generación de tipo hidráulico (32 por ciento). Asimismo, entre enero y abril la generación eléctrica se incrementó 28,1 por ciento con relación a igual período del 2002.

En abril, la **recaudación tributaria** en la región Apurímac ascendió a S/. 1 713 miles, importe que comparado con abril del 2002, representa, en términos reales, una disminución de 8,7 por ciento. Entre enero y abril, el acumulado de la recaudación tributaria aumentó 16 por ciento (en términos reales).

Al finalizar abril, los **depósitos de ahorros** en el sistema financiero de Apurímac ascendieron a S/. 54 141 miles, valor menor (-2,4 por ciento) al del mes anterior, pero superior en 1,2 por ciento comparado con abril del 2002. Este mes la liquidez en soles disminuyó 5,6 por ciento, mientras que la liquidez en dólares aumentó ligeramente (0,4 por ciento).

Las **colocaciones** otorgadas hasta abril ascendieron a S/. 35 470 miles, cifra mayor (15,2 por ciento) respecto al mes anterior, debido al incremento de las operaciones del sistema no bancario (18,6 por ciento), principalmente la CMAC Arequipa (193,7 por ciento) y la CMAC Cusco (1,9 por ciento). Del total de colocaciones otorgadas por el sistema no bancario, los sectores económicos más favorecidos fueron el comercio (40 por ciento) y transporte (6 por ciento).

## I. INFLACIÓN Y TIPO DE CAMBIO

En abril, el Índice de Precios al Consumidor de la ciudad de Abancay disminuyó 0,21 por ciento, acumulando en lo que va del año 2,20 por ciento, mientras que en los 12 últimos meses la variación fue 1,43 por ciento.

La variación mensual (-0,21 por ciento) que registra el IPC se origina principalmente en la disminución de los precios en el grupo de Alimentos y bebidas (-0,80 por ciento), destacando la caída de precios en el rubro otros productos alimenticios (-5,2 por ciento), grasas y aceites comestibles (-3,2 por ciento) y leche, quesos y huevos (-1,4 por ciento). Asimismo, disminuyeron los precios en vivienda,

combustibles y electricidad (-0,1 por ciento), muebles, enseres y mantenimiento de la vivienda (-0,3 por ciento).

En lo referente a la inflación acumulada (2,20 por ciento) se puede destacar el aumento de los precios en los rubros tubérculos y raíces (28,3 por ciento), combustibles y lubricantes para transporte (11,7 por ciento) calzado (7,1 por ciento) y bebidas alcohólicas (6,8 por ciento); mientras que se registra mayores caídas en los precios de los rubros leche, queso y huevo (-1,6 por ciento), grasas y aceites comestibles (-1,2 por ciento), energía eléctrica (-1,0 por ciento), servicio telefónico (-0,83 por ciento).

CIUDAD DE ABANCAY: VARIACIÓN DEL ÍNDICE DE PRECIOS AL CONSUMIDOR  
BASE AÑO 1994 = 100

GRANDES GRUPOS DE CONSUMO	Variación mensual			Variación acumulada	
	Abr.2002	Mar.2003	Abr.2003	Ene-Abr. 2002	Ene-Abr.2003
<b>ÍNDICE GENERAL</b>	<b>-0,92</b>	<b>-0,03</b>	<b>-0,21</b>	<b>-2,79</b>	<b>2,20</b>
1.Alimentos y Bebidas	-1,98	-1,18	-0,80	-5,18	3,26
2.Vestido y Calzado	0,06	4,70	2,57	0,91	2,59
3.Alq.Viv. Combustibles y Electricidad	0,22	-2,86	-0,10	-0,95	0,10
4.Muebles, Ens. y Mantenim. De Vivienda	0,71	3,48	-0,35	1,36	-0,03
5.Cuidados, Conservación de la Salud	1,56	5,59	1,13	1,42	1,11
6.Transportes y Comunicaciones	0,60	2,13	0,58	0,57	2,07
7.Esparc. Diversos Servicios Culturales y Enseñanza	1,38	4,99	0,08	2,12	1,02
8.Otros Bienes y Servicios	0,12	1,81	0,32	0,11	0,51

FUENTE: Instituto Nacional de Estadística e Informática - Of. Abancay.

Durante abril, el tipo de cambio promedio se apreció por séptimo mes consecutivo, en 0,4 por ciento. La cotización promedio del tipo de cambio venta pasó de S/. 3,480 por dólar en marzo a S/. 3,465 por dólar. Con ello, el tipo de cambio acumula una apreciación de 1,4 por ciento en lo que va del año y una depreciación de 0,7 por ciento en los últimos meses.

En términos reales, se estima para abril una variación de 1,3 por ciento respecto a marzo; lo que se explica principalmente por la variación del índice de precios externos en 1,6 por ciento. Lo último refleja la apreciación del yen y el euro. Cabe indicar que respecto a abril del 2002 el tipo de cambio real presenta una depreciación de 3,4 por ciento.

## II. PRODUCCIÓN

### 1. Valor bruto de la producción agropecuaria

En abril, el valor bruto de la producción agropecuaria (VBP) aumentó 44,9 por ciento respecto al mismo mes del 2002, debido principalmente al incremento del subsector agrícola (65,6 por ciento), en tanto que la parte pecuaria se contrajo 4,7 por ciento. Con los resultados del mes, la producción agropecuaria acumulada en el periodo enero-abril creció 11,4 por ciento, destacando el aumento del subsector agrícola (38,8 por ciento), mientras que la parte pecuaria disminuyó 16,9 por ciento.

El crecimiento agrícola de abril se sustenta en las mayores superficies cosechadas por la mayor producción de papa y maíz amiláceo (117 y 24 por ciento, respectivamente), aunque con menores rendimientos que en la campaña precedente. Este mes fueron cosechadas 6 743 ha de cultivos, superficie superior en 26 por ciento a la de igual mes del 2002. El avance de las cosechas en el lapso enero-abril representó 13 por ciento de las siembras de la campaña (6 743 Has. de cultivos), superando lo ejecutado (5 355 Has.) en igual lapso del 2002.

Por su parte, la caída en el subsector pecuario se explica principalmente por la disminución en la producción de carne de ovino (-13 por ciento) y leche (-42 por ciento).

Respecto a la producción agrícola entre enero y abril, destacan los mayores volúmenes de producción de papa (70 por ciento), maíz amiláceo (30 por ciento) y alfalfa (5 por ciento). Por el contrario, en la parte pecuaria disminuyó la producción de carnes de vacuno (-19 por ciento), leche (-56 por ciento) y lanas (-14 por ciento).

Por efecto de los cambios climáticos (lluvias intensas), en abril se perdieron 71 Has. de cultivos, correspondiendo 58 Has. al cultivo de alfalfa. Asimismo, las pérdidas acumuladas en lo que va del año sumaron 306 Has. de cultivos, que representan el 0,4 por ciento del total de las siembras (84 Has. son de maíz amiláceo, 118 Has. de papas y 58 Has. de alfalfa), superficie inferior a las pérdidas registradas en igual período de la campaña precedente.

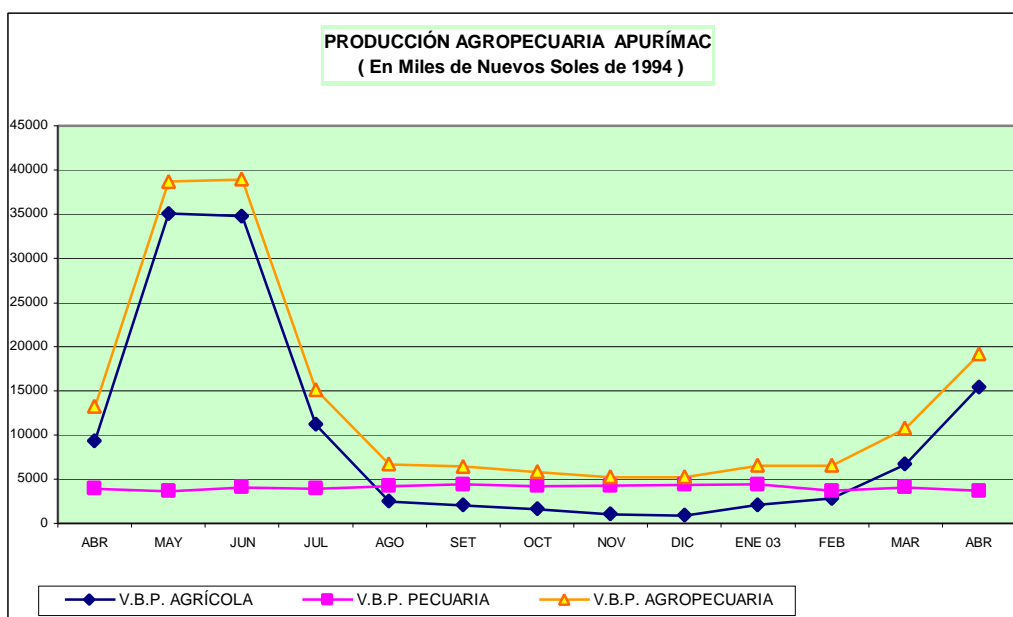
**Región Apurímac: Valor Bruto de Producción Agropecuaria (Miles de Nuevos Soles de 1994)**

	Importancia en VBP 2002	Valor Bruto de Producción			Variación % Abr03/Abr.02	Enero-Abril		Var. %
		Abr.02	Mar.03	Abr.03		2002	2003	
1. Agropecuario	100,0	13 242	10 927	19 190	44,9	38 697	43 090	11,4
1.1 Agrícola	67,4	9 346	6 889	15 475	65,6	19 617	27 232	38,8
1.2 Pecuario	32,7	3 897	4 038	3 715	-4,7	19 080	15 858	-16,9

El VBP corresponde a precios de 1994

**Región Apurímac: Avance de la Producción Agropecuaria**

	Importancia en VBP 2002	Producción (t)			Variación % Abr03/Abr.02	Enero-Abril		Var. %
		Abr.02	Mar.03	Abr.03		2002	2003	
1. Agropecuario	100,0							
<b>1.1 Agrícola</b>	<b>67,4</b>	<b>21 725</b>	<b>18 981</b>	<b>36 166</b>	<b>66,5</b>	<b>50 819</b>	<b>70 588</b>	<b>38,9</b>
Papa	47,7	10 545	11 962	22 846	116,6	23 040	39 128	69,8
Maíz amiláceo	17,7	2 485	141	3 077	23,8	2 485	3 218	29,5
Frijol	4,7	761	120	596	-21,6	1 103	790	-28,4
Alfalfa	4,2	2 819	2 904	2 594	-8,0	8 945	9 384	4,9
Trigo	3,8	179	0	142	-20,2	179	143	-20,2
Cebada	3,7	144	0	86	-40,0	144	86	-40,0
Otros	18,8	4 792	3 854	6 824	42,4	14 916	17 837	19,6
<b>1.2 Pecuaria</b>	<b>32,7</b>	<b>2 177</b>	<b>1 734</b>	<b>1 664</b>	<b>-23,6</b>	<b>10 701</b>	<b>6 824</b>	<b>-36,2</b>
1.2.1 Carne	73,0	845	865	828	-2,0	3 583	3 348	-6,6
Vacunos	30,6	267	271	326	22,0	1 446	1 179	-18,5
Ovinos	8,8	114	147	99	-13,4	465	479	3,1
Porcinos	20,4	233	257	250	7,2	943	1 038	10,0
Otros	13,3	231	190	153	-33,6	728	651	-10,6
1.2.2 Leche	18,3	1 200	712	702	-41,5	6 239	2 756	-55,8
1.2.3 Lana de oveja	5,6	117	118	121	3,0	706	604	-14,4
Otros (huevos y fibra de alpaca y llama)	3,1	15	39	14	-7,3	172	116	-32,9



## 2. Siembras por campaña

En abril fueron instaladas 165 Has. de cultivos en el ámbito regional, superficie superior en 643 por ciento a las de igual mes del 2002, destacando las mayores siembras de alfalfa (102 Has.). Sin embargo, el avance de siembras en lo que va de la campaña agosto 2002–abril 2003 alcanza a 72 517 Has., superficie menor en 1,4 por ciento a la ejecutada en igual período de la campaña

precedente, destacando las menores superficies sembradas en los cultivos de cebada (-33 por ciento), trigo (-19 por ciento), maswa (-14 por ciento), ocas (-10 por ciento) y maíz amiláceo (-3 por ciento), parcialmente contrarrestados por el incremento de las siembras en maíz amarillo duro (36 por ciento), ollucos (26 por ciento), papas (15 por ciento) y frijol (12 por ciento).

## 3. Pesca

En abril, la extracción de pescado desde las piscigranjas, ríos y lagunas ascendió a 12 522 Kg, de los cuales 12 162 Kg fueron de pejerrey. Con ello, la extracción del mes disminuyó 13,5 por ciento respecto a abril del 2002, debido a que la época de lluvias dificultó las actividades de extracción. Por otro lado, se conoce que los pescadores clandestinos han contribuido gradualmente a la depredación del pejerrey.

comparación al mismo periodo del año anterior y hasta abril la extracción viene creciendo a una tasa promedio mensual de 48,7 por ciento.

Asimismo, durante el mes muchos criaderos de trucha han cerrado sus operaciones debido a la alta inversión que requieren estos proyectos y al bajo capital de trabajo con el que cuentan.

Por su parte, en abril la comercialización de productos hidrobiológicos procedentes de la costa registró un ingreso de 1 546 Kg, volumen mayor en 51,4 por ciento comparado con abril del 2002, debido al incremento en el consumo por las Fiestas de Semana Santa. Cabe destacar el mayor consumo de cangrejo (900,0 por ciento), choros (100,0 por ciento) y pava (70,0 por ciento).

En lo que va del año (enero–abril), la extracción de pescado aumentó 47,6 por ciento en

Durante estos 4 primeros meses del año, el ingreso de pescado fue de 6 799 Kg, volumen mayor en 66,9 por ciento comparada con la del mismo periodo del 2002.

**REGIÓN APURÍMAC: INDICADORES DE PESCA**

ESPECIE	2002	2003		Acumulados a Abril		Variación Porcentual	
	Abr.	Mar.	Abr.	2002	2003	Abr.03/Abr.02	Ene.-Abr.03/02
<b>EXTRACCIÓN</b>	14 479	24 455	12 522	55 258	81 563	-13,52	47,60
Pejerrey	9 439	17 232	12 162	33 051	58 656	28,84	77,47
Trucha	4 500	6 500	80	19 384	20 380	-98,22	5,14
Carpa	360	360	240	1 480	1 198	-33,33	-19,05
Especies nativas	180	363	40	1 343	1 329	-77,78	-1,04
<b>COMERCIALIZACIÓN</b>	1 021	873	1 546	4 074	6 799	51,42	66,88

Fuente: Ministerio de Pesquería Andahuaylas

#### 4. Generación y venta de energía eléctrica

En abril, la generación de energía eléctrica en la región Apurímac fue de 3 053 mwh, mayor en 30,2 por ciento respecto a la producción de similar mes del 2002, debido al incremento en la generación de tipo hidráulico (32 por ciento). Asimismo, entre enero y abril la generación eléctrica se incrementó 28,1 por ciento con relación a igual período del 2002.

Por el contrario, en abril la venta de energía eléctrica a cargo de Electro Sur Este S.A.A. sumó 2 040 mwh, es decir, 0,2 por ciento menor a lo vendido en igual mes del 2002. Sin embargo, la venta de energía eléctrica acumulada entre enero y abril fue de 7 596 mwh, superior en 3,7 por ciento con relación a igual período del 2002.

**REGIÓN APURÍMAC: GENERACIÓN Y VENTA DE ENERGÍA ELÉCTRICA (MWH)**

	2002	2003		Var. % Abr. 03/02	Enero - abril		Var. % Ene-Abr. 03/02
	Abr.	Mar.	Abr.		2 002	2 003	
<b>GENERACION DE ENERGIA</b>							
<b>TOTAL GENERACION</b>	<b>2 346</b>	<b>2 304</b>	<b>3 053</b>	<b>30,2</b>	<b>8 657</b>	<b>11 088</b>	<b>28,1</b>
Hidráulica	2 292	2 273	3 026	32,0	8 523	10 988	28,9
Térmica	53	31	27	-49,9	134	100	-25,3
<b>VENTA DE ENERGIA</b>							
<b>TOTAL VENTA</b>	<b>2 045</b>	<b>1 800</b>	<b>2 040</b>	<b>-0,2</b>	<b>7 327</b>	<b>7 596</b>	<b>3,7</b>
<b>MERCADO REGULADO</b>	<b>2 045</b>	<b>1 800</b>	<b>2 040</b>	<b>-0,2</b>	<b>7 327</b>	<b>7 596</b>	<b>3,7</b>
Media Tensión	284	255	260	-8,6	931	1 025	10,2
Baja Tensión	1 760	1 545	1 780	1,1	6 397	6 571	2,7
Alumbrado Público	205	171	171	-16,6	811	724	-10,7
No Residencial	345	258	301	-12,9	1 253	1 089	-13,1
Residencial	1 210	1 097	1 267	4,7	4 333	4 613	6,5
Otros	-	19	41	-	-	145	-
<b>MERCADO LIBRE</b>							

Fuente: EGEMSA, Electro Sur Este S.A.A.

### III. FINANZAS PÚBLICAS

#### 1. Ingresos corrientes del gobierno central

En abril, la recaudación tributaria en la región Apurímac ascendió a S/. 1 713 miles, importe que comparado con abril del 2002, representa, en términos reales, una disminución de 8,7 por ciento.

Cabe mencionar que en abril los ingresos tributarios aumentaron marginalmente (6 por ciento), principalmente por el aporte del impuesto a la renta

(10,9 por ciento) y otros ingresos tributarios (10 por ciento).

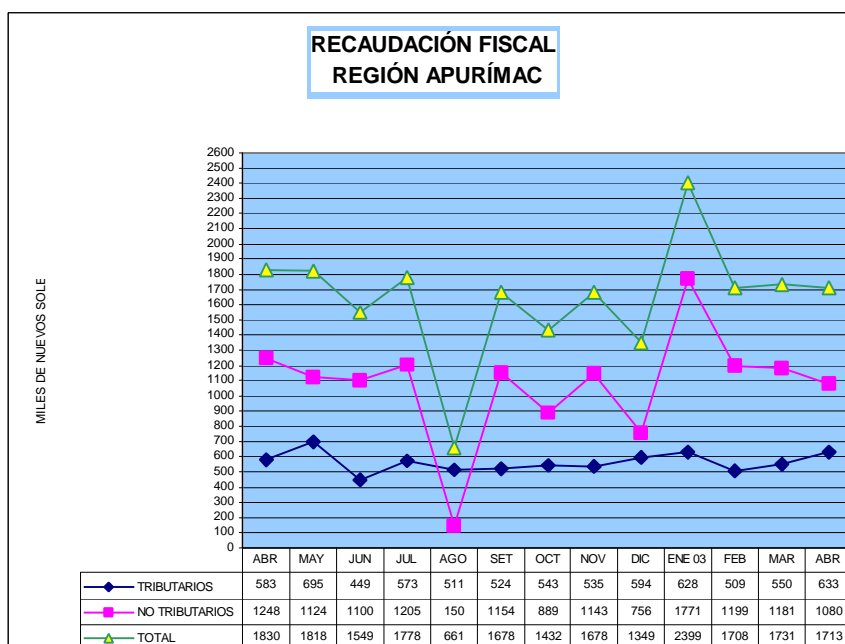
Entre enero y abril, la recaudación tributaria aumentó 16 por ciento (en términos reales), explicado por los mayores montos recaudados de los ingresos tributarios (3,9 por ciento) y también de los ingresos no tributarios (22,2 por ciento).

**REGIÓN APURÍMAC: INGRESOS CORRIENTES DEL GOBIERNO CENTRAL**  
( Nuevos Soles )

	Abr.02	Mar.03	Abr.03	VAR. %	
				Abr.03/02	Ene-Abr.03/02
<b>I. ING. TRIBUTARIOS</b>	582 556	549 651	633 393	6,0	3,9
1. Impto a los ingresos	326 411	287 916	371 361	10,9	2,8
2. Impto General a las Ventas (I.G.V.)	144 292	145 862	139 798	-5,6	8,7
3. Impto Selectivo al Consumo (I.S.C.)	4 955	1 241	1 586	-68,8	-72,0
4. Otros Ingresos Tributarios 1/	106 898	114 632	120 648	10,0	4,2
<b>II. ING. NO TRIBUTARIOS</b>	1247 583	1180 869	1080 064	-15,6	22,2
1. Fonavi	0	151	151	#¡DIV/0!	#¡DIV/0!
3. ONP	240 129	318 539	243 494	-1,2	2,8
4. ESSALUD	973 055	650 644	636 215	-36,3	13,5
5. Otros	34 399	211 535	200 204	467,3	336,6
<b>T O T A L</b>	<b>1830 139</b>	<b>1730 520</b>	<b>1713 457</b>	<b>-8,7</b>	<b>16,0</b>

FUENTE: SUNAT – SUNAD

1/ Incluye I.E.S.



## IV. MONEDA Y CRÉDITO

### 1. Liquidez del sistema financiero

Al finalizar abril, los depósitos de ahorros en el sistema financiero de Apurímac ascendieron a S/. 54 141 miles, valor menor (-2,4 por ciento) al del mes anterior, pero superior en 1,2 por ciento comparado con abril del 2002. Este mes la liquidez en soles disminuyó 5,6 por ciento,

mientras que la liquidez en dólares aumentó ligeramente (0,4 por ciento).

Siguiendo la tendencia de los meses anteriores, el incremento de los ahorros (1,2 por ciento)

respecto a similar mes del año anterior, se debe al aumento del ahorro en el sistema no bancario (26,2 por ciento), debido principalmente al incremento de los ahorros en la CMAC Cusco (21,4 por ciento) y la CRAC Quillabamba (18,7 por ciento); Asimismo, el Banco del Trabajo también logró aumentar sus captaciones en 19,6 por ciento.

La participación del sistema no bancario en la liquidez total fue de 30,7 por ciento en abril del 2002 y hoy se ha incrementado en 8 puntos

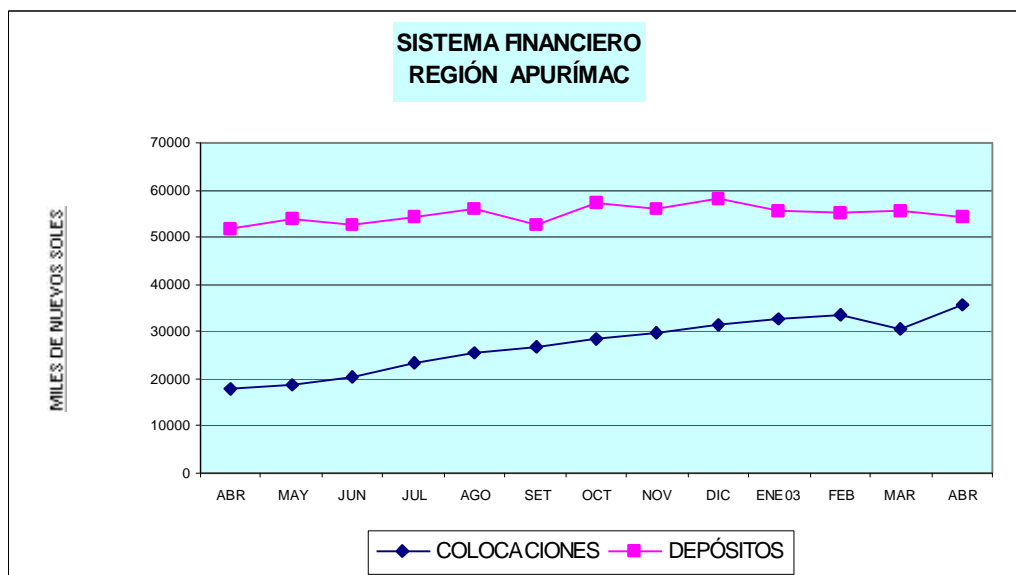
porcentuales (38,3 por ciento de participación en abril del 2003).

El Banco de Crédito ha visto disminuir su participación en el último año, así, ha pasado desde una participación de 65,0 por ciento en abril 2002 a 56,7 por ciento en abril del presente año.

Asimismo, la participación de la liquidez en moneda nacional fue de 44,5 por ciento (abril 2002) y hoy es de 45,1 por ciento.

**REGIÓN APURÍMAC: DEPÓSITOS EN EL SISTEMA FINANCIERO**  
(Saldo en Miles de Nuevos Soles)

ENTIDADES FINANCIERAS				VARIACIÓN % REAL	
	Abr.02	Mar.03	Abr.03	Abr03/Abr02	Abr03/Mar03
<b>I. SISTEMA BANCARIO</b>	<b>35 841</b>	<b>32 854</b>	<b>33 389</b>	<b>-9,9</b>	<b>0,5</b>
BANCO DE LA NACIÓN					
BANCA MÚLTIPLE	35 841	32 854	33 389	-9,9	0,5
Crédito	33 681	29 870	30 717	-11,8	1,7
Del Trabajo	2 160	2 984	2 672	19,6	-11,4
<b>II.SISTEMA NO BANCARIO</b>	<b>15 908</b>	<b>22 011</b>	<b>20 752</b>	<b>26,2</b>	<b>-6,8</b>
Caja Municipal Arequipa	0	968	894	0,0	-8,6
Caja Municipal Cusco	12 008	16 172	15 073	21,4	-7,8
CRAC Quillabamba	3 899	4 872	4 785	18,7	-2,9
<b>TOTAL SIST. FINANCIERO</b>	<b>51 749</b>	<b>54 865</b>	<b>54 141</b>	<b>1,2</b>	<b>-2,4</b>
<b>TOTAL M/N</b>	<b>23 031</b>	<b>25 543</b>	<b>24 384</b>	<b>2,4</b>	<b>-5,6</b>
<b>TOTAL M/E</b>	<b>28 718</b>	<b>29 322</b>	<b>29 757</b>	<b>0,2</b>	<b>0,4</b>



## 2. Crédito al sector privado

Las colocaciones otorgadas hasta abril ascendieron a S/. 35 470 miles, cifra mayor (15,2 por ciento) respecto al mes anterior, principalmente por el aumento de las operaciones del sistema no bancario (18,6 por ciento), principalmente la CMAC Arequipa

(193,7 por ciento) y la CMAC Cusco (1,9 por ciento). Del total de colocaciones otorgadas por el sistema no bancario, los sectores económicos más favorecidos fueron comercio (40 por ciento) y transporte (6 por ciento).

El saldo de créditos colocados hasta abril es mayor en 90,7 por ciento respecto al mismo periodo del 2002, debido al mayor dinamismo registrado en el sistema no bancario (151,8 por ciento), en tanto que las colocaciones del sistema bancario disminuyeron 26,7 por ciento, principalmente por los menores créditos otorgados por los bancos Crédito (-37,2 por ciento) y Trabajo (-4,4 por ciento).

Entre abril del 2002 y abril del presente año, las colocaciones en el sistema no bancario aumentaron por el mayor impulso de las

operaciones de la CMAC Cusco (114,5 por ciento) y de la CRAC Quillabamba (3,9 por ciento), entidades que han ganado mayor participación en este mercado. Así, en abril del 2002 la participación de las cajas era de 65,7 por ciento, mientras que hoy esta participación subió a 86,8 por ciento.

Por su parte, en esta plaza bancaria el índice de dolarización de los créditos aumentó de 32 por ciento en abril 2002 hasta 36 por ciento en abril del presente año.

**REGIÓN APURÍMAC: COLOCACIONES EN EL SISTEMA FINANCIERO**  
(Saldo en Miles de Nuevos Soles)

ENTIDADES FINANCIERAS	VARIACIÓN % REAL				
	Abr.02	Mar.03	Abr.03	Abr03/Abr02	Abr03/Mar03
<b>I. SISTEMA BANCARIO</b>	<b>6 164</b>	<b>4 761</b>	<b>4 673</b>	<b>-26,7</b>	<b>-2,9</b>
BANCO DE LA NACIÓN					
BANCA MÚLTIPLE	6 164	4 761	4 673	-26,7	-2,9
Crédito	4 185	2 831	2 716	-37,2	-5,1
Del Trabajo	1 979	1 930	1 957	-4,4	0,3
<b>II. SISTEMA NO BANCARIO</b>	<b>11 829</b>	<b>25 691</b>	<b>30 796</b>	<b>151,8</b>	<b>18,6</b>
Caja Municipal Arequipa	0	2 243	6 661	0,0	193,7
Caja Municipal Cusco	9 990	21 508	22 159	114,5	1,9
CRAC Quillabamba	1 840	1 940	1 976	3,9	0,7
<b>TOTAL SIST. FINANCIERO</b>	<b>17 993</b>	<b>30 451</b>	<b>35 470</b>	<b>90,7</b>	<b>15,2</b>
<b>TOTAL M/N</b>	<b>12 235</b>	<b>21 290</b>	<b>26 158</b>	<b>106,8</b>	<b>21,5</b>
<b>TOTAL M/E</b>	<b>5 758</b>	<b>9 161</b>	<b>9 312</b>	<b>56,4</b>	<b>0,5</b>

En la región Apurímac, el coeficiente de cartera pesada de los créditos otorgados por el sistema financiero en abril fue de 7,83 por ciento. En el último año, este coeficiente ha disminuido 11,85

puntos porcentuales, tanto por la mejora de las cuentas morosas como por la mayor selectividad por parte de los bancos en el otorgamiento de los créditos.

**REGIÓN APURIMAC: COEFICIENTES DE CARTERA PESADA DEL SISTEMA FINANCIERO**  
(En porcentajes)

	Abr. 02	Mar. 03	Abr. 03
Banca Multiple	68,11	65,51	66,52
Banca Corporativa	68,11	65,51	66,52
Banca de Consumo	0,00	0,00	0,00
Sistema no Bancario	5,84	3,85	3,15
Caja Municipal Arequipa	0	1,40	0,58
Caja Municipal Cusco	3,77	3,51	3,14
Caja Rural	16,12	10,45	11,96
<b>SISTEMA FINANCIERO</b>	<b>19,68</b>	<b>9,34</b>	<b>7,83</b>



**CUADRO 01**  
**ABANCAY: ÍNDICE DE PRECIOS AL CONSUMIDOR**  
(Año base 1994)

	Índice I.P.C.	Inflación por Grandes Grupos de Consumo										
		Inflación IPC			Alimentos y Bebidas	Vestido y Calzado	Alq. Viv. Comb.-Elect.	Muebles y Enseres	Cuidados y Cons. de Salud	Transp. y Comunic.	Esparcim. Serv. Enseñ.	Otros Bienes y Ss.
		Mensual	Acumulada	Anualizada								
<b>2002</b>												
Abr.	162,12	-0,92	-2,79	-2,58	-1,98	0,06	0,22	0,71	1,56	0,60	1,38	0,12
May.	160,87	-0,77	-3,54	-3,42	-1,67	1,57	-0,86	1,35	1,24	0,00	0,54	0,83
Jun.	159,55	-0,82	-4,34	-4,44	-1,45	1,02	-1,12	0,76	0,12	-0,51	0,50	0,31
Jul.	158,22	-0,83	-5,13	-5,28	-1,30	0,71	-1,12	-0,42	-0,52	0,03	0,29	-0,12
Ago.	158,00	-0,14	-5,26	-5,55	-0,26	-0,09	0,05	-0,46	1,16	-0,43	0,38	-0,10
Sep.	160,19	1,39	-3,95	-4,23	2,19	0,22	0,61	0,43	1,01	-0,18	0,09	0,83
Oct.	160,71	0,32	-3,64	-4,23	0,68	0,00	-0,36	0,00	0,55	0,00	0,02	0,00
Nov.	160,74	0,02	-3,62	-3,98	-0,19	0,21	0,52	0,46	0,43	0,00	0,03	0,00
Dic.	160,91	0,11	-3,52	-3,52	0,12	0,14	0,00	0,00	0,10	0,96	0,00	0,00
<b>2003</b>												
Ene.	162,15	0,77	0,77	-2,75	1,45	0,00	-0,08	0,00	-0,02	-0,82	0,11	0,00
Feb.	163,76	0,99	1,77	-0,66	1,67	0,02	0,29	0,00	0,00	0,51	0,16	0,00
Mar.	164,80	0,64	2,42	0,72	0,93	0,00	0,00	0,32	0,00	1,79	0,67	0,19
Abr.	164,45	-0,21	2,20	1,43	-0,80	2,57	-0,10	-0,35	1,13	0,58	0,08	0,31

Fuente: INEI-Abancay

**CUADRO 02**  
**TIPO DE CAMBIO DEL DÓLAR AMERICANO**  
**(Nuevos Soles por US\$)**

PERÍODO	PROMEDIO DEL PERÍODO						FIN DEL PERÍODO					
	BANCARIO 1/			INFORMAL 2/			BANCARIO 1/			INFORMAL 2/		
	COMPRA	VENTA	PROMEDIO	COMPRA	VENTA	PROMEDIO	COMPRA	VENTA	PROMEDIO	COMPRA	VENTA	PROMEDIO
<b>2002</b>												
Enero	3,457	3,460	3,458	3,451	3,470	3,461	3,470	3,476	3,473	3,460	3,480	3,470
Febrero	3,476	3,478	3,477	3,460	3,480	3,470	3,471	3,474	3,473	3,460	3,480	3,470
Marzo	3,457	3,458	3,458	3,448	3,465	3,456	3,451	3,453	3,452	3,440	3,460	3,450
Abril	3,438	3,440	3,439	3,432	3,452	3,442	3,436	3,438	3,437	3,430	3,450	3,440
Mayo	3,449	3,451	3,450	3,434	3,453	3,444	3,461	3,463	3,462	3,440	3,460	3,450
Junio	3,477	3,479	3,478	3,461	3,481	3,471	3,504	3,508	3,506	3,480	3,500	3,490
Julio	3,530	3,533	3,531	3,523	3,543	3,533	3,533	3,537	3,535	3,530	3,550	3,540
Agosto	3,566	3,568	3,567	3,550	3,570	3,560	3,610	3,612	3,611	3,580	3,600	3,590
Setiembre	3,616	3,619	3,618	3,598	3,618	3,608	3,643	3,647	3,645	3,620	3,640	3,630
Octubre	3,616	3,618	3,617	3,608	3,628	3,618	3,606	3,608	3,607	3,580	3,600	3,590
Noviembre	3,587	3,589	3,588	3,579	3,599	3,589	3,525	3,526	3,526	3,510	3,530	3,520
Diciembre	3,513	3,515	3,514	3,512	3,533	3,522	3,520	3,522	3,521	3,520	3,540	3,530
<b>2003</b>												
Enero	3,495	3,496	3,495	3,493	3,497	3,495	3,488	3,491	3,490	3,493	3,497	3,495
Febrero	3,483	3,485	3,484	3,478	3,481	3,480	3,479	3,481	3,480	3,478	3,481	3,480
Marzo	3,478	3,480	3,479	3,476	3,479	3,478	3,478	3,479	3,479	3,476	3,479	3,478
Abril	3,149	3,151	3,150	3,463	3,466	3,465	3,459	3,461	3,460	3,464	3,467	3,466

Fuente: 1/. Superintendencia de Banca y Seguros  
2/ Calculado en base a observaciones propias del BCRP

CUADRO 03  
REGIÓN APURÍMAC: PRODUCCIÓN AGROPECUARIA (t) 1/

	2002										TOTAL 2002	2003				Variación (%)	
	Abr.	May.	Jun.	Jul.	Ago.	Set.	Oct.	Nov.	Dic.	Ene.		Feb.	Mar.	Abr.	Abr.03/Abr.02	Ene-Abr 03/02	
<b>I. AGROPECUARIA</b>	<b>13 242</b>	<b>38 700</b>	<b>38 945</b>	<b>15 222</b>	<b>6 654</b>	<b>6 475</b>	<b>5 812</b>	<b>5 248</b>	<b>5 257</b>	<b>161 008</b>	<b>6 450</b>	<b>6 522</b>	<b>10 927</b>	<b>19 190</b>	<b>44,9</b>	<b>11,4</b>	
<b>I.1 AGRÍCOLA 1/</b>	<b>9 345</b>	<b>35 045</b>	<b>34 848</b>	<b>11 270</b>	<b>2 448</b>	<b>2 031</b>	<b>1 594</b>	<b>985</b>	<b>885</b>	<b>108 722</b>	<b>2 048</b>	<b>2 820</b>	<b>6 889</b>	<b>15 475</b>	<b>65,6</b>	<b>38,8</b>	
<b>I.2 PECUARIA 1/</b>	<b>3 897</b>	<b>3 655</b>	<b>4 097</b>	<b>3 952</b>	<b>4 206</b>	<b>4 444</b>	<b>4 218</b>	<b>4 263</b>	<b>4 372</b>	<b>52 286</b>	<b>4 402</b>	<b>3 702</b>	<b>4 038</b>	<b>3 715</b>	<b>-4,7</b>	<b>-16,9</b>	
<b>I. AGRÍCOLA 2/</b>	<b>21 725</b>	<b>77 292</b>	<b>72 911</b>	<b>24 751</b>	<b>7 575</b>	<b>6 675</b>	<b>5 790</b>	<b>3 502</b>	<b>3 405</b>	<b>252 717</b>	<b>6 795</b>	<b>8 644</b>	<b>18 981</b>	<b>36 167</b>	<b>66,5</b>	<b>38,9</b>	
Avena grano	0	31	110	96	3	0	0	0	0	240	0	0	0	2	-,-	-,-	
Cebada	144	1 035	6 364	2 514	4	0	0	0	0	10 060	0	0	0	86	-40,0	-40,0	
Maíz amarillo duro	174	364	260	230	0	0	0	0	0	1 240	0	0	360	289	66,0	68,0	
Maíz amiláceo	2 485	10 623	11 911	1 673	0	0	0	0	0	26 691	0	0	141	3 077	23,8	29,5	
Quinua	104	215	328	12	0	0	0	0	0	659	0	0	0	581	458,4	458,4	
Trigo	179	579	4 374	2 986	275	0	0	0	0	8 394	0	0	0	143	-20,2	-20,2	
Kiwicha	15	48	24	0	0	0	0	0	0	87	0	0	0	10	-36,3	-36,3	
Maswa	220	1 635	1 947	326	0	0	0	0	0	4 128	0	0	0	188	-14,6	-14,6	
Oca	374	1 914	1 962	625	0	0	0	0	0	4 875	0	0	75	816	118,1	138,1	
Olluco	537	2 926	3 140	955	0	0	0	0	10	7 696	0	12	156	1 904	254,5	211,5	
Papa	10 546	49 169	32 392	10 053	4 364	3 698	2 601	1 637	980	127 934	1 873	2 447	11 962	22 847	116,7	69,8	
Yuca	5	38	43	0	0	0	0	6	7	191	0	30	10	60	1 100,0	2,0	
Arveja grano seco	76	417	627	42	2	0	2	0	0	1 166	75	40	50	90	18,5	236,2	
Frijol	761	1 245	1 593	0	0	0	0	0	9	3 951	54	20	120	596	-21,7	-28,4	
Haba grano seco	228	724	960	201	16	0	0	0	10	2 139	0	0	45	203	-10,8	8,7	
Tarwi	0	9	363	163	0	0	0	0	0	534	0	0	0	10	-,-	-,-	
Arveja grano verde	92	138	83	28	34	30	13	11	25	1 300	29	25	68	75	-18,9	-79,0	
Haba grano verde	230	364	374	67	37	14	28	0	14	2 336	83	39	67	165	-28,3	-75,3	
Ajo	40	75	24	12	0	0	0	5	13	187	23	16	17	43	8,9	69,9	
Cebolla	23	187	242	47	42	0	6	6	23	707	24	43	45	72	212,2	19,4	
Maíz Choclo	0	18	28	0	0	8	0	0	19	2 330	718	526	623	264	-,-	-5,6	
Tomate	156	148	167	20	20	19	0	0	55	974	20	413,00	150	92	-41,4	23,6	
Zanahoria	50	107	79	18	0	0	0	3	11	381	16	20,00	44	118	136,3	20,8	
Zapallo	102	250	342	148	127	117	0	0	40	1 398	43	102,00	70	207	102,9	13,0	
Plátano	24	24	22	17	0	4	0	4	4	150	3	15,00	15	15	-37,7	-36,0	
Papayo	101	41	54	31	0	6	0	3	3	366	5	24,00	33	31	-69,1	-58,9	
Tuna	1 278	968	147	13	0	3	0	0	0	5 681	1 213	1 575,00	1 200	639	-50,0	1,7	
Caña para alcohol	220	214	220	180	0	15	0	30	0	974	0	240,00	5	6	-97,5	-20,5	
Alfalfa	2 819	2 811	2 675	3 502	2 415	2 748	3 025	1 549	2 073	29 744	1 768	2 118	2 904	2 594	-8,0	4,9	
Chirimoya	163	238	239	170	3	3	0	0	0	816	0	0	0	125	-23,3	-23,3	
Limón	26	20	13	17	2	2	1	12	6	182	57	101	49	21	-19,6	109,3	
Manzano	109	15	0	0	0	0	0	1	0	626	85	185	254	107	-2,3	3,3	
Naranja	59	10	40	10	3	2	1	6	0	240	77	110	59	28	-52,5	63,0	
Palto	89	67	14	16	2	0	0	4	4	358	53	28	97	63	-28,8	-4,1	
Anís	0	0	80	245	0	0	0	0	0	325	0	60	0	0	-,-	-,-	
Avena forrajera	144	492	870	177	190	7	100	103	41	2 137	312	242	169	346	139,9	584,9	
Cebada forrajera	154	134	802	157	37	0	12	122	57	1 520	264	214	194	258	67,7	367,2	

Fuente: Dirección Regional Agraria Apurímac

1/: Valor en Miles de Nuevos Soles de 1994.

2/: Toneladas.

**CUADRO 04**  
**REGIÓN APURÍMAC: SIEMBRAS POR CAMPAÑA (ha)**

CULTIVOS	Campaña 01-02 Ago01-Abr02	2002					2003				Variación % Abr.03/Abr.02
		Ago.	Set.	Oct.	Nov.	Dic.	Ene.	Feb.	Mar.	Abr.	
<b>Total</b>	<b>73 542</b>	<b>1 535</b>	<b>7 458</b>	<b>17 433</b>	<b>19 533</b>	<b>17 051</b>	<b>8 146,9</b>	<b>1 085,0</b>	<b>110,75</b>	<b>165,37</b>	643,2
Avena grano	203	3	11	9	44	84	26,0	3,0			-,-
Cebada	9 344	196	7	39	617	2 516	2 591,0	253,0			-,-
Maíz amarillo duro	946		55	127	481	506	115,8	1,0			-,-
Maíz amiláceo	26 075	439	3 936	9 231	7 109	4 414	161,0	1,0			-,-
Quinua	707	7	86	243	155	70	10,0	90,0			-,-
Trigo	8 379	110		57	758	2 537	2 904,0	429,0			-,-
Kiwicha	87	11	17	27	33	19	3,0	0,0			-,-
Maswa	918		109	307	244	128		0,0			-,-
Oca	1 060	2	166	400	247	142					-,-
Olluco	1 575	50	266	618	619	399	36,0	0,0			-,-
Papa	13 697	162	1 256	3 756	6 913	3 339	328,0	12,0		9,50	375,0
Yuca	25		10	11	11	9					-,-
Arveja grano seco	1 140	3	70	140	217	169	191,0	9,0	1,50	1,00	-,-
Frijol	4 274	201	409	331	720	1 685	1 350,5	82,0			-,-
Haba grano seco	2 166	38	326	1 229	894	572	220,3	20,0	4,00	22,00	-,-
Tarwi	712	30	50	126	93	62	16,3	9,0			-,-
Arveja grano verde	337	73	142	70	75	55	10,0	27,0	3,50	4,00	0,0
Haba grano verde	410	80	156	75	83	68	22,5	19,0	8,00		-100,0
Ajo	18		4	5	12	2	13,3	7,0	2,00	2,00	-60,0
Cebolla	44	7	8	12	15	16	16,5	13,0	7,00	4,00	433,3
Maíz Choclo	269	83	206	53	22	17		0,0			-,-
Tomate	91	9	23	33	22	8	10,0	6,0	1,00	0,50	-50,0
Zanahoria	34	4	15	10	8	11	5,5	12,0	2,75	10,00	400,0
Zapallo	124	8	48	24	30	18	12,8	3,0			-100,0
Plátano	4				0	1	0,1				-100,0
Papayo	10		2			2	1,0				-,-
Tuna	19	14	15	17	13	117	30,0	23,0	0,50		-,-
Caña para alcohol	12						3,0	1,0			-,-
Alfalfa	77	2	3	12	3	8	32,0	23,0	67,00	102,37	2 174,9
Chirimoya	0		7			1					-,-
Limón	1		2			3	1,0	0,0			-,-
Manzano	12		8	5	1	1	2,7	8,0	2,00	0,50	-,-
Naranja	2						1,0	1,0	0,50	0,50	-,-
Palto	0		3	3	2	4		1,0	1,00	0,50	-,-
Anís	485			380							-,-
Avena forrajera	165	4	19	45	36	50	21,5	21,0	7,00	4,00	-,-
Cebada forrajera	120	1	25	42	58	20	11,3	13,8	3,00	4,50	-,-

Fuente: Dirección Regional de Agricultura Apurímac.

**CUADRO 05**  
**REGIÓN APURÍMAC: AVANCE DE LA ACTIVIDAD AGRÍCOLA**

CULTIVOS	Siembras Campaña 01-02 Ago01-Abr02 ha	2002				Siembras Campaña 02-03 Ago02-Abr03 ha	2003			
		Enero-Abril					Enero-Abril			
		Perdidas ha	Cosechas ha	Produc. t	Rendimiento t/ha		Perdidas ha	Cosechas ha	Produc. t	Rendimiento t/ha
<b>Total</b>	<b>73 542</b>	<b>1 992</b>	<b>7 799</b>	<b>50 815</b>	<b>6,51577</b>	<b>72 517</b>	<b>306</b>	<b>9 555</b>	<b>70 588</b>	<b>7,38742</b>
Avena grano	203	0	0	0	-,-	180	1	2	2	0,78000
Cebada	9 344	90	107	144	1,34579	6 219	0	87	86	0,99310
Maíz amarillo duro	946	0	272	386	1,41985	1 285	0	313	649	2,07316
Maíz amiláceo	26 075	1 314	2 088	2 485	1,19009	25 290	84	2 954	3 218	1,08961
Quinua	707	4	120	104	0,86667	661	0	39	581	14,88974
Trigo	8 379	54	170	179	1,05294	6 795	0	140	143	1,02000
Kiwicha	87	0	20	15	0,75000	110	1	13	10	0,73538
Maswa	918	7	43	220	5,11628	788	0	25	188	7,52000
Oca	1 060	14	72	374	5,19444	957	0	107	891	8,36150
Olluco	1 575	16	111	665	5,99099	1 988	2	261	2 071	7,95163
Papa	13 697	359	1 900	23 041	12,12980	15 775	118	3 298	39 128	11,86520
Yuca	25	0	13	98	7,53846	41	0	20	100	5,00000
Arveja grano seco	1 140	26	113	76	0,67080	802	0	198	255	1,28687
Frijol	4 274	0	971	1 104	1,13745	4 777	1	853	790	0,92691
Haba grano seco	2 166	103	233	228	0,97725	3 324	25	251	248	0,98645
Tarwi	712	5	65	0	0,00000	386	0	11	10	0,90000
Arveja grano verde	337	0	161	938	5,83987	460	0	78	197	2,52471
Haba grano verde	410	0	236	1 438	6,10305	510	0	95	355	3,74038
Ajo	18	0	15	59	3,90000	47	1	17	99	5,76232
Cebolla	44	0	23	154	6,76923	98	0	27	184	6,87439
Maíz Choclo	269	0	207	2 257	10,92978	381	0	366	2 131	5,82183
Tomate	91	0	86	545	6,35569	111	0	73	674	9,26213
Zanahoria	34	0	15	163	10,69554	78	0	26	197	7,61051
Zapallo	124	0	47	374	7,94681	143	0	52	422	8,11750
Plátano (31 ha) 1/	4	0	3	75	25,00000	1	1	0	48	-,-
Papayo (36 ha) 1/	10	0	18	228	12,66667	5	0	0	94	-,-
Tuna (1006 ha) 1/	19	0	169	4 550	26,92308	229	0	0	4 627	-,-
Caña para alcohol (183 ha) 1/	12	0	17	315	18,52941	4	0	0	251	-,-
Alfalfa (345 ha) 1/	77	1	379	8 946	23,60343	252	58	0	9 384	-,-
Chirimoya (99ha) 1/	0	0	0	163	#¡DIV/0!	8	0	0	125	-,-
Limón (29 ha) 1/	1	0	6	109	17,44000	6	0	0	228	-,-
Manzano (64 ha) 1/	12	0	24	610	25,15464	28	0	0	630	-,-
Naranja (47 ha) 1/	2	0	3	168	56,00000	3	0	0	274	-,-
Palto (83 ha) 1/	0	0	8	251	33,46667	14	0	0	241	-,-
Anís	485	0	0	0	-,-	380	16	100	60	0,60000
Avena forrajera	165	0	41	156	3,80488	206	0	76	1 068	14,05789
Cebada forrajera	120	0	45	199	4,39779	178	0	76	930	12,27261

Fuente: Dirección Regional Agraria Apurímac.

1/: Superficie en producción.

**CUADRO 06**

**REGIÓN APURÍMAC: PRODUCCIÓN PECUARIA (t)**

	2002										TOTAL 2002	2003				Variación (%)	
	Abr.	May.	Jun.	Jul.	Ago.	Set.	Oct.	Nov.	Dic.	Ene.		Feb.	Mar.	Abr.	Abr.03/Abr.02	Ene-Abr.03/02	
<b>2. PECUARIA (t)</b>	<b>2 177</b>	<b>2 109</b>	<b>2 315</b>	<b>2 235</b>	<b>3 220</b>	<b>3 286</b>	<b>3 020</b>	<b>2 335</b>	<b>2 366</b>	<b>31 588</b>	<b>1 807</b>	<b>1 618</b>	<b>1 735</b>	<b>1 664</b>	<b>-23,6</b>	<b>-36,2</b>	
<b>2.1 CARNE</b>	<b>845</b>	<b>898</b>	<b>1 121</b>	<b>1 047</b>	<b>912</b>	<b>974</b>	<b>946</b>	<b>1 084</b>	<b>1 098</b>	<b>11 665</b>	<b>841</b>	<b>814</b>	<b>866</b>	<b>828</b>	<b>-42,2</b>	<b>-76,1</b>	
Aves	78	78	76	77	68	73	73	67	67	833	72	66	79	78	0,3	15,7	
Vacunos	267	307	357	341	354	369	407	486	459	4 525	311	271	271	326	22,0	-18,5	
Ovinos	114	119	102	106	97	107	95	112	118	1 322	121	112	147	99	-13,4	3,1	
Porcinos	233	259	275	295	264	283	256	293	324	3 192	238	293	257	250	7,2	10,0	
Caprinos	37	34	39	33	35	43	39	33	40	430	30	30	39	43	15,1	6,4	
Alpacas	96	79	214	160	68	77	62	86	74	1 086	52	26	52	12	-87,3	-46,1	
Llamas	11	12	48	25	17	14	13	4	12	188	9	7	12	12	9,1	-1,8	
Cuyes	8	9	9	9	9	9	0	4	4	86	8	8	8	8	-4,0	-5,9	
Conejos	0	0	0	0	0	0	0	0	0	4	0	0	0	0	8,7	-39,1	
<b>2.2 HUEVOS</b>	<b>8</b>	<b>8</b>	<b>9</b>	<b>9</b>	<b>9</b>	<b>9</b>	<b>5</b>	<b>6</b>	<b>6</b>	<b>103</b>	<b>7</b>	<b>7</b>	<b>8</b>	<b>9</b>	<b>2,4</b>	<b>-28,2</b>	
<b>2.3 LECHE</b>	<b>1 200</b>	<b>1 183</b>	<b>1 185</b>	<b>1 179</b>	<b>2 299</b>	<b>2 293</b>	<b>2 066</b>	<b>1 244</b>	<b>1 245</b>	<b>18 934</b>	<b>670</b>	<b>672</b>	<b>712</b>	<b>702</b>	<b>-41,5</b>	<b>-55,8</b>	
<b>2.4 LANAS Y FIBRAS</b>	<b>123</b>	<b>20</b>	<b>0</b>	<b>0</b>	<b>0</b>	<b>9</b>	<b>3</b>	<b>1</b>	<b>17</b>	<b>886</b>	<b>290</b>	<b>126</b>	<b>148</b>	<b>126</b>	<b>2,4</b>	<b>-11,3</b>	
Lana de oveja	117	19	0	0	0	9	2	1	16	753	265	101	118	121	3,0	-14,4	
Fibra de alpaca	5	1	0	0	0	0	1	0	0	82	12	13	30	5	-3,2	-25,8	
Fibra de llama	1	0	0	0	0	0	0	0	0	50	13	11	1	0	-100,0	-48,6	

Fuente: Dirección Regional Agraria de Apurímac

**CUADRO 07**  
**REGIÓN APURÍMAC: BENEFICIO DE GANADO**  
(Unidades y toneladas)

	2002									TOTAL 2002	2003				Variación %	
	Abr.	May.	Jun.	Jul.	Ago.	Set.	Oct.	Nov.	Dic.		Ene.	Feb.	Mar.	Abr.	Abr.03/Abr.02	Ene-Abr.03/02
<b>TOTAL</b>																
N° de cabezas	3 563	3 322	4 352	3 465	3 262	4 202	2 385	2 395	2 276	39 394	1 763	2 207	2 232	1 499	-57,93	-43,93
Toneladas	237,57	208,33	223,62	224,04	224,73	247,88	188,34	187,90	184,79	2 528,97	136,95	138,04	156,76	114,87	-51,65	-34,88
<b>VACUNOS</b>																
N° de cabezas	1 642	1 603	1 651	1 694	1 565	1 653	1 474	1 483	1 387	18 789	1 043	943	1 113	836	-49,09	-37,33
Toneladas	190,95	167,51	181,89	182,87	180,80	186,20	160,43	161,33	158,09	2 046,50	115,43	103,39	123,87	94,41	-50,56	-34,51
<b>OVINOS</b>																
N° de cabezas	1 133	1 003	1 056	1 057	961	1 023	280	290	302	10 611	245	224	283	243	-78,55	-78,55
Toneladas	16,25	13,13	13,26	13,27	13,72	10,40	3,16	3,28	3,50	136,42	2,82	2,58	3,29	3,00	-81,55	-81,35
<b>CAPRINOS</b>																
N° de cabezas	250	155	165	171	153	257	225	221	187	2 287	125	115	149	96	-61,60	-35,59
Toneladas	4,24	2,10	2,13	2,20	2,14	3,28	2,87	2,93	2,66	31,19	1,58	1,43	1,83	1,22	-71,13	-44,27
<b>PORCINOS</b>																
N° de cabezas	502	521	530	543	545	859	406	401	400	6 100	350	315	385	324	-35,46	-27,49
Toneladas	25,35	24,66	25,41	25,70	27,28	38,20	21,89	20,36	20,54	298,64	17,11	15,39	20,22	16,25	-35,91	-27,11
<b>ALPACAS</b>																
N° de cabezas	36	40	950		38	410				1 607		610	302	0	-100,00	439,64
Toneladas	0,80	0,93	0,93		0,80	9,80				16,23		15,25	7,55		-100,00	505,42

FUENTE: Oficina de Información Agraria de la Dirección Regional del Ministerio de Agricultura de Apurímac.

1/: Preliminar, sujeto a reajuste.

**CUADRO 08**  
**REGIÓN APURÍMAC: PRECIOS EN CHACRA DE PRODUCTOS AGROPECUARIOS (S/./kg)**

	2002										2003			
	Abr.	May.	Jun.	Jul.	Ago.	Set.	Oct.	Nov.	Dic.	Ene.	Feb.	Mar.	Abr.	
Avena grano	s.i.	s.i.	s.i.	s.i.	s.i.	s.i.	s.i.	s.i.	s.i.	s.i.	s.i.	s.i.	2,00	
Cebada	s.i.	s.i.	s.i.	s.i.	s.i.	s.i.	s.i.	s.i.	s.i.	s.i.	s.i.	s.i.	0,60	
Maíz amarillo duro	s.i.	s.i.	s.i.	s.i.	s.i.	s.i.	s.i.	s.i.	s.i.	s.i.	s.i.	0,80	0,69	
Maíz amiláceo	s.i.	s.i.	s.i.	s.i.	s.i.	s.i.	s.i.	s.i.	s.i.	s.i.	s.i.	0,78	0,75	
Quinua	s.i.	s.i.	s.i.	s.i.	s.i.	s.i.	s.i.	s.i.	s.i.	s.i.	s.i.	s.i.	2,00	
Trigo	s.i.	s.i.	s.i.	s.i.	s.i.	s.i.	s.i.	s.i.	s.i.	s.i.	s.i.	s.i.	0,70	
Kiwicha	2,50	2,50	2,02	s.i.	s.i.	s.i.	s.i.	s.i.	s.i.	s.i.	s.i.	s.i.	2,50	
Maswa	s.i.	0,42	s.i.	s.i.	s.i.	s.i.	s.i.	s.i.	s.i.	s.i.	s.i.	s.i.	0,60	
Oca	s.i.	0,47	s.i.	s.i.	s.i.	s.i.	s.i.	s.i.	s.i.	s.i.	s.i.	0,50	0,57	
Olluco	s.i.	0,62	s.i.	s.i.	s.i.	s.i.	s.i.	s.i.	s.i.	s.i.	s.i.	0,60	0,53	
Papa	0,20	0,27	s.i.	s.i.	s.i.	s.i.	s.i.	s.i.	s.i.	s.i.	0,41	0,40	0,49	
Yuca	s.i.	0,56	s.i.	s.i.	s.i.	s.i.	s.i.	s.i.	s.i.	s.i.	s.i.	0,55	0,64	
Arveja grano seco	0,83	0,80	s.i.	s.i.	s.i.	s.i.	s.i.	s.i.	s.i.	s.i.	0,70	0,77	0,68	
Frijol	1,59	1,22	s.i.	s.i.	s.i.	s.i.	s.i.	s.i.	s.i.	s.i.	s.i.	s.i.	0,80	
Haba grano seco	0,80	0,76	s.i.	s.i.	s.i.	s.i.	s.i.	s.i.	s.i.	s.i.	s.i.	s.i.	0,49	
Tarwi	s.i.	s.i.	s.i.	s.i.	s.i.	s.i.	s.i.	s.i.	s.i.	s.i.	s.i.	s.i.	0,91	
Arveja grano verde	s.i.	s.i.	s.i.	s.i.	s.i.	s.i.	s.i.	s.i.	s.i.	s.i.	0,61	0,54	0,48	
Haba grano verde	s.i.	s.i.	s.i.	s.i.	s.i.	s.i.	s.i.	s.i.	s.i.	s.i.	0,46	0,38	0,38	
Ajo	s.i.	2,00	s.i.	s.i.	s.i.	s.i.	s.i.	s.i.	s.i.	s.i.	s.i.	s.i.	2,80	
Cebolla	s.i.	0,71	s.i.	s.i.	s.i.	s.i.	s.i.	s.i.	s.i.	s.i.	s.i.	s.i.	0,50	
Maíz choclo	s.i.	s.i.	s.i.	s.i.	s.i.	s.i.	s.i.	s.i.	s.i.	s.i.	0,80	0,91	0,80	
Tomate	0,78	0,80	s.i.	s.i.	s.i.	s.i.	s.i.	s.i.	s.i.	s.i.	0,77	1,00	0,60	
Zanahoria	0,54	s.i.	s.i.	s.i.	s.i.	s.i.	s.i.	s.i.	s.i.	s.i.	0,35	0,48	0,42	
Zapallo	0,25	0,30	s.i.	s.i.	s.i.	s.i.	s.i.	s.i.	s.i.	s.i.	0,42	0,40	0,32	
Plátano	0,71	0,63	s.i.	s.i.	s.i.	s.i.	s.i.	s.i.	s.i.	s.i.	0,90	0,44	0,71	
Papaya	0,70	0,70	s.i.	s.i.	s.i.	s.i.	s.i.	s.i.	s.i.	s.i.	0,80	0,75	0,67	
Tuna	0,38	s.i.	s.i.	s.i.	s.i.	s.i.	s.i.	s.i.	s.i.	s.i.	0,40	0,33	0,35	
Caña para alcohol	s.i.	s.i.	s.i.	s.i.	s.i.	s.i.	s.i.	s.i.	s.i.	s.i.	s.i.	0,34	0,20	
Alfalfa	0,27	0,19	0,21	0,26	s.i.	s.i.	s.i.	s.i.	s.i.	s.i.	0,33	0,31	0,31	
Chirimoya	0,77	0,89	s.i.	s.i.	s.i.	s.i.	s.i.	s.i.	s.i.	s.i.	s.i.	0,60	s.i.	
Limón	0,58	s.i.	s.i.	s.i.	s.i.	s.i.	s.i.	s.i.	s.i.	s.i.	0,70	0,53	0,64	
Manzana	0,49	0,50	s.i.	s.i.	s.i.	s.i.	s.i.	s.i.	s.i.	s.i.	0,63	1,04	0,72	
Naranja	0,43	s.i.	s.i.	0,40	s.i.	s.i.	s.i.	s.i.	s.i.	s.i.	0,50	0,48	0,45	
Palta	0,51	0,73	s.i.	s.i.	s.i.	s.i.	s.i.	s.i.	s.i.	s.i.	1,27	1,01	0,87	
Anís	s.i.	s.i.	s.i.	s.i.	s.i.	s.i.	s.i.	s.i.	s.i.	s.i.	s.i.	4,00	s.i.	
Avena forrajera	s.i.	s.i.	s.i.	s.i.	s.i.	s.i.	s.i.	s.i.	s.i.	s.i.	s.i.	0,25	0,20	
Cebada forrajera	s.i.	s.i.	s.i.	s.i.	s.i.	s.i.	s.i.	s.i.	s.i.	s.i.	s.i.	0,18	0,20	
Ovino	3,50	3,50	3,50	3,50	3,50	3,50	3,50	3,50	3,50	5,00	5,00	5,00	5,00	
Porcino	4,00	4,00	3,50	3,50	4,00	4,00	4,00	4,00	4,00	6,00	6,00	8,00	9,00	
Vacuno	3,50	3,50	3,49	3,49	3,50	3,50	3,50	3,50	3,50	4,80	4,80	5,00	5,00	
Alpaca	3,00	3,00	2,30	2,30	3,00	3,00	3,00	3,00	3,00	3,50	3,50	3,50	3,50	
Caprino	3,00	3,00	2,50	2,50	3,00	3,00	3,00	3,00	3,00	3,00	3,00	3,00	3,00	
Llama	3,00	3,00	2,10	2,10	3,00	3,00	3,00	3,00	3,00	3,50	3,50	3,50	3,50	
Cuy	8,00	8,00	8,00	8,00	8,00	8,00	8,00	8,00	8,00	10,00	10,00	10,00	10,00	
Leche (l)	1,50	1,50	1,50	1,50	1,50	1,50	1,50	1,50	1,50	1,50	1,50	1,50	1,50	
Huevo (kg)	3,15	3,15	3,15	3,15	3,15	3,15	3,15	3,15	3,15	4,00	4,00	3,80	4,50	
Queso (kg)	7,50	7,50	s.i.	s.i.	8,00	8,00	8,00	8,00	8,00	8,00	8,00	13,00	10,00	
Lana de oveja (lb)	3,00	3,00	1,85	1,85	3,00	3,00	3,00	3,00	3,00	3,00	3,00	3,00	2,00	
Fibra de alpaca (lb)	4,00	4,00	5,80	5,80	4,00	4,00	4,00	4,00	4,00	4,00	4,00	4,00	2,50	

s/i: Sin información por ausencia estacional del producto.

Fuente: Oficina de Información Agraria (OIA) de la Dirección Regional de Agricultura de Abancay.



**CUADRO 09**  
**REGIÓN APURÍMAC. INDICADORES DEL SECTOR PESCA**

ESPECIE	2002										2003				Var %	
	Abr.	May.	Jun.	Jul.	Ago.	Set.	Oct.	Nov.	Dic.	Total	Ene.	Feb.	Mar.	Abr.	Abr.03/Abr.02	Ene.-Abr.03/02
<b>TOTAL EXTRACCIÓN</b>	<b>14 479</b>	<b>16 875</b>	<b>14 272</b>	<b>14 037</b>	<b>13 287</b>	<b>13 563</b>	<b>10 732</b>	<b>11 961</b>	<b>12 250</b>	<b>162 233</b>	<b>22 021</b>	<b>22 566</b>	<b>24 455</b>	<b>12 522</b>	<b>-13,52</b>	<b>47,60</b>
Pejerrey (kg.)	9 439	10 633	9 842	9 870	9 026	8 550	4 840	5 701	5 422	96 933	14 629	14 634	17 232	12 162	28,84	77,47
Laguna Pacucha	8 439	9 631	8 832	8 766	7 929	7 451	3 763	4 595	4 309	84 637	13 689	13 764	16 592	12 162	44,11	91,42
Otras lagunas	1 000	1 002	1 010	1 104	1 097	1 099	1 077	1 106	1 113	12 296	940	870	640	0	-100,00	-33,57
<b>Trucha (Kg.)</b>	<b>4 500</b>	<b>5 860</b>	<b>4 056</b>	<b>3 730</b>	<b>3 820</b>	<b>4 450</b>	<b>5 000</b>	<b>5 400</b>	<b>5 900</b>	<b>57 600</b>	<b>6 500</b>	<b>7 300</b>	<b>6 500</b>	<b>80</b>	<b>-98,22</b>	<b>5,14</b>
Criaderos 1/	3 300	4 320	2 453	2 300	2 500	3 200	1 500	1 200	1 100	32 000	4 500	3 800	5 200	80	-97,58	1,14
Ríos y lagunas	1 200	1 540	1 603	1 430	1 320	1 250	3 500	4 200	4 800	25 600	2 000	3 500	1 300	0	-100,00	14,15
<b>Carpa (Kg.)</b>	<b>360</b>	<b>215</b>	<b>184</b>	<b>197</b>	<b>186</b>	<b>208</b>	<b>360</b>	<b>320</b>	<b>350</b>	<b>3 500</b>	<b>350</b>	<b>248</b>	<b>360</b>	<b>240</b>	<b>-33,33</b>	<b>-19,05</b>
<b>Especies Nativas 2/</b>	<b>180</b>	<b>167</b>	<b>190</b>	<b>240</b>	<b>255</b>	<b>355</b>	<b>532</b>	<b>540</b>	<b>578</b>	<b>4 200</b>	<b>542</b>	<b>384</b>	<b>363</b>	<b>40</b>	<b>-77,78</b>	<b>-1,04</b>
<b>TOTAL COMERCIALIZACIÓN</b>	<b>1 021</b>	<b>1 041</b>	<b>1 242</b>	<b>956</b>	<b>1 310</b>	<b>983</b>	<b>1 099</b>	<b>1 079</b>	<b>1 230</b>	<b>13 014</b>	<b>709</b>	<b>3 670</b>	<b>873</b>	<b>1 546</b>	<b>51,42</b>	<b>66,88</b>
Pejerrey	200	260	260	280	300	250	250	220	235	2 985	150	200	50	60	-70,00	-50,54
Lorna	300	250	320	300	350	280	295	300	350	3 675	250	400	100	400	33,33	-6,50
Camarón	12	15	10	10	12	15	12	20	15	146	8	8	2	40	233,33	56,76
Caballa	470	470	600	320	600	385	490	490	585	5 635	60	160	40	0	-100,00	-84,66
Cangrejo	6	8	10	10	8	10	10	6	8	97	6	4	4	60	900,00	174,07
Choro	8	10	12	8	12	15	12	15	12	141	10	28	28	16	100,00	82,22
Jurel o Chita	0	0	0	0	0	0	0	0	0	0	200	2 560	640	830	+	+
Pava	25	28	30	28	28	28	30	28	25	335	25	28	7	40	60,00	-9,09
Trucha	0	0	0	0	0	0	0	0	0	0	0	0	0	0	0,00	0,00
Carpa	0	0	0	0	0	0	0	0	0	0	0	240	0	0	0,00	+
Especies nativas	0	0	0	0	0	0	0	0	0	0	0	40	0	0	0,00	+
Conchitas	0	0	0	0	0	0	0	0	0	0	0	2	2	0	0,00	+
Calamar	0	0	0	0	0	0	0	0	0	0	0	0	0	20	+	+
Tollo	0	0	0	0	0	0	0	0	0	0	0	0	0	40	+	+
Bonito	0	0	0	0	0	0	0	0	0	0	0	0	0	40	+	+

Fuente: DISUREPE CHANKA

1/ Considera la producción de la DISUREPE-And. (criaderos Andahuaylas) y piscigranjas privadas.

2/ Considera especies nativas (orestias, bagres, suches, sardinas y otros).

**CUADRO 10**                    **Información no Disponible**  
**REGIÓN APURÍMAC:**    **PRODUCCION INDUSTRIAL**

**CUADRO 11**  
**REGIÓN APURÍMAC: CRÉDITOS DESEMBOLSADOS POR EL BANCO DE MATERIALES**  
(En Nuevos Soles)

PROGRAMA	2002										TOTAL 2002	2003				Variación %	
	Abr.	May.	Jun.	Jul.	Ago.	Set.	Oct.	Nov.	Dic.	Ene.		Feb.	Mar.	Abr.	Abr.03/Abr.02	Ene-Abr03/02	
<b>TOTAL</b>	73 078	44 352	74 167	74 167	134 911	44 171	36 385	90 131	63 812	794 163	151 000	18 000	51 000	118 000	61,47	45,65	
<b>NRO. CRÉDITOS</b>	11	9	12	12	21	7	5	12	14	144	21	2	6	16	45,45	-13,46	
<b>AUTOCONSTRUCCIÓN</b>	73 078	44 352	74 167	74 167	128 315	44 171	36 385	90 131	63 812	787 567	122 000	18 000	51 000	118 000	61,47	33,15	
<b>NRO. CRÉDITOS</b>	11	9	12	12	20	7	5	12	14	143	18	2	6	16	45,45	-19,23	
<b>MEJORAMIENTO</b>															--	--	
<b>NRO. CRÉDITOS</b>															--	--	
<b>HOSPEDAJE</b>															--	--	
<b>NRO. CRÉDITOS</b>															--	--	
<b>CRÉDITOS SUPERVISADOS</b>															--	--	
<b>NRO. CRÉDITOS</b>															--	--	
<b>TECHO LIVIANO</b>															--	--	
<b>NRO. CRÉDITOS</b>															--	--	
<b>COMEDORES POPULARES</b>															--	--	
<b>NRO. CRÉDITOS</b>															--	--	
<b>MICRO EMPRESAS</b>															--	--	
<b>NRO. CRÉDITOS</b>															--	--	
<b>CRÉDITOS COMPLEMENTARIOS</b>															--	--	
<b>NRO. CRÉDITOS</b>															--	--	
<b>CRÉD. EXTRAORD. POR PUNTUALIDAD</b>					6 596					6 596	29 000				--	100,00	
<b>NRO. CRÉDITOS</b>					1					1	3				--	100,00	

Fuente: Banco de Materiales Unidad Operativa Abancay

Fuente: Banco de Materiales Unidad Operativa Cusco.

**CUADRO 12**

**APURÍMAC: ARRIBOS A ESTABLECIMIENTOS DE HOSPEDAJE POR PAÍS DE PROCEDENCIA**

	2002										2003				Var %	Var %
	Abr.	May.	Jun.	Jul.	Ago.	Set.	Oct.	Nov.	Dic.	Total	Ene.	Feb.	Mar.	Abr.	Abr..03/Abr.02	Ene.-Abr.03/02
<b>TOTAL</b>	<b>6 281</b>	<b>13 206</b>	<b>16 209</b>	<b>10 575</b>	<b>7 640</b>	<b>7 062</b>	<b>6 241</b>	<b>7 664</b>	<b>6 516</b>	<b>101 029</b>	<b>9 310</b>	<b>7 741</b>	<b>9 228</b>	<b>7 939</b>	26,40	32,03
Nacionales	6 066	13 022	15 785	10 281	7 394	6 924	6 063	7 488	6 366	98 454	9 107	7 616	9 129	7 830	29,08	34,03
Extranjeros	215	184	424	294	246	138	178	176	150	<b>2 575</b>	203	125	99	109	-49,30	-31,72

Fuente: DRITINCI Apurímac

**CUADRO 13**

**REGIÓN APURÍMAC: PERNOCTACIONES EN LOS ESTABLECIMIENTOS DE HOSPEDAJE DE TURISTAS NACIONALES Y EXTRANJEROS**

	2002										2003				Var %	Var %
	Abr.	May.	Jun.	Jul.	Ago.	Set.	Oct.	Nov.	Dic.	Total	Ene.	Feb.	Mar.	Abr.	Abr.03/Abr.02	Ene-Abr.03/02
<b>TOTAL</b>	<b>8 367</b>	<b>16 533</b>	<b>20 485</b>	<b>23 513</b>	<b>9 189</b>	<b>9 074</b>	<b>8 526</b>	<b>10 496</b>	<b>7 999</b>	<b>138 749</b>	<b>12 133</b>	<b>9 567</b>	<b>11 664</b>	<b>10 106</b>	20,78	31,99
Nacionales	8 056	16 276	19 669	22 899	8 880	8 886	8 325	10 254	7 779	134 802	11 857	9 428	11 537	9 978	23,86	34,45
Extranjeros	311	257	816	614	309	188	201	242	220	3 947	276	139	127	128	-58,84	-39,09

Fuente: DRITINCI Apurímac

**CUADRO 14**

**REGIÓN APURÍMAC: GENERACIÓN Y VENTA DE ENERGÍA ELÉCTRICA (MWH)**

	2002									Total 2002	2003				Variación % Abr.03/02	Variación % Ene-Abr.03/02
	Abr.	May.	Jun.	Jul.	Ago.	Sep.	Oct.	Nov.	Dic.		Ene.	Feb.	Mar.	Abr.		
<b>GENERACIÓN DE ENERGÍA</b>																
<b>TOTAL ENERGÍA</b>	<b>2 346</b>	<b>2 782</b>	<b>2 260</b>	<b>2 479</b>	<b>2 139</b>	<b>1 978</b>	<b>2 305</b>	<b>2 932</b>	<b>2 728</b>	<b>28 260</b>	<b>2 824</b>	<b>2 907</b>	<b>2 304</b>	<b>3 053</b>	<b>30,2</b>	<b>0,0</b>
Hidráulica	2 292	2 715	2 174	2 419	2 061	1 886	2 241	2 885	2 686	27 590	2 804	2 884	2 273	3 026	32,0	0,0
Térmica	53	67	86	60	78	92	65	47	41	670	20	22	31	27	-49,9	0,0
<b>VENTA DE ENERGÍA ELÉCTRICA</b>																
<b>TOTAL VENTA ENERGÍA</b>	<b>2 045</b>	<b>1 861</b>	<b>2 134</b>	<b>2 093</b>	<b>2 145</b>	<b>2 180</b>	<b>2 145</b>	<b>2 205</b>	<b>2 248</b>	<b>24 337</b>	<b>1 807</b>	<b>1 949</b>	<b>1 800</b>	<b>2 040</b>	<b>-0,2</b>	<b>0,0</b>
<b>MERCADO REGULADO</b>	<b>2 045</b>	<b>1 861</b>	<b>2 134</b>	<b>2 093</b>	<b>2 145</b>	<b>2 180</b>	<b>2 145</b>	<b>2 205</b>	<b>2 248</b>	<b>24 337</b>	<b>1 807</b>	<b>1 949</b>	<b>1 800</b>	<b>2 040</b>	<b>-0,2</b>	<b>0,0</b>
<b>Media Tensión</b>	284	255	274	309	343	361	350	377	367	3 568	225	285	255	260	-8,6	0,0
<b>Baja Tensión</b>	1 760	1 606	1 860	1 784	1 802	1 819	1 794	1 828	1 881	20 770	1 582	1 664	1 545	1 780	1,1	0,0
Alumbrado Público	205	214	221	214	221	207	201	207	184	2 480	191	191	171	171	-16,6	0,0
No Residencial	345	300	360	337	345	370	345	356	376	4 043	254	276	258	301	-12,9	0,0
Residencial	1 210	1 092	1 279	1 233	1 236	1 241	1 248	1 265	1 320	14 247	1 093	1 156	1 097	1 267	4,7	0,0
Otros	-	-	-	-	-	-	-	-	-	-	44	41	19	41	0,0	0,0
<b>MERCADO LIBRE</b>																

Fuente: EGEMSA, Electro Sur Este S.A.A.

**CUADRO 15**  
**REGIÓN APURÍMAC: DEPÓSITOS EN EL SISTEMA FINANCIERO**  
(Saldo en Miles de Nuevos Soles)

ENTIDADES FINANCIERAS	2002									2003			
	Abr.	May.	Jun.	Jul.	Ago.	Set.	Oct.	Nov.	Dic.	Ene.	Feb.	Mar.	Abr.
<b>I. SISTEMA BANCARIO</b>	35 841	37 102	35 417	35 561	36 367	32 117	36 839	35 392	36 087	34 293	33 445	32 854	33 389
BANCO DE LA NACIÓN	0	0	0	0	0	0	0	0	0	0	0	0	0
BANCA MÚLTIPLE	35 841	37 102	35 417	35 561	36 367	32 117	36 839	35 392	36 087	34 293	33 445	32 854	33 389
Crédito	33 681	34 733	32 816	32 672	33 613	29 326	33 831	32 705	33 581	31 720	30 644	29 870	30 717
Trabajo	2 160	2 369	2 601	2 889	2 754	2 791	3 008	2 687	2 506	2 573	2 801	2 984	2 672
<b>II. SISTEMA NO BANCARIO</b>	15 908	16 686	17 334	18 530	19 682	20 379	20 642	20 408	21 991	21 260	21 777	22 011	20 752
Caja Municipal Arequipa	0	0	520	726	835	859	866	778	1 060	1 047	1 003	968	894
Caja Municipal Cusco	12 008	12 670	12 751	13 448	14 119	14 758	15 050	14 847	15 987	15 251	16 007	16 172	15 073
CRAC. Quillabamba	3 899	4 017	4 062	4 356	4 728	4 762	4 726	4 783	4 944	4 962	4 767	4 872	4 785
<b>T O T A L</b>	<b>51 749</b>	<b>53 789</b>	<b>52 750</b>	<b>54 091</b>	<b>56 049</b>	<b>52 496</b>	<b>57 481</b>	<b>55 801</b>	<b>58 078</b>	<b>55 553</b>	<b>55 222</b>	<b>54 865</b>	<b>54 141</b>
<b>TOTAL M/N</b>	23 031	24 220	23 533	23 980	25 816	21 642	26 018	25 338	26 493	24 874	25 245	25 543	24 384
<b>TOTAL M/E</b>	28 718	29 568	29 217	30 111	30 233	30 854	31 462	30 463	31 585	30 678	29 977	29 322	29 757

Fuente: Entidades Financieras

**CUADRO 16**  
**REGIÓN APURÍMAC: DEPÓSITOS EN LA BANCA MÚLTIPLE SEGÚN MODALIDAD**  
**(Saldo en Miles de Nuevos Soles)**

ENTIDADES FINANCIERAS	2002									2003			
	Abr.	May.	Jun.	Jul.	Ago.	Sep.	Oct.	Nov.	Dic.	Ene.	Feb.	Mar.	Abr.
<b>DEPÓSITOS A LA VISTA</b>	3 998	4 929	4 951	5 618	6 642	5 983	5 135	4 802	5 533	4 865	4 824	4 597	4 233
Crédito	3 998	4 929	4 951	5 618	6 642	5 983	5 135	4 802	5 533	4 865	4 824	4 597	4 233
Trabajo	0	0	0	0	0	0	0	0	0	0	0	0	0
<b>DEPÓSITOS DE AHORRO</b>	28 360	28 231	26 407	26 137	25 859	22 332	28 025	27 035	26 909	25 803	24 908	24 538	24 455
Crédito	26 916	26 761	24 863	24 284	23 760	20 236	25 752	25 064	25 116	23 998	22 980	22 412	22 654
Trabajo	1 444	1 470	1 544	1 853	2 099	2 096	2 273	1 971	1 793	1 805	1 928	2 126	1 801
<b>DEPÓSITOS A PLAZO</b>	3 484	3 943	4 058	3 805	3 865	3 803	3 679	3 555	3 645	3 624	3 713	3 718	4 701
Crédito	2 768	3 044	3 001	2 769	3 210	3 108	2 944	2 839	2 932	2 856	2 840	2 860	3 830
Trabajo	716	899	1 057	1 036	655	695	735	716	713	768	873	858	871
<b>T O T A L</b>	<b>35 841</b>	<b>37 102</b>	<b>35 417</b>	<b>35 561</b>	<b>36 367</b>	<b>32 117</b>	<b>36 839</b>	<b>35 392</b>	<b>36 087</b>	<b>34 293</b>	<b>33 445</b>	<b>32 854</b>	<b>33 389</b>
Crédito	33 681	34 733	32 816	32 672	33 613	29 326	33 831	32 705	33 581	31 720	30 644	29 870	30 717
Trabajo	2 160	2 369	2 601	2 889	2 754	2 791	3 008	2 687	2 506	2 573	2 801	2 984	2 672
<b>TOTAL M/N</b>	15 077	15 613	14 834	14 537	15 413	11 129	15 662	15 019	15 508	14 645	14 499	14 536	14 398
<b>TOTAL M/E</b>	20765	21489	20583	21024	20953	20989	21177	20373	20579	19 648	18 946	18 318	18 990

Fuente: Entidades Financieras



**CUADRO 17**

**REGIÓN APURÍMAC: DEPÓSITOS EN EL SISTEMA NO BANCARIO SEGÚN MODALIDAD**

(Saldo en miles de Nuevos Soles)

ENTIDADES FINANCIERAS	2002									2003			
	Abr.	May.	Jun.	Jul.	Ago.	Sep.	Oct.	Nov.	Dic.	Ene.	Feb.	Mar.	Abr.
<b>DEPÓSITOS DE AHORRO</b>	9 089	9 695	10 066	10 748	11 602	12 303	12 513	12 524	13 742	13 069	13 731	14 201	12 954
Caja Municipal Arequipa	0	0	355	363	462	487	509	585	722	719	647	721	656
Caja Municipal Cusco	7 617	8 150	8 441	8 958	9 612	10 251	10 310	10 261	11 262	10 271	11 044	11 406	10 310
CRAC Quillabamba	1 472	1 545	1 515	1 606	1 769	1 804	1 970	1 985	2 128	2 080	2 039	2 074	1 989
<b>DEPÓSITOS A PLAZO</b>	6 819	6 992	6 953	7 349	7 581	7 579	7 609	7 492	7 651	8 190	8 046	7 811	7 798
Caja Municipal Arequipa	0	0	165	363	373	371	357	193	338	328	356	246	238
Caja Municipal Cusco	4 392	4 520	4 310	4 490	4 507	4 507	4 740	4 587	4 726	4 980	4 963	4 767	4 764
CRAC Quillabamba	2 427	2 472	2 547	2 750	2 958	2 958	2 756	2 797	2 816	2 882	2 727	2 798	2 796
<b>TOTAL</b>	15 908	16 686	17 334	18 531	19 682	20 379	20 642	20 408	21 991	21 260	21 777	22 011	20 752
Caja Municipal Arequipa	0	0	520	726	835	859	866	778	1 060	1 047	1 003	968	894
Caja Municipal Cusco	12 008	12 670	12 751	13 448	14 119	14 758	15 050	14 847	15 987	15 251	16 007	16 172	15 073
CRAC Quillabamba	3 899	4 017	4 062	4 356	4 728	4 762	4 726	4 783	4 944	4 962	4 767	4 872	4 785
<b>TOTAL M/N</b>	7 955	8 607	8 700	9 444	10 403	10 514	10 357	10 319	10 985	10 229	10 746	11 007	9 986
<b>TOTAL M/E</b>	7953	8079	8634	9087	9279	9865	10286	10090	11006	11 031	11 031	11 004	10 766

Fuente: Entidades Financieras

**CUADRO 18**  
**REGIÓN APURÍMAC: COLOCACIONES DEL SISTEMA FINANCIERO**  
**(Saldo en Miles de Nuevos Soles)**

ENTIDADES FINANCIERAS	2002									2003			
	Abr.	May.	Jun.	Jul.	Ago.	Sep.	Oct.	Nov.	Dic.	Ene.	Feb.	Mar.	Abr.
<b>I. SISTEMA BANCARIO</b>	6 164	5 957	5 709	5 588	5 669	4 813	4 536	4 441	4 437	4 543	4 711	4 761	4 673
BANCO DE LA NACIÓN	0	0	0	0	0	0	0	0	0	0	0	0	0
BANCA MÚLTIPLE	6 164	5 957	5 709	5 588	5 669	4 813	4 536	4 441	4 437	4 543	4 711	4 761	4 673
Crédito	4 185	3 900	3 710	3 696	3 775	2 915	2 637	2 472	2 510	2 622	2 787	2 831	2 716
Trabajo	1 979	2 057	1 999	1 892	1 894	1 898	1 899	1 969	1 927	1 921	1 924	1 930	1 957
<b>II. SISTEMA NO BANCARIO</b>	11 829	12 551	14 649	17 555	19 798	22 069	23 849	25 151	27 079	28 105	28 965	25 691	30 796
Caja Municipal Arequipa	0	0	670	1 815	2 753	3 538	4 276	4 895	5 595	6 111	6 486	2 243	6 661
Caja Municipal Cusco	9 990	10 755	12 209	14 036	15 212	16 535	17 524	18 152	19 430	19 988	20 516	21 508	22 159
CRAC Quillabamba	1 840	1 796	1 770	1 705	1 834	1 996	2 049	2 104	2 054	2 005	1 962	1 940	1 976
<b>T O T A L</b>	<b>17 993</b>	<b>18 508</b>	<b>20 358</b>	<b>23 143</b>	<b>25 467</b>	<b>26 883</b>	<b>28 385</b>	<b>29 591</b>	<b>31 516</b>	<b>32 648</b>	<b>33 676</b>	<b>30 451</b>	<b>35 470</b>
<b>TOTAL M/N</b>	12 235	12 855	14 056	16 156	18 124	19 112	20 687	21 901	23 173	24 146	24 916	21 290	26 158
<b>TOTAL M/E</b>	5 758	5 653	6 302	6 987	7 343	7 771	7 698	7 691	8 343	8 502	8 760	9 161	9 312

Fuente: Entidades Financieras

**CUADRO 19**  
**REGIÓN APURÍMAC: COLOCACIONES DEL SISTEMA FINANCIERO POR SECTORES ECONÓMICOS**  
**(Saldo en Miles de Nuevos Soles)**

SECTOR	2002									2003			
	Abr.	May.	Jun.	Jul.	Ago.	Sep.	Oct.	Nov.	Dic.	Ene.	Feb.	Mar.	Abr.
AGRICULTURA	1 356	1 288	1 231	1 223	1 338	782	719	818	771	846	897	781	876
GANADERÍA	186	181	164	153	183	71	57	52	43	64	73	66	64
PESQUERÍA	12	11	11	12	12	12	12	10	12	13	14	13	12
MINERÍA	0	0	0	0	0	0	0	0	0	0	0	0	0
INDUSTRIA	233	239	259	284	283	308	332	369	398	397	400	423	429
TRANSPORTES	633	675	774	900	974	1 100	1 223	1 305	1 439	1 469	1 503	1 612	1 696
COMERCIO	7 238	7 641	8 487	9 447	9 955	10 479	10 810	11 370	12 181	12 147	12 314	12 837	13 503
CONSTRUCCIÓN	2	2	2	2	2	2	1	1	1	1	1	1	1
SECTOR PÚBLICO	1 275	1 152	1 078	1 084	1 152	847	787	707	748	821	879	842	799
DIVERSOS	7 058	7 318	8 353	10 039	11 569	13 282	14 444	14 958	15 922	16 890	17 595	13 876	18 090
<b>TOTAL</b>	<b>17 993</b>	<b>18 508</b>	<b>20 359</b>	<b>23 143</b>	<b>25 467</b>	<b>26 883</b>	<b>28 385</b>	<b>29 591</b>	<b>31 516</b>	<b>32 648</b>	<b>33 676</b>	<b>30 451</b>	<b>35 470</b>

Fuente: Entidades Financieras

**CUADRO 20****REGIÓN APURÍMAC: ÍNDICE DE CARTERA PESADA DEL SISTEMA FINANCIERO 1/**

ENTIDADES FINANCIERAS	2002									2003			
	Abr.	May.	Jun.	Jul.	Ago.	Set.	Oct.	Nov.	Dic.	Ene.	Feb.	Mar.	Abr.
<b>I. SISTEMA BANCARIO</b>	68,11	73,44	75,27	76,26	76,62	70,97	67,51	76,34	74,82	71,12	66,77	65,51	66,52
BANCA MÚLTIPLE	68,11	73,44	75,27	76,26	76,62	70,97	67,51	76,34	74,82	71,12	66,77	65,51	66,52
Crédito	40,61	73,44	75,27	76,26	76,62	70,97	67,51	76,34	74,82	71,12	66,77	65,51	66,52
Trabajo	0,00	0,00	0,00	0,00	0,00	0,00	0,00	0,00	0,00	0,00	0,00	0,00	0,00
<b>II. SISTEMA NO BANCARIO</b>	5,84	5,46	4,11	3,79	3,21	3,24	3,14	2,69	1,88	2,79	2,61	3,85	3,15
Caja Municipal Arequipa	0,00	0,00	0,00	0,00	0,00	0,00	0,00	0,00	0,00	0,52	0,49	1,40	0,58
Caja Municipal Cusco	3,77	3,31	2,58	2,85	2,47	2,14	2,12	2,29	1,57	2,71	2,54	3,51	3,14
CRAC Quillabamba	16,12	18,15	13,72	15,49	14,18	18,07	18,38	12,48	9,93	10,44	10,32	10,45	11,96
<b>T O T A L</b>	<b>19,68</b>	<b>19,18</b>	<b>16,54</b>	<b>15,05</b>	<b>13,85</b>	<b>10,36</b>	<b>8,91</b>	<b>8,67</b>	<b>7,57</b>	<b>8,11</b>	<b>7,77</b>	<b>9,34</b>	<b>7,83</b>

Fuente : Entidades Financieras

1/ (Colocaciones vencidas + cobranza judicial)/(total de Colocaciones)

**CUADRO 21**  
**REGIÓN APURÍMAC: RELACIÓN COLOCACIONES/DEPÓSITOS DEL SISTEMA FINANCIERO**  
(En Miles de Nuevos Soles)

ENTIDADES FINANCIERAS	2002									2003			
	Abr.	May.	Jun.	Jul.	Ago.	Set.	Oct.	Nov.	Dic.	Ene.	Feb.	Mar.	Abr.
<b>I. SISTEMA BANCARIO</b>	0,17	0,16	0,16	0,16	0,16	0,15	0,12	0,13	0,12	0,13	0,14	0,14	0,14
BANCO DE LA NACIÓN	0,00	0,00	0,00	0,00	0,00	0,00	0,00	0,00	0,00	0,00	0,00	0,00	0,00
BANCA MÚLTIPLE	0,17	0,16	0,16	0,16	0,16	0,15	0,12	0,13	0,12	0,13	0,14	0,14	0,14
Crédito	0,12	0,11	0,11	0,11	0,11	0,10	0,08	0,08	0,07	0,08	0,09	0,09	0,09
Trabajo	0,92	0,87	0,77	0,65	0,69	0,68	0,63	0,73	0,77	0,75	0,69	0,65	0,73
<b>II.SISTEMA NO BANCARIO</b>	0,74	0,75	0,85	0,95	1,01	1,08	1,16	1,23	1,23	1,32	1,33	1,17	1,48
Caja Municipal Arequipa	0,00	0,00	1,29	2,50	3,30	4,12	4,94	6,29	5,28	5,84	6,47	2,32	7,45
Caja Municipal Cusco	0,83	0,85	0,96	1,04	1,08	1,12	1,16	1,22	1,22	1,31	1,28	1,33	1,47
CRAC Quillabamba	0,47	0,45	0,44	0,39	0,39	0,42	0,43	0,44	0,42	0,40	0,41	0,40	0,41
<b>T O T A L</b>	0,35	0,34	0,39	0,43	0,45	0,51	0,49	0,53	0,54	0,59	0,61	0,56	0,66

Fuente : Entidades Financieras

**CUADRO 22**

**TASAS DE INTERES ACTIVAS Y PASIVAS DEL SISTEMA BANCARIO 1/**

Mes	MONEDA NACIONAL								MONEDA EXTRANJERA							
	ACTIVAS			PASIVAS					ACTIVAS			PASIVAS				
	Sobregiros	Préstamo a 360 días	TAMN	Ahorros	Plazo de 180 a 359 días	TIPMN	Legal	Sobregiros	Préstamo a 360 días	TAMEX	Ahorros	Plazo de 180 a 359 días	TIPMEX	Legal		
<b>2002</b>	<b>72,3</b>	<b>14,7</b>	<b>20,8</b>	<b>1,8</b>	<b>5,6</b>	<b>3,5</b>	<b>3,5</b>	<b>21,5</b>	<b>8,3</b>	<b>10,0</b>	<b>0,8</b>	<b>2,5</b>	<b>1,6</b>	<b>1,6</b>		
Ene	72,4	16,5	23,1	2,4	9,0	4,6	4,6	23,3	8,5	9,9	1,1	3,4	2,0	2,0		
Feb	81,1	16,1	22,6	1,9	7,9	4,0	4,0	21,9	8,6	9,9	0,9	3,0	1,8	1,8		
Mar	77,1	15,5	20,7	1,8	7,1	3,7	3,7	22,6	8,7	10,1	0,8	2,8	1,7	1,7		
Abr	80,1	14,6	19,9	1,7	6,5	3,4	3,4	21,9	8,6	10,1	0,8	2,6	1,6	1,6		
May	71,3	14,7	19,9	1,7	5,5	3,2	3,2	23,2	8,4	9,9	0,8	2,5	1,6	1,6		
Jun	68,9	14,1	19,9	1,7	4,9	3,0	3,0	22,8	8,3	10,1	0,8	2,4	1,6	1,6		
Jul	69,3	13,7	19,9	1,7	4,8	3,1	3,1	21,0	8,2	10,1	0,8	2,3	1,5	1,5		
Ago	72,3	13,5	19,5	1,7	4,7	3,1	3,1	22,5	8,3	10,1	0,7	2,3	1,5	1,5		
Sep	73,1	14,0	20,4	1,7	4,7	3,4	3,4	20,6	8,1	10,0	0,7	2,3	1,5	1,5		
Oct	69,7	14,6	20,7	1,7	4,8	3,7	3,7	17,5	8,0	10,0	0,7	2,3	1,5	1,5		
Nov	68,3	14,7	21,8	1,7	5,0	3,7	3,7	19,8	8,0	10,1	0,7	2,3	1,4	1,4		
Dic	69,1	14,8	20,7	1,7	5,1	3,6	3,6	22,6	8,1	10,2	0,7	2,2	1,3	1,3		
<b>2003</b>	<b>0,0</b>	<b>0,0</b>	<b>0,0</b>	<b>0,0</b>	<b>0,0</b>	<b>0,0</b>	<b>0,0</b>	<b>0,0</b>	<b>0,0</b>	<b>0,0</b>	<b>0,0</b>	<b>0,0</b>	<b>0,0</b>	<b>0,0</b>		
Ene	67,3	14,9	20,3	1,7	5,1	3,5	3,5	23,0	8,3	10,1	0,7	2,2	1,3	1,3		
Feb	61,5	14,9	20,0	1,7	5,1	3,5	3,5	20,2	8,9	10,6	0,7	2,2	1,2	1,2		
Mar	60,4	14,3	20,3	1,7	5,0	3,4	3,4	20,3	8,8	10,4	0,7	2,2	1,2	1,2		
Abr	60,4	13,9	20,0	1,6	5,0	3,3	3,3	20,3	9,0	10,5	0,7	2,2	1,2	1,2		

Fuente: Superintendencia de Banca y Seguros

1/ Tasas expresadas en terminos efectivos anuales.

TAMN: Es la tasa activa de mercado promedio ponderado en moneda nacional.

TIPMN: Es la tasa pasiva de mercado promedio ponderada en moneda nacional.

TAMEX: Es la tasa activa de mercado promedio ponderada en moneda extranjera.

TIPMEX: Es la tasa pasiva de mercado promedio ponderada en moneda extrabjera.

**CUADRO 23**  
**REGIÓN APURÍMAC: INGRESOS CORRIENTES DEL GOBIERNO CENTRAL**  
**( Nuevos Soles )**

	2002									TOTAL AÑO	2003			
	Abr.	May.	Jun.	Jul.	Ago.	Sep.	Oct.	Nov.	Dic.		Ene.	Feb.	Mar.	Abr.
<b>TOTAL ING. CORRIENTES (I+II)</b>	<b>1 830 139</b>	<b>1 818 324</b>	<b>1 549 171</b>	<b>1 777 911</b>	<b>1 950 938</b>	<b>1 678 416</b>	<b>1 432 304</b>	<b>1 678 253</b>	<b>1 349 424</b>	<b>19 577 191</b>	<b>2 399 031</b>	<b>1 707 836</b>	<b>1 730 520</b>	<b>1 713 457</b>
<b>I. INGRESOS TRIBUTARIOS</b>	<b>582 556</b>	<b>694 644</b>	<b>448 719</b>	<b>572 836</b>	<b>511 006</b>	<b>523 944</b>	<b>543 392</b>	<b>534 850</b>	<b>593 562</b>	<b>6 595 195</b>	<b>628 343</b>	<b>508 699</b>	<b>549 651</b>	<b>633 393</b>
1. Impto a los ingresos	326 411	305 833	244 545	297 781	256 639	256 465	246 848	287 652	290 574	3 330 460	307 371	242 494	287 916	371 361
2. Impto General a las Ventas (IGV)	144 292	256 480	99 514	151 325	138 125	157 116	175 782	131 859	198 536	1 893 999	208 690	158 989	145 862	139 798
3. Impto Selectivo al Consumo (ISC)	4 955	4 168	3 615	4 337	2 460	2 398	9 908	4 573	2 720	55 286	2 493	737	1 241	1 586
4. Otros Ingresos Tributarios 1/	106 898	128 163	101 045	119 393	113 782	107 965	110 854	110 766	101 732	1 315 450	109 789	106 479	114 632	120 648
<b>II. INGRESOS NO TRIBUTARIOS</b>	<b>1 247 583</b>	<b>1 123 680</b>	<b>1 100 452</b>	<b>1 205 075</b>	<b>1 439 932</b>	<b>1 154 472</b>	<b>888 912</b>	<b>1 143 403</b>	<b>755 862</b>	<b>12 981 996</b>	<b>1 770 688</b>	<b>1 199 137</b>	<b>1 180 869</b>	<b>1 080 064</b>
1. FONAVI	0	0	0	0	0	0	0	0	0	0	0	0	151	151
2. ONP	240 129	292 859	297 091	324 797	369 683	323 242	47 862	301 858	325 026	3 395 045	379 652	233 704	318 539	243 494
3. ESSALUD	973 055	763 617	746 298	831 399	801 416	787 661	620 887	628 737	376 017	8 463 813	1 337 870	756 692	650 644	636 215
4. Otros	34 399	67 204	57 063	48 879	268 833	43 569	220 163	212 808	54 819	1 123 138	53 166	208 741	211 535	200 204

Fuente: SUNAT - SUNAD

1/ Incluye I.E.S.

**CUADRO 24**  
**REGIÓN APURÍMAC**

**Información no Disponible**  
**EJECUCIÓN DE INGRESOS DEL GOBIERNO REGIONAL DE APURÍMAC**



**CUADRO 25**

**REGIÓN APURÍMAC:**

**Información no Disponible**

**EJECUCIÓN DE GASTOS DEL GOBIERNO REGIONAL DE APURÍMAC**