



Arequipa: Síntesis de Actividad Económica - Setiembre 2017 -

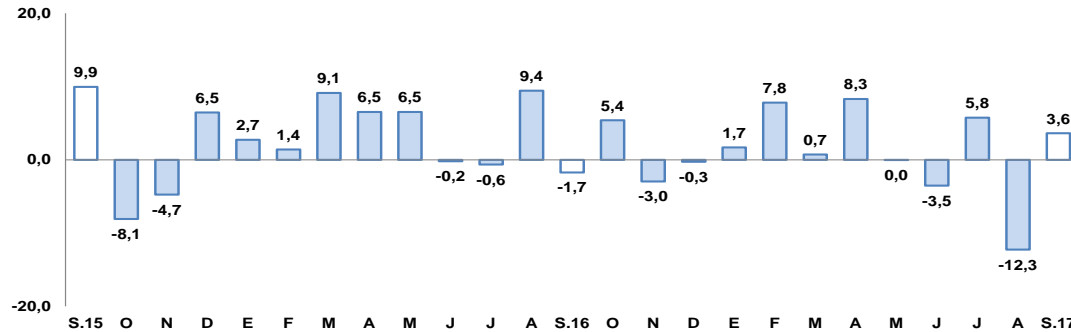
Departamento de Estudios Económicos
Sucursal Arequipa

Martes, 12 de diciembre de 2017

En setiembre, el sector agropecuario mostró un crecimiento de 3,6 por ciento, el sector pesquero creció 13,0 por ciento; mientras que el sector minero se expandió 20,5 por ciento, en el período interanual.

Evolución de la producción agropecuaria 1/

(Evolución % real respecto a similar mes del año anterior)

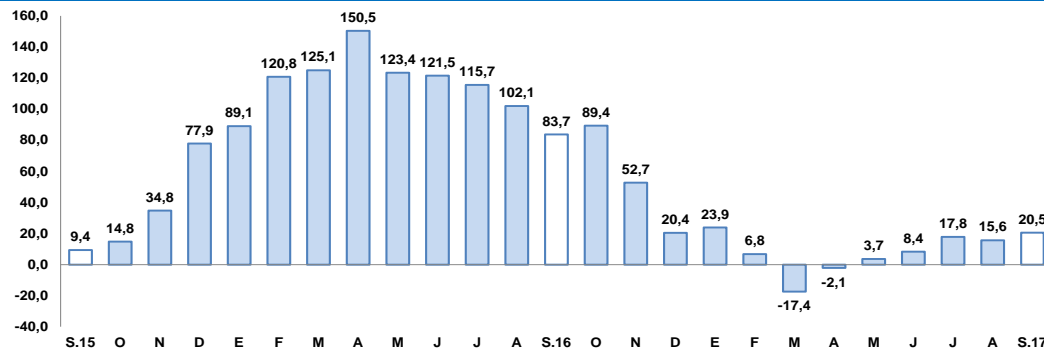


1/ A precios de 2007

Fuente: Ministerio de Agricultura Gerencia Regional de Agricultura y Riego-Arequipa
Elaboración: BCRP, Sucursal Arequipa, Departamento de Estudios Económicos

Evolución de la producción minera 1/

(Evolución % real respecto a similar mes del año anterior)



1/ A precios de 2007

Fuente: Ministerio de Energía y Minas.
Elaboración: BCRP, Sucursal Arequipa, Departamento de Estudios Económicos

Actividad Primaria

- El **sector agropecuario** registró una expansión de 3,6 por ciento, principalmente por el crecimiento del sub-sector agrícola (5,2 por ciento). En los primeros nueve meses del año, el sector mantuvo una mejora de 1,7 por ciento, producto de una mayor producción de la actividad pecuaria (3,4 por ciento).
- El **sector pesca** creció 13,0 por ciento, debido a la mayor extracción de los productos de consumo humano directo (0,1 por ciento); mientras que la de consumo humano indirecto no sufrió variaciones. Durante el periodo acumulado hasta setiembre, se registró una caída de 53,5 por ciento.
- El **sector minero** reportó un aumento de 20,5 por ciento, en setiembre, explicado básicamente por la mayor extracción de oro (49,4 por ciento), cobre (9,1 por ciento) y molibdeno (66,6 por ciento), y en menor medida, de plata (3,1 por ciento), plomo (41,6 por ciento) y zinc (21,8 por ciento). En los primeros nueve meses del año, la producción minera regional registró un crecimiento de 7,9 por ciento.

En setiembre, la actividad manufacturera reportó una contracción de 9,7 por ciento, y la inversión pública (S/ 186 millones) registró una expansión de 36,2 por ciento. Mientras los despachos de cemento crecieron en 4,4 por ciento.

- La **actividad manufacturera**, registró una variación negativa de 9,7 por ciento respecto a setiembre de 2016, asociada al menor dinamismo de la manufactura primaria (-29,6 por ciento) y no primaria (-5,6 por ciento). Durante el periodo acumulado a setiembre, el sector decreció 7,9 por ciento.
- Los **despachos de cemento** al mercado interno registraron un crecimiento de 4,4 por ciento en el mes de setiembre. En lo que va del año, acumularon un descenso de 0,5 por ciento.
- El **arribo de turistas** al departamento de Arequipa, en el mes de setiembre, registró una contracción de 14,8 por ciento, debido a una menor cantidad de visitantes, tanto nacionales (-13,9 por ciento) como extranjeros (-18,0 por ciento). En el periodo acumulado, el arribo de turistas cayó 8,0 por ciento.
- El **empleo** en la ciudad de Arequipa, en empresas privadas formales con 10 y más trabajadores, registró una variación positiva de 1,2 por ciento en el mes de agosto. En el período acumulado registró un crecimiento de 2,1 por ciento.
- Las **exportaciones** se expandieron en el período interanual 46,3 por ciento, y en el período acumulado hasta setiembre reportaron una mejora de 13,9 por ciento.
- Los **créditos y depósitos** tuvieron una evolución positiva de 5,6 por ciento y 7,7 por ciento, respectivamente, en el período interanual.
- La **inversión pública** (S/ 186 millones) registró una variación positiva de 36,2 por ciento interanual, en términos reales. En el periodo acumulado, la inversión creció 30,4 por ciento.

Otros indicadores de actividad económica

(Variación % respecto a similar mes del año anterior)

	Abr.17	May.17	Jun.17	Jul.17	Ago.17	Sep.17
Producción industrial 1/	-11,0	-2,8	-9,6	0,7	-15,8	-9,7
Despachos de cemento	-3,4	-3,9	4,2	-0,2	7,0	4,4
Arribos a establecimientos de hospedaje	-0,7	-1,0	-0,7	-5,7	-3,8	-14,8
Empleo	2,6	1,5	1,6	1,2	1,2	n.d
Exportaciones	1,9	-0,8	37,2	-13,4	15,3	46,3
Crédito total 2/	4,6	3,6	4,1	4,2	4,9	5,6
Depósitos 2/	10,1	8,4	9,5	6,9	5,8	7,7
Inversión Pública 1/	-12,2	126,8	47,2	0,8	2,4	36,2

1/ En términos reales

2/ En términos nominales

3/ En empresas de 10 a más trabajadores situadas en la ciudad de Arequipa

Fuentes: BCRP - Sucursal Arequipa, SBS, SUNAT, MTPE y MEF.

En setiembre, el sector agropecuario registró un crecimiento de 3,6 por ciento, reflejada en el incremento del sub-sector agrícola (5,2 por ciento) y el sub-sector pecuario (1,3 por ciento). En el periodo acumulado hasta setiembre, el sector creció 1,7 por ciento.

Producción de principales productos agropecuarios 1/

(Miles de toneladas)

Subsectores	Estructura Porcentual 2015 2/	Setiembre			Enero - Setiembre					
		2016	2017	Var. %	Contribución al crecimiento 3/		2016	2017	Var. %	Contribución al crecimiento 3/
SECTOR AGRICOLA	59,9			5,2	3,1				0,6	0,4
Orientada al mercado externo y agroindustria 2/	6,0			32,8	3,2				-3,5	-0,6
Alcachofa	1,2	3,1	3,4	10,5	0,2	14,7	36,0	145,3	1,7	
Aji Paprika	0,4	0,0	0,8	-	-	4,8	5,0	3,3	0,1	
Olivo	0,2	0,0	0,0	-	-	21,3	2,7	-87,5	-2,2	
Orégano	0,8	0,6	0,5	-22,5	-0,3	4,1	4,0	-2,2	0,0	
Palta	0,6	0,0	0,0	-	-	11,8	13,6	16,0	0,1	
Quinua	1,2	0,3	0,3	-1,6	0,0	4,2	2,1	-48,9	-0,1	
Vid	1,4	0,6	0,6	-0,2	0,0	13,8	13,7	-0,9	0,0	
Orientada al mercado interno 2/	54,0			2,1	1,9				1,4	1,2
Ajo	3,1	6,0	6,9	15,2	0,5	20,0	27,6	37,9	0,4	
Alfalfa	15,2	235,7	209,3	-11,2	-1,5	2217,8	1931,5	-12,9	-1,9	
Arroz	9,4	0,0	0,0	-	-	250,1	281,4	12,5	1,4	
Arveja grano verde	0,4	0,8	1,0	21,2	0,1	8,4	9,9	18,1	0,1	
Cebolla	10,7	67,8	71,0	4,6	0,8	350,5	341,1	-2,7	-0,3	
Frijol grano seco	0,6	2,2	1,4	-38,5	-0,8	5,9	3,6	-38,2	-0,3	
Maiz chala	2,5	61,4	63,0	2,7	0,1	462,6	628,4	35,8	0,9	
Maiz choclo	0,7	10,8	14,3	31,8	0,9	27,7	22,0	-20,5	-0,2	
Maiz amiláceo	0,4	0,1	0,0	-38,1	0,0	7,1	6,2	-13,0	-0,1	
Papa	6,1	35,5	45,0	26,9	2,1	160,4	189,4	18,0	0,7	
Tomate	0,9	5,7	3,9	-32,1	-0,6	31,9	30,7	-3,8	0,0	
Trigo	0,6	1,0	0,3	-64,6	-0,3	1,2	0,5	-60,3	0,0	
Zanahoria	0,8	4,5	4,5	0,4	0,0	46,1	48,8	5,8	0,0	
Zapallo	1,1	3,5	0,8	-75,9	-0,5	50,7	29,3	-42,1	-0,5	
SECTOR PECUARIO	40,1			1,3	0,5				3,4	1,3
Carne de ave 4/	22,8	12,6	13,2	4,8	1,1	107,7	114,5	6,3	1,4	
Carne de ovino 4/	0,2	0,2	0,2	-16,8	-0,1	1,9	1,5	-19,6	-0,1	
Carne de porcino 4/	1,5	1,0	0,9	-6,3	-0,1	8,7	8,5	-1,9	0,0	
Carne de vacuno 4/	1,4	0,5	0,4	-3,2	0,0	4,1	4,1	-0,7	0,0	
Fibra Alpaca	0,2	0,0	0,0	-	-	0,0	0,0	-	-	
Huevos	1,6	1,0	0,8	-18,7	-0,3	9,3	8,1	-13,6	-0,2	
Leche	12,1	29,3	29,1	-0,7	-0,1	260,1	265,4	2,1	0,2	
SECTOR AGROPECUARIO	100,0			3,6	3,6				1,7	1,7

1/ Cifras preliminares.

2/ A precios de 2007.

3/ En base a la estructura de similar periodo de 2015.

Fuente: Ministerio de Agricultura y Riego y Gerencia Regional de Agricultura y Riego - Arequipa.

Elaboración: BCRP, Sucursal Arequipa, Departamento de Estudios Económicos.

El sub-sector agrícola se expandió 5,2 por ciento, resultado del mayor dinamismo de los cultivos orientados al mercado externo registraron un incremento (32,8 por ciento) asociado a la mayor producción de alcachofa (10,5 por ciento) principalmente. Por otro lado los productos orientados al mercado interno se expandieron 2,1 por ciento, debido a la mayor producción de ajo (15,2), maíz chala (2,7 por ciento), papa (26,9 por ciento) y cebolla (4,6 por ciento). Por su parte, durante el periodo acumulado hasta setiembre, el sub-sector registró un crecimiento de 0,6 por ciento, principalmente por el incremento de cultivos orientados al mercado interno (1,4 por ciento).

La producción del sub-sector pecuario mostró un crecimiento para el período interanual (1,3 por ciento), explicado por la mayor producción de carne de ave (4,8 por ciento). En lo que va del año, el resultado del sub-sector también fue positivo (3,4 por ciento), impulsado por la mayor producción de la línea avícola como carne (6,3 por ciento) y leche (2,1 por ciento).

En setiembre, el sector pesca registró un incremento de 13,0 por ciento, debido a la mayor extracción de la línea de consumo humano directo (0,1 por ciento) en su línea de congelado (103,3 por ciento). En los primeros nueve meses del año se obtuvo una variación negativa de 53,5 por ciento.

Producción pesquera 1/ 2/

(En TM)

	Setiembre			Enero - Setiembre		
	2016	2017	Var.%	2016	2017	Var.%
Consumo Humano Directo	1 151	1 152	0,1	34 807	14 461	-58,5
Fresco	1 065	978	-8,2	33 422	12 248	-63,4
Congelado	86	174	103,3	1 385	2213	59,8
Consumo Humano Indirecto	0	0	-	141 116	63 771	-54,8
SECTOR PESCA 2/			13,0			-53,5

1/ Cifras preliminares.

2/ A precios de 2007.

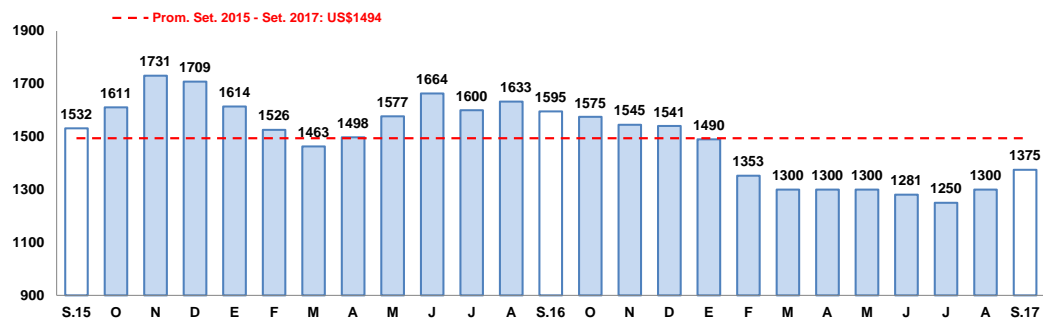
Fuente: Gerencia de la Producción - Arequipa.

Elaboración: BCRP, Sucursal Arequipa, Departamento de Estudios Económicos.

- En setiembre, el **sector pesquero** registró una expansión de 13,0 por ciento; mientras que el consumo humano indirecto no sufrió variaciones. Adicionalmente, se registró una nula captura de anchoveta para la pesca industrial .
- Entre enero y setiembre, el sector pesquero reportó una variación negativa de 53,5 por ciento, ante la menor captura de anchovetas, dirigida al consumo humano indirecto (-54,8 por ciento).
- En setiembre, el **precio promedio de la harina de pescado** equivalente a US\$ 1 375 por tonelada, representó una caída de 13,8 por ciento en el periodo interanual, mientras que en el periodo mensual registró un crecimiento de 5,8 por ciento.

Cotización de la harina de pescado

(US\$/tonelada - Hamburgo)



Fuente: Bloomberg.

Elaboración: BCRP, Sucursal Arequipa, Departamento de Estudios Económicos

La producción minera creció 20,5 por ciento, como resultado de la mayor producción de oro (49,4 por ciento), molibdeno (66,6 por ciento) y cobre (9,1 por ciento). En el periodo acumulado, la expansión del sector fue de 7,8 por ciento.

Producción Minera 1/

(Var. % real respecto al mismo periodo del año anterior)

Mineral	Estructura Porcentual 2015 2/	Septiembre				Enero-Setiembre			
		2016	2017	Var.%	Contribución al crecimiento 3/	2016	2017	Var.%	Contribución al crecimiento 3/
Cobre (TMF)	68,0	41 193	44 925	9,1	6,6	385 530	381 520	-1,0	-0,8
Oro (KGF)	14,2	1 260	1 883	49,4	4,3	10 985	14 361	30,7	2,5
Plata (KGF)	5,0	23 724	24 470	3,1	0,1	213 436	180 992	-15,2	-0,4
Plomo (TMF)	1,2	1 501	2 126	41,6	0,4	14 222	13 841	-2,7	0,0
Zinc (TMF)	2,2	2 237	2 725	21,8	0,3	19 515	20 046	2,7	0,0
Molibdeno (TMF)	9,4	706	1 177	66,6	8,8	6 536	9 760	49,3	6,5
SECTOR MINERÍA 2/	100,0			20,5	20,5			7,9	7,9

1/Cifras preliminares.

2/A precios de 2007.

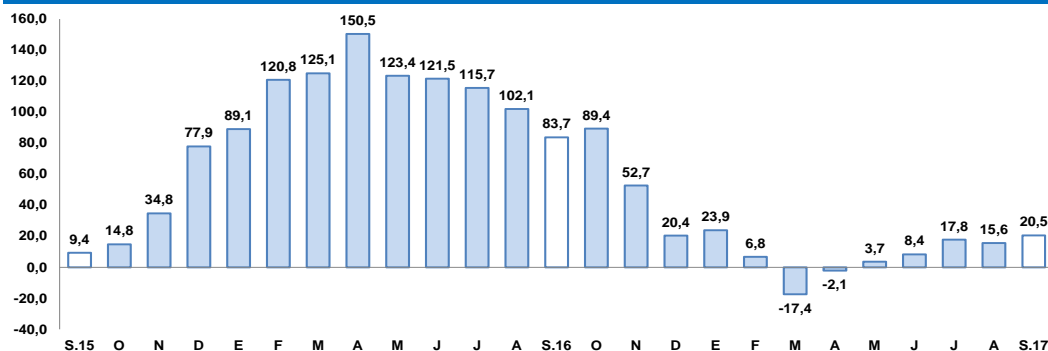
3/En base a la estructura de similar periodo de 2015

Fuente: Ministerio de Energía y Minas

Elaboración: BCRP-Sucursal Arequipa. Departamento de Estudios Económicos.

Variación de la producción minera 1/

(Var.% real respecto a similar mes del año anterior)



1/ A precios de 2007

Fuente: Ministerio de Energía y Minas.

Elaboración: BCRP, Sucursal Arequipa, Departamento de Estudios Económicos

- En setiembre, la **actividad minera** se expandió 20,5 por ciento en el período interanual, debido a la mayor extracción en todos los minerales principalmente de oro (49,4 por ciento), molibdeno (66,6 por ciento), y cobre (9,1 por ciento).
- Entre enero y setiembre del año, la producción minera regional registró una expansión de 7,9 por ciento, asociada al resultado positivo en la producción de molibdeno (49,3 por ciento) y oro (30,7 por ciento), contrarrestada por la menor extracción de plata (-15,2 por ciento), plomo (-2,7 por ciento), y cobre (-1,0 por ciento).
- La **cotización internacional de los principales metales** registró, en el periodo interanual, resultados mixtos, con un incremento de precios del cobre (39,9 por ciento), plomo (22,4 por ciento) y zinc (35,7 por ciento); en tanto que, se reportó una caída en los precios del oro (-0,8 por ciento) y plata (-9,7 por ciento).

La producción manufacturera, registró una variación negativa de 9,7 por ciento en el interanual, asociada a la menor manufactura primaria (-29,6 por ciento) y no primaria (-5,6 por ciento). En el periodo acumulado, la caída del sector alcanzó a 7,9 por ciento.

Producción manufacturera 1/

(Variación % real respecto al mismo periodo del año anterior)

Ramaz de actividad	Estructura porcentual 2015 1/	Setiembre		Enero-Setiembre	
		Var.%	Contribución 2/	Var.%	Contribución 2/
MANUFACTURA PRIMARIA	18,8	-29,6	-5,1	-17,6	-3,2
Conservas y congelado pescado	0,5	n.a	-	30,8	0,1
Harina y aceite de pescado	1,6	n.a	-	-10,1	-0,1
Productos de cobre	16,6	-31,1	-5,3	-19,0	-3,1
MANUFACTURA NO PRIMARIA	81,2	-5,6	-4,6	-5,8	-4,8
Productos lácteos	8,3	10,0	0,8	-13,3	-1,1
Molinería	8,7	-3,7	-0,4	3,0	0,3
Cerveza y malta	16,2	7,4	1,3	5,1	0,8
Bebidas no alcohólicas	9,0	-87,4	-7,0	-27,9	-2,4
Hilatura de fibras textiles	9,3	4,9	0,4	-11,4	-1,1
Prendas de vestir	1,2	17,4	0,2	1,0	0,0
Pintura, barnices y lacas	0,4	-3,5	0,0	-1,5	0,0
Fabricación productos plásticos	1,0	-5,4	-0,1	-15,3	-0,2
Cemento	26,9	0,3	0,1	-3,9	-1,1
Lápices y conexos	0,1	33,2	0,1	22,0	0,0
SECTOR MANUFACTURA	100,0	-9,7	-9,7	-7,9	-7,9

1/ A precios de 1994

2/ En base a la estructura de similar periodo de 2016.

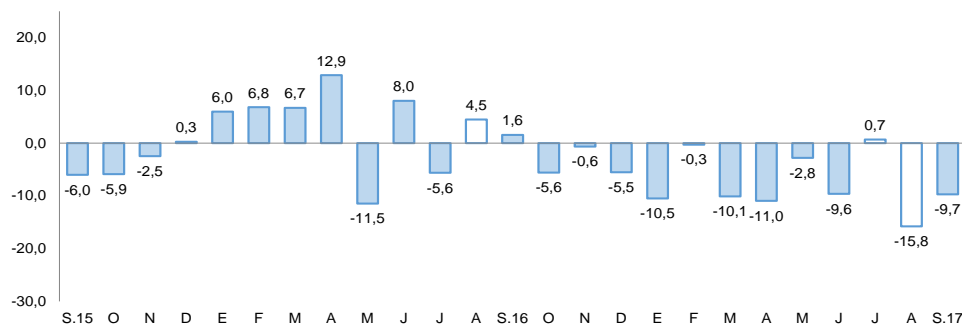
Fuente: Empresas Industriales

Elaboración: BCRP, Sucursal Arequipa. Departamento de Estudios Económicos.

- El menor dinamismo registrado, en el mes de setiembre, en la **manufactura primaria** (-29,6 por ciento), se debió básicamente a los menores volúmenes producidos en productos de cobre (-31,1 por ciento): mientras que, es importante destacar que no se registró variación en conservas y congelado de pescado, así como en harina y aceite de pescado.
- Del mismo modo, el descenso de la **manufactura no primaria** (5,6 por ciento) estuvo determinado por el menor dinamismo de la producción de bebidas no alcohólicas (-87,4 por ciento), productos plásticos (-5,4 por ciento), molinería (-3,7 por ciento), y pinturas, barnices y lacas (-3,5 por ciento), en el mes de análisis.
- Durante el periodo acumulado a setiembre, la producción manufacturera registró una contracción de 7,9 por ciento determinada por la caída de la manufactura primaria (-17,6 por ciento) y no primaria (-5,8 por ciento).

Evolución de la manufactura

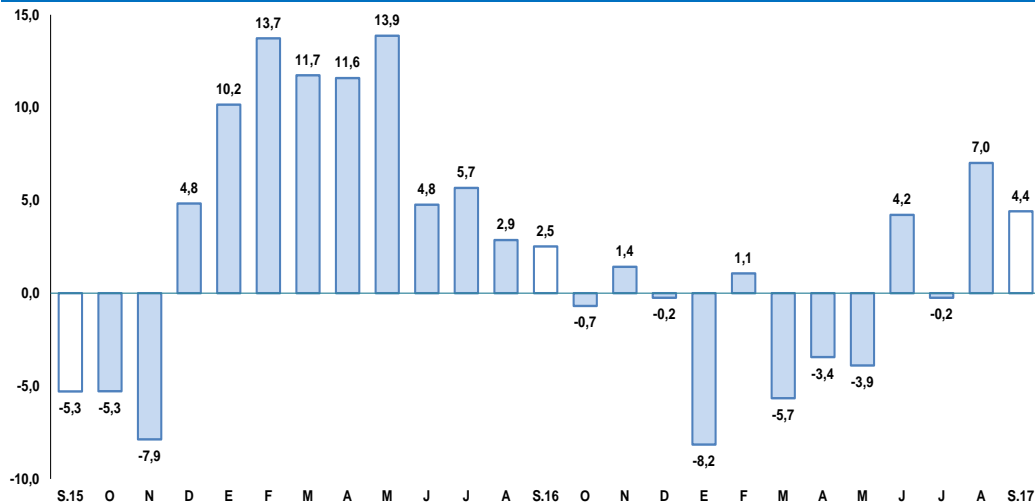
(Variación % real respecto al mismo mes del año anterior)



Fuente: BCRP, Sucursal Arequipa en base a información de las Empresas Industriales.

Los despachos de cemento mostraron una variación positiva de 4,4 por ciento al compararla con similar mes del año anterior. En los nueve primeros meses del año, el sector registró una contracción de 0,5 por ciento.

Despachos de cemento (Var. % con respecto a similar mes del año anterior)



Fuente: BCRP, Sucursal Arequipa en base a información de las Empresas Industriales..

- Los **despachos de cemento** orientados al mercado nacional, en el mes de setiembre, fueron equivalentes a 210 358 toneladas métricas, con una evolución positiva de 4,4 por ciento al compararlo con igual mes del año 2016.
- En el período acumulado, los despachos alcanzaron la suma de 1 634 942 toneladas, mostrando un descenso de 0,5 por ciento en comparación a los despachos efectuados en igual período del año anterior.

El empleo formal en las empresas de más de 10 trabajadores en la ciudad de Arequipa, en el mes de agosto, aumentó 1,2 por ciento, en el periodo interanual. En el periodo acumulado, el empleo creció 2,1 por ciento.

Ciudad de Arequipa: Índice mensual de empleo en empresas privadas formales de 10 a más trabajadores

(Octubre 2010 = 100)

	Agosto			Enero - Agosto		
	2016	2017	Var.%	2016	2017	Var.%
Extractiva 2/	196,4	220,5	12,2	194,9	216,1	10,9
Industria manufacturera	103,5	102,8	-0,7	104,8	103,1	-1,6
Comercio	117,8	116,7	-0,9	118,7	118,1	-0,6
Transporte, almacenes y comunicaciones	146,4	155,4	6,1	136,9	151,3	10,5
Servicios 3/	125,5	123,5	-1,6	119,0	119,7	0,5
Total	124,6	126,1	1,2	121,7	124,3	2,1

Nota: La información corresponde al primer día de cada mes.

1/ Cifras preliminares.

2/ Conformada por las subramas agricultura, pesca y minería.

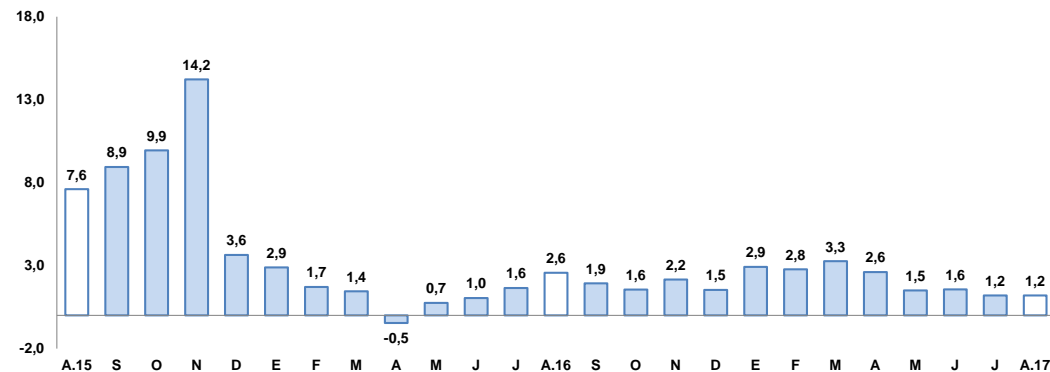
3/ Conformada por las subramas servicios prestados a empresas, restaurantes y hoteles, establecimientos financieros, enseñanza, servicios sociales y comunales; y electricidad, gas y agua.

Fuente: MTPE - Encuesta Nacional de Variación del Empleo (ENVME)

Elaboración: BCRP, Sucursal Arequipa. Departamento de Estudios Económicos.

Ciudad de Arequipa Crecimiento del empleo formal urbano

(Var.% con respecto a similar mes del año anterior)



Fuente: Ministerio de Trabajo y Promoción del Empleo.

- El **empleo formal** en la ciudad de Arequipa en empresas privadas formales de 10 a más trabajadores, aumentó 1,2 por ciento, manteniendo un crecimiento continuo durante los últimos dieciséis meses. Dicho incremento se sustentó en el mayor dinamismo de las actividades extractiva (12,2 por ciento) y de transporte, almacenamiento y comunicaciones (6,1 por ciento). Resultado que fue atenuado por la contracción de los sectores servicios (-1,6 por ciento) y comercio (-0,9 por ciento).
- En el período acumulado a agosto, el empleo acumuló un incremento de 2,1 por ciento, debido al desempeño positivo de los sectores extractivo (10,9 por ciento), transporte, almacenes y comunicaciones (10,5 por ciento), y servicios (0,5 por ciento); en contraste con la contracción registrada en la industria manufacturera (-1,6 por ciento) y comercio (-0,6 por ciento).

Las exportaciones, en el mes de setiembre, crecieron 46,3 por ciento, debido al mayor dinamismo de los productos tradicionales (51,0 por ciento) y de productos no tradicionales (8,6 por ciento). Para los primeros nueve meses se reportó un incremento de 13,9 por ciento.

**Arequipa: Exportaciones por grupo de productos 1/
(Valor FOB en millones de US\$)**

TIPO	Setiembre			Enero-Setiembre		
	2016	2017	Var.%	2016	2017	Var.%
PRODUCTOS TRADICIONALES	309,5	467,4	51,0	2834,5	3 335,3	17,7
Pesqueros	3,1	0,0	-100,0	35,6	26,2	-26,6
Agrícolas	0,5	2,0	318,8	2,9	5,1	72,1
Mineros	305,9	465,4	52,1	2795,9	3304,1	18,2
Petróleo y derivados	0,0	0,0	-	0,0	0,0	-1,0
PRODUCTOS NO TRADICIONALES	38,6	41,9	8,6	383,8	328,9	-14,3
Agropecuarios	9,1	10,6	16,8	84,6	86,5	2,3
Pesqueros	0,4	0,6	51,6	8,2	10,5	27,9
Textiles	12,8	18,3	43,5	112,6	133,0	18,1
Maderas y papeles y sus derivados	0,1	0,0	-65,2	1,1	0,2	-80,3
Químicos	5,2	5,8	13,3	42,2	49,8	17,9
Minerales no metálicos	3,3	3,7	12,9	27,5	23,9	-13,4
Sidero-metalúrgicos	6,8	1,6	-76,6	92,8	10,1	-89,2
Metal-mecánicos	0,6	0,9	63,9	12,3	13,0	5,7
Otros	0,4	0,3	-31,9	2,3	1,9	-19,1
TOTAL EXPORTACIONES	348,1	509,3	46,3	3 218,3	3 664,2	13,9

1/ Cifras preliminares.

Fuente: SUNAT.

Elaboración: BCRP - Sucursal Arequipa. Departamento de Estudios Económicos.

- En setiembre, las **exportaciones regionales** totalizaron US\$ 509,3 millones, representando un incremento de 46,3 por ciento en relación al mismo mes del año anterior; debido a los mayores envíos de productos tradicionales (51,0 por ciento), relacionada a mayores envíos de productos mineros (52,1 por ciento), derivados del cobre principalmente. De igual forma, se registraron mayores envíos de productos no tradicionales (8,6 por ciento), explicado básicamente por los mayores embarques de productos textiles (43,5 por ciento) y productos agropecuarios (16,8 por ciento).
- Entre enero y setiembre, las exportaciones alcanzaron US\$ 3 664,2 millones, lo que significó un crecimiento de 13,9 por ciento; ante el mayor dinamismo registrado tanto en los envíos de productos tradicionales (17,7 por ciento), vinculado a productos mineros (18,2 por ciento), como cobre, oro, plata y zinc; en tanto que, los productos no tradicionales decrecieron (-14,3 por ciento), principalmente por el menor dinamismo registrado en productos siderometalúrgicos (-89,2 por ciento) y minerales no metálicos (-13,4 por ciento).

El saldo de créditos al finalizar el mes de setiembre, fue equivalente a S/ 10 452 millones, mostró una variación positiva de 5,6 por ciento, en el periodo interanual. El Banco de la Nación y las Instituciones No Bancarias registraron una expansión de 26,1 por ciento y 13,3 por ciento, respectivamente.

Crédito Directo

(Saldos a fin de periodo en millones de nuevos soles)

	Estructura % Set-17	Setiembre		Var.% Nominal Set-17 / Set-16
		2016	2017	
Banco de la Nación	2,2	186	235	26,1
Agrobanco	0,3	48	34	-29,6
Banca Múltiple	64,7	6 646	6 762	1,7
Instituciones No Bancarias	32,7	3 020	3 421	13,3
Financieras	9,9	949	1 038	9,5
Cajas Municipales	22,0	2 006	2 298	14,6
Cajas Rurales	0,7	60	73	22,4
Edpymes	0,1	5	11	122,9
Arrendamiento Financiero	0,0	0	0	-
TOTAL	100,0	9 900	10 452	5,6
Empresas	61,7	6 152	6 447	4,8
Personas	38,3	3 747	4 004	6,9
Consumo	23,7	2 253	2 480	10,1
Hipotecario	14,6	1 494	1 524	2,0
MN	85,1	8 401	8 898	5,9
ME	14,9	1 499	1 553	3,6
ME (Mill. US\$)		441	476	7,9

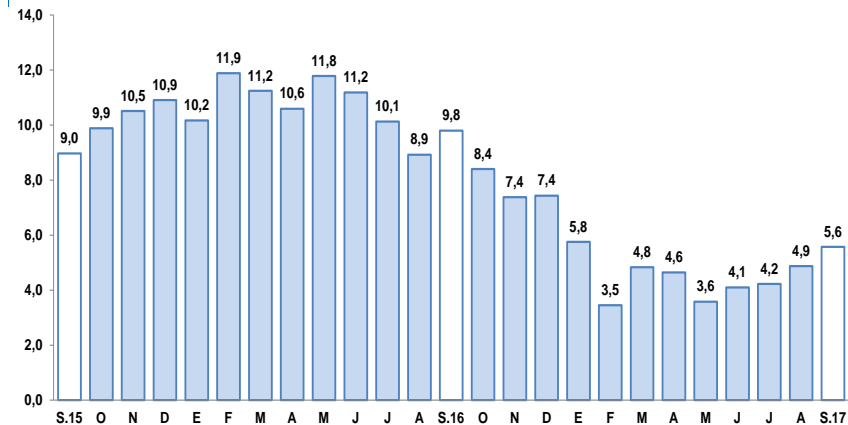
1/ Ajuste en Créditos a Empresas

2/ Debido al redondeo de los datos parciales, los totales pueden diferir de la suma de las partes

Fuente: Superintendencia de Banca, Seguros y AFP.

Variación del crédito directo

(Var.% con respecto a similar mes del año anterior)



Fuente: Superintendencia de Banca, Seguros y AFP.

- Según el **tipo de crédito**, las mayores colocaciones correspondieron a créditos a empresas, las que concentraron 61,7 por ciento de las operaciones; en tanto que los créditos a personas alcanzaron 38,3 por ciento del total; al interior de ellos, los créditos de consumo registraron una variación positiva de 10,1 por ciento, mientras que los préstamos hipotecarios mostraron un crecimiento de 2,0 por ciento en el periodo interanual.

Los depósitos crecieron 7,7 por ciento en el periodo interanual. La modalidad a ahorro registró la mayor expansión (9,6 por ciento). Por tipo de moneda, los depósitos en MN se incrementaron 10,6 por ciento y los de ME crecieron en 0,5 por ciento.

Depósitos

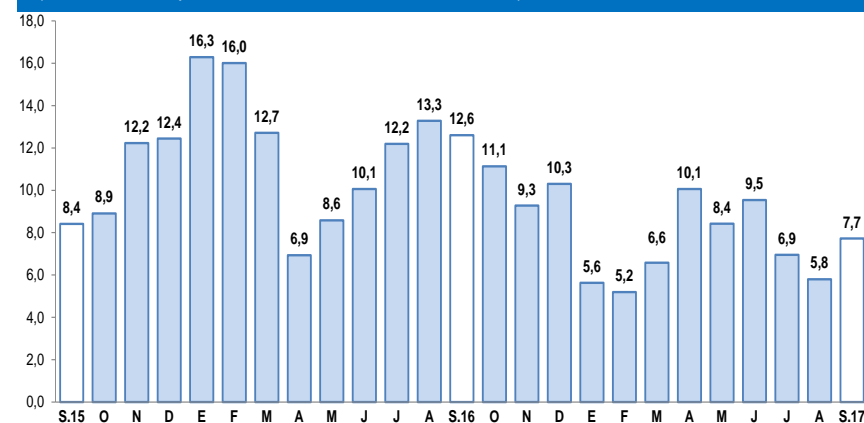
(Saldos a fin de periodo en millones de nuevos soles)

	Estructura % Set-17	Setiembre		Var.% Nominal Set-17 / Set-16
		2016	2017	
Banco de la Nación	7,2	570	611	7,3
Banca Múltiple	57,7	4 611	4 872	5,7
Instituciones No Bancarias	35,1	2 657	2 961	11,4
Financieras	3,6	419	308	-26,5
Cajas Municipales	30,9	2 206	2 607	18,2
Cajas Rurales	0,5	33	46	41,8
TOTAL	100,0	7 838	8 444	7,7
Vista	18,2	1 455	1 540	5,8
Ahorro	40,6	3 126	3 426	9,6
A plazo	41,2	3 257	3 478	6,8
MN	73,2	5 588	6 183	10,6
ME	26,8	2 250	2 261	0,5
ME (Mill. US\$)		662	692	4,6

1/ Debido al redondeo de los datos parciales, los totales pueden diferir de la suma de las partes
Fuente: Superintendencia de Banca, Seguros y AFP.

Variación de los depósitos

(Var.% con respecto a similar mes del año anterior)



Fuente: Superintendencia de Banca, Seguros y AFP.

La inversión pública en setiembre (S/ 186 millones) registró una variación positiva de 36,2 por ciento, como resultado de un mayor gasto en los Gobiernos Nacional y Regional. En el período acumulado, se alcanzó una expansión de 30,4 por ciento.

Inversión Pública 1/ 2/ (En millones de nuevos soles)

	Septiembre			Enero - Septiembre		
	2016	2017	Var.% real	2016	2017	Var.% real
Gobierno Nacional	8	67	731,4	175	171	-5,2
Gobierno Regional	23	59	145,9	179	508	175,0
Gobiernos locales	102	60	-42,3	434	380	-15,0
Total	133	186	36,2	788	1059	30,4

1/ Información actualizada al 30 de septiembre de 2017.

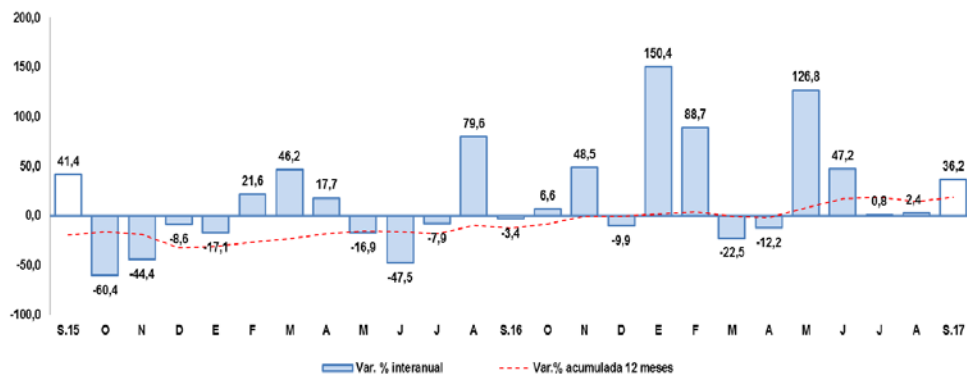
2/ Comprende la adquisición de activos no financieros.

Fuente: MEF.

Elaboración: BCRP, Sucursal Arequipa. Departamento de Estudios Económicos.

Variación de la Inversión Pública

(Var.% real con respecto a similar mes del año anterior)



Fuente: Ministerio de Economía y Finanzas.

Entre los principales proyectos ejecutados por el **Gobierno Nacional** destacan:

- Mejoramiento de la carretera EMP. PE – 1S (Dv. Aplao) - EMP. PE - 32C (PAUSA) - Maran por niveles de servicio, con una inversión de S/ 32,2 millones.
- Mejoramiento de la carretera EMP. AR – 105 (Acoy) – EMP. PE–34ª (Dv. Vizcachane), por niveles de servicio, con S/ 24,4 millones.
- Construcción y mejoramiento carretera Camaná – Dv. Quilca – Matarani – Ilo - Tacna, con S/ 2,0 millones.

En el caso del **Gobierno Regional** fueron :

- Majes Siguan – II Etapa, con S/ 34,4 millones.
- Mejoramiento de la carretera Variante de Uchumayo, entre el puente San Isidro y la vía de Evitamiento, provincia de Arequipa, con S/ 7,2 millones.
- Creación del terminal terrestre en el distrito de Majes, provincia de Caylloma, con S/ 1,3 millones.

Y de los **Gobiernos Locales** son:

- Instalación de servicios de agua potable y desagüe en la Asociación de Vivienda Taller Villa El Pescador–Matarani, distrito de Islay, con S/ 3,9 millones.
- Construcción y mejoramiento de la infraestructura peatonal y ornato público en las vías Arequipa, Bolognesi, Choquehuanca, Francisco Pizarro, Mariano Melgar, Miguel Grau del C.P Semi Rural Pachacútec, Cerro Colorado, con S/ 2,4 millones.
- Instalación del servicio de agua para el sistema de riego - Represa Socllahuire en las localidades de Callali, Alto Perú, Huarangal, Totoral, Andaray, Lapurisma, Charaschaque, Tomajallay y Pichihuay. Anexo Chila Chila, con S/ 2,2 millones.