



Tacna: Síntesis de Actividad Económica - Junio 2015 -

**Departamento de Estudios Económicos
Sucursal Arequipa**

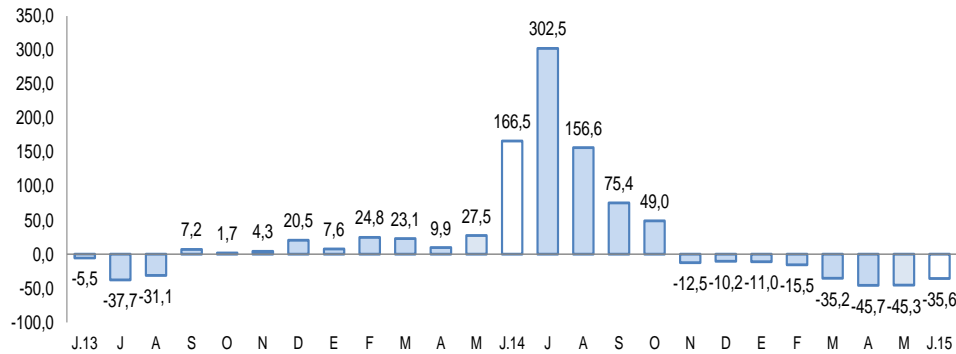
Lunes, 21 de setiembre del 2015

El Banco Central de Reserva del Perú (BCRP) ha considerado presentar un conjunto de indicadores sectoriales de actividad económica con la finalidad de poder realizar el seguimiento del desempeño de la economía departamental. Para el sector real, se ha utilizado el Valor Bruto de Producción a precios del año 2007 para los sectores disponibles. Cabe señalar que a partir de enero 2014, el Instituto Nacional de Estadística (INEI) ha realizado el cambio de año base (de 1994 a 2007) para la construcción del Producto Bruto Interno (PBI) nacional, estando en elaboración la desagregación departamental. En la medida que se publique referida información, el BCRP volvería a elaborar para cada departamento un indicador agregado de actividad económica.

Durante el mes de junio, el sector agropecuario reportó una variación negativa de 35,6 por ciento; mientras que el sector minero registró un crecimiento de 31,4 por ciento, en el período interanual.

Evolución de la producción agropecuaria 1/

(Evolución % real respecto a similar mes del año anterior)



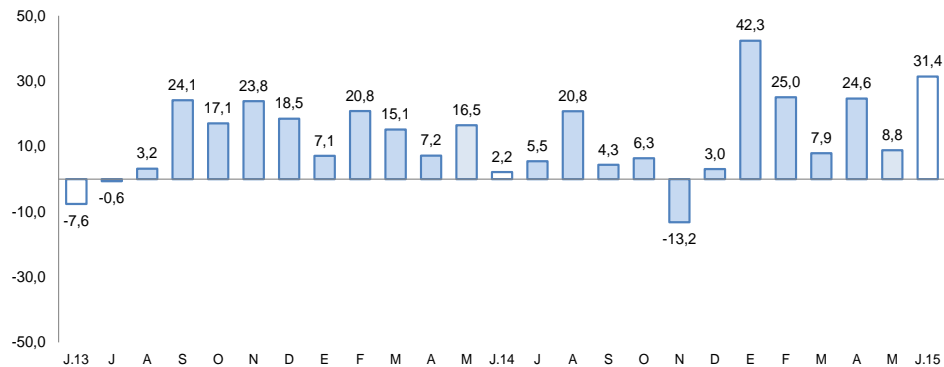
1/ A precios de 2007

Fuente: Gerencia Regional de Agricultura y Riego-Tacna

Elaboración: BCRP, Sucursal Arequipa, Departamento de Estudios Económicos

Evolución de la producción minera 1/

(Evolución % real respecto a similar mes del año anterior)



1/ A precios de 2007

Fuente: Ministerio de Energía y Minas.

Elaboración: BCRP, Sucursal Arequipa, Departamento de Estudios Económicos

Actividad Primaria

- El **sector agropecuario** registró una caída de 35,6 por ciento, debido a la contracción del sub-sector agrícola (-41,9 por ciento), que contrarrestó el resultado positivo del sub-sector pecuario (7,7 por ciento). Entre enero y junio, el sector acumuló una contracción de 37,9 por ciento.
- La **actividad minera** reportó un crecimiento de 31,4 por ciento respecto a similar mes de 2014, asociada a la mayor producción de molibdeno, cobre y oro, principalmente. En el período acumulado en el primer semestre, la actividad minera mostró una variación positiva de 22,7 por ciento.

El crédito en junio disminuyó ligeramente -0,5 por ciento en relación a igual mes del 2014. La inversión pública reportó un indicador negativo en el mes de junio de 59,8 por ciento, en términos reales.

- El **arribo de turistas a los establecimientos de hospedaje** tuvo una variación positiva de 10,8 por ciento interanual, debido al incremento especialmente del turismo extranjero; acumulando entre enero y junio, una mejora de 15,4 por ciento.
- El **empleo formal** en empresas de más de 10 trabajadores en la ciudad de Tacna mejoró ligeramente 0,4 por ciento en el mes, por el mayor dinamismo de los sectores servicios y comercio, principalmente.
- El **crédito directo total** registro una caída de -0,5 por ciento en relación a similar mes del año anterior; mientras que los **depósitos** subieron 4,5 por ciento. La **morosidad** en el mes de mayo fue de 6,0 por ciento.
- Los **gastos de capital** (S/. 20,0 millones) registraron una variación negativa de 59,8 por ciento interanual en términos reales, al contraerse significativamente el gasto en los tres niveles de gobierno. En el primer semestre, los gastos de capital acumularon una contracción de (-55,2 por ciento).

Otros indicadores de actividad económica (Variación % respecto a similar mes del año anterior)

	Ene.15	Feb.15	Mar.15	Abr.15	May.15	Jun.15
Arribos a establecimientos de hospedaje	↑ 20,7	↑ 23,2	↑ 12,6	↑ 17,6	↑ 2,3	↑ 10,8
Empleo formal urbano 3/	↑ 1,7	↓ -0,3	↑ 5,8	↑ 1,8	↑ 0,8	↑ 0,4
Crédito total 2/	↑ 0,1	↓ -0,2	↑ 0,5	↑ 0,6	↑ 1,0	↓ -0,5
Inversión Pública 1/	↓ -93,1	↓ -83,0	↑ 40,2	↓ -56,9	↓ -57,0	↓ -59,8

1/ En términos reales

2/ En términos nominales

3/ En empresas de 10 a más trabajadores situadas en la ciudad de Tacna

Fuentes: BCRP - Sucursal Arequipa, SBS, MTPE y MEF.

El sector agropecuario registró una disminución de 35,6 por ciento, explicada por la caída del sub-sector agrícola (-41,9 por ciento); mientras que el sub-sector pecuario creció 7,7 por ciento. Entre enero y junio, el sector registró una contracción de 37,9 por ciento.

Producción de principales productos agropecuarios 1/

(Miles de toneladas)

Subsectores	Estructura Porcentual 2013 2/	Junio			Enero - Junio				
		2014	2015	Var.%	Contribución al crecimiento 3/	2014	2015	Var.%	Contribución al crecimiento 3/
AGRICOLA	72,3			-41,9	-36,6			-46,0	-39,0
Maíz amiláceo	0,4	0,7	0,4	-42,4	-0,6	0,9	0,5	-51,1	-0,2
Trigo	0,0	0,0	0,0	n.d.	n.d.	0,0	0,0	-57,1	0,0
Ajo	0,1	0,0	0,0	n.d.	n.d.	0,1	0,0	-70,0	0,0
Cebolla	5,5	1,0	2,3	120,4	1,1	18,5	13,8	-25,0	-0,8
Tomate	1,6	0,6	0,3	-52,5	-0,3	4,6	5,2	13,2	0,1
Arveja verde	0,0	0,0	0,0	n.d.	n.d.	0,0	0,0	-79,2	0,0
Haba verde	0,1	0,0	0,0	n.d.	n.d.	0,3	0,3	-12,1	0,0
Camote	0,0	0,1	0,0	-100,0	-0,1	0,3	0,4	14,1	0,0
Papa	1,1	0,1	0,1	25,3	0,0	5,1	4,8	-5,9	0,0
Manzano	0,1	0,0	0,0	n.d.	n.d.	0,6	0,7	12,8	0,0
Vid	2,5	0,0	0,0	n.d.	n.d.	6,7	6,6	-1,5	0,0
Maíz amarillo	0,0	0,0	0,0	-100,0	0,0	0,0	0,0	5,9	0,0
Olivo	29,5	23,0	11,2	-51,5	-40,0	79,5	27,8	-65,0	-34,8
Orégano	11,4	0,3	0,4	25,8	0,6	6,4	5,4	-16,1	-1,7
Alfalfa	8,7	16,0	22,2	39,4	1,2	110,4	135,8	23,0	0,9
Ají	5,2	0,0	0,3	551,0	0,6	9,6	5,1	-47,1	-1,9
Cirolero	0,1	0,0	0,0	n.d.	n.d.	0,0	0,0	-7,5	0,0
Maíz chala	2,4	7,1	11,4	61,2	0,6	53,9	56,8	5,3	0,1
Melón	0,1	0,0	0,0	n.d.	n.d.	0,2	0,4	173,2	0,0
Peral	0,2	0,0	0,0	n.d.	n.d.	0,8	0,8	-6,5	0,0
Sandía	0,5	0,0	0,0	n.d.	n.d.	3,8	5,3	38,7	0,2
Tuna	0,1	0,0	0,0	n.d.	n.d.	0,6	0,9	48,4	0,0
Zapallo	0,7	0,0	0,3	n.d.	n.d.	2,3	2,8	24,8	0,1
Maíz choclo	0,2	0,0	0,1	231,6	0,1	0,6	0,8	39,1	0,0
Pimiento páprika	1,7	0,0	0,0	n.d.	n.d.	0,7	0,2	-78,0	-1,1
PECUARIO	27,7			7,7	1,0			7,6	1,2
Carne Aves	15,7	1,2	1,4	13,3	1,0	7,3	8,2	12,9	1,1
Carne de Alpaca	0,1	0,0	0,0	-4,7	0,0	0,1	0,1	-8,8	0,0
Carne de Llama	0,1	0,0	0,0	-10,6	0,0	0,1	0,1	-16,0	0,0
Carne Caprinos	0,1	0,0	0,0	-9,7	0,0	0,0	0,0	-9,2	0,0
Carne Ovinos	0,2	0,0	0,0	0,7	0,0	0,1	0,1	-2,3	0,0
Carne Porcinos	2,5	0,2	0,2	-3,7	0,0	1,1	1,2	1,7	0,0
Carne Vacunos	1,2	0,1	0,1	-6,2	0,0	0,5	0,5	-10,0	-0,1
Huevos Aves	2,0	0,2	0,2	20,0	0,2	1,1	1,4	20,2	0,2
Leche Vacunos	5,9	2,0	1,9	-2,8	-0,1	12,1	11,6	-4,3	-0,1
SECTOR AGROPECUARIO	100,0			-35,6	-35,6			-37,9	-37,9

1/ Cifras preliminares.

2/ A precios de 2007

3/ En base a la estructura de similar periodo de 2014.

Fuente: Gerencia Regional de Agricultura y Riego-Tacna

Elaboración: BCRP, Sucursal Arequipa. Departamento de Estudios Económicos.

- El **subsector agrícola** decreció 41,9 por ciento interanual, explicada principalmente por la caída de la producción de olivo (-51,5 por ciento) y tomate (-52,5 por ciento). Entre enero y junio, el descenso de la actividad se asocia básicamente por la menor producción de olivo (-65,0 por ciento), orégano (-16,1 por ciento), ají (-47,1 por ciento) y cebolla (-25,0 por ciento).
- La **producción pecuaria** registró una variación positiva de 7,7 por ciento, debido a la mayor producción avícola tanto de carne (13,3 por ciento) como de huevos (20,0 por ciento); y en menor medida por la producción de carne de ovino (0,7 por ciento). En el primer semestre del año, el sector exhibió un indicador positivo de 7,6 por ciento, determinado por la mayor producción de carne de ave (12,9 por ciento), carne porcino (1,7 por ciento) y huevos (20,2 por ciento).

La producción minera reportó una tasa de crecimiento de 31,4 por ciento en el interanual de junio. Asimismo, en el primer semestre del año, la producción del sector registró un aumento de 22,7 por ciento.

Producción Minera 1/

(Var. % real respecto al mismo periodo del año anterior)

Mineral	Estructura Porcentual 2013 2/	Junio				Enero - Junio			
		2014	2015	Var.%	Contribución 3/	2014	2015	Var.%	Contribución 3/
Cobre (TMF)	66,9	11 316	12 230	8,1	5,6	66 760	71 259	6,7	4,4
Oro (KGF)	7,2	254	320	26,0	1,6	1 684	1 851	9,9	0,6
Plata (KGF)	1,5	3 608	4 757	31,8	0,5	22 616	26 931	19,1	0,3
Molibdeno (TMF)	24,4	348	710	104,0	23,7	2 486	4 137	66,4	17,3
SECTOR MINERIA 2/	100,0			31,4	31,4			22,7	22,7

1/ Cifras preliminares.

2/ A precios de 2007

3/ En base a la estructura de similar periodo de 2014.

Fuente: Ministerio de Energía y Minas.

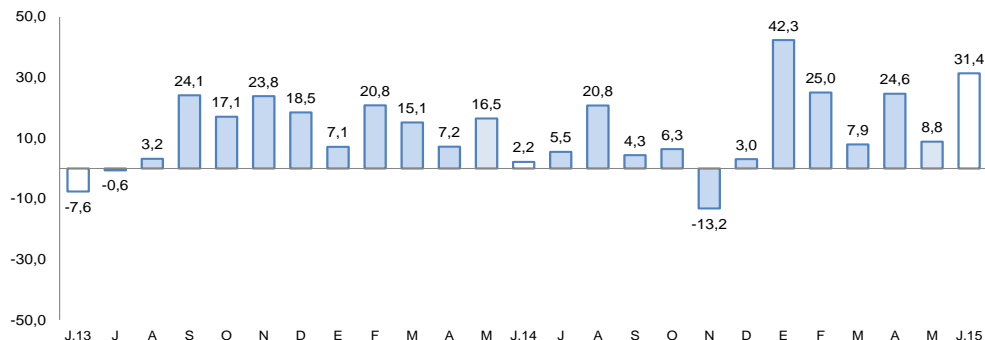
Elaboración: BCRP, Sucursal Arequipa. Departamento de Estudios Económicos.

- En junio, la **actividad minera** mostró un indicador positivo de 31,4 por ciento, frente a igual periodo del 2014; debido al resultado favorable de todos los minerales, principalmente por la mayor producción de molibdeno (104,0 por ciento) y cobre (8,1 por ciento) provenientes de los yacimientos de Toquepala perteneciente a la empresa minera Southern Perú Copper Corporation; además de la extracción de oro (26,0 por ciento) y plata (31,8 por ciento), procedentes de las unidades productoras de Pucamarca (Minsur) y Toquepala (Southern Perú Copper Corporation).

- En los seis primeros meses del año, la producción del sector registró un aumento de 22,7 por ciento, impulsada principalmente por la mayor extracción de cobre (6,7 por ciento) y molibdeno (66,4 por ciento).

Variación de la producción minera 1/

(Var.% real respecto a similar mes del año anterior)



1/ A precios de 2007

Fuente: Ministerio de Energía y Minas.

Elaboración: BCRP, Sucursal Arequipa, Departamento de Estudios Económicos

El empleo formal en empresas de más de 10 trabajadores, en la ciudad de Tacna en el mes de junio creció ligeramente 0,4 por ciento en el período interanual; acumulando en los seis meses del año una evolución creciente de 2,5 por ciento.

Ciudad de Tacna: Índice mensual de empleo en empresas privadas formales de 10 a más trabajadores (Octubre 2010 = 100)

	Junio			Enero - Junio		
	2014	2015	Var.%	2014	2015	Var.%
Extractiva 2/	86,7	78,7	-9,3	268,9	244,4	-9,1
Industria manufacturera	74,8	68,7	-8,1	221,2	207,1	-6,4
Comercio	152,9	162,6	6,3	461,2	492,5	6,8
Transporte, almacenes y comunicaciones	126,1	120,8	-4,2	378,5	367,1	-3,0
Servicios 3/	105,5	118,4	12,2	303,1	320,8	5,8
Total	113,6	114,0	0,4	318,1	326,1	2,5

Nota: La información corresponde al primer día de cada mes.

1/ Cifras preliminares.

2/ Conformada por las subramas agricultura, pesca y minería.

3/ Conformada por las subramas servicios prestados a empresas, restaurantes y hoteles, establecimientos financieros, enseñanza, servicios sociales y comunales; y electricidad, gas y agua.

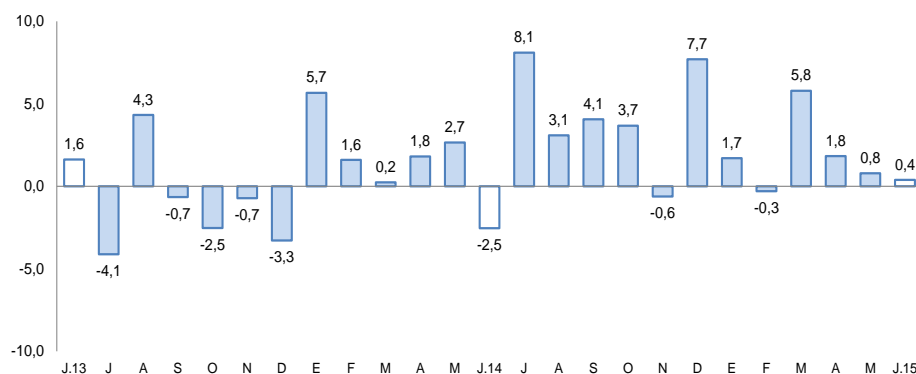
Fuente: MTPE - Encuesta Nacional de Variación del Empleo (ENVME)

Elaboración: BCRP, Sucursal Arequipa. Departamento de Estudios Económicos.

- El **empleo** en la ciudad de Tacna en empresas privadas formales de 10 a más trabajadores, aumentó ligeramente 0,4 por ciento en junio. La evolución se explica por el dinamismo de los sectores servicios (12,2 por ciento) y comercio (6,3 por ciento); los que contrarrestaron el crecimiento fueron los sectores extractivo (-9,3 por ciento), manufactura (-8,1 por ciento) y transportes, almacenes y comunicaciones (-4,2 por ciento).
- En los seis primeros meses del año, el índice de empleo se mantuvo superior en 2,5 por ciento impulsado por la demanda laboral de los sectores comercio (6,8 por ciento) y servicios (5,8 por ciento).

Ciudad de Tacna Crecimiento del empleo formal urbano

(Var.% con respecto a similar mes del año anterior)



Fuente: Ministerio de Trabajo y Promoción del Empleo.

El saldo de créditos al finalizar el mes de junio fue de S/. 1 743 millones, mostrando un indicador ligeramente negativo de -0,5 por ciento respecto a junio del 2014. La banca múltiple que canalizó 65,9 por ciento del total, registró un crecimiento de 8,2 por ciento; mientras que las instituciones no bancarias registraron una contracción de 15,2 por ciento.

Crédito Directo

(Saldos a fin de periodo en millones de nuevos soles)

	Estructura % Junio 2015	Junio		Var. %
		2014	2015	
Banco de la Nación	3,2	50	55	10,1
Agrobanco	1,0	23	17	-27,6
Banca múltiple	65,9	1 062	1 148	8,2
Instituciones no bancarias	30,0	617	523	-15,2
Cajas municipales	22,1	431	385	-10,5
Edpymes	0,0	0	0	-48,7
Financieras	7,9	186	138	-26,1
TOTAL	100,0	1 752	1 743	-0,5
A empresas	66,9	1 227	1 166	-4,9
Consumo	24,8	394	432	9,7
Hipotecario	8,3	131	145	10,3
En moneda nacional	78,3	1 256	1 365	8,7
En moneda extranjera	21,7	496	378	-23,8

1/ En puntos porcentuales.

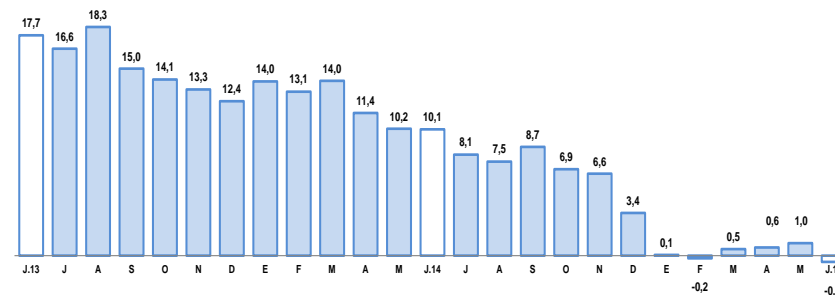
Fuente: Superintendencia de Banca, Seguros y AFP.

Elaboración: BCRP, Sucursal Arequipa. Departamento de Estudios Económicos.

- La **cartera morosa** correspondiente al mes de mayo fue de 6,0 por ciento, 0,9 punto porcentual superior a la tasa registrada en igual mes del año 2014, correspondiendo las tasas más elevadas a Agrobanco (16,7 por ciento), Cajas Municipales de Ahorro y Crédito (9,0 por ciento) y Edpymes (8,5 por ciento),

Variación del crédito directo

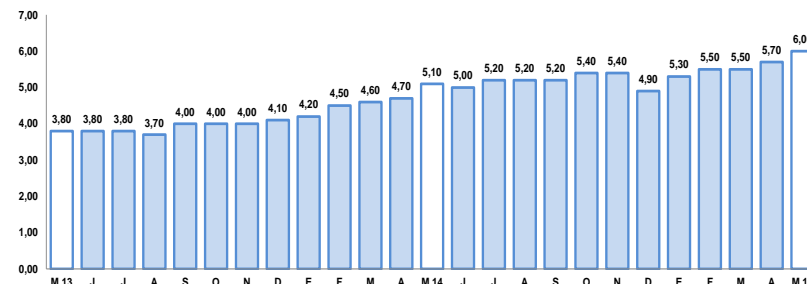
(Var. % con respecto a similar mes del año anterior)



Fuente: Superintendencia de Banca, Seguros y AFP.

Tasa de morosidad 1/

(Porcentaje)



1/ Morosidad = (créditos vencidos + créditos en cobranza judicial) / colocaciones brutas

Fuente: Superintendencia de Banca, Seguros y AFP.

Los depósitos (S/. 1 470 millones) crecieron 4,5 por ciento frente a junio del año anterior, al incrementarse los depósitos en ahorros (9,4 por ciento) y a la vista (9,1 por ciento); mientras que los depósitos a plazo disminuyeron (-3,5 por ciento). Los depósitos en M/N registraron una caída de 1,8 por ciento; mientras que los depósitos en M/E se incrementaron en 22,6 por ciento.

Depósitos

(Saldos a fin de periodo en millones de nuevos soles)

	Estructura % Junio 2015	Junio		Var. %
		2014	2015	
Banco de la Nación	21,8	298	321	7,5
Banca múltiple	52,7	706	775	9,7
Instituciones no bancarias	25,5	403	374	-7,0
Cajas municipales	24,2	384	358	-6,5
Financieras	1,1	19	16	-15,7
TOTAL	100,0	1 407	1 470	4,5
Vista	28,2	380	414	9,1
Ahorro	37,1	498	545	9,4
Aplazo	34,8	529	511	-3,5
En moneda nacional	69,7	1 044	1 025	-1,8
En moneda extranjera	30,3	363	445	22,6

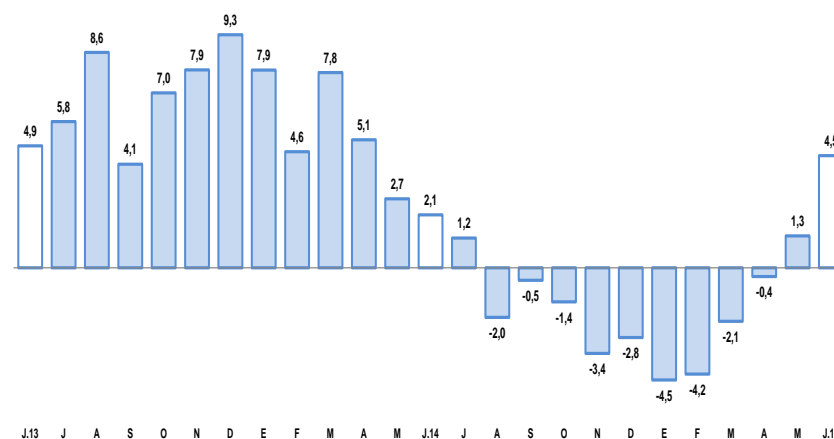
1/ En puntos porcentuales.

Fuente: Superintendencia de Banca, Seguros y AFP.

Elaboración: BCRP, Sucursal Arequipa. Departamento de Estudios Económicos.

Variación de los depósitos

(Var.% con respecto a similar mes del año anterior)



Fuente: Superintendencia de Banca, Seguros y AFP.

El gasto de capital reportó en junio un indicador negativo de 59,8 por ciento en el período interanual, en cifras reales. En los seis primeros meses del presente año, los gastos de capital mantuvieron una variación negativa de 55,2 por ciento.

Gasto de Capital 1/ 2/

(En millones de nuevos soles)

	Junio			Enero- Junio		
	2014	2015	Var.%real	2014	2015	Var.%real
Gobierno Nacional	14	4	-72,4	35	17	-54,5
Gobierno Regional	8	8	-3,4	44	21	-52,9
Gobiernos locales	26	8	-70,3	132	61	-53,7
Total	48	20	-59,8	211	99	-55,2

1/ Información actualizada al 30 de junio de 2015.

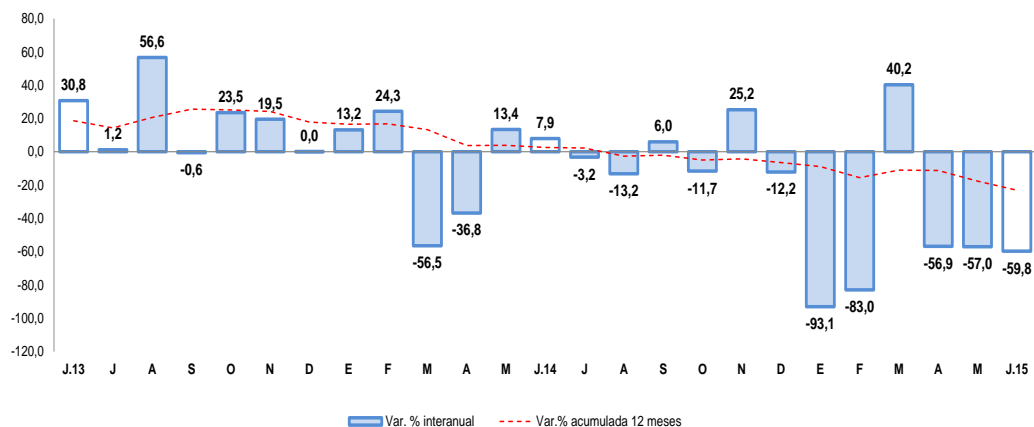
2/ Comprende la adquisición de activos no financieros

Fuente: Ministerio de Economía y Finanzas.

Elaboración: BCRP, Sucursal Arequipa. Departamento de Estudios Económicos.

Variación de la Inversión Pública

(Var.% real con respecto a similar mes del año anterior)



Fuente: Ministerio de Economía y Finanzas.

- En junio, el **gasto de capital** decreció 59,8 por ciento en el periodo interanual, al haberse contraído el gasto en los tres niveles de gobierno. En el primer semestre del año, los gastos de capital registraron una variación negativa de 55,2 por ciento, determinado igualmente por la caída de los gastos en los tres niveles de gobierno.

Entre los principales proyectos ejecutados por el **Gobierno Nacional** destacan: "Capacidad para Operaciones de Defensa Nacional" con S/. 5,7 millones; "Mejoramiento del Servicio de Agua del Sistema de Riego de Paramarca, Distrito de Camilaca" por un monto de S/. 2,5 millones; "Casos Resueltos en Primera y Segunda Instancia con el Código Procesal Penal" con S/. 1,3 millones y "Estudiantes de Instituciones Educativas Públicas Reciben Servicio Alimentario a través de la Gestión de Productos" con S/. 716 mil.

En el **Gobierno Regional** los principales proyectos fueron: : "Mejoramiento de la Carretera TA-109 Tramo Ticaco- Candarave", con S/. 3,2 millones; "Rehabilitación de la Carretera Tarata-Candarave- Empalme Carretera Binacional", con S/. 650 mil; "Mejoramiento del Acceso a los Servicio de Atención Comunitaria en el C.P. Leguía, Distrito de Tacna" con S/. 640 mil y "Mejoramiento del Acceso a los Servicios de Atención al Usuario de la DRTPE Tacna" con S/. 599 mil.

Los proyectos más importantes emprendidos por los **gobiernos locales** fueron: "Mejoramiento de la carretera Ilabaya- Camilaca, Distrito de Ilabaya" con una inversión de S/. 588 mil; "Instalación de los Servicios de Protección contra Avenidas en el Centro Poblado Mirave, Distrito de Ilabaya" con S/. 480 mil; "Mejoramiento de los Sistemas de Agua Potable y Alcantarillado en el Distrito de Pocollay", con S/. 355 mil y "Mejoramiento y Ampliación de Servicios Recreacionales en Playas del Distrito de Ite", con S/. 436 mil.