



Tacna: Síntesis de Actividad Económica - Abril 2014 -

**Departamento de Estudios Económicos
Sucursal Arequipa**

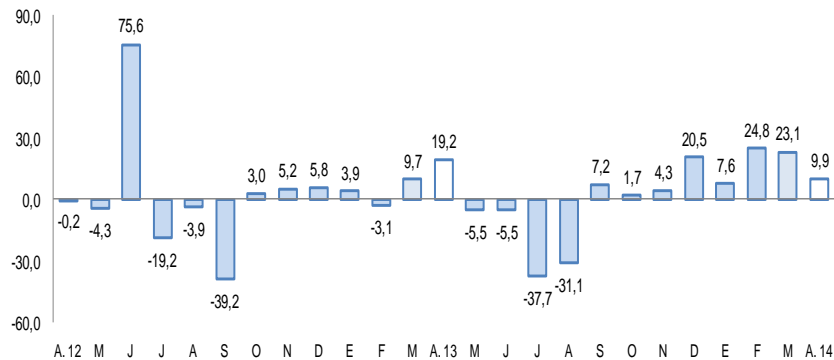
Jueves, 10 de Julio de 2014

Durante el mes de abril de 2014, el agropecuario se expandió 9,9 por ciento y el minero 17,4 por ciento. Entre enero y abril, el sector agropecuario sostuvo una mejora de 12,2 por ciento y el minero de 17,9 por ciento.

Actividad Primaria

- El **sector agropecuario** creció 9,9 por ciento en el período interanual en abril, explicado por la mayor producción de olivo (20,7 por ciento), orégano (49,5 por ciento), maíz chala (82,8 por ciento), carne de ave (8,5 por ciento) y huevos (10,4 por ciento). Entre enero y abril, el sector agropecuario aumentó 12,2 por ciento, resultado del sostenido crecimiento en la producción de orégano (90,1 por ciento), olivo (25,1 por ciento), vid (8,7 por ciento), pimienta p prika (70,4 por ciento), carne de ave (11,5 por ciento) y de cam lidos.
- La **actividad minera** registr  un incremento de 17,4 por ciento, por mayor extracci n de cobre (4,1 por ciento) y en menor medida de plata (16,5 por ciento) y molibdeno (33,7 por ciento); en el caso del cobre, el resultado se explica por la mayor producci n de Southern Per , principalmente en su unidad de Toquepala. En los cuatro meses del a o, la actividad minera creci  17,9 por ciento, al mantenerse expansiva la producci n de cobre ,plata y molibdeno

Crecimiento de la producci n agropecuaria 1/ (Evoluci n % real respecto a similar mes del a o anterior)

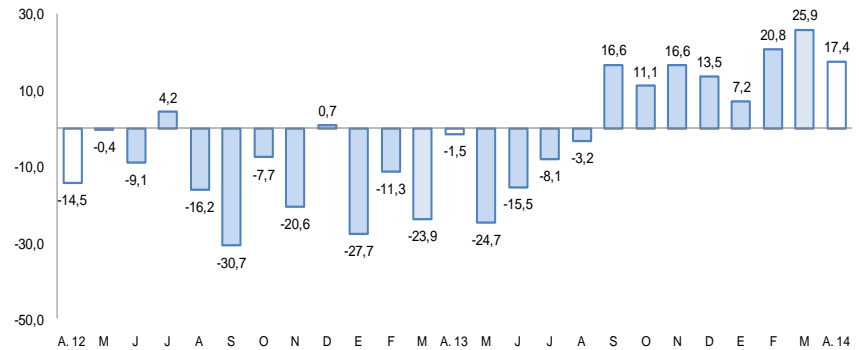


1/ A precios de 2007

Fuente: Gerencia Regional de Agricultura y Riego-Tacna

Elaboraci n: BCRP, Sucursal Arequipa, Departamento de Estudios Econ micos

Crecimiento de la producci n minera 1/ (Evoluci n % real respecto a similar mes del a o anterior)



1/ A precios de 2007

Fuente: Ministerio de Energ a y Minas.

Elaboraci n: BCRP, Sucursal Arequipa, Departamento de Estudios Econ micos

En abril se registraron variaciones positivas en el crédito de consumo (18,5 por ciento), crédito hipotecario (12,4 por ciento) y crédito directo total (11,4 por ciento); por el contrario la inversión pública registró un indicador negativo (36,3 por ciento).

- Los **arribos a los establecimientos de hospedaje** registraron una mejora de 4,9 por ciento en el período interanual; registrando para el primer cuatrimestre un crecimiento de 2,9 por ciento por mayor afluencia de turistas nacionales; compensando la caída ocurrida en el turismo extranjero.
- El **empleo formal** en empresas de más de 10 trabajadores en la ciudad de Tacna aumentó 1,8 por ciento en el interanual; siendo los mayores demandantes el sector comercio al crecer 6,3 por ciento y el de transporte, almacenes y comunicaciones (1,9 por ciento) y servicios (0,7 por ciento). En el primer cuatrimestre, el indicador del empleo mantuvo un crecimiento de 2,4 por ciento.
- El **crédito directo total** se incrementó 11,4 por ciento, con relación a igual periodo del año anterior. Los **créditos de consumo y corporativo** aumentaron 18,5 y 17,7 por ciento, respectivamente. En abril la **morosidad** fue de 4,7 por ciento.
- La **inversión pública** (S/.17,2 millones) disminuyó 36,3 por ciento interanual, en términos reales, al reducirse el gasto en los tres niveles de gobierno; situación que se mantuvo en el primer cuatrimestre del año, al registrar una caída de 25,0 por ciento.

Otros indicadores de actividad económica (Variación % respecto a similar mes del año anterior)

	Nov.13	Dic.13	Ene.14	Feb.14	Mar.14	Abr.14
Arribos a establecimientos de hospedaje	7,4 ↑	9,2 ↑	1,0 →	0,0 ↑	6,9 ↑	4,9 ↑
Empleo formal urbano 2/	-0,7 ↓	-3,3 ↓	5,7 ↑	1,6 ↑	0,2 ↑	1,8 ↑
Crédito total 3/	13,3 ↑	12,5 ↑	13,9 ↑	13,1 ↑	14,0 ↑	11,4 ↑
Crédito de consumo 3/	20,1 ↑	20,5 ↑	18,8 ↑	19,2 ↑	20,4 ↑	18,5 ↑
Crédito hipotecario 3/	16,6 ↑	16,1 ↑	16,4 ↑	15,0 ↑	14,9 ↑	12,4 ↑
Inversión pública 1/	19,5 ↑	4,6 ↑	8,8 ↑	25,3 ↓	-58,5 ↓	-36,3 ↓

1/ En términos reales

2/ En empresas de 10 a más trabajadores situadas en la ciudad de Tacna.

3/ En términos nominales

Fuentes: BCRP - Sucursal Arequipa, SBS, MTPE y MEF.

En abril del 2014 se vienen ejecutando diferentes obras de Infraestructura vial, agrícola, educación, seguridad ciudadana y culturales.

- En forestación y reforestación “Instalación de Cobertura Vegetal a través de la Forestación y Reforestación en los Rios Borogueña, Curibaya e Ilabaya” con una inversión de S/. 1,6 millones.
- En cuanto a provisión de agua “Mejoramiento y Ampliación de la Provisión de Agua para el Desarrollo Agrícola Vilavilani II, Fase I” por un monto de S/. 600,9 mil nuevos soles.
- En seguridad ciudadana “Intervenciones Policiales para Reducir los Delitos y Faltas”, con una inversión realizada de S/. 42,9 mil nuevos soles.
- En educación “Mejoramiento de la Infraestructura y Reequipamiento de Laboratorios en la Facultad de Ingeniería en Industrias Alimentarias”, con una inversión ejecutada en el mes de S/. 507,8 mil.
- En el sector agrícola “Mejoramiento en la Prestación de Servicios Agrícolas de la Dirección Regional Sectorial de Agricultura” con una inversión de 569,3 mil nuevos soles
- En Infraestructura Vial “Mejoramiento de la Carretera TA-109, Tramo Ticaco- Candarave” con 853,2 mil nuevos soles .

El sector agropecuario varió positivamente 9,9 por ciento respecto a abril del año anterior, explicada por la evolución de la actividad agrícola (10,5 por ciento) y en menor medida de la pecuaria (5,0 por ciento).

Producción de principales productos agropecuarios 1/

(Miles de toneladas)

Subsectores	Estructura Porcentual 2012 2/	Abril			Contribución al crecimiento 3/	Enero - Abril			Contribución al crecimiento 3/
		2013	2014	Var.%		2013	2014	Var.%	
AGRICOLA	75.0			10.5	9.4			13.7	11.0
Maíz amiláceo	0,6	0,1	0,0	-61,4	-0,1	0,1	0,2	68,8	0,1
Trigo	0,0	0,0	0,0	n.d	n.d.	0,0	0,0	n.d	n.d.
Ajo	0,3	0,0	0,0	n.d	n.d.	0,1	0,1	-59,7	-0,1
Cebolla	4,5	11,4	3,4	-69,9	-5,6	20,7	15,7	-24,0	-1,8
Tomate	1,5	0,6	0,7	19,8	0,1	2,5	3,4	38,6	0,4
Arveja verde	0,0	0,0	0,0	n.d	n.d.	0,1	0,0	-36,0	0,0
Haba verde	0,1	0,0	0,1	980,0	0,0	0,2	0,3	41,0	0,0
Camote	0,0	0,1	0,2	28,3	0,0	0,1	0,2	12,4	0,0
Papa	1,1	1,5	1,7	8,9	0,1	6,0	4,7	-20,5	-0,4
Manzano	0,1	0,0	0,0	-100,0	0,0	0,5	0,6	28,71	0,1
Vid	2,8	1,0	0,4	-55,2	-1,0	6,1	6,6	8,7	0,5
Maíz amarillo	0,0	0,0	0,0	n.d	n.d.	0,0	0,0	-52,6	0,0
Olivo	36,9	21,3	25,7	20,7	12,1	24,6	30,7	25,1	8,5
Orégano	7,7	1,6	2,4	49,5	5,2	2,0	3,9	90,1	6,0
Alfalfa	8,2	22,5	18,1	-19,5	-0,7	86,6	77,6	-10,4	-0,7
Aji	5,0	1,9	0,8	-58,4	-1,9	12,9	8,3	-35,9	-3,9
Cirolero	0,1	0,0	0,0	n.d	n.d.	0,1	0,0	-35,5	0,0
Maíz chala	2,5	5,6	10,3	82,8	0,6	25,4	36,5	43,6	0,7
Melón	0,1	0,1	0,0	-100,0	-0,1	0,4	0,2	-64,7	-0,1
Peral	0,3	0,3	0,5	65,6	0,2	0,4	0,5	42,3	0,1
Sandía	0,7	0,2	0,0	-100,0	-0,1	3,1	3,7	22,5	0,2
Tuna	0,1	0,1	0,1	-10,0	0,0	0,5	0,6	4,5	0,0
Zapallo	0,6	0,3	0,1	-56,5	-0,1	2,8	2,1	-24,5	-0,2
Maíz choclo	0,2	0,3	0,1	-48,6	-0,1	0,5	0,4	-18,4	0,0
Pimiento páprika	1,5	0,2	0,3	46,8	0,7	0,6	1,0	70,4	1,6
PECUARIO	25.0			5.0	0.5			6.0	1.2
Carne Aves	13,3	1,2	1,3	8,5	0,5	4,3	4,8	11,5	1,2
Carne de Alpaca	0,2	0,0	0,0	7,7	0,0	0,1	0,1	39,1	0,0
Carne de Llama	0,2	0,0	0,0	22,2	0,0	0,0	0,1	54,0	0,0
Carne Caprinos	0,1	0,0	0,0	0,0	0,0	0,0	0,0	-4,3	0,0
Carne Ovinos	0,2	0,0	0,0	0,0	0,0	0,1	0,1	3,7	0,0
Carne Porcinos	2,5	0,2	0,2	-6,2	-0,1	0,8	0,7	-6,6	-0,1
Carne Vacunos	1,1	0,1	0,1	0,0	0,0	0,4	0,3	-4,2	0,0
Huevos Aves	1,7	0,2	0,2	10,4	0,1	0,8	0,8	3,4	0,1
Leche Vacunos	5,7	2,0	2,0	-0,4	0,0	8,2	8,1	-0,8	0,0
SECTOR AGROPECUARIO	100.0			9.9	9.9			12.2	12.2

1/ Cifras preliminares.

2/ A precios de 2007

3/ En base a la estructura de similar periodo de 2013.

Fuente: Gerencia Regional de Agricultura y Riego-Tacna

Elaboración: BCRP, Sucursal Arequipa. Departamento de Estudios Económicos.

El subsector agrícola explica su crecimiento debido a la mayor producción de olivo (20,7 por ciento), orégano (49,5 por ciento), maíz chala (82,8 por ciento), tomate (19,8 por ciento), camote (28,3 por ciento), papa (8,9 por ciento), peral (65,6 por ciento) y pimiento páprika (46,8 por ciento); entre otros. En el acumulado al cuatrimestre, el sub-sector agrícola mejoró en 13,7 por ciento.

La producción pecuaria registró un crecimiento de 5,0 por ciento, explicado por los mayores volúmenes de producción de carne de ave (8,5 por ciento), de huevos (10,4 por ciento) y en menor medida de carne de alpaca (7,7 por ciento) y de llama (22,2 por ciento). De igual modo, entre enero y abril, la evolución de la actividad se asocia a carne de ave (11,5 por ciento), de alpaca (39,1 por ciento), de llama (54,0 por ciento) y huevos (3,4 por ciento).

La producción minera registró un crecimiento de 17,4 por ciento en el interanual de abril. En el acumulado de enero y abril registró un incremento de 17,9 por ciento.

Producción Minera 1/

(Var. % real respecto al mismo periodo del año anterior)

Mineral	Estructura Porcentual 2013 2/	Abril				Enero - Abril			
		2013	2014	Var.%	Contribución 3/	2013	2014	Var.%	Contribución 3/
Cobre (TMF)	74,6	10 860	11 303	4,1	3,1	41 644	44 495	6,8	4,9
Oro (KGF)	0,1	7	241	3342,9	6,4	607	1 144	88,5	3,7
Plata (KGF)	1,8	3 366	3 922	16,5	0,3	13 164	15 267	16,0	0,3
Molibdeno (TMF)	23,4	309	413	33,7	7,7	1 194	1 682	40,9	9,0
SECTOR MINERIA 2/	100,0			17,4	17,4			17,9	17,9

1/ Cifras preliminares.

2/ A precios de 2007

3/ En base a la estructura de similar periodo de 2013.

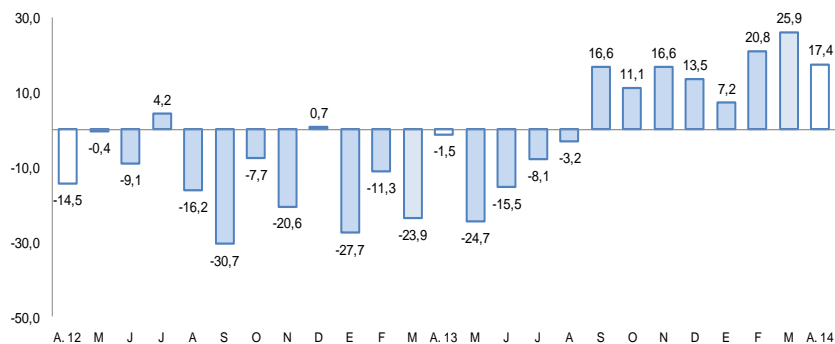
Fuente: Ministerio de Energía y Minas.

Elaboración: BCRP, Sucursal Arequipa, Departamento de Estudios Económicos.

- En abril, la **actividad minera** creció 17,4 por ciento, resultado de la mejora en la producción de cobre (4,1 por ciento), oro (3 342,9 por ciento), plata (16,5 por ciento) y molibdeno (33,7 por ciento). En el caso del cobre y molibdeno, el avance se explica por la mayor producción de Southern Perú, principalmente en su unidad de Toquepala.
- En los cuatro primeros meses del año, se mantuvo un indicador positivo de 17,9 por ciento, al mejorar los volúmenes extraídos de cobre (6,8 por ciento) principalmente; además de oro (88,5 por ciento), plata (16,0 por ciento) y molibdeno (40,9 por ciento).

Crecimiento de la producción minera 1/

(Var.% real respecto a similar mes del año anterior)



1/ A precios de 2007

Elaboración: BCRP, Sucursal Arequipa, Departamento de Estudios Económicos

El empleo formal en las empresas de más de 10 trabajadores, en la ciudad de Tacna, tuvo una variación positiva de 1,8 por ciento, respecto al mismo mes del año anterior. En el acumulado de enero y abril mostró un incremento de 2,3 por ciento.

Ciudad de Tacna: Índice mensual de empleo en empresas privadas formales de 10 a más trabajadores (Octubre 2010 = 100)

	Abril			Enero - Abril		
	2013	2014	Var.%	2013	2014	Var.%
Extractiva 2/	92,3	86,7	-6,1	187,0	182,2	-2,6
Industria manufacturera	75,4	73,7	-2,2	145,2	146,7	1,0
Comercio	145,7	154,9	6,3	296,1	308,2	4,1
Transporte, almacenes y comunicaciones	124,8	127,1	1,9	248,6	251,8	1,3
Servicios 3/	110,2	112,0	1,7	187,9	192,5	2,5
Total	109,9	111,9	1,8	202,5	207,1	2,3

Nota: La información corresponde al primer día de cada mes.

1/ Cifras preliminares.

2/ Conformada por las subramas agricultura, pesca y minería.

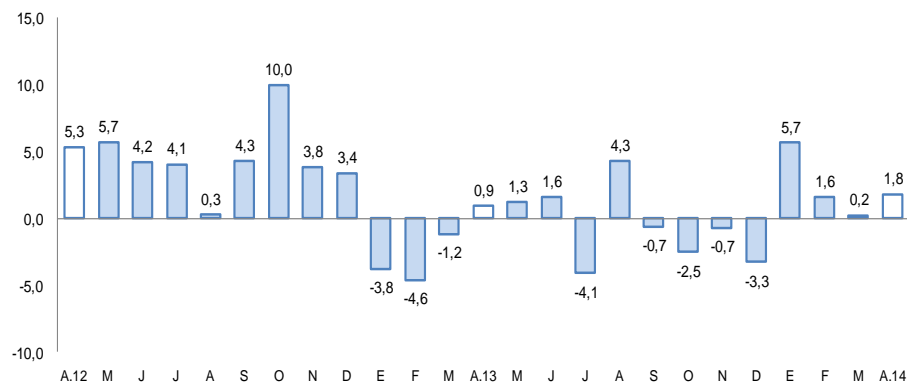
3/ Conformada por las subramas servicios prestados a empresas, restaurantes y hoteles, establecimientos financieros, enseñanza, servicios sociales y comunales; y electricidad, gas y agua.

Fuente: MTPE - Encuesta Nacional de Variación del Empleo (ENVME)

Elaboración: BCRP, Sucursal Arequipa. Departamento de Estudios Económicos.

- El **empleo formal** en las empresas de más de 10 trabajadores, en la ciudad de Tacna, se incrementó en 1,8 por ciento, debido al mayor dinamismo de los sectores: Comercio (6,3 por ciento), transporte, almacenes y comunicaciones (1,9 por ciento) y servicios (1,7 por ciento). En el primer cuatrimestre del año, el empleo formal mantuvo un indicador positivo (2,3 por ciento) asociado a la expansión de la mayoría de los sectores conformantes, a excepción del extractivo.

Ciudad de Tacna: Crecimiento del empleo formal urbano (Var.% con respecto a similar mes del año anterior)



Fuente: Ministerio de Trabajo y Promoción del Empleo.

El crédito directo total en la región (S/. 1 728,8 millones) se incrementó en 11,4 por ciento en términos reales en comparación al mismo periodo del año anterior. El mayor crecimiento corresponde a los créditos de consumo (18,5 por ciento), a créditos corporativos, a grandes y medianas empresas (17,7 por ciento) e hipotecarios (12,4 por ciento).

Crédito Directo del Sistema Financiero

(Saldos a fin de periodo en millones de nuevos soles)

	Estructura % Abril 2014	Abril		Var. %
		2013	2014	
Banco de la Nación	2,9	43,5	49,8	14,6
Agrobanco	1,3	16,5	23,5	42,9
Banca múltiple	60,0	916,6	1 037,3	13,2
Instituciones no bancarias	35,8	574,8	618,2	7,5
Cajas municipales	25,1	405,0	434,5	7,3
Cajas rurales	0,0	58,8	0,0	n.a.
Edpymes	0,6	16,8	9,6	-43,0
Financieras	10,1	94,2	174,1	84,9
TOTAL	100,0	1 551,4	1 728,8	11,4
Corporativo, gran y mediana empresa	22,7	333,9	393,1	17,7
Consumo	24,8	362,6	429,8	18,5
Hipotecario	7,7	117,9	132,5	12,4
Pequeña empresa	31,8	497,5	549,3	10,4
Microempresa	13,0	239,5	224,1	-6,4
En moneda nacional	72,1	1 086,3	1 247,1	14,8
En moneda extranjera	27,9	465,1	481,7	3,6

1/ En puntos porcentuales.

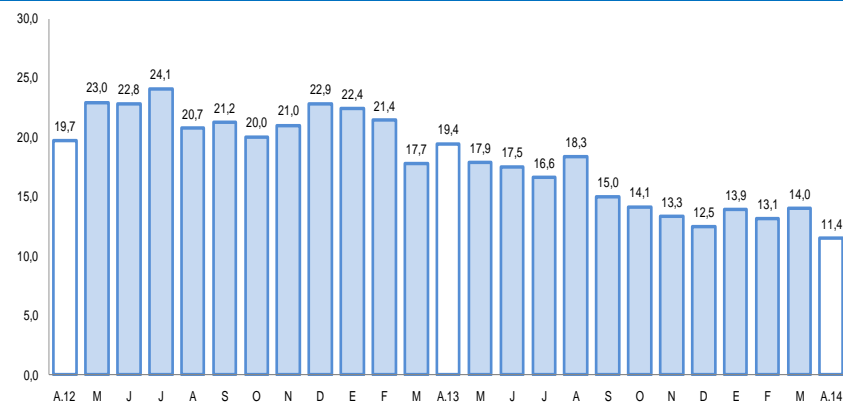
Fuente: Superintendencia de Banca, Seguros y AFP.

Elaboración: BCRP, Sucursal Arequipa. Departamento de Estudios Económicos.

- La **morosidad** en abril fue de 4,7 por ciento, 1,0 puntos porcentuales más que el mismo mes del 2013. Las tasas más elevadas corresponden a las a las Edpymes (12,1 por ciento), Cajas Municipales de Ahorro y Crédito (7,4 por ciento) y a las Empresas Financieras (6,1 por ciento).

Crecimiento del crédito directo del sistema financiero

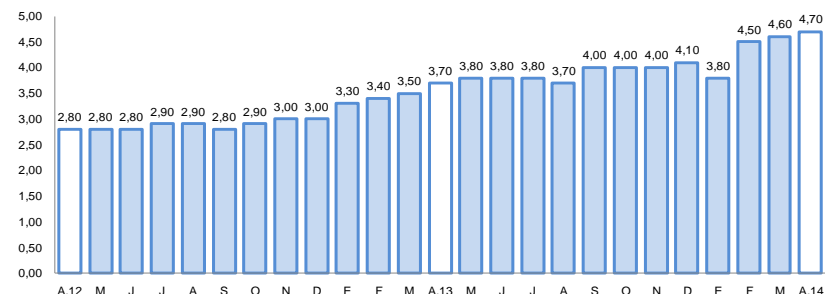
(Var.% real con respecto a similar mes del año anterior)



Fuente: Superintendencia de Banca, Seguros y AFP..

Tasa de morosidad 1/

(Porcentaje)



1/ Morosidad = (créditos vencidos + créditos en cobranza judicial) / colocaciones brutas.

Fuente: Superintendencia de Banca, Seguros y AFP..

Los depósitos del sistema financiero (S/.1 426,2 millones) se incrementaron 5,1 por ciento frente a abril del año anterior, correspondiendo el mayor crecimiento a los depósitos a plazos (11,9 por ciento), seguido de los depósitos de ahorro (12,7 por ciento). La expansión de los depósitos en M/N fue de 0,5 por ciento y en M/E de 21,9 por ciento.

Depósitos en el Sistema Financiero

(Saldos a fin de periodo en millones de nuevos soles)

	Estructura %		Abril		Var. %
	Abril	2014	2013	2014	
Banco de la Nación	22,6		344,7	322,4	-6,5
Banca múltiple	49,5		655,5	705,6	7,6
Instituciones no bancarias	27,9		356,5	398,2	11,7
Cajas municipales	26,6		333,9	379,1	13,5
Cajas rurales	0,0		17,1	0,0	n.a.
Financieras	1,3		5,5	19,1	244,7
TOTAL	100,0		1356,7	1426,2	5,1
Vista	27,5		435,8	392,1	-10,0
Ahorro	36,2		457,8	515,9	12,7
Aplazo	36,3		463,1	518,2	11,9
En moneda nacional	74,7		1061,2	1066,0	0,5
En moneda extranjera	25,3		295,5	360,2	21,9

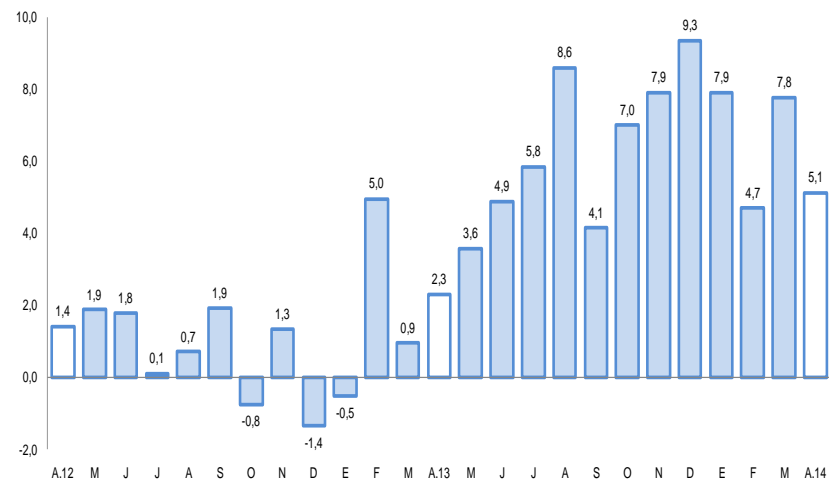
1/ En puntos porcentuales.

Fuente: Superintendencia de Banca, Seguros y AFP.

Elaboración: BCRP, Sucursal Arequipa. Departamento de Estudios Económicos.

Crecimiento de los depósitos en el sistema financiero

(Var.% real con respecto a similar mes del año anterior)



Fuente: Superintendencia de Banca, Seguros y AFP..

La inversión pública registró en abril una variación negativa de 36,3 por ciento frente a similar lapso del 2013 en términos reales. En el primer cuatrimestre del año, la inversión pública sumó S/. 106,7 millones, con una contracción de 25,0 por ciento.

Inversión pública 1/

(En millones de nuevos soles)

	Abril			Enero - Abril		
	2 013	2 014	Var %real	2 013	2 014	Var %real
Gobierno Nacional	3,0	0,8	-72,6	6,7	3,8	45,5
Gobierno Regional	11,5	7,9	-34,1	36,2	25,1	-32,7
Gobiernos locales	40,0	27,2	-34,2	94,6	77,8	-20,5
Inversión Pública	54,5	35,9	-36,3	137,5	106,7	-25,0

1/ Información actualizada al 31 de mayo de 2014.

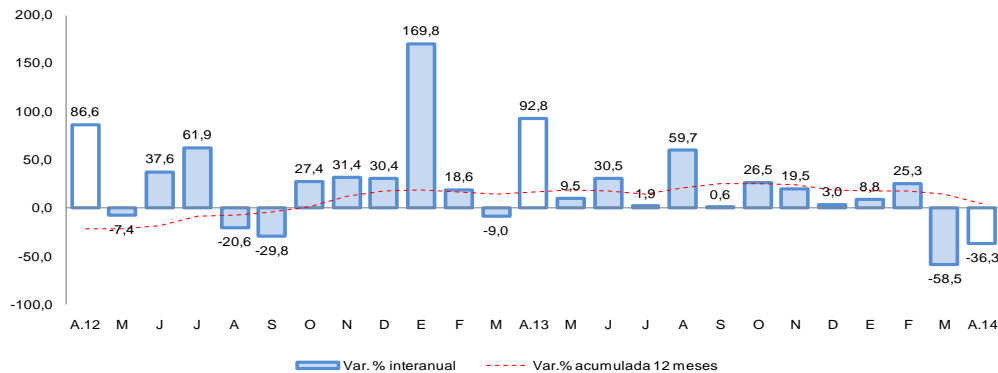
2/ Comprende la adquisición de activos no financieros.

Fuente: Ministerio de Economía y Finanzas.

Elaboración: BCRP, Sucursal Arequipa. Departamento de Estudios Económicos.

Crecimiento de la inversión pública

(Var.% real con respecto a similar mes del año anterior)



Fuente: Ministerio de Economía y Finanzas.

- En abril la inversión disminuyó en el Gobierno Nacional 72,6 por ciento, en el Gobierno Regional 34,1 por ciento y en los gobiernos locales 34,2 por ciento. En los cuatro primeros meses del año, la inversión pública sumó 106,7 millones de nuevos soles, con una variación negativa de 25,0 por ciento, determinada por la reducción de la inversión en los tres niveles de gobierno.
- Entre los **principales** proyectos del Gobierno Nacional se tiene el “Mejoramiento de la Infraestructura y Reequipamiento de Laboratorios en la Facultad de Ingeniería en Industrias Alimentarias”, con una inversión ejecutada de S/. 507,8 mil; “Actos Registrales Calificados con Calidad y en Tiempo Óptimo” con S/. 170,1 mil e “Intervenciones Policiales para Reducir los Delitos y Faltas” con 42,9 mil nuevos soles.
- El Gobierno Regional viene ejecutando los proyectos “Mejoramiento de la Carretera TA-109, Tramo Ticaco-Candarave” con 853,2 mil nuevos soles; “Mejoramiento y Ampliación de la Provisión de Agua para Desarrollo Agrícola Vilavilani II, Fase I” con 600,9 mil nuevos soles y “Mejoramiento en la Prestación de Servicios Agrícolas de la Dirección Regional Sectorial de Agricultura” con una inversión de 569,3 mil nuevos soles.
- En los Gobiernos Locales las principales obras son: “Construcción de un sistema de almacenamiento y regulación para mejoramiento de áreas agrícolas en el distrito de Ilabaya” con una inversión de S/. 1,5 millones; “Instalación de Cobertura Vegetal a través de la Forestación y Reforestación en los Ríos Borogueña, Curibaya e Ilabaya” con 1,6 millones de nuevos soles; y “Instalación del Complejo Deportivo y Recreativo Acuático” con 1,1 millones de nuevos soles.