



BANCO CENTRAL DE RESERVA DEL PERÚ

Tacna: Síntesis de Actividad Económica - Octubre 2013-

**Departamento de Estudios Económicos
Sucursal Arequipa**

Diciembre de 2013

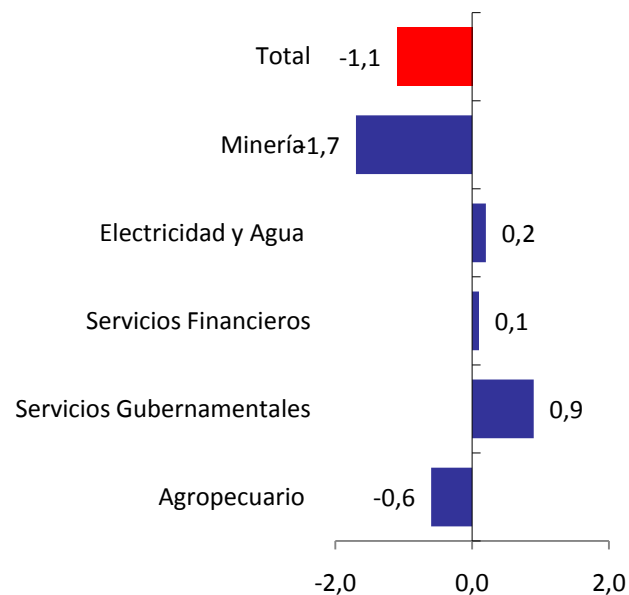


El Indicador de Actividad Económica Regional disminuyó 1,1 por ciento en el acumulado a Octubre, correspondiendo las variaciones positivas de los sectores electricidad y agua (31,3 por ciento), servicios gubernamentales (12,7 por ciento), y servicios financieros (4,3 por ciento) y a los otros sectores variaciones negativas

Indicador de Actividad Económica Regional 1/ 2/ (Variación porcentual respecto a similar período año anterior)

	PONDERA- CIÓN 3/	2013 ENERO - OCTUBRE
Agropecuario	6,7	-9,3
Agrícola	83,8	-14,2
Pecuario	16,2	10,3
Minería	18,1	-9,2
Electricidad y Agua	0,7	31,3
Ss.		
Gubernamentales	6,8	12,7
Servicios		
Financieros	1,8	4,3
TOTAL	34,1	-1,1

Contribución al crecimiento Ene. –Oct. 2012/2013 del Indicador de Actividad Económica, según sector (En puntos porcentuales)



1/ Es un indicador parcial de la actividad económica de la región que alcanza una cobertura de 34.1 por ciento del valor agregado bruto de la producción regional según cifras del INEI.

2/Actualizado con información al 22 de Diciembre el 2013.

3/Considera la estructura productiva de la región para el año 2007 según cifras del INEI. En el caso de los servicios financieros se considera como ponderación el promedio nacional para dicho año (1,8 por ciento). Fuente: Ministerio de Agricultura, Ministerio de la Producción, Ministerio de Energía y Minas, Organismo Supervisor de la Inversión en Energía y Minería, Entidad Prestadora de Servicios de Saneamiento Tacna S.A., Ministerio de Comercio Exterior y Turismo, Superintendencia Nacional de Administración Tributaria, Ministerio de Energía y Minas, Superintendencia de Administración Tributaria y AFPs. Instituciones Financieras.



El valor agropecuario registró una disminución de 9,3 por ciento en el acumulado Octubre, esto dado por la disminución en el sub-sector agrícola (-14,5 por ciento) por menores volúmenes de producción de ajo (-80,1 por ciento), maíz amiláceo (-34,6 por ciento), Olivo(-23,6 por ciento) , vid (-14,4 por ciento), entre otros.

Producción de principales productos agrícolas

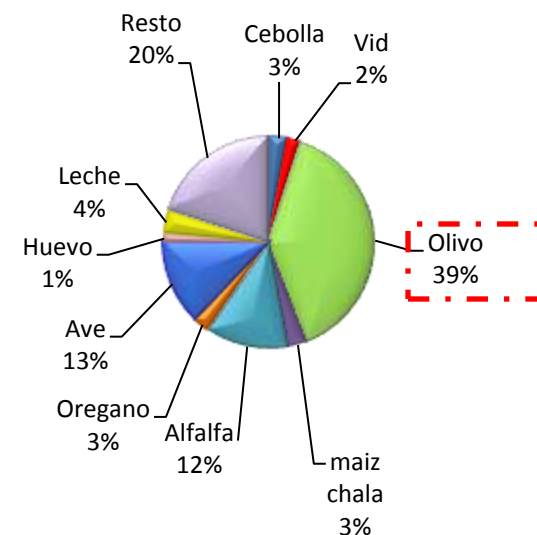
(En toneladas)

	OCTUBRE			ENERO - OCTUBRE		
	2012	2013	Var.%	2012	2013	Var.%
Sub sector agrícola			9,5			-14,5
Alfalfa	19 156	21 108	10,2	206 220	214 493	4
Ají	0	47	100,0	13 713	12 441	-9,3
Ajo	170	0	-100,0	624	124	-80,1
Cebolla	793	910	14,8	27 600	32 096	16,3
Maíz Amiláceo	33	141	327,3	1 697	1 110	-34,6
Maíz Chala	7 425	6 119	-17,6	80 784	72 014	-10,9
Maíz Choclo	170	102	-40,0	1 062	1 053	-0,8
Olivo	0	0	0,0	61 959	47 313	-23,6
Orégano	430	377	-12,3	2 872	4 198	46,2
Papa	373	247	-33,8	8 239	7 842	-4,8
Pimienta paprika	0	0	0,0	887	880	-0,8
Tomate	552	518	-6,2	6 365	6 784	6,6
Vid	0	0	0,0	6 993	5 985	-14,4
Zapallo	456	628	37,7	4 106	4 654	13,3
Sub-sector Pecuario			7,6			10,3
Carne de ave	1 045	1 234	18,1	10 581	11 518	8,9
Leche Fresca	2 017	2 028	0,5	20 246	20 210	-0,2
SECTOR AGROPECUARIO			1,7			-9,3

Participaci3n de principales productos

Agropecuarios

(ENERO –OCTUBRE 2013)



1/ Var. En terminos reales, a precios de 1994
Fuente: Ministerio de Agricultura



En relación a la campaña agrícola de siembras 2013/2014, en el mes se instalaron 1155 hectáreas inferior en 8,0 por ciento al mismo período del año anterior. Esto principalmente por la disminución de algunos cultivos, principalmente, Zapallo (-85,7 por ciento), Maíz choclo (-79,2 por ciento) y Cebolla (-75,4 por ciento).

Campaña agrícola - Superficie sembrada 1/ (Hectáreas)

CULTIVOS	OCTUBRE			CAMPAÑA AGRICOLA 1/	
	2012	2013	Var. %	2011/2012	2012/2013
Alfalfa	0	0	-	60	9
Ají	396	405	2,3	982	805
Ajo	0	0	-	13	4
Cebolla	122	30	-75,4	232	99
Maíz amiláceo	134	189	41,0	212	311
Maíz chala	157	214	36,3	470	638
Maíz choclo	24	5	-79,2	67	58
Olivo	0	95	-	1 077	256
Papa	174	157	-9,8	237	224
Pimiento páprika	28	31	10,7	118	134
Tomate	20	22	10,0	53	79
Vid	0	5	-	2	20
Zapallo	14	2	-85,7	66	58
Otros					
TOTAL	1 069	1 155	8,0	3 589	2 695

1/ Agosto -Octubre
Fuente: Ministerio de Agricultura.

Disponibilidad De Agua En Reservorios 1/ (miles de m3)

REPRESAS Y LAGUNAS	OCTUBRE		Var. %
	2012	2013	
Represa Paucarani	5 260	556	-89,4
Represa Jarumas	12 370	13 000	5,1
Laguna Condorpico	800	560	-30,0
Laguna Casiri	3 500	2 070	-40,9
Laguna Aricota	246 360	255 330	3,6

1/ al último día del mes
Fuente: Ministerio de Agricultura.
Elaboración: BCRP Sucursal Arequipa - Dpto. de. Estudios Económicos.



El valor de la actividad minera acumulada a Octubre disminuyó en -9,2 por ciento, debido a la menor producción de plata (-20,6 por ciento), molibdeno (-9,7 por ciento) y cobre (-11,9 por ciento).

Producción Minera Metálica

	OCTUBRE			ENERO - OCTUBRE		
	2012	2013	Var.%	2012	2013	Var.%
Minería Metálica						
Cobre (T.M.F)	12 102	12 850	6,2	125 332	110 441	-11,9
Oro (Kg.F.)	6	9	50,0	60	657	995
Plata (Kg.F.)	3 696	4 137	11,9	43 874	34 822	-20,6
Molibdeno (T.M.F)	338	430	27,2	3 772	3 406	-9,7
TOTAL 1/			8,1			-9,2

. Más de mil por ciento

1/ Var. En términos reales, a precios de 1994

Fuente: Ministerio de Energía y Minas.



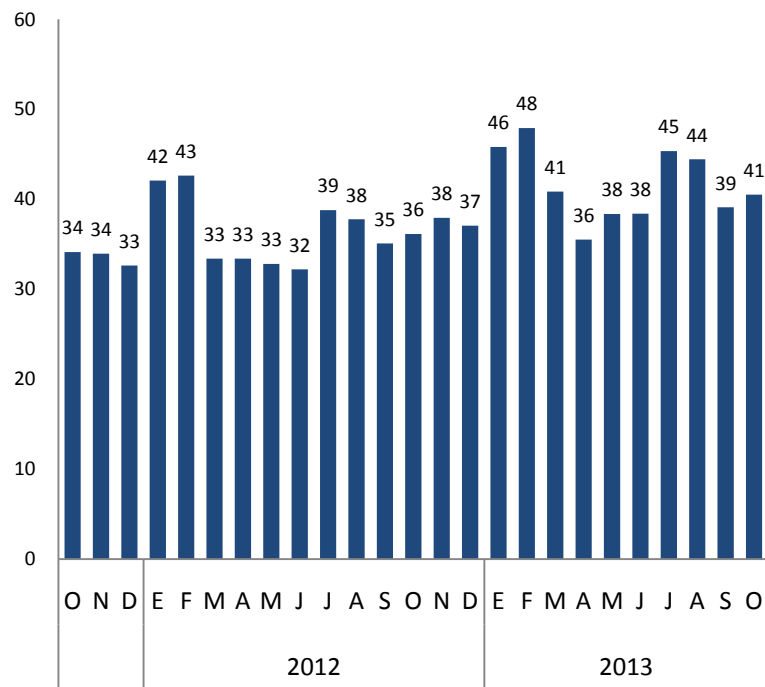
El número de turistas que visitó Tacna aumentó 14,1 por ciento en el periodo enero-octubre, debido al mayor arribo de visitantes nacionales como extranjeros ; el promedio de permanencia de los visitantes fue de 1,3 días.

Indicadores de turismo

	OCTUBRE			ENERO - OCTUBRE		
	2012	2013	Var.%	2012	2013	Var.%
Total arribos	36 136	40 511	12,1	364 280	415 767	14,1
. Nacionales	26 167	28 125	7,5	259 365	281 301	8,5
. Extranjeros	9 969	12 386	24,2	104 915	134 466	28,2
Promedio de permanencia (días)	1,3	1,3		1,3	1,3	
. Nacionales	1,3	1,3		1,3	1,3	
. Extranjeros	1,4	1,4		1,4	1,4	

Fuente: Ministerio de Comercio Exterior y Turismo.

Total de arribos (en miles)





Los saldos de depósitos en el sistema financiero se incrementaron en 3,8 por ciento en el mes de octubre. Las mayores captaciones correspondieron al Banco de la Nación (24,0 por ciento), Caja Municipal de Ahorro y Crédito de Tacna (20,4 por ciento), Banco de Crédito (18,4 por ciento) y Scotiabank (12,8 por ciento).

Depósitos del Sistema Financiero

(Saldos en miles de nuevos soles)

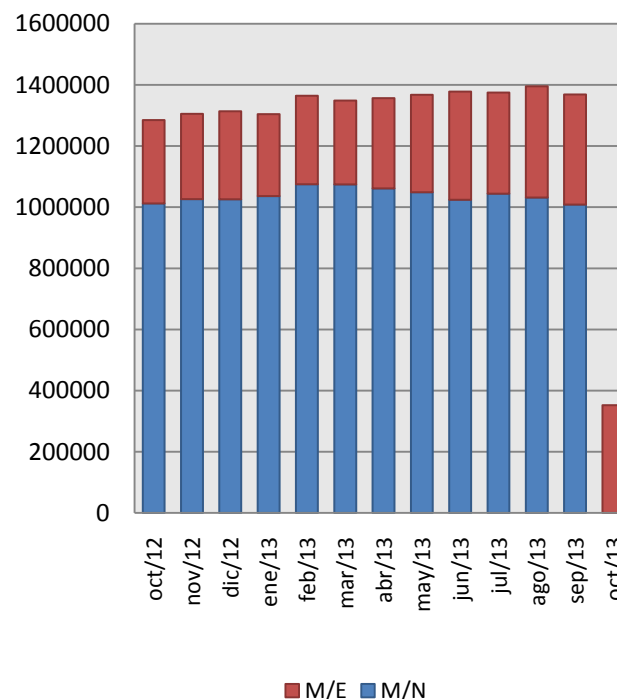
	OCTUBRE		Var. % 1/
	2012	2013	
Banco de la Nación	346 024	329 590	-7,6
Empresas Bancarias	593 860	681 786	11,4
Instituciones No Bancarias	345 118	363 345	2,2
- Cajas Municipales	322 641	342 447	3
- Cajas Rurales	16 314	0	n.a.
- Financieras	6 163	20 898	229,1
TOTAL	1 285 002	1 374 721	3,8
Vista	436 639	420 285	-6,6
Plazo	452 123	480 862	3,2
Ahorros	396 240	473 574	16
M/N	1 012 048	1 022 234	-2
M/E	272 954	352 487	25,3

1/ Valor en términos reales.
Fuente: Superintendencia de Banca, Seguros y AFP.

Depósitos del Sistema Financiero

(Saldos en miles de nuevos soles)

OCTUBRE 2012/2013





Las colocaciones del sistema financiero crecieron en 10,1 por ciento. Las instituciones que colocaron mayores montos fueron el Banco de Crédito (20,5 por ciento), La Caja Municipal de Ahorro y Crédito de Tacna (16,2 por ciento), seguida por el Banco Continental (11,7 por ciento).

Crédito del Sistema Financiero

(Saldos en miles de nuevos soles)

	OCTUBRE		Var. % 1/
	2012	2013	
Banco de la Nación	41 009	46 596	10,3
Empresas Bancarias	847 277	985 903	12,9
Empresas No Bancarias	557 205	607 466	5,8
- Cajas Municipales	392 709	429 759	6,2
- Cajas Rurales	60 457	0	n.a.
- Edpymes	15 518	12 044	-24,7
- Financieras	88 521	165 663	81,6
TOTAL	1 445 491	1 639 965	10,1
M/N	1 002 862	1 177 907	14
M/E	442 629	462 058	1,3

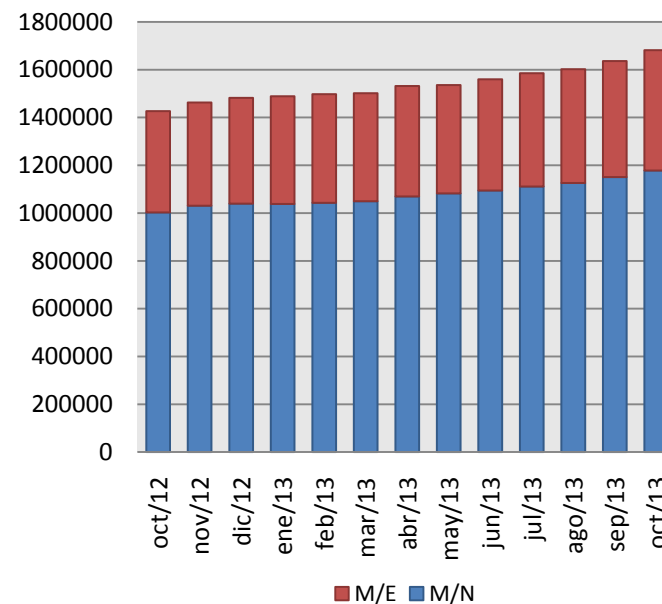
1/ Variación en términos reales.

Fuente: Superintendencia de Banca, Seguros y AFP.

Créditos del Sistema Financiero

(Saldos en miles de nuevos soles)

OCTUBRE 2012/2013



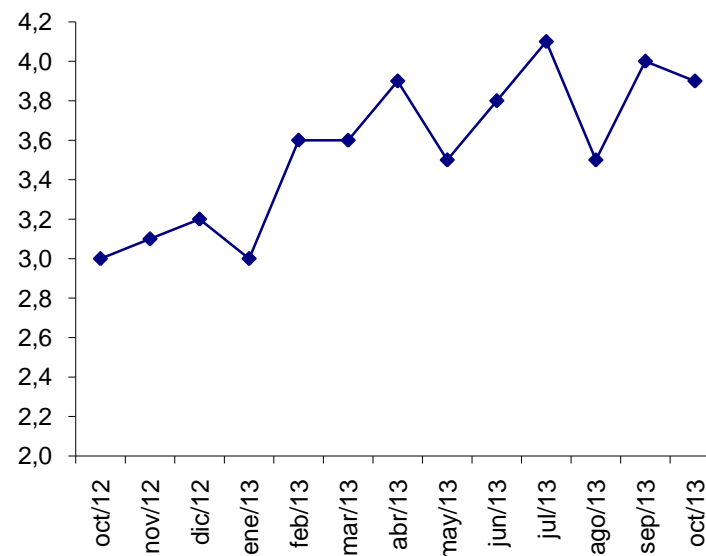


La cartera pesada del sistema financiero promedio 3,9 por ciento, aumentando 1,0 puntos respecto al mismo periodo del año anterior. Las entidades que reportaron las tasas más altas fueron las Edpymes (6,8 por ciento), las Cajas Municipales (6,5 por ciento), seguidas por las Empresas Financieras (4,5 por ciento).

Morosidad en el Sistema Financiero 1/ (en % de las colocaciones brutas)

	OCTUBRE		Variación
	2012	2013	
Banco de la Nación	0,6	0,7	0,1
Empresas Bancarias	2,2	2,8	0,6
Empresas Financieras	4,2	4,5	0,3
Cajas Municipales	4,1	6,5	2,4
Cajas Rurales	3,9	0	-3,9
Edpymes	5,6	6,8	1,2
Agrobanco	1,1	1,4	0,3
TOTAL	2,9	3,9	1,0

Morosidad en el Sistema Financiero (en % de las colocaciones brutas)



1/ Cartera pesada = créditos vencidos + créditos en cobranza judicial/colocaciones brutas.
Fuente: Superintendencia de Banca y Seguros.