



BANCO CENTRAL DE RESERVA DEL PERÚ

Tacna: Síntesis de Actividad Económica - Abril 2013-

**Departamento de Estudios Económicos
Sucursal Arequipa**

Junio de 2013

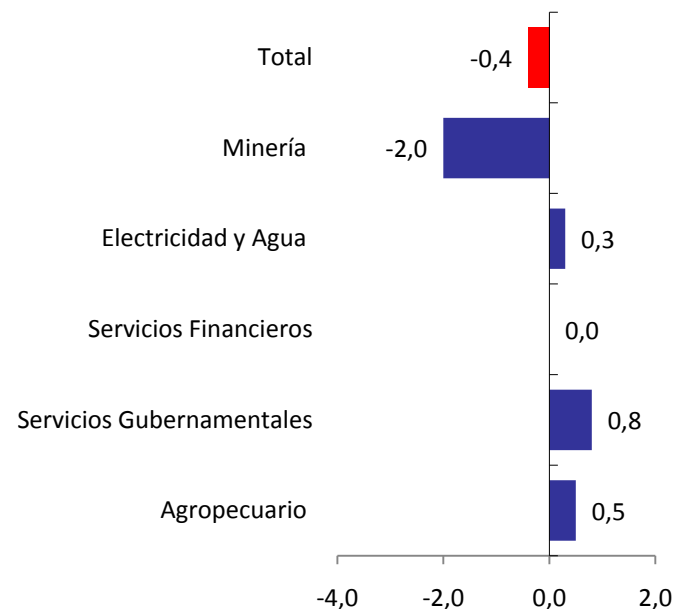


El Indicador de Actividad Económica Regional se contrajo 0,4 por ciento en los primeros cuatro meses del año, a pesar de los sectores que mostraron una variación positiva como electricidad y agua (46,5 por ciento), servicios gubernamentales (11,0 por ciento), agropecuario (7,4 por ciento) y servicios financieros (1,7 por ciento) .

Indicador de Actividad Económica Regional 1/ 2/ (Variación porcentual respecto a similar período año anterior)

	PONDERACIÓN 3/	2013 ENERO - ABRIL
Agropecuario	6,7	7,4
Agrícola	83,8	8,6
Pecuario	16,2	2,8
Minería	18,1	-11,3
Electricidad y Agua	0,7	46,5
Ss.		
Gubernamentales	6,8	11,0
Servicios Financieros	1,8	1,7
TOTAL	34,1	-0,4

Contribución al crecimiento Ene. –Abr. 2012/2013 del Indicador de Actividad Económica, según sector (En puntos porcentuales)



1/ Es un indicador parcial de la actividad económica de la región que alcanza una cobertura de 34.1 por ciento del valor agregado bruto de la producción regional según cifras del INEI.

2/Actualizado con información al 26 de junio del 2013.

3/Considera la estructura productiva de la región para el año 2007 según cifras del INEI. En el caso de los servicios financieros se considera como ponderación el promedio nacional para dicho año (1,8 por ciento). Fuente: Ministerio de Agricultura, Ministerio de la Producción, Ministerio de Energía y Minas, Organismo Supervisor de la Inversión en Energía y Minería, Entidad Prestadora de Servicios de Saneamiento Tacna S.A., Ministerio de Comercio Exterior y Turismo, Superintendencia Nacional de Administración Tributaria, Ministerio de Energía y Minas, Superintendencia de Administración Tributaria y AFPs. Instituciones Financieras.

Elaboración: BCRP Sucursal Arequipa- Dpto. de Estudios Económicos.

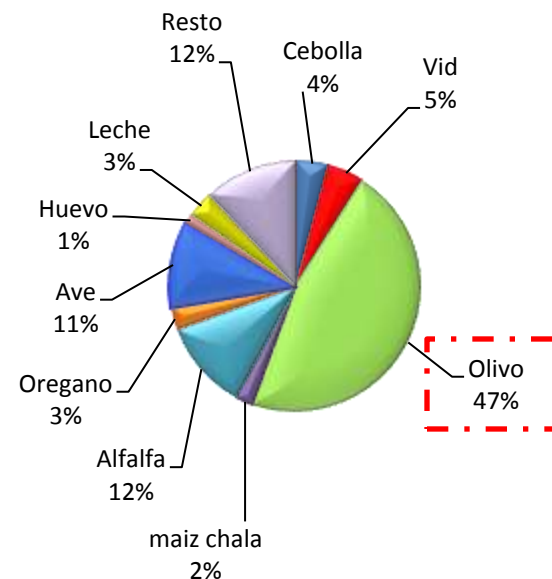


El valor agropecuario registró un aumento de 7,4 por ciento en el acumulado abril, al mejorar el sub-sector pecuario (2,8 por ciento) y al agrícola (8,6 por ciento) por mayores volúmenes de producción de zapallo (55,8 por ciento), orégano (21,5 por ciento), olivo (20,8 por ciento), entre otros.

Producción de principales productos agrícolas (En toneladas)

	ABRIL			ENERO - ABRIL		
	2012	2013	Var.%	2012	2013	Var.%
Sub sector agrícola			21,3			8,6
Alfalfa	21 572	22 459	4,1	89 849	88 108	-1,9
Ají	3 052	1 933	-36,7	13 082	12 005	-8,2
Ajo	0	0	0,0	406	124	-69,5
Cebolla	8 579	11 423	33,2	17 915	20 712	15,6
Maíz Amiláceo	48	70	45,8	494	112	-77,3
Maíz Chala	8 700	5 634	-35,2	34 977	25 458	-27,2
Maíz Choclo	102	276	170,6	463	544	17,5
Olivo	16 856	21 327	26,5	20 336	24 561	20,8
Orégano	1 686	1 635	-3,0	1 686	2 048	21,5
Papa	892	1 523	70,7	6 306	5 916	-6,2
Pimiento páprika	284	188	-33,8	775	587	-24,3
Tomate	428	585	36,7	3 063	2 471	-19,3
Vid	995	980	-1,5	6 993	5 975	-14,6
Zapallo	289	306	5,9	1 734	2 701	55,8
Sub-sector Pecuario			2,1			2,8
Carne de ave	1 166	1 156	-0,9	4 340	4 337	0
Leche Fresca	2 047	2 049	0,1	8 206	8 159	0,6
SECTOR AGROPECUARIO			19,2			7,4

Participación de principales productos Agropecuarios (ENERO – ABRIL 2013)



1/ Var. En términos reales, a precios de 1994

Fuente: Ministerio de Agricultura

Elaboración: BCRP Sucursal Arequipa-Dpto. de Estudios Económicos.



En la campaña agrícola de siembras 2012/2013, en el mes se instalaron 538 hectáreas, superior en 18,8 por ciento respecto al mismo período del año anterior. Los cultivos que tuvieron una tendencia positiva fueron el maíz amiláceo (433,3 por ciento), entre otros.

Campaña agrícola - Superficie sembrada 1/ (Hectáreas)

CULTIVOS	ABRIL		Var. %	CAMPAÑA AGRICOLA 1/	
	2012	2013		2011/2012	2012/2013
Alfalfa	0	87	-	33	132
Ají	0	0	-	1 146	1 116
Ajo	2	0	-100,0	49	9
Cebolla	79	58	-26,6	746	845
Maíz amiláceo	3	16	433,3	569	287
Maíz chala	171	192	12,3	1 702	1 438
Maíz choclo	6	5	-16,7	97	95
Olivo	12	0	-100,0	435	862
Papa	24	17	-29,2	374	375
Pimiento páprika	0	0	-	126	190
Tomate	20	17	-15,0	169	172
Vid	0	0	-	3	0
Zapallo	10	9	-10,0	112	109
Otros	126	137	8,7	1 891	1 531
TOTAL	453	538	18,8	7 452	7 161

1/ Agosto - Abril

Fuente: Ministerio de Agricultura.

Elaboración: BCRP Sucursal Arequipa - Dpto. de. Estudios Económicos.

Disponibilidad De Agua En Reservorios 1/ (miles de m3)

REPRESAS Y LAGUNAS	ABRIL		Var. %
	2012	2013	
Represa Paucarani	8 200	650	-92,1
Represa Jarumas	13 070	13 000	-0,5
Laguna Condorpico	800	620	-22,5
Laguna Casiri	2 100	3 500	66,7
Laguna Aricota	259 610	272 280	4,9

1/ al último día del mes

Fuente: Ministerio de Agricultura.

Elaboración: BCRP Sucursal Arequipa - Dpto. de. Estudios Económicos.



El valor de la actividad minera durante el primer cuatrimestre del año disminuyó en -11,3 por ciento, debido a la menor producción de molibdeno (-32,5 por ciento), plata (-30,2 por ciento) y cobre (-16,0 por ciento).

Producción Minera Metálica

	ABRIL			ENERO - ABRIL		
	2012	2013	Var.%	2012	2013	Var.%
Minería Metálica						
Cobre (T.M.F)	11 361	10 860	-4,4	49 566	41 644	-16,0
Oro (Kg.F.)	6	7	16,7	26	607	2234,6
Plata (Kg.F.)	4 081	3 366	-17,5	18 862	13 164	-30,2
Molibdeno (T.M.F)	278	309	11,2	1 769	1 194	-32,5
TOTAL 1/			-3,7			-11,3

· Más de mil por ciento

1/ Var. En términos reales, a precios de 1994

Fuente: Ministerio de Energía y Minas.

Elaboración: BCRP Sucursal Arequipa - Dpto. de Estudios Económicos.



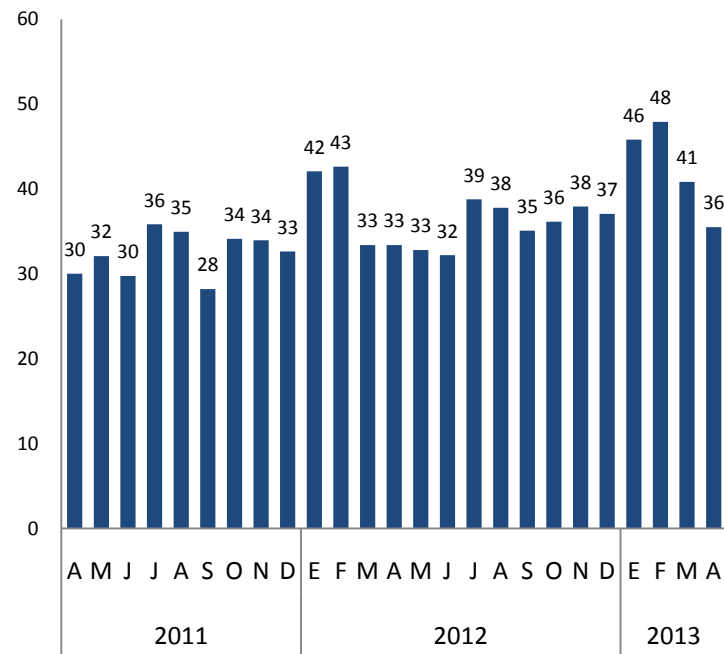
El número de turistas que visitó Tacna aumentó 15,3 por ciento durante los primeros cuatro meses del año, debido al mayor arribo de visitantes nacionales como extranjeros ; el promedio de permanencia de los visitantes fue de 1,3 días.

Indicadores de turismo

	ABRIL			ENERO - ABRIL		
	2012	2013	Var.%	2012	2013	Var.%
Total arribos	33 392	35 509	6,3	151 492	174 610	15,3
. Nacionales	25 130	26 212	4,3	104 179	110 413	6
. Extranjeros	8 262	9 297	12,5	47 313	64 197	35,7
Promedio de permanencia (días)	1,3	1,3		1,3	1,3	
. Nacionales	1,3	1,3		1,3	1,3	
. Extranjeros	1,3	1,4		1,4	1,5	

Fuente: Ministerio de Comercio Exterior y Turismo.
Elaboración: BCRP Sucursal Arequipa - Dpto. de Estudios Económicos

Total de arribos (en miles)





Los saldos de depósitos en el sistema financiero no sufrieron variación alguna en el mes de abril. Las mayores captaciones correspondieron al Banco de la Nación (25,4 por ciento), Caja Municipal de Ahorro y Crédito de Tacna (20,5 por ciento), Banco de Crédito (18,6 por ciento) y Scotiabank (11,8 por ciento).

Depósitos del Sistema Financiero

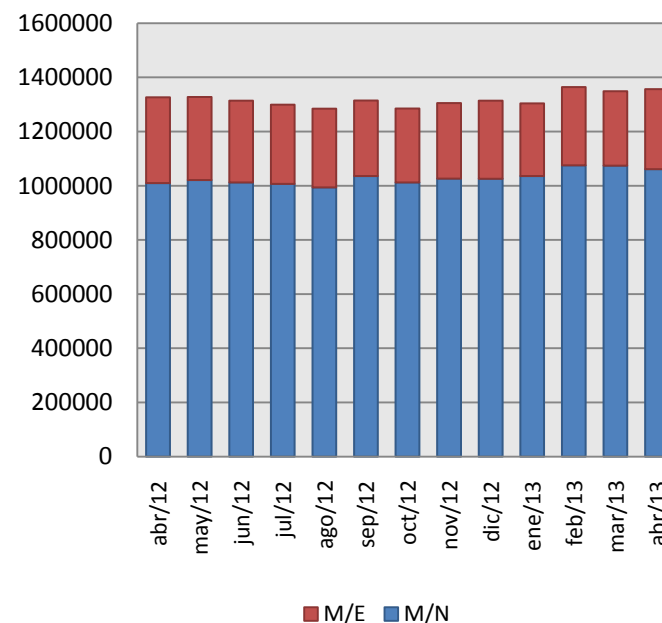
(Saldos en miles de nuevos soles)

	ABRIL		Var. % 1/
	2012	2013	
Banco de la Nación	361 888	344 696	-6,9
Empresas Bancarias	628 483	655 520	1,9
Instituciones No Bancarias	335 906	356 498	3,7
- Cajas Municipales	312 757	333 898	4,3
- Cajas Rurales	17 880	17 073	-6,7
- Financieras	5 269	5 527	2,5
TOTAL	1 326 277	1 356 714	0,0
Vista	465 300	435 835	-8,4
Plazo	448 959	463 047	0,8
Ahorros	412 018	457 832	8,6
M/N	1 009 983	1 061 196	2,7
M/E	316 294	295 518	-8,7

Depósitos del Sistema Financiero

(Saldos en miles de nuevos soles)

ABRIL 2012/2013



1/ Variación en términos reales.

Fuente: Superintendencia de Banca, Seguros y AFP.

Elaboración: BCRP Sucursal Arequipa- Dpto. de Estudios Económicos.



Las colocaciones del sistema financiero crecieron en 15,5 por ciento. Las instituciones que colocaron mayores montos fueron el Banco de Crédito (19,8 por ciento), La Caja Municipal de Ahorro y Crédito de Tacna (16,1 por ciento), seguida por el Banco Continental (12,7 por ciento).

Crédito del Sistema Financiero

(Saldos en miles de nuevos soles)

	ABRIL		Var. % 1/
	2012	2013	
Banco de la Nación	41 564	43 449	2,2
Empresas Bancarias	752 097	916 628	19,1
Empresas No Bancarias	505 117	574 832	11,2
- Cajas Municipales	351 759	405 129	12,6
- Cajas Rurales	61 298	58 765	-6,3
- Edpymes	13 026	14 041	5,4
- Financieras	79 034	96 897	19,8
TOTAL	1 298 778	1 534 909	15,5
M/N	887 179	1 069 856	17,9
M/E	411 599	465 053	10,4

1/ Variación en términos reales.

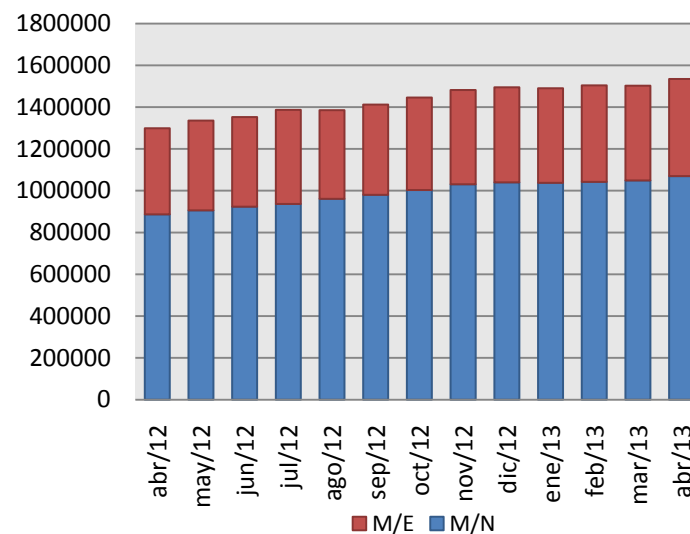
Fuente: Superintendencia de Banca, Seguros y AFP.

Elaboración: BCRP Sucursal Arequipa- Dpto. de Estudios Económicos.

Créditos del Sistema Financiero

(Saldos en miles de nuevos soles)

ABRIL 2012/2013





La cartera pesada del sistema financiero promedio 3,9 por ciento, aumentando 1,1 puntos respecto al mismo periodo del año anterior. Las entidades que reportaron las tasas más altas fueron las Edpymes (7,0 por ciento), las Cajas Municipales (5,0 por ciento), seguidas por las Empresas Financieras (4,6 por ciento).

Morosidad en el Sistema Financiero 1/ (en % de las colocaciones brutas)

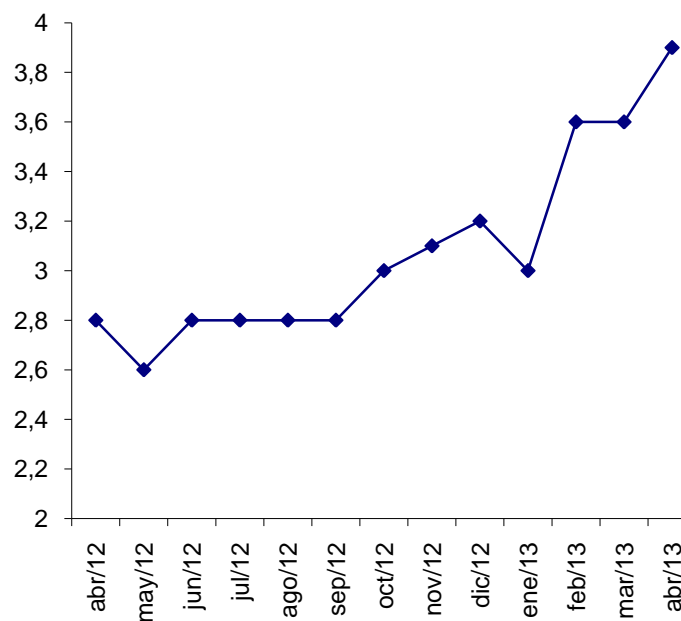
	ABRIL		Variación
	2012	2013	
Banco de la Nación	0,6	0,6	0
Empresas Bancarias	2,3	3,2	0,9
Empresas Financieras	3,3	4,6	1,3
Cajas Municipales	3,5	5,0	1,5
Cajas Rurales	4,5	3,7	-0,8
Edpymes	5,3	7,0	1,7
Agrobanco	0	0,4	0,4
TOTAL	2,8	3,9	1,1

1/ Cartera pesada = créditos vencidos + créditos en cobranza judicial/colocaciones brutas.

Fuente: Superintendencia de Banca y Seguros.

Elaboración: BCRP Sucursal Arequipa – Dpto. de Estudios Económicos.

Morosidad en el Sistema Financiero (en % de las colocaciones brutas)





Noticias de inversión – Abril

- El nuevo parque industrial de Tacna será construido a fines del año en un área de 300 hectáreas en la zona de la frontera de Perú y Chile, será construido por el Ministerio de Vivienda, Construcción y Saneamiento.

Fuente: http://gestion.pe/economia/tacna-tendra-nuevo-parque-industrial-zona-frontera-chile-2064754?href=mas_leidas