



BANCO CENTRAL DE RESERVA DEL PERÚ

# Tacna: Síntesis de Actividad Económica - Mayo 2012-

Departamento de Estudios Económicos  
Sucursal Arequipa

*Julio de 2012*



El Indicador Regional mostro un crecimiento de 1,7 por ciento, al variar positivamente los sectores componentes del índice, como el de servicios gubernamentales (6,9 por ciento), agropecuario (5,3 por ciento), minería (4,7 por ciento), electricidad y agua (3,3 por ciento) y servicios financieros (2,5 por ciento).

**Indicador de Actividad Económica Regional 1/ 2/**  
(Variación porcentual respecto a similar período año anterior)

	PONDERACION 3/	2012 ENERO-MAYO
<b>Agropecuario</b>	<b>6,7</b>	<b>5,3</b>
Agrícola	83,8	7,8
Pecuario	16,2	-4,7
<b>Minería</b>	<b>18,1</b>	<b>4,7</b>
<b>Electricidad y Agua</b>	<b>0,7</b>	<b>3,3</b>
<b>Ss. Gubernamentales</b>	<b>6,8</b>	<b>6,9</b>
<b>Servicios Financieros</b>	<b>1,8</b>	<b>2,5</b>
<b>TOTAL</b>	<b>34,1</b>	<b>1,7</b>

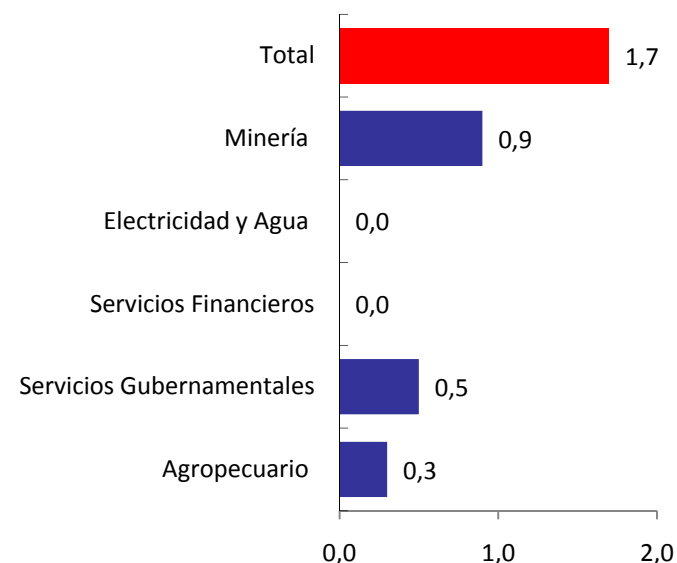
1/ Es un indicador parcial de la actividad económica de la región que alcanza una cobertura de 34.1 por ciento del valor agregado bruto de la producción regional según cifras del INEI.

2/Actualizado con información al 15 de Julio de 2012.

3/Considera la estructura productiva de la región para el año 2007 según cifras del INEI. En el caso de los servicios financieros se considera como ponderación el promedio nacional para dicho año (1,8 por ciento). Fuente: Ministerio de Agricultura, Ministerio de la Producción, Ministerio de Energía y Minas, Organismo Supervisor de la Inversión en Energía y Minería, Entidad Prestadora de Servicios de Saneamiento Tacna S.A., Ministerio de Comercio Exterior y Turismo, Superintendencia Nacional de Administración Tributaria, Ministerio de Energía y Minas, Superintendencia de Administración Tributaria y AFPs. Instituciones Financieras.

Elaboración: BCRP Sucursal Arequipa- Dpto. de Estudios Económicos.

**Contribución al crecimiento Ene – Mayo 2011/ 2012 del  
Indicador de Actividad Económica, según sector**  
(En puntos porcentuales)





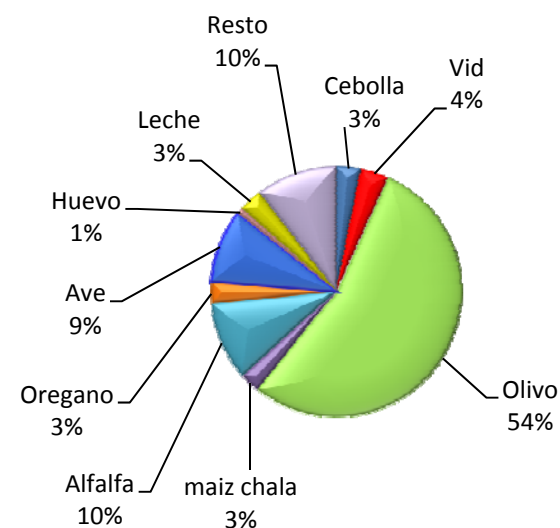
El valor agropecuario registró una contracción (-4,3 por ciento), debido a la evolución negativa del sub-sector agrícola (-5,2 por ciento), por menores volúmenes de producción de maíz amiláceo (-64,7 por ciento), Maíz Choclo(-48,3 por ciento), cebolla (-43,9 por ciento) entre otros, mientras que en el sector pecuario disminuyó la producción de carne de ave (-6,3 por ciento).

**Producción de principales productos agrícolas**  
(En toneladas)

	MAYO			ENERO- MAYO		
	2011	2012	Var.%	2010	2011	Var.%
<b>Sub sector agrícola</b>			<b>-5,2</b>			<b>7,8</b>
Alfalfa	19 094	19 284	1,0	105 602	108 509	2,8
Ají	452	631	39,6	5 935	10 700	80,3
Ajo	0	48	n.a.	10	454	4 440,0
Cebolla	8 046	4 511	-43,9	16 116	21 545	33,7
Maíz Amiláceo	668	236	-64,7	870	730	-16,1
Maíz Chala	7 876	7 906	0,4	39 816	42 883	7,7
Maíz Choclo	176	91	-48,3	474	554	16,9
Olivo	21 735	20 853	-4,1	39 192	41 189	5,1
Orégano	823	797	-3,2	2 750	2 825	2,7
Papa	230	230	0,0	4 293	6 536	52,2
Pimiento páprika	139	112	-19,4	830	887	6,9
Tomate	297	380	27,9	1 872	3 443	83,9
Vid	108	0	n.a.	6 546	6 570	0,4
Zapallo	0	213	n.a.	1 060	1 947	83,7
<b>Sub-sector Pecuario</b>			<b>3,4</b>			<b>-4,7</b>
Carne de ave	980	918	-6,3	4 685	4 361	-6,9
Leche	2 267	2 196	-3,1	11 023	10 796	-2,1
<b>SECTOR AGROPECUARIO</b>			<b>-4,3</b>			<b>5,3</b>

Fuente: Ministerio de Agricultura  
Elaboración: BCRP Sucursal Arequipa-Dpto. de Estudios Económicos.

**Participación de principales productos Agropecuarios**  
( Mayo 2012)





En la campaña agrícola de siembras 2011/2012, para el mes de mayo se instalaron 465 hectáreas, inferior en 28,35 por ciento al mismo período comparativo. La contracción se explica porque no se registraron siembras de alfalfa, ají y olivo. Los cultivos que se incrementaron fueron el zapallo (45,5 por ciento) y el tomate (25,0 por ciento). Mientras que los cultivos que contrajeron sus áreas fueron: maíz amiláceo (-77,6 por ciento) y cebolla (-68,0 por ciento).

**Campaña agrícola - Superficie sembrada 1/  
(Hectáreas)**

CULTIVOS	MAYO			CAMPAÑA AGRICOLA 1/	
	2011	2012	Var. %	2010/2011	2011/2012
Alfalfa	10	0	-100.0	131	33
Ají	37	0	-100.0	842	1 232
Ajo	0	14	-	1	57
Cebolla	50	16	-68.0	596	762
Maíz amiláceo	49	11	-77.6	589	584
Maíz chala	265	167	-37.0	2 247	1 820
Maíz choclo	8	6	-25.0	107	120
Olivo	44	0	-100.0	3 480	909
Papa	37	35	-5.4	354	474
Pimiento páprika	0	0	-	146	126
Tomate	12	15	25.0	99	176
Vid	0	0	-	23	14
Zapallo	11	16	45.5	69	116
Otros	126	185	46.8	844	1 494
<b>TOTAL</b>	<b>649</b>	<b>465</b>	<b>-28.35</b>	<b>9 528</b>	<b>7 917</b>

1/ Agosto-Mayo

Fuente: Ministerio de Agricultura.

Elaboración: BCRP Sucursal Arequipa - Dpto. de. Estudios Económicos.

**Disponibilidad De Agua En Reservorios 1/  
(miles de m3)**

REPRESAS Y LAGUNAS	MAYO		Var. %
	2011	2012	
Represa Paucarani	6 650	8 500	27,8
Represa Jarumas	11 350	13 020	14,7
Laguna Condorpico	120	800	566,7
Laguna Casiri	1 650	3 000	81,8
Laguna Aricota	192 950	259 290	34,4

1/ al último día del mes

Fuente: Ministerio de Agricultura.

Elaboración: BCRP Sucursal Arequipa - Dpto. de. Estudios Económicos.



El valor de la actividad minera durante el acumulado del año subió 4,7 por ciento, fortalecido por la mayor producción de molibdeno (20,9 por ciento), plata (18,3 por ciento) y cobre (2,9 por ciento) .

### Producción Minera Metálica

	MAYO			ENERO- MAYO		
	2011	2012	Var.%	2010	2011	Var.%
<b>Minería Metálica</b>						
Cobre (T.M.F)	13 073	13 247	1,3	61 031	62 813	2,9
Oro (Kg.F.)	8	5	-37,5	37	31	-16,2
Plata (Kg.F.)	4 308	4 708	9,3	19 923	23 570	18,3
Molibdeno (T.M.F )	404	379	-6,2	1 777	2 148	20,9
<b>TOTAL 1/</b>			<b>0,8</b>			<b>4,7</b>

1/ Var. En términos reales, a precios de 1994

Fuente: Ministerio de Energía y Minas.

Elaboración: BCRP Sucursal Arequipa - Dpto. de Estudios Económicos.



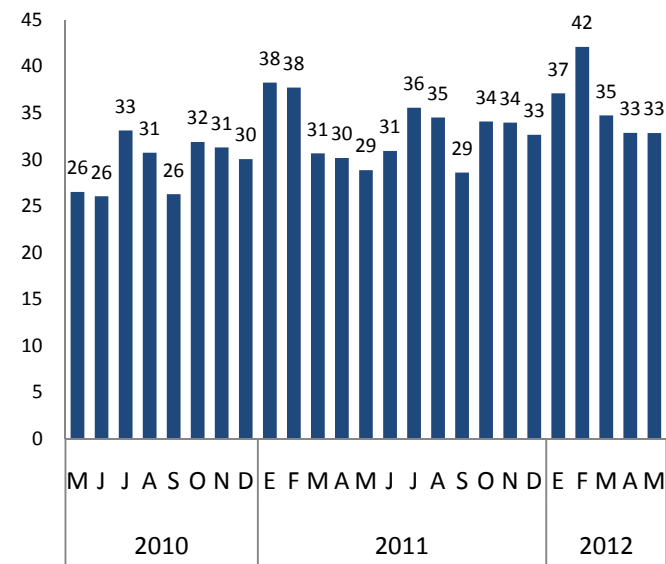
El número de turistas que visitó Tacna aumentó 9,4 por ciento durante los cinco primeros meses del año, debido al incremento del turismo extranjero; el promedio de permanencia de los visitantes fue de 1,4 días.

Indicadores de turismo

	MAYO			ENERO- MAYO		
	2011	2012	Var.%	2011	2012	Var.%
<b>Total arribos</b>	<b>32 094</b>	<b>32 825</b>	<b>2,3</b>	<b>167 583</b>	<b>183 358</b>	<b>9,4</b>
. Nacionales	24 360	24 704	1,4	117 550	127 691	8,6
. Extranjeros	7 734	8 121	5,0	50 033	55 667	11,3
<b>Promedio de permanencia (días)</b>	<b>1,3</b>	<b>1,4</b>		<b>1,4</b>	<b>1,3</b>	
. Nacionales	1,3	1,4		1,3	1,3	
. Extranjeros	1,4	1,4		1,4	1,4	

Fuente: Ministerio de Comercio Exterior y Turismo.  
Elaboración: BCRP Sucursal Arequipa - Dpto. de Estudios Económicos

Total de arribos (en miles)





# BANCO CENTRAL DE RESERVA DEL PERÚ

Los saldos de depósitos se incrementaron en 33,7 por ciento. Las mayores captaciones correspondieron al Banco de la Nación (27,5 por ciento), Caja Municipal de Ahorro y Crédito de Tacna (20,6 por ciento), Banco de Crédito (17,0 por ciento) y Scotiabank (12,3 por ciento).

## Depósitos del Sistema Financiero

(Saldos en miles de nuevos soles)

	MAYO		Var. % 1/
	2011	2012	
Banco de la Nación	0	365 467	n.a.
Empresas Bancarias	647 194	623 645	-7,5
Instituciones No Bancarias	306 089	338 642	6,2
- Cajas Municipales	274 622	315 556	10,3
- Cajas Rurales	28 725	17 588	-41,2
- Financieras	2 742	5 498	92,5
<b>TOTAL</b>	<b>953 283</b>	<b>1 327 754</b>	<b>33,7</b>
Vista	141 879	460 134	211,4
Plazo	463 248	450 897	-6,5
Ahorros	348 156	416 723	14,9
M/N	646 516	1 020 858	51,6
M/E	306 767	306 896	-3,9

1/ Variación en términos reales.

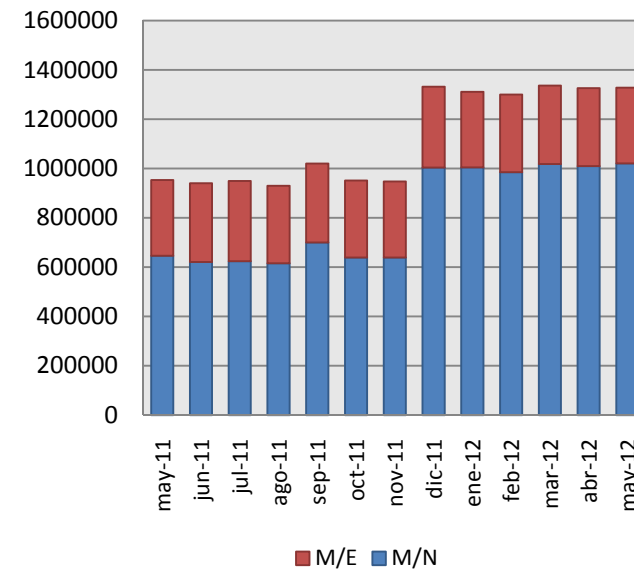
Fuente: Superintendencia de Banca, Seguros y AFP.

Elaboración: BCRP Sucursal Arequipa- Dpto. de Estudios Económicos.

## Depósitos del Sistema Financiero

(Saldos en miles de nuevos soles)

MAYO 2011/2012







Las colocaciones aumentaron 22,9 por ciento. Las instituciones que colocaron mayores montos fueron el Banco de Crédito (19,3 por ciento), La Caja Municipal de Ahorro y Crédito de Tacna (18,6 por ciento), seguida por Continental (12,8 por ciento).

**Crédito del Sistema Financiero**

(Saldos en miles de nuevos soles)

	MAYO		Var. % 1/
	2011	2012	
Banco de la Nación	0	41 898	n.a.
Empresas Bancarias	608 915	774 972	22,2
Empresas No Bancarias	435 040	518 897	14,5
- Cajas Municipales	277 712	362 719	25,4
- Cajas Rurales	93 518	61 914	-36,4
- Edpymes	7 509	11 591	48,2
- Financieras	56 301	82 673	41,0
<b>TOTAL</b>	<b>1 043 955</b>	<b>1 335 767</b>	<b>22,9</b>
M/N	671 998	905 785	29,4
M/E	371 957	429 982	11,0

1/ Variación en términos reales.

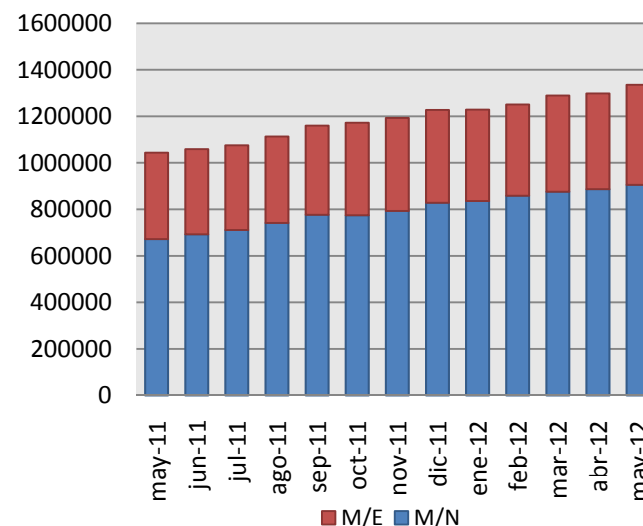
Fuente: Superintendencia de Banca, Seguros y AFP.

Elaboración: BCRP Sucursal Arequipa- Dpto. de Estudios Económicos.

**Créditos del Sistema Financiero**

(Saldos en miles de nuevos soles)

MAYO 2011/2012







La cartera pesada del sistema financiero promedio 2,6 por ciento, mostrando una variación no significativa en comparación del año anterior (0,2 por ciento). Las entidades que reportaron las tasas más altas fueron las Edpymes, seguidas de las Cajas Rurales y las Cajas Municipales de Ahorro y Crédito.

### Morosidad en el Sistema Financiero 1/ (en % de las colocaciones brutas)

	MAYO		Variación
	2011	2012	
Banco de la Nación	0,4	0,5	0,1
Empresas Bancarias	1,9	1,8	-0,1
Empresas Financieras	2,2	3,2	1,0
Cajas Municipales	2,9	4,0	1,1
Cajas Rurales	4,8	4,1	-0,7
Edpymes	14,0	5,4	-8,6
<b>TOTAL</b>	<b>2,4</b>	<b>2,6</b>	<b>0,2</b>

1/ Cartera pesada = créditos vencidos + créditos en cobranza judicial/colocaciones brutas.  
Fuente: Superintendencia de Banca y Seguros.  
Elaboración: BCRP Sucursal Arequipa – Dpto. de Estudios Económicos.

### Morosidad en el Sistema Financiero (en % de las colocaciones brutas)

