



BANCO CENTRAL DE RESERVA DEL PERÚ

Tacna: Síntesis de Actividad Económica - Marzo 2011-

**Departamento de Estudios Económicos
Sucursal Arequipa**

Mayo de 2011



La actividad económica se contrajo -2,3 por ciento en el primer trimestre del año, al variar negativamente los principales sectores económicos.

Indicador de Actividad Económica Regional 1/ 2/
(Variación porcentual respecto a similar período año anterior)

	PONDERACION 3/	2011 ENERO-MARZO
Agropecuario	6,7	-26,2
Agrícola	83,8	-41,6
Pecuario	16,2	35,8
Minería	18,1	-3,0
Electricidad y Agua	0,7	-2,0
Ss. Gubernamentales	6,8	0,2
Servicios Financieros	1,8	1,2
TOTAL	34,1	-2,3

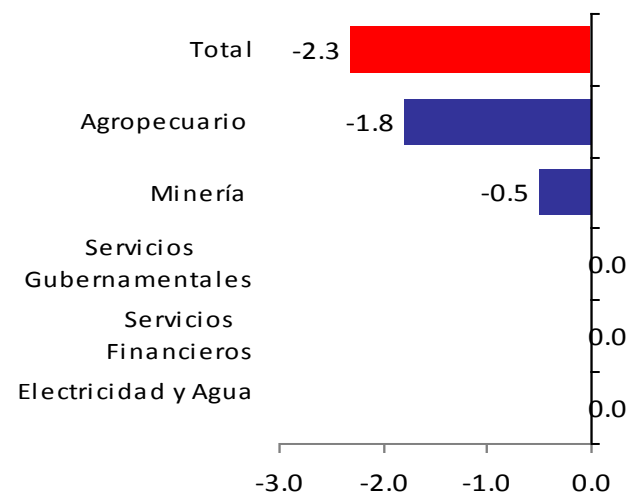
1/ Es un indicador parcial de la actividad económica de la región que alcanza una cobertura de 34.1 por ciento del valor agregado bruto de la producción regional según cifras del INEI.

2/Actualizado con información al 24 de Mayo de 2011.

3/Considera la estructura productiva de la región para el año 2007 según cifras del INEI. En el caso de los servicios financieros se considera como ponderación el promedio nacional para dicho año (1,8 por ciento). Fuente: Ministerio de Agricultura, Ministerio de la Producción, Ministerio de Energía y Minas, Organismo Supervisor de la Inversión en Energía y Minería, Entidad Prestadora de Servicios de Saneamiento Tacna S.A., Ministerio de Comercio Exterior y Turismo, Superintendencia Nacional de Administración Tributaria, Ministerio de Energía y Minas, Superintendencia de Administración Tributaria y AFPs. Instituciones Financieras.

Elaboración: BCRP Sucursal Arequipa- Dpto. de Estudios Económicos.

Contribución al crecimiento Ene.-Mar. 2011/2010 del Indicador de Actividad Económica, según sector
(En puntos porcentuales)



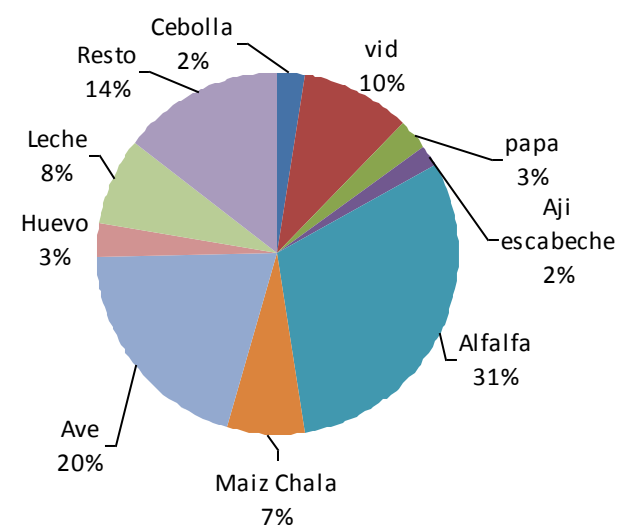


La producción agrícola cayó en 51,4 por ciento, principalmente por la nula producción de olivo, debido a un atraso en su ciclo vegetativo, además de los menores volúmenes de papa (-25,4 por ciento), ají (-42,4 por ciento) y cebolla (-6,0 por ciento), por el factor clima.

Producción de principales productos agrícolas
(En toneladas)

	MARZO			ENERO-MARZO		
	2010	2011	Var.%	2010	2011	Var.%
Sub sector agrícola			-62,5			-41,6
Alfalfa	25 354	26 357	4,0	73 795	76 291	3,4
Ají	4 205	2 420	-42,4	9 085	5 464	-39,9
Ajo	18	0	-100,0	90	10	-88,9
Cebolla	2 367	2 225	-6,0	4 497	4 020	-10,6
Maíz Amiláceo	51	54	5,9	202	154	-23,8
Maíz Chala	6 310	8 123	28,7	19 979	25 277	26,5
Maíz Choclo	199	37	-81,4	342	126	-63,2
Olivo	8 044	0	-100,0	8 033	0	-100,0
Papa	2 397	1 788	-25,4	3 993	2 876	-28,0
Pimiento páprika	195	186	-4,6	685	532	-22,3
Tomate	433	520	20,1	1 015	1 277	25,8
Vid	3 503	3 388	-3,3	4 431	4 217	-4,8
Zapallo	70	215	207,1	397	878	121,2
Sub-sector Pecuario			36,3			35,8
Carne de ave	501	923	84,2	1 446	2 712	87,6
Leche	2 162	2 201	1,8	6 398	6 323	-1,2
SECTOR AGROPECUARIO			-51,4			-26,2

Participación de principales productos Agropecuarios
(Enero- Marzo 2011)



Fuente: Ministerio de Agricultura
Elaboración: BCRP Sucursal Arequipa-Dpto. de Estudios Económicos.



El desarrollo de la presente campaña agrícola mantiene características normales de la estación, donde se instalaron 371 hectáreas, acumulando una superficie de 8 403 hectáreas. El volumen de agua en reservorios mostraron incrementos, para cubrir la demanda de la campaña agrícola.

Campaña agrícola - Superficie sembrada 1/ (Hectáreas)

CULTIVOS	MARZO			CAMPAÑA AGRICOLA 1/	
	2010	2011	Var. %	2009/2010	2010/2011
Alfalfa	0	0	-	18	121
Ají	0	0	-	1 238	705
Ajo	0	0	-	9	1
Cebolla	14	18	28.6	852	521
Maíz amiláceo	17	5	-70.6	698	538
Maíz chala	179	281	57.0	1 397	1 713
Maíz choclo	14	8	-42.9	128	96
Olivo	0	0	-	126	3 428
Papa	18	13	-	493	295
Pimiento páprika	0	0	-	188	146
Tomate	6	8	33.3	62	73
Vid	0	0	-	0	6
Zapallo	14	4	-	29	42
Otros	32	34	6.3	559	718
TOTAL	294	371	26.19	5 797	8 403

1/ Agosto - marzo

Fuente: Ministerio de Agricultura.

Elaboración: BCRP Sucursal Arequipa - Dpto. de. Estudios Económicos.

Disponibilidad De Agua En Reservorios 1/ (miles de m3)

REPRESAS Y LAGUNAS	MARZO		Var. %
	2010	2011	
Represa Paucarani	2 060	5 700	176,7
Represa Jarumas	3 570	11 020	208,7
Laguna Condorpico	550	560	1,8
Laguna Casiri	1 850	1 600	-13,5
Laguna Aricota	187 430	192 950	2,9

1/ al último día del mes

Fuente: Ministerio de Agricultura.

Elaboración: BCRP Sucursal Arequipa - Dpto. de. Estudios Económicos.



La actividad minera creció en 1,9 por ciento , por mayor producción de cobre (1,7 por ciento), plata (11,5 por ciento) y en menor medida molibdeno(1,5 por ciento).

Producción Minera Metálica

	MARZO			ENERO-MARZO		
	2010	2011	Var.%	2010	2011	Var.%
Minería Metálica						
Cobre (T.M.F)	12 973	13 193	1,7	36 376	35 199	-3,2
Oro (Kg.F.)	8	8	0,0	23	21	-8,7
Plata (Kg.F.)	3 919	4 368	11,5	10 740	11 472	6,8
Molibdeno (T.M.F)	339	344	1,5	1 021	995	-2,5
TOTAL 1/			1,9			-3,0

1/ Var. En términos reales, a precios de 1994

Fuente: Ministerio de Energía y Minas.

Elaboración: BCRP Sucursal Arequipa - Dpto. de Estudios Económicos.



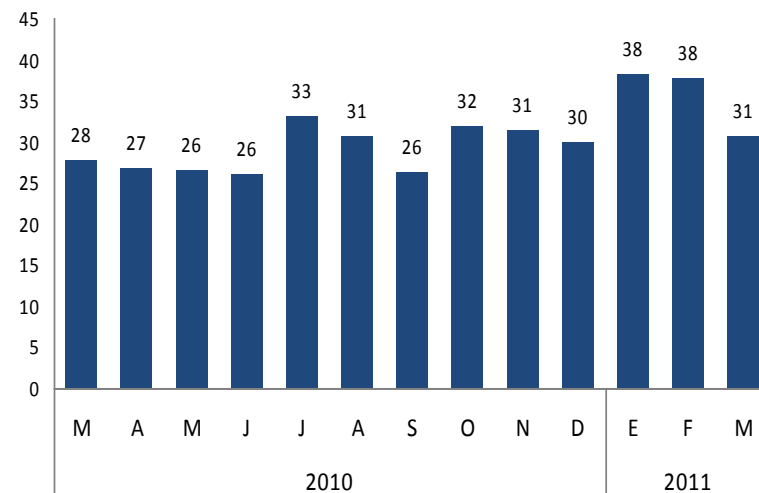
El número de turistas aumentó 9,3 por ciento, correspondiendo el mayor incremento a los visitantes extranjeros quienes provienen especialmente de Chile, seguidos en menor medida de Bolivia y Colombia, con un promedio de permanencia de 1,4 días.

Indicadores de turismo

	MARZO			ENERO-MARZO		
	2010	2011	Var.%	2010	2011	Var.%
Total arribos	28 023	30639	9,3	99 060	106 612	7,6
. Nacionales	22 850	23255	1,8	71 384	73 821	3,4
. Extranjeros	5 173	7384	42,7	27 676	32 791	18,5
Promedio de permanencia (días)	1,4	1,3		1,3	1,4	
. Nacionales	1,4	1,3		1,3	1,3	
. Extranjeros	1,4	1,4		1,5	1,4	

Fuente: Ministerio de Comercio Exterior y Turismo.
Elaboración: BCRP Sucursal Arequipa - Dpto. de Estudios Económicos

**Total de arribos
(en miles)**





Las colocaciones tuvieron una variación positiva de 28,3 por ciento. Correspondiendo mayores colocaciones al Banco de Crédito (20,9 por ciento), Caja Municipal de Ahorro y Crédito de Tacna (20,7 por ciento). y el Banco Continental (12,0 por ciento).

Crédito del Sistema Financiero

(Saldos en miles de nuevos soles)

	MARZO		Var. % 1/
	2010	2011	
Empresas Bancarias	456 602	606 198	29,3
Instituciones de Microfinanzas	319 416	416 019	26,9
- Cajas Municipales	200 640	264 856	28,6
- Cajas Rurales	77 761	92 922	16,4
- Edpymes	10 556	5 981	-44,8
- Financieras	30 459	52 260	67,1
TOTAL	776 018	1 022 217	28,3
M/N	505 086	639 957	23,4
M/E	270 932	382 260	37,4

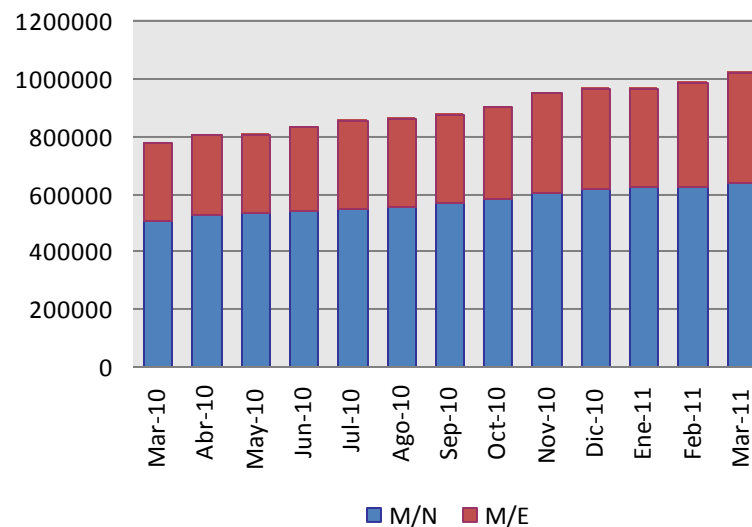
1/ Variación en términos reales.

Fuente: Superintendencia de Banca, Seguros y AFP.

Elaboración: BCRP Sucursal Arequipa- Dpto. de Estudios Económicos.

Créditos del Sistema Financiero

(Saldos en miles de nuevos soles)





Los saldos de depósitos tuvo una variación positiva de 3,9 por ciento, por mayores captaciones en las modalidades a la vista en moneda extranjera ahorrados en ambas monedas, contrarrestando la caída en vista moneda nacional y plazo. Las mayores captaciones correspondieron a la Caja Municipal Ahorro y Crédito de Tacna (25,5 por ciento), Scotiabank (24,1 por ciento), Banco de Crédito (21,8 por ciento)

Depósitos del Sistema Financiero

(SalDOS en miles de nuevos soles)

	MARZO		Var. % 1/
	2010	2011	
Empresas Bancarias	638 007	658 614	0,6
Instituciones de Microfinanzas	262 776	302 633	12,2
- Cajas Municipales	236 286	271 098	11,8
- Cajas Rurales	22 800	28 830	23,2
- Financieras	3 690	2 705	-28,6
TOTAL	900 783	961 247	3,9
Vista	161 747	150 310	-9,5
Plazo	435 304	452 083	1,2
Ahorros	303 732	358 854	15,1
M/N	594 765	654 939	7,3
M/E	306 018	306 308	-2,5

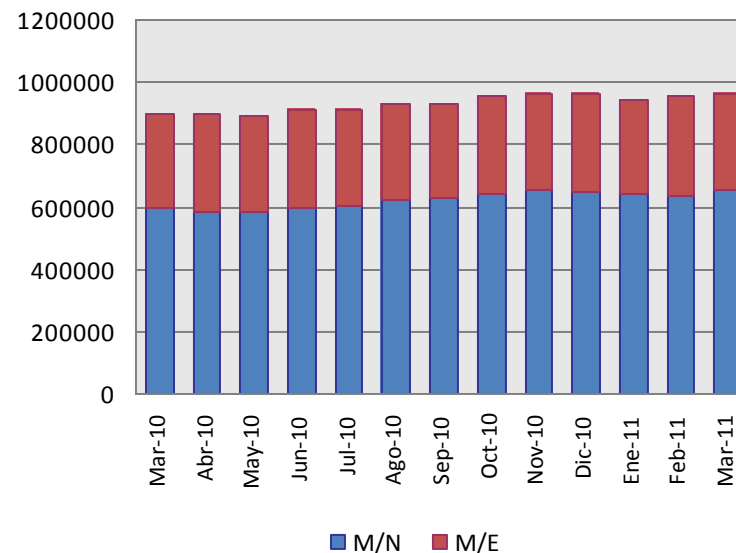
1/ Variación en términos reales.

Fuente: Superintendencia de Banca, Seguros y AFP.

Elaboración: BCRP Sucursal Arequipa- Dpto. de Estudios Económicos.

Depósitos del Sistema Financiero

(SalDOS en miles de nuevos soles)



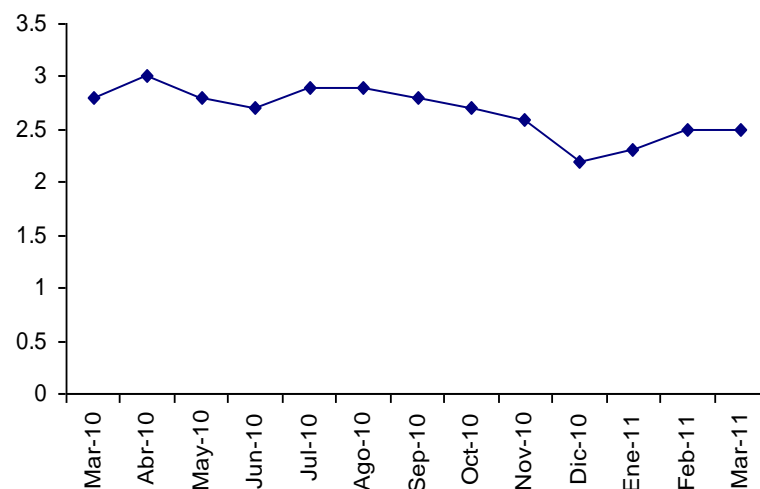


La cartera pesada vario negativamente en 0,3 por ciento. Las entidades que mostraron las tasas más elevadas fueron las Edpymes, seguidas de las Cajas Rurales de Ahorro y Crédito

Morosidad en el Sistema Financiero 1/
(en % de las colocaciones brutas)

	MARZO		Variación
	2010	2011	
Banco de la Nación	0,4	0,3	-0,1
Empresas Bancarias	2,4	1,6	-0,8
Empresas Financieras	1,0	2,3	1,3
Cajas Municipales	2,9	2,8	-0,1
Cajas Rurales	6,1	4,3	-1,8
Edpymes	13,8	10,0	-3,8
TOTAL	2,8	2,5	-0,3

Morosidad en el Sistema Financiero
(en % de las colocaciones brutas)



1/ Cartera pesada = créditos vencidos + créditos en cobranza judicial/colocaciones brutas.
Fuente: Superintendencia de Banca y Seguros.
Elaboración: BCRP Sucursal Arequipa – Dpto. de Estudios Económicos.