



BANCO CENTRAL DE RESERVA DEL PERÚ

Tacna: Síntesis de Actividad Económica - Febrero 2011-

**Departamento de Estudios Económicos
Sucursal Arequipa**

Abril de 2011



La actividad económica mostró un ligero crecimiento de 0.2 por ciento en los primeros meses del año, al ser positivas las variaciones de los sectores agropecuario (12,9 por ciento) y servicios gubernamentales (1,3 por ciento), siendo negativa la variación de los sectores minero (-4,2 por ciento), electricidad y agua (-3,1 por ciento), y los servicios financieros (-0,1 por ciento).

Indicador de Actividad Económica Regional 1/ 2/ (Variación porcentual respecto a similar período año anterior)

	PONDERACION 3/	2011 ENERO-FEBRERO
Agropecuario	6,7	12,9
Agrícola	83,8	1,6
Pecuario	16,2	35,6
Minería	18,1	-4,2
Electricidad y Agua	0,7	-3,1
Ss. Gubernamentales	6,8	1,3
Servicios Financieros	1,8	-0,1
TOTAL	34,1	0,2

1/ Es un indicador parcial de la actividad económica de la región que alcanza una cobertura de 34.1 por ciento del valor agregado bruto de la producción regional según cifras del INEI.

2/Actualizado con información al 19 de Abril de 2011.

3/Considera la estructura productiva de la región para el año 2007 según cifras del INEI. En el caso de los servicios financieros se considera como ponderación el promedio nacional para dicho año (1,8 por ciento).

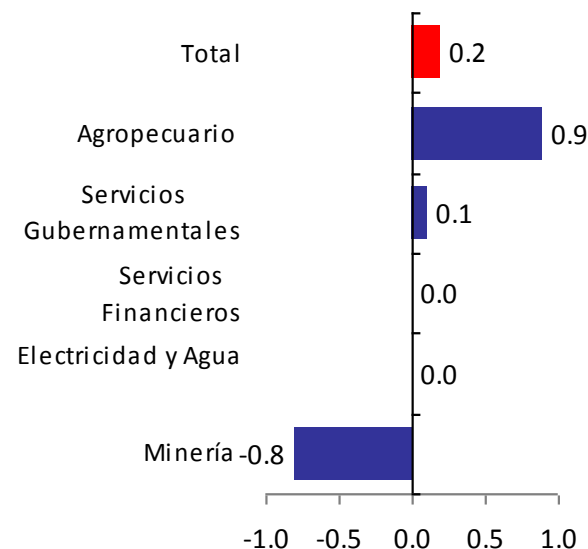
Fuente: Ministerio de Agricultura, Ministerio de la Producción, Ministerio de Energía y Minas, Empresas Industriales, Organismo

Supervisor de la Inversión en Energía y Minería, Servicio de Agua y Alcantarillado de Arequipa S.A., Empresas Comerciales, Ministerio

de Comercio Exterior y Turismo, Superintendencia Nacional de Administración Tributaria.

Elaboración: BCRP Sucursal Arequipa.- Dpto. de Estudios Económicos.

Contribución al crecimiento Ene.-Feb. 2011/2010 del Indicador de Actividad Económica, según sector (En puntos porcentuales)



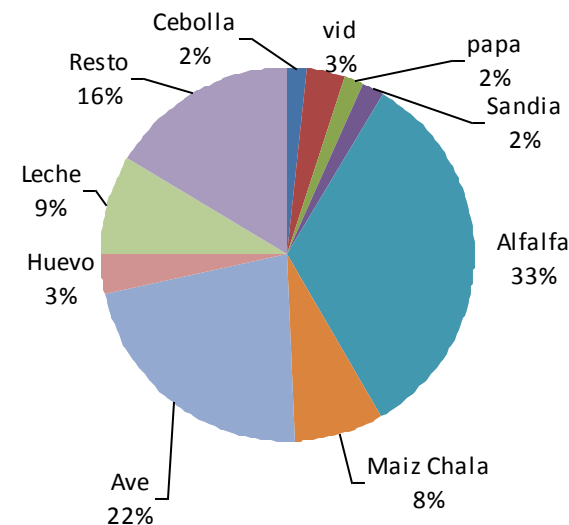


La producción agrícola se expandió en Febrero, por los mayores niveles producidos de alfalfa (7,9 por ciento), tomate (8,4 por ciento), vid (13,7 por ciento) y zapallo (89,2 por ciento).

Producción de principales productos agrícolas
(En toneladas)

Sub sector agrícola	FEBRERO			ENERO-FEBRERO		
	2010	2011	Var.%	2010	2011	Var.%
Sub sector agrícola			2,4			1,6
Alfalfa	23 284	25 127	7,9	48 441	49 934	3,1
Ají	3 821	2 111	-44,7	4 880	3 644	-25,3
Ajo	0	10	100,0	72	10	-86,1
Cebolla	1 319	985	-25,3	2 130	1 795	-15,7
Maíz Amiláceo	70	21	-70,0	151	100	-33,8
Maíz Chala	87	89	2,3	177	195	10,2
Maíz Choclo	67	27	-59,7	143	89	-37,8
Olivo	0	0	0,0	0	0	0,0
Papa	1 226	949	-22,6	1 596	1 088	-31,8
Pimiento páprika	226	168	-25,7	490	346	-29,4
Tomate	263	285	8,4	582	757	30,1
Vid	729	829	13,7	928	829	-10,7
Zapallo	148	280	89,2	327	663	102,8
Sub-sector Pecuario			32,9			35,6
Carne de ave	456	840	84,2	945	1 789	89,3
Leche	2 101	1 992	-5,2	4 237	4 122	-2,7
SECTOR AGROPECUARIO			11,6			12,9

Participación de principales productos Agropecuarios
(Enero- Febrero 2011)



Fuente: Ministerio de Agricultura
Elaboración: BCRP Sucursal Arequipa-Dpto. de Estudios Económicos.



La campaña agrícola se llevo a cabo en condiciones normales en el mes, acumulando una superficie mayor en 45,7 por ciento que el mismo periodo del año anterior .El volumen de agua en reservorios mostraron incrementos, normalizándose el abastecimiento para cubrir la demanda de la campaña agrícola.

Campaña agrícola - Superficie sembrada 1/ (Hectáreas)

CULTIVOS	FEBRERO			CAMPAÑA AGRICOLA 1/	
	2010	2011	Var. %	2009/2010	2010/2011
Alfalfa	0	0	-	18	121
Ají	0	0	-	1 238	805
Ajo	0	0	-	9	1
Cebolla	6	23	283.3	838	503
Maíz amiláceo	5	31	520.0	681	533
Maíz chala	173	249	43.9	1 218	1 432
Maíz choclo	4	9	125.0	114	88
Olivo	0	0	-	126	3 428
Papa	0	5	-	475	282
Pimiento pprika	0	0	-	188	146
Tomate	4	10	150.0	56	65
Vid	0	0	-	0	6
Zapallo	0	6	-	15	38
Otros	11	26	136.4	527	569
TOTAL	203	359	76.85	5 503	8 017

1/ Agosto - Febrero

Fuente: Ministerio de Agricultura.

Elaboraci3n: BCRP Sucursal Arequipa - Dpto. de. Estudios Econ3micos.

Disponibilidad De Agua En Reservorios 1/ (miles de m3)

REPRESAS Y LAGUNAS	FEBRERO		Var. %
	2010	2011	
Represa Paucarani	1 800	6 200	244,4
Represa Jarumas	3 010	10 002	232,3
Laguna Condorpico	520	800	53,8
Laguna Casiri	1 700	2 650	55,9
Laguna Aricota	189 540	190 130	0,3

1/ al ltimo da del mes

Fuente: Ministerio de Agricultura.

Elaboraci3n: BCRP Sucursal Arequipa - Dpto. de. Estudios Econ3micos.



La actividad minera decreció en 3,2 por ciento , por la menor producción de cobre (-8,3 por ciento) y plata (-2,8 por ciento).

Producción Minera Metálica

	FEBRERO			ENERO-FEBRERO		
	2010	2011	Var.%	2010	2011	Var.%
Minería Metálica						
Cobre (T.M.F)	11 266	10 331	-8,3	23 403	22 006	-6,0
Oro (Kg.F.)	7	64	814,3	15	71	373,3
Plata (Kg.F.)	3 487	3 390	-2,8	6 821	7 104	4,1
Molibdeno (T.M.F)	264	319	20,8	682	651	-4,5
TOTAL 1/			-3,2			-4,2

1/ Var. En términos reales, a precios de 1994

Fuente: Ministerio de Energía y Minas.

Elaboración: BCRP Sucursal Arequipa - Dpto. de Estudios Económicos.



El número de turistas aumento 4,5 por ciento por el incremento de visitantes extranjeros de Chile (93,1 por ciento), seguidos en menor medida de Bolivia y Argentina , siendo el promedio de permanencia de 1,4 días.

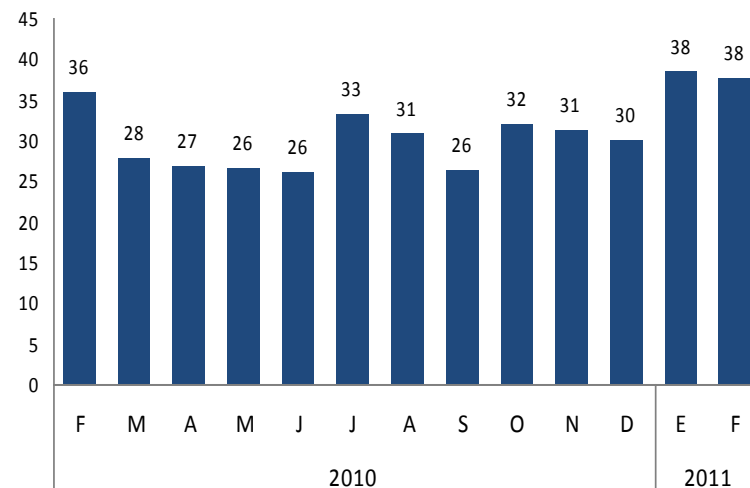
Indicadores de turismo

	FEBRERO			ENERO-FEBRERO		
	2010	2011	Var.%	2010	2011	Var.%
Total arribos	36 103	37 720	4,5	71 037	75 973	6,9
. Nacionales	23 565	23 680	0,5	48 534	50 566	4,2
. Extranjeros	12 538	14 040	12,0	22 503	25 407	12,9
Promedio de permanencia (días)	1,4	1,4		1,3	1,4	
. Nacionales	1,3	1,4		1,3	1,3	
. Extranjeros	1,5	1,5		1,5	1,5	

Fuente: Ministerio de Comercio Exterior y Turismo.

Elaboración: BCRP Sucursal Arequipa - Dpto. de Estudios Económicos

**Total de arribos
(en miles)**





Las colocaciones tuvieron un incremento en 25,2 por ciento, correspondiendo los mayores saldos a la institución micro financiera Caja Municipal de Tacna (20,9 por ciento), seguida de los Bancos de Crédito (20 por ciento), y Continental (12,0 por ciento).

Crédito del Sistema Financiero

(SalDOS en miles de nuevos soles)

	FEBRERO		Var. % 1/
	2010	2011	
Empresas Bancarias	459 613	579 368	23,3
Instituciones de Microfinanzas	309 850	405 104	27,9
- Cajas Municipales	192 519	255 152	29,7
- Cajas Rurales	75 975	92 846	19,5
- Edpymes	10 963	6 613	-41,0
- Financieras	30 393	50 493	62,5
TOTAL	769 463	984 472	25,2
M/N	496 197	627 419	23,7
M/E	273 266	357 053	27,8

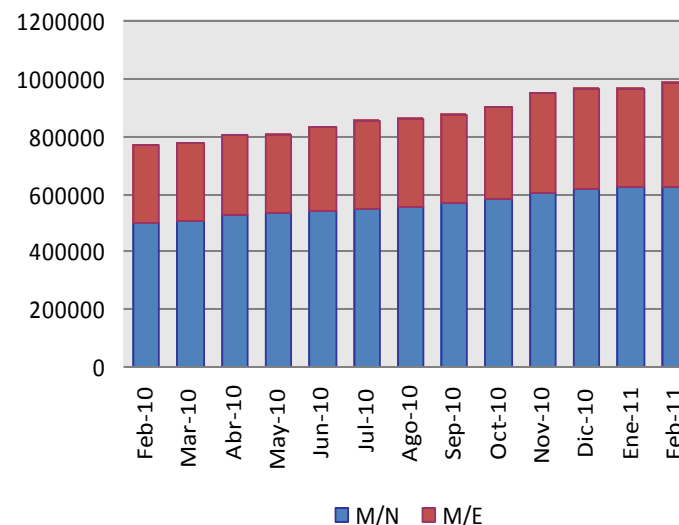
1/ Variación en términos reales.

Fuente: Superintendencia de Banca, Seguros y AFP.

Elaboración: BCRP Sucursal Arequipa- Dpto. de Estudios Económicos.

Créditos del Sistema Financiero

(SalDOS en miles de nuevos soles)





Los saldos de depósitos se incrementaron en 9,1 por ciento, correspondiendo el 68,0 por ciento a las empresas bancarias debido al aumento de las captaciones en la modalidades a plazo y de ahorros en moneda nacional como extranjera.

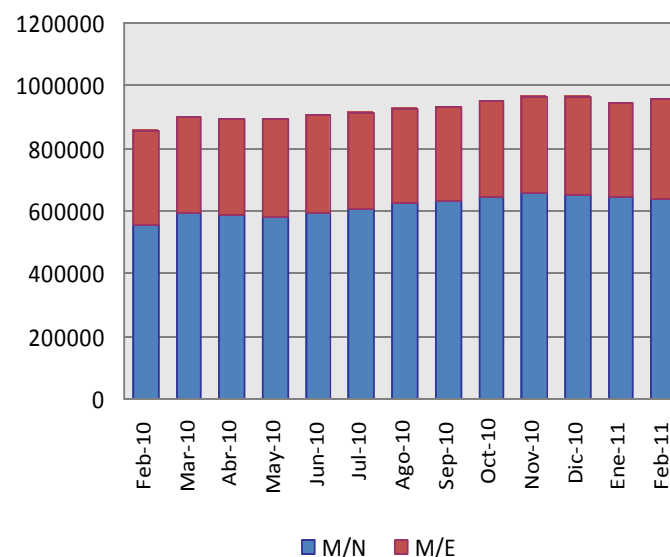
Depósitos del Sistema Financiero

(Saldos en miles de nuevos soles)

	FEBRERO		Var. % 1/
	2010	2011	
Empresas Bancarias	600 676	649 793	5,8
Instituciones de Microfinanzas	256 655	306 389	16,8
- Cajas Municipales	232 075	276 937	16,7
- Cajas Rurales	20 446	26 731	27,9
- Financieras	4 134	2 721	-35,6
TOTAL	857 331	956 182	9,1
Vista	159 377	153 053	-6,1
Plazo	434 490	483 618	8,9
Ahorros	263 464	319 511	18,6
M/N	555 654	635 369	11,9
M/E	301 677	320 813	4,0

Depósitos del Sistema Financiero

(Saldos en miles de nuevos soles)



1/ Variación en términos reales.

Fuente: Superintendencia de Banca, Seguros y AFP.

Elaboración: BCRP Sucursal Arequipa- Dpto. de Estudios Económicos.