



**BANCO CENTRAL DE RESERVA DEL PERÚ**

# **Arequipa: Síntesis de Actividad Económica - Junio 2011 -**

**Departamento de Estudios Económicos  
Sucursal Arequipa**

*Agosto de 2011*



La actividad económica tuvo en el primer semestre un crecimiento de 6,5 por ciento, al haber mostrado variación positiva las diferentes actividades componentes del indicador.

**Indicador de Actividad Económica Regional 1/ 2/**  
(Variación porcentual respecto a similar período año anterior)

	PONDERACION 3/	2011 ENERO- JUNIO
<b>Agropecuario</b>	<b>13,7</b>	<b>2,4</b>
Agrícola	65,6	4,1
Pecuario	34,4	-0,1
<b>Pesca</b>	<b>0,7</b>	<b>452,1</b>
<b>Minería</b>	<b>9,9</b>	<b>4,9</b>
<b>Manufactura</b>	<b>20,6</b>	<b>9,1</b>
<b>Electricidad y Agua</b>	<b>1,7</b>	<b>21,4</b>
<b>Construcción</b>	<b>8,3</b>	<b>2,0</b>
<b>Servicios Gubernamentales</b>	<b>3,9</b>	<b>1,3</b>
<b>Servicios Financieros</b>	<b>1,8</b>	<b>6,3</b>
<b>TOTAL</b>	<b>60,6</b>	<b>6,5</b>

1/ Es un indicador parcial de la actividad económica de la región que alcanza una cobertura de 60,6 por ciento del valor agregado bruto de la producción regional según cifras del INEI.

2/Actualizado con información al 12 de Agosto de 2011.

3/Considera la estructura productiva de la región para el año 2007 según cifras del INEI. En el caso de los servicios financieros se considera como ponderación el promedio nacional para dicho año (1,8 por ciento).

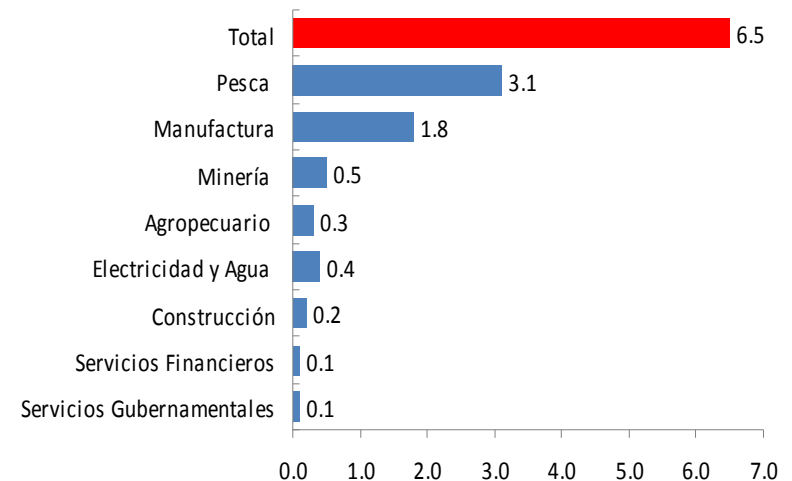
Fuente: Ministerio de Agricultura, Ministerio de la Producción, Ministerio de Energía y Minas, Empresas Industriales, Organismo

Supervisor de la Inversión en Energía y Minería, Servicio de Agua y Alcantarillado de Arequipa S.A., Empresas Comerciales, Ministerio

de Comercio Exterior y Turismo, Superintendencia Nacional de Administración Tributaria.

Elaboración: BCRP Sucursal Arequipa.- Dpto. de Estudios Económicos.

**Contribución al crecimiento Ene-Junio 2011/2010 del Indicador de Actividad Económica, según sector**  
(En puntos porcentuales)





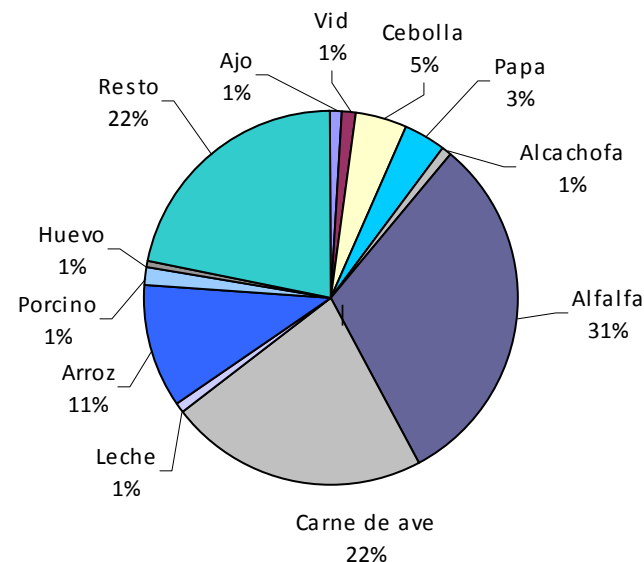
La caída de la actividad agrícola, se explica por los menores volúmenes de los cultivos cebolla (-26,7 por ciento), olivo (-23,4 por ciento), papa (-17,2 por ciento), tomate (-40,5 por ciento) y zapallo (-7,8 por ciento), por incidencia del factor clima, cuyas variaciones no fueron favorables para su normal desarrollo vegetativo.

**Producción de principales productos agropecuarios**  
(En toneladas)

	JUNIO			ENERO-JUNIO		
	2010	2011	Var.%	2010	2011	Var.%
<b>Sub-sector Agrícola</b>			<b>-7,6</b>			<b>4,1</b>
Ají Páprika	1 993	2 300	15,4	5 889	8 070	37,0
Ajo	422	633	50,0	1 743	4 398	152,3
Alfalfa	237 153	239 969	1,2	1 607 613	1 608 838	0,1
Arroz	7 272	12 670	74,2	245 950	257 957	4,9
Arveja grano verde	326	509	56,1	3 001	3 955	31,8
Caña de azúcar	2 102	6 767	221,9	30 431	20 641	-32,2
Cebolla	32 757	24 003	-26,7	144 174	157 779	9,4
Frijol grano seco	329	15	-95,4	491	230	-53,2
Maíz chala	38 400	39 673	3,3	212 368	223 238	5,1
Maíz choclo	31	32	3,2	3 082	1 738	-43,6
Olivo	4 913	3 761	-23,4	26 496	10 218	-61,4
Papa	11 707	9 699	-17,2	69 292	73 208	5,7
Tomate	2 328	1 384	-40,5	11 617	9 631	-17,1
Trigo	390	307	21,3	499	456	--8,6
Vid	0	0	0,0	8 275	10 046	21,4
Zapallo	1 465	1 350	-7,8	16 510	28 692	73,8
<b>Sub-sector Pecuario</b>			<b>-0,5</b>			<b>-0,1</b>
Carne de ave	10 071	10 070	0,0	59 339	60 518	2,0
Leche	29 532	30 128	2,0	179 362	183 921	2,5
<b>Sector Agropecuario</b>			<b>-4,5</b>			<b>2,4</b>

Fuente: Ministerio de Agricultura  
Elaboración: BCRP Sucursal Arequipa-Dpto. de Estudios Económicos.

**Participación en el VBP Agropecuario**  
(Enero-Junio 2011)





Las reservas de agua para la campaña agrícola 2010/2011 en el S.R. del Chili fue superior en 33,1 por ciento, como consecuencia de los mayores embalses en las represas El Frayle, El Pañe, Pillones y Aguada Blanca. La represa de Condorama reportó volumen mayor en 33,7 satisfaciendo la demanda hídrica de los valles de la zona bajo su influencia.

## Campaña agrícola - Superficie sembrada 1/ (Hectáreas)

CULTIVOS	JUNIO		Var. %	CAMPAÑA AGRÍCOLA 1/	
	2010	2011		2009/2010	2010/2011
Ají pprika	0	0	-	1 574	1 604
Ajo	1 125	1 414	25.7	2 474	3 276
Arroz	0	0	-	18 477	19 791
Arveja grano verde	46	33	-28.3	769	1 005
Cebolla	636	384	-39.6	8 372	7 894
Frijol grano seco	303	178	-41.3	7 032	5 996
Maíz chala	1 026	818	-20.3	7 517	8 633
Maíz choclo	217	229	5.5	936	885
Papa	1 952	1 855	-5.0	7 379	6 970
Tomate	79	30	-62.0	482	450
Trigo	1 404	1 296	-7.7	2 833	2 445
Zapallo	136	9	-93.4	849	1 006
Otros	695	466	-32.9	12 391	11 529
<b>TOTAL</b>	<b>7 619</b>	<b>6 712</b>	<b>-11.9</b>	<b>71 085</b>	<b>71 484</b>

1/ Agosto - marzo

Fuente: Ministerio de Agricultura.

Elaboración: BCRP Sucursal Arequipa - Dpto. de. Estudios Econmicos.

## Disponibilidad De Agua En Reservorios 1/ (millones de m3)

	JUNIO		Var. %
	2010	2011	
<b>S.R Colca</b>	<b>221,25</b>	<b>295,72</b>	<b>33,7</b>
. Condorama	221,25	295,72	33,7
<b>S.R.Chili</b>	<b>222,26</b>	<b>295,72</b>	<b>33,1</b>
. Aguada Blanca	18,04	21,98	21,8
. El Frayle	89,84	117,66	31,0
. El Pañe	58,73	75,70	28,9
. Imata	2,03	2,16	6,4
. Pillones	53,62	78,22	45,9

1/ al ltimo da del mes

Fuente: Ministerio de Agricultura.

Elaboración: BCRP Sucursal Arequipa - Dpto. de. Estudios Econmicos.



La actividad pesquera mostró un crecimiento (24,8 por ciento) por los mayores desembarques de pesca para consumo humano directo (178,0 por ciento), sostenida por el mayor dinamismo de las líneas fresco (192,0 por ciento) y congelado (110,5 por ciento) ya que fue nula la pesca para consumo humano indirecto

## Producción pesquera Marítima

(En toneladas métricas)

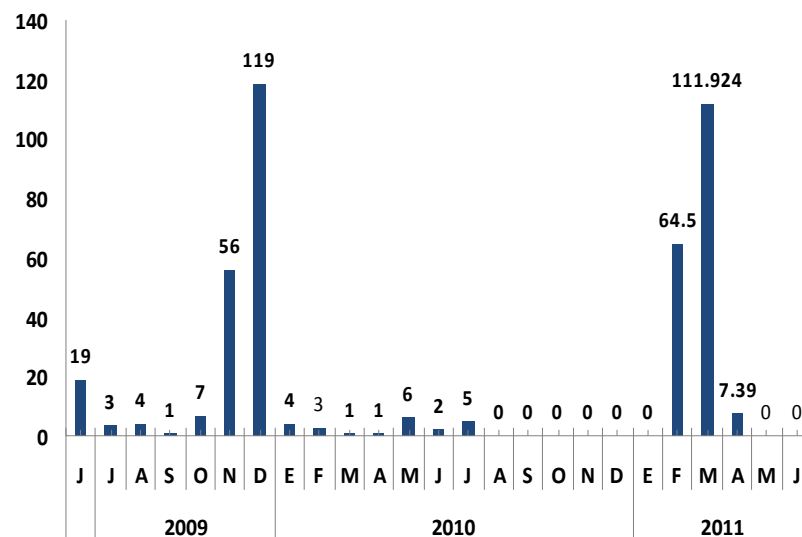
	JUNIO			ENERO-JUNIO		
	2010	2011	Var.%	2010	2011	Var.%
<b>Consumo Humano Directo</b>	<b>1 831</b>	<b>5 091</b>	<b>178,0</b>	<b>13 651</b>	<b>36 251</b>	<b>165,6</b>
Fresco	1 518	4 432	192,0	11 548	30 794	166,7
Congelado	313	659	110,5	2 103	5 457	159,5
Consumo Humano Indirecto	2 248	0	-100,0	16 935	183 809	985,4
<b>TOTAL</b>	<b>4 079</b>	<b>5 091</b>	<b>24,8</b>	<b>30 586</b>	<b>220 060</b>	<b>619,5</b>

Fuente: Ministerio de la Producción.

Elaboración: BCRP Sucursal Arequipa- Dpto. de Estudios Económicos.

## Desembarque de anchoveta para consumo industrial

(En miles de toneladas)





El valor de la actividad minera registró un valor superior en 3,4 por ciento, al aumentar la extracción de cobre (2,8 por ciento), oro (11,2 por ciento) y en menor medida molibdeno (60,4 por ciento).

### Producción Minera Metálica

	JUNIO			ENERO-JUNIO		
	2010	2011	Var.%	2010	2011	Var.%
<b>Minería Metálica</b>						
Cobre (T.M.F)	26 410	27 143	2,8	155 325	161 894	4,2
Oro (Kg.F.)	1 442	1 603	11,2	7 628	8 988	17,8
Plata (Kg.F.)	29 941	26 094	-12,8	185 482	143 806	-22,5
Plomo (T.M.F.)	949	812	-14,4	6 260	5 160	-17,6
Zinc (T.M.F.)	1 245	1 012	-18,7	7 865	6 397	-18,7
Molibdeno (T.M.F)	268	430	60,4	1 458	2 743	88,1
<b>TOTAL 1/</b>			<b>3,4</b>			<b>4,9</b>

1/ Var. En términos reales, a precios de 1994

Fuente: Ministerio de Energía y Minas.

Elaboración: BCRP Sucursal Arequipa - Dpto. de Estudios Económicos.

**La empresa Cerro Verde contribuye con 99,5% en la producción de cobre (Junio 2011).**



La producción manufacturera mantuvo un crecimiento de 7,3 por ciento , incidiendo la no primaria (13,7 por ciento) por mayores niveles obtenidos en los rubros de alimentos, bebidas, textiles y minerales no metálicos; en cambio experimento contracción la producción de manufactura primaria

**Indicador de Producción manufacturera 1/**

(Índice de volumen físico: 1994=100)

	JUNIO			ENERO-JUNIO		
	2010	2011	Var.%	2010	2011	Var.%
<b>MANUFACTURA PRIMARIA</b>	<b>301,9</b>	<b>282,8</b>	<b>-6,3</b>	<b>297,5</b>	<b>327,8</b>	<b>10,2</b>
Conservas y congelado de pescado	600,2	1 636,7	172,7	727,1	2 243,6	208,6
Harina y aceite de pescado	6,8	0,0	n.a.	8,2	95,3	1 059,8
Productos de cobre	495,5	451,1	-9,0	485,2	453,2	-6,6
<b>MANUFACTURA NO PRIMARIA</b>	<b>185,4</b>	<b>210,8</b>	<b>13,7</b>	<b>190,2</b>	<b>206,4</b>	<b>8,6</b>
<b>Alimentos, bebidas y tabaco</b>	<b>114,5</b>	<b>138,3</b>	<b>20,8</b>	<b>130,8</b>	<b>151,2</b>	<b>15,7</b>
- Productos lácteos	21,3	28,4	32,9	24,0	31,5	31,0
- Molinería	162,3	158,0	-2,7	158,9	175,2	10,2
- Cerveza y malta	185,8	254,1	36,7	243,3	284,0	16,7
- Bebidas no alcohólicas	419,1	516,5	23,2	457,9	522,8	14,2
<b>Textiles</b>	<b>211,9</b>	<b>218,1</b>	<b>2,9</b>	<b>200,5</b>	<b>214,7</b>	<b>7,1</b>
- Hilatura de fibras textiles	273,8	281,0	2,7	256,2	276,9	8,1
- Fabricación de tejidos	189,5	150,5	-20,6	196,3	161,4	-17,8
- Prendas de vestir	112,0	134,9	20,4	103,9	126,8	22,0
<b>Productos químicos y plásticos</b>	<b>355,0</b>	<b>149,2</b>	<b>-58,0</b>	<b>346,9</b>	<b>178,7</b>	<b>-48,5</b>
- Pintura, barnices y lacas	184,3	251,2	36,3	181,7	227,5	25,2
- Fabricación fibras manufacturadas	199,6	0,0	n.a.	194,8	0,0	n.a.
- Fabricación de productos plásticos	2 143,1	1 318,3	-38,5	2 092,2	1 729,2	-17,4
<b>Minerales no metálicos</b>	<b>537,2</b>	<b>517,1</b>	<b>-3,7</b>	<b>488,6</b>	<b>522,2</b>	<b>6,9</b>
- Cemento	537,2	517,1	-3,7	488,6	522,2	6,9
<b>Industria de hierro y acero</b>	<b>278,4</b>	<b>488,9</b>	<b>75,6</b>	<b>278,3</b>	<b>326,6</b>	<b>17,4</b>
- Productos metálicos	278,4	488,9	75,6	278,3	326,6	17,4
<b>Industrias diversas</b>	<b>54,6</b>	<b>128,5</b>	<b>135,3</b>	<b>74,5</b>	<b>149,6</b>	<b>100,8</b>
<b>TOTAL</b>	<b>211,3</b>	<b>226,8</b>	<b>7,3</b>	<b>214,1</b>	<b>233,5</b>	<b>9,1</b>

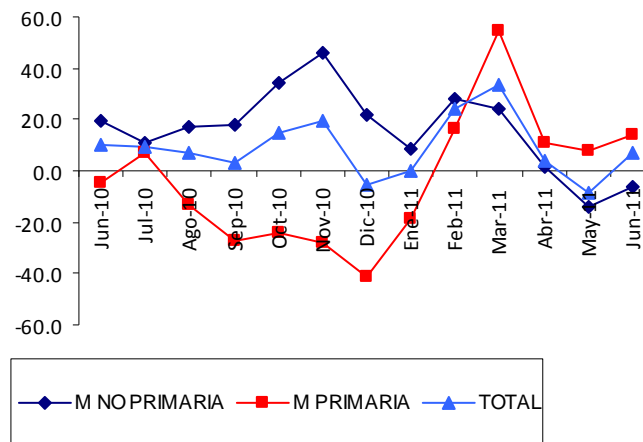
Fuente: Empresas Industriales.

Elaboración: BCRP Sucursal Arequipa- Dpto. de Estudios Económicos.

**Industria según grandes ramas**

**Var %**

(En puntos porcentuales)





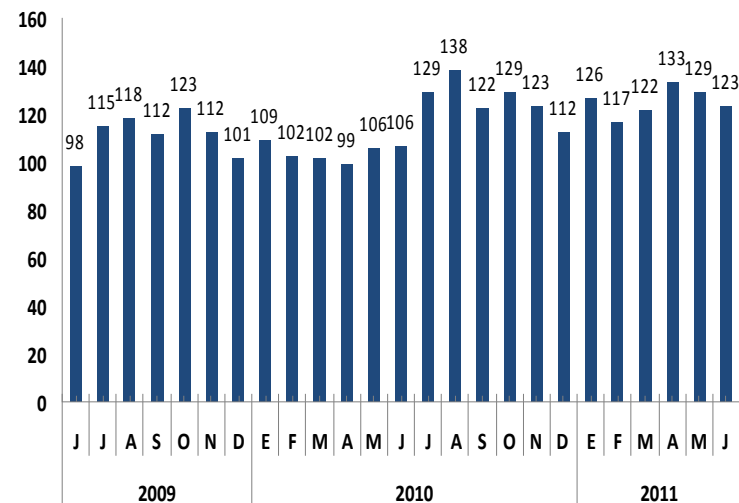
El número de turistas que visitó Arequipa, registró un crecimiento de 12,2 por ciento, determinado por el mayor flujo de visitantes nacionales de Lima, Puno, Cusco y Tacna, y especialmente de extranjeros de Francia, Estados Unidos, Inglaterra, Alemania y España, quienes tuvieron un promedio de permanencia de 1,4 días .

Indicadores de turismo

	JUNIO			ENERO-JUNIO		
	2010	2011	Var.%	2010	2011	Var.%
<b>Total arribos</b>	<b>109 628</b>	<b>123 057</b>	<b>12,2</b>	<b>656 319</b>	<b>741 184</b>	<b>12,9</b>
. Nacionales	91 354	100 568	10,1	553 120	621 441	12,4
. Extranjeros	18 274	22 489	23,1	103 199	119 743	16,0
<b>Promedio de permanencia (días)</b>	<b>1,4</b>	<b>1,4</b>		<b>1,3</b>	<b>1,4</b>	
. Nacionales	1,4	1,4		1,3	1,4	
. Extranjeros	1,6	1,5		1,6	1,5	

Fuente: Ministerio de Comercio Exterior y Turismo.  
Elaboración: BCRP Sucursal Arequipa - Dpto. de Estudios Económicos

Total de arribos  
(en miles)







Las colocaciones aumentaron 21,5 por ciento debido a mayores créditos tanto en moneda nacional como extranjera. Las instituciones que registraron mayores saldos fueron el banco de Crédito ( 22,7 por ciento) y Continental ( 18,3 por ciento), seguidos de la Caja Municipal de Ahorro y Crédito de Arequipa (14,7 por ciento).

## Crédito del Sistema Financiero

(Saldos en miles de nuevos soles)

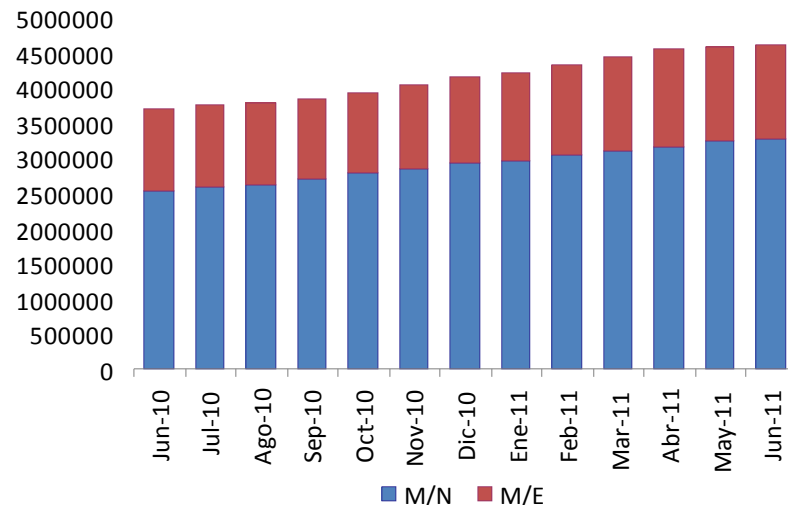
	JUNIO		Var. % 1/
	2010	2011	
Banco de la Nación	155	194	21,6
Empresas Bancarias	2 402 331	3 038 266	22,9
Instituciones de Microfinanzas	1 287 709	1 575 977	18,9
- Cajas Municipales	644 433	799 391	20,5
- Cajas Rurales	185 386	203 353	6,6
- Edpymes	119 932	134 501	9,0
- Financieras	337 958	438 732	26,2
<b>TOTAL</b>	<b>3 690 195</b>	<b>4 614 437</b>	<b>21,5</b>
M/N	2 534 777	3 275 831	25,6
M/E	1 155 418	1 338 606	12,6

1/ Variación en términos reales.

Fuente: Superintendencia de Banca, Seguros y AFP.

Elaboración: BCRP Sucursal Arequipa- Dpto. de Estudios Económicos.

## Créditos del Sistema Financiero





Los saldos de depósitos tuvieron un crecimiento de 10,7 por ciento. Por modalidad de captación se encuentran los depósitos en ahorros, seguidos de plazo y depósitos a la vista. Las mayores captaciones correspondieron al Banco de Crédito (31,6 por ciento), Caja Municipal de Ahorro y Crédito de Arequipa (21,3 por ciento), Banco Continental (12,3 por ciento) y Scotiabank (10,1 por ciento).

## Depósitos del Sistema Financiero

(SalDOS en miles de nuevos soles)

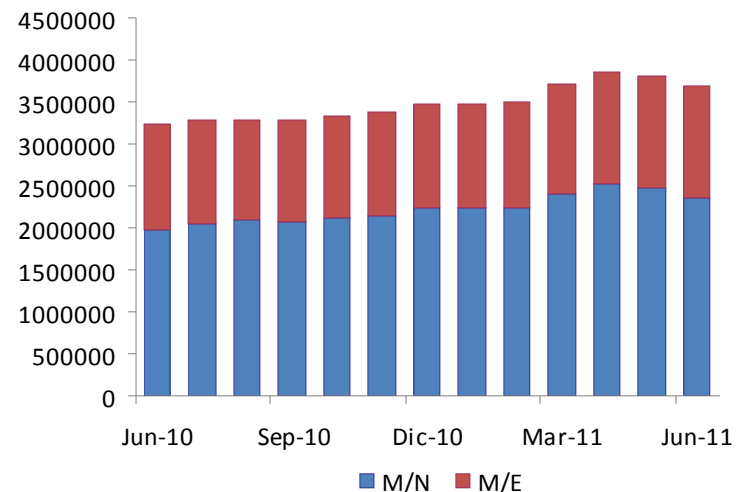
	JUNIO		Var. % 1/
	2010	2011	
Empresas Bancarias	2 192 796	2 603 971	15,4
Instituciones de Microfinanzas	1 046 387	1 086 574	0,9
- Cajas Municipales	844 136	872 828	0,5
- Cajas Rurales	179 847	157 669	-14,8
- Financieras	22 404	56 077	143,2
<b>TOTAL</b>	<b>3 239 183</b>	<b>3 690 545</b>	<b>10,7</b>
Vista	681 063	710 209	1,3
Plazo	1 400 405	1 463 197	1,5
Ahorros	1 157 715	1 517 139	27,3
M/N	1 980 282	2 361 449	15,9
M/E	1 258 901	1 329 096	2,6

1/ Variación en términos reales.

Fuente: Superintendencia de Banca, Seguros y AFP.

Elaboración: BCRP Sucursal Arequipa- Dpto. de Estudios Económicos.

## Depósitos del Sistema Financiero





La cartera pesada que en el sistema financiero tuvo un aumento de 0,1 puntos. Las entidades que registraron las mayores tasas de morosidad fueron las Edpymes, seguidas de las Cajas Municipales y las Empresas Financieras.

## Morosidad en el Sistema Financiero

(En % de las colocaciones brutas)

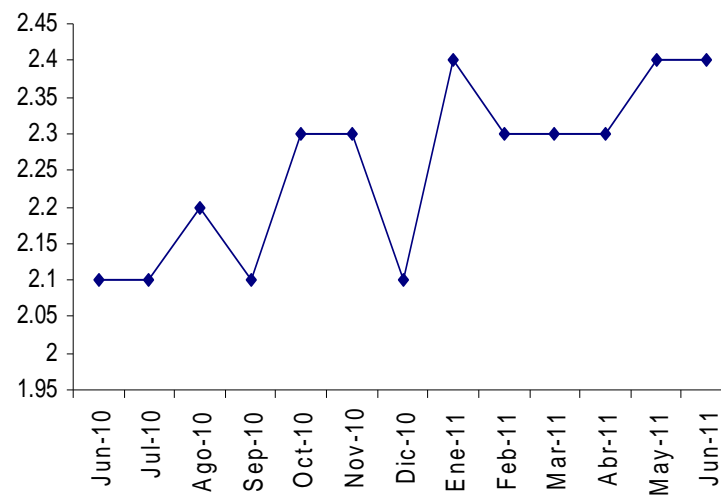
	JUNIO		Variación
	2010	2011	
Banco de la Nación	0,1	0,2	0,1
Empresas Bancarias	1,7	1,5	-0,2
Agrobanco	2,8	2,0	-0,8
Empresas Financieras	3,3	3,8	0,5
Cajas Municipales	3,8	4,0	0,2
Cajas Rurales	2,8	3,5	0,7
Edpymes	4,6	6,2	1,6
<b>TOTAL</b>	<b>2,3</b>	<b>2,4</b>	<b>0,1</b>

Fuente: Instituciones Financieras.

Elaboración: BCRP Sucursal Arequipa- Dpto. de Estudios Económicos

## Morosidad en el Sistema Financiero

(En % de las colocaciones brutas)





## Noticias de inversión – Junio

---

- El laboratorio clínico ROE inauguró su primera sede descentralizada en Arequipa en el distrito de Yanahuara, siendo un local de 500 m<sup>2</sup> invirtiendo 250 000 dólares. Este laboratorio ofrecerá servicios de análisis de rutina, biología molecular, endocrinología, marcadores tumorales, bioquímica ,hematológica ,microbiología y toxicología entre otros.
- La Agencia de Promoción de la Inversión Privada concreto un apoyo financiero de 123 millones de dólares de la agencia estadounidense Overseas Private Investment Corporation (OPIC) para la construcción de dos plantas de generación de energía solar de 20 megavatios. Estas plantas requerirán de la instalación de avanzados equipos de paneles solares .Ambos proyectos estarán a cargo de Grupo T-Solar Global S.A.
- El gerente de Tisur indico que invertirá 100 millones de dólares en los próximos 3 años en puerto de Matarani la que servirá para atender la demanda que se generará con los proyectos mineros, la planta petroquímica y más contenedores .Explicó que en Tisur realizan estudios de la demanda de servicios portuarios con una proyección de 5 años.
- La empresa Cementos Yura realizo la construcción de la tercera línea con una moderna planta que requirió 2 años y medio que demando una inversión de 270 000 000 de dólares. Que se traduce en términos de producción de 2 millones 300 mil de clinker y 3 millones 200 mil toneladas de toneladas de molienda de cemento, con lo que triplicaran la capacidad de producción de cementos disponibles. Este proyecto desde su puesta en marcha ha generado 2 mil 500 puestos de trabajo.
- El director de Estrategia de Compartamos Banco indico que se realizo la transacción entre empresarios mexicanos y acciones de Financiera de Créditos Arequipa (CREAR) de Peru , el banco Compartamos adquirió el 82,7 por ciento de este banco. Con una inversión de 63 millones de dólares.