



BANCO CENTRAL DE RESERVA DEL PERÚ

# **Arequipa: Síntesis de Actividad Económica - Febrero 2011 -**

**Departamento de Estudios Económicos  
Sucursal Arequipa**

*Abril de 2011*



La actividad económica creció 7.9% en los dos primeros meses del año, al haber variado positivamente la mayoría de los sectores, excepto electricidad y agua (-6,4 por ciento).

## Indicador de Actividad Económica Regional 1/ 2/ (Variación porcentual respecto a similar período año anterior)

	PONDERACION 3/	2011 ENERO- FEBRERO
<b>Agropecuario</b>	<b>13,7</b>	<b>6,0</b>
Agrícola	65,6	10,2
Pecuario	34,4	0,5
<b>Pesca</b>	<b>0,7</b>	<b>492,0</b>
<b>Minería</b>	<b>9,9</b>	<b>6,8</b>
<b>Manufactura</b>	<b>20,6</b>	<b>10,9</b>
<b>Electricidad y Agua</b>	<b>1,7</b>	<b>-6,4</b>
<b>Construcción</b>	<b>8,3</b>	<b>8,9</b>
<b>Servicios Gubernamentales</b>	<b>3,9</b>	<b>0,3</b>
<b>Servicios Financieros</b>	<b>1,8</b>	<b>1,6</b>
<b>TOTAL</b>	<b>60,6</b>	<b>7,9</b>

1/ Es un indicador parcial de la actividad económica de la región que alcanza una cobertura de 60,6 por ciento del valor agregado bruto de la producción regional según cifras del INEI.

2/Actualizado con información al 18 de Abril de 2011.

3/Considera la estructura productiva de la región para el año 2007 según cifras del INEI. En el caso de los servicios financieros se considera como ponderación el promedio nacional para dicho año (1,8 por ciento).

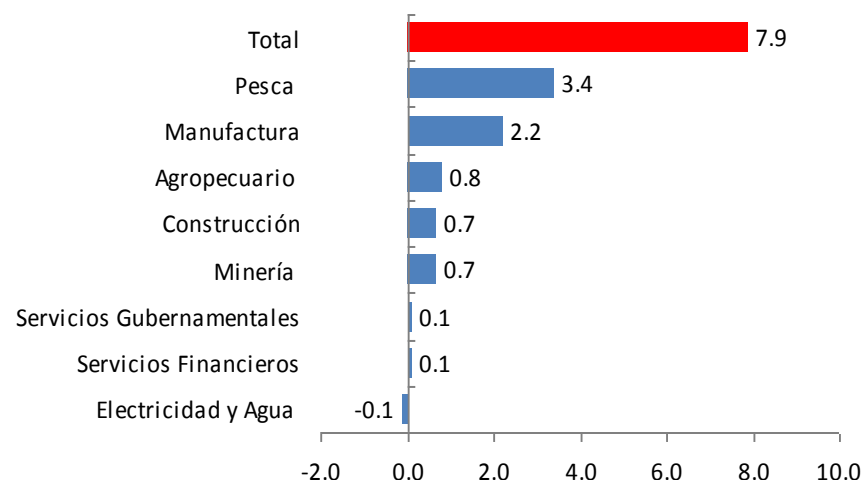
Fuente: Ministerio de Agricultura, Ministerio de la Producción, Ministerio de Energía y Minas, Empresas Industriales, Organismo

Supervisor de la Inversión en Energía y Minería, Servicio de Agua y Alcantarillado de Arequipa S.A., Empresas Comerciales, Ministerio

de Comercio Exterior y Turismo, Superintendencia Nacional de Administración Tributaria.

Elaboración: BCRP Sucursal Arequipa.- Dpto. de Estudios Económicos.

## Contribución al crecimiento Ene-Feb 2011/2010 del Indicador de Actividad Económica, según sector (En puntos porcentuales)





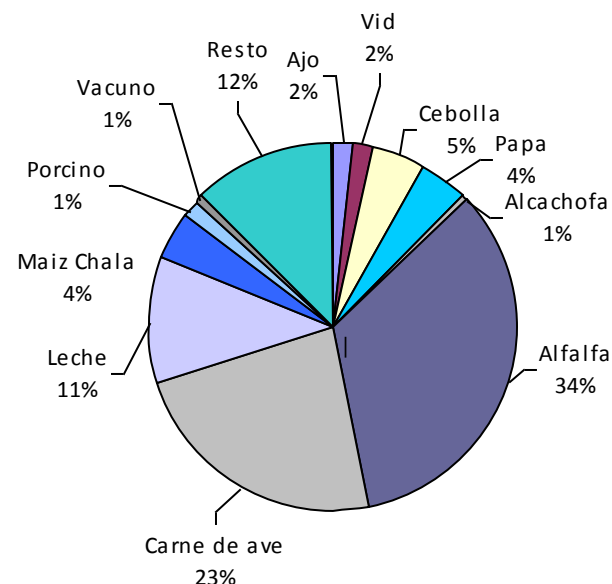
La actividad agrícola tuvo una variación positiva , debido a los mayores volúmenes de producción de maíz chala (26,9 por ciento), cebolla (14,2 por ciento) , papa (28,7 por ciento) ,ajo (241,3 por ciento),vid (66,2 por ciento) y zapallo (169,3 por ciento ).

Producción de principales productos agropecuarios  
(En toneladas)

	FEBRERO			ENERO-FEBRERO		
	2010	2011	Var.%	2010	2011	Var.%
<b>Sub-sector Agrícola</b>			<b>9,6</b>			<b>10,2</b>
Ají Páprika	300	320	6,7	300	320	6,7
Ajo	334	191	-42,8	649	2 216	241,4
Alfalfa	284 691	280 798	-1,4	567 550	556 030	-2,0
Arroz	8 746	2 016	-76,9	8 746	2 016	-76,9
Arveja grano verde	702	707	0,7	1 351	1 721	27,4
Caña de azúcar	472	7 077	1 399,4	7 995	7 373	-7,8
Cebolla	19 020	25 044	31,7	44 924	51 319	14,2
Frijol grano seco	32	27	-15,6	63	72	14,3
Maíz chala	30 917	46 688	51,0	78 920	100 174	26,9
Maíz choclo	231	188	-18,6	630	503	-20,2
Olivo	0	0	0,0	0	0	0
Papa	8 696	11 679	34,3	21 344	27 466	28,7
Tomate	1 657	2 121	28,0	3 784	4 141	9,4
Trigo	0	0	0,0	14	0	-100,0
Vid	2 465	4 311	74,9	3 321	5 521	66,2
Zapallo	2 864	7 149	149,6	6 088	16 394	169,3
<b>Sub-sector Pecuario</b>			<b>3,2</b>			<b>0,5</b>
Carne de ave	9 288	10 051	8,2	19 298	20 125	4,3
Leche	27 124	28 460	4,9	59 458	59 757	0,5
<b>Sector Agropecuario</b>			<b>6,9</b>			<b>6,8</b>

Fuente: Ministerio de Agricultura  
Elaboración: BCRP Sucursal Arequipa-Dpto. de Estudios Económicos.

Participación en el VBP Agropecuario  
(Enero-Febrero 2011)





Las reservas de agua para la campaña agrícola 2010/2011 satisface la demanda hídrica de su área, al almacenar 315,47 millones de metros cúbicos en el SR de Chili y 245,29 millones de metros cúbicos en la Represa de Condoroma.

**Campaña agrícola - Superficie sembrada 1/  
(Hectáreas)**

CULTIVOS	FEBRERO			CAMPAÑA AGRÍCOLA 1/	
	2010	2011	Var. %	2009/2010	2010/2011
Ají pprika	92	21	-77.2	1 569	1 604
Ajo	264	221	-16.3	498	462
Arroz	0	0	-	18 315	19 706
Arveja grano verde	35	51	45.7	669	871
Cebolla	442	511	15.6	3 458	2 892
Frijol grano seco	500	130	-74.0	685	357
Maíz chala	589	733	24.4	4 431	5 259
Maíz choclo	2	2	0.0	216	154
Papa	263	196	-25.5	3 332	3 037
Tomate	32	29	-9.4	294	260
Trigo	40	23	-42.5	258	243
Zapallo	26	23	-11.5	601	661
Otros	552	726	31.5	9 636	9 245
<b>TOTAL</b>	<b>2837</b>	<b>2666</b>	<b>-6.0</b>	<b>43 962</b>	<b>44 751</b>

1/ Agosto - Febrero

Fuente: Ministerio de Agricultura.

Elaboración: BCRP Sucursal Arequipa - Dpto. de. Estudios Econmicos.

**Disponibilidad De Agua En Reservorios 1/  
(millones de m3)**

	FEBRERO		Var. %
	2010	2011	
<b>S.R Colca</b>	<b>183,50</b>	<b>245,29</b>	<b>33,7</b>
. Condoroma	183,50	245,29	33,7
<b>S.R.Chili</b>	<b>224,27</b>	<b>315,47</b>	<b>40,7</b>
. Aguada Blanca	23,28	31,29	34,4
. El Frayle	74,26	74,04	-0,3
. El Pane	78,99	125,18	58,5
. Imata	8,66	9,71	12,1
. Pillones	39,08	75,25	92,6

1/ al ltimo da del mes

Fuente: Ministerio de Agricultura.

Elaboracin: BCRP Sucursal Arequipa - Dpto. de. Estudios Econmicos.



La presencia del recurso anchoveta, materia prima base para la actividad industrial fue determinante en el desarrollo de la actividad pesquera en la zona, al registrar más de 64 mil toneladas de desembarque , complementariamente la extracción de recursos marinos para consumo humano directo mostró también crecimiento ( 341,1 por ciento )

### Producción pesquera Marítima

(En toneladas métricas)

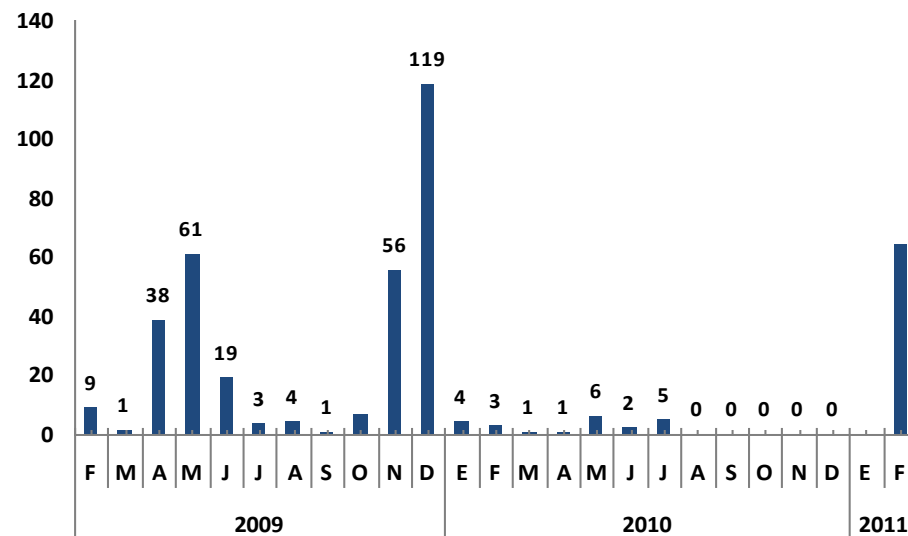
	FEBRERO			ENERO-FEBRERO		
	2010	2011	Var.%	2010	2011	Var.%
<b>Consumo Humano Directo</b>	<b>1 439</b>	<b>6 347</b>	<b>341,1</b>	<b>3 980</b>	<b>12 029</b>	<b>202,2</b>
Fresco	1 173	5 277	349,9	3 434	10 429	203,7
Congelado	266	1 070	302,2	546	1 600	193,0
<b>Consumo Humano Indirecto</b>	<b>2 608</b>	<b>64 500</b>	<b>2373,2</b>	<b>6 948</b>	<b>64 500</b>	<b>828,3</b>
<b>TOTAL</b>	<b>4 047</b>	<b>70 847</b>	<b>1650,6</b>	<b>10 928</b>	<b>76 529</b>	<b>600,3</b>

Fuente: Ministerio de la Producción.

Elaboración: BCRP Sucursal Arequipa- Dpto. de Estudios Económicos.

### Desembarque de anchoveta para consumo industrial

(En miles de toneladas)





El valor minero generado en la zona resultó mayor (4,5 por ciento), resultado de la mayor extracción de oro (28,8 por ciento) y en menor medida de molibdeno (94,8 por ciento).

## Producción Minera Metálica

	FEBRERO			ENERO-FEBRERO		
	2010	2011	Var.%	2010	2011	Var.%
<b>Minería Metálica</b>						
Cobre (T.M.F)	24 571	24 342	-0,9	51 655	54 327	5,2
Oro (Kg.F.)	1 047	1 349	28,8	2 321	2 776	19,6
Plata (Kg.F.)	25 893	24 770	-4,3	52 288	47 177	-9,8
Plomo (T.M.F.)	1 040	766	-26,3	2 174	1 587	-27,0
Zinc (T.M.F.)	1 185	960	-19,0	2 552	2 049	-19,7
Molibdeno (T.M.F)	232	452	94,8	404	939	132,4
<b>TOTAL 1/</b>			<b>4,5</b>			<b>6,8</b>

1/ Var. En términos reales, a precios de 1994

Fuente: Ministerio de Energía y Minas.

Elaboración: BCRP Sucursal Arequipa - Dpto. de Estudios Económicos.

**La empresa Cerro Verde contribuye con 99,7% en la producción de cobre (Feb. 2011).**



La producción manufacturera registró una variación positiva ( 24,0 por ciento) por el crecimiento en la industria de hierro y acero (179,6 por ciento) e industrias diversas (209,1 por ciento) y en menor medida de minerales no metálicos (40,9 por ciento), textiles (12,3 por ciento) y alimentos y bebidas (17,7 por ciento).

**Indicador de Producción manufacturera 1/**

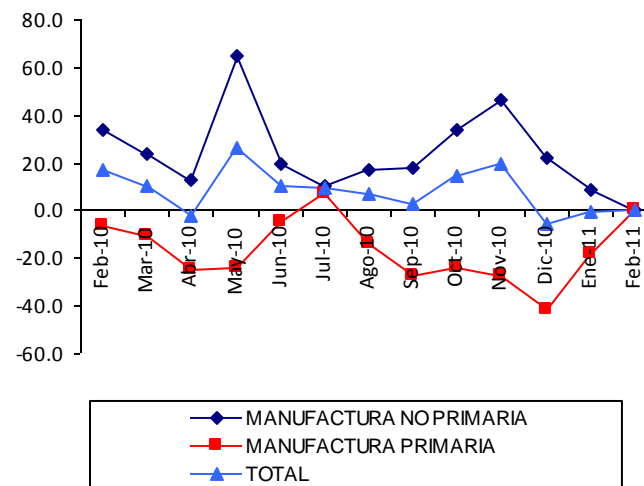
(Índice de volumen físico: 1994=100)

	FEBRERO			ENERO-FEBRERO		
	2010	2011	Var.%	2010	2011	Var.%
<b>MANUFACTURA PRIMARIA</b>	<b>282,2</b>	<b>327,5</b>	<b>16,1</b>	<b>304,1</b>	<b>296,7</b>	<b>-2,4</b>
Conservas y congelado de pescado	618,8	2 784,6	350,0	507,4	2 031,2	300,3
Harina y aceite de pescado	6,6	188,2	2 756,8	9,4	94,1	906,7
Productos de cobre	462,1	381,5	-17,5	499,2	405,0	-18,9
<b>MANUFACTURA NO PRIMARIA</b>	<b>158,7</b>	<b>203,3</b>	<b>28,1</b>	<b>173,0</b>	<b>203,6</b>	<b>17,7</b>
<b>Alimentos, bebidas y tabaco</b>	<b>123,6</b>	<b>145,4</b>	<b>17,7</b>	<b>136,2</b>	<b>152,3</b>	<b>11,9</b>
- Productos lácteos	26,7	47,8	78,9	33,9	39,2	15,4
- Molinería	154,8	173,9	12,3	163,7	175,0	6,9
- Cerveza y malta	207,7	240,4	15,7	239,7	272,8	13,8
- Bebidas no alcohólicas	476,1	468,4	-1,6	466,3	525,2	12,6
<b>Textiles</b>	<b>179,8</b>	<b>201,9</b>	<b>12,3</b>	<b>173,1</b>	<b>204,2</b>	<b>18,0</b>
- Hilatura de fibras textiles	228,8	266,7	16,6	213,6	268,5	25,7
- Fabricación de tejidos	215,4	150,9	-29,9	185,3	151,6	-18,2
- Prendas de vestir	78,7	108,4	37,8	96,6	112,3	16,2
<b>Productos químicos y plásticos</b>	<b>326,4</b>	<b>185,2</b>	<b>-43,3</b>	<b>353,3</b>	<b>183,9</b>	<b>-47,9</b>
- Pintura, barnices y lacas	195,2	165,2	-15,3	180,4	199,1	10,4
- Fabricación fibras manufacturadas	200,2	0,0	n.a.	217,2	0,0	n.a.
- Fabricación de productos plásticos	1 762,4	1 938,5	10,0	1 967,1	1 852,6	-5,8
<b>Minerales no metálicos</b>	<b>365,0</b>	<b>514,4</b>	<b>40,9</b>	<b>427,3</b>	<b>520,1</b>	<b>21,7</b>
- Cemento	365,0	514,4	40,9	427,3	520,1	21,7
<b>Industria de hierro y acero</b>	<b>128,0</b>	<b>358,0</b>	<b>179,6</b>	<b>136,7</b>	<b>301,6</b>	<b>120,7</b>
- Productos metálicos	128,0	358,0	179,6	136,7	301,6	120,7
<b>Industrias diversas</b>	<b>54,8</b>	<b>169,4</b>	<b>209,1</b>	<b>77,0</b>	<b>156,9</b>	<b>103,7</b>
<b>TOTAL</b>	<b>186,3</b>	<b>231,0</b>	<b>24,0</b>	<b>202,3</b>	<b>224,4</b>	<b>10,9</b>

**Industria según grandes ramas**

**Var %**

(En puntos porcentuales)



Fuente: Empresas Industriales.

Elaboración: BCRP Sucursal Arequipa- Dpto. de Estudios Económicos.



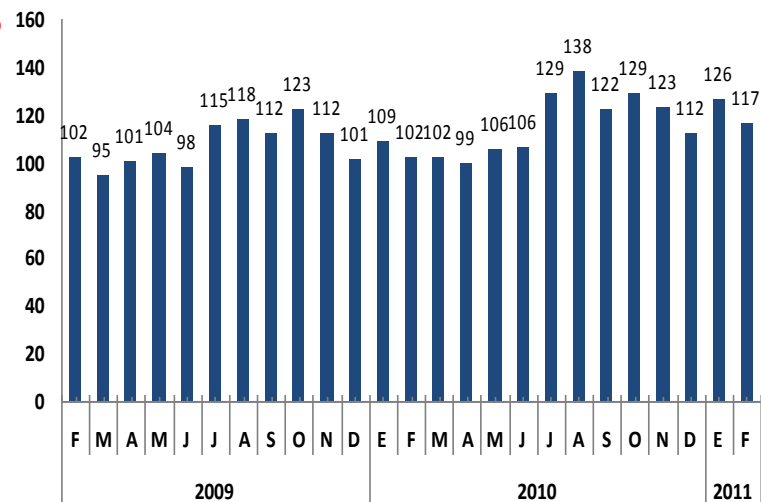
En el presente mes, el turismo nacional aumentó 7,7 por ciento debido a las mayores llegadas de turistas procedentes de Lima, Cusco, Puno y Tacna.

Indicadores de turismo

	FEBRERO			ENERO-FEBRERO		
	2010	2011	Var.%	2010	2011	Var.%
<b>Total arribos</b>	<b>108 200</b>	<b>116 519</b>	<b>7,7</b>	<b>224 311</b>	<b>242 918</b>	<b>8,3</b>
. Nacionales	93 618	100 768	7,6	190 716	209 791	10,0
. Extranjeros	14 582	15 751	8,0	33 595	33 127	-1,4
<b>Promedio de permanencia (días)</b>	<b>1,3</b>	<b>1,4</b>		<b>1,3</b>	<b>1,4</b>	
. Nacionales	1,3	1,4		1,3	1,4	
. Extranjeros	1,6	1,6		1,6	1,6	

Fuente: Ministerio de Comercio Exterior y Turismo.  
Elaboración: BCRP Sucursal Arequipa - Dpto. de Estudios Económicos

Total de arribos  
(en miles)







Las colocaciones se incrementaron en 24,1 por ciento, concentrando el 64,2 por ciento de ellas las empresas bancarias. Las instituciones con mayor participación fueron el Banco de Crédito, Continental, la Caja Municipal de Arequipa y Scotiabank.

## Crédito del Sistema Financiero

(Saldos en miles de nuevos soles)

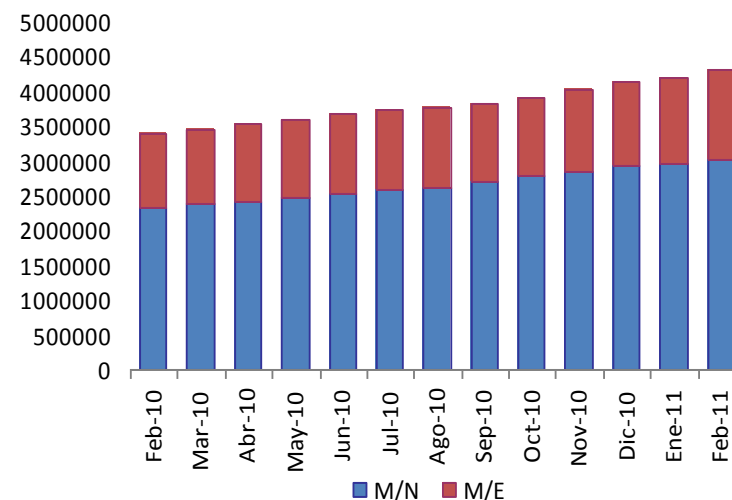
	FEBRERO		Var. % 1/
	2010	2011	
Banco de la Nación	155	154	-2,8
Empresas Bancarias	2 202 107	2 772 242	23,2
Instituciones de Microfinanzas	1 202 055	1 547 874	26,0
- Cajas Municipales	596 774	787 346	29,1
- Cajas Rurales	178 748	215 151	17,7
- Edpymes	113 727	131 495	13,1
- Financieras	312 806	413 882	29,4
<b>TOTAL</b>	<b>3 404 317</b>	<b>4 320 270</b>	<b>24,1</b>
M/N	2 337 784	3 031 443	26,9
M/E	1 066 533	1 288 827	18,2

1/ Variación en términos reales.

Fuente: Superintendencia de Banca, Seguros y AFP.

Elaboración: BCRP Sucursal Arequipa- Dpto. de Estudios Económicos.

## Créditos del Sistema Financiero





Los saldos de depósitos se incrementaron en 14,1 por ciento, siendo las empresas bancarias las que captaron el 65,8 por ciento del total del sistema, por mayores captaciones en la modalidad vista moneda extranjera , plazo y ahorros en moneda nacional.

### Depósitos del Sistema Financiero

(Saldos en miles de nuevos soles)

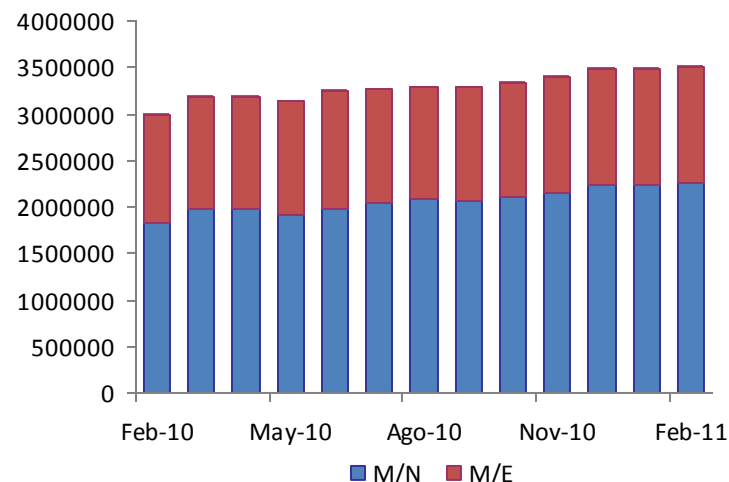
	FEBRERO		Var. % 1/
	2010	2011	
Empresas Bancarias	2 101 100	2 303 120	7,2
Instituciones de Microfinanzas	896 871	1 194 606	30,3
- Cajas Municipales	714 829	1 014 648	38,9
- Cajas Rurales	152 156	160 335	3,1
- Financieras	29 886	19 623	-35,8
<b>TOTAL</b>	<b>2 997 971</b>	<b>3 497 726</b>	<b>14,1</b>
Vista	627 503	648 648	1,1
Plazo	1 291 935	1 474 067	11,6
Ahorros	1 078 533	1 375 011	24,7
M/N	1 825 788	2 247 880	20,4
M/E	1 172 183	1 249 846	4,3

1/ Variación en términos reales.

Fuente: Superintendencia de Banca, Seguros y AFP.

Elaboración: BCRP Sucursal Arequipa- Dpto. de Estudios Económicos.

### Depósitos del Sistema Financiero





## Noticias de inversión - Febrero

---

- El gerente general de la cadena de hoteles Meridian informó que se invertirán en el presente año 750 mil dólares en la construcción de cinco nuevas edificaciones de tres estrellas en el sur del país, tres de los cuales se ubicarán en Arequipa y en resto en Cusco y Puno.
- El presidente de la Asociación de Hoteles, Restaurantes y Afines (Ahora) dio a conocer que los empresarios hoteleros harán una inversión en este año de 30 millones de dólares en la construcción de hoteles y en el acondicionamiento de casonas para que funcionen como hospedajes, el dinero se concretará en 5 nuevos hoteles que significarán 500 camas más para alojados.
- La cadena de restaurantes Friday's inauguró su primer local en provincias en el Centro Comercial Real Plaza.