

I. ENFOQUE GLOBAL

El **valor bruto de producción** registró en diciembre un crecimiento de 11 por ciento frente a similar mes del año anterior al mejorar fundamentalmente la actividad minera, revisando el comportamiento correspondiente al año 2005 frente al del 2004 encontramos que no mostró variación.

La **captación de fondos** por el sistema financiero se incrementó en diciembre 30 por ciento respecto a igual mes del año pasado correspondiendo un 51 por ciento de este a moneda extranjera; las **colocaciones** en el mismo período también aumentaron pero en 23 por ciento siendo la mayoría de estos saldos en moneda extranjera (65%).

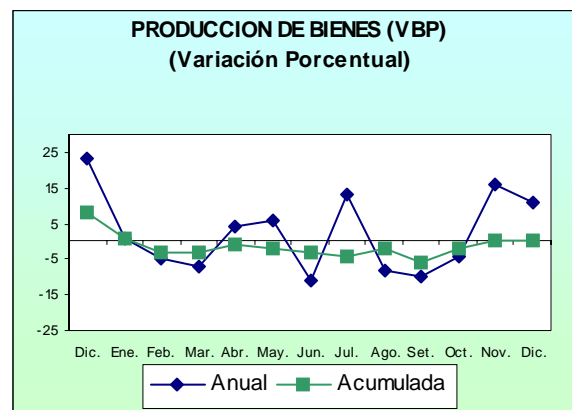
La **cartera pesada** del sistema financiero alcanzó en el mes de análisis el 3,4 por ciento, muy por debajo del registrado en diciembre del año anterior (5,2%).

La **recaudación de tributos** durante diciembre aumentó en 9 por ciento con relación a igual mes del 2004, por lo que al finalizar el 2005 encontramos que se registró un incremento de 3 por ciento en comparación a los del 2004.

El **número de turistas** que visitaron Tacna en diciembre superó en 4 por ciento las visitas de similar mes del año pasado, los diferentes acontecimientos sucedidos en el departamento en el transcurso del año determinaron que el número se incremente en 5 por ciento respecto al 2004.

El **movimiento comercial externo** también fue en diciembre negativo aunque menor al obtenido en similar mes del año anterior, concluyendo el año 2005 encontramos que el saldo obtenido es negativo pero menor al del 2004.

En el último mes del año el **Índice de Precios al Consumidor** tuvo una variación de 0,69 por ciento, quedando el año con un registro del 3,53 por ciento



II. SECTOR MONETARIO

A inicios del año 2005, en el sistema financiero de Tacna operaron 6 empresas bancarias, 1 caja municipal y 1 edpyme, número que a partir del mes de octubre se vio incrementado con la apertura de una agencia de Mi Banco.

Los **depósitos y obligaciones** que finalizaron el año 2004 con un saldo de 301,3 millones de nuevos soles, constituidos en 39 por ciento por moneda

nacional y 61 por ciento por extranjera, concluyeron el presente año reportando un saldo de 397,9 millones de nuevos soles, significando en términos reales un aumento de 30 por ciento y cuya conformación se elevó a favor de la moneda nacional, representando ésta el 49 por ciento de las captaciones, mientras que los fondos en moneda extranjera disminuyeron su participación al 51 por ciento, estructura que con ligeras fluctuaciones se mantuvo durante el año.

Por **modalidad de captación** los mayores recursos están constituidos por depósitos a plazo que en el mes representaron el 47 por ciento, porcentaje que si bien se reduce en comparación a diciembre del 2004 (49%) fue fluctuante durante el año, ubicándose entre 44 y 50 por ciento; en términos reales los saldos en esta modalidad registraron una variación positiva de 26 por ciento frente a diciembre del año pasado, al haberse captado mayores fondos tanto en moneda nacional como en extranjera, en el primer caso en los bancos Crédito, Interbank y Trabajo así como en la Caja Municipal de Tacna; siguen en importancia los depósitos en ahorros que de constituir el 33 por ciento en el comparativo, en el presente mes alcanzaron el 32 por ciento, sin embargo los saldos captados en esta modalidad aumentaron 23 por ciento al crecer también las captaciones en moneda nacional y extranjera en casi todas las instituciones excepto Interbank; la modalidad de depósitos a la vista durante el año incrementó su participación, es así que de representar en el período comparativo el 17 por ciento del total de depósitos, en el presente mes alcanzó el 21 por ciento, aumentando sus saldos 59 por ciento en términos reales al ser mayores en moneda extranjera en todas las empresas y en moneda nacional con

excepción del Continental; luego se ubican los certificados bancarios en moneda extranjera cuya participación en diciembre del año pasado bordeó el 1 por ciento y fue reduciéndose paulatinamente hasta llegar a perder participación.

Las captaciones de fondos por el **sistema bancario** que en diciembre del 2004 representaban el 72 por ciento del total del sistema financiero, en el presente mes alcanzaron el 75 por ciento al haber logrado en este período un incremento en términos reales de 35 por ciento; recursos que son captados en su mayoría por el Banco de Crédito cuyos fondos de significar el 42 por ciento en diciembre del 2004 pasaron a representar el 39 por ciento en el presente mes, a pesar de haber aumentado sus saldos 25 por ciento, registrando mayores montos en todas las modalidades de captación; la segunda ubicación le corresponde al Wiese Sudameris cuyas obligaciones de constituir el 19 por ciento aumentaron su participación a 32 por ciento, por mayores fondos en todas las modalidades, siendo más significativas en plazo y ahorros en moneda nacional, logrando un aumento en cifras reales de 128 por ciento respecto a diciembre del 2004; con el 17 por ciento de los fondos se encuentra el Banco Continental que redujo su participación 7 puntos porcentuales, al reducir sus obligaciones en 7 por ciento por menores saldos en vista y plazo en moneda nacional; luego se encuentra Interbank que de captar el 14 por ciento en diciembre del año anterior, su participación disminuyó al 11 por ciento, a pesar de haber incrementado sus recursos 12 por ciento en cifras reales al ser mayores sus saldos en plazo moneda nacional y vista tanto en nuevos soles como en dólares, reduciéndolas en las demás modalidades; manteniendo su

participación en 1 por ciento se encuentra el Banco del Trabajo cuyas captaciones crecieron 39 por ciento al ser mayores sus obligaciones en casi todas las modalidades a excepción de ahorros en moneda extranjera; a partir del mes de octubre inició operaciones Mi Banco cuyas captaciones aún no son significativas.

En el **sistema no bancario** opera la Caja Municipal de Ahorro y Crédito de Tacna, cuyas captaciones de fondos cubrían el 28 por ciento del total del sistema financiero en diciembre del 2004, las que debido al mayor dinamismo de las empresas bancarias en los últimos meses, pasaron a representar el 25 por ciento en el presente mes, a pesar de haber reportado en este período un crecimiento en cifras reales de 18 por ciento, al haber crecido sus saldos en la modalidad a plazo tanto en moneda nacional como extranjera, así como en ahorros en moneda extranjera.

La **tasa de interés** ofertada por las empresas bancarias por los depósitos en ahorros en moneda nacional, en el diciembre fue en promedio de 1,2 por ciento en términos efectivos anuales, tasa

que se mantuvo estable en el transcurso de todo el año y que mostró una ligera reducción respecto a diciembre del 2004 (1,3%); similar comportamiento se observó en la tasa correspondiente a ahorros en moneda extranjera, la misma que se ubica en un promedio de 0,6 por ciento desde el mes de julio del 2003.

Respecto a la TIPMM (tasa pasiva de mercado promedio ponderado en moneda nacional) que se expresa también en términos efectivos anuales, en diciembre se ubicó en 2,6 por ciento, la misma que permanece constante desde el mes de julio, muestra aumento al compararla con diciembre del año anterior (2,5%) y se contrae ligeramente con relación a junio del 2005 (2,7%); la TAMEX (tasa pasiva de mercado promedio ponderado en moneda extranjera) durante el año mostró cierta tendencia a elevarse, influenciada en cierto modo por el comportamiento del tipo de cambio, es así que de cerrar diciembre del 2004 con un promedio de 1,2 por ciento, en junio se ubicó en 1,5 por ciento y cerró el presente año en 1,8 por ciento en términos efectivos anuales.

SALDOS DE DEPOSITOS DEL SISTEMA FINANCIERO DE TACNA					
(En miles de nuevos soles)					
	2004	2005		Variac.% Real	
	Diciembre	Noviembre	Diciembre	Dic. 05/04	Dic./Nov. 05
SISTEMA BANCARIO	124 372	149 795	151 205	+ 35	+ 2
Bco. de la Nación	0	0	0	0	0
Empr. Bancarias	124 372	149 795	151 205	+ 35	+ 2
SISTEMA NO BANCARIO	86 546	111 106	112 407	+ 18	+ 3
TOTAL	210 918	260 901	263 612	+ 30	+ 2

Fuente: Empresas Financieras

Las **colocaciones** del sistema financiero al último día de diciembre del 2005 registraron un saldo de 263,6 millones de nuevos soles, significando un aumento en términos reales de 23 por ciento al compararlo con igual mes del año anterior, comportamiento que en gran medida se debió al buen desenvolvimiento del sistema no bancario; colocaciones que en el comparativo estuvieron constituidas en 38 por ciento por depósitos en moneda nacional y 62 por ciento en extranjera y que en el presente los hicieron en un 35 por ciento en nuevos soles y 65 por ciento en dólares, debido a que por su condición de zona de frontera, la utilización de la moneda extranjera es significativa.

En el **sistema bancario** las colocaciones que finalizaron el 2004 representando el 59 por ciento del total del sistema financiero, llegaron al presente mes constituyendo el 57 por ciento, debido al poco dinamismo que mostraron en los diez primeros meses en que sus variaciones mayormente fueron negativas respecto a similar período del año pasado, las cuales recién en los dos últimos meses revirtieron su comportamiento, haciéndose más dinámicas; colocaciones que son otorgadas en primer lugar por el Banco Wiese Sudameris (26%) cuya participación en el año anterior fue de 22 por ciento, desplazando al Continental al segundo lugar, debido a que incrementó sus desembolsos 43 por ciento en cifras reales por mayores saldos en moneda extranjera; luego se encuentra el Banco Continental que de representar el 26 por ciento en el 2004, pasó al 23 por ciento, reportando un incremento real de 9 por ciento al aumentar sus colocaciones en ambas monedas; a continuación se ubica

Interbank que mantuvo su participación en 22 por ciento, el cual registró una variación positiva de 17 por ciento en sus créditos, debido a que si bien los redujo en moneda nacional el aumento reportado en moneda extranjera fue superior; seguidos del Crédito que de representar en el comparativo el 16 por ciento, pasó al 13 por ciento, reportando un aumento en sus prestaciones de 1 por ciento, al ser superiores sus saldos en moneda nacional y haber disminuido en moneda extranjera; luego se encuentra el Banco de Trabajo que en diciembre del 2004 colocaba el 14 por ciento de los fondos, los cuales al disminuir 2 por ciento en cifras reales por menores fondos en moneda nacional, pasaron en el mes de análisis a constituir el 12 por ciento; Mi Banco que inició operaciones en octubre alcanzó en el presente mes una participación del 4 por ciento.

Las empresas del **sistema no bancario** que orientan sus colocaciones a la pequeña y micro empresa así como a créditos de consumo y personales, en el transcurso del año mostraron dinamismo con variaciones positivas mes a mes, lo que les permitió que su participación en el total del sistema financiero pase de 41 por ciento en diciembre del 2004 a 43 por ciento en el presente mes, reportando un aumento en cifras reales de 29 por ciento; créditos que son canalizados por la Caja Municipal de Ahorro y Crédito de Tacna (81%) los cuales a pesar de haberse incrementado 25 por ciento en cifras reales, por mayores desembolsos tanto en nuevos soles como en dólares, disminuyeron su participación que en diciembre del 2004 alcanzaba el 83 por ciento; el resto de las colocaciones las otorga la Edpyme Crear que incrementó su participación al 19 por ciento al haber registrado una variación positiva de 44

por ciento en el período analizado, también por mayores desembolsos en moneda nacional y extranjera.

La **cartera pesada** del sistema financiero que en diciembre del 2004 tuvo un promedio de 5,2 por ciento, mostró en el presente año un comportamiento diferenciado con tendencia a elevarse durante los 5 primeros meses e iniciar su ajuste hacia la baja a partir de junio, es así que cerró el mes de diciembre con un promedio de 3,4 por ciento.

En el **sistema bancario** la morosidad mostró la misma tendencia, ya que de un promedio de 6,9 por ciento en diciembre del 2004, se elevó hasta alcanzar el 8,9 por ciento en mayo e iniciar luego su descenso llegando al mes de setiembre con una tasa de 4,9 por ciento, para cerrar el año alcanzando el 3,9 por ciento, siendo los bancos que registraron las tasas más elevadas el Crédito (5,9%), Wiese Sudameris (5,9%) y Continental (4,7%).

En el **sistema no bancario** la cartera pesada tuvo un comportamiento más estable durante el año, al haber sido menores sus fluctuaciones, por lo que la tasa mostrada en diciembre actual fue similar a la de igual mes del

CARTERA PESADA DE INSTITUCIONES FINANCIERAS: TACNA (En porcentajes)			
	2004	2005	
	Diciembre	Noviemb.	Diciembre
Sistema Bancario	6,91	3,98	3,85
Bca. Corporativa	6,00	4,05	3,92
Bca. Consumo	12,54	3,42	3,30
Sistema No Bancario	2,65	2,76	2,70
TOTAL	5,19	3,46	3,36

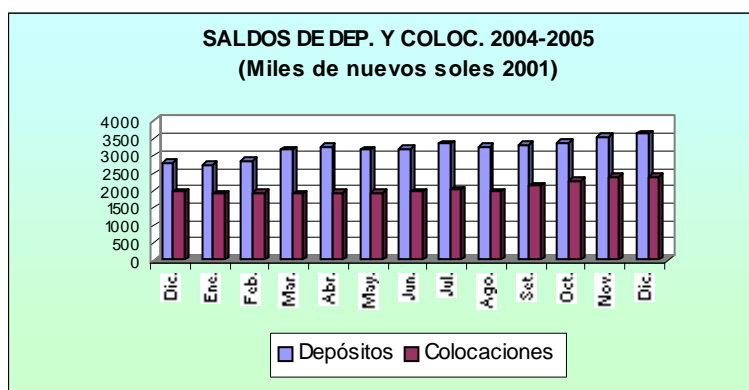
Fuente: Empresas Financieras

La **tasa de interés activa** en moneda nacional (TAMN) que las empresas bancarias cobraron en el mes de análisis fue de 23,6 por ciento en términos efectivos anuales, tasa que durante el año 2005 se mostró fluctuante, es así que de ubicarse en 25,3 en diciembre del 2004, durante el primer semestre se mantuvo alrededor del 26 por ciento, para iniciar una tendencia decreciente a partir del mes de agosto, alcanzando en octubre el 24,6 y llegar a diciembre con la mencionada líneas arriba.

En moneda extranjera, la TAMEX mostró tendencia a subir durante todo el año, si bien en diciembre del 2004 se ubicó en 9,2 por ciento en promedio y en términos efectivos anuales, llegó a marzo con el 9,6 por ciento, a junio con una tasa de 9,7 por ciento, en setiembre alcanzó el 10,0 por ciento y finalizó el año ubicándose en 10,4 por ciento en promedio.

SALDOS DE COLOCACIONES DEL SISTEMA FINANCIERO EN TACNA (En miles de nuevos soles)					
	2004	2005		Variac. % Real	
	Diciembre	Noviembre	Diciembre	Dic.2005/04	Dic./Nov. 05
SISTEMA BANCARIO	124 372	149 795	151 205	+ 20	+ 1
Bco. de la Nación	0	0	0	0	0
Empr. Bancarias	124 372	149 795	151 205	+ 20	+ 1
SISTEMA NO BANCARIO	86 546	111 106	112 407	+ 29	+ 1
TOTAL	210 918	260 901	263 612	+ 23	+ 1

Fuente: Empresas Financieras



III. SECTOR REAL

a) Agropecuario

El valor bruto de producción agropecuaria en Tacna registró en diciembre una variación negativa de 12 por ciento con relación a igual mes del 2004, determinado por la caída de la producción agrícola (13%) y en menor medida de la pecuaria (9%).

Al analizar el comportamiento de año el **valor agropecuario** acumula un crecimiento de 9 por ciento en relación al

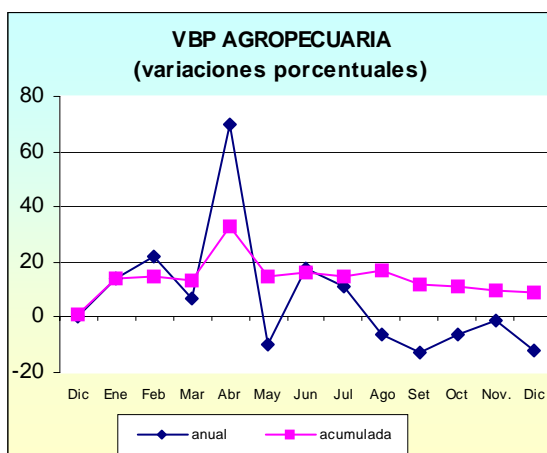
2004, por la evolución positiva de la actividad agrícola (12%).

VARIACIÓN DEL VBP AGROPECUARIO*		
(En porcentajes)		
	Ene-Dic. .05/ Ene-Dic. 04	Dic. 05/ Dic. 04
SECTOR AGROPECUARIO	+ 9	- 12
Sub-sector agrícola	+ 12	- 13
Sub-sector pecuario	- 6	- 9

* A precios constantes de 1994

Fuente: Dirección Regional de Agricultura.

Elaboración: BCRP Suc. Arequipa.



Sub-sector agrícola

La contracción de la actividad agrícola en el mes se sustenta en los menores volúmenes de producción de cultivos como el forrajero **alfalfa** al obtenerse 24 mil toneladas métricas; es decir, 6 por ciento menos que en diciembre del año pasado por una floración poco copiosa ; lo propio ocurrió con el **maíz chalero** cuya producción equivalente a 14 mil toneladas, resultó menor (2%) en relación al período comparativo; variaciones que son determinantes en el desenvolvimiento agrícola de la zona al determinar conjuntamente estos dos cultivos más del 86 por ciento.

En **papa** se produjeron sólo 15 toneladas resultando menor en 83 por ciento respecto a diciembre del 2004, por menor área cosechada al producirse un retraso en la formación del tubérculo.

En bulbos **cebolla** y **ajo** registraron volúmenes menores en el período comparativo, luego que las condiciones climatológicas no le fueran favorables y retrasaran su normal ciclo vegetativo.

Entre otros cultivos que experimentaron contracción en sus volúmenes se encuentran tomate, maíz amiláceo y cebolla amarilla dulce.

Al considerar el desenvolvimiento de la actividad en los doce meses del año, señalamos que su crecimiento (12%) respecto al año anterior, se sustenta en la evolución favorable de cultivos de mayor manejo e incidencia en la zona, como **olivo** al generar alrededor del 43 por ciento del valor total, habiéndose obtenido algo más de 33 mil toneladas, es decir un 25 por ciento más que el año anterior, incidiendo favorablemente las condiciones climatológicas que permitieron una buena floración y a su vez una mayor productividad promedio del cultivo; es por ello que la cosecha registrada entre los meses de marzo a julio fue progresivamente creciente llegando a registrar volúmenes por encima de las 11 mil toneladas (mayo y junio).

La producción de **maíz chalero** equivalente a 160 mil toneladas resultó mayor 6 por ciento en relación al año pasado; cabe mencionar que la trayectoria productiva del cultivo en el año, fue más regular en relación al año pasado, luego que el volumen mensual promedio registrado se ubicaba por encima de las 12 mil toneladas, lo que se atribuye a las favorables condiciones climatológicas que permitieron una buena formación del grano.

Alfalfa, segundo cultivo de importancia en la generación del valor, si bien en el año no mejora frente al comparativo mantiene sus volúmenes por encima de las 295 mil toneladas, aportando al valor agrícola en 27 por ciento del total, manteniéndose un buen

número de cortes a partir del mes de mayo principalmente en que se superaron las fuertes lluvias que impidieron una mayor frecuencia de ellos.

El **orégano** mostró un comportamiento favorable al crecer su producción en 300 toneladas métricas, por el aumento en la superficie de cosecha incentivada por las empresas exportadoras existentes en la zona.

Vid fue otro de los cultivos que en el año regularizó su campaña obteniéndose una producción equivalente a 4 311 toneladas métricas, superior en 10 por ciento a las reportadas el año pasado; cabe destacar que la campaña anual se adelantó frente al año pasado al obtenerse 120 toneladas en enero a diferencia de igual mes del año anterior en que no hubo producción.

La evolución favorable mencionada anteriormente contrarrestó la menor producción registrada en otros cultivos también de importancia en la zona; entre los que mencionamos **ajo** cuya producción equivalente a 497 toneladas resultó ser inferior en 33 por ciento en relación al período comparativo luego que la superficie de cosecha fuera menor especialmente en los meses de enero y diciembre; en el caso de **maíz amiláceo**, su producción fue inferior en 13 por ciento, explicado por la menor área de transplante ocurrida en el año.

En el mes de diciembre se instalaron 573 hectáreas determinando que en la **campana de siembras 2005/2006** se acumule un área de 6 320 hectáreas, superior en 100 hectáreas a la campaña pasada, destacando los cultivos de **maíz chalero, amiláceo, papa** y **olivo** entre los de mayor extensión.

Respecto a los **factores de incidencia** en el desarrollo vegetativo de los cultivos, en diciembre, señalamos en el **aspecto climatológico** que las temperaturas tanto en la costa como en la sierra, se mantuvieron dentro de los valores normales propios de la estación, que son favorables para el desarrollo de los cultivos; cabe señalar que en el mes no se registraron precipitaciones pluviales.

En el **aspecto fitosanitario** la incidencia de plagas y enfermedades ha disminuido notablemente, debido a los parámetros climatológicos registrados; esporádicamente se presentaron margaronia, el barrenillo, gusano de brote y querezas.

El abastecimiento de **fertilizantes** continuó siendo normal a precios sujetos al libre mercado. El expendio de **pesticidas** se efectúa en forma normal.

La disponibilidad de **semilla** es satisfactoria, certificada y mejorada, utilizándose también las generadas por los propios productores (maíz amiláceo, ajo, haba y maíz amarillo duro).

VARIACION DEL VBP AGRÍCOLA (En porcentajes)				
	Ene.-Dic. 05/ Ene.-Dic. 04		Dic. 05/ Dic. 04	
M. Amiláceo	-	13	-	37
Trigo	+	51	-	-
Ajo	-	33	-	85
Cebolla	+	87	-	31
Tomate	+	3	-	16
Arveja ver.	-	39	-	100
Haba verde	-	13	-	100
Camote	-	38	-	-
Papa	+	46	-	83
Manzana	+	4	-	-
Vid	+	10	-	-
M. Amarillo	-	25	+	47
Olivo	+	25	-	-
Orégano	+	8	-	-
Alfalfa	-	-	-	6
Ají verde	-	17	+	138
Ciruelo	+	6	+	3
M. Chalero	+	6	-	2
Melón	+	12	-	-
Peral	-	9	+	5
Sandía	-	11	-	-
Tuna	-	9	-	-
Zapallo	-	100	+	8
TOTAL	+	12	-	14

Elaborado: Banco Central de Reserva del Perú – Arequipa

Sub-sector pecuario

En diciembre el **valor bruto de producción pecuaria** mostró una evolución negativa de 9 por ciento en comparación a la registrada en igual mes del 2004, debido a la caída de la producción de la línea de **aves** en lo que respecta a **carne** por un menor beneficio de animales; de igual manera la especie **vacuna** contrajo sus volúmenes de producción tanto de **carne** (25%) como **leche** (13%), en ambos casos por la menor demanda que se registra en los últimos meses y que indujo a un menor beneficio de la especie.

Al efectuar una evaluación de la actividad en el transcurso del presente año en comparación al 2004,

encontramos una variación también negativa (6%). A nivel de especies, la producción de **vacunos** mostró un desenvolvimiento contractivo (24%) en lo que a **carne** se refiere, con una producción que alcanzó las 1 093 toneladas, siendo menor en 344 toneladas a la obtenida en el año anterior al efectuarse un menor beneficio; la producción de **leche fresca** se vió disminuida en 14 por ciento por una menor demanda para producción industrial, reduciéndose el número de vacas en ordeño a de 7 580 a 7 044.

Carne de **porcinos** fue la especie que mayor porcentaje de contracción experimentó en el año (38%), debido a la menor saca de animales en las granjas especialmente a partir del mes de julio, habiéndose contraído el promedio de animales beneficiados por mes.

La producción de **auquénidos** también registró una caída (3%), por menor saca de llamas y alpacas con destino a la población andina.

La producción acumulada de carne de **ovinos** resultó inferior (31%), en relación al período comparativo por enfrentar una menor saca de animales.

De manera contraria la producción **avícola** referida a **carne**, durante el año se mantuvo creciente (4%) al aumentar progresivamente el beneficio de aves en las granjas establecidas en la zona, luego que el precio de venta durante el año se mantuviera sin mayor variación; la producción referida a **huevos** por el contrario generó un aumento de 27 por ciento al haber mantenido un promedio de 132 mil gallinas en postura con un buen nivel de rendimiento productivo.

En el **aspecto sanitario**, dadas las condiciones climáticas normales para cada época, la presencia de enfermedades se presentaron dentro de los parámetros normales, siendo ligeramente elevada la presencia de enfermedades respiratorias en las zonas altas entre los meses de junio y agosto, las mismas que fueron controladas sin mayores inconvenientes; en los primeros meses del año se efectuó la vacunación masiva contra la fiebre aftosa, con fines preventivos. La alimentación del ganado en la costa se realiza en base a alfalfa y forrajes tuvo un abastecimiento regular, así como la de los pastos naturales en las zonas alto andinas; así mismo el abastecimiento de Concentrados para porcinos y aves en granjas fue normal y abastecido por los establecimientos del lugar.

VARIACIÓN DEL VBP PECUARIA (En porcentajes)		
	Ene.-Dic. 05/ Ene.-Dic. 04	Dic. 05/ Dic. 04
CARNE		
Aves	+ 4	- 8
Camélidos	- 2	- 17
Caprinos	+ 16	+ 6
Ovinos	- 31	- 35
Porcinos	- 38	- 44
Vacunos	- 24	- 25
HUEVOS	+ 27	+ 30
LECHE	- 15	- 13
TOTAL	- 7	- 9

FUENTE: Ministerio de Agricultura – Sub Dirección Tacna.

b) Minería.

La producción de **concentrado de cobre** en el mes de diciembre alcanzó 16 291 toneladas métricas, cantidad que resulta superior en 10 por ciento en comparación a la obtenida en igual mes del 2004, debido al mayor procesamiento de mineral a la planta concentradora.

En el año la producción acumulada de concentrado de cobre bordeó las 159 mil toneladas, reflejando una contracción de 2 por ciento respecto a la producción obtenida en el 2004, debido a la menor capacidad de tratamiento de mineral; durante el año la producción fue oscilante, registrándose los mayores volúmenes en los meses de mayo, setiembre, noviembre y diciembre, llegando a registrar en éstos dos últimos meses más de 16 mil toneladas, cifra record anual.

Por su parte la producción promedio del año equivalente a 13 204 toneladas, resultó menor (2%) a la registrada en igual período del año anterior.

La **cotización internacional** de los principales metales en el mes de diciembre fue favorable para el caso de **cobre**, al registrarse un mayor precio promedio equivalente a US\$ 4 576.8/Tm. y que respecto al mes anterior mantiene un crecimiento de 7 por ciento y una importante mejora de 46 por ciento frente a diciembre del 2004, lo que demuestra la expectativa alentadora para este sector exportador.

Analizando la evolución de la cotización del metal rojo en el año, destacamos que inició en enero a un precio promedio mensual de US\$ 3 170/Tm., precio que progresivamente fue reajustándose con una clara tendencia alcista concluyendo a diciembre con un precio de US\$ 4 577/Tm.; este escenario que muestra el alza de precio de los metales tanto básicos como preciosos se sustenta en:

- Dinámico consumo de materias primas por parte de Estados Unidos China.
- Presiones inflacionarias que enfrenta la economía americana.
- Disminución de los inventarios en las principales bolsas de metales del mundo.

VARIACION DEL VBP DE COBRE (En porcentajes)				
	Ene.-Dic. 05/ Ene.-Dic. 04		Dic. 05/ Dic. 04	
Cátados de Cobre	-	2	+	18
TOTAL	-	2	+	18

Elaboración: BCRP Suc. Arequipa

c) Pesquería .

El **valor bruto de producción pesquera** obtenido en diciembre en Tacna fue inferior (48%) al compararlo con igual mes del 2004, debido a los menores desembarques para las líneas de fresco y conservas básicamente; así la captura orientada al desembarque de fresco cae (37%) especialmente por la menor disponibilidad de caballa cuyo volumen mensual fuera de sólo 1,2 toneladas métricas diferencia de las más de 600 toneladas registradas en diciembre del año pasado; lo que se atribuye a la variabilidad de la temperatura oceanográfica.

Para **conservas** en el mes de análisis, no hubo desembarque a diferencia de diciembre del año anterior en que se capturaron 24 toneladas de tolina; lo que determinó la paralización de las plantas de enlatados .

El **valor pesquero** en el 2005 en Tacna reportó una variación negativa (18%) en relación al año pasado, asociado al menor valor que registrara la actividad de consumo directo y la conservera.

Cabe mencionar que si bien la valorización de la extracción para consumo humano es negativa su volumen de desembarque por el contrario es creciente respecto al año 2004, ello se atribuye a la mayor presencia de especies marinas de menor valor como es el caso de cabrilla, liza, lorna, machete y perico entre otras; en el período de análisis, el desembarque para **consumo humano** en el año fue equivalente a 8 mil toneladas métricas, siendo superior (15%) al desembarque registrado el año pasado, al crecer la extracción de pescados (12%) y la de mariscos (89%) por la mayor presencia de pota, calamar, caracol y pulpo. Cabe mencionar que en el litoral continúa la prohibición de captura del recurso macha a fin de permitir su repoblamiento.

La extracción para la línea de **congelado** equivalente a 1 417 toneladas resultó mayor (77%) a lo reportado el año anterior, al ser mayor la disponibilidad de pota cuya extracción total ascendió a 435 toneladas, es decir, 237 por ciento más que en el período comparativo; asimismo el volumen de captura de caracol en el año fue de 282 toneladas a diferencia de las sólo 19 reportadas el año anterior; sin embargo, cabe indicar que ello contrarrestaría la menor captura del recurso tolina (80%).

La extracción destinada a la elaboración de conservas que en la zona solo utiliza mariscos, fue equivalente a

183 toneladas en el año, disminuyendo (73%) en relación al año anterior al escasear los recursos toлина y lapa lo que determinó una operatividad irregular; así en el primer semestre del año se trabajó a mayor escala por la presencia de los cardúmenes mencionados, paralizando sólo en abril; pero es a partir de agosto que la presencia de especies marinas es muy variable en el litoral, lográndose capturas mensuales que bordean las 5 toneladas, siendo nula los meses de noviembre y diciembre.

En el año el desembarque de recursos marinos orientado a **seco salado** fue nulo, a diferencia del 2004 en que se reportaron 10 toneladas de desembarque.

En referencia a la transformación de recursos marinos en la zona, indicamos que la producción en el 2005 de **conservas** fue de 1 137 cajas siendo superior (66%) en relación al año anterior, lo que se asociaría a un proceso continuado en todo el año, usando en algunos casos materia prima acumulada de lapa, pota y toлина para su transformación. En **congelado** se obtuvieron 3 402 toneladas volumen superior (32%) al registrado el año anterior, luego que se registraran promedio mensuales significativos.

VARIACION DEL VBP PESQUERA (En porcentajes)				
	Ene.-Dic. 05/ Ene.-Dic. 04		Diciembre 05/ Diciembre 04	
C.H.D	-	18	-	48
- Fresco	+	39	-	37
- Conservas	-	76	-	100
- Congelado	-	11	+	607
- Seco- Salado	-	100		-
TOTAL	-	18	-	48

* Preliminar

Fuente: Ministerio de Pesquería- Sub Dirección Tacna.

d) **Turismo.**

El último mes del año visitaron Tacna 17 449 **turistas**, cifra que resulta superior en 4 por ciento al compararla con el número de arribos registrados en diciembre del 2004, debido al aumento del turismo extranjero en 27 por ciento debido al mayor arribo de visitantes del vecino país de Chile con fines médicos y comerciales por las fiestas de navidad, incrementándose en menor medida los procedentes de Bolivia y Argentina, ya que el turismo nacional no mostró variación significativa.

El promedio de permanencia de estos visitantes fue de 1,37 días, no existiendo diferencia significativa entre los extranjeros y nacionales; mientras que la tasa de **ocupabilidad de camas** fue de 15,8 por ciento, ligeramente superior a noviembre (15,7%) por mayores arribos.

El turismo en Tacna está compuesto en promedio por el 84 por ciento de visitantes nacionales y 16 por ciento de extranjeros, el cual en el transcurso del año tuvo un comportamiento variable.

En el turismo nacional cuya mayor procedencia se da de las ciudades de Arequipa y Lima, seguido en menor proporción de visitantes de Puno, Cusco y Moquegua, el principal motivo de visita es realizar actividades comerciales en los diferentes establecimientos de Zofra Tacna y en menor medida negocios en los centros mineros y visitas familiares; en el mes de enero el flujo de estos turistas tuvo una ligera variación positiva (1%) respecto a igual mes del año 2004, la cual mejoró ligeramente en los meses de febrero (9%) y marzo (6%) debido a que

en el período comparativo el flujo turístico se vio afectado por huelgas y paralizaciones realizadas con bloqueo de carreteras, las cuales si bien también se presentaron en el presente año, fueron menos continuas, comportamiento que determinó que en el acumulado al mes de marzo el turismo nacional sea superior en 5 por ciento respecto a igual período del año anterior, situación que se prolongó hasta el mes de abril, para cambiar en los meses de mayo y junio en que debido a los reclamos a la reglamentación de la Ley de Zona Franca se realizaron nuevamente bloqueos de carreteras lo que determinó que el flujo turístico se vuelva negativo en estos meses, cerrándose el primer semestre con una variación positiva de 2 por ciento, determinada por el aumento del turismo en los cuatro primeros meses.

En el mes de julio la afluencia turística si bien aumentó por las fiestas patrias, no fue significativa debido a que en el comparativo la base fue superior por la realización del evento deportivo de la Copa América, comportamiento que fue también positivo en el mes de agosto por las fiestas de aniversario de la ciudad pero volvió a reducirse en setiembre (4%), con lo que el flujo acumulado a este mes se mantuvo ligeramente creciente (1%); en el mes de octubre el turismo nacional se vio incrementado en 6 por ciento al estabilizarse la base comparativa y aumentar el flujo de visitantes de las ciudades de Lima y Arequipa, incrementándose aún más en noviembre por mayores visitas por motivos comerciales, para cerrar diciembre sin mostrar variación significativa, llegando a acumular en el año 2005 un aumento de 2 por ciento al compararlo con el 2004.

En el caso del turismo extranjero el comportamiento también fue variable aunque con indicadores positivos en la mayoría de los meses, en este caso la mayor cantidad de turistas es procedente del vecino país de Chile (alrededor del 75%) por las facilidades de ingreso a nuestro país y por las ventajas comparativas que se ofrecen en la prestación de servicios médicos especialmente oftalmológicos y dentales, seguidos de visitantes provenientes de Estados Unidos, Argentina y Bolivia, entre los principales, quienes tienen como destino los centros mineros así como la zona franca, con motivo de negocios y trabajo.

La afluencia de estos visitantes durante los tres primeros meses del año fue positiva en 10 por ciento debido a que la base comparativa fue baja por las realización de huelgas y paralizaciones; en el transcurso de los meses de abril a junio la variación fue negativa debido a que en reclamación a que se modifique la Ley de Zona Franca se realizaron bloqueos de carreteras, entre ellas la de acceso del vecino país de Chile, lo que determinó que si bien la variación acumulada respecto al primer semestre del año anterior continúe siendo positiva, se reduzca a sólo el 3 por ciento.

En el mes de julio debido a que en el 2004 se recibió un mayor número de visitantes de Chile y Costa Rica por la Copa América, el turismo receptivo registró una reducción de 35 por ciento, variación que se hizo positiva en agosto por la realización de mayores actividades internacionales con motivo de las fiestas de reincorporación de Tacna al Perú, alcanzando un crecimiento de 34 por ciento, comportamiento que se mantuvo en el mes de setiembre en un nivel de 15

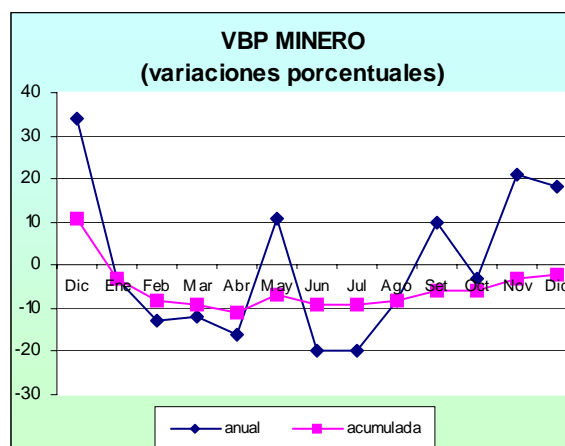
por ciento, con lo que el flujo de extranjeros hasta este mes no mostró variación respecto a igual lapso del año 2004; en el último trimestre al desarrollarse en Tacna partidos de fútbol internacional por las eliminatorias del Mundial 2006, la afluencia de turistas extranjeros se vio favorecida con mayores llegadas de visitantes de los países de Chile y Bolivia principalmente, alcanzándose aumentos de 34,7 y 27 por ciento, respectivamente.

Con este comportamiento el turismo total hacia Tacna, si bien fue fluctuante, se mantuvo positivo en todo el año, cerrando el primer semestre con un crecimiento de 2 por ciento y en el año de 5 por ciento respecto al año 2004.

Con relación al promedio de permanencia de los turistas en Tacna, por la naturaleza de las visitas éste se ubica en 1,4 días en promedio, no teniendo mayor variación en el caso del turismo interno y extranjero; mientras que la tasa de **ocupabilidad de camas** en los meses de mayor afluencia bordeó el 18 por ciento, disminuyendo en otros hasta el 13,5 por ciento.

ARRIBO DE TURISTAS (En porcentajes)		
	Ene-Dic. 05/ Ene-Dic. 04	Dic.2005/ Dic.2004
Nacionales	+ 2	0
Extranjeros	+ 5	+ 27
TOTAL	+ 3	+ 4

Fuente: Sub Dirección Industria y Turismo – Tacna



IV. SECTOR PUBLICO.

Los **tributos internos** que se recaudaron en Tacna el último mes del año sumaron 10,8 millones de nuevos soles, cifra que en términos reales es superior en 9 por ciento al compararla con lo captado en igual mes del año 2004, debido a que se obtuvieron mayores ingresos por impuesto a la renta (33%) debido a las mayores regularizaciones y pagos a cuenta y en menor medida por concepto de impuesto general a las ventas (1%) y selectivo al consumo (29%), manteniéndose sin variación significativa los provenientes de detnad y multas y reduciéndose los restantes.

En los diferentes meses del año, la recaudación de tributos fue variable, si bien en el mes de enero fue superior en 19 por ciento al compararla con igual mes del 2004 por el aumento de los ingresos provenientes del impuesto general a las ventas (67%), en los meses de febrero y marzo se hizo negativa en 24 y 2 por ciento, respectivamente, al recaudarse menores fondos por impuesto a la renta y fraccionamiento tributario, entre los principales, por lo que la captación acumulada al primer trimestre tuvo una

variación negativa de 4 por ciento, manteniéndose decrecientes los rubros de impuesto a la renta, extraordinario de solidaridad, régimen único simplificado y fraccionamiento, mientras que fueron positivos los ingresos por impuesto general a las ventas y selectivo al consumo; al vencer en el mes de abril el pago por regularizaciones correspondientes al ejercicio 2004, las captaciones de tributos mostraron una variación positiva de 41 por ciento por el incremento del impuesto a la renta (76%) y general a las ventas (11%) especialmente el de origen externo, comportamiento que se mantuvo en el mes de mayo por mayores captaciones en los principales rubros, sin embargo en junio los ingresos fueron nuevamente negativos (10%) al disminuir las captaciones por impuesto general a las ventas, con lo que al primer semestre se alcanzaron ingresos acumulados que superaron en 7 por ciento a los captados en similar período del año 2004, al ser positiva la captación por impuesto a la renta en 16 por ciento, impuesto general a las ventas en 12 por ciento y selectivo al consumo en 9 por ciento, comportamiento atribuido a la ampliación de la base tributaria y la mayor actividad económica.

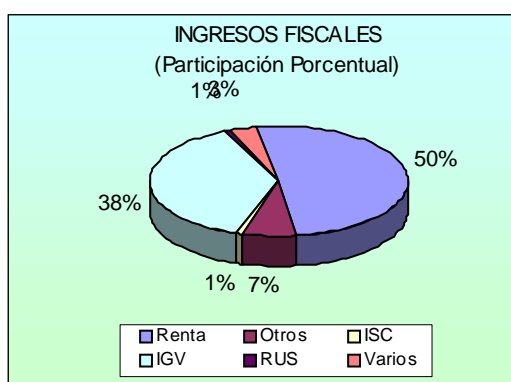
En el tercer trimestre la captación de tributos internos se mantuvo con variación negativa, al ser menores los ingresos provenientes del impuesto general a las ventas, selectivo al consumo, régimen único simplificado y fraccionamiento de deudas, por lo que los tributos internos acumulados al mes de setiembre si bien se mantuvieron positivos en 2 por ciento frente a igual lapso del año anterior, la proporción de este crecimiento fue atenuándose al mantenerse positivos los ingresos

provenientes sólo del impuesto a la renta en 14 por ciento y general a las ventas en 2 por ciento; en el mes de octubre las captaciones fueron inferiores en 2 por ciento por la reducción en las captaciones por impuesto extraordinario de solidaridad, fraccionamiento y detnad, comportamiento que se revirtió en noviembre al alcanzarse un crecimiento en términos reales de 10 por ciento respecto a igual mes del 2004, por mayores captaciones por concepto de impuesto a la renta, general a las ventas, fraccionamiento tributario y el rubro multas cuyo incremento significativo se debió a la mayor labor fiscalizadora, concluyéndose el año con un aumento de 9 por ciento en diciembre.

Con este comportamiento los tributos internos captados durante el año 2005 alcanzaron la cifra de 115,5 millones de nuevos soles, siendo superiores en términos reales en 3 por ciento al compararlos con los captados en el transcurso del 2004, al haber aumentado los ingresos provenientes del impuesto a la renta en 14 por ciento, general a las ventas en 2 por ciento, multas en 22 por ciento, selectivo al consumo en 1 por ciento y detnad en 112 por ciento, disminuyendo por el contrario los provenientes del impuesto extraordinario de solidaridad (92%) al haberse derogado este impuesto en diciembre del año anterior, régimen único simplificado (5%) por variaciones en su normatividad y el rubro "otros" (19%) en el que se incluyen los diferentes regímenes de fraccionamiento de deudas.

La participación de los principales rubros de captación en los tributos internos de Tacna fue en orden de importancia el siguiente: Impuesto a la renta (50%), general a las ventas (38%),

otros ingresos (7%), multas (2%), régimen único simplificado (1%), entre los principales, observándose respecto al 2004 variación en la participación sólo del impuesto a la renta que representaba el 46 por ciento e impuesto extraordinario de solidaridad cuya participación del 3 por ciento en el año anterior pasó a perder significancia por la derogatoria de este impuesto.



V. SECTOR EXTERNO

El **movimiento comercial externo** realizado a través de la Aduana de Tacna registró en diciembre un saldo negativo de US\$ 22,8 millones, inferior al registrado en igual mes del año anterior (US\$ -20,9 millones) a consecuencia del mayor valor de las importaciones frente a las exportaciones.

En el mes de análisis las **exportaciones** de naturaleza no tradicional son la principal línea dado que las de carácter tradicional son marginales; en el mes sumaron US\$ 5,1 millones, superiores (107%) al valor obtenido en igual mes del 2004, expansión que se sustenta en el mayor dinamismo que mostraran las ventas de productos comprendidos en ramas como la agropecuaria por su productos orégano,

olivo y paprika fundamentalmente. La pesquera mejor ligeramente con un valor ascendente a US\$ 2,3 millones, al crecer las ventas de productos enlatados de mariscos.

La rama qumica fue otra que report una mayor actividad al comercializar US\$ 560 mil, llegando a duplicar sus ventas frente a diciembre del ao pasado, al enfrentar una mayor demanda por sus abonos nitrogenados y compuestos orgnicos a los pases fronterizos del sur.

Entre los principales pases destino de nuestras exportaciones se encuentran Chile (39%), China-Taiwan (18%) y Brasil (10%).

Las **importaciones** en el mes sumaron US\$ 27,9 millones, monto mayor en US\$ 1,6 millones al valor de diciembre del ao pasado (20%), expansin sustentada en las mayores compras de bienes de capital en primer orden e insumos y bienes de consumo en menor medida.

La conformacin de las importaciones regionales continan siendo encabezadas por los "**bienes de consumo**" (49%) con un valor ascendente a US\$ 13,7 millones, monto superior a similar mes del 2004 en US\$ 361 mil (3%), al haber aumentado las compras de vehculos usados principalmente para uso personal, en lo que a bienes de consumo duradero se refiere; ya que las compras de bienes de consumo no duraderos se contrajeron por las menores adquisiciones de cereales, granos, menestras y enlatados; as como de productos de perfumera y juguetera como aprovisionamiento por las fiestas de fin de ao .

Seguidamente se encuentran los **“bienes de capital”** conformando el 37 por ciento del total, con un valor equivalente a US\$ 10,4 millones, resultando superior en US\$ 3,1 millones (43%) respecto a diciembre del año anterior; luego que las adquisiciones de maquinaria minera y accesorios de engranaje terminados aumentaran, de otro lado la compra de unidades nuevas y usadas para uso comercial o como medio de capital de trabajo se ampliara como renovación de unidades del parque automotor.

Finalmente se encuentran los **“bienes intermedios”** con una participación del 14 por ciento, al comercializarse US\$ 3,9 millones, que en relación al mismo período del año anterior muestra un crecimiento US\$ 1,1 millones, conformados por las adquisiciones de partes y piezas de acople a maquinaria así como de productos químicos de diversos usos, aditamentos para la línea óptica, así como pegamentos, colorantes y tintes para impresiones además de papelería continua en lo que materias primas para la industria se refiere.

Los países abastecedores de los productos, fueron Chile (47%), principalmente en menor medida se ubica Brasil (18%), Estados Unidos de Norteamérica (7%) y Japón (6%) entre otros.

El **movimiento comercial externo** canalizado a través de la Aduana de Tacna en el año 2005 dio como resultado un saldo negativo de US\$ 223,2 millones inferior al obtenido el año pasado, a consecuencia del mayor valor que registraran las importaciones las que

no fueron compensadas por el de las exportaciones.

Las **exportaciones** en el año ascendieron a US\$ 43,6 millones, siendo superiores a las registradas en el mismo período del año pasado (61%), ante la expansión que se observara en las ventas de productos agropecuarios al aumentar los pedidos de orégano, aceitunas y páprika por parte de los países de Chile y Bolivia; pesqueros por sus ventas de productos enlatados ante la buena disponibilidad de recursos marinos que permitió un mayor despacho, textiles por fibras y confecciones acabadas y siderometalúrgicos por el tratamiento de metales y en menor medida por la venta de joyas entre los principales.

En el transcurso del año los principales países destino de nuestras exportaciones fueron Chile (32%), China-Taiwan (17%), Brasil (13%) y España (11%) entre los principales.

Las **importaciones** en el 2005 sumaron US\$ 266,8 millones, monto superior en US\$ 4,6 millones al registrado el año anterior, atribuido a la expansión de las importaciones de bienes de capital y en menor medida de los insumos.

Al analizar la estructura de las importaciones en el transcurso del año, mencionamos que son encabezadas por los **“bienes de consumo”** (56%) con un valor ascendente a US\$ 148,9 millones monto menor al del año pasado en US\$ 4,3 millones, al registrar menores valores por la compra de granos y menestras, enlatados y otros productos alimenticios en lo que a bienes de consumo no duradero se refiere, por menor demanda externa.

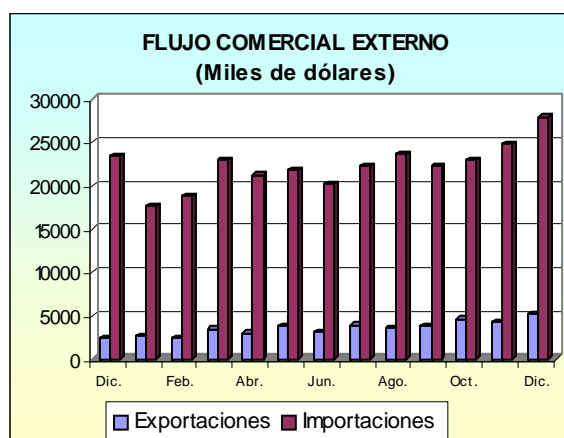
Los “bienes de capital” constituyen el 29 por ciento del total con un valor equivalente a US\$ 78,2 millones, registrando una importante expansión respecto al 2004 (84%); al apreciarse un mayor dinamismo en las compras de maquinaria pesada de naturaleza minera básicamente, vehículos de carga y para uso comercial (transporte de pasajeros), máquinas y equipos de digitación, computadoras y de procesamiento de información, así como de diferentes piezas y repuestos de acople para la industria.

Finalmente se ubican los “insumos” con una participación del 15 por ciento, al comercializarse US\$ 39,8 millones, valor que en relación al año anterior refleja una mejora de US\$ 9,7 millones por mayor valor en las compras de repuestos, accesorios, partes y piezas complementarias, dentro de las materias para la industria .

Durante el año, el 45 por ciento del total importado provino del vecino país Chile (47%), en menor medida de Brasil (16%) y Estados Unidos de Norteamérica (5%) entre los más importantes.

EXPORTACIONES E IMPORTACIONES:TACNA (Valor FOB, miles de dólares)				
	2004		2 0 0 5	
	Ene-Dic.	Dic.	Ene-Dic.	Dic.
Exportacio.	27 158	2 462	43 600	5 162
Tradicional	24	1	247	70
No Tradicion.	27 134	2 460	43 353	5 092
Importacio.	225 667	23 398	266 821	27 973
Bi de consumo	153 194	13 336	148 888	13 697
Insumos	30 079	2 784	39 782	3 881
Bs. De capital	42 394	7 279	78 152	10 394
Otros	-	-	-	-
SALDO	8198 509)	(20 936)	(223 221)	(22 811)

Fuente: Aduana de Tacna



VI. PRECIOS.

El último mes del año el **Indice de Precios al Consumidor** en la ciudad de Tacna, registró una variación de 0,69 por ciento, determinando una anual de 3,53 por ciento.

Los grupos de consumo que determinaron la variación mensual fueron “Alimentos y Bebidas” (1,05%) en primer término y “Alquiler de Vivienda, combustible y Electricidad” (0,61%) y “Transportes y Comunicaciones” (0,58%) entre los principales.

Al efectuar un análisis sobre la trayectoria del Índice de Precios en el año 2005 encontramos que la variación anual (3,53%) se encuentra asociada a los grupos “Alquiler de Vivienda, Combustible y Electricidad” (7,84%) luego que el rubro de combustibles principalmente, experimentara reajustes permanentes en el año determinando una variación acumulada de 15,48 por ciento.

Seguidamente se encuentra el grupo de “Alimentos y Bebidas” con una variación anual de 4,09 por ciento, siendo los productos de las líneas de tubérculos y raíces (44%) los que experimentaron la

mayor variación; seguido de pescados y mariscos (29,86%), azúcar (24,47%), bebidas no alcohólicas (15,44%), café, té y cacao (12,51%) y hortalizas y legumbres frescas (12,30%) entre las principales; cabe mencionar que la variación de este grupo es determinante en el total al generar el 58,37 por ciento del total.

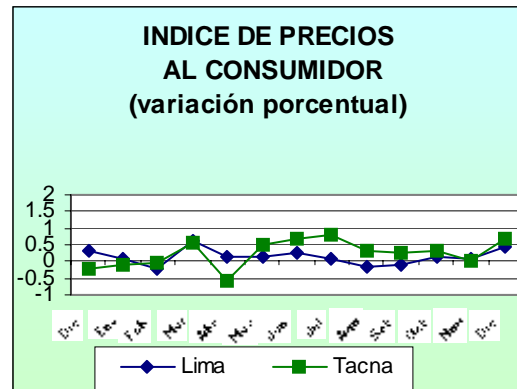
El grupo “Cuidado y Conservación de la Salud” (2,08%) al efectuarse un reajuste en los precios de algunos productos medicinales y farmacéuticos.

“Esparcimiento, Diversión, Servicios Culturales y de Enseñanza (1,99%) por incremento de los precios en los servicios de enseñanza.

“Transportes y Comunicaciones” (1,24%) por reajustes de los precios de combustibles y lubricantes.

“Muebles, Enseres y Mantenimiento de la Vivienda” (1,23%) por los mayores precios que se registraron en aparatos domésticos, y tejidos para el hogar.

“Vestido y Calzado” (0,88%) al subir los precios en telas, confecciones y prendas de vestir.



REGION TACNA: INDICE DE PRECIOS AL CONSUMIDOR

	2004	2005											
	Dic	Ene	Feb	Mar	Abr	May	Jun	Jul	Ago	Set	Oct	Nov	Dic
INDICE GENERAL	-0,21	-0,08	-0,02	0,59	-0,57	0,50	0,67	0,77	0,33	0,25	0,31	0,04	0,69
1. Alimentos y bebidas	-0,04	-0,10	-0,02	0,92	-1,07	0,91	0,97	1,25	0,06	-0,11	0,24	-0,08	1,05
2. Vestido y calzado	-0,13	0,03	0,32	0,01	0,01	0,13	0,22	0,20	-0,05	0,00	0,07	-0,04	-0,01
3. Alq. vivienda, comb.y elect.	-0,14	0,14	-0,08	0,34	0,24	-0,03	0,77	0,02	2,64	2,17	0,44	0,36	0,61
4. Muebles y enseres	-0,05	0,10	0,21	-0,22	0,11	-0,01	-0,25	0,03	-0,03	-0,15	0,43	0,69	0,02
5. Cuidado, conserv. salud	-0,27	1,01	-0,05	0,25	0,21	0,31	0,00	0,13	0,09	0,24	-0,04	0,01	-0,09
6. Transportes y comunicac.	-1,27	-0,80	-0,20	0,06	-0,11	0,01	-0,30	0,86	-0,09	0,45	0,59	0,21	0,58
7. Esparc. divers. cult. y enseñanza.	-0,23	-0,01	-0,09	0,67	0,00	-0,12	1,48	0,00	0,00	-0,11	0,21	0,01	-0,05
8. Otros bienes y servicios	-0,08	0,29	0,02	0,30	-0,46	0,34	-0,06	-0,09	-0,32	0,00	0,27	-0,15	0,08

FUENTE: INEI - Oficina Regional - Tacna

REGION TACNA: PRODUCCION AGROPECUARIA

(T.M)

PRODUCTOS	2004		2005												Var % 05/04	
	Dic	Año	Ene	Feb	Mar	Abr	May	Jun	Jul	Ago	Set	Oct	Nov	Dic	Dic	Acumu
AGRICOLA	42620	540024	50078	57077	49918	59225	55486	51124	38960	37343	37696	39593	39746	40511	-5	3
Maíz Amiláceo	75	2622	93	148	79	49	988	1029	10	4	3	32	22	47	-37	-5
Trigo	0	76	15	0	0	0	24	0	0	12	14	25	0	25	100	51
Ajo	404	754	27	45	0	0	0	0	0	0	0	0	246	59	-85	-50
Cebolla	315	11257	1335	1563	4229	9529	3890	111	0	0	0	87	30	218	-31	86
Tomate	500	4728	586	353	214	0	144	180	120	595	905	884	486	420	-16	3
Arveja	24	590	64	120	80	6	0	11	37	15	17	0	0	0	-100	-41
Haba Verde	24	1467	218	815	87	0	0	0	6	18	66	30	12	0	-100	-15
Camote	0	1338	0	0	162	164	189	275	40	0	0	54	0	0	0	-34
Papa	90	7786	375	5130	3288	1462	195	0	0	138	280	0	118	15	-83	41
Manzano	0	445	0	79	217	168	0	0	0	0	0	369	0	0	0	87
Vid	0	3934	120	2027	1624	540	0	0	0	0	0	0	0	0	0	10
Maíz Amarillo	19	335	26	50	27	14	0	7	4	0	18	0	45	28	47	-35
Olivc	0	26728	0	0	842	8231	11132	11000	2160	0	0	0	0	0	0	25
Orégano	0	4206	0	0	0	1372	968	34	0	0	0	1301	1286	0	0	18
Alfalfa	25641	296083	25688	26356	25990	25644	25512	24046	24177	23832	22924	23005	23529	24148	-6	0
Ají Verde	184	6190	1070	2588	911	103	21	0	0	0	0	0	0	438	138	-17
Ciruelo	124	234	116	0	0	0	0	0	0	52	0	0	0	128	3	26
Maíz Chalero	14915	159590	16301	14909	11819	11374	12342	14373	12406	12392	12683	12792	13624	14610	-2	0
Melón	0	1531	880	765	73	0	0	0	0	0	0	0	0	0	0	12
Peral	239	971	94	0	8	453	81	0	0	0	0	0	24	251	5	-6
Sandía	0	5201	2860	1750	0	0	0	0	0	0	0	0	0	0	0	-11
Tuna	0	354	5	51	212	53	0	0	0	0	0	0	0	0	0	-9
Zapallo	66	3604	205	328	56	63	0	58	0	285	786	1014	324	124	88	-10
PECUARIA	2915	33697	2850	2381	2493	2479	2499	2515	2504	2404	2451	2502	2485	2583	-11	-10
Carne Aves	345	3391	275	285	269	279	288	337	283	286	294	302	292	318	-8	4
Carne Camélidos	40	397	39	25	26	27	29	27	27	24	29	35	30	33	-18	-14
Carne Caprinos	6	59	5	5	6	6	6	5	6	5	6	6	6	6	0	14
Carne Ovinos	26	253	27	13	13	12	15	14	15	15	14	15	15	17	-35	-30
Carne Porcinos	68	645	57	30	33	34	32	31	34	35	33	33	30	38	-44	-37
Carne Vacunos	130	1436	132	85	89	95	95	89	99	98	87	88	86	98	-25	-22
Huevos Aves	170	1937	165	196	210	207	205	206	209	210	183	182	201	221	30	23
Leche Vacunos	2130	25579	2150	1742	1847	1819	1829	1806	1831	1731	1805	1841	1825	1852	-13	-13
TOTAL	45535	573721	52928	59458	52411	61704	57985	53639	41464	39747	40147	42095	42231	43094	-5	2

FUENTE: Ministerio de Agricultura

REGION TACNA: AVANCE DE LA PRODUCCION AGRICOLA

SUPERFICIE SEMBRADA POR CAMPAÑAS			
CULTIVOS	CAMPAÑA 04/05	CAMPAÑA 05/06	VARIACION %
	AGOS-DIC. há.	AGOS-DIC. há.	05-06/04-05 há.
Maíz Amiláceo	865	829	-4
Trigo	13	18	38
Ajo	8	28	250
Cebolla	663	538	-19
Tomate	49	57	16
Arveja	48	36	-25
Haba Verde	178	153	-14
Camote	51	20	-61
Papa	596	630	6
Manzano	0	0	0
Vid	0	43	100
Maíz Amarillo	18	26	44
Olive	110	450	309
Orégano	0	0	0
Alfalfa	128	16	-88
Ají Verde	431	575	33
Ciruelo	0	0	0
Maíz Chalero	1527	1605	5
Melón	110	55	-50
Peral	0	0	0
Sandía	180	110	-39
Tuna	0	0	0
Zapallo	26	32	23
TOTAL	5001	5221	4

FUENTE: Ministerio de Agricultura

REGION TACNA: SUPERFICIE SEMBRADA

(Hás)

CULTIVOS	2004		2005												Var % 05/04	
	Dic	Año	Ene	Feb	Mar	Abr	May	Jun	Jul	Ago	Set	Oct	Nov	Dic	Dic	Acum.
Maíz Amiláceo	0	919	0	0	2	1	9	6	16	49	233	417	127	3	100	-6
Trigo	8	50	0	0	4	4	8	0	8	5	0	0	0	13	63	-16
Ajo	0	79	0	0	0	0	0	30	7	8	12	8	0	0	0	-18
Cebolla	127	734	3	0	0	0	0	1	7	34	53	84	145	222	75	-25
Tomate	5	154	6	4	20	29	30	18	14	23	13	7	6	8	60	16
Arveja	0	104	0	3	7	3	3	0	0	13	19	0	4	0	0	-50
Haba Verde	0	220	0	1	3	11	9	2	0	106	33	9	5	0	0	-19
Camote	20	79	25	4	0	0	0	0	0	0	0	6	11	3	-85	-38
Papa	14	714	0	0	8	18	25	8	1	43	130	283	152	22	57	-3
Manzano	0	0	0	0	0	0	0	0	0	0	0	0	0	0	0	0
Vid	0	0	0	0	0	0	0	0	0	0	0	43	0	0	0	0
Maíz Amarillo	0	99	2	1	0	5	0	12	8	7	8	5	4	2	100	-45
Olivc	0	110	0	0	0	0	0	0	0	0	0	450	0	0	0	0
Orégano	0	118	0	24	24	0	0	0	0	0	0	0	0	0	0	-59
Alfalfa	38	480	77	21	0	0	85	40	3	16	0	0	0	0	-100	-50
Ají Verde	3	454	0	0	0	0	0	0	37	76	402	69	25	3	0	35
Ciruelo	0	0	0	0	0	0	0	0	0	0	0	0	0	0	0	0
Maíz Chalero	239	3587	292	312	280	273	283	289	298	508	292	287	251	267	12	1
Melón	0	110	0	0	0	0	0	0	0	4	8	37	6	0	0	0
Peral	0	0	0	0	0	0	0	0	0	0	0	0	0	0	0	0
Sandía	0	180	0	0	0	0	0	0	0	42	34	34	0	0	0	0
Tuna	0	0	0	0	0	0	0	0	0	0	0	0	0	0	0	0
Zapallo		115	2	0	10	27	35	12	3	15	10	7	0	0	0	5
TOTAL	454	8306	407	370	358	371	487	418	402	949	1247	1746	736	543	20	-3

FUENTE: Ministerio de Agricultura

REGION TACNA: PRODUCCION MINERA**(T.M.)**

	2004		2005											Var.% 05/04		
	Dic	Año	Ene	Feb	Mar	Abr	May	Jun	Jul	Ago	Set	Oct	Nov	Dic	Dic	Acumu
Concentrado de Cobre	13812	161110	10928	10100	11304	11976	13868	11736	13753	13066	15202	13961	16267	16291	18	-2

ELABORACION: BCRP, Suc Arequipa - Sección Estudios Económicos

REGION TACNA: PRODUCCION PESQUERA

(T.M)

	2004		2005												Var.% 05/04	
	Dic	Año	Ene	Feb	Mar	Abr	May	Jun	Jul	Ago	Set	Oct	Nov	Dic	Dic	Acumu
Conservas	38	687	61	58	173	45	42	64	60	152	74	122	71	214	463	66
Congelado	168	2519	323	252	405	407	454	349	575	72	52	113	274	125	-26	32
Refrigerado	0	6	0	0	0	0	0	0	0	0	0	0	0	37	100	118
Seco-Salado	0	0	0	0	0	0	0	0	0	0	0	0	0	0	0	0

FUENTE: Ministerio de Pesqueria

REGION TACNA: EXTRACCION DE ESPECIES HIDROBIOLOGICAS

(T.M.)

	2004	2005												Var.% 05/04	
	Dic	Ene	Feb	Mar	Abr	May	Jun	Jul	Ago	Set	Oct	Nov	Dic	Dic	Acumu.
CONSUMO HUMANO DIRECTO	793	779	781	1178	863	1040	885	1192	339	201	168	254	264	-67	15
Fresco	767	654	479	923	338	1021	781	1034	325	148	143	250	249	-68	18
Conservas	24	27	66	54	0	8	10	0	4	6	7	0	0	-100	-73
Congelado	2	98	236	201	525	11	94	158	10	47	18	4	15	650	77
Seco- Salado	0	0	0	0	0	0	0	0	0	0	0	0	0	0	0
CONSUMO HUMANO INDIRECTO	0	0	0	0	0	0	0	0	0	0	0	0	0	0	0

FUENTE: Ministerio de Pesqueria

REGION TACNA: ARRIBO DE TURISTAS NACIONALES Y EXTRANJEROS

	2004		2005												Var. %	Acumulado		
	Dic	Año	Ene	Feb	Mar	Abr	May	Jun	Jul	Ago	Set	Oct	Nov	Dic	Dic 05/04	2004	2005	Var. %
Nacionales	14637	159983	13829	13937	14388	12784	12295	10916	13318	16049	12870	13995	14209	14655	0	159983	163245	2
Extranjeros	2199	29423	3369	4095	2242	1787	2121	1996	2397	2663	2363	2985	2190	2794	27	29423	31002	5
TOTAL	16836	189406	17198	18032	16630	14571	14416	12912	15715	18712	15233	16980	16399	17449	4	189406	194247	3

FUENTE: Ministerio de Turismo

REGION TACNA: COMERCIO EXTERIOR

(miles de dólares)

	2004	2005												Dic 05/04		Acumulado			
	Dic	Ene	Feb	Mar	Abr	May	Jun	Jul	Ago	Set	Oct	Nov	Dic	Flujo	Var %	2004	2005	Flujo	Var %
EXPORTACIONES FOB	2462	2701	2470	3462	2993	3724	3020	3870	3535	3837	4579	4249	5162	2700	110	27157	43602	16445	61
TRADICIONALES	2	0	1	0	2	0	0	0	33	26	88	26	70	68	3391	24	247	223	929
Agropecuario	0	0	0	0	0	0	0	0	0	0	0	0	0	0	0	0	0	0	0
Pesquero	0	0	0	0	0	0	0	0	0	0	0	0	0	0	0	0	0	0	0
Minero	0	0	0	0	0	0	0	0	0	0	0	0	0	0	0	0	0	0	0
Petroleo y Derivados	2	0	1	0	2	0	0	0	33	26	88	26	70	68	3391	24	247	223	929
NO TRADICIONAL.	2460	2701	2469	3462	2991	3724	3020	3870	3502	3811	4491	4223	5091,88	2632	107	27133	43355	16222	60
Agropecuario	985	912	1138	1500	1335	1609	1452	1504	876	1638	1546	1630	1441	456	46	11380	16582	5202	46
Textiles	10	2	0	8	21	2	123	254	181	335	287	426	2300	2290	22899	219	2061	1842	841
Pesquero	1019	1170	941	1385	1152	1285	926	1261	1856	1297	1505	1062	421	-598	-59	9951	16138	6187	62
Maderas y papeles y sus manuf	1	1	1	1	0	271	2	4	2	12	13	16	14	13	1345	76	337	261	343
Quimico	275	290	360	390	370	449	281	672	471	422	394	483	560	285	104	4246	5143	897	21
Mineral no Metálico	83	0	7	3	4	0	11	26	20	7	8	12	23	-60	-72	118	121	3	3
Siderurgico	0	0	0	84	3	79	131	50	1	1	511	316	131	131	100	73	1306	1233	1689
Metal Mecánico	82	325	21	88	100	26	71	57	48	36	190	216	120	38	46	952	1297	345	36
Otros	5	1	1	3	6	3	23	42	47	63	37	62	82	77	1539	118	370	252	214
IMPORTACIONES CIF	23399	17738	18800	22995	21217	21793	20232	22241	23699	22309	23046	24777	27972	4573	20	225667	266822	41155	18
Bienes de Consumo	13336	12502	11829	13139	13133	11610	11113	12780	13201	11688	11512	12681	13697	361	3	153194	148888	-4306	-3
Bienes intermedios	2784	1552	2368	3200	3772	3244	3841	4082	3834	3284	3640	3084	3881	1097	39	30079	39782	9703	32
Bienes de Capital	7279	3684	4603	6656	4312	6939	5278	5379	6664	7337	7894	9012	10394	3115	43	42394	78152	35758	84

FUENTE: Aduanas Tacna

REGION TACNA: RECAUDACION FISCAL (SUNAT)

(miles de nuevos soles)

	2004		2005												Var %	ACUMULADO		
	Dic	Año	Ene	Feb	Mar	Abr	May	Jun	Jul	Ago	Set	Oct	Nov	Dic	Dic 05/04	2004	2005	Var %
ING. TRIBUTARIOS	3851	50404	5053	3803	5069	8755	6238	4483	4157	3944	4109	3855	3817	5205	35,2	50404	58488	16
RENTA	3851	50404	5053	3803	5069	8755	6238	4483	4157	3944	4109	3855	3817	5205	35,2	50404	58488	16
A LA PROD. Y CONSUMO	4508	44183	5289	3675	3848	3352	4511	3976	3244	3401	3160	2971	3577	4651	3,2	44183	45655	3
I.G.V.	4343	42173	5085	3487	3649	3227	4274	3845	3087	3242	3013	2839	3454	4465	2,8	42173	43667	4
I.S.C.	71	867	109	90	106	31	144	38	67	70	57	45	33	95	33,8	867	885	2
RUS	94	1143	95	98	93	94	93	93	90	89	90	87	90	91	-3,2	1143	1103	-3
ING. NO TRIBUTARIOS	1390	15582	708	855	1083	728	882	1107	746	909	1068	547	1808	909	-34,6	15582	11350	-27
I.E.S.	348	3844	37	31	24	13	43	35	27	15	18	12	10	23	-93,4	3844	288	-93
MULTAS	110	1955	108	112	160	180	123	185	84	159	111	92	1001	105	-4,5	1955	2420	24
DETNAD	74	458	106	100	89	84	88	85	74	71	86	58	70	78	5,4	458	989	116
OTROS	858	9325	457	612	810	451	628	802	561	664	853	385	727	703	-18,1	9325	7653	-18
DEROGADOS	0	0	0	0	0	0	0	0	0	0	0	0	0	0	0,0	0	0	0
TOTAL	9749	110169	11050	8333	10000	12835	11631	9566	8147	8254	8337	7373	9202	10765	10,4	110169	115493	5

FUENTE: SUNAT

REGION TACNA: DEPOSITOS EN EL SISTEMA FINANCIERO

(Saldo en miles de nuevos soles)

ENTIDADES FINANCIERAS	2004	2005											
	Dic	Ene	Feb	Mar	Abr	May	Jun	Jul	Ago	Set	Oct	Nov	Dic
I. SISTEMA BANCARIO	218290	210676	221258	253631	259673	254818	256447	271028	259883	264510	274025	291502	298856
Continental	52571	49867	51209	55566	57923	57753	56767	60700	48870	48119	45973	48440	49448
Crédito	92089	90790	89484	117762	118359	114046	109943	111106	106861	104744	107505	109151	116448
Interbank	29945	23254	31164	32316	34296	35171	33408	31592	29526	30709	33669	34975	34117
Nación	0	0	0	0	0	0	0	0	0	0	0	0	0
Trabajo	2653	2706	2709	2933	3087	3343	3482	3468	3547	3601	3655	3645	3752
Wiese Sudamer.	41032	44059	46692	45054	46008	44505	52847	64162	71079	77337	83158	95043	94858
Mi Banco											65	248	233
II. SIST. NO BANCARIO	82963	86546	88149	89081	93479	91174	92378	93936	96273	98029	94946	95958	99047
TOTAL (I+II)	301253	297222	309407	342712	353152	345992	348825	364964	356156	362539	368971	387460	397903
Depósitos M/N	117543	120100	123830	155846	153221	148230	155477	173401	169114	173894	180151	191008	195555
Depósitos M/E	183710	177122	185580	186866	199931	197762	193348	191563	191958	188645	188755	196371	202348

FUENTE: Entidades Financieras

REGION TACNA: DEPOSITOS EN EL SISTEMA BANCARIO POR TIPO DE DEPOSITO

(Saldo en miles de nuevos soles)

ENTIDADES FINANCIERAS	2004	2005											
	Dic	Ene	Feb	Mar	Abr	May	Jun	Jul	Ago	Set	Oct	Nov	Dic
DEPOSITOS VISTA M/N	26485	27502	25229	29286	29362	29935	28497	34141	35550	39912	44553	43908	51058
Continental	7476	7422	8009	7579	8414	9663	8158	7407	6322	6418	6146	5510	6461
Crédito	7337	8438	6440	9384	8188	7570	8279	9200	8201	8220	11799	12731	16138
Interbank	2744	3354	2289	3587	4436	5171	4628	3734	3115	4391	5307	5151	3257
Nación	0	0	0	0	0	0	0	0	0	0	0	0	0
Trabajo	0	15	0	2	0	1	4	5	0	1	1	1	1
Wiese Sudameris	8928	8273	8491	8734	8324	7530	7428	13795	17912	20882	21300	20515	25201
Mi Banco											0	0	0
DEPOSITOS AHORRO M/N	26090	25000	25702	51784	45340	40914	46126	54479	45870	34002	36430	42569	42638
Continental	7126	7211	7067	10376	10851	9736	10194	12549	8970	8462	8134	7700	8657
Crédito	12506	12431	12117	34533	27872	24679	23092	24105	19446	17763	16129	16914	18746
Interbank	2137	2194	2178	2188	2496	2488	2453	1824	1880	1746	1276	1542	1713
Nación	0	0	0	0	0	0	0	0	0	0	0	0	0
Trabajo	18	13	45	80	0	130	177	189	327	298	294	283	294
Wiese Sudameris	4303	3151	4295	4607	4121	3881	10210	15812	15247	5733	10555	16049	13126
Mi Banco											42	81	102
DEPOSITOS PLAZO M/N	26182	25273	28971	28796	29443	29926	32648	34775	29834	46084	47127	52688	49159
Continental	17339	14695	15543	15554	15909	14295	14414	14819	8848	8943	8902	8881	8948
Crédito	3387	2116	4793	4471	4526	5599	4909	5043	5241	6342	6407	6651	5556
Interbank	1083	2371	2393	2461	2600	3685	4717	4348	3903	5537	7309	7483	7699
Nación	0	0	0	0	0	0	0	0	0	0	0	0	0
Trabajo	1759	1791	1803	2061	2271	2390	2569	2583	2648	2662	2687	2654	2715
Wiese Sudameris	2614	4300	4439	4249	4137	3957	6039	7982	9194	22600	21822	26977	24199
Mi Banco											0	42	42
DEPOSITOS EN M/E	139533	132901	141359	143765	155528	154043	149176	147633	148629	144512	145915	152337	156001
Continental	20630	20539	20590	22057	22749	24059	24001	25925	24730	24296	22791	26349	25382
Crédito	68859	67805	66134	69374	77773	76198	73663	72758	73973	72419	73170	72855	76008
Interbank	23981	15335	24307	24080	24764	23827	21610	21686	20628	19035	19777	20799	21448
Nación	0	0	0	0	0	0	0	0	0	0	0	0	0
Trabajo	876	887	861	790	816	822	732	691	572	640	673	707	742
Wiese Sudameris	25187	28335	29467	27464	29426	29137	29170	26573	28726	28122	29481	31502	32332
Mi Banco											23	125	89
TOTAL	218290	210676	221261	253631	259673	254818	256447	271028	259883	264510	274025	291502	298856
Continental	52571	49867	51209	55566	57923	57753	56767	60700	48870	48119	45973	48440	49448
Crédito	92089	90790	89484	117762	118359	114046	109943	111106	106861	104744	107505	109151	116448
Interbank	29945	23254	31167	32316	34296	35171	33408	31592	29526	30709	33669	34975	34117
Nación	0	0	0	0	0	0	0	0	0	0	0	0	0
Trabajo	2653	2706	2709	2933	3087	3343	3482	3468	3547	3601	3655	3645	3752
Wiese Sudameris	41032	44059	46692	45054	46008	44505	52847	64162	71079	77337	83158	95043	94858
Mi Banco											65	248	233

FUENTE: Entidades Financieras

REGION TACNA: DEPOSITOS EN EL SISTEMA NO BANCARIO SEGÚN TIPO DE DEPOSITO

(Saldo en miles de nuevos soles)

ENTIDADES FINANCIERAS	2004	2005											
	Dic	Ene	Feb	Mar	Abr	May	Jun	Jul	Ago	Set	Oct	Nov	Dic
DEPOSIT. AHORRO M/N	12725	13996	14123	14848	16012	14168	13382	35450	14274	14936	14803	14111	14996
Caja Municipal	12725	13996	14123	14848	16012	14168	13382	35450	14274	14936	14803	14111	14996
Edpymes	0	0	0	0	0	0	0	0	0	0	0	0	0
DEPOSITOS PLAZO M/N	26060	28329	29804	31132	33063	33288	34824	14556	38126	38959	37278	37811	37703
Caja Municipal	26060	28329	29804	31132	33063	33288	34824	14556	38126	38959	37278	37811	37703
Edpymes	0	0	0	0	0	0	0	0	0	0	0	0	0
DEPOSITOS EN M/E	44178	44221	44222	43101	44404	43718	44172	43930	43873	44134	42865	44036	46348
Caja Municipal	44178	44221	44222	43101	44404	43718	44172	43930	43873	44134	42865	44036	46348
Edpymes	0	0	0	0	0	0	0	0	0	0	0	0	0
TOTAL	82963	86546	88149	89081	93479	91174	92378	93936	96273	98029	94946	95958	99047
Caja Municipal	82963	86546	88149	89081	93479	91174	92378	93936	96273	98029	94946	95958	99047
Edpymes	0	0	0	0	0	0	0	0	0	0	0	0	0

FUENTE: Entidades Financieras

REGION TACNA: COLOCACIONES EN EL SISTEMA FINANCIERO

(Saldo en miles de nuevos soles)

ENTIDADES FINANCIERAS	2004	2005											
	Dic	Ene	Feb	Mar	Abr	May	Jun	Jul	Ago	Set	Oct	Nov	Dic
I. SISTEMA BANCARIO	124372	121656	121019	117538	119099	119156	122477	126146	124665	132951	140478	149795	151205
Continental	32260	31728	31814	31795	32854	31886	31990	34241	34477	35688	35872	36052	35636
Crédito	19923	17864	16903	14847	15417	14782	16750	20388	21126	21197	21790	19993	20330
Interbank	27616	25941	25263	26725	25772	27687	27935	27884	25625	26367	27530	30183	32921
Nación	0	0	0	0	0	0	0	0	0	0	0	0	0
Trabajo	17721	17625	17628	17876	17887	17634	17489	17248	15679	15990	16668	17912	17573
Wiese Sudameris	26852	28498	29411	26295	27169	27167	28313	26385	27758	33709	36841	41587	38974
Mi Banco											1777	4068	5771
II. SIST. NO BANCARIO	86546	85337	86846	88591	90386	90497	92720	94510	91155	101248	107072	111106	112407
Caja Municipal	71650	69884	71000	71950	73464	73283	75140	77091	79511	81978	86509	89467	90646
Edpymes	14896	15453	15846	16641	16922	17214	17580	17419	11644	19270	20563	21639	21761
TOTAL (I+II)	210918	206993	207865	206129	209485	209653	215197	220656	215820	234199	247550	260901	263612

FUENTE: Entidades Financieras

REGION TACNA: RELACION COLOCACIONES/DEPOSITOS DEL SISTEMA FINANCIERO

ENTIDADES FINANCIERAS	2004	2005											
	Dic	Ene	Feb	Mar	Abr	May	Jun	Jul	Ago	Set	Oct	Nov	Dic
I. SISTEMA BANCARIO	0,57	0,58	0,55	0,46	0,46	0,47	0,48	0,47	0,48	0,50	0,51	0,51	0,51
Continental	0,61	0,64	0,62	0,57	0,57	0,55	0,56	0,56	0,71	0,74	0,78	0,74	0,72
Crédito	0,22	0,20	0,19	0,13	0,13	0,13	0,15	0,18	0,20	0,20	0,20	0,18	0,17
Interbank	0,92	1,12	0,81	0,83	0,75	0,79	0,84	0,88	0,87	0,86	0,82	0,86	0,96
Nación	0,00	0,00	0,00	0,00	0,00	0,00	0,00	0,00	0,00	0,00	0,00	0,00	0,00
Trabajo	6,68	6,51	6,51	6,09	5,79	5,27	5,02	4,97	4,42	4,44	4,56	4,91	4,68
Wiese Sudameris	0,65	0,65	0,63	0,58	0,59	0,61	0,54	0,41	0,39	0,44	0,44	0,44	0,41
Mi Banco											27,34	16,40	24,77
II. SISTEMA NO BANCARIO	1,04	0,99	0,99	0,99	0,97	0,99	1,00	1,01	0,95	1,03	1,13	1,16	1,13
TOTAL (I+II)	0,70	0,70	0,67	0,60	0,59	0,61	0,62	0,60	0,61	0,65	0,67	0,67	0,66

ELABORACION: BCRP, Suc Arequipa - Sección Estudios Económicos

REGION TACNA: COEFICIENTE DE CARTERA PESADA DEL SISTEMA FINANCIERO 1/

(En porcentajes)

ENTIDADES FINANCIERAS	2004	2005											
	Dic	Ene	Feb	Mar	Abr	May	Jun	Jul	Ago	Set	Oct	Nov	Dic
I. SISTEMA BANCARIO	6,91	8,57	8,83	8,91	8,89	8,91	7,45	7,25	5,28	4,88	4,44	3,98	3,85
BANCA CORPORATIVA	6,00	7,75	7,95	7,98	7,85	7,83	6,05	5,74	5,50	5,10	4,56	4,05	3,92
Continental	5,51	5,66	5,97	4,61	4,58	5,15	6,30	5,86	5,81	5,64	5,08	4,65	4,73
Crédito	16,07	21,83	22,96	25,77	24,24	22,71	8,64	6,86	6,40	6,93	5,48	5,90	5,86
Interbank	0,54	0,31	0,32	0,55	0,26	0,83	0,72	1,02	0,56	0,86	0,99	0,31	0,19
Wiese Sudameris	9,50	8,03	8,03	9,57	9,68	10,02	9,51	9,69	9,00	6,69	6,16	5,76	5,91
BANCA DE CONSUMO	12,54	13,41	13,97	14,10	14,80	15,10	15,80	16,80	3,76	3,27	3,61	3,42	3,30
Trabajo	12,54	13,41	13,97	14,10	14,80	15,10	15,80	16,80	3,76	3,27	3,61	3,42	3,30
II. SISTEMA NO BANCARIO	2,65	3,04	2,96	2,94	3,29	2,94	2,93	2,96	3,07	3,15	9,38	2,76	2,70
Caja Municipal	2,51	2,94	2,83	2,80	2,96	2,91	2,93	2,84	2,70	2,98	10,66	2,73	2,64
Edpymes	3,33	3,46	3,55	3,54	4,70	3,08	2,95	3,49	5,11	3,90	3,97	2,93	2,95
TOTAL (I+II)	5,19	6,29	6,38	6,35	6,47	6,33	5,50	5,41	4,35	4,13	6,59	3,46	3,36

1/ (colocaciones vencidas + en cobranza judicial) / (total de colocaciones)

FUENTE: Entidades Financieras