

I. ENFOQUE GLOBAL

La **producción de bienes** en setiembre registró en Tacna una contracción de 11 por ciento en relación a similar mes del año pasado, determinando que la acumulada del año muestre una caída de 2 por ciento, indicador que esta ligado al movimiento de la actividad minera.

Los **depósitos y obligaciones** correspondientes al sistema financiero aumentaron en el período comparativo 26 por ciento y 2 por ciento considerando el anterior mes de agosto; las **colocaciones** también mostraron variaciones positivas en ambos períodos de relación.

El coeficiente de **cartera pesada** promedió en setiembre el 4,1 por ciento en el sistema financiero, que es menor en relación a setiembre del año pasado así como agosto último.

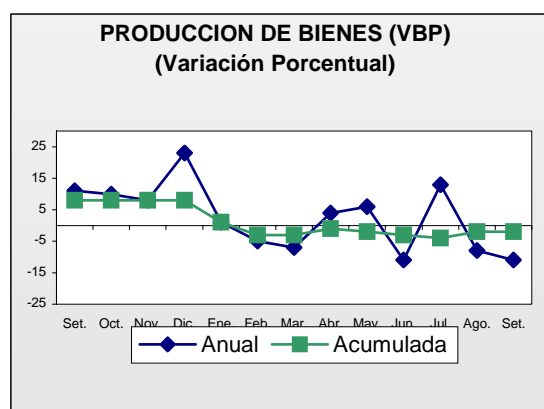
La captación de **tributos internos** volvió a caer en setiembre, ésta vez fue de 6 por ciento en comparación a idéntico mes del 2004; tomando en cuenta los nueve meses del año encontramos una variación positiva del 2 por ciento frente a igual lapso del año anterior.

El **movimiento de turistas** cayó en el mes de análisis 2 por ciento en relación a setiembre del pasado año, sin embargo en el acumulado encontramos un ligero aumento de 1 por ciento.

El **saldo comercial externo** correspondiente a la Aduana de Tacna registró en setiembre un saldo negativo aunque ligeramente menor al de igual mes del 2004, como este comportamiento se dio en los meses anteriores

encontramos que en el acumulado a setiembre el saldo también es negativo, pero inferior al del mismo lapso del año anterior.

La **Inflación** en el mes de setiembre fue de 0,25 en la ciudad de Tacna, la acumulada registró 2,46 por ciento y en los doce últimos meses 3,13 por ciento.



II. SECTOR MONETARIO

Los **depósitos y obligaciones** del sistema financiero concluyeron el mes de setiembre con un saldo de 362,5 millones de nuevos soles, cifra que en términos reales es mayor en 26 por ciento al compararla con igual mes del año 2004 y en 2 por ciento respecto a agosto último.

De acuerdo a la modalidad de captación, los depósitos a plazo tienen preferencia del público al representar el 49 por ciento del total captado, los cuales en comparación a setiembre del año anterior crecieron 36 por ciento, por mayores saldos en moneda nacional, mientras los correspondientes a moneda

extranjera disminuyeron ligeramente; en el primer caso captaron recursos superiores todas las empresas del sistema, especialmente los bancos Wiese Sudameris, Crédito y la Caja Municipal de Tacna; la caída en moneda extranjera estuvo determinada por la reducción en los bancos Interbank, Wiese Sudameris y Trabajo; el 31 por ciento de las captaciones corresponden a depósitos en ahorros cuyos saldos aumentaron 9 por ciento en el período analizado, al tener un comportamiento similar a los depósitos a plazo, es decir crecieron los recursos en moneda nacional en casi todas las empresas excepto Interbank, disminuyendo en cambio en moneda extranjera en Interbank, Wiese Sudameris y Trabajo; siguen los depósitos a la vista con el 19 por ciento y una evolución positiva de 47 por ciento al haber sido superiores las captaciones en ambas monedas, en nuevos soles reportaron mayores depósitos todos los bancos y en dólares Crédito y Continental los certificados bancarios en moneda extranjera tuvieron una participación minoritaria y se redujeron 20 por ciento, reduciéndose las captaciones en todas las instituciones.

En el **sistema bancario** los mayores recursos son captados por el Banco de Crédito (40%) los que respecto a setiembre del año 2004 crecieron en 20 por ciento, al haber recaudado mayores fondos en casi todas las modalidades de captación excepto certificados bancarios en moneda extranjera; la segunda ubicación le corresponde al Wiese Sudameris con el 29 por ciento y una evolución positiva de 79 por ciento en sus saldos, el cual reportó mayores fondos en moneda nacional en vista, ahorros y especialmente plazo, contrarrestando la disminución en moneda extranjera en

todas las modalidades; con el 18 por ciento de las captaciones se encuentra el Continental, cuyos depósitos crecieron 22 por ciento, también por sus mayores recursos en casi todas las modalidades, no así en certificados bancarios en moneda extranjera; Interbank participa con el 12 por ciento de los fondos del sistema, en el período analizado registró una reducción de 14 por ciento, al haber reportado disminución en vista y ahorros en moneda extranjera y plazo tanto en moneda nacional como extranjera; el 1 por ciento restante le corresponde al Banco del Trabajo, cuyos depósitos crecieron 13 por ciento por sus mayores captaciones en plazo y ahorros en moneda nacional, disminuyendo en cambio en moneda extranjera.

La Caja Municipal de Ahorro y Crédito de Tacna, entidad conformante del **sistema no bancario**, en el período de análisis incrementó sus depósitos y obligaciones 25 por ciento al subir sus captaciones tanto en moneda nacional como extranjera en las modalidades a plazo y ahorros.

La **tasa de interés** en moneda nacional que las empresas bancarias ofrecieron por los depósitos en ahorros, en setiembre tuvo un promedio de 1,2 por ciento en términos efectivos anuales, tasa que no muestra variación significativa al compararla con setiembre del año 2004 y agosto anterior; la TIPMM (tasa pasiva de mercado promedio ponderado en moneda nacional) fue de 2,6 por ciento en promedio, si bien inferior frente a igual mes del año pasado (2,4%) es similar a la del mes de agosto; en moneda extranjera, la tasa correspondiente a ahorros se mantiene en 0,6 por ciento en términos efectivos anuales desde el mes de julio del año 2003, mientras que la

TIPMEX tuvo un promedio de 1,6 por ciento, habiendo aumentado frente a

setiembre del 2004 (1,1%) y agosto último (1,5%).

SALDOS DE DEPOSITOS DEL SISTEMA FINANCIERO DE TACNA					
(En miles de nuevos soles)					
	2004	2005		Variac.% Real	
	Setiembre	Agosto	Setiembre	Set. 05/04	Set./Ago. 05
SISTEMA BANCARIO	204 598	259 883	264 510	+ 27	+ 2
Bco. de la Nación	0	0	0	0	0
Empr. Bancarias	204 598	259 883	264 510	+ 27	+ 2
SISTEMA NO BANCARIO	76 621	96 273	98 029	+ 25	+ 2
TOTAL	281 219	356 156	362 539	+ 26	+ 2

Fuente: Empresas Financieras

Las **colocaciones** del sistema financiero finalizaron el mes mostrando un saldo de 234,2 millones de nuevos soles, monto que es superior en 14 y 9 por ciento en términos reales al compararlo con setiembre del año 2004 y agosto anterior, respectivamente y conformados en un 34 por ciento por moneda nacional y 66 por ciento por moneda extranjera.

En las **empresas bancarias** los créditos son otorgados en mayor monto por el Banco Continental que participa con el 27 por ciento del total del sistema financiero, el cual en comparación a setiembre del año pasado reporto un aumento de 24 por ciento al haber colocado mayores montos tanto en moneda nacional como en extranjera; con el 25 por ciento participa el Wiese Sudameris que registró un crecimiento de 31 por ciento en sus préstamos, por mayores desembolsos en moneda extranjera, que cotrreestaron la disminución observada en moneda nacional; sigue Interbank con el 20 por ciento, a pesar que contrajo sus saldos 17 por ciento al caer sus montos tanto en moneda nacional como extranjera; a continuación se encuentra el Crédito con

el 16 por ciento de las colocaciones y una variación positiva de 1 por ciento, el cual si bien aumentó sus prestamos en moneda extranjera, los redujo en moneda nacional; mientras que el Trabajo que coloca el 12 por ciento reportó una disminución de 14 por ciento, por la reducción de los correspondientes a moneda nacional, que no fueron compensados con el crecimiento en moneda extranjera.

En el **sistema no bancario**, operan la Caja Municipal de Ahorro y Crédito de Tacna con el 81 por ciento de los préstamos y la Edpyme Crear con el 19 por ciento restante; la primera de ellas reportó un incremento de 23 por ciento al haber desembolsado créditos superiores tanto en moneda nacional como extranjera; mientras que Edpyme Crear tuvo una evolución positiva de 42 por ciento, por similar comportamiento.

La **cartera pesada** del sistema financiero tuvo en setiembre un promedio de 4,1 por ciento, mostrando reducción al compararla con igual mes del año 2004 (7,1%) y agosto último (4,4%); en el **sistema bancario** la morosidad fue de 4,9 por ciento, tasa también inferior en

relación a los períodos comparativos en que fue de 9,5 y 5,3 por ciento, respectivamente, siendo los bancos que reportaron las mayores tasas Crédito (6,9%) y Wiese Sudameris (6,7%); en el **sistema no bancario** la cartera pesada fue de 3,2 por ciento, sin variación significativa respecto a setiembre del 2004 y algo superior frente a agosto (3,1%).

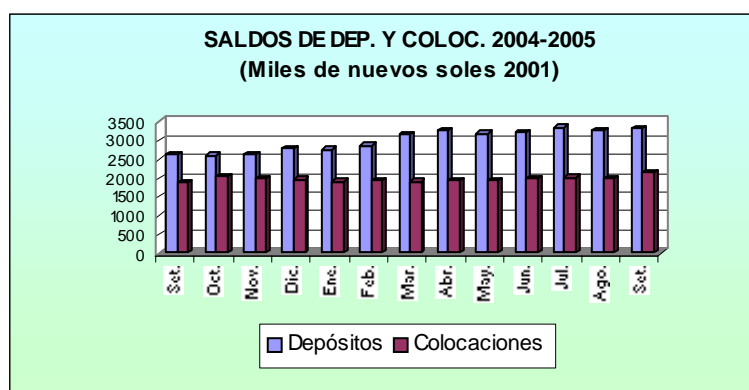
La **tasa de interés activa** en moneda nacional (TAMN) que cobraron las empresas bancarias en setiembre, tuvo un promedio de 25,6 por ciento expresada en términos efectivos anuales, tasa que si bien es superior a la de igual mes del año 2004 (25,1%), muestra una ligera disminución frente a agosto último (25,7%); en moneda extranjera, la TAMEX fue de 10,0 por ciento en promedio y expresada también en términos efectivos anuales, la cual muestra incremento respecto a setiembre del año pasado (9,1%) y agosto anterior (9,9%).

CARTERA PESADA DE INSTITUCIONES FINANCIERAS: TACNA (En porcentajes)			
	2004	2005	
	Setiembre	Agosto	Setiembre
Sistema Bancario	9,45	5,28	4,88
Bca. Corporativa	11,04	5,50	5,10
Bca. Consumo	0,03	3,76	3,27
Sistema No Bancario	3,15	3,07	3,15
TOTAL	7,05	4,35	4,13

Fuente: Empresas Financieras

SALDOS DE COLOCACIONES DEL SISTEMA FINANCIERO EN TACNA (En miles de nuevos soles)						
	2004	2005		Variac. % Real		
	Setiembre	Agosto	Setiembre	Set.2005/04	Set./Ago. 05	
SISTEMA BANCARIO	123 698	124 665	132 951	+ 5	+ 7	
Bco. de la Nación	0	0	0	0	0	
Empr. Bancarias	123 698	124 665	132 951	+ 5	+ 7	
SISTEMA NO BANCARIO	78 481	91 155	101 248	+ 27	+ 11	
TOTAL	202 179	215 820	234 199	+ 14	+ 9	

Fuente: Empresas Financieras



III. SECTOR REAL

a) Agropecuario

El **valor bruto de la producción agropecuaria** en Tacna, durante el mes de setiembre mostró una variación negativa (13%) respecto al mismo mes del año pasado, al contraerse en este porcentaje tanto la actividad agrícola como pecuaria.

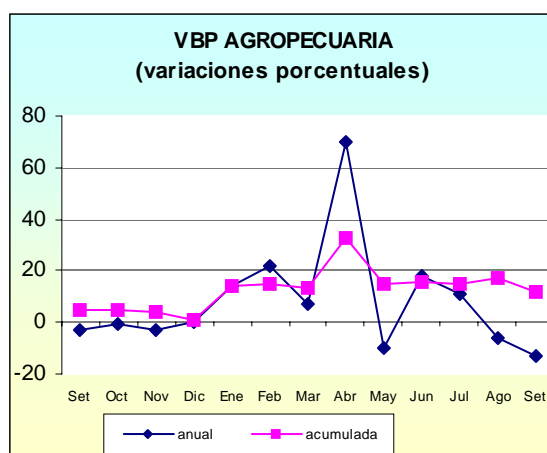
En el período acumulado a setiembre, el **valor agropecuario** mostró una variación positiva (12%), resultado del mayor dinamismo mostrado por la actividad agrícola (15%).

VARIACIÓN DEL VBP AGROPECUARIO* (En porcentajes)		
	Ene-Set .05/ Ene-Set. 04	Set. 05/ Set. 04
SECTOR AGROPECUARIO	+ 12	- 13
Sub-sector agrícola	+ 15	- 13
Sub-sector pecuario	- 4	- 13

* A precios constantes de 1994

Fuente: Dirección Regional de Agricultura.

Elaboración: BCRP Suc. Arequipa.



Sub-sector agrícola

La contracción de la actividad en el mes de análisis, se debe a los menores volúmenes obtenidos en cultivos como **alfalfa** al ser menor (1%) en relación a su período comparativo, luego que las condiciones climatológicas se tornaron favorables incidiendo en un buen desarrollo. La producción de **maíz chalero**, segundo cultivo de importancia en la zona, también fue menor en aproximadamente 1 800 toneladas a consecuencia de la menor área cosechada (de 380 a 403 hectáreas). **Papa** con una producción equivalente a 280 toneladas métricas, muestra una contracción (29%) que se explica por la menor superficie cosechada en la zona productora.

En bulbos fue **cebolla** que en el mes bajo análisis no registró producción, a diferencia de las 200 toneladas obtenidas en setiembre del año anterior, por razones climatológicas.

Al analizar los nueve meses transcurridos del año, mencionamos que la evolución positiva obtenida (15%) obedece a la expansión lograda por la mayoría de los cultivos, dentro de los que destacamos **olivo** determinante de más de la mitad del valor total, resultado obtenido ante la mayor regularidad mensual de su producción frente al año pasado en que las condiciones climatológicas no le fueran tan favorables.

Maíz chalero con una producción acumulada de cerca de 119 mil toneladas crece con relación al período acumulado de enero a setiembre en 11 por ciento, por efecto de una mayor área de recolección en las partes altas de la Región especialmente.

En pastos cultivados **alfalfa** registró una producción de 224 mil toneladas, como resultado de las buenas cosechas en las zonas productoras, especialmente en los primeros meses del año.

Vid logró una producción de 4 331 toneladas métricas, siendo 10 por ciento mayor a la obtenida en similar período del año anterior, a consecuencia de la regularización del proceso de floración obteniéndose uvas de diversa variedad y calidad.

Cebolla es otro cultivo cuya difusión entre los agricultores de la zona viene creciendo paulatinamente, ello ha determinado que su producción acumulada se duplique frente a similar período del año anterior, al pasar de 10 mil a 20 mil toneladas métricas, como respuesta no sólo a una mayor área cosechada sino al mantenimiento de una productividad promedio que bordea los 25 mil kilogramos hectárea.

En tubérculos la producción de **papa** experimentó un crecimiento importante (58%) frente al período de relación, al mejorar el nivel de productividad promedio del cultivo.

Estas expansiones de los cultivos mencionados anteriormente compensaron la contracción ocurrida en otros cultivos también de importancia en la zona, como es el caso de ají, sandía y zapallo entre otros.

Las siembras ejecutadas en el mes de análisis, fueron de 1 754 hectáreas, superficie que determinó que en la campaña 2005-2006 (agosto-setiembre) las siembras acumuladas sean de 2 829 hectáreas, superficie que en relación a igual período de la campaña anterior refleja una contracción de 269 hectáreas al ser menores las siembras de maíz amiláceo (37%), cebolla (23%) y papa (44%) entre los de mayor extensión.

Los **factores de incidencia** en el desarrollo vegetativo de los cultivos en el mes, mostraron un comportamiento con características normales; en el **aspecto climatológico** en la zona de la costa y de la sierra las temperaturas se mantuvieron dentro de su valores normales propios de la estación primaveral.

En el **aspecto fitosanitario** la incidencia de plagas y enfermedades ha disminuido notablemente, debido a las mejores condiciones climatológicas registradas; sin embargo es persistente la presencia de margaronia, barrenillo, gusano de brote y querasas que afectan fundamentalmente al olivo aunque sin mayor efecto por su control eficaz y oportuno.

VARIACION DEL VBP AGRÍCOLA (En porcentajes)			
	Ene.-Set. 05/ Ene.-Set. 04		Set. 05/ Set. 04
M. Amiláceo	-	13	- 84
Trigo	-	15	+ 75
Ajo	-	44	-
Cebolla	+	101	- 100
Tomate	-	4	+ 91
Arveja ver.	-	38	- 69
Haba verde	-	10	-
Camote	-	38	-
Papa	+	58	- 29
Manzana	+	4	-
Vid	+	10	-
M. Amarillo	+	42	- 83
Olivo	+	25	-
Orégano	+	8	-
Alfalfa	+	1	- 1
Ají verde	-	22	-
Ciruelo	+	6	-
M. Chalero	+	11	- 13
Melón	+	12	-
Peral	-	14	-
Sandía	-	11	-
Tuna	-	9	-
Zapallo	-	35	+ 23
TOTAL	+	15	- 13

Elaborado: Banco Central de Reserva del Perú – Arequipa

Sub-sector pecuario

En setiembre el desarrollo de la **actividad ganadera** en la región de Tacna, registró una contracción (13%) frente a igual mes del año pasado; en términos generales, al obtenerse menores volúmenes en las especies de mayor ascendencia en la zona, especialmente en lo que se refiere a **vacunos** tanto la producción de **carne** como de **leche fresca** ambas determinantes del 42 por ciento del valor total.

Adicionalmente indicamos la menor producción de **carne de aves** en relación a setiembre del año anterior al ser menor el beneficio de animales.

Al considerar el desenvolvimiento en los nueve meses del año, mencionamos que el valor pecuario experimentó una contracción del 4 por ciento respecto a igual período del año anterior.

Entre las especies que determinaron esta caída mencionamos a **vacunos-carne** cuya producción acumulada de 840 toneladas métricas fue inferior en 216 toneladas respecto a igual período del 2004, al haberse concretado un menor beneficio de la especie así como por el menor ingreso de animales de engorde. De igual manera la producción de **leche fresca** equivalente a 16 mil toneladas cae en 2,5 mil toneladas respecto al período comparativo a consecuencia del menor número de vacas en ordeño así como de su productividad promedio.

En **porcinos** la producción se muestra decreciente (34%) para los períodos de relación, al haber disminuido la demanda de uso comercial principalmente y por ende la saca de la especie.

En cuanto a **aves-huevos** la producción obtenida equivalente a 1 360 toneladas mejoró (2%) frente al período comparativo, al enfrentar una demanda sostenida, induciendo al aumento del número de gallinas ponedoras.

Camélidos mantuvo en lo que va del año una tendencia decreciente al registrar una producción acumulada de 245 toneladas, resultando inferior en 19

por ciento frente a similar lapso del año anterior.

Ovinos es una de las especies de menor demanda en la zona limitada por su mayor precio de comercialización (S/. 7,80/Kg.); por lo que el volumen de producción entre enero y setiembre del presente año fue de 131 toneladas, menor en 29 por ciento al relacionarlo con la producción de igual período del año pasado, por efecto de un menor beneficio.

Finalmente indicamos que **caprinos**, continúa siendo la especie que reporta un consumo marginal por hábitos de consumo poblacional.

Los **factores de incidencia** en la crianza del ganado se presentaron con características normales; así en el **aspecto climatológico** en la costa y en la sierra se han registrado temperaturas propias de la estación incidiendo favorablemente en las especies.

En el **aspecto sanitario** las especies se encuentran bajo control, habiéndose superado los problemas de índole respiratorio; paralelamente Senasa continuó con el programa de vigilancia epidemiológica en camales y predios y el control de tránsitos de animales y productos pecuarios en los puestos cuarentenarios.

La **alimentación** se mantiene en base a forrajes como alfalfa y maíz chalero, complementados en menor medida con alimentos balanceados.

VARIACION DEL VBP PECUARIA (En porcentajes)		
	Ene.-Set. 05/ Ene.-Set. 04	Set. 05/ Set. 04
CARNE		
Aves	+ 7	- 1
Camélidos	- 39	- 14
Caprinos	+ 15	+ 17
Ovinos	- 29	- 38
Porcinos	- 34	- 43
Vacunos	- 21	- 31
HUEVOS	+ 28	+ 25
LECHE	- 14	- 15
TOTAL	- 4	- 13

FUENTE: Ministerio de Agricultura – Sub Dirección Tacna.

b) Minería.

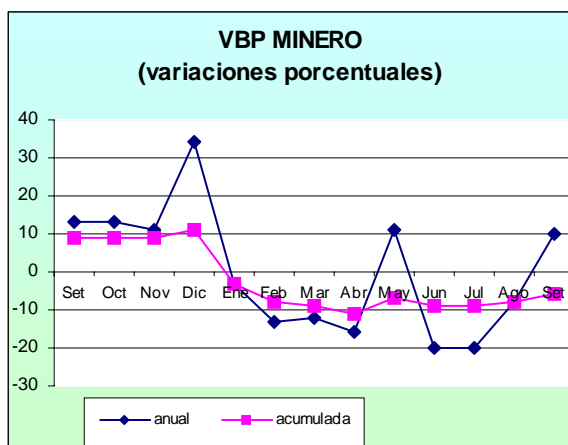
La **producción minera** en setiembre, alcanzada por la Gran Minería en Tacna fue de 15 202 toneladas métricas de concentrado de cobre, cantidad que en relación a igual mes del año 2004 muestra una expansión (10%) ante el tratamiento de mayor cantidad de mineral en bruto y de contenido de pureza.

Sin embargo la producción acumulada en los nueve meses del año, equivalente a 112 mil toneladas fue menor en 6 por ciento a la registrada en igual período del año anterior, debido a la reprogramación asumida por la empresa minera productora, especialmente en lo que se refiere al menor tratamiento de mineral.

La **cotización internacional** del cobre en el mes mostró valores favorables por su tendencia creciente, al bordear en promedio US\$ 3 857,87 la toneladas, precio que respecto al mes anterior muestra un incremento de 2 por ciento y en relación a setiembre del 2004 una mejora del 33 por ciento.

VARIACION DEL VBP DE COBRE (En porcentajes)				
	Ene.-Set. 05/ Ene.-Set. 04		Set. 05/ Set. 04	
Cátados de Cobre	-	6	+	10
TOTAL	-	6	+	10

Elaboración: BCRP Suc. Arequipa



c) Pesquería

El **valor bruto de producción pesquera** en la región Tacna, durante el mes de setiembre del presente año, mostró una variación negativa (87%) frente al mismo mes del año anterior, al registrarse un menor desembarque para la línea de recursos frescos especialmente en lo que se refiere a pescados y mariscos por menor disponibilidad en el litoral de caballa, jurel machete, y pejerrey en lo que a pescado se refiere y de pota y caracol en mariscos

Al considerar los nueve primeros meses del presente año, sin embargo, mencionamos que el **valor pesquero** experimentó un crecimiento de 37 por ciento en relación a igual lapso del año pasado, a consecuencia de la evolución favorable en **fresco**, al ser superior la captura de pescado fresco y de mariscos

en los primeros meses del año, favorecida por la temperatura oceanográfica que favorecieron el hacinamiento de especies.

De igual manera se dio una mayor extracción para **congelado**, con un desembarque acumulado equivalente a 1 381 toneladas; obteniéndose tolina, lapas, caracol y pulpo.

En el caso de la línea **conservas**, experimentó una contracción al extraerse sólo 176 toneladas en lo que va del año a diferencia de las 437 toneladas registradas en el mismo período del año pasado.

VARIACION DEL VBP PESQUERA (En porcentajes)				
	Ene.-Set.05/ Ene.-Set 04		Set .05/ Set 04	
C.H.D.	+	37	-	87
- Fresco	+	107	-	83
- Conservas	-	62	-	97
- Congelado	+	116	-	19
- Seco-salado	-	100	-	-
C.H.I.	-	-	-	-
TOTAL	+	37	-	87

FUENTE: Ministerio de Pesquería-Sub Dirección Tacna.

d) Turismo.

El **número de turistas** que visitaron Tacna en el mes de análisis fue de 15 233 personas, mostrando una disminución de 2 por ciento en comparación a setiembre del año pasado, debido a la caída en el turismo nacional en 4 por ciento, lo que no pudo ser contrarrestado con el aumento en el turismo extranjero (15%).

Con relación al turismo interno la mayor procedencia se dio de las regiones de Lima, Arequipa, Puno, Moquegua y Cusco, siendo su promedio de

permanencia de 1,38 días; en el caso del turismo receptivo las llegadas son de ciudadanos Chilenos (77%), seguidos en menor proporción de Bolivia, Ecuador y Argentina, con un promedio de permanencia de 1,51 días; con este comportamiento la tasa de **ocupabilidad de camas** fue de 14,3 por ciento, que es inferior a la registrada en el anterior mes de agosto (18,2%), por el menor número de arribos y la menor permanencia.

En el acumulado del año, el número de turistas que llegaron a Tacna fue de 143 419 personas, superando en 1 por ciento a las llegadas registradas en igual lapso del año 2004, determinada por el aumento del turismo interno en igual porcentaje, ya que el turismo extranjero se mantuvo sin variación significativa.

ARRIBO DE TURISTAS (En porcentajes)				
	Ene-Set. 05/ Ene-Set. 04		Set.2005/ Set.2004	
Nacionales	+	1	-	4
Extranjeros		0	+	15
TOTAL	+	1	-	2

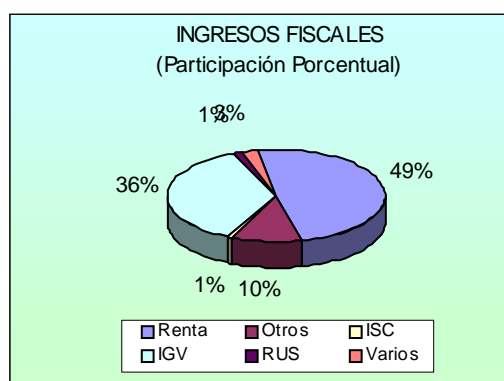
Fuente: Sub Dirección Industria y Turismo – Tacna

IV. SECTOR PUBLICO.

Los **tributos internos** que se captaron durante el mes de setiembre, alcanzaron la cifra de 8,3 millones de nuevos soles, monto que se reduce en 6 por ciento al compararlo con igual mes del año 2004, debido a la caída en las captaciones por impuesto a la renta (5%), los diferentes regímenes de fraccionamiento tributario (23%), impuesto extraordinario de solidaridad (93%) por la derogatoria de este impuesto y multas (67%), manteniéndose sin

variación significativa impuesto general a las ventas y régimen único simplificado.

Analizando el período acumulado entre enero y setiembre del presente año, las captaciones por tributos internos sumaron 88,2 millones de nuevos soles, cifra que supera en 2 por ciento a lo recaudado en similar período del año anterior, determinaron este crecimiento los mayores ingresos provenientes de impuesto a la renta (14%), general a las ventas (2%) y detnad (243%), por el contrario se redujeron los provenientes del régimen único simplificado en 6 por ciento, impuesto extraordinario de solidaridad en 92 por ciento, selectivo al consumo en 1 por ciento y el rubro “otros ingresos” en 22 por ciento, entre los principales.



V. SECTOR EXTERNO

En setiembre el saldo de la **actividad comercial externa** correspondiente a la Aduana de Tacna fue negativo en US\$ 18,5 millones, ligeramente menor al registrado en similar período del año anterior debido al mayor monto de las importaciones.

En los nueve meses del año el resultado del flujo comercial acumuló una variación negativa, siendo menor al saldo registrado en el mismo lapso del año anterior.

Las **exportaciones** en setiembre sumaron US\$ 3,8 millones, monto superior en US\$ 1,3 millones frente a igual lapso del 2004, por el mayor ritmo de las ventas de productos de naturaleza agropecuaria, pesquera, textil y de productos químicos principalmente, dentro de las exportaciones no tradicionales.

La comercialización de productos **agropecuarios** se situó en primer lugar con US\$ 1,6 millones, comprendiendo principalmente orégano y aceitunas y páprika, en menor importancia se encuentran granos como frijoles; seguidamente se ubican los **pesqueros** con US\$ 1,3 millones (enlatados de mariscos y moluscos).

Entre los meses de enero a setiembre el valor de las exportaciones bordeó los US\$ 30 millones, monto que en relación a igual lapso del año pasado mostró una expansión del 49 por ciento en relación a igual período del año pasado.

Los países destino de nuestras exportaciones fueron Chile (34%), China-Taiwan (21%) y España (9%) entre los más importantes.

Las **importaciones** en setiembre del presente año sumaron US\$ 22,3 millones, monto superior en US\$ 2,4 millones, al de similar mes del 2004, producto de la mayor adquisición de bienes de capital principalmente.

La conformación de los productos adquiridos del exterior son liderados por los **“bienes de consumo”** (52%), al importarse un valor equivalente a US\$ 11,7 millones, monto sin embargo, inferior (9%) en relación a setiembre del año anterior, al disminuir las compras de bienes de consumo duradero (vehículos nuevos y usados) así como de los no duraderos.

Los **“bienes de capital”** conformaron el 33 por ciento del total, con una compra equivalente a US\$ 7,3 millones, cifra superior en 103 por ciento respecto a setiembre del 2004; por las mayores compras en equipos de transporte (vehículos de carga pesada y de aquellos adquiridos para uso de empresas).

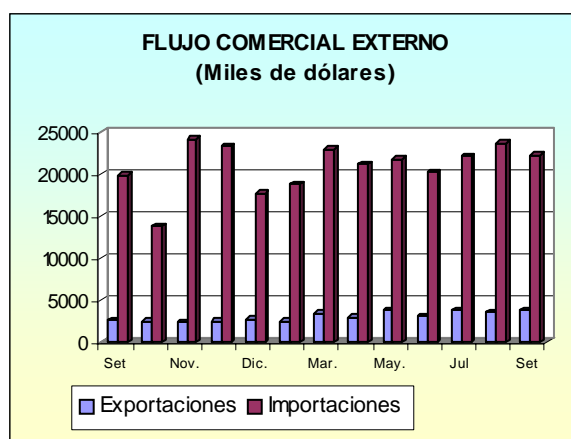
Finalmente se encuentran los **“insumos”** cuya participación en el total es de 15 por ciento, al comercializarse US\$ 3,3 millones, que es inferior al mismo lapso del año anterior (3%), al caer las compras de combustibles y materias primas para la agricultura.

En los nueve meses del año las importaciones canalizadas a través de la Aduana de Tacna ascendieron a US\$ 191,0 millones, es decir 16 por ciento mayor frente al valor registrado en igual período del año anterior, al ser mayores las compras de bienes de capital e insumos en menor medida.

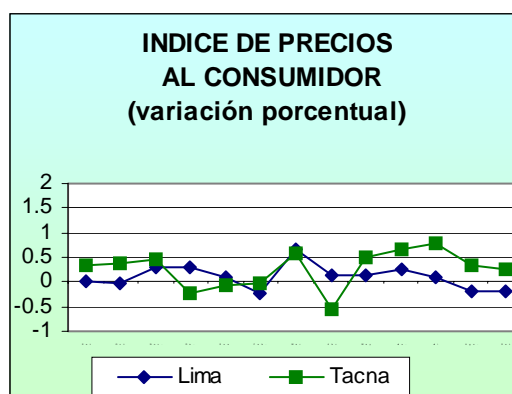
El principal país abastecedor de nuestras compras sigue siendo Chile (41%) seguido de Brasil (20%) entre los más importantes.

EXPORTACIONES E IMPORTACIONES:TACNA (Valor FOB, miles de dólares)				
	2004		2 0 0 5	
	Ene-Set.	Set.	Ene-Set.	Set.
Exportacio.	19 912	2 585	29 612	3 837
Tradicional	20	1	63	26
No Tradicion.	19 892	2 584	29 549	3 811
Importacio.	164 202	19 867	191 026	22 309
Bi de consumo	114 349	12 868	110 997	11 688
Insumos	21 969	3 391	29 177	3 284
Bs. De capital	27 885	3 608	50 852	7 337
Otros	-	-	-	-
SALDO	164 202	19 867	191 026	22 309

Fuente: Aduana de Ilo



El grupo de consumo que determinó el incremento del Índice en el mes de análisis, fue principalmente “Alquiler de Vivienda, Combustible y Electricidad” (2,17%) ante los mayores precios de los combustibles y del servicio de energía eléctrica.



VI. PRECIOS.

En setiembre el **Índice de Precios al Consumidor** en la ciudad de Tacna, en mostró una variación mensual de 0,25 por ciento, siendo la acumulada de 2,46 por ciento y la registrada en los últimos doce meses de 3,13 por ciento.

REGION TACNA: INDICE DE PRECIOS AL CONSUMIDOR

	2004				2005								
	Set	Oct	Nov	Dic	Ene	Feb	Mar	Abr	May	Jun	Jul	Ago	Set
INDICE GENERAL	0,32	0,39	0,47	-0,21	-0,08	-0,02	0,59	-0,57	0,50	0,67	0,77	0,33	0,25
1. Alimentos y bebidas	0,30	-0,01	-0,01	-0,04	-0,10	-0,02	0,92	-1,07	0,91	0,97	1,25	0,06	-0,11
2. Vestido y calzado	0,08	-0,36	0,04	-0,13	0,03	0,32	0,01	0,01	0,13	0,22	0,20	-0,05	0,00
3. Alq. vivienda, comb.y elect.	1,22	1,99	1,67	-0,14	0,14	-0,08	0,34	0,24	-0,03	0,77	0,02	2,64	2,17
4. Muebles y enseres	-0,14	-0,15	-0,06	-0,05	0,10	0,21	-0,22	0,11	-0,01	-0,25	0,03	-0,03	-0,15
5. Cuidado, conserv. salud	-0,01	0,04	1,38	-0,27	1,01	-0,05	0,25	0,21	0,31	0,00	0,13	0,09	0,24
6. Transportes y comunicac.	0,15	0,37	2,43	-1,27	-0,80	-0,20	0,06	-0,11	0,01	-0,30	0,86	-0,09	0,45
7. Esparc. divers. cult. y enseñanza.	-0,09	2,57	0,00	-0,23	-0,01	-0,09	0,67	0,00	-0,12	1,48	0,00	0,00	-0,11
8. Otros bienes y servicios	0,01	-0,10	-0,12	-0,08	0,29	0,02	0,30	-0,46	0,34	-0,06	-0,09	-0,32	0,00

FUENTE: INEI - Oficina Regional - Tacna

REGION TACNA: PRODUCCION AGROPECUARIA

(T.M)

PRODUCTOS	2004					2005									Var % 05/04	
	Set	Oct	Nov	Dic	Año	Ene	Feb	Mar	Abr	May	Jun	Jul	Ago	Set	Set	Acumu
AGRICOLA	39516	42042	40459	42620	540024	50078	57077	49918	59225	55486	51124	38960	37343	37696	-5	5
Maíz Amiláceo	19	23	15	75	2622	93	148	79	49	988	1029	10	4	3	-84	-4
Trigo	8	0	0	0	76	15	0	0	0	24	0	0	12	14	75	-14
Ajo	0	42	179	404	754	27	45	0	0	0	0	0	0	0	0	-44
Cebolla	200	481	162	315	11257	1335	1563	4229	9529	3890	111	0	0	0	-100	101
Tomate	474	618	398	500	4728	586	353	214	0	144	180	120	595	905	91	-4
Arveja	55	0	0	24	590	64	120	80	6	0	11	37	15	17	-69	-38
Haba Verde	66	30	48	24	1467	218	815	87	0	0	0	6	18	66	0	-11
Camote	0	0	0	0	1338	0	0	162	164	189	275	40	0	0	0	-38
Papa	396	432	392	90	7786	375	5130	3288	1462	195	0	0	138	280	-29	58
Manzano	0	0	0	0	445	0	79	217	168	0	0	0	0	0	0	4
Vid	0	0	0	0	3934	120	2027	1624	540	0	0	0	0	0	0	10
Maíz Amarillo	108	48	57	19	335	26	50	27	14	0	7	4	0	18	-83	-31
Olivc	0	0	0	0	26728	0	0	842	8231	11132	11000	2160	0	0	0	25
Orégano	0	1067	1013	0	4206	0	0	0	1372	968	34	0	0	0	0	12
Alfalfa	23052	23317	24465	25641	296083	25688	26356	25990	25644	25512	24046	24177	23832	22924	-1	1
Ají Verde	0	0	0	184	6190	1070	2588	911	103	21	0	0	0	0	0	-22
Ciruelo	0	0	0	124	234	116	0	0	0	0	0	0	52	0	0	53
Maíz Chalero	14499	15423	13466	14915	159590	16301	14909	11819	11374	12342	14373	12406	12392	12683	-13	2
Melón	0	0	0	0	1531	880	765	73	0	0	0	0	0	0	0	12
Peral	0	0	24	239	971	94	0	8	453	81	0	0	0	0	0	-10
Sandía	0	0	0	0	5201	2860	1750	0	0	0	0	0	0	0	0	-11
Tuna	0	0	0	0	354	5	51	212	53	0	0	0	0	0	0	-9
Zapallo	639	561	240	66	3604	205	328	56	63	0	58	0	285	786	23	-35
PECUARIA	2827	2833	2829	2915	33697	2850	2381	2493	2479	2499	2515	2504	2404	2451	-13	-10
Carne Aves	298	308	305	345	3391	275	285	269	279	288	337	283	286	294	-1	8
Carne Camélidos	33	33	34	40	397	39	25	26	27	29	27	27	24	29	-12	-16
Carne Caprinos	5	5	5	6	59	5	5	6	6	6	5	6	5	6	20	14
Carne Ovinos	23	21	21	26	253	27	13	13	12	15	14	15	15	14	-39	-29
Carne Porcinos	58	56	55	68	645	57	30	33	34	32	31	34	35	33	-43	-34
Carne Vacunos	127	125	125	130	1436	132	85	89	95	95	89	99	98	87	-31	-20
Huevos Aves	159	162	160	170	1937	165	196	210	207	205	206	209	210	183	15	24
Leche Vacunos	2124	2123	2124	2130	25579	2150	1742	1847	1819	1829	1806	1831	1731	1805	-15	-13
TOTAL	42343	44875	43288	45535	573721	52928	59458	52411	61704	57985	53639	41464	39747	40147	-5	4

FUENTE: Ministerio de Agricultura

REGION TACNA: AVANCE DE LA PRODUCCION AGRICOLA

SUPERFICIE SEMBRADA POR CAMPAÑAS			
CULTIVOS	CAMPAÑA 04/05	CAMPAÑA 05/06	VARIACION %
	AGOS-SET.	AGOS-SET.	05-06/04-05
	há.	há.	há.
Maíz Amiláceo	420	282	-33
Trigo	5	5	0
Ajo	8	20	150
Cebolla	113	87	-23
Tomate	36	36	0
Arveja	34	32	-6
Haba Verde	164	139	-15
Camote	0	0	0
Papa	316	173	-45
Manzano	0	0	0
Vid	0	0	0
Maíz Amarillo	5	15	200
Olive	110	0	-100
Orégano	0	0	0
Alfalfa	90	16	-82
Ají Verde	314	478	52
Ciruelo	0	0	0
Maíz Chalero	708	800	13
Melón	55	12	-78
Peral	0	0	0
Sandía	110	76	-31
Tuna	0	0	0
Zapallo	21	25	19
TOTAL	2509	2196	-12

FUENTE: Ministerio de Agricultura

REGION TACNA: SUPERFICIE SEMBRADA

(Hás)

CULTIVOS	2004					2005										Var % 05/04	
	Set	Oct	Nov	Dic	Año	Ene	Feb	Mar	Abr	May	Jun	Jul	Ago	Ser	Set	Acum.	
Maíz Amiláceo	366	384	61	0	919	0	0	2	1	9	6	16	49	233	-36	-33	
Trigo	5	0	0	8	50	0	0	4	4	8	0	8	5	0	-100	-31	
Ajo	5	0	0	0	79	0	0	0	0	0	30	7	8	12	140	-28	
Cebolla	58	133	290	127	734	3	0	0	0	0	1	7	34	53	-9	-47	
Tomate	14	8	0	5	154	6	4	20	29	30	18	14	23	13	-7	11	
Arveja	22	13	1	0	104	0	3	7	3	3	0	0	13	19	-14	-47	
Haba Verde	128	14	0	0	220	0	1	3	11	9	2	0	106	33	-74	-20	
Camote	0	15	16	20	79	25	4	0	0	0	0	0	0	0	0	4	
Papa	295	178	88	14	714	0	0	8	18	25	8	1	43	130	-56	-46	
Manzano	0	0	0	0	0	0	0	0	0	0	0	0	0	0	0	0	
Vid	0	0	0	0	0	0	0	0	0	0	0	0	0	0	0	0	
Maíz Amarillo	5	9	4	0	99	2	1	0	5	0	12	8	7	8	60	-50	
Olivc	45	0	0	0	110	0	0	0	0	0	0	0	0	0	-100	0	
Orégano	0	0	0	0	118	0	24	24	0	0	0	0	0	0	0	-59	
Alfalfa	35	0	0	38	480	77	21	0	0	85	40	3	16	0	-100	-45	
Ají Verde	226	102	12	3	454	0	0	0	0	0	0	37	76	402	78	53	
Ciruelo	0	0	0	0	0	0	0	0	0	0	0	0	0	0	0	0	
Maíz Chalero	373	330	250	239	3587	292	312	280	273	283	289	298	508	292	-22	2	
Melón	55	50	5	0	110	0	0	0	0	0	0	0	4	8	-85	0	
Peral	0	0	0	0	0	0	0	0	0	0	0	0	0	0	0	0	
Sandía	110	70	0	0	180	0	0	0	0	0	0	0	42	34	-69	0	
Tuna	0	0	0	0	0	0	0	0	0	0	0	0	0	0	0	0	
Zapallo	13	2	3		115	2	0	10	27	35	12	3	15	10	-23	4	
TOTAL	1755	1308	730	454	8306	407	370	358	371	487	418	402	949	1247	-29	-14	

FUENTE: Ministerio de Agricultura

REGION TACNA: PRODUCCION MINERA**(T.M.)**

	2004					2005									Var.% 05/04	
	Set	Oct	Nov	Dic	Año	Ene	Feb	Mar	Abr	May	Jun	Jul	Ago	Set	Set	Acumu
Concentrado de Cobre	13883	14382	13410	13812	161110	10928	10100	11304	11976	13868	11736	13753	13066	15202	10	-6

ELABORACION: BCRP, Suc Arequipa - Sección Estudios Económicos

REGION TACNA: PRODUCCION PESQUERA

(T.M)

	2004					2005										Var.% 05/04	
	Set	Oct	Nov	Dic	Año	Ene	Feb	Mar	Abr	May	Jun	Jul	Ago	Set	Set	Acumu	
Conservas	87	97	118	38	687	61	58	173	45	42	64	60	152	74	-15	68	
Congelado	164	100	202	168	2519	323	252	405	407	454	349	575	72	52	-68	37	
Refrigerado	0	0	0	0	6	0	0	0	0	0	0	0	0	0	0	-100	
Seco-Salado	0	0	0	0	0	0	0	0	0	0	0	0	0	0	0	0	

FUENTE: Ministerio de Pesqueria

REGION TACNA: EXTRACCION DE ESPECIES HIDROBIOLÓGICAS

(T.M.)

	2004				2005									Var.% 05/04	
	Set	Oct	Nov	Dic	Ene	Feb	Mar	Abr	May	Jun	Jul	Ago	Set	Set	Acumu.
CONSUMO HUMANO DIRECTO	1267	903	1400	793	779	781	1178	863	1040	885	1192	339	201	-84	91
Fresco	1032	842	839	767	654	479	923	338	1021	781	1034	325	148	-86	94
Conservas	169	0	227	24	27	66	54	0	8	10	0	4	6	-96	-60
Congelado	66	61	333	2	98	236	201	525	11	94	158	10	47	-29	240
Seco- Salado	0	0	1	0	0	0	0	0	0	0	0	0	0	0	-100
CONSUMO HUMANO INDIRECTO	0	0	0	0	0	0	0	0	0	0	0	0	0	0	0

FUENTE: Ministerio de Pesqueria

REGION TACNA: ARRIBO DE TURISTAS NACIONALES Y EXTRANJEROS

	2004					2005									Var. %	Acumulado		
	Set	Oct	Nov	Dic	Año	Ene	Feb	Mar	Abr	May	Jun	Jul	Ago	Set	Set 05/04	2004	2005	Var. %
Nacionales	13446	13161	12714	14637	159983	13829	13937	14388	12784	12295	10916	13318	16049	12870	-4	119471	120386	1
Extranjeros	2050	2235	2039	2199	29423	3369	4095	2242	1787	2121	1996	2397	2663	2363	15	22950	23033	0
TOTAL	15496	15396	14753	16836	189406	17198	18032	16630	14571	14416	12912	15715	18712	15233	-2	142421	143419	1

FUENTE: Ministerio de Turismo

REGION TACNA: COMERCIO EXTERIOR

(miles de dólares)

	2004				2005									Set 05/04		Acumulado			
	Set	Oct	Nov	Dic	Ene	Feb	Mar	Abr	May	Jun	Jul	Ago	Set	Flujo	Var %	2004	2005	Flujo	Var %
EXPORTACIONES FOB	2586	2498	2284	2462	2701	2470	3462	2993	3724	3020	3870	3535	3837	1251	48	19912	29612	9700	49
TRADICIONALES	1	0	2	2	0	1	0	2	0	0	0	33	26	25	2500	20	63	43	215
Agropecuario	0	0	0	0	0	0	0	0	0	0	0	0	0	0	0	0	0	0	0
Pesquero	0	0	0	0	0	0	0	0	0	0	0	0	0	0	0	0	0	0	0
Minero	0	0	0	0	0	0	0	0	0	0	0	0	0	0	0	0	0	0	0
Petroleo y Derivados	1	0	2	2	0	1	0	2	0	0	0	33	26	25	2500	20	63	43	215
NO TRADICIONAL.	2585	2498	2282	2460	2701	2469	3462	2991	3724	3020	3870	3502	3811	1226	47	19892	29549	9657	49
Agropecuario	910	702	954	985	912	1138	1500	1335	1609	1452	1504	876	1638	728	80	8739	11964	3225	37
Textiles	22	6	28	10	2	0	8	21	2	123	254	181	335	313	1423	175	926	751	429
Pesquero	1218	1180	929	1019	1170	941	1385	1152	1285	926	1261	1856	1297	79	6	6823	11271	4448	65
Maderas y papeles y sus manuf	1	19	0	1	1	1	1	0	271	2	4	2	12	11	1100	56	294	238	425
Quimico	359	488	297	275	290	360	390	370	449	281	672	471	422	63	18	3186	3706	520	16
Mineral no Metálico	1	11	0	83	0	7	3	4	0	11	26	20	7	6	600	23	78	55	239
Siderurgico	21	0	0	0	0	0	84	3	79	131	50	1	1	-20	-95	73	349	276	378
Metal Mecánico	41	89	64	82	325	21	88	100	26	71	57	48	36	-5	-12	716	772	56	8
Otros	12	3	10	5	1	1	3	6	3	23	42	47	63	51	425	101	189	88	87
IMPORTACIONES CIF	19867	13891	24176	23399	17738	18800	22995	21217	21793	20232	22241	23699	22309	2442	12	164203	191026	26823	16
Bienes de Consumo	12868	8804	16706	13336	12502	11829	13139	13133	11610	11113	12780	13201	11688	-1180	-9	114349	110997	-3352	-3
Bienes intermedios	3391	2700	2626	2784	1552	2368	3200	3772	3244	3841	4082	3834	3284	-107	-3	21969	29177	7208	33
Bienes de Capital	3608	2387	4844	7279	3684	4603	6656	4312	6939	5278	5379	6664	7337	3729	103	27885	50852	22967	82

FUENTE: Aduanas Tacna

REGION TACNA: RECAUDACION FISCAL (SUNAT)

(miles de nuevos soles)

	2004					2005									Var %	ACUMULADO		
	Set	Oct	Nov	Dic	Año	Ene	Feb	Mar	Abr	May	Jun	Jul	Ago	Set	Set 05/04	2004	2005	Var %
ING. TRIBUTARIOS	3838	3686	3622	3851	50404	5053	3803	5069	8755	6238	4483	4157	3944	4109	7,1	39245	45611	16
RENTA	3838	3686	3622	3851	50404	5053	3803	5069	8755	6238	4483	4157	3944	4109	7,1	39245	45611	16
A LA PROD. Y CONSUMO	3106	2844	3401	4508	44183	5289	3675	3848	3352	4511	3976	3244	3401	3160	1,7	33430	34456	3
I.G.V.	2976	2717	3265	4343	42173	5085	3487	3649	3227	4274	3845	3087	3242	3013	1,2	31848	32909	3
I.S.C.	39	39	47	71	867	109	90	106	31	144	38	67	70	57	46,2	710	712	0
RUS	91	88	89	94	1143	95	98	93	94	93	93	90	89	90	-1,1	872	835	-4
ING. NO TRIBUTARIOS	1811	883	1262	1390	15582	708	855	1083	728	882	1107	746	909	1068	-41,0	12047	8086	-33
I.E.S.	310	284	340	348	3844	37	31	24	13	43	35	27	15	18	-94,2	2872	243	-92
MULTAS	326	88	134	110	1955	108	112	160	180	123	185	84	159	111	-66,0	1623	1222	-25
DETNAD	80	76	80	74	458	106	100	89	84	88	85	74	71	86	7,5	228	783	243
OTROS	1095	435	708	858	9325	457	612	810	451	628	802	561	664	853	-22,1	7324	5838	-20
DEROGADOS	0	0	0	0	0	0	0	0	0	0	0	0	0	0	0,0	0	0	0
TOTAL	8755	7413	8285	9749	110169	11050	8333	10000	12835	11631	9566	8147	8254	8337	-4,8	84722	88153	4

FUENTE: SUNAT

REGION TACNA: DEPOSITOS EN EL SISTEMA FINANCIERO

(Saldo en miles de nuevos soles)

ENTIDADES FINANCIERAS	2004				2005								
	Set	Oct	Nov	Dic	Ene	Feb	Mar	Abr	May	Jun	Jul	Ago	Set
I. SISTEMA BANCARIO	204598	202505	202702	218290	210676	221258	253631	259673	254818	256447	271028	259883	264510
Continental	38768	43627	43555	52571	49867	51209	55566	57923	57753	56767	60700	48870	48119
Crédito	85512	86499	88257	92089	90790	89484	117762	118359	114046	109943	111106	106861	104744
Interbank	35167	27210	28107	29945	23254	31164	32316	34296	35171	33408	31592	29526	30709
Nación	0	0	0	0	0	0	0	0	0	0	0	0	0
Trabajo	2651	2782	2888	2653	2706	2709	2933	3087	3343	3482	3468	3547	3601
Wiese Sudamer.	42500	42387	39895	41032	44059	46692	45054	46008	44505	52847	64162	71079	77337
II. SIST. NO BANCARIO	76621	76936	81073	82963	86546	88149	89081	93479	91174	92378	93936	96273	98029
TOTAL (I+II)	281219	279441	283775	301253	297222	309407	342712	353152	345992	348825	364964	356156	362539
Depósitos M/N	87991	97156	106036	117543	120100	123830	155846	153221	148230	155477	173401	169114	173894
Depósitos M/E	193228	182285	177739	183710	177122	185580	186866	199931	197762	193348	191563	191958	188645

FUENTE: Entidades Financieras

REGION TACNA: DEPOSITOS EN EL SISTEMA BANCARIO POR TIPO DE DEPOSITO

(Saldo en miles de nuevos soles)

ENTIDADES FINANCIERAS	2004				2005								
	Set	Oct	Nov	Dic	Ene	Feb	Mar	Abr	May	Jun	Jul	Ago	Set
DEPOSITOS VISTA M/N	19210	22288	24292	26485	27502	25229	29286	29362	29935	28497	34141	35550	39912
Continental	5252	6664	5169	7476	7422	8009	7579	8414	9663	8158	7407	6322	6418
Crédito	4861	5309	8736	7337	8438	6440	9384	8188	7570	8279	9200	8201	8220
Interbank	3052	3460	3260	2744	3354	2289	3587	4436	5171	4628	3734	3115	4391
Nación	0	0	0	0	0	0	0	0	0	0	0	0	0
Trabajo	0	0	0	0	15	0	2	0	1	4	5	0	1
Wiese Sudameris	6045	6855	7127	8928	8273	8491	8734	8324	7530	7428	13795	17912	20882
DEPOSITOS AHORRO M/N	20512	22238	23539	26090	25000	25702	51784	45340	40914	46126	54479	45870	34002
Continental	5045	5891	6502	7126	7211	7067	10376	10851	9736	10194	12549	8970	8462
Crédito	11076	10292	10674	12506	12431	12117	34533	27872	24679	23092	24105	19446	17763
Interbank	1843	1806	1989	2137	2194	2178	2188	2496	2488	2453	1824	1880	1746
Nación	0	0	0	0	0	0	0	0	0	0	0	0	0
Trabajo	80	88	36	18	13	45	80	0	130	177	189	327	298
Wiese Sudameris	2468	4161	4338	4303	3151	4295	4607	4121	3881	10210	15812	15247	5733
DEPOSITOS PLAZO M/N	13755	18090	21235	26182	25273	28971	28796	29443	29926	32648	34775	29834	46084
Continental	7257	9876	11120	17339	14695	15543	15554	15909	14295	14414	14819	8848	8943
Crédito	1956	3244	3400	3387	2116	4793	4471	4526	5599	4909	5043	5241	6342
Interbank	987	1081	1889	1083	2371	2393	2461	2600	3685	4717	4348	3903	5537
Nación	0	0	0	0	0	0	0	0	0	0	0	0	0
Trabajo	1702	1952	1930	1759	1791	1803	2061	2271	2390	2569	2583	2648	2662
Wiese Sudameris	1853	1937	2896	2614	4300	4439	4249	4137	3957	6039	7982	9194	22600
DEPOSITOS EN M/E	151121	139889	133636	139533	132901	141359	143765	155528	154043	149176	147633	148629	144512
Continental	21214	21196	20764	20630	20539	20590	22057	22749	24059	24001	25925	24730	24296
Crédito	67619	67654	65447	68859	67805	66134	69374	77773	76198	73663	72758	73973	72419
Interbank	29285	20863	20969	23981	15335	24307	24080	24764	23827	21610	21686	20628	19035
Nación	0	0	0	0	0	0	0	0	0	0	0	0	0
Trabajo	869	742	922	876	887	861	790	816	822	732	691	572	640
Wiese Sudameris	32134	29434	25534	25187	28335	29467	27464	29426	29137	29170	26573	28726	28122
TOTAL	204598	202505	202702	218290	210676	221261	253631	259673	254818	256447	271028	259883	264510
Continental	38768	43627	43555	52571	49867	51209	55566	57923	57753	56767	60700	48870	48119
Crédito	85512	86499	88257	92089	90790	89484	117762	118359	114046	109943	111106	106861	104744
Interbank	35167	27210	28107	29945	23254	31167	32316	34296	35171	33408	31592	29526	30709
Nación	0	0	0	0	0	0	0	0	0	0	0	0	0
Trabajo	2651	2782	2888	2653	2706	2709	2933	3087	3343	3482	3468	3547	3601
Wiese Sudameris	42500	42387	39895	41032	44059	46692	45054	46008	44505	52847	64162	71079	77337

FUENTE: Entidades Financieras

REGION TACNA: DEPOSITOS EN EL SISTEMA NO BANCARIO SEGÚN TIPO DE DEPOSITO

(Saldo en miles de nuevos soles)

ENTIDADES FINANCIERAS	2004				2005								
	Set	Oct	Nov	Dic	Ene	Feb	Mar	Abr	May	Jun	Jul	Ago	Set
DEPOSIT. AHORRO M/N	13275	12623	12914	12725	13996	14123	14848	16012	14168	13382	35450	14274	14936
Caja Municipal	13275	12623	12914	12725	13996	14123	14848	16012	14168	13382	35450	14274	14936
Edpymes	0	0	0	0	0	0	0	0	0	0	0	0	0
DEPOSITOS PLAZO M/N	21239	21918	24055	26060	28329	29804	31132	33063	33288	34824	14556	38126	38959
Caja Municipal	21239	21918	24055	26060	28329	29804	31132	33063	33288	34824	14556	38126	38959
Edpymes	0	0	0	0	0	0	0	0	0	0	0	0	0
DEPOSITOS EN M/E	42107	42395	44104	44178	44221	44222	43101	44404	43718	44172	43930	43873	44134
Caja Municipal	42107	42395	44104	44178	44221	44222	43101	44404	43718	44172	43930	43873	44134
Edpymes	0	0	0	0	0	0	0	0	0	0	0	0	0
TOTAL	76621	76936	81073	82963	86546	88149	89081	93479	91174	92378	93936	96273	98029
Caja Municipal	76621	76936	81073	82963	86546	88149	89081	93479	91174	92378	93936	96273	98029
Edpymes	0	0	0	0	0	0	0	0	0	0	0	0	0

FUENTE: Entidades Financieras

REGION TACNA: COLOCACIONES EN EL SISTEMA FINANCIERO

(Saldo en miles de nuevos soles)

ENTIDADES FINANCIERAS	2004				2005								
	Set	Oct	Nov	Dic	Ene	Feb	Mar	Abr	May	Jun	Jul	Ago	Set
I. SISTEMA BANCARIO	123698	136701	127739	124372	121656	121019	117538	119099	119156	122477	126146	124665	132951
Continental	28314	30036	31889	32260	31728	31814	31795	32854	31886	31990	34241	34477	35688
Crédito	20670	20337	19678	19923	17864	16903	14847	15417	14782	16750	20388	21126	21197
Interbank	31166	27906	28799	27616	25941	25263	26725	25772	27687	27935	27884	25625	26367
Nación	0	0	0	0	0	0	0	0	0	0	0	0	0
Trabajo	18260	19048	18212	17721	17625	17628	17876	17887	17634	17489	17248	15679	15990
Wiese Sudameris	25288	39374	29161	26852	28498	29411	26295	27169	27167	28313	26385	27758	33709
II. SIST. NO BANCARIO	78481	82730	85398	86546	85337	86846	88591	90386	90497	92720	94510	91155	101248
Caja Municipal	65152	68763	70674	71650	69884	71000	71950	73464	73283	75140	77091	79511	81978
Edpymes	13329	13967	14724	14896	15453	15846	16641	16922	17214	17580	17419	11644	19270
Financiera Solución													
TOTAL (I+II)	202179	219431	213137	210918	206993	207865	206129	209485	209653	215197	220656	215820	234199

FUENTE: Entidades Financieras

REGION TACNA: RELACION COLOCACIONES/DEPOSITOS DEL SISTEMA FINANCIERO

ENTIDADES FINANCIERAS	2004				2005								
	Set	Oct	Nov	Dic	Ene	Feb	Mar	Abr	May	Jun	Jul	Ago	Set
I. SISTEMA BANCARIO	0,60	0,68	0,63	0,57	0,58	0,55	0,46	0,46	0,47	0,48	0,47	0,48	0,50
Continental	0,73	0,69	0,73	0,61	0,64	0,62	0,57	0,57	0,55	0,56	0,56	0,71	0,74
Crédito	0,24	0,24	0,22	0,22	0,20	0,19	0,13	0,13	0,13	0,15	0,18	0,20	0,20
Interbank	0,89	1,03	1,02	0,92	1,12	0,81	0,83	0,75	0,79	0,84	0,88	0,87	0,86
Nación	0,00	0,00	0,00	0,00	0,00	0,00	0,00	0,00	0,00	0,00	0,00	0,00	0,00
Trabajo	6,89	6,85	6,31	6,68	6,51	6,51	6,09	5,79	5,27	5,02	4,97	4,42	4,44
Wiese Sudameris	0,60	0,93	0,73	0,65	0,65	0,63	0,58	0,59	0,61	0,54	0,41	0,39	0,44
II. SISTEMA NO BANCARIO	1,02	1,08	1,05	1,04	0,99	0,99	0,99	0,97	0,99	1,00	1,01	0,95	1,03
TOTAL (I+II)	0,72	0,79	0,75	0,70	0,70	0,67	0,60	0,59	0,61	0,62	0,60	0,61	0,65

ELABORACION: BCRP, Suc Arequipa - Sección Estudios Económicos

REGION TACNA: COEFICIENTE DE CARTERA PESADA DEL SISTEMA FINANCIERO 1/

(En porcentajes)

ENTIDADES FINANCIERAS	2004				2005								
	Set	Oct	Nov	Dic	Ene	Feb	Mar	Abr	May	Jun	Jul	Ago	Set
I. SISTEMA BANCARIO	9,45	8,44	9,51	6,91	8,57	8,83	8,91	8,89	8,91	7,45	7,25	5,28	4,88
BANCA CORPORATIVA	11,04	9,76	10,61	6,00	7,75	7,95	7,98	7,85	7,83	6,05	5,74	5,50	5,10
Continental	7,48	7,07	6,36	5,51	5,66	5,97	4,61	4,58	5,15	6,30	5,86	5,81	5,64
Crédito	17,13	17,48	18,91	16,07	21,83	22,96	25,77	24,24	22,71	8,64	6,86	6,40	6,93
Interbank	0,62	0,25	0,27	0,54	0,31	0,32	0,55	0,26	0,83	0,72	1,02	0,56	0,86
Wiese Sudameris	22,10	13,93	18,95	9,50	8,03	8,03	9,57	9,68	10,02	9,51	9,69	9,00	6,69
BANCA DE CONSUMO	0,03	0,03	2,71	12,54	13,41	13,97	14,10	14,80	15,10	15,80	16,80	3,76	3,27
Trabajo	0,03	0,03	2,71	12,54	13,41	13,97	14,10	14,80	15,10	15,80	16,80	3,76	3,27
II. SISTEMA NO BANCARIO	3,15	3,16	3,03	2,65	3,04	2,96	2,94	3,29	2,94	2,93	2,96	3,07	3,15
Caja Municipal	3,01	3,07	2,93	2,51	2,94	2,83	2,80	2,96	2,91	2,93	2,84	2,70	2,98
Edpymes	3,85	3,57	3,49	3,33	3,46	3,55	3,54	4,70	3,08	2,95	3,49	5,11	3,90
Financiera Solución													
TOTAL (I+II)	7,05	6,58	6,95	5,19	6,29	6,38	6,35	6,47	6,33	5,50	5,41	4,35	4,13

1/ (colocaciones vencidas + en cobranza judicial) / (total de colocaciones)

FUENTE: Entidades Financieras