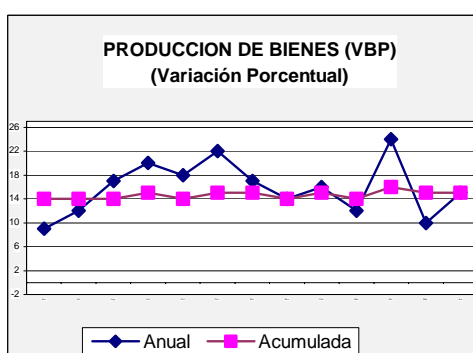


I. ENFOQUE GLOBAL

En junio, el **valor bruto de producción** tuvo un crecimiento de 15 por ciento frente a igual mes del año anterior; incidieron en ello la actividad minera al igual que la manufacturera y de construcción. Al considerar el primer semestre, el incremento fue del 15 por ciento respecto a similar período del 2004.



En junio, la **captación de fondos** por el sistema financiero se incrementó 7 por ciento respecto a similar mes del año anterior y 1 por ciento en el mes. Las **colocaciones** también registraron variación positiva, así en los períodos de relación el aumento fue de 5 y 3 por ciento, respectivamente.

En junio, el coeficiente de **cartera pesada** promedió 5,3 por ciento, menor tanto a igual mes del año anterior (8,7%) como al reciente mes de mayo (6,3%).

A junio, la **recaudación fiscal** tuvo un crecimiento real de 18 por ciento en relación a igual mes del año pasado, lo que posibilitó en el semestre un aumento de 48 por ciento en comparación a igual lapso del 2004.

Según cifras preliminares, la **actividad comercial externa** de las aduanas de Matarani y Arequipa, en junio registró un saldo positivo gracias al

dinamismo de las exportaciones de la zona. Ello determinó en el acumulado del año un saldo también positivo y mayor al de igual período del año pasado.

De acuerdo a cifras preliminares, en el mes el **arribo de turistas** aumentó 10 por ciento en relación a junio del año anterior; en el semestre el crecimiento fue de 17 por ciento respecto al período comparativo del 2004.

En junio, la **inflación** en la ciudad de Arequipa fue de 0,43 por ciento, mientras la acumulada registró un -0,93 por ciento y en los 12e últimos meses 1,7 por ciento.

En el **aspecto laboral** junio fue un mes en el que se suscitaron paralizaciones que involucraron alrededor de 5 mil personas con una pérdida aproximada de 336 mil horas/hombre, a diferencia de igual mes del año anterior, cuando ello no ocurrió.

II. SECTOR MONETARIO

En junio la **captación de fondos** por el sector financiero de Arequipa registró un incremento de 7 por ciento en relación a igual mes del año pasado y comparado con el anterior mes de mayo el aumento fue de 1 por ciento. Mientras en junio 2004, un 66 por ciento de los fondos fueron en moneda extranjera, en el mes de análisis la conformación era de 58 por ciento en moneda extranjera, con lo cual ganó espacio la "dolarización".

El **sistema bancario** siguió constituyendo el 76 por ciento del movimiento y su crecimiento fue de 5 por ciento respecto a junio del año pasado. A nivel de modalidades, la mayor participación correspondió a los

depósitos a plazo (40%) que mejoraron 5 puntos en relación a junio del 2004, con los bancos Crédito y Continental como los que mantuvieron crecimiento de 27 y 3 por ciento en términos reales, respectivamente. Siguió los depósitos de ahorro (36%), que al mantener la misma participación porcentual de junio 2004 fue relegado al segundo lugar; Crédito y Wiese Sudameris se constituyeron en los principales captadores de fondos (alrededor del 77%) al igual que en el mes comparativo. Los depósitos a la vista con el 23 por ciento se ubicaron como la tercera modalidad en importancia y cayeron 4 puntos respecto a junio 2004. Los Certificados Bancarios en Moneda Extranjera participaron con el uno por ciento del total.

En el mes, la Compensación por Tiempo de Servicios (CTS) representó en la modalidad plazo el 26 por ciento del saldo (4 puntos menos que en junio 2004); Crédito, Wiese Sudameris y Continental captaron alrededor del 80 por ciento de los recursos.

En relación al **sistema no bancario** (el 24 por ciento de los depósitos del sistema financiero), en relación a junio del año anterior registró un incremento de 14 por ciento, con la Caja Municipal de Ahorro y Crédito como la principal prestadora de fondos (alrededor del 85%) a través de su modalidad a plazo, seguida de Caja Sur (con ahorros como su principal fuente de recursos).

En ahorros moneda nacional, la **tasa de interés** promedio de las empresas bancarias fue 1.2 por ciento en términos efectivos anuales, sin variar desde julio 2004; la TIPMM (tasa pasiva de mercado promedio ponderado en moneda nacional) fue de 2,7 por ciento, mientras que en junio 2004 estuvo en 2,4 por ciento todo ello en términos efectivos anuales. La tasa de interés en moneda extranjera por ahorros siguió en 0,6 por ciento y la TIPMEX en 1,5 por ciento, mayor respecto a junio 2004, cuando fue 1 por ciento en términos efectivos anuales.

SALDOS DE DEPÓSITOS Y OBLIGACIONES DEL SISTEMA FINANCIERO: REGIÓN AREQUIPA (En miles de S/.)					
	2004	2005		VARIACIÓN % REAL	
	Junio	Mayo	Junio	Junio 2005/2004	Junio /mayo 2005
SISTEMA BANCARIO	1 020 139	1 076 137	1 088 895	+ 5	+ 1
- Banco de la Nación	0	0	0	-	-
- Empresas bancarias	1 020 139	1 076 137	1 088 895	+ 5	+ 1
SISTEMA NO BANCARIO	301 048	348 343	348 453	+ 14	0
TOTAL	1 321 187	1 424 480	1 437 348	+ 7	+ 1

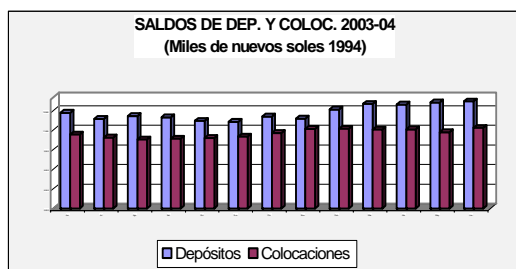
Fuente: Empresas financieras.

En junio, el saldo de **colocaciones** del sistema financiero creció 5 por ciento respecto a igual mes del año pasado y 3 por ciento al considerar el anterior mes de mayo. En este tipo de operaciones un 68 por ciento están en moneda extranjera y

un 32 por ciento en moneda nacional, siendo el proceso de “solarización” más lento ya que en junio del año anterior un 72 por ciento estaba constituido por moneda extranjera y sólo un 28 por ciento en moneda nacional.

En el mes, las **empresas bancarias** registraron un crecimiento de 1 por ciento en relación a junio 2004 y correspondieron las mayores colocaciones a Wiese- Sudameris (27%) seguido del Crédito (26%) y Continental (24%), mientras que en junio 2004 las colocaciones las lideraba Crédito (31%) seguido del Wiese Sudameris (26%) y Continental (21%); en un segundo grupo se ubican Interbank y Trabajo (alrededor del 20%), mientras que MiBanco y Comercio conforman un tercer grupo con porcentajes menores.

En cuanto a las **entidades no bancarias** que en el período de relación crecieron 16 por ciento, la Caja Municipal fue la principal empresa que otorgó créditos (65%), seguida de Caja Sur (19%), Edpyme Crear (8%) y Nueva Visión (4%), estructura similar a la de junio 2004. Cabe indicar que estas entidades tienen a las Pymes como sus principales clientes.



En junio, el coeficiente de **cartera pesada** del sistema financiero fue 5,30, menor que el de igual mes del 2004 (8,69%) y que el de mayo último (6,34%). A nivel de empresas bancarias el indicador fue de 5,15 por ciento en el mes, en lo que incidió la reducción del coeficiente en la mayoría de entidades; en las no bancarias la modalidad fue de 5,69 por ciento, mientras que en junio del año anterior alcanzó a 7,23 por ciento.

CARTERA PESADA DE INSTITUCIONES FINANCIERAS: AREQUIPA (En porcentajes)			
	2004	2005	
	Junio	Mayo	Junio
Sistema bancario	9,22	6,56	5,15
Banca corporativa	9,84	6,04	4,66
Banca de consumo	0,04	13,35	9,54
Sistema no bancario	7,23	5,82	5,69
TOTAL	8,69	6,34	5,30

Fuente: Empresas financieras.

En junio, la **tasa de interés** activa de las empresas bancarias (TAMN) fue de 26 por ciento, promedio expresado en términos efectivos anuales, mientras que en junio del año anterior se ubicó en 25,1 por ciento, expresada en términos efectivos anuales. La TAMEX promedio al 9,7 por ciento y en el mes comparativo 8,6 por ciento, todo en términos efectivos anuales.

SALDOS DE COLOCACIONES DEL SISTEMA FINANCIERO DE AREQUIPA (En miles de S/.)					
	2004	2005		VARIACIÓN % REAL	
	Junio	Mayo	Junio	Junio 2005/2004	Junio /mayo 2005
SISTEMA BANCARIO	847 810	828 517	866 007	+ 1	+ 4
- Banco de la Nación	2 042	1 208	1 138	- 45	- 5
- Empresas bancarias	845 768	827 309	864 869	+ 1	+ 4
SISTEMA NO BANCARIO	296 393	347 801	350 411	+ 16	0
TOTAL	1 144 203	1 176 318	1 216 418	+ 5	+ 3

Fuente: Empresas financieras.

III. SECTOR REAL

a) Sector agropecuario

En junio, la actividad agrícola en la región Arequipa generó un **valor bruto de producción**, ligeramente inferior (1%) al obtenido en similar mes del año pasado, determinado por la contracción en el subsector agrícola (7%) al conformar el 62 por ciento del valor total.

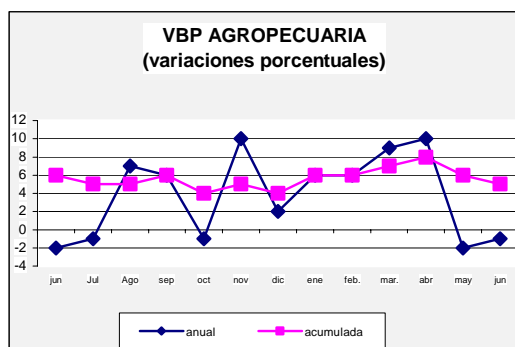
VARIACIÓN DEL VBP AGROPECUARIO* (En porcentajes)			
	Ene-jun 2005/2004		Junio 2005/2004
SECT. AGROPECUARIO	+	5	- 1
Subsector agrícola	+	5	- 7
Subsector pecuario	+	6	+ 9

* A precios constantes de 1994

Fuente: Dirección Regional de Agricultura.

Elaboración: BCRP, sucursal Arequipa.

Por el contrario, en el primer semestre el **valor agropecuario** registró un incremento de 5 por ciento; resultado de la evolución positiva de la actividad agrícola (5%) así como de la pecuaria (6%).



Subsector agrícola

En el mes, la caída de la actividad se debió a los menores volúmenes de algunos cultivos en la zona, entre ellos **cebolla** con una producción equivalente a 28 170 TM, menor en 32 por ciento respecto a junio 2004, efecto de una menor área cosechada.

En tubérculos, **papa** con una producción de 3 708 toneladas cayó en relación a junio del año anterior en más de 7 mil TM, al recolectarse una menor extensión en las zonas productoras.

En granos, cabe anotar la caída de **maíz amiláceo** (53%) luego que la superficie cosechada redujera en 826 hectáreas respecto a junio del año anterior, por efecto de un retraso en la maduración del grano. Ello luego que las condiciones climáticas no fueran muy favorables.

VARIACIÓN DEL VBP AGRICOLA (En porcentajes)			
	Ene-jun 2005/2004		Junio 2005/2004
CONSUMO HUMANO	-	3	- 33
Ajo	-	4	+ 18
Arroz	+	3	- 10
Cebolla	-	3	- 32
Frijol grano seco	+	100	+ 201
Maíz amiláceo	-	24	- 53
Papa	-	6	- 66
Trigo	-	40	- 29
CONSUMO INDUSTRIAL	+	30	+ 7
Algodón	-	-	-
Caña de azúcar	-	12	- 88
Olivo	+	38	+ 60
PASTOS CULTIVADOS	+	5	+ 8
Alfalfa	+	5	+ 8

* A precios constantes de 1994

Fuente: Ministerio de Agricultura, Dirección Regional-Arequipa.

En el primer semestre, la evolución favorable de la actividad agrícola respecto al mismo lapso del 2004 se sustentó en el forrajero **alfalfa** cuya expansión fue de 5 por ciento, evolución determinante en el total por su participación de más de 35 por ciento en el valor total.

La campaña de **arroz** también fue superior en relación al período comparativo, al registrar una producción acumulada de 188 mil TM, superior a la de la campaña anterior (3%) al lograr una mejora en la productividad promedio.

Olivo como producto industrial, aumentó su producción en más de 11 mil TM, respecto al período comparativo, consecuencia de la notable mejora en la productividad, especialmente en la zona de Acarí.

Lo señalado contrarrestó la caída en otros cultivos también de importancia, caso de **papa** cuya producción acumulada a junio bordeó las 68 mil TM, menor en más de 4 mil TM a la de similar período del 2004; en ello fue determinante la baja en el rendimiento promedio del producto.

En **cebolla** se obtuvieron aproximadamente 140 mil TM, menores en 5 mil a las registradas en el lapso enero-junio del 2004, debido a la menor área cosechada.

La producción de **maíz amiláceo** equivalente a 7 391 TM experimentó una contracción respecto al período de relación (-24%), consecuencia de los fuertes vientos principalmente en los primeros meses del año, que interrumpieron la formación del grano.

La producción de **ajo** también registró una caída (4%) al cosecharse una menor extensión.

El manejo del cultivo industrial **caña de azúcar** registró una producción acumulada ascendente a 48 155 TM, menor en aproximadamente 7 mil toneladas a las registradas en el primer semestre del año anterior.

El desarrollo de las siembras correspondiente a la presente **campana 2004-2005** se dio en forma normal, así en junio se instalaron 5 600 Has, lo que determinó un acumulado de 63 012 Has.; los cultivos que registraron mayor área fueron arroz (25%), frijol (11%) papa (11%) y cebolla (11%).

En cuanto a la incidencia de los factores condicionantes en el desarrollo de los cultivos, en el mes presentaron características propias de la estación; en el **aspecto climático**, persistió el descenso de las temperaturas, inclusive hasta registrarse en las partes altas de la región -10 grados centígrados; la sensación de frío aumentó y se redujeron las horas de sol.

En el **aspecto fitosanitario** continuó la presencia de gusanos, roceola, trips y caballada pulgón verde, pero con el debido control en el uso de pesticidas.

La venta de **fertilizantes** cubrió normalmente la demanda para aquellos cultivos en proceso de crecimiento. Por su parte, la comercialización de **semillas** de las diferentes especies continuó suficiente y de procedencia certificada.

A junio el Sistema de Represas del Chili acumuló 139,42 millones de metros cúbicos de agua, volumen inferior al de junio 2004 (-31%) motivo por el cual se vino restringiendo el aforo a 8 m³/seg a fin de cubrir las necesidades del recurso hídrico para la campaña agrícola y de generación hidroenergética.

La Represa de Condorama almacenó 142,74 millones de metros cúbicos de agua, volumen asimismo menor (37%) al registrado en junio del 2004; ello determinó la reducción del aforo promedio a 6,5 m³/seg.

Subsector pecuario

En junio, la **actividad pecuaria** en la región, medida por su valor de producción, registró un crecimiento (9%) luego que todas las especies registraron un comportamiento expansivo. Entre ellas, **carne-aves** al obtenerse 4 597 TM, superior a la producción de junio 2004 en

447 toneladas, ello luego de aumentar el beneficio de pollos BB y parrilleros principalmente con destino comercial. Por su parte, la producción de **huevos** ascendente a 594 toneladas, también creció (14%) en relación a junio del 2004, al aumentar el número de gallinas ponedoras para abastecer la demanda regional.

Carne de vacunos también experimentó una mejora (4%), debido a la mayor saca registrada en el mes.

La producción de **leche fresca** alcanzó las 23 681 toneladas, con lo que se superó a la de junio del año anterior en 4 por ciento, al mejorar el rendimiento por vaca así como por el número de vacas en ordeño.

VARIACIÓN DEL VBP PECUARIO*				
(En porcentajes)				
	Ene-jun 2005/2004		Junio 2005/2004	
CARNE				
Aves	+	7	+	11
Camélidos	+	10	+	21
Caprinos	+	106	+	153
Ovinos	+	31	+	44
Porcinos	+	8	+	11
Vacunos	+	2	+	4
HUEVOS	+	11	+	14
LECHE	+	3	+	4
TOTAL	-	4	+	6

Fuente: Dirección Regional de Agricultura.
Elaboración: BCRP, sucursal Arequipa.

En el primer semestre, el desarrollo ganadero en la zona reportó un **valor bruto** de producción superior en 4 por ciento al compararlo con igual lapso del 2004; con las especies pecuarias como las que determinaron ello.

Carne de aves determinó el 14 por ciento del valor total, consecuencia de un mayor beneficio de pollos de consumo básicamente doméstico. **Huevos-aves** acumuló una producción de 1 657

toneladas, mayor en más de 150 toneladas a las registradas en el período enero-junio del año anterior; ello luego que el número de gallinas en postura mantuviera un promedio de 120 mil, cubriendo plenamente la demanda regional.

La producción de **leche fresca** ascendente a 114 mil litros mejoró respecto al período comparativo (3%), por efecto del buen manejo de las Cales conformadas especialmente en el valle de Majes, que mejoraron las técnicas de acopio, productividad y enfriamiento.

Camélidos mantuvo niveles de producción crecientes, para atender la demanda de la población básicamente de bajos recursos.

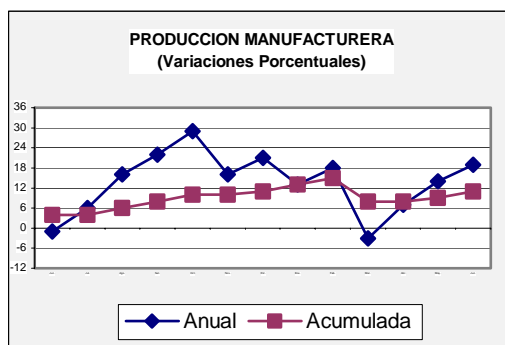
Porcinos continuó registrando mayores sacas por la mayor demanda que afrontó, lo que le permitió obtener una producción acumulada de 2 751 TM, con lo que superó la producción del primer semestre del 2004 en 195 toneladas.

La incidencia de los factores estacionales en el mes observó características propias de la estación; en el **aspecto climático** continuó el descenso de las temperaturas, lo que provocó un aumento en el número enfermedades respiratorias y de compromiso bronquial.

La **alimentación** del ganado, continuó a base de forrajes, al existir una buena disponibilidad; con uso marginal de concentrados y alimentos balanceados.

b) Manufactura

En junio, la **producción industrial** en Arequipa registró una variación positiva de 19 por ciento al compararla con igual mes del 2004, debido al aumento en bienes de consumo (9%), intermedios (18%) y de capital (47%).



La evolución creciente de los **bienes de consumo** fue determinada por el aumento en productos lácteos (debido a los mayores niveles producidos a fin de atender la demanda principalmente del mercado externo), de cerveza y malta (por incremento del consumo), bebidas gaseosas y en derivados de trigo (la producción de fideos). Ello fue parcialmente contrarrestado con la menor producción de harina de trigo, galletas y derivados de madera.

En **bienes intermedios** los rubros que tuvieron comportamiento positivo fueron prendas de vestir de fibra de alpaca y de algodón (por el crecimiento de su mercado en el extranjero), productos plásticos tanto envases de celuplast (por mayores pedidos de la industria de alimentos) como tuberías y accesorios de pvc, así como filamentos de nylon y poliéster (al haberse atendido mayores pedidos de la industria de confecciones), cemento (por aumento de la demanda para auto construcción y obras de mediana envergadura) y en el rubro de hilados de lana de oveja y fibra la correspondiente a hilados y floca de estos materiales (por mayor demanda en el extranjero). Sin embargo, incidieron en la variación negativa, los menores niveles producidos en sacos y arpillería de polipropileno (por mayor competencia), igual que pinturas y barnices y en menor medida tops y slivers de lana y fibra.

Los **bienes de capital** registraron aumento por la mayor producción de fierro corrugado para construcción, platinas y ues para la industria metal mecánica.

En los 6 primeros meses del año, la actividad manufacturera fue superior en 11 por ciento a la de similar período del año anterior.

La correspondiente a **bienes de consumo** tuvo un crecimiento de 2 por ciento, al haberse obtenido mayor nivel de producción en lácteos (al crecer la demanda en el mercado externo), en cerveza y malta (por un ligero aumento del consumo), en derivados de madera especialmente lápices (por la introducción de nuevas marcas) y en derivados de trigo fue superior la producción de galletas y fideos (por diversificación). Sin embargo, registraron evolución negativa: bebidas gaseosas (por el cierre de una planta en la zona) y harina de trigo (por mayor competencia de productos de contrabando).

Los **bienes intermedios** también aumentaron (22 por ciento), al registrar evolución positiva todos los rubros. Entre los principales, cemento (al crecer la demanda para obras puntuales en el sector privado y asumir la producción correspondiente a Cemento Sur hasta mayo), prendas de vestir especialmente de fibra de alpaca (por mayor demanda en el exterior), fabricación de productos plásticos: envases de celuplast como tuberías y accesorios para agua y desagüe, sacos y arpillería de polipropileno (por mayor demanda en el sector agropecuario), nylon y poliéster para confección de prendas de vestir (por mayores pedidos), pinturas y barnices (por apertura de mayores mercados), textiles de lana y fibra se obtuvieron mayor nivel en hilados, floca como slivers.

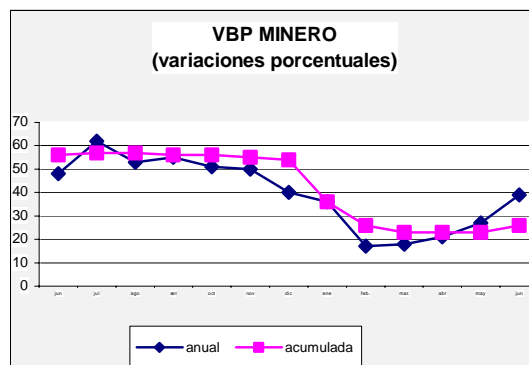
La producción de **bienes de capital** acumuló una variación positiva de 9 por ciento al haberse obtenido mayores niveles de fierro corrugado para construcción (por mayor demanda en el mercado interno y externo), así como de platinas, ues y ángulos orientados especialmente a la actividad de carpintería metálica.

PRODUCCIÓN MANUFACTURERA: AREQUIPA (Variaciones porcentuales)		
BIENES	Ene-jun 2005/2004	Junio 2005/2004
CONSUMO	+ 2	+ 9
Lácteos	+ 52	+ 34
Molinería	- 3	+ 1
Cerveza	+ 3	+ 19
Gaseosas	- 13	+ 3
Diversos	+ 62	- 42
INTERMEDIOS	+ 22	+ 18
Hilatura	+ 8	+ 9
Otros Textiles	+ 8	+ 22
Fabricación de tejidos	+ 11	- 12
Prendas de vestir	+ 67	+ 60
Fabricación de plásticos	+ 55	+ 80
Pinturas	+ 8	- 7
Cemento	+ 32	+ 18
DE CAPITAL	+ 9	+ 47
Productos metálicos	+ 9	+ 47
TOTAL	+ 11	+ 19

Fuente: Empresas industriales.
Elaboración: BCRP, sucursal Arequipa.

c) **Minería**

En junio, el **valor bruto de producción minero** obtenido en Arequipa resultó superior (39%) respecto a junio del año anterior, luego que la Gran y Mediana Minería registraran valores crecientes frente a junio del año pasado.



La extracción mensual de la Gran Minería fue de 7 959 TM de cátodos de cobre, superior en 983 toneladas a las logradas en junio del 2004. Ello se explicó por la mayor cantidad de mineral bruto tratado y de mayor contenido de pureza.

En referencia a la Mediana Minería, también creció por efecto de una mayor producción de **oro** principalmente, al lograrse algo más de 18 mil onzas del mineral, superior en cerca de 600 onzas a las registradas en junio del 2004. Ello ratificó el buen nivel de reservas que tiene la planta extractiva.

En relación a **plata**, en el mes se registraron 6 890 toneladas, inferior en 225 a las obtenidas en junio del 2004, ello por la mayor orientación extractiva de la mina principalmente hacia el oro.

VARIACIÓN DEL VBP MINERA (En porcentajes)		
	Ene-jun 2005/2004	Junio 2005/2004
Gran Minería	+ 24	+ 48
Cátodos de cobre	+ 24	+ 48
Mediana Minería	+ 34	+ 13
Cobre	-	-
Plata	+ 40	+ 35
Oro	+ 34	+ 13
TOTAL	+ 26	+ 39

Elaboración: BCRP, sucursal Arequipa.

En el primer semestre, el **valor minero** en Arequipa logró una expansión del 26 por ciento frente a igual período del año anterior, al mantenerse crecientes los valores generados por la Gran Minería, seguida por la Mediana Minería.

La producción acumulada del año por la Gran Minería fue de 46 018 TM de cátodos, mejor en relación al primer semestre del 2004 en 923 TM; ello ante la buena expectativa para el cobre en el mercado internacional.

La producción de la Mediana Minería igualmente expansiva en cuanto a la obtención de **oro** registró 114 mil onzas, con lo que se logró un crecimiento del 26 por ciento respecto al período comparativo, lo que corroboró la buena performance del sector.

En junio, la cotización internacional de los principales minerales exportados continuó con indicadores positivos. Así, la cotización promedio del **cobre** fue de US\$ 3 495,2 la tonelada, superior a la del anterior mes (8%), mientras que en relación a junio del 2004 el aumento fue mayor (30%).

En junio, el precio de la **plata** (US\$ 7,40 oz.tr.) también registró aumento en relación a mayo (5%) y a junio del año pasado (26%).

El **Oro** registró una cotización promedio de US\$ 428,2/oz.tr., ligeramente superior (1%) en relación a la de mayo y mayor en 11 por ciento que la de junio del año anterior.

d) Pesquería

Según cifras preliminares, en junio el **valor bruto de producción pesquero** fue significativamente mayor (704%) al obtenido en similar mes del año anterior,

consecuencia directa del mayor dinamismo en la pesca de consumo industrial, por la mayor disponibilidad del recurso anchoveta en todo el litoral sur. Ello ante las buenas condiciones de la temperatura oceanográfica que, al hacinar cardúmenes, permitió un desembarque de cerca de 40 mil TM, a diferencia de la nula extracción registrada en junio 2004.

En relación a la extracción para la pesca de **consumo humano directo**, su desembarque fue equivalente a 4 969 TM, volumen superior en 872 toneladas respecto a junio del año anterior. La mejora fue atribuida a la mayor disponibilidad de especies frescas, en pescados pejerrey, jurel, bonito y corvina; en mariscos: pota, erizo y caracol.

El desembarque para la línea de **congelado** también experimentó una mejora con 929 toneladas, mayores a las 321 toneladas registradas en junio 2004.

En junio, la extracción para **conservas** fue de 139 TM, superior ampliamente a la captura de igual mes del año pasado, cuando sólo llegó a 22 toneladas; ello básicamente por mayor disponibilidad de sardina.

VARIACIÓN DEL VBP PESQUERA (En porcentajes)		
CONSUMO HUMANO	Ene-jun 2005/2004	Junio 2005/2004
Directo	+ 51	+ 79
Fresco	+ 1	+ 2
Conservas	+ 348	+ 522
Congelado	+ 107	+ 189
Seco	-	-
Indirecto	+ 284	+ 100
TOTAL	+ 229	+ 704

Fuente: Dirección Regional de Pesquería.
Elaboración: BCRP, sucursal Arequipa.

Al efectuar un análisis del desenvolvimiento de la actividad en el período enero-junio y relacionarla con igual lapso del año anterior, se observó un crecimiento del valor pesquero (229%), sustentado principalmente en la buena captura de anchoveta para el consumo industrial (519 mil TM). Ello debido a la buena extracción en los primeros meses del año por abundancia de la especie ante las favorables condiciones oceanográficas; lo que determinó una producción acumulada de harina (114 mil TM) mayor a las 78 mil obtenidas en el mismo período del año anterior. La producción de aceite ascendente a 22 mil toneladas superó ampliamente a las 3 mil registradas en el período comparativo.

En la **pesca de consumo directo** el valor creció 51 por ciento frente al primer semestre del año anterior, al mejorar los volúmenes extraídos de la totalidad de líneas pesqueras. Así, en recursos frescos un crecimiento del 6 por ciento, en el cual destacaron en pescados: jurel, sardina, caballa, pejerrey y sardina; en mariscos caracol, choro, erizo y lapa. Cabe reiterar que el invertebrado macha continuó en pleno proceso de repoblamiento de allí que persistió la disposición de veda en la costanera.

Para **congelado**, se desembarcaron 4 504 TM, cantidad superior a la registrada en igual lapso del año anterior (2 175 toneladas); explicado por la mayor presencia de recursos invertebrados, lo que mantuvo en dinamismo las plantas envasadoras. La producción de productos congelados fue 2 195 toneladas, mayor en 116 por ciento a la obtenida en el mismo período del 2004.

Para **conservas** se extrajeron 862 TM de sardina, volumen superior al logrado en el primer semestre del 2004

(348%), recurso base para el procesamiento de conservas. Ello sustentó una mayor producción en la línea de **enlatados** equivalente a 34 857 cajas, la que creció significativamente (340%).

Finalmente, que para seco no se produjo desembarque ante la falta de recursos.

e) **Turismo**

De acuerdo a información preliminar, el **número de turistas** que visitó la región Arequipa durante junio fue de 57 106 personas, cifra superior en 10 por ciento al compararla con los arribos registrados en similar mes del 2004. Ello al aumentar el turismo nacional en 12 por ciento, mientras el extranjero lo hizo en 2 por ciento.

El promedio de permanencia de los visitantes fue de 1,3 días con una tasa de ocupabilidad de camas que bordeó el 20 por ciento. En el turismo receptivo, la procedencia de los visitantes fue mayormente de Francia, Inglaterra, Alemania, Estados Unidos y España y visitan además de la ciudad de Arequipa, el Cañón del Colca. En el turismo interno, la mayor procedencia fue de las ciudades de Lima, Puno, Tacna y Cusco quienes tienen como destino principal los mismos lugares.

ARRIBO DE TURISTAS (En porcentajes)		
	Ene-jun 2005/2004	Junio 2005/2004
Nacionales	+ 15	+ 12
Extranjeros	+ 22	+ 2
TOTAL	+ 17	+ 10

Fuente: Dirección Regional de Turismo.
Elaboración: BCRP, sucursal Arequipa.

En el primer semestre, la Región recibió algo más de 368 mil turistas, conformados en un 77 por ciento por visitantes nacionales; lo cual representó

un crecimiento de 17 por ciento en comparación con los arribos registrados en similar período del 2004 al aumentar el turismo nacional 15 por ciento y el extranjero 22 por ciento.

f) Construcción

En junio, las **ventas de cemento** al mercado interno bordearon 41 574 TM y superaron en 17 por ciento a las de igual mes del 2004. Ello debido a la mayor demanda por la realización de algunas obras de mediana envergadura en el sector construcción, como la Presa Pillones, ampliación de la Planta de Sulfuros en Cerro Verde y el mejoramiento de la Fundición de Ilo, así como por las mayores obras de auto construcción de viviendas.

Las ventas acumuladas en los primeros 6 meses alcanzaron a 300 728 TM y aumentaron 34 por ciento en comparación con las realizadas en similar lapso del 2004. Ello debido al incremento de la demanda para obras en el sector privado y autoconstrucción, así como por la atención del mercado de Cemento Sur por paralización de su planta por mantenimiento.

VENTAS DE CEMENTO AL MERCADO INTERNO (En porcentajes)		
	Ene-jun 2005/2004	Junio 2005/2004
Puzolánico	+ 34	+ 17
TOTAL	+ 34	+ 17

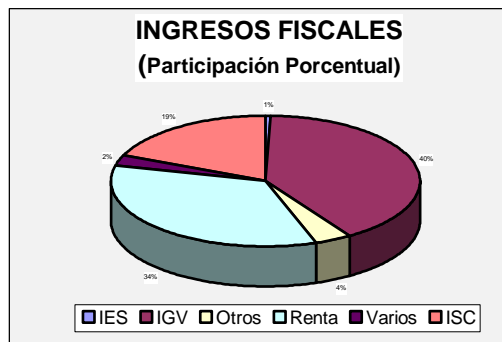
Fuente: Empresas productoras.
Elaboración: BCRP, sucursal Arequipa.

IV. SECTOR PUBLICO

En junio, los **tributos internos** que recaudó Sunat alcanzaron a S/. 59,9 millones, suma superior en términos reales en 18 por ciento a la de junio del 2004. Ello al haber aumentado los ingresos por

impuesto a la renta (24%) debido a mayores captaciones por rentas de 1° y 4° categoría así como regularizaciones de personas naturales y jurídicas; IGV (en 44%) al aumentar los ingresos por cuenta propia así como de no domiciliados, además las captaciones por el rubro Otros ingresos (10%) y multas (87%).

En el primer semestre, los ingresos sumaron S/. 495 millones, mayores en 48 por ciento al compararlos con igual período del año anterior. A nivel de rubros de captación, se recaudaron mayores fondos por impuesto a la renta (126%) debido principalmente al incremento por regularizaciones correspondientes al Ejercicio anterior; IGV (14%) por ampliación de la base tributaria, así como los diferentes regímenes de fraccionamiento tributario (15%). Sin embargo, se obtuvo menores recursos por ISC (1%), Régimen Único Simplificado (15%) e Impuesto Extraordinario de Solidaridad (68%).



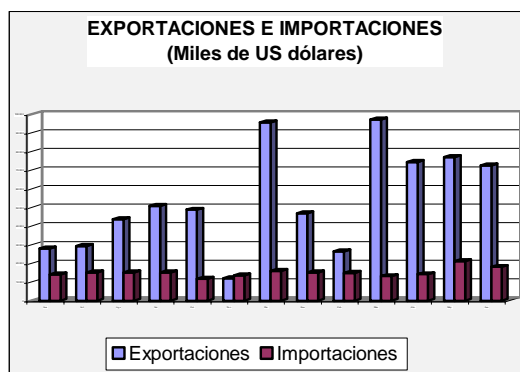
V. SECTOR EXTERNO

Según cifras preliminares, en junio el saldo de la **actividad comercial externa** canalizada a través de las aduanas de Arequipa y Matarani dio como resultado un saldo positivo en US\$ 54,4 millones; luego de un mayor dinamismo de las exportaciones frente al de las importaciones.

En el mes, el valor de las **exportaciones** fue equivalente a US\$ 72,6 millones, con un crecimiento de 59 por ciento frente a junio del año anterior, determinado principalmente por el mayor movimiento en las exportaciones tradicionales (175%). Destacaron las de origen mineros por las mayores ventas de cátodos de cobre y de concentrados de plomo-plata y oro; en menor medida, también los productos pesqueros por sus ventas de harina y aceite de pescado.

Las exportaciones no tradicionales bordearon los US\$ 4,4 millones, con una expansión de 35 por ciento respecto a junio del 2004; con crecimiento en la totalidad de sus rubros conformantes ante la mayor demanda principalmente de los países fronterizos.

En el mes, los principales países destino de las exportaciones fueron Estados Unidos de Norteamérica (30%), China-Taiwan (27%) y México (14%).



En el mes, el valor de las **importaciones** bordeó los US\$ 18,2 millones, el cual respecto a junio del 2004 registró una expansión de US\$ 4,2 millones, consecuencia de las mayores importaciones de insumos, bienes de capital y, en menor medida, de bienes de consumo.

La estructura de las importaciones regionales mantuvo a los **insumos** como los de mayor participación (81%) y crecieron en US\$ 3,2 millones, ante un mayor dinamismo de las compras de combustibles, lubricantes y de materia prima para la agricultura.

A continuación, los **bienes de capital** (el 12 por ciento del valor total), con una expansión de 44 por ciento al incrementarse las compras de materiales de construcción y de equipos de transporte.

Finalmente, los **insumos** con un valor de US\$ 1,3 millones, que creció frente a junio del año pasado en un 26 por ciento, por adquisiciones de bienes de consumo duradero y no duradero.

El país mayormente proveedor de los productos importados fue Estados Unidos de Norteamérica (53%).

EXPORTACIONES E IMPORTACIONES: AREQUIPA (Valor FOB, miles de US\$)				
	2004		2005	
	Ene-jun	Jun.	Ene-jun	Jun*
Exportaciones	270 674	28 041	394 921	72 614
Tradicionales	248 840	24 769	367 871	68 212
No tradicionales	21 834	3271	27 050	4 402
Importaciones	63 746	14 026	98 141	18 177
Bs. de consumo	8 553	1 033	7 248	1 298
Insumos	50 017	11 486	74 540	14 703
.Bs. de capital	5 177	1 506	16 353	2 176
.Otros bienes	-	-	-	-
SALDO	63 746	14 026	98 141	18 177

* Preliminar.

Fuente: Aduanas Arequipa-Matarani.

En el primer semestre, el **flujo comercial externo** dio como resultado un saldo positivo de US\$ 296,8 millones, superior en cerca de US\$ 90 millones al registrado en igual período del año pasado. Ello explicado por la expansión de las exportaciones tradicionales (48%) fundamentalmente mineras, al mejorar la demanda externa del metal cobre por reducción de inventarios.

El total de **exportaciones** efectuadas en el período enero-junio sumó US\$ 394,9 millones y creció en US\$ 124,2 millones, resultado de los mayores despachos de concentrado de cobre (26%). Aunque en menor proporción, también mejoró la venta de harina y aceite de pescado (415%) en los productos de carácter tradicional.

La **exportación no tradicional** alcanzó a US\$ 27,0 millones con una expansión de US\$ 5,2 millones frente al mismo lapso del año pasado, al crecer la mayoría de las líneas, entre ellas agropecuario, pesquero, textil, químico y metal-mecánico.

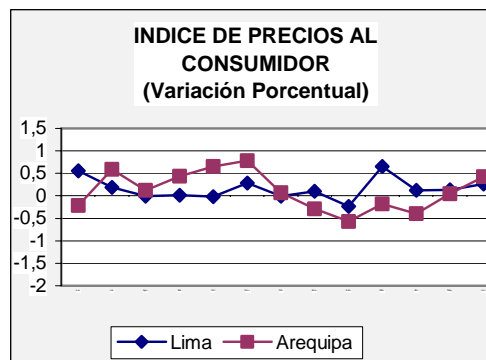
Para el mismo período, las **importaciones** sumaron US\$ 98,1 millones, superiores en US\$ 34,4 millones aproximadamente, a las del primer semestre del 2004, al ser mayores las compras de insumos en US\$ 24,5 millones y de bienes de capital en US\$ 11,1 millones.

VI. PRECIOS

En junio, el **Índice de Precios al Consumidor** en la ciudad de Arequipa registró una variación mensual de 0,43 por ciento, lo que determinó una acumulada de -0,96 por ciento y en los últimos 12 meses de 1,70 por ciento.

Las principales agrupaciones de consumo que determinaron la variación positiva del Índice fueron Alimentos y bebidas (0,67%) ante los mayores precios en algunas hortalizas y legumbres frescas (7%), tubérculos y raíces (6,47%) y en pescados y mariscos (5,44%); Vestido y calzado (0,15%) por los mayores precios de telas, artículos de confección tejidos y vestidos; Alquiler de vivienda,

combustible y electricidad (0,27%) por los mayores precios de energía eléctrica.



VII. ASPECTOS LABORALES

Junio se caracterizó por diferentes paralizaciones y huelgas asumidas por sindicatos representativos de la Región por lo que la **situación laboral** fue alterada en su actividad normal. Cabe mencionar la huelga médica de EsSalud que a inicios del mes se produjo a nivel nacional, por el reclamo del nombramiento de los contratados y la implementación y abastecimiento de los hospitales y centros de salud; se interrumpió la atención por consultorios externos y la reprogramación de operaciones supeditada a casos extremos de emergencia.

De otro lado, representantes de organizaciones populares, transportistas y agricultores del distrito de Majes efectuaron un paro por 48 horas, al exigir la construcción de la represa de Angostura, el cumplimiento de las Leyes 28099 y 28466 de transferencia de los terrenos urbanos a la Municipalidad Distrital Majes.

A ello se sumó la drástica determinación de los dirigentes del transporte masivo urbano y de carga, al paralizar su actividad de manera indefinida durante 14 días; debido al

incremento en las tasas por el Seguro Obligatorio Contra Accidentes de Tránsito (SOAT), también por el incremento de los precios de los combustibles. En cuanto a sus exigencias a la Municipalidad Provincial de Arequipa, el principal reclamo fue por la aprobación de la nueva escala de sanciones a la vez que solicitaron incorporar algunas modificaciones al Reglamento Complementario de Administración de Transporte. Ello generó los siguientes problemas a la Región:

- Incomunicación de Arequipa, pues las empresas de transporte interprovincial suspendieron la salida de sus buses con destinos a la sierra y limitado hacia Lima. Del normal movimiento de 200 unidades en promedio diarias se restringió a sólo 17 unidades, lo que provocó pérdidas en los empresarios de transporte. Los transportistas interprovinciales tuvieron pérdidas de aproximadamente S/. 100 mil diarios.
- Por los bloqueos y movilizaciones, los ganaderos del valle de Majes no pudieron enviar 15 mil litros diarios de leche a las plantas de frío de las empresas Gloria y Laive y las pérdidas en el sector ascenderían a 300 mil dólares.

- El comercio de la ciudad se redujo entre 20 y 30 por ciento, lo que ocasionó pérdidas a comerciantes del Centro Histórico, mercados y ferias; adicionalmente decenas de vehículos de carga pesada permanecieron varados en la carretera.
- La actividad turística se redujo en un 50 por ciento, ante las masivas cancelaciones de grupos y paquetes turísticos vendidos con anterioridad. El bloqueo de las vías principalmente al valle del Colca, fue una de las principales dificultades para el turismo con pérdidas diarias estimadas en US\$ 70 mil. También se registró una disminución del 60 por ciento en las reservas efectuadas con anticipación.

Lo descrito y traducido en cifras gruesas permite mencionar que cerca de 5 mil trabajadores del sector público básicamente paralizaron sus actividades a diferencia de lo ocurrido en junio del 2004 cuando no se registraron paralizaciones de consideración; ello provocó que se perdieran 336 mil horas/hombre aproximadamente.

En el período enero-junio, el número de trabajadores en conflicto sumó 7 150 y superó a los 6 400 registrados en igual lapso del 2004; lo que provocó una pérdida acumulada de 470 mil horas/hombre igualmente mayor a lo ocurrido en igual lapso del año anterior.

INDICE DE PRECIOS AL CONSUMIDOR

Variaciones porcentuales

	2004							2005						Jun.05/ Jun.04
	Jun	Jul	Ago	Set	Oct	Nov	Dic	Ene	Feb	Mar	Abr	May	Jun	
INDICE GENERAL	-0,21	0,59	0,12	0,44	0,66	0,78	0,07	-0,29	-0,57	-0,18	-0,40	0,05	0,43	1,70
1. Alimentos y bebidas	-0,32	0,99	0,50	0,63	-0,09	0,39	0,34	-0,36	-1,24	-0,34	-0,95	-0,38	0,67	0,11
2. Vestido y calzado	-0,59	0,16	-0,20	-0,14	0,11	-0,09	-0,77	0,09	0,05	0,43	0,20	0,04	0,15	-0,12
3. Alq. vivienda, comb.y elect.	0,66	0,86	-0,01	0,47	4,34	2,32	-0,73	-0,41	-0,06	-0,53	0,06	1,79	0,27	8,57
4. Muebles y enseres	-1,37	0,33	0,00	0,24	0,31	-0,68	-0,12	-0,27	0,05	0,36	0,57	0,20	2,13	3,14
5. Cuidado, conserv. salud	-1,61	0,36	0,05	0,73	0,30	-0,18	-0,03	0,23	-0,13	0,71	1,00	0,40	-0,88	2,13
6. Transportes y comunicaciones	-0,08	0,08	-0,57	0,22	1,07	2,34	0,63	-0,48	-0,17	-0,15	-0,18	-0,35	0,10	2,53
7. Esparc. cult. y enseñanza	0,19	-0,06	-0,04	-0,14	0,01	0,86	-0,04	0,02	0,40	0,31	0,09	0,00	-0,06	1,34
8. Otros bienes y servicios	-0,25	-0,51	-0,69	0,97	-0,33	-0,55	-0,05	-0,32	0,22	-0,30	0,22	0,06	0,28	-0,99

FUENTE: INEI - Oficina Regional - Arequipa

TIPO DE CAMBIO

(Nuevos Soles por US\$)

PERIODO	PROMEDIO DEL PERIODO						FIN DEL PERIODO					
	BANCARIO 1/			INFORMAL 2/			BANCARIO 1/			INFORMAL 2/		
	COMPRA	VENTA	PROMEDIO	COMPRA	VENTA	PROMEDIO	COMPRA	VENTA	PROMEDIO	COMPRA	VENTA	PROMEDIO
2004												
JUNIO	3,476	3,478	3,477	3,470	3,480	3,475	3,470	3,472	3,471	3,465	3,475	3,470
JULIO	3,440	3,442	3,441	3,450	3,460	3,455	3,419	3,422	3,421	3,430	3,450	3,440
AGOSTO	3,395	3,396	3,395	3,391	3,405	3,398	3,355	3,358	3,357	3,335	3,350	3,343
SETIEMBRE	3,357	3,358	3,358	3,350	3,360	3,355	3,341	3,342	3,342	3,330	3,350	3,340
OCTUBRE	3,320	3,322	3,321	3,300	3,325	3,313	3,322	3,325	3,324	3,310	3,320	3,315
NOVIEMBRE	3,309	3,311	3,310	3,301	3,313	3,307	3,304	3,306	3,305	3,300	3,315	3,308
DICIEMBRE	3,280	3,282	3,281	3,277	3,289	3,283	3,280	3,283	3,282	3,275	3,290	3,283
2005												
ENERO	3,267	3,269	3,268	3,267	3,280	3,279	3,261	3,264	3,263	3,260	3,270	3,273
FEBRERO	3,258	3,260	3,259	3,252	3,262	3,257	3,255	3,259	3,257	3,250	3,260	3,255
MARZO	3,258	3,260	3,259	3,254	3,265	3,260	3,259	3,263	3,261	3,260	3,270	3,265
ABRIL	3,257	3,259	3,258	3,238	3,255	3,247	3,257	3,259	3,258	3,240	3,260	3,250
MAYO	3,254	3,256	3,255	3,244	3,260	3,252	3,252	3,255	3,254	3,240	3,260	3,250
JUNIO	3,252	3,253	3,253	3,246	3,259	3,253	3,252	3,254	3,253	3,250	3,260	3,255

FUENTE: 1 /Superintendencia de Banca y Seguros (SBS)

2/ Calculado en base a observaciones propias

REGION AREQUIPA: PRODUCCION AGROPECUARIA

(T.M)

PRODUCTOS	2004								2005						Var.% 05/04	
	Jun	Jul	Ago	Set	Oct	Nov	Dic	Año	Ene	Feb	Mar	Abr	May	Jun	Jun	Acumu
AGRICOLA	298600	268760	308058	292794	333144	342205	318272	3907362	337413	355799	400623	386036	340038	282541	-5	3
Ajo	839	892	1758	2787	1968	12971	3236	28901	1106	1225	905	482	384	989	18	-4
Alfalfa	219699	206460	226463	232193	256638	255191	267640	2997227	281412	287400	282400	275236	261977	237955	8	5
Caña de Azucar	11637	9935	13747	12898	12929	13047	10936	128442	9036	5842	11516	12796	8821	230	-98	-12
Arroz	8328	0	0	0	0	0	0	183535	0	19259	71517	50889	33818	7475	-10	0
Cebolla	41642	39613	43059	24916	22287	28807	25426	329528	30822	25011	19086	17879	19512	28170	-32	-3
Frijol	178	708	5554	2527	807	102	11	9918	9	0	0	6	0	536	201	164
Maiz	3546	113	32	138	375	265	168	10839	77	187	316	720	4415	1666	-53	-24
Olivo	713	125	0	0	0	0	0	13134	0	0	3726	12265	780	1141	60	38
Papa	10934	7814	9309	10662	21845	24553	9280	155688	13425	15280	10023	15519	9913	3708	-66	-6
Trigo	268	262	6	1372	15547	6950	1261	25901	4	0	0	13	97	191	-29	-39
Zapallo	816	2838	8130	5301	748	319	314	24249	1522	1595	1134	231	321	480	-41	-20
PECUARIA	29462	30595	30404	30463	31126	30354	33500	368881	32563	30532	32528	31659	32333	31160	6	5
Carne Aves	4150	4323	4203	4388	4367	4479	5632	52374	4452	4356	4393	4418	4562	4597	11	7
Carne Camélidos	242	296	336	261	257	256	336	3557	290	280	477	293	289	286	18	6
Carne Caprinos	19	19	21	19	19	20	24	250	27	34	46	50	51	48	153	100
Carne Ovinos	177	178	182	179	179	177	210	2245	219	232	251	275	263	260	47	32
Carne Porcinos	419	485	456	440	486	459	518	5260	456	449	462	459	464	461	10	14
Carne Vacunos	1506	1607	1519	1489	1506	1504	1606	18457	1602	1559	1581	1546	1552	1544	3	2
Huevos Aves	247	263	263	263	273	268	276	3107	268	257	283	286	275	283	15	10
Leche Vacunos	22702	23424	23424	23424	24039	23191	24898	283631	25249	23365	25035	24332	24877	23681	4	4
TOTAL	328062	299355	338462	323257	364270	372559	351772	4276243	369976	386331	433151	417695	372371	313701	-4	3

FUENTE: Ministerio de Agricultura

REGION AREQUIPA: AVANCE DE LA PRODUCCION AGRICOLA

SUPERFICIE SEMBRADA POR CAMPAÑAS			
CULTIVOS	CAMPAÑA 03/04	CAMPAÑA 04/05	VARIACION %
	AGO-JUN.	AGO-JUN.	Ago-Jun.04/05 Ago-Jun.03/04
	há	há	há
Ajo	2136	2246	5
Alfalfa	2949	1291	-56
Caña de Azúcar	4	0	-100
Arroz	15603	15707	1
Cebolla	7629	6421	-16
Frijol	6299	6690	6
Maíz Amiláceo	3581	3952	10
Olivo	0	0	0
Papa	5776	6629	15
Trigo	4634	3254	-30
Zapallo	879	475	-46
TOTAL	44072	42416	-4

FUENTE: Ministerio de Agricultura

REGION AREQUIPA: SUPERFICIE SEMBRADA

(Hás)

CULTIVOS	2004								2005						Var. % 05/04	
	Jun	Jul	Ago	Set	Oct	Nov	Dic	Año	Ene	Feb	Mar	Abr	May	Jun	Jun	Acumu
Ajo	851	345	128	141	109	88	26	2441	92	97	130	315	142	978	15	9
Alfalfa	0	0	570	721	0	0	0	1291	0	0	0	0	0	0	0	0
Caña de Azucar	0	0	0	0	0	0	0	0	0	0	0	0	0	0	0	0
Arroz	0	0	93	1412	6399	4298	2200	16720	1136	169	0	0	0	0	0	-44
Cebolla	687	515	814	839	583	457	284	8852	339	238	1314	962	246	345	-50	-36
Frijol	376	2	0	4	2	2	2	6290	10	114	1079	4653	491	333	-11	6
Maiz Amiláceo	63	41	565	1019	1971	192	32	4026	23	4	14	25	38	69	10	-16
Olivo	0	0	0	0	0	0	0	0	0	0	0	0	0	0	0	0
Papa	1159	393	839	977	1104	926	142	6976	56	161	288	383	361	1392	20	2
Trigo	2239	290	49	23	28	28	31	4949	78	14	14	382	1477	1130	-50	-31
Zapallo	43	9	79	64	29	5	1	868	10	12	32	92	149	2	-95	-56
TOTAL	5418	1595	3137	5200	10225	5996	2718	52413	1744	809	2871	6812	2904	4249	-22	-18

FUENTE: Ministerio de Agricultura

REGION AREQUIPA: PRODUCCION MINERA

METALES	2004								2005						Var.% 05/04	
	Jun	Jul	Ago	Set	Oct	Nov	Dic	Año	Ene	Feb	Mar	Abr	May	Jun	Jun	Acumu
Gran Minería																
Cobre (TM)	6976	7509	7451	7225	6948	6825	7450	88503	7570	6646	8137	7806	7900	7959	14	2
Mediana Minería																
Cobre (T.C.S.)	0	0	0	0	0	0	0	0	0	0	0	0	0	0	0	0
Plata (Onza)	7115	7728	9482	10399	12976	8514	8240	94073	7573	7730	8710	7799	8024	6890	-3	27
Oro (Onza)	17604	20557	18033	17856	18828	17735	19613	203377	20039	17247	19686	19217	19711	18201	3	26

FUENTE: Empresas Mineras

REGION AREQUIPA: INDICE DE PRODUCCION MANUFACTURERA

(Base 1994=100,00)

	2004								2005						
	Jun	Jul	Ago	Set	Oct	Nov	Dic	Promedio	Ene	Feb	Mar	Abr	May	Jun	Promedio
ALIMENTOS	52,48	69,90	83,11	90,47	87,15	58,12	70,46	68,70	60,58	55,66	68,74	74,27	70,57	55,24	64,18
Leche Evaporada	9,67	14,89	22,37	39,05	36,31	15,40	19,77	18,91	14,54	17,68	25,24	28,91	21,34	12,96	20,11
Harinas	184,44	258,79	273,70	251,11	284,81	192,23	248,88	234,16	204,29	173,71	194,76	205,76	210,31	180,40	194,87
Galletas	102,10	120,06	131,40	123,08	93,21	85,08	96,23	102,19	104,93	75,06	124,78	120,81	126,86	90,37	107,14
Fideos	87,34	88,99	150,91	158,89	101,65	113,62	102,17	111,55	104,68	112,84	115,00	135,99	137,29	116,83	120,44
BEBIDAS	120,14	124,12	119,64	139,88	144,51	130,12	175,73	137,13	116,52	148,93	141,67	112,40	129,81	136,99	131,05
Cerveza	100,50	110,25	94,19	118,72	114,50	99,04	141,66	108,95	87,97	129,55	116,36	83,89	108,16	119,71	107,61
Gaseosas	208,64	186,60	234,34	235,20	279,73	270,15	329,23	264,10	245,15	236,26	255,72	240,87	227,38	214,81	236,70
QUIMICOS	95,15	82,89	90,77	92,37	102,46	130,29	88,35	93,26	76,57	99,39	120,36	100,53	90,63	88,05	95,92
Pintura	95,15	82,89	90,77	92,37	102,46	130,29	88,35	93,26	76,57	99,39	120,36	100,53	90,63	88,05	95,92
MINERAL NO METAL.	159,87	161,11	176,99	189,65	205,34	211,97	252,10	180,71	206,38	218,24	231,39	237,83	203,23	188,37	214,24
Cemento	159,87	161,11	176,99	189,65	205,34	211,97	252,10	180,71	206,38	218,24	231,39	237,83	203,23	188,37	214,24
BASICA DE ACERO	220,03	121,30	265,28	200,03	258,21	203,76	166,46	203,45	250,09	151,04	235,87	179,13	193,69	323,90	222,29
Acero	220,03	121,30	265,28	200,03	258,21	203,76	166,46	203,45	250,09	151,04	235,87	179,13	193,69	323,90	222,29
TEXTILES	187,89	182,59	177,88	185,49	160,51	165,88	160,03	173,75	179,36	190,52	206,10	206,91	224,26	215,56	203,78
Tops	167,43	137,92	155,26	161,31	120,54	129,29	114,83	148,39	135,38	153,45	154,91	175,95	171,13	163,50	159,05
Slivers	99,95	54,06	1,29	46,64	14,12	111,42	68,22	48,87	1,56	6,65	100,69	80,24	49,84	81,28	53,38
Floca	1686,18	1668,90	1769,61	1501,98	1583,68	1424,89	2053,62	1602,51	1847,78	1534,39	2134,76	2052,56	2216,54	2089,88	1979,32
Hilados	398,91	399,38	318,12	329,37	304,76	314,42	358,77	359,96	367,45	383,96	469,75	426,23	526,98	482,48	442,81
Prendas de Vestir	100,19	116,64	133,26	124,93	110,83	110,85	111,72	102,67	113,59	139,95	146,80	144,33	169,91	160,30	145,81
Sacos y Arpillera	240,55	216,61	220,30	217,16	210,04	214,67	133,18	197,04	224,22	206,45	200,86	204,78	230,31	210,75	212,90
Poliester y Nylon	159,57	182,07	144,03	188,96	163,58	162,90	162,97	170,01	186,78	189,25	186,00	182,43	176,66	194,45	185,93
PROD. PLASTICOS	557,97	902,95	1002,61	1241,44	1358,30	1276,06	988,68	771,32	502,26	547,75	462,56	569,83	769,83	1006,96	643,20
Celuplast	1916,22	4023,97	4319,77	5434,00	5872,60	5578,02	3823,52	2847,27	772,68	1085,02	1058,54	1399,97	2241,74	3933,10	1748,51
P.V.C	286,04	278,09	338,47	402,04	454,48	414,75	421,11	355,69	448,12	440,18	343,24	403,63	475,14	421,11	421,90
OTROS	71,86	85,11	90,22	90,73	99,97	122,95	105,06	76,96	119,96	129,82	126,06	75,02	41,57	42,01	89,07
Lápices grafito	79,33	71,21	97,11	83,94	91,08	110,17	94,37	72,92	104,24	112,03	97,77	43,89	27,54	30,72	69,37
Lápices Otros	59,45	108,20	78,76	102,02	114,77	144,21	122,83	83,67	146,09	159,40	173,09	126,77	64,89	60,76	121,83
TOTAL	112,21	112,79	131,19	135,84	137,78	118,61	130,73	121,46	120,18	118,72	134,08	126,81	130,04	133,55	127,23

FUENTE: Empresas Industriales

REGION AREQUIPA: PRODUCCION PESQUERA

(T.M)

	2004								2005						Var.% 05/04	
	Jun	Jul	Ago	Set	Oct	Nov	Dic	Año	Ene	Feb	Mar	Abr	May	Jun*	Jun	Acumu
Harina	0	8	0	0	322	95	1418	36870	24918	15253	19202	30734	11368	12416	100	225
Aceite	0	1	0	0	14	14	287	3453	4155	1521	8286	4519	1741	1985	100	608
Conservas (cajas)	1234	459	479	1670	6601	9248	3929	30317	7950	4651	5404	995	7833	8024	550	340

FUENTE: Ministerio de Pesqueria

**REGION AREQUIPA: EXTRACCION DE ESPECIES HIDROBIOLÓGICAS
(T.M.)**

	2004							2005						Var % 05/04	
	Jun	Jul	Ago	Set	Oct	Nov	Dic	Ene	Feb	Mar	Abr	May	Jun*	Jun	Acumu.
CONS. HUMANO DIRECTO	4096	2743	1972	2146	3293	4478	4315	4180	3659	4845	3488	5252	4969	21	19
Fresco	3753	2169	1566	1761	2395	3361	3441	3794	2877	3897	2437	4120	3901	4	6
Conservas	22	113	23	50	140	191	89	165	101	105	201	152	139	532	348
Congelado	321	11	383	335	758	926	785	221	681	843	850	980	929	189	107
Seco- Salado	0	0	0	0	0	0	0	0	0	0	0	0	0	0	0
CONS. HUMANO INDIRECTO	0	47	0	0	1461	534	9339	119505	82244	91693	140280	41217	43973	100	286

FUENTE: Ministerio de Pesquería

REGION AREQUIPA: ARRIBO DE TURISTAS NACIONALES Y EXTRANJEROS

	2004							2005						Var. % 05/04	
	Jun	Jul	Ago	Set	Oct	Nov	Dic	Ene	Feb	Mar	Abr	May	Jun*	Jun	Acumu.
Nacionales	38272	45789	51045	46888	50006	42822	45217	50999	48573	46704	47209	46702	42966	12	15
Extranjeros	13807	21510	25759	19803	20743	15469	9532	11600	11020	16195	15493	15539	14140	2	22
TOTAL	52079	67299	76804	66691	70749	58291	54749	62599	59593	62899	62702	62241	57106	10	17

* Preliminar

REGION AREQUIPA: COMERCIO EXTERIOR

(miles de dólares)

	2004							2005						Jun. 05/04		Acumulado			
	Jun	Jul	Ago	Set	Oct	Nov	Dic	Ene	Feb	Mar	Abr	May	Jun*	Flujo	Var %	2004	2005	Flujo	Var %
EXPORTACIONES FOB	28041	29365	43636	50826	46926	12001	95495	46814	26397	97257	74462	77064	72614	44573	159	270674	394919	124245	46
TRADICIONALES	24770	25202	39126	45073	41611	7261	90100	42347	22435	92792	70083	72002	68212	43442	175	248840	367871	119031	48
Agropecuario	0	51	79	30	57	77	40	5	0	12	24	14	12	12	100	109	66	-43	-39
Pesquero	212	1969	89	0	54	70	0	143	1168	19471	17995	21870	12500	12288	5796	14202	73147	58945	415
Minero	24546	23182	38958	45043	41500	7114	90042	42199	21267	73309	52045	50118	55700	31154	127	234491	294639	60148	26
Petroleo y Derivados	12	0	0	0	0	0	18	0	0	0	19	0	0	-12	-100	38	19	-19	-50
NO TRADICIONALES	3271	4163	4510	5753	5315	4740	5395	4467	3962	4465	4379	5062	4402	1131	35	21834	27048	5214	24
Agropecuario	567	884	717	709	750	492	373	194	297	510	409	1419	1025	458	81	2755	3868	1113	40
Textiles	313	208	1220	1044	1250	134	92	145	152	280	128	370	350	37	12	852	1338	486	57
Pesquero	231	269	137	88	125	297	141	137	173	334	366	514	450	219	95	1446	1974	528	37
Mineral no Metálico	104	150	150	266	170	245	171	200	249	183	93	108	107	3	3	1042	939	-103	-10
Siderurgico	1001	1797	1314	2439	1950	1823	3292	2708	1977	1675	1573	1506	1150	149	15	11142	10868	-274	-2
Metal Mecánico	373	183	183	314	270	565	210	344	479	256	332	257	345	-28	-8	1198	2091	893	75
Quimico	643	523	667	747	670	1117	994	689	586	1117	1338	792	845	202	31	3039	5370	2331	77
Maderas y Papel	22	78	66	116	75	49	109	43	37	85	88	80	105	83	377	248	436	188	76
Diversos	17	71	56	30	55	18	13	7	12	25	52	16	25	8	47	112	164	52	46
IMPORTACIONES CIF	14025	15244	14826	15193	11708	13582	15849	15143	14944	13178	16752	21272	18177	4152	30	63747	98141	34394	54
Bienes de Consumo	1033	1064	1064	1137	608	1669	1167	1063	1277	1216	1005	1239	1298	265	26	8553	7248	-1305	-15
Bienes intermedios	11486	13939	13446	13643	10795	11522	12614	12823	12597	7419	13252	14050	14703	3217	28	50017	74540	24523	49
Bienes de Capital	1506	241	316	413	305	391	2068	1257	1070	4543	2495	5983	2176	670	44	5177	16353	11176	216

FUENTE: Aduanas Arequipa y Matarani

REGION AREQUIPA: RECAUDACION FISCAL (SUNAT)

(miles de nuevos soles)

	2004								2005						Var %	Acumulado		
	Jun	Jul	Ago	Set	Oct	Nov	Dic	Año	Ene	Feb	Mar	Abr	May	Jun	Jun05/04	2004	2005	Var %
ING. TRIBUTARIOS	16156	18668	17272	17956	17834	21073	17387	223345	20884	17926	140793	40508	20237	20379	26,1	113155	260727	130,4
RENTA	16156	18668	17272	17956	17834	21073	17387	223345	20884	17926	140793	40508	20237	20379	26,1	113155	260727	130,4
A LA PROD. Y CONSUMO	30594	28272	31216	32342	35435	32618	33436	388668	37580	29776	38838	34796	38736	35822	17,1	195349	215548	10,3
I.G.V.	16531	21506	14856	17310	24552	18305	19729	234529	20326	18456	25092	25680	24246	24208	46,4	118271	138008	16,7
I.S.C.	13685	6380	15978	14644	10503	13930	13314	149106	16860	10913	13356	8726	14094	11230	-17,9	74357	75179	1,1
RUS	378	386	382	388	380	383	393	5033	394	407	390	390	396	384	1,6	2721	2361	-13,2
ING. NO TRIBUTARIOS	3351	3734	3699	4079	3511	5909	5300	45939	2844	2447	3846	2923	2998	3717	10,9	19707	18774	-4,7
I.E.S.	920	903	885	933	918	915	961	11420	133	94	751	312	306	315	-65,8	5905	1911	-67,6
MULTAS	336	408	441	355	330	2515	1382	8470	445	278	339	597	546	626	86,3	3039	2831	-6,8
DETNAD	11	95	167	165	151	191	185	1079	64	177	169	389	266	453	4018,2	125	1518	1114,4
OTROS	2084	2328	2206	2626	2112	2288	2772	24970	2202	1898	2587	1625	1880	2323	11,5	10638	12514	17,6
DEROGADOS	0	0	0	0	0	0	0	0	0	0	0	0	0	0	0,0	0	0	0,0
TOTAL	50101	50674	52187	54377	56780	59600	56123	657952	61308	50149	183477	78227	61971	59918	19,6	328211	495049	50,8

FUENTE: SUNAT

REGION AREQUIPA: DEPOSITOS EN EL SISTEMA FINANCIERO

(Saldo en miles de nuevos soles)

ENTIDADES FINANCIERAS	2004							2005					
	Jun	Jul	Ago	Set	Oct	Nov	Dic	Ene	Feb	Mar	Abr	May	Jun
I. SISTEMA BANCARIO	1020139	970917	988867	968725	941081	936836	973103	952523	1026983	1076423	1061757	1076137	1088895
Crédito	518798	468202	467216	461710	442689	457563	457601	466466	479369	515790	530998	548193	545806
Comercio	15087	14378	14048	12095	14413	14128	11748	13156	11741	13226	15728	13911	16159
Continental	175763	184185	189070	197229	194068	174634	183585	184382	201971	196407	209173	156256	185499
Interbank	80143	74933	77287	74643	74597	77045	89575	88014	88671	84137	91332	110737	111266
Nación	0	0	0	0	0	0	0	0	0	0	0	0	0
Trabajo	27727	28168	27647	28334	28863	28954	26813	29221	48186	30903	31702	35674	37836
Wiese Sudameris	198403	197077	209589	190452	181580	178035	199722	167191	193035	232051	176157	207048	188227
Mi Banco	4218	3974	4010	4262	4871	6477	4059	4093	4010	3909	6667	4318	4102
II. SISTEMA NO BANCARIO	301048	302021	307579	317902	317066	316506	323901	330161	326153	332670	343272	348343	348453
Caja Municipal	258061	257555	262514	271804	271445	271499	279385	285668	280542	285264	294597	299541	298479
Caja Sur	42987	44466	45065	46098	45621	45007	44516	44493	45611	47406	48675	48802	49974
TOTAL (I+II)	1321187	1272938	1296446	1286627	1258147	1253342	1297004	1282684	1353136	1409093	1405029	1424480	1437348
Depósitos en M/N	445186	428196	458450	449706	459233	472868	517903	518008	555185	623049	607873	592231	606829
Depósitos en M/E	876001	844742	837996	836921	798914	780474	779101	764676	797951	786044	797156	832249	830519

FUENTE: Entidades Financieras

REGION AREQUIPA: DEPOSITOS EN EL SISTEMA BANCARIO POR TIPO DE DEPOSITO

(Saldo en miles de nuevos soles)

ENTIDADES FINANCIERAS	2004							2005					
	Jun	Jul	Ago	Set	Oct	Nov	Dic	Ene	Feb	Mar	Abr	May	Jun
DEPOSITOS A LA VISTA M/N	147565	92145	140150	104886	118620	123851	146157	114583	163872	203438	128792	156390	130627
Crédito	56321	36543	60453	45303	51543	61151	61712	52149	65807	61706	65391	83064	59882
Comercio	3830	3525	3490	3690	3339	3401	3773	3268	3284	3629	3637	3498	3371
Continental	28810	15178	34582	23980	38312	30280	27050	28310	31378	50002	28951	8561	26780
Interbank	15662	7322	7767	10733	8189	7669	10394	9036	14630	11567	11567	11567	11567
Nación	0	0	0	0	0	0	0	0	0	0	0	0	0
Trabajo	0	0	0	0	355	0	0	2	0	0	0	53	18
Wiese Sudameris	42929	29574	33856	21121	16864	21342	43219	21797	48733	76525	19235	49641	29003
Mi Banco	13	3	2	59	18	8	9	21	40	9	11	6	6
DEPOSITOS AHORRO M/N	104415	108666	108537	106996	108293	109142	120594	123978	124770	154579	152602	140435	143035
Crédito	63615	67688	65979	63733	62206	63486	68948	70354	71319	94460	92591	86492	88270
Comercio	5628	5239	5114	3006	4248	3964	2143	2951	2448	3433	4201	3220	4103
Continental	11800	12797	11369	12534	12407	12225	13779	13886	13609	18405	19827	17403	16846
Interbank	8737	7502	9558	9424	12142	13345	19204	17535	17446	16295	16106	13995	13104
Nación	0	0	0	0	0	0	0	0	0	0	0	0	0
Trabajo	1654	1670	2174	2495	2494	1690	1647	1852	2286	4194	2063	1954	1914
Wiese Sudameris	12410	13154	13745	15114	14154	13965	14354	16758	17062	17179	17108	16618	17986
Mi Banco	571	616	598	690	642	467	519	642	600	613	706	753	812
DEPOSITOS A PLAZO M/N	44866	78510	52462	67796	59130	64243	69556	85048	76369	66356	118830	87611	125569
Crédito	9688	26943	10969	12000	11982	12490	14020	27808	14427	22812	33461	27262	41160
Comercio	1894	1918	1897	1705	2841	2912	2049	3310	2418	2754	4278	3746	5269
Continental	6557	16545	6783	26172	15191	15364	16464	16291	26191	8685	38401	9854	12820
Interbank	2937	7745	8099	3050	3803	4106	8547	9757	5947	4193	8515	11285	29201
Nación	0	0	0	0	0	0	0	0	0	0	0	0	0
Trabajo	18546	19360	18633	18857	18451	20656	18624	20867	19828	19939	22875	26297	27626
Wiese Sudameris	4129	4902	4988	4886	5047	5067	5657	5788	6320	6808	7635	7999	7754
Mi Banco	1115	1097	1093	1126	1815	3648	4195	1227	1238	1165	3665	1168	1739
DEPOSITOS EN M/E	723293	691596	687718	689047	655038	639600	639862	628912	661972	652050	661533	691701	689664
Crédito	389174	337028	329815	340674	316958	320436	312921	316155	327816	336812	339555	351375	356494
Comercio	3735	3696	3547	3694	3985	3851	3783	3627	3591	3410	3612	3447	3416
Continental	128596	139665	136336	134543	128158	116765	126292	125895	130793	119315	121994	120438	129053
Interbank	52807	52364	51863	51436	50463	51925	51430	51686	50648	52082	55144	73890	57394
Nación	0	0	0	0	0	0	0	0	0	0	0	0	0
Trabajo	7527	7138	6840	6982	7563	6608	6542	6500	26072	6770	6764	7370	8278
Wiese Sudameris	138935	149447	157000	149331	145515	137661	136492	122848	120920	131539	132179	132790	133484
Mi Banco	2519	2258	2317	2387	2396	2354	2402	2201	2132	2122	2285	2391	1545
TOTAL	1020139	970917	988867	968725	941081	936836	976169	952521	1026983	1076423	1061757	1076137	1088895
Crédito	518798	468202	467216	461710	442689	457563	457601	466466	479369	515790	530998	548193	545806
Comercio	15087	14378	14048	12095	14413	14128	11748	13156	11741	13226	15728	13911	16159
Continental	175763	184185	189070	197229	194068	174634	183585	184382	201971	196407	209173	156256	185499
Interbank	80143	74933	77287	74643	74597	77045	89575	88014	88671	84137	91332	110737	111266
Nación	0	0	0	0	0	0	0	0	0	0	0	0	0
Trabajo	27727	28168	27647	28334	28863	28954	26813	29221	48186	30903	31702	35674	37836
Wiese Sudameris	198403	197077	209589	190452	181580	178035	199722	167191	193035	232051	176157	207048	188227
Mi Banco	4218	3974	4010	4262	4871	6477	7125	4091	4010	3909	6667	4318	4102

FUENTE: Entidades Financieras

REGION AREQUIPA: DEPOSITOS EN EL SISTEMA NO BANCARIO SEGÚN TIPO DE DEPOSITO

(Saldo en miles de nuevos soles)

ENTIDADES FINANCIERAS	2004							2005					
	Jun	Jul	Ago	Set	Oct	Nov	Dic	Ene	Feb	Mar	Abr	May	Jun
DEPOSITOS AHORRO M/N	46219	44514	45856	46747	46449	46798	50865	52425	52731	58426	58807	61877	63527
Caja Municipal	36065	34004	35066	35654	36030	36438	40180	42321	42328	46525	47145	50052	51380
Caja Sur	10154	10510	10790	11093	10419	10360	10685	10104	10403	11901	11662	11825	12147
DEPOSITOS A PLAZO M/N	102120	104362	111444	123242	126744	128839	133709	142105	137443	140249	142844	145916	144798
Caja Municipal	91759	93741	100157	111712	115102	116661	120955	128669	123550	126150	128000	129272	127254
Caja Sur	10361	10621	11287	11530	11642	12178	12754	13436	13893	14099	14844	16644	17544
DEPOSITOS EN M/E	152709	153145	150279	147913	143873	140869	139327	135631	135979	133995	141621	140550	140128
Caja Municipal	130237	129810	127291	124438	120313	118400	118250	114678	114664	112589	119452	120217	119845
Caja Sur	22472	23335	22988	23475	23560	22469	21077	20953	21315	21406	22169	20333	20283
TOTAL	301048	302021	307579	317902	317066	316506	323901	330161	326153	332670	343272	348343	348453
Caja Municipal	258061	257555	262514	271804	271445	271499	279385	285668	280542	285264	294597	299541	298479
Caja Sur	42987	44466	45065	46098	45621	45007	44516	44493	45611	47406	48675	48802	49974

FUENTE: Entidades Financieras

REGION AREQUIPA: COLOCACIONES EN EL SISTEMA FINANCIERO

(Saldo en miles de nuevos soles)

ENTIDADES FINANCIERAS	2004							2005					
	Jun	Jul	Ago	Set	Oct	Nov	Dic	Ene	Feb	Mar	Abr	May	Jun
I. SISTEMA BANCARIO	847810	827766	810597	808554	804203	806110	824148	859615	852237	852647	853783	828517	866007
Crédito	264934	253045	239509	223962	219266	227048	225576	267818	255734	249636	243519	229295	225155
Comercio	23418	12259	21125	17701	14369	14513	14015	4247	4310	4337	3429	3351	3769
Continental	179570	171755	179001	184167	183470	191128	192728	206198	204414	210661	210990	205796	206855
Interbank	84125	83463	81648	86505	88192	87694	90492	90338	92168	89191	89953	85228	83564
Nación	2042	2004	1974	1888	1800	1703	1612	1521	1441	1365	1291	1208	1138
Trabajo	53353	54376	53635	63430	67399	61987	62516	58953	64015	67381	65221	59533	86762
Wiese Sudameris	223515	224892	216394	213058	211270	202609	216963	209972	208816	207720	216199	219374	232424
Mi Banco	16853	25972	17311	17843	18437	19428	20246	20568	21339	22356	23181	24732	26340
II. SISTEMA NO BANCARIO	296393	293670	295092	303554	311938	326227	336730	336791	342840	344061	344657	347801	350411
Caja Municipal	199923	196022	196685	200442	202908	210240	216123	215810	220241	222392	223842	225491	228180
Caja Sur	55173	56137	56082	59545	63130	66553	70116	71049	72098	70413	69434	68940	67566
Edpymes	41297	41511	42325	43567	45900	49434	50491	49932	50501	51256	51381	53370	54665
TOTAL (I+II)	1144203	1121436	1105689	1112108	1116141	1132337	1160878	1196406	1195077	1196708	1198440	1176318	1216418

FUENTE: Entidades Financieras

REGION AREQUIPA: RELACION COLOCACIONES/DEPOSITOS SISTEMA FINANCIERO

ENTIDADES FINANCIERAS	2004							2005					
	Jun	Jul	Ago	Set	Oct	Nov	Dic	Ene	Feb	Mar	Abr	May	Jun
I. SISTEMA BANCARIO	0,83	0,85	0,82	0,83	0,85	0,86	0,85	0,90	0,83	0,79	0,80	0,77	0,80
Crédito	0,51	0,54	0,51	0,49	0,50	0,50	0,49	0,57	0,53	0,48	0,46	0,42	0,41
Comercio	1,55	0,85	1,50	1,46	1,00	1,03	1,19	0,32	0,37	0,33	0,22	0,24	0,23
Continental	1,02	0,93	0,95	0,93	0,95	1,09	1,05	1,12	1,01	1,07	1,01	1,32	1,12
Interbank	1,05	1,11	1,06	1,16	1,18	1,14	1,01	1,03	1,04	1,06	0,98	0,77	0,75
Nación	0,00	0,00	0,00	0,00	0,00	0,00	0,00	0,00	0,00	0,00	0,00	0,00	0,00
Trabajo	1,92	1,93	1,94	2,24	2,34	2,14	2,33	2,02	1,33	2,18	2,06	1,67	2,29
Wiese Sudameris	1,13	1,14	1,03	1,12	1,16	1,14	1,09	1,26	1,08	0,90	1,23	1,06	1,23
Mi Banco	4,00	6,54	4,32	4,19	3,79	3,00	4,99	5,03	5,32	5,72	3,48	5,73	6,42
II. SISTEMA NO BANCARIO	0,98	0,97	0,96	0,95	0,98	1,03	1,04	1,02	1,05	1,03	1,00	1,00	1,01
Caja Municipal	0,77	0,76	0,75	0,74	0,75	0,77	0,77	0,76	0,79	0,78	0,76	0,75	0,76
Caja Rural del Sur	1,28	1,26	1,24	1,29	1,38	1,48	1,58	1,60	1,58	1,49	1,43	1,41	1,35
TOTAL (I+II)	0,87	0,88	0,85	0,86	0,89	0,90	0,90	0,93	0,88	0,85	0,85	0,83	0,85

FUENTE: Entidades Financieras

REGION AREQUIPA: COEFICIENTE DE CARTERA PESADA DEL SISTEMA FINANCIERO

(Porcentajes)

ENTIDADES FINANCIERAS	2004							2005					
	Jun	Jul	Ago	Set	Oct	Nov	Dic	Ene	Feb	Mar	Abr	May	Jun
I. SISTEMA BANCARIO	9,22	9,47	9,68	8,45	8,04	7,83	7,99	7,55	7,50	7,09	6,81	6,56	5,15
BANCA CORPORATIVA	9,84	10,14	10,36	9,17	8,77	8,35	7,78	7,42	7,18	6,68	6,36	6,04	4,66
Crédito	9,27	9,49	9,58	10,12	9,06	8,49	7,56	6,40	6,51	6,55	6,87	6,06	3,08
Comercio	11,80	10,48	12,74	0,20	0,31	0,36	0,41	1,44	1,27	1,57	2,06	2,22	1,67
Continental	3,32	3,62	3,57	2,22	1,88	1,85	1,9	1,86	1,98	1,52	1,41	1,51	1,42
Interbank	17,74	17,85	17,70	16,61	16,16	16,14	15,61	15,50	14,58	14,03	12,77	13,48	10,02
Wiese Sudameris	11,98	13,49	14,68	12,65	12,72	12,31	11,18	10,82	10,67	9,74	8,71	8,10	7,72
BANCA DE CONSUMO	0,04	0,04	0,04	0,03	0,03	1,66	10,69	11,95	11,53	11,81	12,17	13,35	9,54
Trabajo	0,04	0,04	0,04	0,03	0,03	1,66	10,69	11,95	11,53	11,81	12,17	13,35	9,54
II. SISTEMA NO BANCARIO	7,23	7,51	7,30	6,41	6,30	6,09	5,17	5,47	5,62	5,46	5,75	5,82	5,69
Caja Municipal	6,16	6,38	6,22	5,49	5,49	5,66	5,02	5,59	5,56	5,47	5,71	5,82	5,54
Caja Sur	11,07	11,54	11,15	9,14	8,54	6,83	5,52	5,06	5,77	5,3	5,93	5,84	6,38
Edpymes	7,25	7,38	7,16	6,87	6,80	6,32	5,36	5,53	5,69	5,65	5,68	5,82	5,65
TOTAL (I+II)	8,69	8,94	9,03	7,88	7,54	7,32	7,18	6,97	6,96	6,61	6,50	6,34	5,30