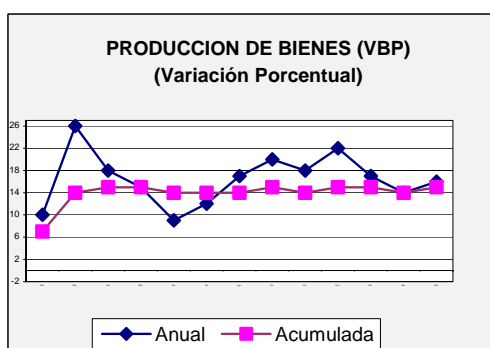


I. ENFOQUE GLOBAL

En febrero, el **valor bruto de producción** en Arequipa registró un incremento de 16 por ciento respecto a igual mes del 2004, en lo que incidió la evolución de los sectores minería (17%), manufactura (18%), construcción (37%) y agricultura (6%). Al considerar los 2 primeros meses, el valor aumentó 15 por ciento en relación a igual lapso del año anterior.



En febrero, la **captación de fondos** por el sistema financiero registró un aumento de 4 por ciento en comparación con igual mes del 2004 y de 6 por ciento respecto a enero. Las **colocaciones**, si bien crecieron 2 por ciento en relación a febrero 2004, no registraron variación significativa respecto a enero.

El coeficiente de la **cartera pesada** del sistema financiero promedió 7 por ciento en febrero, si bien menor al de igual mes del 2004, no varió en relación al de enero.

Los **ingresos fiscales** crecieron en cifras reales 4 por ciento en comparación con igual mes del 2004, lo que determinó en la acumulada de los 2 primeros meses del año un incremento de 3 por ciento respecto a similar lapso del 2004.

Según cifras preliminares, en el mes la **actividad comercial externa** de las aduanas de Matarani y Mollendo registró un saldo positivo aunque inferior al obtenido en febrero 2004. Al considerar los 2 primeros meses del año, el saldo también fue positivo pero superior al de similar lapso del 2004.

En febrero, el **arribo de turistas** tuvo un incremento de 6 por ciento respecto a igual mes del año anterior, en lo que incidió el significativo aumento del turismo extranjero. En el acumulado del año la variación fue de 1 por ciento frente a igual lapso del 2004.

El **Índice de Precios al Consumidor** de la ciudad de Arequipa varió -0,57 por ciento en febrero, con una acumulada de -0,89 por ciento y en los 12 últimos meses 1,77 por ciento.

En febrero, el **sector laboral** no registró medidas de fuerza como en meses anteriores, sin embargo, al tomar en cuenta los 2 primeros meses del año se contabilizaron 1 200 horas/hombre perdidas, inferiores a las perdidas en similar período del 2004.

II. SECTOR MONETARIO.

Los **depósitos y obligaciones** del sistema financiero finalizaron febrero con un saldo de S/. 1 353,1 millones, en términos reales superior en 4 por ciento al compararlo con igual mes del 2004 y en 6 por ciento respecto a enero. Los recursos estuvieron conformados: 41 por ciento moneda nacional y 59 por ciento moneda extranjera.

Por **modalidad de captación**, los depósitos a plazo significaron 44 por ciento del total, a pesar que en relación a febrero 2004 se contrajeron en cifras reales 2 por ciento, por menores recursos en moneda extranjera en las empresas del sistema, con excepción de Banco del Trabajo y Caja Sur. Al interior de esta modalidad los depósitos por Compensación por Tiempo de Servicios (CTS) representaron alrededor de 19 por ciento y disminuyeron 7 por ciento, por lo menor saldo en las empresas bancarias excepto Interbank, Caja Municipal de Arequipa y Caja Sur. Las mayores captaciones correspondieron a Crédito (60%), Continental (17%), Caja Municipal de Arequipa (10%) y Wiese Sudameris (6%).

Siguieron los depósitos en ahorros con 36 por ciento de los recursos, los que registraron una variación negativa (-5 por ciento) al caer los saldos en dólares en Crédito, Interbank, Wiese Sudameris, Trabajo y Mi Banco y en las empresas no bancarias. Los depósitos a la vista representaron 19 por ciento de las captaciones, al aumentar 48 por ciento, por mayores saldos en ambas monedas en casi todas las empresas. Los Certificados Bancarios en Moneda Extranjera que alcanzaron el 1 por ciento tuvieron una disminución (-11 por ciento).

Las **empresas bancarias** cuyas obligaciones aumentaron 3 por ciento en comparación con febrero 2004, captaron los mayores recursos a través de Crédito (47%), los que mostraron una variación negativa (-4 por ciento) por menores saldos en ahorros moneda extranjera y a plazo en ambas monedas. El 20 por ciento de los fondos los captó el Continental, que en el mes los incrementó 13 por ciento por mayores obligaciones en vista y plazo moneda nacional y en ahorros en ambas monedas. Siguió Wiese Sudameris con el 19 por ciento, con una variación de 5 por ciento por mayores captaciones en moneda

nacional, especialmente en depósitos a la vista. Con el 8 por ciento de participación Interbank, que no registró variación significativa en sus obligaciones, debido a que aumentaron sus recursos en ahorros moneda nacional y vista en ambas monedas y a que disminuyeron en otras modalidades. Banco del Trabajo, que participó con el 5 por ciento de las captaciones, reportó un aumento (66 por ciento) por mayores saldos en la modalidad a plazo en nuevos soles y especialmente en dólares así como en ahorros moneda nacional. Mientras, Banco de Comercio (1%) y Mi Banco reportaron variación negativa (-32 y -15 por ciento, respectivamente).

En el **sistema no bancario** las captaciones tuvieron un crecimiento de 8 por ciento respecto a febrero 2004, las cuales fueron lideradas por Caja Municipal de Ahorro y Crédito de Arequipa que recaudó el 86 por ciento de los depósitos, los que crecieron 6 por ciento en cifras reales, por mayores saldos en moneda nacional en plazo y ahorros. El 14 por ciento restante de las captaciones las canalizó Caja Sur con un aumento real de 16 por ciento, al mejorar sus captaciones en la modalidad a plazo en ambas monedas así como en ahorros moneda nacional.

Las **tasas de interés** en moneda nacional que las empresas bancarias ofrecieron por los depósitos en ahorros tuvieron un promedio de 1,2 por ciento en términos efectivos anuales, superior al de febrero 2004 (1,4 por ciento) y similar al de enero. La TIPMN (tasa pasiva de mercado en moneda nacional), también en términos efectivos anuales, fue 2,5 por ciento, si bien superior a la de igual mes del 2004 (2,4%), no mostró variación respecto a enero. En moneda extranjera, la tasa pagada por los depósitos en ahorros continuó en un promedio de 0,6 por ciento desde julio 2003, mientras que la TIPMEX tuvo uno de 1,3 por ciento, mayor en comparación con febrero 2004 (1,0%) y similar al de enero.

| SALDOS DE DEPÓSITOS Y OBLIGACIONES DEL SISTEMA FINANCIERO: REGIÓN AREQUIPA (En miles de S/.) | | | | | |
|--|-----------------|-----------------|-----------------|-------------------|-------------------|
| | 2004 | 2005 | | VARIACIÓN % REAL | |
| | Febrero | Enero | Febrero | Feb. 2005/2004 | Feb./ene. 2005 |
| SISTEMA BANCARIO | 983 930 | 952 521 | 1026 983 | + 3 | + 8 |
| - Banco de la Nación | 0 | 0 | 0 | 0 | 0 |
| - Empresas bancarias | 983 930 | 952 521 | 1026 983 | + 3 | + 8 |
| SISTEMA NO BANCARIO | 298 112 | 330 161 | 326 153 | + 8 | - 1 |
| TOTAL | 1282 042 | 1282 682 | 1353 136 | + 4 | + 6 |

Fuente: Empresas financieras.

Las **colocaciones** del sistema financiero tuvieron un saldo de S/. 1 195 millones, con un crecimiento en cifras reales de 2 por ciento respecto a febrero 2004 y sin variación significativa respecto a enero, créditos conformados en 29 por ciento por moneda nacional y 71 por ciento moneda extranjera.

En el **sistema bancario** las colocaciones fueron otorgadas por Crédito (30%), a pesar que en relación a febrero 2004 contrajo sus saldos 10 por ciento por menores desembolsos en ambas monedas. Luego Wiese Sudameris (25%), cuyos créditos fueron inferiores en 11 por ciento en el mes, debido a sus menores colocaciones en moneda extranjera. Continental, que colocó el 24 por ciento de los fondos, reportó una variación de 17 por ciento al registrar mayores saldos en ambas monedas. A continuación, Interbank (11%) cuyos créditos tuvieron un aumento real de 10 por ciento, por sus mayores desembolsos en ambas monedas. Finalmente, Banco del Trabajo (8%) aumentó sus colocaciones 26 por ciento, en ambas monedas y Mi Banco (2%) cuyos desembolsos aumentaron igual, alcanzó un incremento de 30 por ciento.

En las **instituciones no bancarias** los créditos tuvieron un aumento de 3 por ciento en comparación con febrero 2004, colocaciones que en un 64 por ciento correspondieron a Caja Municipal de

Ahorro y Crédito de Arequipa cuyos créditos fueron mayores en 13 por ciento al reportar mayores desembolsos en ambas monedas. El 21 por ciento de las colocaciones las otorgó Caja Sur que mostró un aumento de 25 por ciento por similar comportamiento. A continuación, Edpyme Crear (7%) con una variación positiva de 43 por ciento, por mayores saldos en ambas monedas. Edpyme Nueva Visión (4%) aumentó sus préstamos en moneda nacional, con lo que alcanzó un incremento real de 37 por ciento. Con el 2 por ciento cada una, las Edpymes Edificar y Proempresa, que reportaron aumento en sus colocaciones de 5 por ciento, en el primer caso por mayores desembolsos en moneda nacional y en Proempresa en ambas monedas.

La **cartera pesada** del sistema financiero tuvo un promedio de 7 por ciento, si bien inferior al de febrero 2004 (8,9%), no registró variación significativa respecto a enero. En el **sistema bancario** la tasa de morosidad alcanzó a 7,5 por ciento, con reducción frente a similar mes del 2004 (9,8%) y ligeramente respecto a enero (7,6%). Reportaron mayor morosidad Interbank (14,6%), Trabajo (11,5%) y Wiese Sudameris (10,7%). En el **sistema no bancario** la cartera pesada se ubicó en 5,6 por ciento, inferior a la de febrero 2004 (6,3%), pero mayor que la de enero (5,5%). Las empresas con tasas más altas fueron Edpymes Edificar, Proempresa y Caja Sur.

Síntesis Económica Arequipa

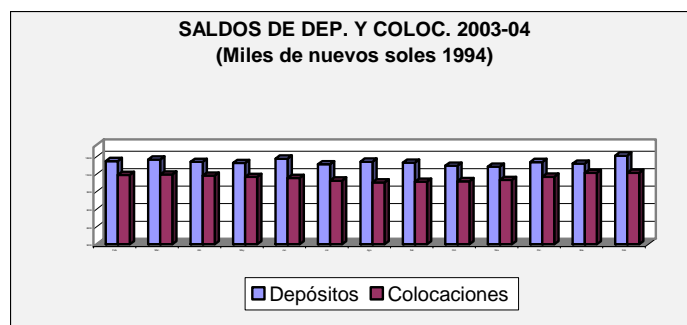
| CARTERA PESADA DE INSTITUCIONES FINANCIERAS: AREQUIPA (En porcentajes) | | | |
|--|-------------|-------------|-------------|
| | 2004 | 2005 | |
| | Febrero | Enero | Febrero |
| Sistema bancario | 9,81 | 7,55 | 7,50 |
| Banca corporativa | 10,42 | 7,23 | 7,18 |
| Banca de consumo | 0,04 | 11,95 | 11,53 |
| Sistema no bancario | 6,35 | 5,47 | 5,62 |
| TOTAL | 8,90 | 6,97 | 6,96 |

Fuente: Empresas financieras.

En febrero, la **tasa de interés activa** en moneda nacional (TAMN) que las empresas bancarias cobraron fue 26,2 por ciento en promedio y en términos efectivos anuales, con incremento en comparación con febrero 2004 (24,1%) y disminuyó ligeramente frente a enero (26,3%). En moneda extranjera la TAMEX tuvo un promedio de 9,6 por ciento en términos efectivos anuales, mayor que la de igual mes del 2004 (9,2%) y que la de enero (9,3%).

| SALDOS DE COLOCACIONES DEL SISTEMA FINANCIERO DE AREQUIPA (En miles de S.) | | | | | |
|---|-----------------|-----------------|-------------------|-------------------|-------------------|
| | 2004 | 2005 | | VARIACIÓN % REAL | |
| | Febrero | Enero | Feb. 2005/2004 | Feb. 2005/2004 | Feb./ene. 2005 |
| SISTEMA BANCARIO | 858 665 | 859 616 | 852 237 | - 2 | - 1 |
| - Banco de la Nación | 2 356 | 1 521 | 1 441 | - 40 | - 5 |
| - Empresas bancarias | 856 309 | 858 094 | 850 796 | - 2 | - 1 |
| SISTEMA NO BANCARIO | 297 430 | 336 791 | 342 840 | + 3 | + 2 |
| TOTAL | 1156 095 | 1196 407 | 1195 077 | + 2 | 0 |

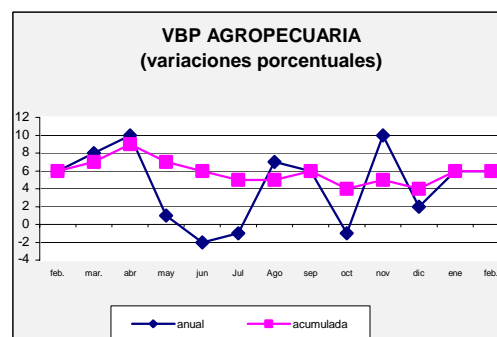
Fuente: Empresas financieras.



III. SECTOR REAL

a) Sector agropecuario

En febrero, el **valor bruto de producción agropecuario** en la región Arequipa registró una variación positiva (6%) frente a igual mes del año anterior. Ello al crecer la actividad agrícola 7 por ciento y la pecuaria 5 por ciento.



En los 2 meses iniciales, la variación acumulada del **valor agropecuario** fue positiva en 6 por ciento, determinada por la expansión del subsector agrícola (7%) y del pecuario (5%).

| VARIACION DEL VBP AGROPECUARIO* (En porcentajes) | | |
|---|-----------------------|-------------------|
| | Ene-feb. 2005/2004 | Feb. 2005/2004 |
| SECT. AGROPECUARIO | + 6 | + 6 |
| Subsector agrícola | + 7 | + 7 |
| Subsector pecuario | + 5 | + 5 |

* A precios constantes de 1994.

Fuente: Dirección Regional de Agricultura.

Elaboración: BCRP, sucursal Arequipa.

Subsector agrícola

La expansión de la actividad agrícola registrada en el mes se sustentó en los volúmenes crecientes obtenidos en cultivos importantes en la zona como **alfalfa** que superó las 287 mil toneladas métricas, 7 por ciento superior a la registrada en febrero 2004. Ello favorecido por las condiciones climáticas que permitieron una mayor floración.

Papa logró un nivel por encima de las 15 mil toneladas, cerca de 20 por ciento más que en el mes comparativo, procedentes de la cosecha de 1 414 hectáreas, en las zonas de mayor manejo (Caylloma y Arequipa). Las variedades Tomasa, Tito y Condemayta fueron las de mayor colecta.

En bulbos, destacó la producción de **cebolla** al crecer 3 por ciento y mantener expansiva la producción en los valles e irrigaciones de la región. Por su parte, **ajo** reportó un nivel de 1 225 toneladas, superior al reportada en febrero 2004. Ello debido a la menor incidencia del nemátodo, lo que determinó una mayor productividad del bulbo.

Adicionalmente, la producción de **vid** fue superior en más de 500 toneladas a la de febrero 2004, luego que la superficie recolectada se ampliara en las zonas productoras, favorecidas por la buena formación del fruto.

| VARIACION DEL VBP AGRICOLA (En porcentajes) | | |
|--|-----------------------|-------------------|
| | Ene-feb. 2005/2004 | Feb. 2005/2004 |
| CONSUMO HUMANO | + 4 | + 5 |
| Ajo | - 8 | + 9 |
| Arroz | - 7 | - 7 |
| Cebolla | + 18 | + 3 |
| Frijol grano seco | - | - |
| Maíz amiláceo | + 19 | + 21 |
| Papa | + 10 | + 19 |
| Trigo | - 96 | - 100 |
| CONSUMO INDUSTRIAL | + 53 | + 147 |
| Algodón | - | - |
| Caña de azúcar | + 80 | + 2100 |
| Olivo | - | - |
| PASTOS CULTIVADOS | + 6 | + 7 |
| Alfalfa | + 6 | + 7 |

* A precios constantes de 1994.

Fuente: Ministerio de Agricultura Dirección Regional-Arequipa.

Al considerar la actividad en los 2 primeros meses del año en relación a igual lapso del 2004, destacó la evolución positiva del **valor agrícola** sustentada en los volúmenes crecientes de **cebolla** que con la obtención de cerca de 56 mil toneladas métricas experimentó una mejora de más 8 mil toneladas. Ello luego de la buena formación del bulbo, especialmente en la campaña de Arequipa y en los valles de Majes, La Joya, Vitor y Tambo.

En forrajeros, destacó la producción de **alfalfa** al obtenerse 568 mil toneladas, con lo que superó la producción lograda en igual lapso del año anterior.

En tubérculos **papa** reportó una producción equivalente a 28 705 toneladas métricas, luego que fuera creciente la superficie cosechada por registrarse buena maduración y floración del fruto.

Vid en lo que va del año acumuló 1 293 toneladas métricas de producción de uva, lo que superó las 762 toneladas obtenidas en igual período del 2004.

Asimismo, cabe destacar que en los 2 primeros meses se obtuvo cerca de 15 mil toneladas métricas del cultivo industrial **caña de azúcar**, a diferencia de igual período del 2004, cuando sólo se registraron 8 113 toneladas al efectuarse una expansión en el área cosechada.

En febrero, las siembras de la **campana agrícola 2005/2006** continuaron en forma normal. Se instalaron 2 834 hectáreas con diferentes cultivos, lo que determinó un área acumulada para la campaña de 40 951 hectáreas, superficie semejante a la registrada en igual lapso de la campaña pasada. Los cultivos que registraron mayor extensión fueron arroz (15 707 Has.), papa (4 212 Has.), cebolla (3 589 Has.), maíz amiláceo (2 906 Has.) y haba grano verde (1 036 Has.).

En el mes, los factores de incidencia en el desarrollo vegetativo de los cultivos presentaron características propias de la estación. En lo **climático** se registraron elevadas temperaturas que en su nivel máximo oscilaron entre 18 y 25 grados centígrados en la costa; a nivel de valles e irrigaciones se presentó parcialmente nublado y con temperaturas variables, vientos moderados, neblinas y brillo solar; en la parte alta de la Región se agudizaron las lluvias.

En el **aspecto fitosanitario**, la incidencia de plagas y enfermedades en los cultivos instalados tuvo una incidencia

moderada a pesar del mayor grado de humedad. Entre ellas caballada, pulgón verde, mosca minadora, mildiu, trips, gusano de tierra, gusano cogollero, ranchara; los cultivos mayormente afectados fueron papa, ajo, zapallo, tomate, haba grano verde, maíz amiláceo, olivo y alfalfa.

El abastecimiento de **fertilizantes** fue suficiente para cubrir las necesidades en las diferentes etapas de los cultivos instalados; por su parte la oferta de **pesticidas** fue satisfactorio, con la que se controló oportunamente las plagas.

La oferta de **semillas** de las diferentes especies y variedades fue normal.

Al último día de febrero, el **volumen de agua** represada en el Sistema Chili fue de 136,9 millones de m³, inferior en 70 millones respecto al mismo mes del año anterior, por efecto de la menor frecuencia de lluvias. Ello generó un déficit preocupante en lo referido a abastecer la presente campaña agrícola. De igual modo, el embalse en la represa de Condorama fue de 129,9 millones de metros cúbicos, también inferior (en 50 por ciento) respecto al período comparativo.

Subsector pecuario

En febrero, el desarrollo de la **actividad pecuaria** en la Región continuó con porcentajes progresivamente crecientes; siendo esta vez de 5 por ciento en relación a igual mes del 2004, al evolucionar positivamente las líneas de mayor manejo en la zona. Entre ellas destacó **vacunos-leche**, cuya producción de 23 365 toneladas mejoró en 298 toneladas en relación a las obtenidas en igual mes del 2004, luego de aumentar el número de vacas en ordeño.

En la línea de **aves**, la producción de **carne** superó las 4,3 mil toneladas, mejor en relación a febrero 2004 en más de 6 por ciento; mientras que la producción de **huevos** experimentó un crecimiento de 10 por ciento luego de mejorar el número de gallinas en postura, con lo que se abasteció normalmente la demanda regional.

| VARIACIÓN DEL VBP PECUARIO* (En porcentajes) | | | | |
|---|-----------------------|-----------|-------------------|-----------|
| | Ene-feb. 2005/2004 | | Feb. 2005/2004 | |
| CARNE | | | | |
| Aves | + | 5 | + | 6 |
| Camélidos | + | 5 | + | 6 |
| Caprinos | + | 47 | + | 62 |
| Ovinos | + | 9 | + | 13 |
| Porcinos | + | 5 | + | 5 |
| Vacunos | - | 1 | - | 3 |
| HUEVOS | + | 12 | + | 11 |
| LECHE | + | 3 | + | 1 |
| TOTAL | + | 5 | + | 5 |

Fuente: Dirección Regional de Agricultura.
Elaboración: BCRP, sucursal Arequipa.

Al comparar la actividad en el lapso enero-febrero con la de similar período del año anterior, se observó una mejora del **valor pecuario**, como reflejo de la buena trayectoria de la producción de **leche fresca** que creció en más de 1,4 mil toneladas. Ello como efecto de una mayor número de vacas en ordeño especialmente en los valles e irrigaciones que continuaron fortaleciendo las asociaciones CAL de productores de leche.

En **aves**, la producción de **carne** equivalente a 8 808 toneladas métricas resultó mayor (5%) que la de igual período del 2004, al incrementarse el beneficio de aves con destino comercial y doméstico. Mientras, la producción de **huevos** fue de 531 toneladas, 12 por ciento superior a la del lapso comparativo, ante la mayor población de ponedoras.

Porcinos mostró un crecimiento (5%), al aumentar el beneficio de la especie. Con ello se satisfizo la demanda básicamente comercial.

Igualmente la producción de **carne de camélidos** mejoró (5%), al registrarse una mayor saca de llamas y alpacas para satisfacer la demanda principalmente de la población de bajos recursos.

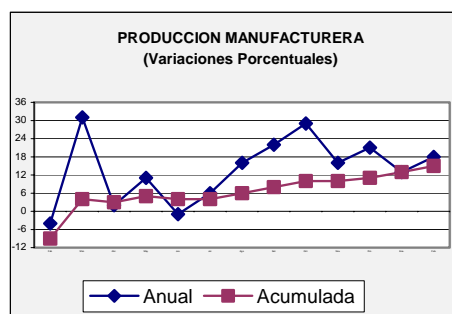
Finalmente, **caprinos** fue la especie de consumo marginal en la zona, con una producción acumulada en los 2 meses de 63 toneladas métricas.

Entre los factores de incidencia en el desarrollo de las especies, cabe mencionar en el **aspecto climático** las mayores temperaturas, propias de la estación veraniega; lo que determinó la presencia de problemas estomacales especialmente en el ganado vacuno.

La **alimentación** del ganado, continuó a base de forrajes por su mayor disponibilidad, siendo marginal el uso de concentrados y alimentos balanceados (éstos orientados a aves y porcinos).

b) Manufactura

En el mes, la **producción industrial** mostró una variación positiva de 18 por ciento en comparación con la de febrero 2004, por el crecimiento en bienes de consumo (9%), intermedios (26%) y de capital (30%).



La producción de **bienes de consumo** evolucionó positivamente debido a los mayores niveles en lácteos por mayor abastecimiento de insumos, cerveza y malta debido a la cierta recuperación del consumo así como en derivados de trigo, galletas y fideos (con el fin de aumentar stocks) y en derivados de madera (por aumento de la demanda). Sólo fue menor la producción de bebidas gaseosas (por la paralización de la producción en una empresa) y harina de trigo (por mayor competencia).

El crecimiento en **bienes intermedios** se dio por la mayor producción en el rubro textil de tops, floca e hilados de lana y fibra, así como de prendas de vestir de estos materiales (debido a la mayor demanda del mercado extranjero), también fue mayor la producción de sacos y arpillería (orientada principalmente al sector agropecuario), así como filamentos de nylon y poliéster (al haberse recibido mayores pedidos de la industria nacional de confecciones). En el rubro de plásticos, fue mayor la correspondiente a tuberías y accesorios de pvc (por mayores obras de saneamiento) y envases de celuplast (para la industria de alimentos por mayores pedidos). Otros rubros que registraron crecimiento fueron cemento (al haberse incrementado la producción por la paralización de la planta de Cemento Sur que se encuentra en reparación) y pinturas y barnices (por mayor penetración en el mercado).

En **bienes de capital** la mayor producción fue determinada por los volúmenes superiores de fierro corrugado, platinas y cuadrados de acero (que se orientan al sector construcción) y de carpintería metálica.

| PRODUCCIÓN MANUFACTURERA: AREQUIPA (Variaciones porcentuales) | | |
|---|-----------------------|-------------------|
| BIENES | Ene-feb. 2005/2004 | Feb. 2005/2004 |
| CONSUMO | + 5 | + 9 |
| Lácteos | + 19 | + 29 |
| Molinería | - 1 | - 11 |
| Cerveza | + 22 | + 46 |
| Gaseosas | - 16 | - 10 |
| Diversos | + 158 | + 150 |
| INTERMEDIOS | + 26 | + 26 |
| Hilatura | + 19 | + 21 |
| Otros Textiles | + 20 | + 33 |
| Fabricación de tejidos | + 30 | + 13 |
| Prendas de vestir | + 61 | + 73 |
| Fabricación de plásticos | + 24 | + 37 |
| Pinturas | + 5 | + 47 |
| Cemento | + 27 | + 19 |
| DE CAPITAL | + 21 | + 30 |
| Productos metálicos | + 21 | + 30 |
| TOTAL | + 15 | + 18 |

Fuente: Empresas industriales.
Elaboración: BCRP, sucursal Arequipa.

En los 2 primeros meses del año, la producción acumulada registró un crecimiento de 15 por ciento en comparación a igual lapso del 2004.

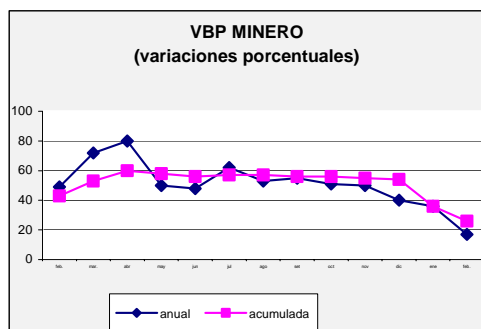
En este período, los **bienes de consumo** tuvieron un aumento de 5 por ciento al haberse obtenido mayores niveles de producción en lácteos (por ampliación del mercado), cerveza y malta (por cierta recuperación de la demanda) así como galletas de trigo (por diversificación de la producción) y lápices y conexos (por mayor demanda). Sin embargo, disminuyó la correspondiente a harinas, fideos y bebidas no alcohólicas (por devolución de la patente de algunas marcas).

En el período, la producción de **bienes intermedios** acumuló una variación de 26 por ciento, debido a que fue superior la producción en todos los rubros. Destacaron prendas de vestir de alpaca y algodón (debido a la mayor demanda en el mercado internacional), fabricación de otros tejidos como sacos y arpillería de polipropileno (por mayores pedidos de la actividad agrícola), cemento (por paralización de la planta de Cemento Sur) y tuberías de pvc (para obras de agua y desagüe).

La producción de **bienes de capital** aumentó 21 por ciento, debido a los mayores niveles producidos de fierro corrugado para construcción, ángulos, tees y platinas de acero.

c) Minería

El **valor bruto de producción minera** generado en febrero resultó superior (17%) respecto al de igual mes del 2004, sustentado en la mayor actividad de la Gran y Mediana Minera desarrollada en la Región.



En los 2 primeros meses, el **valor bruto de producción minera** registró una variación de 26% por ciento respecto a igual lapso del año anterior, al mantenerse expansivos los volúmenes de producción de los metales de mayor tratamiento en la zona, caso de cobre, oro y plata.

Al realizar un análisis netamente extractivo de la actividad minera, en febrero la **Gran Minería** registró una producción equivalente a 6 649 toneladas métricas de concentrado de cobre, volumen inferior (9%) a la producción de febrero 2004, derivada de la menor cantidad procesada de mineral en bruto, así como de menor contenido de pureza.

En el período enero-febrero, la producción acumulada generada por la Gran Minería fue de 14 216 toneladas métricas de concentrado de cobre. Si bien resultó inferior en 5 por ciento respecto a igual lapso del 2004, en términos de valor mejoró (26%) por las mayores cotizaciones internacionales que afrontó el mineral cobre.

La **Mediana Minería** también mostró dinamismo en el mes, reflejo principalmente de la extracción del mineral **oro** el que con sus 17 247 onzas de producción mensual resultó superior en un significativo 55 por ciento frente a febrero 2004. Ello al mantener buena reserva del mineral y los buenos precios que afrontó. En lo referido a **plata** se registró una producción de 7 730 onzas, 19 por ciento más que en febrero 2004.

| VARIACION DEL VBP MINERA (En porcentajes) | | |
|---|--------------------|----------------|
| | Ene-feb. 2005/2004 | Feb. 2005/2004 |
| Gran Minería | + 18 | + 7 |
| Cátodos de cobre | + 18 | + 7 |
| Mediana Minería | + 58 | + 62 |
| Cobre | - | - |
| Plata | + 37 | + 30 |
| Oro | + 58 | + 63 |
| TOTAL | + 26 | + 17 |

Elaboración: BCRP, sucursal Arequipa.

Al considerar la producción en los 2 meses transcurridos, la mejora de la mediana minería fue determinada por la extracción del mineral **oro** (37 286 onzas), que creció en más de 12 mil onzas frente al mismo período del 2004. En cuanto a **plata**, en el mismo período su nivel de producción alcanzó las 37 286 onzas, con lo que se expandió 28 por ciento frente a igual lapso del 2004.

En febrero la **cotización internacional** de los principales metales continuó con tendencia creciente, especialmente en lo referido al **cobre** cuyo precio promedio (US\$/TM. 3 254) registró un aumento respecto al mes anterior (3%) y frente a febrero 2004 (18%).

En el mes, el precio promedio de la **plata** fue de US\$/oz.tr. 7,07 superior (6%) al de enero y 9 por ciento en relación a febrero 2004 (US\$. 6,48 oz.tr.).

En el mes, el **oro** tuvo una cotización promedio de US\$ 424/oz.tr. similar a la de enero y mayor en 5 por ciento que la de febrero 2004.

d) Pesquería

En febrero, el **valor bruto de producción pesquero** registró una variación positiva (87%) frente a igual mes del 2004, asociado directamente a la mayor captura para pesca industrial, consecuencia del mayor hacinamiento de los bancos de cardúmenes por la buena temperatura oceanográfica.

En lo referido a la pesca para **consumo humano directo**, se observó un valor creciente (37%) respecto al período comparativo, sustentado en la mayor captura de especies de la línea de fresco; así como diamante, azul y jurel en pescados, mientras que en mariscos los abundantes fueron caracol, toлина y choro.

La extracción para la línea de **conservas** fue de 101 toneladas métricas de sardina y machete, superior al desembarque registrado en febrero 2004. Ello determinó el crecimiento significativo (3 505%) de la producción de enlatados (4 651 cajas) frente a febrero 2004.

Al considerar el desenvolvimiento de la actividad en los 2 meses, destacó un **valor pesquero** superior al de igual lapso del año anterior. Ello al expandirse la pesca principalmente de consumo indirecto (240%), lo que obedeció a la mayor presencia del recurso anchoveta.

En cuanto a la pesca de consumo directo su variación también fue positiva (24%), determinada por la mayor captura de recursos frescos (27%) para la línea de conservas (412%) y de congelado (18%).

Para **seco-curado** no se produjo desembarque por falta de los recursos cau cau, cochayuyo y macha.

| VARIACIÓN DEL VBP PESQUERA (En porcentajes) | | | |
|--|-----------------------|-------------------|--|
| CONSUMO HUMANO | Ene-feb. 2005/2004 | Feb. 2005/2004 | |
| Directo | + 24 | + 37 | |
| Fresco | + 31 | + 29 | |
| Conservas | + 18 | + 42 | |
| Congelado | - | - | |
| Seco | + 412 | + 4 690 | |
| Indirecto | + 240 | + 95 | |
| TOTAL | + 201 | + 87 | |

Fuente: Dirección Regional de Pesquería.
Elaboración: BCRP, sucursal Arequipa.

e) Turismo

De acuerdo a información preliminar, el **número de turistas** que visitó la Región se estima en 51 650 personas, superior en 6 por ciento a los

arribos registrados en febrero 2004, debido al aumento del turismo extranjero (39 por ciento), ya que el nacional no mostró variación significativa, los que visitaron los diversps atractivos que ofrece la ciudad así como el Valle del Colca.

El promedio de permanencia de los visitantes se estima en 1,25 días para el turismo interno y 1,50 para el receptivo. La procedencia en el primer caso mayormente de las ciudades de Lima, Puno, Cusco y Tacna, mientras que los extranjeros en su mayoría procedieron de Estados Unidos, Inglaterra, Alemania y Francia.

| ARRIBO DE TURISTAS (En porcentajes) | | |
|--|-----------------------|-------------------|
| | Ene-feb. 2005/2004 | Feb. 2005/2004 |
| Nacionales | - 6 | 0 |
| Extranjeros | + 37 | + 39 |
| TOTAL | + 1 | + 6 |

Fuente: Dirección Regional de Turismo.
Elaboración: BCRP, sucursal Arequipa.

En el período enero-febrero, el número de turistas bordeó los 102 mil, con una variación positiva respecto a similar período del año pasado, generada por el incremento del turismo extranjero (37 por ciento) que contrarrestó la disminución en el turismo nacional (-6%).

f) Construcción

Las **ventas de cemento** al mercado interno efectuadas durante febrero alcanzaron 50 684 toneladas métricas, superiores en 37 por ciento al compararlas con las realizadas en similar mes del 2004. Ello debido a que se vino abasteciendo en parte el mercado de Cemento Sur, al encontrarse la planta de ésta en reparación desde los últimos meses del año anterior.

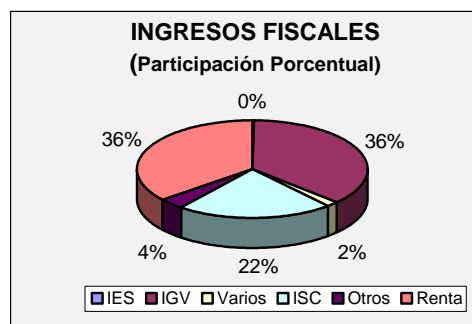
Con este comportamiento, las ventas acumuladas en los 2 primeros meses fueron de 93 684 toneladas, superiores en 21 por ciento a las realizadas en igual período del 2004, por las razones antes expuestas y por una mayor demanda para autoconstrucción.

| VENTAS DE CEMENTO AL MERCADO INTERNO (En porcentajes) | | |
|--|-----------------------|-------------------|
| | Ene-feb. 2005/2004 | Feb. 2005/2004 |
| Puzolánico | + 21 | + 37 |
| TOTAL | + 21 | + 37 |

Fuente: Empresas productoras.
Elaboración: BCRP, sucursal Arequipa.

IV. SECTOR PUBLICO

Los **ingresos fiscales** obtenidos en febrero ascendieron a S/. 50,1 millones, cifra en términos reales inferior en 4 por ciento al compararla con la de igual mes del 2004. Ello por menores ingresos por concepto de IGV (12%) tanto de origen interno como externo, ISC (7%) especialmente el proveniente de combustibles, así como Régimen Único Simplificado e Impuesto Extraordinario de Solidaridad.

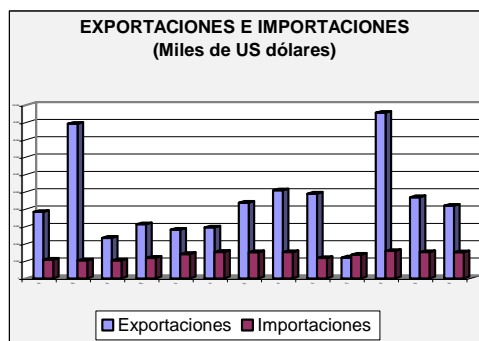


La recaudación fiscal entre enero y febrero sumó S/. 111,5 millones, superior en 3 por ciento en cifras reales, en relación a los fondos obtenidos en similar período del 2004. Ello por el incremento en la recaudación proveniente del

impuesto a la renta (16%) debido a las mayores regularizaciones y pagos a cuenta, ISC que aumentó 13 por ciento, especialmente en enero, así como por los diferentes regímenes de fraccionamiento de deudas (47%). Sin embargo, la recaudación acumulada resulta inferior en los rubros de IGV (10%), RUS (1%) e Impuesto Extraordinario de Solidaridad (89%), al haberse derogado este impuesto.

V. SECTOR EXTERNO

Según cifras preliminares, en febrero la **actividad comercial externa** a través de las aduanas de Arequipa y Matarani registró un saldo de US\$ 26,9 millones (al crecer las exportaciones), inferior al logrado en febrero 2004 (US\$ 27,5 millones).



El movimiento mensual de las **exportaciones** ascendió a US\$ 41,9 millones, superior al de febrero 2004 en US\$ 2,5 millones explicado por la exportación tradicional minera, generadora de más del 90 por ciento del valor total. Ello ante la buena demanda del mercado americano básicamente por el cobre.

Las exportaciones no tradicionales (si bien de menor incidencia en la zona) crecieron en US\$ 384 mil, debido a los mayores despachos principalmente de productos de naturaleza química, textil y metal-mecánica.

Los principales países destino de las exportaciones fueron Estados Unidos de Norteamérica (53%), Japón (19%) y Bolivia (7%).

En el mes, las **importaciones** bordearon los US\$ 15,0 millones, valor que respecto a igual período del 2004 resultó superior en US\$ 4,3 millones, crecimiento sustentado principalmente en las mayores adquisiciones de insumos.

La conformación de las importaciones registró a **insumos** como los de mayor importancia con un valor de US\$ 12,6 millones, lo que determinó un crecimiento de 61 por ciento frente a febrero 2004, por la mayor importación de combustibles y de materia prima para la industria.

Seguidamente, los **bienes de consumo** con US\$ 1,3 millones monto que en relación a febrero 2004 observó una contracción de US\$ 658 mil; derivada de las menores compras de bienes de consumo duradero y no duradero.

Finalmente, los **bienes de capital** equivalentes a US\$ 1,1 millones cifra semejante al mes comparativo, conformada por compras de equipos de transporte, bienes de capital para la industria y de materiales para la construcción.

El principal país abastecedor de fue Estados Unidos de Norteamérica con el 52 por ciento del valor total.

Al considerar el movimiento de la **actividad comercial externa** durante los 2 meses transcurridos destacó un resultado positivo de US\$ 52,5 millones, superior respecto a similar período del 2004 (US\$ 31,8 millones); a consecuencia del mayor aumento registrado en el valor exportado.

Para este período, las **exportaciones** ascendieron a US\$ 88,7 millones con una expansión de US\$ 35,7 millones, resultado del dinamismo de por las exportaciones tradicionales básicamente de naturaleza minera, al registrar un valor equivalente a US\$ 80 millones; es decir US\$ 34,2 millones más que en igual lapso del 2004, incentivadas por la mayor demanda externa.

Por su parte la **exportación no tradicional** equivalente a US\$ 8,4 millones mostró una expansión de US\$ 1,2 millones, resultado de mayores despachos de productos de origen químico, siderúrgico, metal-mecánico y textil.

En el mismo lapso las **importaciones** sumaron US\$ 30,1 millones con una expansión de US\$ 9 millones en relación a igual período del 2004, reflejo de las mayores compras de productos relacionados a bienes intermedios y de capital.

| EXPORTACIONES E IMPORTACIONES: AREQUIPA (Valor FOB, miles de US\$) | | | | |
|---|---------------|---------------|---------------|---------------|
| | 2004 | | 2005 | |
| | Ene-feb. | Feb. | Ene-feb. | Feb* |
| Exportaciones | 52 940 | 38 371 | 88 683 | 41 869 |
| Tradicional | 45 683 | 34 811 | 80 272 | 37 925 |
| No tradicionales | 7 257 | 3 560 | 8 411 | 3 944 |
| Importaciones | 21 125 | 10 859 | 30 146 | 15 003 |
| Bs. de consumo | 3 369 | 1 967 | 2 372 | 1 309 |
| Insumos | 15 567 | 7 828 | 25 447 | 12 624 |
| Bs. de capital | 2 190 | 1 065 | 2 327 | 1 070 |
| Otros bienes | - | - | - | - |
| SALDO | 31 815 | 27 512 | 52 537 | 26 866 |

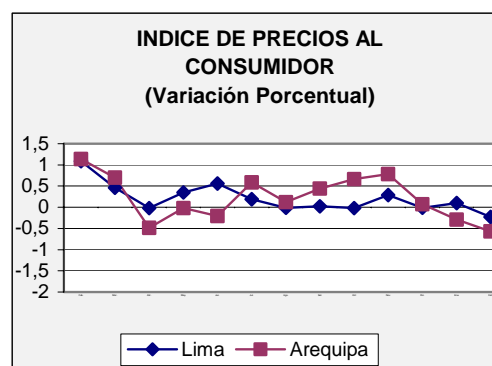
* Preliminar.

Fuente: Aduanas Arequipa-Matarani

VI. PRECIOS

En el febrero, el **Índice de Precios al Consumidor** en la ciudad de Arequipa, registró una variación mensual de -0,57 por ciento, lo que determinó una variación acumulada en el año de -0,86 por ciento y una en los últimos 12 meses de 1,77 por ciento.

Los grupos de consumo que determinaron la contracción mensual del Índice fueron Alimentos y bebidas (1,24%), por los menores precios de venta que se dieron en algunos productos conformantes de las líneas de carnes y preparados, pescados y mariscos, tubérculos raíces, leche, quesos y huevos; Transportes y comunicaciones (0,17%) por los menores precios en equipos de transporte personal. Cuidados y conservación de la salud (0,13%) al reducirse algunos precios de productos medicinales y farmacéuticos; Alquiler de vivienda, combustible y electricidad por menores precios de combustibles.



VII. ASPECTOS LABORALES

En febrero, el sector **laboral** se caracterizó por una mayor calma luego de las permanentes paralizaciones y huelgas suscitadas en meses anteriores, como medida de fuerza a sus pliegos de reclamos de sindicatos importantes que afectaban los sectores salud, educación y transportes, entre otros.

En los 2 meses, el número de trabajadores involucrados en paralizaciones fue de 150, muy por debajo de los registrados en igual lapso del 2004 (1 600 trabajadores); por su parte el número de horas/hombre perdidas fue de 1 200 a diferencia de las casi 90 mil que se produjeron entre enero y febrero del 2004.

INDICE DE PRECIOS AL CONSUMIDOR

Variaciones porcentuales

| | 2004 | | | | | | | | | | | 2005 | | Feb05/ feb-04 |
|---------------------------------|-------------|-------------|--------------|--------------|--------------|-------------|-------------|-------------|-------------|-------------|-------------|--------------|--------------|------------------|
| | Feb | Mar | Abr | May | Jun | Jul | Ago | Set | Oct | Nov | Dic | Ene | Feb | |
| INDICE GENERAL | 1,14 | 0,70 | -0,49 | -0,02 | -0,21 | 0,59 | 0,12 | 0,44 | 0,66 | 0,78 | 0,07 | -0,29 | -0,57 | 1,77 |
| 1. Alimentos y bebidas | 1,10 | 0,24 | -1,32 | 0,21 | -0,32 | 0,99 | 0,50 | 0,63 | -0,09 | 0,39 | 0,34 | -0,36 | -1,24 | -0,04 |
| 2. Vestido y calzado | 0,04 | 0,12 | -0,49 | 0,32 | -0,59 | 0,16 | -0,20 | -0,14 | 0,11 | -0,09 | -0,77 | 0,09 | 0,05 | -1,55 |
| 3. Alq. vivienda, comb.y elect. | 0,23 | 0,64 | 1,23 | -0,16 | 0,66 | 0,86 | -0,01 | 0,47 | 4,34 | 2,32 | -0,73 | -0,41 | -0,06 | 9,42 |
| 4. Muebles y enseres | -0,17 | -0,19 | 1,40 | -0,53 | -1,37 | 0,33 | 0,00 | 0,24 | 0,31 | -0,68 | -0,12 | -0,27 | 0,05 | -0,85 |
| 5. Cuidado, conserv. salud | 2,04 | 1,42 | 0,89 | -0,48 | -1,61 | 0,36 | 0,05 | 0,73 | 0,30 | -0,18 | -0,03 | 0,23 | -0,13 | 1,10 |
| 6. Transportes y comunicaciones | 4,62 | 4,03 | 0,41 | 0,25 | -0,08 | 0,08 | -0,57 | 0,22 | 1,07 | 2,34 | 0,63 | -0,48 | -0,17 | 7,92 |
| 7. Esparc. cult. y enseñanza | 0,24 | 0,77 | -0,15 | 0,18 | 0,19 | -0,06 | -0,04 | -0,14 | 0,01 | 0,86 | -0,04 | 0,02 | 0,40 | 2,01 |
| 8. Otros bienes y servicios | 0,37 | -0,75 | -1,61 | -2,38 | -0,25 | -0,51 | -0,69 | 0,97 | -0,33 | -0,55 | -0,05 | -0,32 | 0,22 | -6,10 |

FUENTE: INEI - Oficina Regional - Arequipa

TIPO DE CAMBIO

(Nuevos Soles por US\$)

| PERIODO | PROMEDIO DEL PERIODO | | | | | | FIN DEL PERIODO | | | | | |
|-------------|----------------------|-------|----------|-------------|-------|----------|-----------------|-------|----------|-------------|-------|----------|
| | BANCARIO 1/ | | | INFORMAL 2/ | | | BANCARIO 1/ | | | INFORMAL 2/ | | |
| | COMPRA | VENTA | PROMEDIO | COMPRA | VENTA | PROMEDIO | COMPRA | VENTA | PROMEDIO | COMPRA | VENTA | PROMEDIO |
| 2004 | | | | | | | | | | | | |
| FEBRERO | 3,483 | 3,484 | 3,484 | 3,479 | 3,489 | 3,484 | 3,472 | 3,473 | 3,473 | 3,465 | 3,475 | 3,470 |
| MARZO | 3,459 | 3,461 | 3,460 | 3,465 | 3,478 | 3,472 | 3,459 | 3,461 | 3,460 | 3,460 | 3,475 | 3,468 |
| ABRIL | 3,469 | 3,470 | 3,470 | 3,466 | 3,476 | 3,471 | 3,482 | 3,484 | 3,483 | 3,475 | 3,485 | 3,480 |
| MAYO | 3,486 | 3,488 | 3,487 | 3,481 | 3,491 | 3,486 | 3,486 | 3,489 | 3,488 | 3,480 | 3,490 | 3,485 |
| JUNIO | 3,476 | 3,478 | 3,477 | 3,470 | 3,480 | 3,475 | 3,470 | 3,472 | 3,471 | 3,465 | 3,475 | 3,470 |
| JULIO | 3,440 | 3,442 | 3,441 | 3,450 | 3,460 | 3,455 | 3,419 | 3,422 | 3,421 | 3,430 | 3,450 | 3,440 |
| AGOSTO | 3,395 | 3,396 | 3,395 | 3,391 | 3,405 | 3,398 | 3,355 | 3,358 | 3,357 | 3,335 | 3,350 | 3,343 |
| SETIEMBRE | 3,357 | 3,358 | 3,358 | 3,350 | 3,360 | 3,355 | 3,341 | 3,342 | 3,342 | 3,330 | 3,350 | 3,340 |
| OCTUBRE | 3,320 | 3,322 | 3,321 | 3,300 | 3,325 | 3,313 | 3,322 | 3,325 | 3,324 | 3,310 | 3,320 | 3,315 |
| NOVIEMBRE | 3,309 | 3,311 | 3,310 | 3,301 | 3,313 | 3,307 | 3,304 | 3,306 | 3,305 | 3,300 | 3,315 | 3,308 |
| DICIEMBRE | 3,280 | 3,282 | 3,281 | 3,277 | 3,289 | 3,283 | 3,280 | 3,283 | 3,282 | 3,275 | 3,290 | 3,283 |
| 2005 | | | | | | | | | | | | |
| ENERO | 3,267 | 3,269 | 3,268 | 3,267 | 3,280 | 3,279 | 3,261 | 3,264 | 3,263 | 3,260 | 3,270 | 3,273 |
| FEBRERO | 3,258 | 3,260 | 3,259 | 3,252 | 3,262 | 3,257 | 3,255 | 3,259 | 3,257 | 3,250 | 3,260 | 3,255 |

FUENTE: 1 /Superintendencia de Banca y Seguros (SBS)

2/ Calculado en base a observaciones propias

REGION AREQUIPA: PRODUCCION AGROPECUARIA

(T.M)

| PRODUCTOS | 2004 | | | | | | | | | | | | 2005 | | Var.% 05/04 | |
|-----------------|---------------|---------------|---------------|---------------|---------------|---------------|---------------|---------------|---------------|---------------|---------------|----------------|---------------|---------------|-------------|----------|
| | Feb | Mar | Abr | May | Jun | Jul | Ago | Set | Oct | Nov | Dic | Año | Ene | Feb | Feb | Acumu |
| AGRICOLA | 330186 | 377503 | 390343 | 331710 | 298600 | 268760 | 308058 | 292794 | 333144 | 342205 | 318272 | 3907362 | 337413 | 355799 | 8 | 7 |
| Ajo | 1128 | 891 | 556 | 461 | 839 | 892 | 1758 | 2787 | 1968 | 12971 | 3236 | 28901 | 1106 | 1225 | 9 | -8 |
| Alfalfa | 269140 | 280373 | 264345 | 250124 | 219699 | 206460 | 226463 | 232193 | 256638 | 255191 | 267640 | 2997227 | 281412 | 287400 | 7 | 6 |
| Caña de Azucar | 232 | 8086 | 13247 | 13867 | 11637 | 9935 | 13747 | 12898 | 12929 | 13047 | 10936 | 128442 | 9036 | 5842 | 2418 | 83 |
| Arroz | 20646 | 53026 | 74060 | 27475 | 8328 | 0 | 0 | 0 | 0 | 0 | 0 | 183535 | 0 | 19259 | -7 | -7 |
| Cebolla | 24304 | 19762 | 18268 | 18411 | 41642 | 39613 | 43059 | 24916 | 22287 | 28807 | 25426 | 329528 | 30822 | 25011 | 3 | 18 |
| Frijol | 0 | 0 | 0 | 31 | 178 | 708 | 5554 | 2527 | 807 | 102 | 11 | 9918 | 9 | 0 | 0 | 100 |
| Maiz | 155 | 796 | 1865 | 3319 | 3546 | 113 | 32 | 138 | 375 | 265 | 168 | 10839 | 77 | 187 | 21 | 19 |
| Olivo | 0 | 2249 | 5428 | 4619 | 713 | 125 | 0 | 0 | 0 | 0 | 0 | 13134 | 0 | 0 | 0 | 0 |
| Papa | 12865 | 10724 | 11525 | 12876 | 10934 | 7814 | 9309 | 10662 | 21845 | 24553 | 9280 | 155688 | 13425 | 15280 | 19 | 10 |
| Trigo | 26 | 12 | 29 | 114 | 268 | 262 | 6 | 1372 | 15547 | 6950 | 1261 | 25901 | 4 | 0 | -100 | -95 |
| Zapallo | 1690 | 1584 | 1020 | 413 | 816 | 2838 | 8130 | 5301 | 748 | 319 | 314 | 24249 | 1522 | 1595 | -6 | 13 |
| PECUARIA | 29544 | 31242 | 30590 | 30650 | 29462 | 30595 | 30404 | 30463 | 31126 | 30354 | 33500 | 368881 | 32563 | 30532 | 3 | 4 |
| Carne Aves | 4102 | 4183 | 4240 | 4189 | 4150 | 4323 | 4203 | 4388 | 4367 | 4479 | 5632 | 52374 | 4452 | 4356 | 6 | 7 |
| Carne Camélidos | 306 | 284 | 273 | 237 | 242 | 296 | 336 | 261 | 257 | 256 | 336 | 3557 | 290 | 280 | -8 | -27 |
| Carne Caprinos | 21 | 25 | 22 | 19 | 19 | 19 | 21 | 19 | 19 | 20 | 24 | 250 | 27 | 34 | 62 | 42 |
| Carne Ovinos | 205 | 177 | 198 | 171 | 177 | 178 | 182 | 179 | 179 | 177 | 210 | 2245 | 219 | 232 | 13 | 8 |
| Carne Porcinos | 380 | 381 | 392 | 475 | 419 | 485 | 456 | 440 | 486 | 459 | 518 | 5260 | 456 | 449 | 18 | 21 |
| Carne Vacunos | 1599 | 1549 | 1509 | 1471 | 1506 | 1607 | 1519 | 1489 | 1506 | 1504 | 1606 | 18457 | 1602 | 1559 | -3 | -1 |
| Huevos Aves | 235 | 264 | 276 | 236 | 247 | 263 | 263 | 263 | 273 | 268 | 276 | 3107 | 268 | 257 | 9 | 10 |
| Leche Vacunos | 22696 | 24379 | 23680 | 23852 | 22702 | 23424 | 23424 | 23424 | 24039 | 23191 | 24898 | 283631 | 25249 | 23365 | 3 | 4 |
| TOTAL | 359730 | 408745 | 420933 | 362360 | 328062 | 299355 | 338462 | 323257 | 364270 | 372559 | 351772 | 4276243 | 369976 | 386331 | 7 | 7 |

FUENTE: Ministerio de Agricultura

REGION AREQUIPA: AVANCE DE LA PRODUCCION AGRICOLA

| SUPERFICIE SEMBRADA POR CAMPAÑAS | | | |
|---|----------------------|----------------------|--|
| CULTIVOS | CAMPAÑA 03/04 | CAMPAÑA 04/05 | VARIACION % |
| | AGOS-FEB. | AGOS-FEB. | Ago-Feb.04/05 Ago-Feb.03/04 |
| | há | há | há |
| Ajo | 749 | 681 | -9 |
| Alfalfa | 2949 | 1291 | -56 |
| Caña de Azúcar | 4 | 0 | -100 |
| Arroz | 15603 | 15707 | 1 |
| Cebolla | 3604 | 3554 | -1 |
| Frijol | 108 | 134 | 24 |
| Maíz Amiláceo | 3389 | 3806 | 12 |
| Olivo | 0 | 0 | 0 |
| Papa | 3676 | 4205 | 14 |
| Trigo | 307 | 251 | -18 |
| Zapallo | 257 | 200 | -22 |
| TOTAL | 30646 | 29829 | -3 |

FUENTE: Ministerio de Agricultura

REGION AREQUIPA: SUPERFICIE SEMBRADA

(Hás)

| CULTIVOS | 2004 | | | | | | | | | | | | 2005 | | Var. % 05/04 | |
|----------------|-------------|-------------|-------------|-------------|-------------|-------------|-------------|-------------|--------------|-------------|-------------|--------------|-------------|------------|--------------|------------|
| | Feb | Mar | Abr | May | Jun | Jul | Ago | Set | Oct | Nov | Dic | Año | Ene | Feb | Feb | Acumu |
| Ajo | 117 | 263 | 107 | 166 | 851 | 345 | 128 | 141 | 109 | 88 | 26 | 2441 | 92 | 97 | -17 | -13 |
| Alfalfa | 0 | 0 | 0 | 0 | 0 | 0 | 570 | 721 | 0 | 0 | 0 | 1291 | 0 | 0 | 0 | 0 |
| Caña de Azucar | 0 | 0 | 0 | 0 | 0 | 0 | 0 | 0 | 0 | 0 | 0 | 0 | 0 | 0 | 0 | 0 |
| Arroz | 276 | 0 | 0 | 0 | 0 | 0 | 93 | 1412 | 6399 | 4298 | 2200 | 16720 | 1136 | 169 | -39 | -44 |
| Cebolla | 845 | 1498 | 747 | 1093 | 687 | 515 | 814 | 839 | 583 | 457 | 284 | 8852 | 339 | 238 | -72 | -57 |
| Frijol | 82 | 759 | 4461 | 595 | 376 | 2 | 0 | 4 | 2 | 2 | 2 | 6290 | 10 | 114 | 39 | 43 |
| Maiz Amiláceo | 1 | 0 | 44 | 85 | 63 | 41 | 565 | 1019 | 1971 | 192 | 32 | 4026 | 23 | 4 | 300 | 93 |
| Olivo | 0 | 0 | 0 | 0 | 0 | 0 | 0 | 0 | 0 | 0 | 0 | 0 | 0 | 0 | 0 | 0 |
| Papa | 229 | 253 | 268 | 420 | 1159 | 393 | 839 | 977 | 1104 | 926 | 142 | 6976 | 56 | 161 | -30 | -56 |
| Trigo | 83 | 2 | 352 | 1734 | 2239 | 290 | 49 | 23 | 28 | 28 | 31 | 4949 | 78 | 14 | -83 | -47 |
| Zapallo | 58 | 171 | 103 | 305 | 43 | 9 | 79 | 64 | 29 | 5 | 1 | 868 | 10 | 12 | -79 | -63 |
| TOTAL | 1691 | 2946 | 6082 | 4398 | 5418 | 1595 | 3137 | 5200 | 10225 | 5996 | 2718 | 52413 | 1744 | 809 | -52 | -46 |

FUENTE: Ministerio de Agricultura

REGION AREQUIPA: PRODUCCION MINERA

| METALES | 2004 | | | | | | | | | | | | 2005 | | Var.% 05/04 | |
|------------------------|-------|-------|-------|-------|-------|-------|-------|-------|-------|-------|-------|--------|-------|-------|-------------|-------|
| | Feb | Mar | Abr | May | Jun | Jul | Ago | Set | Oct | Nov | Dic | Año | Ene | Feb | Feb | Acumu |
| Gran Minería | | | | | | | | | | | | | | | | |
| Cobre (TM) | 7320 | 7918 | 7826 | 7441 | 6976 | 7509 | 7451 | 7225 | 6948 | 6825 | 7450 | 88503 | 7570 | 6646 | -9 | -5 |
| Mediana Minería | | | | | | | | | | | | | | | | |
| Cobre (T.C.S.) | 0 | 0 | 0 | 0 | 0 | 0 | 0 | 0 | 0 | 0 | 0 | 0 | 0 | 0 | 0 | 0 |
| Plata (Onza) | 6503 | 4800 | 6975 | 5901 | 7115 | 7728 | 9482 | 10399 | 12976 | 8514 | 8240 | 94073 | 7573 | 7730 | 19 | 28 |
| Oro (Onza) | 11104 | 16811 | 15738 | 16251 | 17604 | 20557 | 18033 | 17856 | 18828 | 17735 | 19613 | 203377 | 20039 | 17247 | 55 | 53 |

FUENTE: Empresas Mineras

REGION AREQUIPA: INDICE DE PRODUCCION MANUFACTURERA

(Base 1994=100,00)

| | 2004 | | | | | | | | | | | | 2005 | | |
|--------------------------|---------------|---------------|---------------|---------------|---------------|---------------|----------------|----------------|----------------|----------------|---------------|---------------|---------------|---------------|---------------|
| | Feb | Mar | Abr | May | Jun | Jul | Ago | Set | Oct | Nov | Dic | Promedio | Ene | Feb | Promedio |
| ALIMENTOS | 58,51 | 73,29 | 60,21 | 65,14 | 52,48 | 69,90 | 83,11 | 90,47 | 87,15 | 58,12 | 70,46 | 68,70 | 60,58 | 55,66 | 58,12 |
| Leche Evaporada | 13,76 | 13,11 | 10,60 | 18,79 | 9,67 | 14,89 | 22,37 | 39,05 | 36,31 | 15,40 | 19,77 | 18,91 | 14,54 | 17,68 | 16,11 |
| Harinas | 215,96 | 260,55 | 224,60 | 215,80 | 184,44 | 258,79 | 273,70 | 251,11 | 284,81 | 192,23 | 248,88 | 234,16 | 204,29 | 173,71 | 189,00 |
| Galletas | 60,88 | 125,54 | 120,62 | 113,06 | 102,10 | 120,06 | 131,40 | 123,08 | 93,21 | 85,08 | 96,23 | 102,19 | 104,93 | 75,06 | 90,00 |
| Fideos | 110,23 | 138,77 | 72,85 | 92,97 | 87,34 | 88,99 | 150,91 | 158,89 | 101,65 | 113,62 | 102,17 | 111,55 | 104,68 | 112,84 | 108,76 |
| BEBIDAS | 120,46 | 182,79 | 144,08 | 114,58 | 120,14 | 124,12 | 119,64 | 139,88 | 144,51 | 130,12 | 175,73 | 137,13 | 116,52 | 148,93 | 132,72 |
| Cerveza | 88,96 | 152,62 | 114,76 | 83,51 | 100,50 | 110,25 | 94,19 | 118,72 | 114,50 | 99,04 | 141,66 | 108,95 | 87,97 | 129,55 | 108,76 |
| Gaseosas | 262,36 | 318,69 | 276,23 | 254,56 | 208,64 | 186,60 | 234,34 | 235,20 | 279,73 | 270,15 | 329,23 | 264,10 | 245,15 | 236,26 | 240,71 |
| QUIMICOS | 67,57 | 90,05 | 90,85 | 88,05 | 95,15 | 82,89 | 90,77 | 92,37 | 102,46 | 130,29 | 88,35 | 93,26 | 76,57 | 99,39 | 87,98 |
| Pintura | 67,57 | 90,05 | 90,85 | 88,05 | 95,15 | 82,89 | 90,77 | 92,37 | 102,46 | 130,29 | 88,35 | 93,26 | 76,57 | 99,39 | 87,98 |
| MINERAL NO METAL. | 183,07 | 167,66 | 147,42 | 163,21 | 159,87 | 161,11 | 176,99 | 189,65 | 205,34 | 211,97 | 252,10 | 180,71 | 206,38 | 218,24 | 212,31 |
| Cemento | 183,07 | 167,66 | 147,42 | 163,21 | 159,87 | 161,11 | 176,99 | 189,65 | 205,34 | 211,97 | 252,10 | 180,71 | 206,38 | 218,24 | 212,31 |
| BASICA DE ACERO | 116,43 | 250,93 | 234,08 | 190,03 | 220,03 | 121,30 | 265,28 | 200,03 | 258,21 | 203,76 | 166,46 | 203,45 | 250,09 | 151,04 | 200,57 |
| Acero | 116,43 | 250,93 | 234,08 | 190,03 | 220,03 | 121,30 | 265,28 | 200,03 | 258,21 | 203,76 | 166,46 | 203,45 | 250,09 | 151,04 | 200,57 |
| TEXTILES | 147,22 | 199,76 | 183,40 | 189,13 | 187,89 | 182,59 | 177,88 | 185,49 | 160,51 | 165,88 | 160,03 | 173,75 | 179,36 | 190,52 | 184,94 |
| Tops | 124,37 | 196,98 | 163,45 | 185,75 | 167,43 | 137,92 | 155,26 | 161,31 | 120,54 | 129,29 | 114,83 | 148,39 | 135,38 | 153,45 | 144,41 |
| Slivers | 19,76 | 23,72 | 14,14 | 44,08 | 99,95 | 54,06 | 1,29 | 46,64 | 14,12 | 111,42 | 68,22 | 48,87 | 1,56 | 6,65 | 4,10 |
| Floca | 1404,14 | 1584,33 | 1552,75 | 1677,28 | 1686,18 | 1668,90 | 1769,61 | 1501,98 | 1583,68 | 1424,89 | 2053,62 | 1602,51 | 1847,78 | 1534,39 | 1691,08 |
| Hilados | 314,20 | 466,16 | 412,26 | 420,17 | 398,91 | 399,38 | 318,12 | 329,37 | 304,76 | 314,42 | 358,77 | 359,96 | 367,45 | 383,96 | 375,70 |
| Prendas de Vestir | 80,89 | 84,05 | 84,98 | 97,00 | 100,19 | 116,64 | 133,26 | 124,93 | 110,83 | 110,85 | 111,72 | 102,67 | 113,59 | 139,95 | 126,77 |
| Sacos y Arpillera | 181,94 | 201,01 | 177,94 | 202,62 | 240,55 | 216,61 | 220,30 | 217,16 | 210,04 | 214,67 | 133,18 | 197,04 | 224,22 | 206,45 | 215,34 |
| Poliester y Nylon | 142,16 | 195,11 | 211,76 | 155,00 | 159,57 | 182,07 | 144,03 | 188,96 | 163,58 | 162,90 | 162,97 | 170,01 | 186,78 | 189,25 | 188,02 |
| PROD. PLASTICOS | 401,18 | 371,14 | 262,92 | 449,44 | 557,97 | 902,95 | 1002,61 | 1241,44 | 1358,30 | 1276,06 | 988,68 | 771,32 | 502,26 | 547,75 | 525,01 |
| Celuplast | 507,99 | 367,64 | 274,48 | 987,79 | 1916,22 | 4023,97 | 4319,77 | 5434,00 | 5872,60 | 5578,02 | 3823,52 | 2847,27 | 772,68 | 1085,02 | 928,85 |
| P.V.C | 379,79 | 371,85 | 260,61 | 341,65 | 286,04 | 278,09 | 338,47 | 402,04 | 454,48 | 414,75 | 421,11 | 355,69 | 448,12 | 440,18 | 444,15 |
| OTROS | 51,85 | 60,11 | 42,35 | 58,38 | 71,86 | 85,11 | 90,22 | 90,73 | 99,97 | 122,95 | 105,06 | 76,96 | 119,96 | 129,82 | 124,89 |
| Lápices grafito | 35,99 | 26,34 | 47,18 | 69,24 | 79,33 | 71,21 | 97,11 | 83,94 | 91,08 | 110,17 | 94,37 | 72,92 | 104,24 | 112,03 | 108,14 |
| Lápices Otros | 78,20 | 116,27 | 34,32 | 40,32 | 59,45 | 108,20 | 78,76 | 102,02 | 114,77 | 144,21 | 122,83 | 83,67 | 146,09 | 159,40 | 152,74 |
| TOTAL | 100,60 | 138,11 | 118,61 | 114,42 | 112,21 | 112,79 | 131,19 | 135,84 | 137,78 | 118,61 | 130,73 | 121,46 | 120,18 | 118,72 | 119,45 |

FUENTE: Empresas Industriales

REGION AREQUIPA: PRODUCCION PESQUERA**(T.M)**

| | 2004 | | | | | | | | | | | | 2005 | | Var.% 05/04 | |
|-------------------|------|-------|------|-----|------|-----|-----|------|------|------|------|-------|-------|-------|-------------|-------|
| | Feb | Mar | Abr | May | Jun | Jul | Ago | Set | Oct | Nov | Dic | Año | Ene | Feb | Feb | Acumu |
| Harina | 8628 | 23215 | 0 | 0 | 0 | 8 | 0 | 0 | 322 | 95 | 1418 | 36870 | 24918 | 15253 | 77 | 240 |
| Aceite | 725 | 2310 | 0 | 0 | 0 | 1 | 0 | 0 | 14 | 14 | 287 | 3453 | 4155 | 1521 | 110 | 586 |
| Conservas (cajas) | 129 | 2462 | 1655 | 804 | 1234 | 459 | 479 | 1670 | 6601 | 9248 | 3929 | 30317 | 7950 | 4651 | 3505 | 610 |

FUENTE: Ministerio de Pesqueria

**REGION AREQUIPA: EXTRACCION DE ESPECIES HIDROBIOLÓGICAS
(T.M.)**

| | 2004 | | | | | | | | | | | 2005 | | Var % 05/04 | |
|-------------------------------|--------------|--------------|-------------|-------------|-------------|-------------|-------------|-------------|-------------|-------------|-------------|---------------|--------------|-------------|------------|
| | Feb | Mar | Abr | May | Jun | Jul | Ago | Set | Oct | Nov | Dic | Ene | Feb | Feb | Acumu. |
| CONS. HUMANO DIRECTO | 2965 | 3682 | 4041 | 4434 | 4096 | 2743 | 1972 | 2146 | 3293 | 4478 | 4315 | 4180 | 3527 | 19 | 29 |
| Fresco | 2485 | 3460 | 3476 | 4013 | 3753 | 2169 | 1566 | 1761 | 2395 | 3361 | 3441 | 3794 | 2745 | 10 | 27 |
| Conservas | 2 | 70 | 26 | 22 | 22 | 113 | 23 | 50 | 140 | 191 | 89 | 165 | 101 | 4950 | 412 |
| Congelado | 478 | 152 | 539 | 399 | 321 | 11 | 383 | 335 | 758 | 926 | 785 | 221 | 681 | 42 | 18 |
| Seco- Salado | 0 | 0 | 0 | 0 | 0 | 0 | 0 | 0 | 0 | 0 | 0 | 0 | 0 | 0 | 0 |
| CONS. HUMANO INDIRECTO | 42129 | 75185 | 0 | 0 | 0 | 47 | 0 | 0 | 1461 | 534 | 9339 | 119505 | 82244 | 95 | 240 |

FUENTE: Ministerio de Pesquería

REGION AREQUIPA: ARRIBO DE TURISTAS NACIONALES Y EXTRANJEROS

| | 2004 | | | | | | | | | | | 2005 | | Var. % 05/04 | |
|--------------|--------------|--------------|--------------|--------------|--------------|--------------|--------------|--------------|--------------|--------------|--------------|--------------|--------------|--------------|----------|
| | Feb | Mar | Abr | May | Jun | Jul | Ago | Set | Oct | Nov | Dic | Ene* | Feb* | Feb | Acumu. |
| Nacionales | 40477 | 40371 | 39988 | 41018 | 39975 | 45789 | 51045 | 46888 | 50006 | 42822 | 45217 | 40000 | 40500 | 0 | -6 |
| Extranjeros | 8037 | 10103 | 14135 | 15095 | 13818 | 21510 | 25759 | 19803 | 20743 | 15469 | 9532 | 10620 | 11150 | 39 | 37 |
| TOTAL | 48514 | 50474 | 54123 | 56113 | 53793 | 67299 | 76804 | 66691 | 70749 | 58291 | 54749 | 50620 | 51650 | 6 | 1 |

* Preliminar

REGION AREQUIPA: COMERCIO EXTERIOR

(miles de dólares)

| | 2004 | | | | | | | | | | | 2005 | | Feb. 05/04 | | Acumulado | | | |
|--------------------------|--------------|--------------|--------------|--------------|--------------|--------------|--------------|--------------|--------------|--------------|--------------|--------------|--------------|-------------|-----------|--------------|--------------|--------------|-----------|
| | Feb | Mar | Abr | May | Jun | Jul | Ago | Set | Oct | Nov | Dic | Ene | Feb | Flujo | Var % | 2004 | 2005 | Flujo | Var % |
| EXPORTACIONES FOB | 38371 | 89192 | 29189 | 31152 | 28041 | 29365 | 43636 | 50826 | 46926 | 12001 | 95495 | 46814 | 41869 | 3498 | 9 | 52940 | 88683 | 35743 | 68 |
| TRADICIONALES | 34811 | 85422 | 25084 | 27379 | 24770 | 25202 | 39126 | 45073 | 41611 | 7261 | 90100 | 42347 | 37925 | 3114 | 9 | 45684 | 80272 | 34588 | 76 |
| Agropecuario | 3 | 29 | 9 | 5 | 0 | 51 | 79 | 30 | 57 | 77 | 40 | 5 | 0 | -3 | -100 | 23 | 5 | -18 | -78 |
| Pesquero | 0 | 559 | 7558 | 5874 | 212 | 1969 | 89 | 0 | 54 | 70 | 0 | 143 | 225 | 225 | 100 | 0 | 368 | 368 | 100 |
| Minero | 34808 | 84834 | 17491 | 21500 | 24546 | 23182 | 38958 | 45043 | 41500 | 7114 | 90042 | 42199 | 37700 | 2892 | 8 | 45661 | 79899 | 34238 | 75 |
| Petroleo y Derivados | 0 | 0 | 26 | 0 | 12 | 0 | 0 | 0 | 0 | 0 | 18 | 0 | 0 | 0 | 0 | 0 | 0 | 0 | 0 |
| NO TRADICIONALES | 3560 | 3770 | 4105 | 3773 | 3271 | 4163 | 4510 | 5753 | 5315 | 4740 | 5395 | 4467 | 3944 | 384 | 11 | 7256 | 8411 | 1155 | 16 |
| Agropecuario | 271 | 608 | 501 | 570 | 567 | 884 | 717 | 709 | 750 | 492 | 373 | 194 | 260 | -11 | -4 | 499 | 454 | -45 | -9 |
| Textiles | 65 | 76 | 160 | 75 | 313 | 208 | 1220 | 1044 | 1250 | 134 | 92 | 145 | 152 | 87 | 134 | 140 | 297 | 157 | 112 |
| Pesquero | 364 | 231 | 127 | 320 | 231 | 269 | 137 | 88 | 125 | 297 | 141 | 137 | 155 | -209 | -57 | 558 | 292 | -266 | -48 |
| Mineral no Metálico | 153 | 159 | 92 | 150 | 104 | 150 | 150 | 266 | 170 | 245 | 171 | 200 | 186 | 33 | 22 | 558 | 386 | -172 | -31 |
| Siderurgico | 2076 | 2054 | 2417 | 2020 | 1001 | 1797 | 1314 | 2439 | 1950 | 1823 | 3292 | 2708 | 1977 | -99 | -5 | 4130 | 4685 | 555 | 13 |
| Metal Mecánico | 124 | 110 | 462 | 170 | 373 | 183 | 183 | 314 | 270 | 565 | 210 | 344 | 350 | 226 | 182 | 216 | 694 | 478 | 221 |
| Químico | 450 | 484 | 255 | 370 | 643 | 523 | 667 | 747 | 670 | 1117 | 994 | 689 | 815 | 365 | 81 | 1050 | 1504 | 454 | 43 |
| Maderas y Papel | 44 | 31 | 71 | 77 | 22 | 78 | 66 | 116 | 75 | 49 | 109 | 43 | 37 | -7 | -16 | 75 | 80 | 5 | 7 |
| Diversos | 13 | 17 | 20 | 21 | 17 | 71 | 56 | 30 | 55 | 18 | 13 | 7 | 12 | -1 | -8 | 30 | 19 | -11 | -37 |
| IMPORTACIONES CIF | 10860 | 10321 | 10465 | 11845 | 14025 | 15244 | 14826 | 15193 | 11708 | 13582 | 15849 | 15143 | 15003 | 4143 | 38 | 21126 | 30146 | 9020 | 43 |
| Bienes de Consumo | 1967 | 1945 | 1246 | 1225 | 1033 | 1064 | 1064 | 1137 | 608 | 1669 | 1167 | 1063 | 1309 | -658 | -33 | 3369 | 2372 | -997 | -30 |
| Bienes intermedios | 7828 | 7654 | 8937 | 10240 | 11486 | 13939 | 13446 | 13643 | 10795 | 11522 | 12614 | 12823 | 12624 | 4796 | 61 | 15567 | 25447 | 9880 | 63 |
| Bienes de Capital | 1065 | 722 | 282 | 380 | 1506 | 241 | 316 | 413 | 305 | 391 | 2068 | 1257 | 1070 | 5 | 0 | 2190 | 2327 | 137 | 6 |

FUENTE: Aduanas Arequipa y Matarani

REGION AREQUIPA: RECAUDACION FISCAL (SUNAT)

(miles de nuevos soles)

| | 2004 | | | | | | | | | | | | 2005 | | Var % | Acumulado | | |
|-----------------------------|--------------|--------------|--------------|--------------|--------------|--------------|--------------|--------------|--------------|--------------|--------------|---------------|--------------|--------------|--------------|---------------|---------------|--------------|
| | Feb | Mar | Abr | May | Jun | Jul | Ago | Set | Oct | Nov | Dic | Año | Ene | Feb | Feb05/04 | 2004 | 2005 | Var % |
| ING. TRIBUTARIOS | 15786 | 26779 | 21016 | 16478 | 16156 | 18668 | 17272 | 17956 | 17834 | 21073 | 17387 | 223345 | 20884 | 17926 | 13,6 | 32726 | 38810 | 18,6 |
| RENTA | 15786 | 26779 | 21016 | 16478 | 16156 | 18668 | 17272 | 17956 | 17834 | 21073 | 17387 | 223345 | 20884 | 17926 | 13,6 | 32726 | 38810 | 18,6 |
| A LA PROD. Y CONSUMO | 32529 | 31988 | 30795 | 34747 | 30594 | 28272 | 31216 | 32342 | 35435 | 32618 | 33436 | 388668 | 37580 | 29776 | -8,5 | 67225 | 67356 | 0,2 |
| I.G.V. | 20643 | 17688 | 21004 | 20620 | 16531 | 21506 | 14856 | 17310 | 24552 | 18305 | 19729 | 234529 | 20326 | 18456 | -10,6 | 42428 | 38782 | -8,6 |
| I.S.C. | 11477 | 13880 | 9403 | 13376 | 13685 | 6380 | 15978 | 14644 | 10503 | 13930 | 13314 | 149106 | 16860 | 10913 | -4,9 | 24013 | 27773 | 15,7 |
| RUS | 409 | 420 | 388 | 751 | 378 | 386 | 382 | 388 | 380 | 383 | 393 | 5033 | 394 | 407 | -0,5 | 784 | 801 | 2,2 |
| ING. NO TRIBUTARIOS | 3117 | 3929 | 3256 | 3205 | 3351 | 3734 | 3699 | 4079 | 3511 | 5909 | 5300 | 45939 | 2844 | 2447 | -21,5 | 5966 | 5291 | -11,3 |
| I.E.S. | 888 | 921 | 1126 | 936 | 920 | 903 | 885 | 933 | 918 | 915 | 961 | 11420 | 133 | 94 | -89,4 | 2002 | 227 | -88,7 |
| MULTAS | 578 | 913 | 295 | 319 | 336 | 408 | 441 | 355 | 330 | 2515 | 1382 | 8470 | 445 | 278 | -51,9 | 1176 | 723 | -38,5 |
| DETNAD | 25 | 7 | 31 | 23 | 11 | 95 | 167 | 165 | 151 | 191 | 185 | 1079 | 64 | 177 | 608,0 | 53 | 241 | 354,7 |
| OTROS | 1626 | 2088 | 1804 | 1927 | 2084 | 2328 | 2206 | 2626 | 2112 | 2288 | 2772 | 24970 | 2202 | 1898 | 16,7 | 2735 | 4100 | 49,9 |
| DEROGADOS | 0 | 0 | 0 | 0 | 0 | 0 | 0 | 0 | 0 | 0 | 0 | 0 | 0 | 0 | 0,0 | 0 | 0 | 0,0 |
| TOTAL | 51432 | 62696 | 55067 | 54430 | 50101 | 50674 | 52187 | 54377 | 56780 | 59600 | 56123 | 657952 | 61308 | 50149 | -2,5 | 105917 | 111457 | 5,2 |

FUENTE: SUNAT

REGION AREQUIPA: DEPOSITOS EN EL SISTEMA FINANCIERO

(Saldo en miles de nuevos soles)

| ENTIDADES FINANCIERAS | 2004 | | | | | | | | | | | 2005 | |
|--------------------------------|----------------|----------------|----------------|----------------|----------------|----------------|----------------|----------------|----------------|----------------|----------------|----------------|----------------|
| | Feb | Mar | Abr | May | Jun | Jul | Ago | Set | Oct | Nov | Dic | Ene | Feb |
| I. SISTEMA BANCARIO | 983930 | 1003702 | 978523 | 972592 | 1020139 | 970917 | 988867 | 968725 | 941081 | 936836 | 973103 | 952523 | 1026983 |
| Crédito | 489921 | 490054 | 483654 | 476446 | 518798 | 468202 | 467216 | 461710 | 442689 | 457563 | 457601 | 466466 | 479369 |
| Comercio | 17089 | 17740 | 18446 | 17588 | 15087 | 14378 | 14048 | 12095 | 14413 | 14128 | 11748 | 13156 | 11741 |
| Continental | 176458 | 185194 | 181787 | 177969 | 175763 | 184185 | 189070 | 197229 | 194068 | 174634 | 183585 | 184382 | 201971 |
| Interbank | 86889 | 85728 | 85718 | 84684 | 80143 | 74933 | 77287 | 74643 | 74597 | 77045 | 89575 | 88014 | 88671 |
| Nación | 0 | 0 | 0 | 0 | 0 | 0 | 0 | 0 | 0 | 0 | 0 | 0 | 0 |
| Trabajo | 28596 | 27971 | 28817 | 29176 | 27727 | 28168 | 27647 | 28334 | 28863 | 28954 | 26813 | 29221 | 48186 |
| Wiese Sudameris | 180361 | 192673 | 175621 | 182455 | 198403 | 197077 | 209589 | 190452 | 181580 | 178035 | 199722 | 167191 | 193035 |
| Mi Banco | 4616 | 4342 | 4480 | 4274 | 4218 | 3974 | 4010 | 4262 | 4871 | 6477 | 4059 | 4093 | 4010 |
| II. SISTEMA NO BANCARIO | 298112 | 297899 | 301720 | 301139 | 301048 | 302021 | 307579 | 317902 | 317066 | 316506 | 323901 | 330161 | 326153 |
| Caja Municipal | 259290 | 258272 | 260496 | 259598 | 258061 | 257555 | 262514 | 271804 | 271445 | 271499 | 279385 | 285668 | 280542 |
| Caja Sur | 38822 | 39627 | 41224 | 41541 | 42987 | 44466 | 45065 | 46098 | 45621 | 45007 | 44516 | 44493 | 45611 |
| TOTAL (I+II) | 1282042 | 1301601 | 1280243 | 1273731 | 1321187 | 1272938 | 1296446 | 1286627 | 1258147 | 1253342 | 1297004 | 1282684 | 1353136 |
| Depósitos en M/N | 423751 | 450372 | 434360 | 440766 | 445186 | 428196 | 458450 | 449706 | 459233 | 472868 | 517903 | 518008 | 555185 |
| Depósitos en M/E | 858291 | 851229 | 845893 | 832965 | 876001 | 844742 | 837996 | 836921 | 798914 | 780474 | 779101 | 764676 | 797951 |

FUENTE: Entidades Financieras

REGION AREQUIPA: DEPOSITOS EN EL SISTEMA BANCARIO POR TIPO DE DEPOSITO

(Saldo en miles de nuevos soles)

| ENTIDADES FINANCIERAS | 2004 | | | | | | | | | | | 2005 | |
|---------------------------------|---------------|----------------|---------------|---------------|----------------|---------------|---------------|---------------|---------------|---------------|---------------|---------------|----------------|
| | Feb | Mar | Abr | May | Jun | Jul | Ago | Set | Oct | Nov | Dic | Ene | Feb |
| DEPOSITOS A LA VISTA M/N | 96453 | 132693 | 96297 | 106605 | 147565 | 92145 | 140150 | 104886 | 118620 | 123851 | 146157 | 114583 | 163872 |
| Crédito | 46584 | 58737 | 40511 | 45541 | 56321 | 36543 | 60453 | 45303 | 51543 | 61151 | 61712 | 52149 | 65807 |
| Comercio | 3309 | 4426 | 3935 | 3715 | 3830 | 3525 | 3490 | 3690 | 3339 | 3401 | 3773 | 3268 | 3284 |
| Continental | 17724 | 28238 | 20168 | 20102 | 28810 | 15178 | 34582 | 23980 | 38312 | 30280 | 27050 | 28310 | 31378 |
| Interbank | 11917 | 15289 | 12573 | 13045 | 15662 | 7322 | 7767 | 10733 | 8189 | 7669 | 10394 | 9036 | 14630 |
| Nación | 0 | 0 | 0 | 0 | 0 | 0 | 0 | 0 | 0 | 0 | 0 | 0 | 0 |
| Trabajo | 0 | 0 | 0 | 0 | 0 | 0 | 0 | 0 | 355 | 0 | 0 | 2 | 0 |
| Wiese Sudameris | 16908 | 26001 | 19098 | 24200 | 42929 | 29574 | 33856 | 21121 | 16864 | 21342 | 43219 | 21797 | 48733 |
| Mi Banco | 11 | 2 | 12 | 2 | 13 | 3 | 2 | 59 | 18 | 8 | 9 | 21 | 40 |
| DEPOSITOS AHORRO M/N | 109256 | 116128 | 114596 | 110780 | 104415 | 108666 | 108537 | 106996 | 108293 | 109142 | 120594 | 123978 | 124770 |
| Crédito | 63191 | 67426 | 67745 | 65653 | 63615 | 67688 | 65979 | 63733 | 62206 | 63486 | 68948 | 70354 | 71319 |
| Comercio | 5686 | 6512 | 7779 | 7257 | 5628 | 5239 | 5114 | 3006 | 4248 | 3964 | 2143 | 2951 | 2448 |
| Continental | 12731 | 15800 | 13048 | 12294 | 11800 | 12797 | 11369 | 12534 | 12407 | 12225 | 13779 | 13886 | 13609 |
| Interbank | 12757 | 11300 | 10977 | 9538 | 8737 | 7502 | 9558 | 9424 | 12142 | 13345 | 19204 | 17535 | 17446 |
| Nación | 0 | 0 | 0 | 0 | 0 | 0 | 0 | 0 | 0 | 0 | 0 | 0 | 0 |
| Trabajo | 1577 | 1576 | 1705 | 1742 | 1654 | 1670 | 2174 | 2495 | 2494 | 1690 | 1647 | 1852 | 2286 |
| Wiese Sudameris | 12837 | 13066 | 12778 | 13739 | 12410 | 13154 | 13745 | 15114 | 14154 | 13965 | 14354 | 16758 | 17062 |
| Mi Banco | 477 | 448 | 564 | 557 | 571 | 616 | 598 | 690 | 642 | 467 | 519 | 642 | 600 |
| DEPOSITOS A PLAZO M/N | 77595 | 56938 | 77626 | 77604 | 44866 | 78510 | 52462 | 67796 | 59130 | 64243 | 69556 | 85048 | 76369 |
| Crédito | 27999 | 17755 | 27127 | 26965 | 9688 | 26943 | 10969 | 12000 | 11982 | 12490 | 14020 | 27808 | 14427 |
| Comercio | 2316 | 1823 | 1833 | 1867 | 1894 | 1918 | 1897 | 1705 | 2841 | 2912 | 2049 | 3310 | 2418 |
| Continental | 16212 | 9112 | 16392 | 16267 | 6557 | 16545 | 6783 | 26172 | 15191 | 15364 | 16464 | 16291 | 26191 |
| Interbank | 7660 | 4802 | 7748 | 7820 | 2937 | 7745 | 8099 | 3050 | 3803 | 4106 | 8547 | 9757 | 5947 |
| Nación | 0 | 0 | 0 | 0 | 0 | 0 | 0 | 0 | 0 | 0 | 0 | 0 | 0 |
| Trabajo | 18000 | 18198 | 19055 | 19301 | 18546 | 19360 | 18633 | 18857 | 18451 | 20656 | 18624 | 20867 | 19828 |
| Wiese Sudameris | 4316 | 4148 | 4362 | 4292 | 4129 | 4902 | 4988 | 4886 | 5047 | 5067 | 5657 | 5788 | 6320 |
| Mi Banco | 1092 | 1100 | 1109 | 1092 | 1115 | 1097 | 1093 | 1126 | 1815 | 3648 | 4195 | 1227 | 1238 |
| DEPOSITOS EN M/E | 700626 | 697943 | 690004 | 677603 | 723293 | 691596 | 687718 | 689047 | 655038 | 639600 | 639862 | 628912 | 661972 |
| Crédito | 352147 | 346136 | 348271 | 338287 | 389174 | 337028 | 329815 | 340674 | 316958 | 320436 | 312921 | 316155 | 327816 |
| Comercio | 5778 | 4979 | 4899 | 4749 | 3735 | 3696 | 3547 | 3694 | 3985 | 3851 | 3783 | 3627 | 3591 |
| Continental | 129791 | 132044 | 132179 | 129306 | 128596 | 139665 | 136336 | 134543 | 128158 | 116765 | 126292 | 125895 | 130793 |
| Interbank | 54555 | 54337 | 54420 | 54281 | 52807 | 52364 | 51863 | 51436 | 50463 | 51925 | 51430 | 51686 | 50648 |
| Nación | 0 | 0 | 0 | 0 | 0 | 0 | 0 | 0 | 0 | 0 | 0 | 0 | 0 |
| Trabajo | 9019 | 8197 | 8057 | 8133 | 7527 | 7138 | 6840 | 6982 | 7563 | 6608 | 6542 | 6500 | 26072 |
| Wiese Sudameris | 146300 | 149458 | 139383 | 140224 | 138935 | 149447 | 157000 | 149331 | 145515 | 137661 | 136492 | 122848 | 120920 |
| Mi Banco | 3036 | 2792 | 2795 | 2623 | 2519 | 2258 | 2317 | 2387 | 2396 | 2354 | 2402 | 2201 | 2132 |
| TOTAL | 983930 | 1003702 | 978523 | 972592 | 1020139 | 970917 | 988867 | 968725 | 941081 | 936836 | 976169 | 952521 | 1026983 |
| Crédito | 489921 | 490054 | 483654 | 476446 | 518798 | 468202 | 467216 | 461710 | 442689 | 457563 | 457601 | 466466 | 479369 |
| Comercio | 17089 | 17740 | 18446 | 17588 | 15087 | 14378 | 14048 | 12095 | 14413 | 14128 | 11748 | 13156 | 11741 |
| Continental | 176458 | 185194 | 181787 | 177969 | 175763 | 184185 | 189070 | 197229 | 194068 | 174634 | 183585 | 184382 | 201971 |
| Interbank | 86889 | 85728 | 85718 | 84684 | 80143 | 74933 | 77287 | 74643 | 74597 | 77045 | 89575 | 88014 | 88671 |
| Nación | 0 | 0 | 0 | 0 | 0 | 0 | 0 | 0 | 0 | 0 | 0 | 0 | 0 |
| Trabajo | 28596 | 27971 | 28817 | 29176 | 27727 | 28168 | 27647 | 28334 | 28863 | 28954 | 26813 | 29221 | 48186 |
| Wiese Sudameris | 180361 | 192673 | 175621 | 182455 | 198403 | 197077 | 209589 | 190452 | 181580 | 178035 | 199722 | 167191 | 193035 |
| Mi Banco | 4616 | 4342 | 4480 | 4274 | 4218 | 3974 | 4010 | 4262 | 4871 | 6477 | 7125 | 4091 | 4010 |

FUENTE: Entidades Financieras

REGION AREQUIPA: DEPOSITOS EN EL SISTEMA NO BANCARIO SEGÚN TIPO DE DEPOSITO

(Saldo en miles de nuevos soles)

| ENTIDADES FINANCIERAS | 2004 | | | | | | | | | | | 2005 | |
|------------------------------|---------------|---------------|---------------|---------------|---------------|---------------|---------------|---------------|---------------|---------------|---------------|---------------|---------------|
| | Feb | Mar | Abr | May | Jun | Jul | Ago | Set | Oct | Nov | Dic | Ene | Feb |
| DEPOSITOS AHORRO M/N | 45219 | 46960 | 43567 | 46264 | 46219 | 44514 | 45856 | 46747 | 46449 | 46798 | 50865 | 52425 | 52731 |
| Caja Municipal | 35299 | 36932 | 33149 | 36383 | 36065 | 34004 | 35066 | 35654 | 36030 | 36438 | 40180 | 42321 | 42328 |
| Caja Sur | 9920 | 10028 | 10418 | 9881 | 10154 | 10510 | 10790 | 11093 | 10419 | 10360 | 10685 | 10104 | 10403 |
| DEPOSITOS A PLAZO M/N | 95226 | 97653 | 98183 | 99511 | 102120 | 104362 | 111444 | 123242 | 126744 | 128839 | 133709 | 142105 | 137443 |
| Caja Municipal | 87019 | 88783 | 88959 | 89961 | 91759 | 93741 | 100157 | 111712 | 115102 | 116661 | 120955 | 128669 | 123550 |
| Caja Sur | 8207 | 8870 | 9224 | 9550 | 10361 | 10621 | 11287 | 11530 | 11642 | 12178 | 12754 | 13436 | 13893 |
| DEPOSITOS EN M/E | 157667 | 153286 | 159970 | 155364 | 152709 | 153145 | 150279 | 147913 | 143873 | 140869 | 139327 | 135631 | 135979 |
| Caja Municipal | 136972 | 132557 | 138388 | 133254 | 130237 | 129810 | 127291 | 124438 | 120313 | 118400 | 118250 | 114678 | 114664 |
| Caja Sur | 20695 | 20729 | 21582 | 22110 | 22472 | 23335 | 22988 | 23475 | 23560 | 22469 | 21077 | 20953 | 21315 |
| TOTAL | 298112 | 297899 | 301720 | 301139 | 301048 | 302021 | 307579 | 317902 | 317066 | 316506 | 323901 | 330161 | 326153 |
| Caja Municipal | 259290 | 258272 | 260496 | 259598 | 258061 | 257555 | 262514 | 271804 | 271445 | 271499 | 279385 | 285668 | 280542 |
| Caja Sur | 38822 | 39627 | 41224 | 41541 | 42987 | 44466 | 45065 | 46098 | 45621 | 45007 | 44516 | 44493 | 45611 |

FUENTE: Entidades Financieras

REGION AREQUIPA: COLOCACIONES EN EL SISTEMA FINANCIERO

(Saldo en miles de nuevos soles)

| ENTIDADES FINANCIERAS | 2004 | | | | | | | | | | | 2005 | |
|--------------------------------|----------------|----------------|----------------|----------------|----------------|----------------|----------------|----------------|----------------|----------------|----------------|----------------|----------------|
| | Feb | Mar | Abr | May | Jun | Jul | Ago | Set | Oct | Nov | Dic | Ene | Feb |
| I. SISTEMA BANCARIO | 858665 | 864870 | 863084 | 855892 | 847810 | 827766 | 810597 | 808554 | 804203 | 806110 | 824148 | 859615 | 852237 |
| Crédito | 280191 | 281448 | 275643 | 273137 | 264934 | 253045 | 239509 | 223962 | 219266 | 227048 | 225576 | 267818 | 255734 |
| Comercio | 23706 | 24258 | 18507 | 23042 | 23418 | 12259 | 21125 | 17701 | 14369 | 14513 | 14015 | 4247 | 4310 |
| Continental | 171873 | 179521 | 174936 | 176716 | 179570 | 171755 | 179001 | 184167 | 183470 | 191128 | 192728 | 206198 | 204414 |
| Interbank | 82705 | 80019 | 83192 | 83013 | 84125 | 83463 | 81648 | 86505 | 88192 | 87694 | 90492 | 90338 | 92168 |
| Nación | 2356 | 2312 | 2229 | 2117 | 2042 | 2004 | 1974 | 1888 | 1800 | 1703 | 1612 | 1521 | 1441 |
| Trabajo | 49968 | 51110 | 51740 | 53089 | 53353 | 54376 | 53635 | 63430 | 67399 | 61987 | 62516 | 58953 | 64015 |
| Wiese Sudameris | 231748 | 229740 | 231212 | 227927 | 223515 | 224892 | 216394 | 213058 | 211270 | 202609 | 216963 | 209972 | 208816 |
| Mi Banco | 16118 | 16462 | 25625 | 16851 | 16853 | 25972 | 17311 | 17843 | 18437 | 19428 | 20246 | 20568 | 21339 |
| II. SISTEMA NO BANCARIO | 297430 | 289759 | 291518 | 292058 | 296393 | 293670 | 295092 | 303554 | 311938 | 326227 | 336730 | 336791 | 342840 |
| Caja Municipal | 191370 | 195702 | 197576 | 196806 | 199923 | 196022 | 196685 | 200442 | 202908 | 210240 | 216123 | 215810 | 220241 |
| Caja Sur | 56591 | 55045 | 54238 | 54813 | 55173 | 56137 | 56082 | 59545 | 63130 | 66553 | 70116 | 71049 | 72098 |
| Edpymes | 38096 | 39012 | 39704 | 40439 | 41297 | 41511 | 42325 | 43567 | 45900 | 49434 | 50491 | 49932 | 50501 |
| Financiera Solución | 11373 | | | | | | | | | | | | |
| TOTAL (I+II) | 1156095 | 1154629 | 1154602 | 1147950 | 1144203 | 1121436 | 1105689 | 1112108 | 1116141 | 1132337 | 1160878 | 1196406 | 1195077 |

FUENTE: Entidades Financieras

REGION AREQUIPA: RELACION COLOCACIONES/DEPOSITOS SISTEMA FINANCIERO

| ENTIDADES FINANCIERAS | 2004 | | | | | | | | | | | 2005 | |
|--------------------------------|-------------|-------------|-------------|-------------|-------------|-------------|-------------|-------------|-------------|-------------|-------------|-------------|-------------|
| | Feb | Mar | Abr | May | Jun | Jul | Ago | Set | Oct | Nov | Dic | Ene | Feb |
| I. SISTEMA BANCARIO | 0,87 | 0,86 | 0,88 | 0,88 | 0,83 | 0,85 | 0,82 | 0,83 | 0,85 | 0,86 | 0,85 | 0,90 | 0,83 |
| Crédito | 0,57 | 0,57 | 0,57 | 0,57 | 0,51 | 0,54 | 0,51 | 0,49 | 0,50 | 0,50 | 0,49 | 0,57 | 0,53 |
| Comercio | 1,39 | 1,37 | 1,00 | 1,31 | 1,55 | 0,85 | 1,50 | 1,46 | 1,00 | 1,03 | 1,19 | 0,32 | 0,37 |
| Continental | 0,97 | 0,97 | 0,96 | 0,99 | 1,02 | 0,93 | 0,95 | 0,93 | 0,95 | 1,09 | 1,05 | 1,12 | 1,01 |
| Interbank | 0,95 | 0,93 | 0,97 | 0,98 | 1,05 | 1,11 | 1,06 | 1,16 | 1,18 | 1,14 | 1,01 | 1,03 | 1,04 |
| Nación | 0,00 | 0,00 | 0,00 | 0,00 | 0,00 | 0,00 | 0,00 | 0,00 | 0,00 | 0,00 | 0,00 | 0,00 | 0,00 |
| Trabajo | 1,75 | 1,83 | 1,80 | 1,82 | 1,92 | 1,93 | 1,94 | 2,24 | 2,34 | 2,14 | 2,33 | 2,02 | 1,33 |
| Wiese Sudameris | 1,28 | 1,19 | 1,32 | 1,25 | 1,13 | 1,14 | 1,03 | 1,12 | 1,16 | 1,14 | 1,09 | 1,26 | 1,08 |
| Mi Banco | 3,49 | 3,79 | 5,72 | 3,94 | 4,00 | 6,54 | 4,32 | 4,19 | 3,79 | 3,00 | 4,99 | 5,03 | 5,32 |
| II. SISTEMA NO BANCARIO | 1,00 | 0,97 | 0,97 | 0,97 | 0,98 | 0,97 | 0,96 | 0,95 | 0,98 | 1,03 | 1,04 | 1,02 | 1,05 |
| Caja Municipal | 0,74 | 0,76 | 0,76 | 0,76 | 0,77 | 0,76 | 0,75 | 0,74 | 0,75 | 0,77 | 0,77 | 0,76 | 0,79 |
| Caja Rural del Sur | 1,46 | 1,39 | 1,32 | 1,32 | 1,28 | 1,26 | 1,24 | 1,29 | 1,38 | 1,48 | 1,58 | 1,60 | 1,58 |
| TOTAL (I+II) | 0,90 | 0,89 | 0,90 | 0,90 | 0,87 | 0,88 | 0,85 | 0,86 | 0,89 | 0,90 | 0,90 | 0,93 | 0,88 |

FUENTE: Entidades Financieras

REGION AREQUIPA: COEFICIENTE DE CARTERA PESADA DEL SISTEMA FINANCIERO

(Porcentajes)

| ENTIDADES FINANCIERAS | 2004 | | | | | | | | | | | 2005 | |
|--------------------------------|--------------|-------------|-------------|-------------|-------------|--------------|--------------|-------------|-------------|-------------|--------------|--------------|--------------|
| | Feb | Mar | Abr | May | Jun | Jul | Ago | Set | Oct | Nov | Dic | Ene | Feb |
| I. SISTEMA BANCARIO | 9,81 | 9,11 | 9,00 | 9,24 | 9,22 | 9,47 | 9,68 | 8,45 | 8,04 | 7,83 | 7,99 | 7,55 | 7,50 |
| BANCA CORPORATIVA | 10,42 | 9,68 | 9,58 | 9,85 | 9,84 | 10,14 | 10,36 | 9,17 | 8,77 | 8,35 | 7,78 | 7,42 | 7,18 |
| Crédito | 9,90 | 9,22 | 9,40 | 9,70 | 9,27 | 9,49 | 9,58 | 10,12 | 9,06 | 8,49 | 7,56 | 6,40 | 6,51 |
| Comercio | 12,05 | 13,52 | 15,20 | 12,22 | 11,80 | 10,48 | 12,74 | 0,20 | 0,31 | 0,36 | 0,41 | 1,44 | 1,27 |
| Continental | 3,39 | 3,16 | 3,30 | 3,26 | 3,32 | 3,62 | 3,57 | 2,22 | 1,88 | 1,85 | 1,9 | 1,86 | 1,98 |
| Interbank | 18,00 | 18,30 | 17,65 | 17,72 | 17,74 | 17,85 | 17,70 | 16,61 | 16,16 | 16,14 | 15,61 | 15,50 | 14,58 |
| Wiese Sudameris | 14,08 | 12,63 | 12,25 | 12,78 | 11,98 | 13,49 | 14,68 | 12,65 | 12,72 | 12,31 | 11,18 | 10,82 | 10,67 |
| BANCA DE CONSUMO | 0,04 | 0,04 | 0,04 | 0,04 | 0,04 | 0,04 | 0,04 | 0,03 | 0,03 | 1,66 | 10,69 | 11,95 | 11,53 |
| Trabajo | 0,04 | 0,04 | 0,04 | 0,04 | 0,04 | 0,04 | 0,04 | 0,03 | 0,03 | 1,66 | 10,69 | 11,95 | 11,53 |
| II. SISTEMA NO BANCARIO | 6,35 | 6,69 | 6,60 | 6,76 | 7,23 | 7,51 | 7,30 | 6,41 | 6,30 | 6,09 | 5,17 | 5,47 | 5,62 |
| Caja Municipal | 5,81 | 5,94 | 5,95 | 6,15 | 6,16 | 6,38 | 6,22 | 5,49 | 5,49 | 5,66 | 5,02 | 5,59 | 5,56 |
| Caja Sur | 8,19 | 8,98 | 8,46 | 8,53 | 11,07 | 11,54 | 11,15 | 9,14 | 8,54 | 6,83 | 5,52 | 5,06 | 5,77 |
| Edpymes | 7,41 | 7,22 | 7,31 | 7,32 | 7,25 | 7,38 | 7,16 | 6,87 | 6,80 | 6,32 | 5,36 | 5,53 | 5,69 |
| Financiera Solución | 2,81 | | | | | | | | | | | | |
| TOTAL (I+II) | 8,90 | 8,48 | 8,38 | 8,59 | 8,69 | 8,94 | 9,03 | 7,88 | 7,54 | 7,32 | 7,18 | 6,97 | 6,96 |