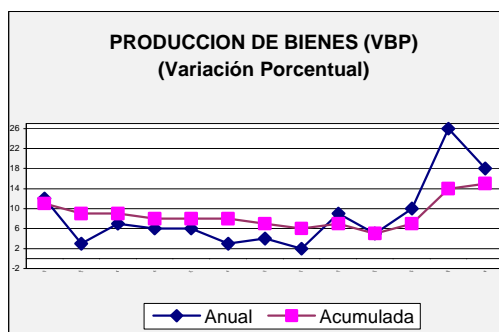


I. ENFOQUE GLOBAL

En abril, la **producción de bienes** volvió a incrementarse (18%) en relación a idéntico mes del 2003, siendo nuevamente el sector minero el que lideró esta evolución al crecer 80 por ciento, mientras que la actividad agropecuaria lo hizo en 10 por ciento. En los 4 meses transcurridos del año, el valor se incrementó 15 por ciento frente a igual lapso del 2003, correspondiéndole a minería la mayor variación (60%) y, en menor medida, a las actividades agropecuaria (9%) y manufacturera (3%).



En abril, los **depósitos y obligaciones** del sistema financiero experimentaron nuevamente una contracción (10%) en relación a igual mes del 2003, mientras que respecto a marzo cayeron 2 por ciento. Las **colocaciones** siguen su tendencia decreciente, esta vez cayeron en cifras reales 5 por ciento y sin variación significativa en relación a marzo.

En abril, la **cartera pesada** correspondiente al sistema financiero fue de 8,4 por ciento menor a la de igual mes del 2003 (14,6%) y a la de marzo (8,5%).

Los **ingresos fiscales** mostraron una contracción en términos reales de 12 por ciento respecto a igual mes del 2003 y el acumulado del año fue ligeramente mayor al de similar lapso del 2003.

En abril, el **flujo comercial externo** correspondiente a las aduanas de Matarani y Arequipa registró un saldo de US\$ 12,8 millones que superó al de igual mes del 2003. En el primer cuatrimestre, el saldo también fue positivo y mayor en alrededor de US\$ 100 millones al registrado en idéntico período del año precedente.

De acuerdo a encuestas aplicadas en abril a **empresas comerciales**, se encontró que 48 por ciento de ellas mejoraron sus ventas en relación a igual mes del 2003, en cambio 31 por ciento manifestó que su situación desmejoró, mientras que para el 21 por ciento restante la situación fue igual. Observando sus expectativas de ventas para mayo, 38 por ciento cree que mejorarán, pero un 35 por ciento manifiesta lo contrario.

Según datos preliminares, en abril el **arribo de turistas** al departamento mejoró 1 por ciento en comparación a similar mes del año anterior. En los 4 primeros meses del año el aumento fue de 7 por ciento frente a igual lapso del 2003.

En abril, la variación del **Índice de Precios al Consumidor** fue negativo en 0,49 por ciento por lo que en los primeros 4 meses del año acumuló 2,38 por ciento y en el transcurso de los 12 últimos meses 3,68 por ciento.

En abril, el **ambiente laboral** se presentó agitado al registrarse una serie de manifestaciones, involucrando alrededor de 3 mil trabajadores con una pérdida de 219 200 horas/hombre, superior a las cuantificadas en el mismo mes del 2003.

II. SECTOR MONETARIO

En abril, la **captación de fondos** a través del sistema financiero de Arequipa, mostró un saldo de S/. 1 280,3 millones, en cifras reales inferior en 10 por ciento al compararla con el de abril del 2003 y en 2 por ciento respecto a marzo.

Por **modalidad de captación**, los depósitos a plazo representaron 46 por ciento del total de recursos, los cuales se redujeron 6 por ciento en comparación a abril del 2003 debido a los menores fondos en moneda extranjera en todas las empresas bancarias. Sin embargo, las captaciones en moneda nacional mostraron aumento por mayores recursos en Crédito, Continental, Comercio, Trabajo y MiBanco, así como en la Caja Municipal de Arequipa y Caja Sur. Siguen en importancia los depósitos en ahorros con 39 por ciento de participación, habiéndose reducido 12 por ciento en el mes, debido a menores captaciones en moneda extranjera en Crédito, Continental, Interbank, Wiese Sudameris y la Caja Municipal. Los depósitos a la vista (14%) mostraron una variación negativa de 15 por ciento al haber caído los recursos en ambas monedas en Continental, Comercio y MiBanco. En referencia a los certificados bancarios en moneda extranjera (1%), se contrajeron 16 por ciento en cifras reales.

En el **sistema bancario**, en abril las captaciones frente a similar mes del 2003 tuvieron una reducción de 16 por ciento, donde el Crédito capta alrededor de 49 por ciento de los recursos, a pesar que sus saldos fueron inferiores en 9 por ciento en este mes, al haber caído en vista y plazo en moneda extranjera y en ahorros en ambas monedas. Sigue Continental (19%) que mostró una

contracción de 4 por ciento en sus captaciones por menores saldos en vista en ambas monedas así como plazo y ahorros en moneda extranjera. Con el 18 por ciento se ubica Wiese Sudameris cuyos depósitos y obligaciones fueron menores en 30 por ciento al haber recaudado menores fondos en casi todas las modalidades excepto vista en moneda extranjera. Sigue Interbank con el 9 por ciento de los fondos, que disminuyeron 28 por ciento al haber sido menores sus captaciones también en casi todas las modalidades a excepción de vista en moneda nacional. Mientras, Banco del Trabajo (3%) aumentó sus obligaciones en 15 por ciento al mejorar sus saldos en ahorros moneda nacional y extranjera y plazo en dólares. Sigue Banco de Comercio (2%) cuyas captaciones fueron inferiores en 15 por ciento al reportar menores saldos en la modalidad a la vista; MiBanco cuya participación bordea el 1 por ciento, mostró una caída de 74 por ciento en sus fondos captados.

En el **sistema no bancario** las captaciones de fondos mostraron evolución positiva de 16 por ciento respecto a abril del 2003 y de 1 por ciento frente a marzo. Recursos captados por la Caja Municipal de Ahorro y Crédito de Arequipa en un 86 por ciento y que en relación a abril del año pasado fueron superiores en 14 por ciento por mayores fondos en ahorros moneda nacional y plazo en nuevos soles y dólares. El 14 por ciento restante lo capta Caja Sur que incrementó sus fondos 31 por ciento por mayores recursos en las modalidades a plazo y ahorros.

En abril, la **tasa de interés** en moneda nacional que las empresas bancarias ofrecieron por los depósitos en ahorros, fue en promedio 1,3 por ciento en términos efectivos anuales, siguiendo

su tendencia a disminuir mostrada en los últimos meses, al haber sido en abril del 2003 1,6 por ciento y en marzo 1,4 por ciento. La TIPMN (tasa pasiva de mercado promedio ponderado en moneda nacional) tuvo un promedio de 2,3 por ciento, inferior respecto a igual mes del 2003 (3,3%) y a marzo (2,4%). En

moneda extranjera en términos efectivos anuales, la tasa pagada por los depósitos en ahorros fue 0,6 por ciento si bien menor a abril del 2003 (0,7%), no muestra variación desde julio. La TIPMEX tuvo un promedio de 1,0 por ciento, por debajo de la de abril del 2003 (1,2%) y similar a la del mes pasado.

SALDOS DE DEPÓSITOS Y OBLIGACIONES DEL SISTEMA FINANCIERO: REGIÓN AREQUIPA (En miles de S/.)					
	2003	2004		VARIACIÓN % REAL	
	Abril	Marzo	Abril	Abr. 2004/2003	Abr.2004/mar. 2004
SISTEMA BANCARIO	1129 394	1003 702	978 533	- 16	- 2
- Banco de la Nación	3 527	0	0	- 100	-
- Empresas bancarias	1125 867	1003 702	978 533	- 15	- 2
SISTEMA NO BANCARIO	253 622	297 899	301 720	+ 16	+ 1
TOTAL	1383 016	1301 601	1280 253	- 10	- 2

Fuente: Empresas financieras.

Al último día de abril, las **colocaciones** del sistema financiero mostraron un saldo de S/. 1 151 millones, inferior en 5 por ciento en términos reales al compararlas con igual mes del 2003 y sin variación significativa frente a marzo.

Las **empresas bancarias** que redujeron sus colocaciones 9 por ciento respecto a abril del 2003, canalizaron sus recursos a través del Crédito (32%), el cual contrajo sus créditos 8 por ciento en este mes al otorgar menores recursos en ambas monedas. Wiese Sudameris ocupa el segundo lugar con el 27 por ciento de las colocaciones, con una reducción real de 23 por ciento por similar comportamiento. Por el contrario, Continental (20%) otorgó recursos superiores en 15 por ciento por mayores desembolsos en moneda extranjera. Sigue Interbank con 10 por ciento de participación, el que contrajo sus prestaciones 19 por ciento, al reducir sus prestamos en moneda extranjera, no

compensado con el aumento en moneda nacional. En cuanto al Banco del Trabajo (6%) sus colocaciones fueron superiores en 34 por ciento por mayores desembolsos tanto en ambas monedas. A continuación, MiBanco (3%) que al otorgar mayores recursos en ambas monedas, reportó un crecimiento de 125 por ciento, mientras que Banco de Comercio (2%) redujo sus colocaciones 52 por ciento al disminuir sus desembolsos, especialmente en moneda extranjera.

En las empresas del **sistema no bancario**, las colocaciones mostraron una variación positiva de 12 por ciento al compararlas con abril 2003. Fueron otorgadas en primer lugar por la Caja Municipal de Ahorro y Crédito de Arequipa (68%) y que en este período aumentaron en términos reales 18 por ciento por mayores desembolsos en ambas monedas. Caja Sur que coloca el 19 por ciento de los recursos, los

incrementó 20 por ciento al desembolsar mayores fondos también en ambas monedas. Sigue Edpyme Crear (6%) que reportó un aumento de 8 por ciento por mayores colocaciones en moneda extranjera. Edpyme Nueva Visión (3%) aumentó sus desembolsos 18 por ciento por mayores colocaciones en nuevos soles y dólares. Con el 2 por ciento de participación se encuentran las Edpymes Edificar y Proempresa, la primera con un incremento de 1 por ciento al haber desembolsado mayores créditos en moneda nacional y Proempresa al aumentar sus créditos en nuevos soles y dólares, reportó un crecimiento de 31 por ciento. Cabe indicar que estas entidades tienen como mercado relevante las Pymes y los préstamos personales.

En abril, la **cartera pesada** del sistema financiero alcanzó el 8,4 por ciento, habiéndose reducido frente a igual mes del 2003 (14,6%) y a marzo (8,5%). En el **sistema bancario** la cartera morosa fue de 9,0 por ciento, con similar tendencia, al haber sido en abril del año anterior 16,8 por ciento y en marzo 9,1 por ciento. Las tasas más elevadas las registraron Interbank (18,3%), Comercio (15,2%) y Wiese Sudameris (12,3%). En el **sistema no bancario** la cartera pesada

se ubicó en 6,6 por ciento, si bien algo superior respecto a abril del 2003 (6,4%), se reduce ligeramente frente a marzo (6,7%), con tasas por encima del promedio en Edpyme Edificar (11,7%), Proempresa (8,9%), Caja Sur (8,5%) y Edpyme Crear (6,7%).

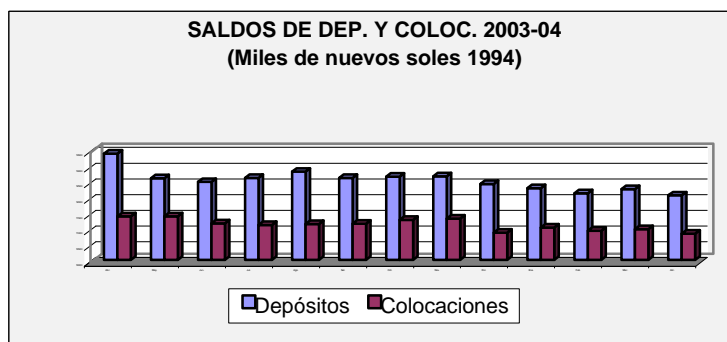
CARTERA PESADA DE INSTITUCIONES FINANCIERAS: AREQUIPA (En porcentajes)			
	2003	2004	
	Abril	Marzo	Abril
Sistema bancario	16,80	9,11	9,03
Banca corporativa	17,53	9,68	9,61
Banca de consumo	0,25	0,04	0,04
Sistema no bancario	6,39	6,69	6,60
TOTAL	14,55	8,48	8,40

Fuente: Empresas financieras.

En el mes, la **tasa de interés activa** en moneda nacional (TAMN) que las empresas bancarias cobraron fue en promedio 24,2 por ciento en términos efectivos anuales, con incremento respecto a abril del 2003 (20,8%) y una ligera contracción frente a marzo (24,5%). La correspondiente a moneda extranjera tuvo un promedio de 9,1 por ciento también en términos efectivos anuales, menor a los meses comparativos (10,5 y 9,3 por ciento, respectivamente).

SALDOS DE COLOCACIONES DEL SISTEMA FINANCIERO DE AREQUIPA (En miles de S/.)					
	2003	2004		VARIACIÓN % REAL	
	Abril	Marzo	Abril	Abr. 2004/2003	Abr. 2004/mar. 2004
SISTEMA BANCARIO	923 857	864 870	859 911	- 9	- 1
- Banco de la Nación	1 369	2 312	2 229	+ 58	- 4
- Empresas bancarias	922 488	862 558	857 682	- 10	- 1
SISTEMA NO BANCARIO	252 782	289 759	291 518	+ 12	+ 1
TOTAL	1176 639	1154 629	1151 429	- 5	0

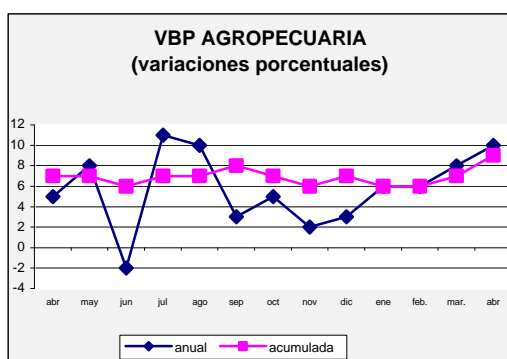
Fuente: Empresas financieras.



III. SECTOR REAL

a) Sector agropecuario

En abril el **valor bruto de producción agropecuario** generado en la región Arequipa fue positivo (10%) en relación a igual mes del 2003, al crecer principalmente la actividad agrícola (12%)



En los primeros 4 meses, el **valor agropecuario** mantuvo una evolución creciente (9%) frente a similar lapso del 2003, resultado de la expansión del subsector agrícola (9%) y del pecuario (7%).

VARIACIÓN DEL VBP AGROPECUARIO* (En porcentajes)		
	Ene-Abr. 2004/03	Abr. 2004/ Abr. 2003
SECTOR AGROPECUARIO	+ 9	+ 10
Subsector agrícola	+ 9	+ 12
Subsector pecuario	+ 7	+ 5

* A precios constantes de 1994
Fuente: Dirección Regional de Agricultura.

Subsector agrícola

En el mes, la evolución del subsector se sustentó en la mayor producción de **alfalfa** en cuanto a forrajeros respecta. Ello al experimentar un crecimiento de más de 15 mil toneladas métricas frente a abril del 2003, procedentes de una mayor extensión de cosecha, al aumentar el número de cortes efectuado por la buena floración, especialmente en la zona de valles e irrigaciones (Majes).

VARIACIÓN DEL VBP AGRÍCOLA (En porcentajes)		
	Ene-abr. 2004/2003	Abr. 2004/ abr. 2003
CONSUMO HUMANO	+ 5	- 6
Ajo	- 23	- 29
Arroz	+ 5	- 6
Cebolla	- 5	- 7
Frijol grano seco	- 100	-
Maíz amiláceo	-	- 1
Papa	+ 18	- 2
Trigo	+ 253	+ 25
CONSUMO INDUSTRIAL	+ 196	+ 325
Algodón	+ 45	+ 45
Caña de azúcar	- 50	+ 88
Olivo	+ 486	+ 571
PASTOS CULTIVADOS	+ 6	+ 6
Alfalfa	+ 6	+ 6

* A precios constantes de 1994.
Fuente: Ministerio de Agricultura, Dirección Regional-Arequipa.

En este mes, en cultivos industriales la recolección del cultivo

olivo tuvo una ascendencia favorable en el valor obtenido, al lograrse una producción que supera las 5 mil toneladas a diferencia de las 800 toneladas registradas en abril del 2003. Ello respondió a la buena floración en los valles productores y que determinaron un adelanto de cosechas en los de Acarí y Bella Unión, especialmente.

Lo señalado contrarrestó la caída de otros cultivos también de importancia en la zona tales como **arroz, papa, ajo y maíz**, por razones de estacionalidad.

En los 4 primeros meses del año, la evolución positiva de la actividad se explicó por el crecimiento de la mayoría de los cultivos. Así, **alfalfa** aumentó su producción en 62 mil toneladas métricas frente al mismo lapso del 2003, consecuencia del aumento en el número de cortes debido a que en ésta época del año el factor clima es propicio para el normal desarrollo de las plantas por buena floración.

Papa con una producción acumulada de 48 mil toneladas métricas registró una expansión de 8 mil toneladas, luego de haber mejorado la productividad promedio de cultivo hasta 23 465 Kg./Ha, en promedio. Las variedades obtenidas en la presente campaña fueron tomasa, condemayta, mariva, perricholi y canchán.

La campaña anual del cereal **arroz** cerró con una producción equivalente a 147 mil toneladas métricas superando en 17 mil a las obtenidas en igual lapso del 2003. Ello luego que las condiciones climáticas fueran favorables y permitieran una mejora en la productividad del grano que pasó de 11 670 a 12 081 Kg./Ha.. Las variedades cosechadas fueron NIR I-II, BG-90-2, Viflor, ORO 103, Saman y Uruguayo.

Entre los productos industriales **olivo** mantuvo una producción mayor a las 7 mil toneladas métricas, significativamente superior (486%) en relación al período comparativo por buena incidencia del factor clima, y menor presencia de plagas. Ello a diferencia del 2003 cuando sólo se obtuvieron algo más de mil toneladas métricas, por retraso de la cosecha.

Maíz amiláceo logró una producción de 2 883 toneladas métricas, mejorando en 1 373 toneladas, procedentes de la mayor área cosechada en las provincias de Caylloma, Condesuyos y Castilla Alta.

La producción acumulada de **vid** ascendente a 1 813 toneladas mejoró frente al período comparativo en 15 por ciento, resultado de la ampliación en el área cosechada, especialmente en el valle de Majes. Cabe destacar que se obtuvo buena variedad de uva.

Entre los cultivos menores de los de consumo humano que mostraron tendencia expansiva se encuentran **tomate, haba grano verde y camote**. Ello, luego que fueran favorecidos por las condiciones climáticas.

Entre los cultivos que presentaron comportamiento contractivo, se encuentran **cebolla** al experimentar una baja (6%) frente a los 4 primeros meses del 2003, por la prolongada humedad presentada entre febrero y marzo (persistentes lluvias), a diferencia del año anterior, registrándose algunas pérdidas por problemas de almacenamiento.

En **ajo** el volumen de producción acumulado a abril fue menor en 23 por ciento en relación a igual lapso del 2003, producto de una menor cosecha, principalmente en el Valle de Tambo.

En abril, el desarrollo de la **campaña de siembras 2003/2004** se llevó a cabo en forma satisfactoria; habiéndose instalado 6 451 Has., con lo que el acumulado a la fecha ascendió a 51 077 Has., semejante a la extensión en igual período de la campaña pasada. Las mayores superficies correspondieron a **cebolla** (12%), **frijol grano seco** (10%), **papa** (8%) y **maíz amiláceo** (7%).

En el **aspecto climático**, la temperatura mostró un descenso frente a marzo con una clara sensación de frío, bordeando la temperatura máxima los 21 grados centígrados y la mínima los 7 grados. Se presentaron días parcialmente nublados y con ligeros vientos.

En el **aspecto fitosanitario** se registró la presencia de plagas y enfermedades: caballada, pulgón verde, mosca minadora, mildiu, trips, gusano de tierra, gusano cogollero y racha. Ellas afectan las plantaciones de cebolla, papa, ajo, zapallo, tomate, haba grano verde, maíz amiláceo, olivo y alfalfa. Cabe destacar que por estacionalidad es considerada normal en ésta época del año.

El volumen de **fertilizantes** fue suficiente para cubrir la demanda, a fin de proteger los diferentes cultivos con un control eficaz y oportuno. La venta de **semillas** de las diferentes especies y variedades fue normal y de procedencia certificada.

Al último día de abril, el **volumen de agua** almacenada en el Sistema de Represas Chili fue de 232 millones de metros cúbicos, menor al de abril del 2003. Por su parte, en la Represa de Condorama se almacenaron 260 millones de metros cúbicos, semejante al represamiento del 2003. Con esta disponibilidad quedó asegurada ampliamente las

necesidades de agua para la presente campaña agrícola.

Subsector pecuario

En abril, el desarrollo de la **actividad ganadera** en el departamento de Arequipa reportó un crecimiento (5%) respecto a igual mes del 2003, consecuencia de la mayor producción de las líneas pecuarias de mayor demanda regional, como es el caso de **aves-carne** y **huevos, vacunos- carne** y especialmente **leche**. Ello luego que el manejo ganadero de estas especies mostrara una tendencia creciente.

VARIACIÓN DEL VBP PECUARIO*				
(En porcentajes)				
	Ene-Abr. 2004/2003		Abr. 2004/ Abr. 2003	
CARNE				
Aves	+	5	+	5
Camélidos	+	14	-	1
Caprinos	-	8	-	12
Ovinos	+	33	+	36
Porcinos	+	5	+	4
Vacunos	+	5	+	1
HUEVOS	+	7	+	15
LECHE	+	5	+	4
TOTAL	+	7	+	5

Fuente: Dirección Regional de Agricultura.
Elaboración: BCR Sucursal Arequipa.

Durante los primeros 4 meses del año, destacó el crecimiento (7%) generado por la evolución favorable de la línea **lechera** al obtenerse más de 94 toneladas mejorando (5%) respecto a igual lapso del 2003. Ello al aumentar el número de vacas en ordeño, especialmente en el valle de Majes.

La producción de **vacunos-carne** se expandió en 324 toneladas, por el mayor beneficio e ingreso de animales de engorde con destino a otras regiones.

En los 4 meses, la producción de **aves-carne** bordeó las 17 mil toneladas métricas, superior (5%) respecto a igual lapso del 2003, al aumentar el beneficio de pollos parrilleros y domésticos satisfaciendo la demanda regional. La producción de **huevos** ascendió a 1 015 toneladas métricas, superior a la del mismo lapso del 2003 (7%), resultado de un aumento en el número de gallinas en postura.

La carne de **porcino** mejoró su producción en 66 toneladas, habiendo aumentado el beneficio de animales a fin de satisfacer la demanda, especialmente de carácter comercial.

La línea de **camélidos** continuó mostrando variaciones crecientes, que satisfacen la demanda de la población andina radicada en la región.

La producción de **ovinos** fue también superior (33%) por una mayor saca, satisfaciendo la demanda del mercado.

Contrariamente, **caprino** fue la única línea que mostró una caída (8%) por efecto de una menor saca.

Los factores de incidencia en el desarrollo de las especies mostraron un comportamiento normal. En el **aspecto climático** las menores temperaturas dieron lugar a la presencia de casos aislados de compromiso de las vías respiratorias (en las zonas alto-andinas) siendo muy marginal la de trastornos estomacales.

La **alimentación** del ganado continuó a base de forrajes para la mayoría de las especies, siendo marginal el uso de concentrados y alimentos balanceados con destino a las especies de aves y porcinos.

b) Cochinilla

En abril, la producción de **cochinilla** ascendió a 5 412 kilogramos, volumen que respecto a igual mes del 2003 mostró una caída de 10 por ciento procedentes únicamente de la técnica de aislamiento de 100 cactus por mata, por razones de estacionalidad.

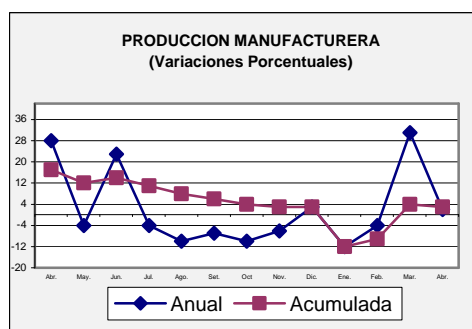
La producción en los 4 primeros meses del año ascendió a 20 925 kilogramos, cantidad que en relación a su similar del 2003 mostró una contracción de 8 por ciento por efecto de una menor colecta en las plantaciones de mayor hacinamiento de cactus.

PRODUCCIÓN AGROINDUSTRIAL-COCHINILLA (Variación en porcentajes)			
	Ene-Abr. 2004/03		Abr. 04/ Abr. 03
◆ Tradicional	+	100	0
◆ Modelo 100	-	19	+ 7
◆ Modelo 60	-	34	0
◆ Modelo 30		0	0
TOTAL	-	8	- 10

Fuente: Colca APX.
Elaboración: BCR Sucursal Arequipa.

c) Manufactura

En abril, la **producción industrial** mostró una variación positiva de 2 por ciento, debido al aumento (30 por ciento) en bienes de consumo y 1 por ciento en intermedios, cayendo en cambio la correspondiente a bienes de capital (-36 por ciento).



PRODUCCIÓN MANUFACTURERA: AREQUIPA (Variaciones porcentuales)		
BIENES	Ene-abr. 2004/2003	Abr. 2004/ abr. 2003
CONSUMO	+ 10	+ 30
Lácteos	- 34	- 6
Molinería	+ 16	+ 23
Cerveza	+ 35	+ 68
Gaseosas	- 8	+ 10
Diversos	- 4	+ 19942
INTERMEDIOS	+ 4	+ 1
Hilatura	+ 12	+ 15
Otros textiles	+ 6	- 4
Fabricación de tejidos	- 1	0
Prendas vestir	+ 5	+ 2
Curtido cueros	0	0
Fabricación de plásticos	+ 2	- 23
Pinturas	+ 90	+ 79
Cemento	- 5	- 11
DE CAPITAL	- 15	- 36
Productos metálicos	- 15	- 36
TOTAL	+ 3	+ 2

Fuente: Empresas industriales.

Elaboración: BCR Sucursal Arequipa.

En **bienes de consumo** aumentó la producción de cerveza y malta (para abastecer otras plazas), bebidas gaseosas (por mayor diversificación), derivados de madera (en el comparativo no se obtuvo producción por acumulación de stocks) y harina de trigo y galletas (por mayor demanda). Sin embargo, fue inferior la correspondiente a productos lácteos por menor abastecimiento de insumos a la planta y fideos por acumulación de stock.

Los **bienes intermedios** aumentaron principalmente por la mayor producción del rubro textil de lana y fibra, (especialmente hilados, tops y floca de estos materiales así como prendas de vestir, debido a los mayores volúmenes exportados) y por el crecimiento en la

producción de pinturas, barnices y tuberías y accesorios de pvc (con el fin de atender un pedido extraordinario). Sin embargo, prendas de vestir de algodón mostró reducción por menores pedidos del exterior, situación que también afrontó filamentos de nylon y poliéster y envases de celuplast. La reducción en la producción de cemento se debió al menor dinamismo de la construcción.

En cuanto a **bienes de capital**, fue inferior debido a que en el mes comparativo hubo una sobre-producción de fierro corrugado para construcción,

En lo referido a la producción acumulada en los 4 primeros meses del año, se observó un aumento de 3 por ciento en relación a la obtenida en igual período del 2003.

Los **bienes de consumo** tuvieron una evolución positiva de 10 por ciento, generada por los mayores volúmenes en cerveza y malta (a fin de abastecer a mercados fuera de la región), en el rubro de derivados de trigo (por mayor producción de fideos al ingresar a nuevos mercados) así como de harinas (por mayor demanda). Por el contrario, fue inferior la producción de lácteos (por menor abastecimiento de leche fresca a la planta especialmente en los primeros meses por la interrupción de carreteras). Cayó también la correspondiente a bebidas no alcohólicas (al haberse dejado de producir para otras plantas fuera de la región y en productos de molinería fue inferior la producción de galletas (por mayor competencia).

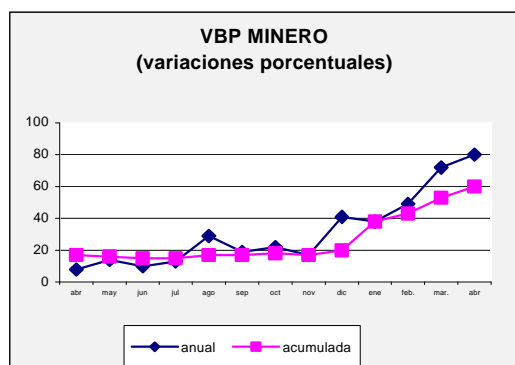
Los **bienes intermedios** aumentaron 4 por ciento en el período, al observarse evolución positiva en tops e hilados de lana y fibra (mayores exportaciones), prendas de vestir tanto de algodón como

de alpaca (mayores despachos al exterior), así como filamentos de nylon y poliéster para confecciones (mayor abastecimiento de materia prima). También fue superior la producción de tuberías y accesorios de pvc (por pedidos extraordinarios) y pinturas (por reestructuración de la empresa productora). Sin embargo, se obtuvo inferiores niveles de cemento (debido al menor dinamismo del sector construcción en este año) y porque en el comparativo aún se efectuaban algunas obras de reconstrucción. También fue inferior la producción de sacos y arpillería.

Los **bienes de capital** en el presente año tuvieron una reducción de 15 por ciento al compararlos con igual lapso del 2003. Ello al haberse producido menor nivel de fierro corrugado y ángulos, destinados al sector construcción y de carpintería metálica.

d) Minería

En abril el **valor bruto de producción minero** mostró un crecimiento (80%) considerando similar mes del 2003, resultado de la mayor extracción lograda por la Gran Minería.



En los 4 primeros meses, el **valor bruto de producción minera** fue superior (60%) al obtenido en igual lapso del 2003, sustentado en el desenvolvimiento

creciente de la actividad desarrollada por la Gran Minería y, en menor medida, por la Mediana Minería basada en la extracción de oro.

En un análisis netamente extractivo de la actividad minera de la zona, en abril la **Gran Minería** con una producción de 7 826 toneladas métricas de concentrado de cobre mejora frente a similar mes del 2003 (6%), consecuencia del mayor procesamiento de mineral bruto permitido por la ampliación de su planta chancadora.

En los 4 meses del año, la producción llegó a las 30 678 toneladas métricas de concentrado de cobre, superior en 945 toneladas a las obtenidas en igual período del 2003. Tal crecimiento se viene manteniendo meses atrás, al mantenerse estable y creciente la cotización del metal en el mercado internacional además de haber mejorado su demanda externa.

La **Mediana Minería** mostró también una trayectoria expansiva sustentada principalmente en la explotación del recurso **oro** (15 738 onzas) por el amplio potencial de reservas del mineral; a diferencia del cobre cuya producción fue nula. De **plata** se extrajeron 6 975 onzas, volumen mayor a igual mes del año anterior (2%).

En los 4 meses del año, la mediana minería (sustentada en el manejo del metal oro) reportó una producción equivalente a 56 899 onzas, aumentando más de 3 327 onzas en relación a igual período del 2003. Contrariamente, la extracción de **cobre** continuó siendo residual hasta agotarse stock. En **plata** se obtuvo 23 719 onzas mejorando 29 por ciento frente a similar lapso del 2003.

La **cotización internacional** de los principales metales, continuó con una trayectoria favorable aún cuando entre abril y marzo se produjera cierta caída. En **cobre** el precio promedio fue US\$ 2 849 la tonelada, valor superior a abril del 2003 (US\$ 1 587/TM.).

En el mes, el precio de la **plata** bordeó los US\$ 7,09 oz.tr., valorización superior a abril del 2003 (US\$ 4,54 oz.tr.).

El **oro** registró una cotización promedio de US\$.405,4/oz.tr. mayor a la abril del 2003 (US\$ 328,2/oz.tr.).

VARIACIÓN DEL VBP MINERA (En porcentajes)		
	Ene-abr. 2004/03	Abr. 2004/ abr. 2003
Gran Minería	+ 73	+ 90
Cátodos de cobre	+ 73	+ 90
Mediana Minería	+ 25	+ 50
Cobre	- 31	- 100
Plata	+ 90	+ 60
Oro	+ 25	+ 50
TOTAL	+ 60	+ 80

Elaboración: BCR Sucursal Arequipa.

e) Pesquería

En abril, el **valor bruto de producción pesquera** mostró un crecimiento de 78 por ciento frente a similar mes del 2003. Ello debido a la mayor extracción para la pesca de **consumo humano directo**, con un desembarque de 4 042 toneladas métricas de recursos marinos, 84 por ciento mayor a abril del 2003, especialmente en las líneas de fresco tanto en pescados como en mariscos y de congelado.

En el mes, no hubo extracción para la pesca industrial ante la falta del recurso anchoveta, por razones de estacionalidad, de manera semejante a abril del 2003.

VARIACION VBP PESQUERA (En porcentajes)		
Consumo humano	Ene- Abr. 2004/03	Abr. 04/ Abr. 03
Directo	+ 27	+ 78
Fresco	+ 47	+ 86
Conservas	- 66	+ 193
Congelado	+ 12	+ 71
Seco	-	.
Indirecto	+ 187	-
TOTAL	+ 137	+ 78

Fuente: Dirección Regional de Pesquería.
Elaboración: BCR Sucursal Arequipa.

La evolución de la actividad durante los meses de enero a abril respecto a igual lapso del año anterior muestra una mejora (137%) sustentada en la mayor disponibilidad del recurso anchoveta (básicamente en enero y febrero). Ello al producirse mayores hacinamientos de la especie permitiendo su extracción que para el período fue de 134 mil toneladas superando ampliamente las 47 mil registradas en igual lapso del 2003. Ello determinó que la producción de harina y aceite de pescado se dinamice con tasas de crecimiento significativos (353 y 171 por ciento, respectivamente).

En lo que respecta a la pesca para **consumo humano directo**, se observó también un buen desenvolvimiento, reflejado en un desembarque equivalente a 13 703 toneladas métricas de especies, superior en cerca de 3 mil toneladas a igual lapso del 2003.

En **fresco** con el desembarque de 12 101 toneladas métricas, se observó un crecimiento de 35 por ciento frente al período comparativo del 2003. Ello ante la mayor presencia de pescados como pejerrey, jurel, corvina, dorado, diamante y sardina; mientras que en mariscos lo fueron caracol, choro y erizo.

En cuanto a **congelado**, el desembarque equivalente a 1 454 toneladas mostró una expansión del 12 por ciento, luego que la mayor disponibilidad de caracol permitiera aumentar su procesamiento por las plantas de tratamiento.

En **conservas**, la extracción equivalente a 148 toneladas métricas fue inferior al período de relación (-66%), consecuencia de menores desembarques de sardina. Ello explicó la menor producción por parte de las empresas conserveras de la zona al obtenerse 5 893 cajas, 71 por ciento menos que el 2003.

f) Turismo

Según información preliminar, en abril el **número de turistas** que recibió la región fue de 33 200 personas, cifra superior en 1 por ciento al compararla con similar mes del 2003. Ello debido al aumento reportado en el turismo nacional (4%) por mayor afluencia de visitantes del sur del país, contrarrestando la reducción en el turismo extranjero (-9%).

ARRIBO DE TURISTAS (En porcentajes)		
	Ene-abr. 2004/2003	Abr. 2004/ abr. 2003
Nacionales	+ 8	+ 4
Extranjeros	+ 2	- 9
TOTAL	+ 7	+ 1

Fuente: Dirección Regional de Turismo.
Elaboración: BCR Sucursal Arequipa.

Con este comportamiento, en el período enero-abril el número de visitantes habría bordeado los 125 mil turistas, superior en 7 por ciento al compararlo con los arribos registrados en igual lapso del 2003, mostrando variación positiva tanto el turismo interno (8%) como el receptivo (2%).

g) Construcción

En abril, las **ventas de cemento** al mercado nacional fueron de 35 180 toneladas métricas, con una variación negativa de 14 por ciento frente a lo comercializado en similar mes del 2003. Incidió la caída de la demanda por menor dinamismo de la autoconstrucción, debido a la significativa alza de los precios del acero, así como por la paralización de programas estatales.

Con este comportamiento, las ventas acumuladas en los cuatro primeros meses del año (151 334 toneladas) muestran una disminución de 7 por ciento al compararlas con las efectuadas en igual lapso del año anterior, debido a la caída de la demanda en los últimos meses así como porque en el año pasado aún se efectuaban algunas obras de reconstrucción.

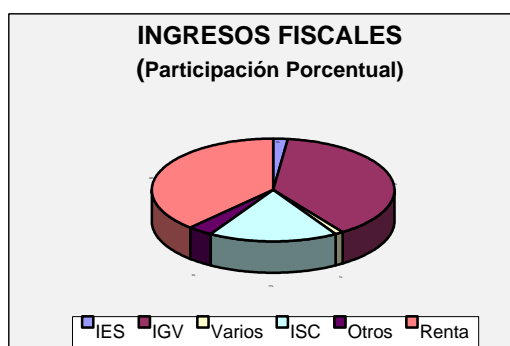
VENTAS DE CEMENTO AL MERCADO INTERNO (En porcentajes)		
	Ene-abr. 2004/2003	Abr. 2004/ abr. 2003
Puzolánico	- 7	- 14
TOTAL	- 7	- 14

Fuente: Empresas productoras.
Elaboración: BCR Sucursal Arequipa.

IV. SECTOR PUBLICO

En abril, la **recaudación fiscal** realizada por Sunat alcanzó a S/. 55,1 millones, monto en cifras reales inferior en 12 por ciento al compararlo con lo captado en igual mes del 2003. Ello debido a la caída en el impuesto a la renta en 35 por ciento (menores pagos por regularizaciones correspondientes al Ejercicio 2003 de parte de personas jurídicas, ya que algunas pagaron en marzo), así como por los regímenes de fraccionamiento de deudas (22%) y, en menor medida, Régimen Único

Simplificado (5%) e Impuesto Extraordinario de Solidaridad (9%). Atenuaron esta contracción los mayores ingresos por IGV que aumentaron 19 por ciento por el incremento de la base de ventas grabadas, ampliación de la base tributaria e incremento de la tasa impositiva (de 18 a 19 por ciento). También ISC cuyos ingresos fueron mayores en 12 por ciento, especialmente los provenientes de combustibles.



En los 4 primeros meses del año, los ingresos del gobierno central ascendieron a S/. 223,7 millones, ligeramente superiores al compararlos con igual lapso del 2003. A nivel de rubros de captación se obtuvo mayores recursos por IGV (5%) debido a la mayor base tributaria y al aumento de la tasa así como por concepto de ISC cuyo aumento fue de 12 por ciento por suba de los combustibles. Por el contrario, se redujeron las captaciones por impuesto a la renta (-7 por ciento), fraccionamiento tributario (-21 por ciento), Impuesto Extraordinario de Solidaridad (-12 por ciento) y Régimen Único Simplificado (-6 por ciento).

V. SECTOR EXTERNO

En base a cifras preliminares, en abril el **flujo comercial externo** a través de las aduanas de Arequipa y Matarani registró una saldo positivo de US\$ 12,8

millones, al resultar en el año mayores las exportaciones frente a las importaciones; superando ampliamente el saldo registrado en abril del 2003 (US\$ 520 mil).

EXPORTACIONES E IMPORTACIONES: AREQUIPA (Valor FOB, miles de dólares)				
	2003		2004	
	Ene-Abr	Abr.	Ene-Abr	Abr*
Exportaciones	68 680	13 133	165 477	23 345
Tradicional	60 623	10 672	149 130	18 925
No tradicional	8 057	2 461	16 347	5 320
Importaciones	44 921	12 613	41 959	10 512
Bs. de consumo	6 248	1 373	7 080	1 767
Insumos	37 865	11 081	31 396	8 175
Bs. de capital	809	159	3 482	570
Otros bienes	-	-	-	-
SALDO	23 759	520	123 518	12 833

* Preliminar.

Fuente: Aduanas Arequipa y Matarani.

Las **exportaciones** sumaron US\$ 23 millones, monto superior al registrado en abril del 2003 en más de US\$ 10 millones, resultado básicamente del mayor valor de las exportaciones tradicionales (77%) a consecuencia de los elevados embarques de concentrado de cobre para abastecer la demanda del mercado internacional. Ello compensó la caída en las exportaciones pesqueras, por irregularidad en la disponibilidad del recurso anchoveta.

De igual manera, las **exportaciones no tradicionales** experimentaron una mejora equivalente a US\$ 2,9 millones al ser superiores las ventas de la mayoría de los productos conformantes del grupo, especialmente los referidos a naturaleza siderometalúrgica, química y agropecuaria ante una mayor demanda de los países fronterizos.

En abril, los principales países destino de las exportaciones fueron México (24%), China-Taiwan (20%), Japón (19%) y Bolivia (10%).

En el mes, el valor de las **importaciones** ascendió a US\$ 10,5 millones, valor que en relación a abril del

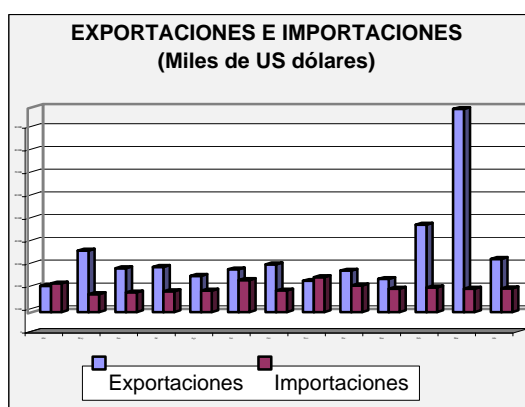
2003 muestra una contracción de US\$ 2,1 millones, consecuencia de los menores pedidos de insumos básicamente.

La estructura de las importaciones registra a los **insumos** como los de mayor movimiento al determinar el 78 por ciento del valor total. Sin embargo observaron una caída (26%) en relación a abril del 2003, por menor movimiento en las compras de combustibles y de materias primas para la agricultura y la industria.

Seguidamente, los **bienes de consumo** equivalentes a US\$ 1,8 millones cifra que respecto a abril del 2003 muestra un aumento de US\$ 394 mil; al haberse registrado mayores compras de maíz amarillo duro y enlatados, así como de vehículos de uso particular.

Finalmente, los **bienes de capital** con US\$ 570 mil, monto que respecto al período comparativo muestra una expansión de más de US\$ 400 mil, consecuencia de la expansión en las compras de motores, vehículos de carga pesada y chasis de amplio caballaje.

El principal país proveedores de los productos importados fue Estados Unidos de Norteamérica con el 54%.



Durante los 4 primeros meses del año, la **actividad comercial externa** observa un resultado positivo de US\$ 123

millones, superior en cerca de US\$ 100 millones respecto a similar período del 2003, al aumentar significativamente los embarques de las exportaciones frente a las importaciones.

En el período enero-abril, las **exportaciones** sumaron US\$ 165,5 millones creciendo US\$ 96,8 millones, por efecto de los mayores despachos de productos mineros (16%).

Por su parte la **exportación no tradicional** equivalente a US\$ 16,3 millones duplicó su valor frente al mismo lapso del 2003. Ello al ser mayores las ventas de productos sidero-metalúrgicos, químicos, agropecuarios y pesqueros.

Las **importaciones** sumaron US\$ 42 millones, inferiores en US\$ 3,0 millones en relación a igual lapso del 2003, determinado fundamentalmente por las mayores adquisiciones de bienes de capital y de consumo.

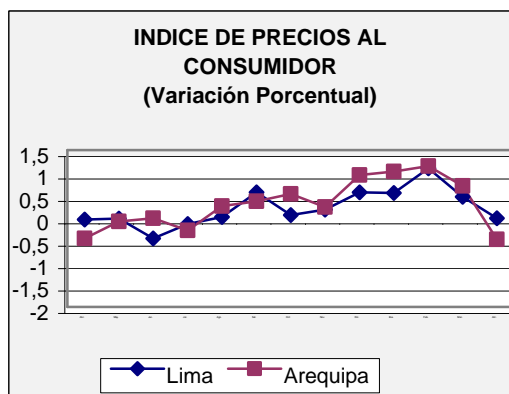
VI. PRECIOS

En abril, la **inflación** en Arequipa registró una variación mensual negativa de 0,49 por ciento, con una variación acumulada durante los 4 meses 2,38 por ciento y en los últimos 12 meses 3,68 por ciento.

Las agrupaciones que reportaron variación negativa fueron Alimentos y bebidas (1,32%) al ser menores los precios de tubérculos y raíces, bebidas no alcohólicas; Otros bienes y servicios (1,61%) al reducirse los precios de los artículos de cuidado y efecto personales.

Lo anterior logró reducir el impacto de la suba de precios registrada en Alquiler de vivienda, combustible y electricidad (1,23%) por el rubro de energía eléctrica y combustibles para el

hogar y del grupo de Muebles, enseres y mantenimiento de la vivienda (1,40%) por los mayores precios registrados en tejidos para el hogar y accesorios, aparatos domésticos y vajilla y utensilios.



VII. ASPECTOS LABORALES

Abril se caracterizó por presentar un **ambiente laboral** muy congestionado por huelgas y manifestaciones que afectaron al sector, por comprometer a gremios importantes. Entre ellas la huelga de pescadores artesanales de la zona de Mollendo, La Planchada y Quilca. Lomas

y Atico, los que persiguen la derogatoria de la prohibición de la pesca industrial en las 5 millas; de otro lado 800 médicos del sector Salud en la región acataron una huelga nacional e indefinida por falta de atención a sus múltiples demandas.

Lo anterior determinó que 3 mil trabajadores paralizaran sus actividades perteneciendo el 43 por ciento al sector público y el restante 57 por ciento al sector privado. En relación a abril del 2003, se reportó un número menor de trabajadores afectados (5%). Ello determinó que el número de horas/hombre perdidas sea de 219 200, cifra superior a abril del 2003 debido a que la duración de las paralizaciones fuera mayor.

En el primer cuatrimestre, el número de trabajadores comprometidos de paralizaciones sumó 4 600, inferior (-40%) al registrado en igual lapso del 2003, mientras que la pérdida de horas/hombre equivalente a 308 800 resultó superior a la pérdida registrada en el período enero-abril del año anterior.

INDICE DE PRECIOS AL CONSUMIDOR

Variaciones porcentuales

	2003									2004				Abr.04/ Abr.03
	Abr	May	Jun	Jul	Ago	Set	Oct	Nov	Dic	Ene	Feb	Mar	Abr	
INDICE GENERAL	-0,47	-0,09	-0,63	-0,29	0,25	0,36	0,52	0,23	0,94	1,02	1,14	0,70	-0,49	3,68
1. Alimentos y bebidas	0,22	0,51	-1,21	-0,47	0,46	0,80	1,10	0,15	1,83	1,97	1,10	0,24	-1,32	5,20
2. Vestido y calzado	-0,55	-0,07	-0,22	-0,27	-1,18	-0,37	-0,02	0,00	0,01	0,02	0,04	0,12	-0,49	-2,39
3. Alq. vivienda, comb.y elect.	2,03	-0,30	-0,02	-0,14	0,22	0,19	0,72	-0,10	0,01	0,88	0,23	0,64	1,23	3,61
4. Muebles y enseres	0,30	-0,48	-0,23	-1,26	0,08	-1,58	0,03	0,21	0,01	-0,26	-0,17	-0,19	1,40	-2,43
5. Cuidado, conserv. salud	-0,14	-0,03	0,22	-0,15	-0,22	-0,80	0,11	1,65	0,19	0,48	2,04	1,42	0,89	5,92
6. Transportes y comunicaciones	-6,90	-2,30	-0,28	0,37	0,49	1,03	-1,01	0,37	0,38	-0,40	4,62	4,03	0,41	7,79
7. Esparc. cult. y enseñanza	0,40	-0,18	-0,06	-0,09	-0,05	0,01	-0,12	0,04	0,08	-0,30	0,24	0,77	-0,15	0,20
8. Otros bienes y servicios	-0,80	-0,13	-0,06	-0,22	0,79	-0,77	0,30	1,22	0,13	0,40	0,37	-0,75	-1,61	-0,37

FUENTE: INEI - Oficina Regional - Arequipa

TIPO DE CAMBIO

(Nuevos Soles por US\$)

PERIODO	PROMEDIO DEL PERIODO						FIN DEL PERIODO					
	BANCARIO 1/			INFORMAL 2/			BANCARIO 1/			INFORMAL 2/		
	COMPRA	VENTA	PROMEDIO	COMPRA	VENTA	PROMEDIO	COMPRA	VENTA	PROMEDIO	COMPRA	VENTA	PROMEDIO
2003												
ABRIL	3,464	3,465	3,465	3,470	3,482	3,476	3,461	3,463	3,462	3,470	3,480	3,475
MAYO	3,480	3,482	3,481	3,473	3,485	3,479	3,494	3,496	3,495	3,490	3,500	3,495
JUNIO	3,478	3,480	3,479	3,473	3,485	3,479	3,469	3,472	3,471	3,470	3,480	3,475
JULIO	3,471	3,472	3,471	3,470	3,480	3,475	3,472	3,473	3,473	3,475	3,485	3,480
AGOSTO	3,480	3,481	3,480	3,472	3,486	3,479	3,479	3,481	3,480	3,470	3,485	3,478
SETIEMBRE	3,480	3,482	3,481	3,472	3,484	3,478	3,482	3,483	3,483	3,475	3,485	3,480
OCTUBRE	3,478	3,479	3,478	3,471	3,483	3,477	3,472	3,473	3,473	3,460	3,470	3,465
NOVIEMBRE	3,477	3,478	3,478	3,469	3,480	3,475	3,479	3,481	3,480	3,470	3,480	3,475
DICIEMBRE	3,471	3,472	3,471	3,468	3,479	3,474	3,461	3,464	3,463	3,470	3,480	3,475
2004												
ENERO	3,467	3,468	3,467	3,467	3,479	3,473	3,498	3,500	3,499	3,485	3,495	3,490
FEBRERO	3,483	3,484	3,484	3,479	3,489	3,484	3,472	3,473	3,473	3,465	3,475	3,470
MARZO	3,459	3,461	3,460	3,465	3,478	3,472	3,459	3,461	3,460	3,460	3,475	3,468
ABRIL	3,469	3,470	3,470	3,466	3,476	3,471	3,482	3,484	3,483	3,475	3,485	3,480

FUENTE: 1 /Superintendencia de Banca y Seguros (SBS)

2/ Calculado en base a observaciones propias

DEPARTAMENTO DE AREQUIPA: PRODUCCION AGROPECUARIA

(T.M)

PRODUCTOS	2003										2004				Var.% 04/03	
	Abr	May	Jun	Jul	Ago	Set	Oct	Nov	Dic	Año	Ene	Feb	Mar	Abr	Abr	Acumu
AGRICOLA	375415	343148	278051	261938	303703	296179	334699	341593	312276	3821712	315907	330186	369765	384093	2	4
Ajo	784	642	621	1139	1824	2775	7983	10539	2 057	32770	1414	1128	891	556	-29	-23
Alfalfa	248502	253777	211344	217460	236369	245161	259727	271771	278 960	3013762	268961	269140	280373	264345	6	6
Caña de Azucar	13381	11517	14289	227	17016	13409	13083	14477	234	119305	8084	232	348	7086	-47	-67
Arroz	78541	39604	4998	0	0	0	0	0	0	175260	0	20646	53026	74060	-6	13
Cebolla	19547	21393	33683	34983	33232	20192	18083	25788	19 360	296504	23033	24304	19762	18268	-7	-5
Frijol	0	23	40	611	3446	2090	755	331	4	7320	0	0	0	0	0	-100
Maiz	1882	4498	2718	254	45	49	473	498	84	11479	64	155	796	1865	-1	0
Olivo	784	3221	5301	1848	0	0	0	0	0	11654	0	0	2249	5393	588	495
Papa	11703	8194	4406	4889	3669	9034	21561	9463	9 876	112080	13251	12865	10724	11471	-2	18
Trigo	24	263	87	161	72	437	12046	8506	981	22577	54	26	12	29	21	246
Zapallo	267	16	564	366	8030	3032	988	220	720	19001	1046	1690	1584	1020	282	6
PECUARIA	29088	29028	28772	29221	28972	28768	30065	29222	31810	350858	30951	29544	31242	30590	5	8
Carne Aves	4028	3993	4077	4068	4041	3911	3987	3958	5 513	49463	4118	4102	4183	4240	5	5
Carne Camélidos	203	265	249	451	384	307	329	377	313	3557	473	306	284	273	34	65
Carne Caprinos	26	24	23	22	22	21	20	18	23	274	22	21	25	22	-15	-8
Carne Ovinos	134	131	141	148	145	144	146	177	155	1760	212	205	177	198	48	37
Carne Porcinos	380	367	366	370	368	359	361	363	391	4423	369	380	381	392	3	4
Carne Vacunos	1490	1471	1499	1617	1580	1533	1520	1487	1 581	18229	1592	1599	1549	1509	1	5
Huevos Aves	239	239	234	237	236	233	238	236	237	2840	243	235	264	276	15	8
Leche Vacunos	22588	22538	22183	22308	22196	22260	23464	22606	23 597	270312	23922	22696	24379	23680	5	8
TOTAL	404503	372176	306823	291159	332675	324947	364764	370815	344086	4172570	346858	359730	401007	414683	3	5

FUENTE: Ministerio de Agricultura

DEPARTAMENTO AREQUIPA: AVANCE DE LA PRODUCCION AGRICOLA

SUPERFICIE SEMBRADA POR CAMPAÑAS			
CULTIVOS	CAMPAÑA 02/03	CAMPAÑA 03/04	VARIACION %
	AGO-ABR.	AGO-ABR.	Ago-Abr.03/04 Ago-Abr.02/03
	há	há	há
Ajo	1269	1107	-13
Alfalfa	4068	2949	-28
Caña de Azúcar	0	4	100
Arroz	15213	15473	2
Cebolla	8133	6257	-23
Frijol	3984	5139	29
Maíz Amiláceo	3943	3413	-13
Olivo	0	0	0
Papa	3287	4171	27
Trigo	348	583	68
Zapallo	800	480	-40
TOTAL	41045	39576	-4

FUENTE: Ministerio de Agricultura

DEPARTAMENTO DE AREQUIPA: SUPERFICIE SEMBRADA

(Hás)

CULTIVOS	2003										2004				Var. % 04/03	
	Abr	May	Jun	Jul	Ago	Set	Oct	Nov	Dic	Año	Ene	Feb	Mar	Abr	Abr	Acumu
Ajo	224	445	680	298	174	141	104	63	50	2433	100	115	263	97	-57	2
Alfalfa	403	479	136	605	699	1000	457	538	255	6306	0	0	0	0	-100	-100
Caña de Azucar	0	0	0	0	0	0	0	3	1	4	0	0	0	0	0	0
Arroz	0	0	0	0	66	138	3589	8601	891	13713	2042	146	0	0	0	411
Cebolla	1386	495	708	480	619	629	506	518	515	9302	490	845	1388	747	-46	-28
Frijol	3255	1276	253	2	0	0	12	8	1	5476	5	72	705	4336	33	30
Maiz Amiláceo	20	98	131	46	456	1129	1347	371	72	3700	13	1	0	24	20	-27
Olivo	0	0	0	0	0	0	0	0	0	0	0	0	0	0	0	0
Papa	174	160	1077	106	382	907	748	866	278	4980	259	229	253	249	43	100
Trigo	92	692	3314	210	10	38	22	45	19	4499	90	75	2	282	207	197
Zapallo	550	13	0	24	34	105	44	15	0	807	1	58	120	103	-81	-52
TOTAL	6104	3658	6299	1771	2440	4087	6829	11028	2082	51220	3000	1541	2731	5838	-4	0

FUENTE: Ministerio de Agricultura

DEPARTAMENTO DE AREQUIPA: PRODUCCION MINERA

METALES	2003										2004				Var.% 04/03	
	Abr	May	Jun	Jul	Ago	Set	Oct	Nov	Dic	Año	Ene	Feb	Mar	Abr	Abr	Acumu
Gran Minería																
Cobre (TM)	7383	7698	7374	7507	7490	6845	6837	6340	7512	87038	7614	7320	7918	7826	6	3
Mediana Minería																
Cobre (T.C.S.)	3	3	3	4	0	4	0	0	3	29	3	3	0	0	-100	-54
Plata (Onza)	6823	4868	5334	5738	5775	3333	5823	6120	5995	61355	5440	6503	4800	6975	2	29
Oro (Onza)	12948	14236	13832	15521	15101	15732	16007	16306	15642	175949	13247	11104	16811	15738	22	6

FUENTE: Empresas Mineras

DEPARTAMENTO DE AREQUIPA: INDICE DE PRODUCCION MANUFACTURERA

(Base 1994=100,00)

	2003										2004				
	Abr	May	Jun	Jul	Ago	Set	Oct	Nov	Dic	Promedio	Ene	Feb	Mar	Abr	Promedio
ALIMENTOS	50,84	58,10	60,34	57,01	80,70	85,65	68,77	61,31	57,01	63,68	55,61	58,51	73,29	60,21	61,91
Leche Evaporada	11,31	17,37	22,57	25,12	32,18	32,22	21,31	15,14	16,68	21,58	13,21	13,76	13,11	10,60	12,67
Harinas	165,70	195,00	189,22	158,38	271,58	266,18	240,89	210,45	194,53	206,25	199,00	215,96	260,55	224,60	225,03
Galletas	113,25	94,91	100,58	100,58	87,54	114,95	82,24	79,97	63,34	91,57	55,02	60,88	125,54	120,62	90,52
Fideos	78,92	78,92	68,43	68,78	88,55	132,78	99,91	124,46	108,07	94,56	120,21	110,23	138,77	72,85	110,52
BEBIDAS	101,52	123,84	123,68	131,85	126,44	130,25	150,15	131,00	169,99	132,34	129,49	120,46	182,79	144,08	144,21
Cerveza	68,33	86,23	95,27	99,59	89,23	85,84	108,48	98,74	119,01	92,76	88,65	88,96	152,62	114,76	111,25
Gaseosas	251,05	293,27	251,68	277,17	294,11	330,33	337,90	276,34	399,70	310,67	313,51	262,36	318,69	276,23	292,70
QUIMICOS	50,70	48,10	74,71	77,03	54,69	56,19	72,81	61,44	69,56	58,19	100,31	67,57	90,05	90,85	87,20
Pintura	50,70	48,10	74,71	77,03	54,69	56,19	72,81	61,44	69,56	58,19	100,31	67,57	90,05	90,85	87,20
MINERAL NO METAL.	165,67	149,23	140,90	154,00	168,21	183,20	178,87	183,60	215,51	171,04	150,14	183,07	167,66	147,42	162,07
Cemento	165,67	149,23	140,90	154,00	168,21	183,20	178,87	183,60	215,51	171,04	150,14	183,07	167,66	147,42	162,07
BASICA DE ACERO	366,83	125,45	237,83	125,08	123,48	65,43	64,58	94,47	94,98	157,83	214,87	116,43	250,93	234,08	204,08
Acero	366,83	125,45	237,83	125,08	123,48	65,43	64,58	94,47	94,98	157,83	214,87	116,43	250,93	234,08	204,08
TEXTILES	170,89	171,84	169,49	179,40	149,62	142,86	139,55	132,81	136,85	153,78	145,21	147,22	199,76	183,40	168,90
Tops	149,32	148,26	119,14	171,78	145,35	144,42	151,73	92,37	99,08	134,64	123,58	124,37	196,98	163,45	152,10
Slivers	137,82	42,09	361,58	4,89	135,78	131,06	41,95	171,83	63,45	103,39	89,03	19,76	23,72	14,14	36,66
Floca	1446,32	1628,16	1558,16	1782,26	1440,86	1621,01	1597,54	1398,99	1510,85	1575,51	1322,73	1404,14	1584,33	1552,75	1465,99
Hilados	303,50	358,62	383,96	348,42	273,54	213,24	224,34	221,69	239,08	288,51	282,99	314,20	466,16	412,26	368,90
Prendas de Vestir	83,16	87,1	89,21	107,65	99,91	93,02	82,99	68,56	84,81	85,48	76,71	80,89	84,05	84,98	81,66
Sacos y Arpillera	177,37	187,81	196,07	191,35	124,48	181,80	118,66	195,47	114,18	293,74	148,50	181,94	201,01	177,94	177,35
Poliester y Nylon	221,31	189,35	170,78	159,43	130,60	96,58	123,85	165,48	183,14	158,52	171,98	142,16	195,11	211,76	180,25
PROD. PLASTICOS	339,65	422,23	720,68	738,02	806,39	935,75	1145,55	1231,84	625,64	673,17	443,15	401,18	371,14	262,92	369,60
Celuplast	901,14	880,24	2574,11	2828,88	2833,95	3847,51	4652,82	5392,34	2567,92	2385,86	1061,22	507,99	367,64	274,48	552,83
P.V.C	227,24	330,53	349,60	319,41	400,45	352,78	443,35	398,86	236,77	330,27	319,41	379,79	371,85	260,61	332,92
OTROS	0,21	0,28	0,35	9,71	14,54	17,25	19,84	25,27	34,83	27,43	44,92	51,85	60,11	42,35	49,81
Lápices grafito	0,00	0,11	0,11	8,78	14,26	16,35	17,56	25,24	46,09	22,91	69,13	35,99	26,34	47,18	44,66
Lápices Otros	0,56	0,56	0,75	11,25	15,00	18,75	23,63	25,32	16,13	34,94	4,69	78,20	116,27	34,32	58,37
TOTAL	116,77	102,76	113,36	106,58	112,62	111,17	106,98	102,00	108,95	109,47	106,65	100,60	138,11	118,61	115,99

FUENTE: Empresas Industriales

DEPARTAMENTO DE AREQUIPA: PRODUCCION PESQUERA**(T.M)**

	2003										2004				Var.% 04/03	
	Abr	May	Jun	Jul	Ago	Set	Oct	Nov	Dic	Año	Ene	Feb	Mar	Abr	Abr	Acumu
Harina	0	0	0	412	0	0	0	0	0	8136	3184	8628	23215	0	0	353
Aceite	0	0	0	55	0	0	0	0	0	1213	102	725	2310	0	0	171
Conservas (cajas)	618	4573	13564	0	1204	2624	1634	893	2951	47810	1647	129	2462	1655	168	-71

FUENTE: Ministerio de Pesqueria

**DEPARTAMENTO DE AREQUIPA: EXTRACCION DE ESPECIES HIDROBIOLOGICAS
(T.M.)**

	2003									2004				Var % 04/03	
	Abr	May	Jun	Jul	Ago	Set	Oct	Nov	Dic	Ene	Feb	Mar	Abr	Abr	Acumu.
CONS. HUMANO DIRECTO	2192	1991	2954	1939	2170	1055	1704	865	1648	3014	2965	3682	4041	84	28
Fresco	1868	1604	2348	1773	1865	865	1450	521	1241	2680	2485	3460	3476	86	35
Conservas	9	108	265	0	30	49	34	15	60	50	2	70	26	189	-66
Congelado	315	279	341	166	275	141	220	329	347	284	478	152	539	71	12
Seco- Salado	0	0	0	0	0	0	0	0	0	0	0	0	0	0	0
CONS. HUMANO INDIRECTO	0	0	0	2060	0	0	0	0	0	17127	42129	75185	0	0	176

FUENTE: Ministerio de Pesqueria

DEPARTAMENTO DE AREQUIPA: ARRIBO DE TURISTAS NACIONALES Y EXTRANJEROS

	2003										2004				Var. % 04/03	
	Abr	May	Jun	Jul	Ago	Set	Oct	Nov	Dic	Año	Ene*	Feb*	Mar*	Abr*	Abr	Acumu.
Nacionales	24897	25107	25417	26697	29612	28636	27939	25284	28422	311605	25800	24800	25529	25900	4	8
Extranjeros	7987	6516	6701	8253	8832	8882	8932	6191	4040	80936	4200	5200	6243	7300	-9	2
TOTAL	32884	31623	32118	34950	38444	37518	36871	31475	32462	392541	30000	30000	31772	33200	1	7

* Preliminar

DEPARTAMENTO DE AREQUIPA: COMERCIO EXTERIOR

(miles de dólares)

	2003									2004				Abr. 04/03		Acumulado			
	Abr	May	Jun	Jul	Ago	Set	Oct	Nov	Dic	Ene	Feb	Mar	Abr*	Flujo	Var %	2003	2004	Flujo	Var %
EXPORTACIONES FOB	13133	27003	19327	6095	15877	28612	20915	13805	37543	14569	38371	89192	23345	10212	78	68681	165477	96796	141
TRADICIONALES	10672	24476	17341	3869	12777	26128	17849	11765	33821	10872	34811	85422	18025	7353	69	60623	149130	88507	146
Agropecuario	0	0	0	0	36	15	33	5	2	20	3	29	0	0	0	21	52	31	148
Pesquero	7396	0	0	2198	0	0	0	0	0	0	0	559	175	-7221	-98	15168	734	-14434	-95
Minero	3276	24476	17341	1671	12741	26113	17816	11760	33819	10852	34808	84834	17850	14574	445	45434	148344	102910	227
Petróleo y Derivados	0	0	0	0	0	0	0	0	0	0	0	0	0	0	0	0	0	0	0
NO TRADICIONALES	2461	2527	1986	2226	3100	2484	3066	2040	3722	3697	3560	3770	5320	2859	116	8058	16347	8289	103
Agropecuario	164	146	157	128	249	495	557	78	320	228	271	608	720	556	339	597	1827	1230	206
Textiles	0	26	34	71	313	77	126	11	183	194	364	76	154	154	100	593	370	-223	-38
Pesquero	222	676	383	126	156	177	136	147	16	75	65	231	370	148	67	0	1159	1159	100
Mineral no Metálico	1569	941	966	1110	1157	1227	1272	1468	2090	2054	2076	159	425	-1144	-73	360	1142	782	217
Siderurgico	259	190	121	202	166	150	127	80	205	405	153	2054	2095	1836	709	5151	8279	3128	61
Metal Mecánico	0	0	0	0	0	0	0	0	0	0	0	110	297	297	100	960	623	-337	-35
Químico	120	361	96	274	306	57	237	88	122	93	124	484	1107	987	823	254	2641	2387	940
Maderas y Papel	116	140	151	281	698	236	546	95	702	600	450	31	125	9	8	43	232	189	440
Diversos	11	47	78	34	55	65	65	73	84	48	57	17	27	16	145	100	74	-26	-26
IMPORTACIONES CIF	12613	5049	12545	8574	9238	14010	9533	15307	11358	10236	10860	10321	10512	-2101	-17	44922	41958	-2964	-7
Bienes de Consumo	1373	1453	951	1433	1360	1418	1135	470	1448	1401	1967	1945	1767	394	29	6248	7080	832	13
Bienes intermedios	11081	3195	11157	6474	7816	11436	7610	13887	7984	7710	7828	7654	8175	-2906	-26	37865	31396	-6469	-17
Bienes de Capital	159	401	437	667	62	1156	788	950	1926	1125	1065	722	570	411	258	809	3482	2673	330

FUENTE: Aduanas Arequipa y Matarani

DEPARTAMENTO DE AREQUIPA: RECAUDACION FISCAL (SUNAT)

(miles de nuevos soles)

	2003										2004				Var %	Acumulado		
	Abr	May	Jun	Jul	Ago	Set	Oct	Nov	Dic	Año	Ene	Feb	Mar	Abr	Abr04/03	2003	2004	Var %
ING. TRIBUTARIOS	31516	15093	13370	15174	14416	16205	13301	13282	14516	199691	16940	15786	26779	21016	-33,3	84334	80521	-4,5
RENTA	31516	15093	13370	15174	14416	16205	13301	13282	14516	199691	16940	15786	26779	21016	-33,3	84334	80521	-4,5
A LA PROD. Y CONSUMO	25679	28257	28728	24650	35658	28048	29392	34187	32778	359130	34696	32529	31988	30795	19,9	117432	130008	10,7
I.G.V.	17108	16326	15919	16134	21677	15269	17592	20694	17744	216245	21785	20643	17688	21004	22,8	74890	81120	8,3
I.S.C.	8171	11533	12402	8137	13587	12400	11412	13114	14642	138122	12536	11477	13880	9403	15,1	40895	47296	15,7
RUS	400	398	407	379	394	379	388	379	392	4763	375	409	420	388	-3,0	1647	1592	-3,3
ING. NO TRIBUTARIOS	3771	3601	3444	3269	2802	3340	3325	3168	3936	41415	2849	3117	3929	3256	-13,7	14530	13151	-9,5
I.E.S.	1197	1096	1030	1011	1025	1018	1016	1022	1026	12679	1114	888	921	1126	-5,9	4435	4049	-8,7
MULTAS	296	484	313	337	229	498	494	508	573	5354	598	578	913	295	-0,3	1918	2384	24,3
DETNAD	21	14	13	17	12	13	21	25	13	204	28	25	7	31	47,6	76	91	19,7
OTROS	2257	2007	2088	1904	1536	1811	1794	1613	2324	23178	1109	1626	2088	1804	-20,1	8101	6627	-18,2
DEROGADOS	0	0	0	0	0	0	0	0	0	0	0	0	0	0,0	0	0	0,0	
TOTAL	60966	46951	45542	43093	52876	47593	46018	50637	51230	600236	54485	51432	62696	55067	-9,7	216296	223680	3,4

FUENTE: SUNAT

DEPARTAMENTO DE AREQUIPA: DEPOSITOS EN EL SISTEMA FINANCIERO

(Saldo en miles de nuevos soles)

ENTIDADES FINANCIERAS	2003									2004			
	Abr	May	Jun	Jul	Ago	Set	Oct	Nov	Dic	Ene	Feb	Mar	Abr
I. SISTEMA BANCARIO	1129394	1043632	1020417	1029321	1041122	1021307	1018048	1017820	995100	980895	983930	1003702	978533
Crédito	517144	508059	496410	505448	510534	493412	496084	499071	491268	482610	489921	490054	483654
Comercio	21208	24807	19616	17248	16073	15987	17266	17833	14523	15402	17089	17740	18446
Continental	185064	187440	178813	180956	176560	177134	170622	176004	174747	174232	176458	185194	181787
Interbank	115865	82571	81264	83657	89986	85202	81589	84255	79557	85382	86889	85728	85728
Nación	3527	745	702	3678	442	2660	563	529	0	1182	0	0	0
Trabajo	24331	25157	25501	26227	26929	27361	27735	27510	26650	27217	28596	27971	28817
Wiese Sudameris	245648	210464	213648	207537	216140	214970	219422	208130	203504	189978	180361	192673	175621
Mi Banco	16607	4389	4463	4570	4458	4581	4767	4488	4851	4892	4616	4342	4480
II. SISTEMA NO BANCARIO	253622	258095	262791	264885	273745	280775	288187	292130	297052	303646	298112	297899	301720
Caja Municipal	222906	226161	230894	232760	240104	246770	252608	255873	259846	265531	259290	258272	260496
Caja Sur	30716	31934	31897	32125	33641	34005	35579	36257	37206	38115	38822	39627	41224
TOTAL (I+II)	1383016	1301727	1283208	1294206	1314867	1302082	1306235	1309950	1292152	1284541	1282042	1301601	1280253
Depósitos en M/N	380703	367631	374116	379900	388228	392062	395197	403934	407906	415191	423751	450372	434360
Depósitos en M/E	1002313	934096	909092	914306	926639	910020	911038	906016	884246	869350	858291	851229	845893

FUENTE: Entidades Financieras

DEPARTAMENTO DE AREQUIPA: DEPOSITOS EN EL SISTEMA BANCARIO POR TIPO DE DEPOSITO

(Saldo en miles de nuevos soles)

ENTIDADES FINANCIERAS	2003									2004			
	Abr	May	Jun	Jul	Ago	Set	Oct	Nov	Dic	Ene	Feb	Mar	Abr
DEPOSITOS A LA VISTA M/N	114254	113229	87757	110437	81259	88065	93836	104659	91099	95378	96453	132693	99013
Crédito	38819	40894	34049	53354	35061	39300	49947	46356	43261	39833	46584	58737	40511
Comercio	9466	11420	7947	6013	4957	4961	5526	4475	3276	3721	3309	4426	3935
Continental	21412	21551	23821	23718	16618	15962	12393	20692	15520	16524	17724	28238	20168
Interbank	7960	7840	5597	7950	8581	7984	5838	9530	6575	8780	11917	15289	15289
Nación	3527	745	702	3678	442	2660	563	529	0	1182	0	0	0
Trabajo	37	36	40	32	37	31	10	10	17	0	0	0	0
Wiese Sudameris	22320	30714	15590	15671	15550	17157	19557	23064	22404	25311	16908	26001	19098
Mi Banco	10713	29	11	21	13	10	2	3	46	27	11	2	12
DEPOSITOS AHORRO M/N	121651	112809	106888	111605	106823	105766	109010	107130	110618	109059	109256	116128	114919
Crédito	69720	64049	61310	64639	64082	60682	60426	61848	63113	61757	63191	67426	67745
Comercio	5907	5489	5826	5637	5491	5897	6384	5614	5640	5640	5686	6512	7779
Continental	12599	13652	13407	13458	13306	11848	13948	12020	14631	13085	12731	15800	13048
Interbank	11814	11870	9707	11991	12534	11931	11322	10965	10111	13122	12757	11300	11300
Nación	0	0	0	0	0	0	0	0	0	0	0	0	0
Trabajo	1471	1505	1790	1670	1635	1621	1578	1504	1669	1514	1577	1576	1705
Wiese Sudameris	19750	15841	14404	13730	14762	13614	15374	13938	14816	13367	12837	13066	12778
Mi Banco	390	403	444	480	504	579	465	471	664	574	477	448	564
DEPOSITOS A PLAZO M/N	43299	37579	68621	45341	78513	77668	65943	61900	68462	69792	77595	56938	74680
Crédito	9458	9681	27053	12087	26868	26949	19063	19595	26874	27252	27999	17755	27127
Comercio	1093	1099	1469	1457	1462	1493	1529	1535	1232	1277	2316	1823	1833
Continental	6487	6390	6325	6214	13250	15092	12863	7887	11339	11235	16212	9112	16392
Interbank	7156	3263	8576	5393	9320	7760	7155	7251	7168	7152	7660	4802	4802
Nación	0	0	0	0	0	0	0	0	0	0	0	0	0
Trabajo	11949	12556	12855	13906	15446	15764	16113	16367	16375	17310	18000	18198	19055
Wiese Sudameris	6723	4146	11885	5767	11692	10108	8378	8389	4568	4468	4316	4148	4362
Mi Banco	433	444	458	517	475	502	842	876	906	1098	1092	1100	1109
DEPOSITOS EN M/E	850190	780015	757151	761938	774497	749808	749259	744131	724921	706666	700626	697943	689921
Crédito	399147	393435	373998	375368	384523	366481	366648	371272	358020	353768	352147	346136	348271
Comercio	4742	6799	4374	4141	9624	4042	4314	5439	4401	4764	5778	4979	4899
Continental	144566	145847	135260	137566	133386	134232	131418	135405	133257	133388	129791	132044	132179
Interbank	88935	59598	57384	58323	59551	57527	57274	56509	55703	56328	54555	54337	54337
Nación	0	0	0	0	0	0	0	0	0	0	0	0	0
Trabajo	10874	11060	10816	10619	9811	9945	10034	9629	8589	8393	9019	8197	8057
Wiese Sudameris	196855	159763	171769	172369	174136	174091	176113	162739	161716	146832	146300	149458	139383
Mi Banco	5071	3513	3550	3552	3466	3490	3458	3138	3235	3193	3036	2792	2795
TOTAL	1129394	1043632	1020417	1029321	1041092	1021307	1018048	1017820	995100	980895	983930	1003702	978533
Crédito	517144	508059	496410	505448	510534	493412	496084	499071	491268	482610	489921	490054	483654
Comercio	21208	24807	19616	17248	16043	15987	17266	17833	14523	15402	17089	17740	18446
Continental	185064	187440	178813	180956	176560	177134	170622	176004	174747	174232	176458	185194	181787
Interbank	115865	82571	81264	83657	89986	85202	81589	84255	79557	85382	86889	85728	85728
Nación	3527	745	702	3678	442	2660	563	529	0	1182	0	0	0
Trabajo	24331	25157	25501	26227	26929	27361	27735	27510	26650	27217	28596	27971	28817
Wiese Sudameris	245648	210464	213648	207537	216140	214970	219422	208130	203504	189978	180361	192673	175621
Mi Banco	16607	4389	4463	4570	4458	4581	4767	4488	4851	4892	4616	4342	4480

FUENTE: Entidades Financieras

DEPARTAMENTO DE AREQUIPA: DEPOSITOS EN EL SISTEMA NO BANCARIO SEGÚN TIPO DE DEPOSITO

(Saldo en miles de nuevos soles)

ENTIDADES FINANCIERAS	2003									2004			
	Abr	May	Jun	Jul	Ago	Set	Oct	Nov	Dic	Ene	Feb	Mar	Abr
DEPOSITOS AHORRO M/N	38392	39947	38676	40618	40259	41825	44634	44196	45119	47873	45219	46960	43567
Caja Municipal	31259	31748	30684	32544	31555	33186	35708	35047	35927	38481	35299	36932	33149
Caja Sur	7133	8199	7992	8074	8704	8639	8926	9149	9192	9392	9920	10028	10418
DEPOSITOS A PLAZO M/N	63105	64068	72177	71899	75753	78737	82334	86049	92608	93090	95226	97653	98183
Caja Municipal	58712	59616	67508	67041	70805	72781	75472	78900	84957	85458	87019	88783	88959
Caja Sur	4393	4452	4669	4858	4948	5956	6862	7149	7651	7632	8207	8870	9224
DEPOSITOS EN M/E	152125	154080	151938	152368	157733	160213	161219	161885	159325	162683	157667	153286	159970
Caja Municipal	132935	134797	132702	133175	137744	140803	141428	141926	138962	141592	136972	132557	138388
Caja Sur	19190	19283	19236	19193	19989	19410	19791	19959	20363	21091	20695	20729	21582
TOTAL	253622	258095	262791	264885	273745	280775	288187	292130	297052	303646	298112	297899	301720
Caja Municipal	222906	226161	230894	232760	240104	246770	252608	255873	259846	265531	259290	258272	260496
Caja Sur	30716	31934	31897	32125	33641	34005	35579	36257	37206	38115	38822	39627	41224

FUENTE: Entidades Financieras

DEPARTAMENTO DE AREQUIPA: COLOCACIONES EN EL SISTEMA FINANCIERO

(Saldo en miles de nuevos soles)

ENTIDADES FINANCIERAS	2003									2004			
	Abr	May	Jun	Jul	Ago	Set	Oct	Nov	Dic	Ene	Feb	Mar	Abr
I. SISTEMA BANCARIO	923857	939058	909847	895320	896350	899187	903925	899107	842174	859267	858665	864870	859911
Crédito	291363	300733	285158	282892	277367	294953	295043	282820	271096	279829	280191	281448	275643
Comercio	37482	27177	18491	25417	35698	20418	22259	23896	23626	23943	23706	24258	18507
Continental	148297	154901	158232	148950	152531	152017	154483	159777	166001	167924	171873	179521	174936
Interbank	96490	93993	90133	81308	78384	79647	79077	82359	82569	84117	82705	80019	80019
Nación	1369	1474	1419	1753	1687	2706	2672	2618	2576	2433	2356	2312	2229
Trabajo	38751	39466	39867	39871	42278	42684	44323	46835	47825	48832	49968	51110	51740
Wiese Sudameris	299040	309537	304104	302259	295320	293123	292072	284090	231818	235699	231748	229740	231212
Mi Banco	11065	11777	12443	12870	13085	13639	13996	16712	16663	16490	16118	16462	25625
II. SISTEMA NO BANCARIO	252782	252076	254197	258800	262189	266452	275240	285673	288485	294881	297430	289759	291518
Caja Municipal	162353	164441	166094	168630	170763	173506	178706	184389	184872	189050	191370	195702	197576
Caja Sur	44117	44497	44824	45238	45657	46695	49106	51353	53363	56233	56591	55045	54238
Edpymes	34693	31621	31422	33480	34462	35158	36279	38422	38797	38114	38096	39012	39704
Financiera Solución	11619	11517	11857	11452	11307	11093	11149	11509	11453	11484	11373		
TOTAL (I+II)	1176639	1191134	1164044	1154120	1158539	1165639	1179165	1184780	1130659	1154148	1156095	1154629	1151429

FUENTE: Entidades Financieras

DEPARTAMENTO AREQUIPA: RELACION COLOCACIONES/DEPOSITOS SISTEMA FINANCIERO

ENTIDADES FINANCIERAS	2003									2004			
	Abr	May	Jun	Jul	Ago	Set	Oct	Nov	Dic	Ene	Feb	Mar	Abr
I. SISTEMA BANCARIO	0,82	0,90	0,89	0,87	0,86	0,88	0,89	0,88	0,85	0,88	0,87	0,86	0,88
Crédito	0,56	0,59	0,57	0,56	0,54	0,60	0,59	0,57	0,55	0,58	0,57	0,57	0,57
Comercio	1,77	1,10	0,94	1,47	2,22	1,28	1,29	1,34	1,63	1,55	1,39	1,37	1,00
Continental	0,80	0,83	0,88	0,82	0,86	0,86	0,91	0,91	0,95	0,96	0,97	0,97	0,96
Interbank	0,83	1,14	1,11	0,97	0,87	0,93	0,97	0,98	1,04	0,99	0,95	0,93	0,93
Nación	0,39	1,98	2,02	0,48	3,82	1,02	4,75	4,95	0,00	2,06	0,00	0,00	0,00
Trabajo	1,59	1,57	1,56	1,52	1,57	1,56	1,60	1,70	1,79	1,79	1,75	1,83	1,80
Wiese Sudameris	1,22	1,47	1,42	1,46	1,37	1,36	1,33	1,36	1,14	1,24	1,28	1,19	1,32
Mi Banco	0,67	2,68	2,79	2,82	2,94	2,98	2,94	3,72	3,43	3,37	3,49	3,79	5,72
II. SISTEMA NO BANCARIO	1,00	0,98	0,97	0,98	0,96	0,95	0,96	0,98	0,97	0,97	1,00	0,97	0,97
Caja Municipal	0,73	0,73	0,72	0,72	0,71	0,70	0,71	0,72	0,71	0,71	0,74	0,76	0,76
Caja Rural del Sur	1,44	1,39	1,41	1,41	1,36	1,37	1,38	1,42	1,43	1,48	1,46	1,39	1,32
TOTAL (I+II)	0,85	0,92	0,91	0,89	0,88	0,90	0,90	0,90	0,88	0,90	0,90	0,89	0,90

FUENTE: Entidades Financieras

DEPARTAMENTO DE AREQUIPA: COEFICIENTE DE CARTERA PESADA DEL SISTEMA FINANCIERO

(Porcentajes)

ENTIDADES FINANCIERAS	2003									2004			
	Abr	May	Jun	Jul	Ago	Set	Oct	Nov	Dic	Ene	Feb	Mar	Abr
I. SISTEMA BANCARIO	16,80	15,66	15,76	19,14	17,59	17,40	16,10	15,93	10,17	9,43	9,81	9,11	9,03
BANCA CORPORATIVA	17,53	16,62	16,80	20,35	18,74	18,59	17,22	17,08	10,79	10,00	10,42	9,68	9,61
Crédito	20,08	18,57	17,53	16,91	16,31	15,62	11,98	12,54	11,34	10,54	9,90	9,22	9,40
Comercio	13,47	0,24	0,05	0,15	0,09	15,36	16,01	12,87	12,43	14,19	12,05	13,52	15,2
Continental	4,93	4,39	3,84	5,41	5,06	4,61	4,52	4,36	3,77	3,59	3,39	3,16	3,3
Interbank	15,26	15,59	15,49	16,20	18,11	18,13	17,84	16,38	15,76	16,49	18,00	18,30	18,30
Wiese Sudameris	23,16	22,45	24,02	33,72	30,55	29,17	29,15	29,48	14,00	11,88	14,08	12,63	12,25
BANCA DE CONSUMO	0,25	0,05	0,05	0,05	0,05	0,05	0,05	0,04	0,04	0,04	0,04	0,04	0,04
Trabajo	0,25	0,05	0,05	0,05	0,05	0,05	0,05	0,04	0,04	0,04	0,04	0,04	0,04
II. SISTEMA NO BANCARIO	6,39	6,45	7,22	6,28	6,21	6,08	6,15	6,29	5,76	6,06	6,35	6,69	6,60
Caja Municipal	5,81	6,08	6,30	5,94	5,77	5,73	5,73	5,96	5,48	5,82	5,81	5,94	5,95
Caja Sur	7,11	7,79	12,06	8,16	8,19	7,67	7,65	7,54	6,96	6,84	8,19	8,98	8,46
Edpymes	8,36	8,25	7,45	6,97	7,20	6,84	7,19	7,35	6,47	7,22	7,41	7,22	7,31
Financiera Solución	1,74	1,77	1,34	1,85	2,09	2,51	2,79	2,55	2,43	2,02	2,81		
TOTAL (I+II)	14,55	13,87	14,07	16,42	15,18	14,96	13,91	13,73	9,03	8,55	8,90	8,48	8,40