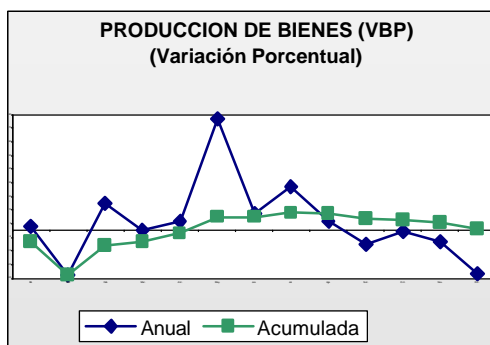


I. ENFOQUE GLOBAL

En diciembre, la **producción de bienes** en Tacna registró una significativa contracción de 32 por ciento respecto a igual mes del 2002. Ello determinó que en el año se registre un crecimiento de 1 por ciento frente al 2002.



En el mes, los **depósitos y obligaciones** del sistema financiero cayeron 12 por ciento en relación a diciembre del 2002; sin embargo, registran un ligero incremento (1%) respecto a noviembre. Las **colocaciones** volvieron a crecer 4 por ciento frente a diciembre del 2002, pero cayeron 1 por ciento en el mes.

En diciembre, la **cartera pesada** del sistema financiero fue de 9,1 por ciento, inferior a la correspondiente a igual mes del año anterior (10,8%).

Los **ingresos fiscales** crecieron en términos reales 24 por ciento en comparación a diciembre del 2002. Ello determinó que se cierre el año con un incremento de 14 por ciento en comparación a las captaciones del 2002.

En diciembre, el **flujo comercial externo** en la aduana de Tacna mostró un saldo negativo, aunque ligeramente mejor al registrado en igual mes del año pasado. En el 2003 el saldo obtenido también fue negativo como el del 2002.

En diciembre, el **número de turistas** que arribaron a Tacna creció 4 por ciento en relación a similar mes del año anterior. Sin embargo, al tomar en cuenta el movimiento del año se observa una reducción del 2 por ciento en comparación al 2002.

En el último mes del año, el **Índice de Precios al Consumidor** de la ciudad de Tacna alcanzó a 0,34 por ciento, por lo que la acumulada en el 2003 llegó al 1,43 por ciento.

II. SECTOR MONETARIO

Los **depósitos y obligaciones** del sistema financiero de Tacna finalizaron diciembre con un saldo de S/. 277,5 millones, cifra que muestra una variación negativa de 12 por ciento en términos reales al compararla con diciembre del 2002 pero un aumento de 1 por ciento respecto a noviembre. Tales recursos están conformados en 25 por ciento por moneda nacional y 75 por ciento moneda extranjera y muestran variación en su composición, debido al fortalecimiento del nuevo sol que viene generando (al concluir el 2002 estaban constituidos en 21 por ciento moneda nacional y 79 por ciento moneda extranjera).

Por modalidad de captación, la principal fuente de recursos la constituyen los depósitos a plazo con 41 por ciento, habiendo representado en diciembre del 2002 el 45 por ciento. Mostró en este mes una reducción real de 21 por ciento al disminuir los saldos en ambas monedas en los bancos Crédito, Continental, Interbank y Trabajo y sólo en moneda extranjera en Wiese Sudameris. Siguen en importancia los depósitos en ahorros cuya participación en el total de captaciones subió de 32 a 40 por ciento entre los meses de

diciembre en análisis, debido al aumento en 12 por ciento en sus saldos en moneda nacional y extranjera, en el primer caso en todas las instituciones del sistema, en dólares excepto en el Banco del Trabajo. En cuanto a los depósitos a la vista cuya participación pasó de 22 a 18 por ciento, se observó una reducción en términos reales de 28 por ciento al haber caído las captaciones en moneda extranjera principalmente en Interbank y en Continental, Wiese Sudameris y Trabajo. Los certificados bancarios en moneda extranjera (siguen representando el 1 por ciento) continuaron su tendencia decreciente disminuyendo 2 por ciento.

En el **sistema bancario**, cuyos depósitos y obligaciones en el 2002 representaban el 88 por ciento del sistema financiero, las empresas continuaron cediendo frente al dinamismo de las no bancarias, pasando a constituir en el mes el 82 por ciento del total, liderando las captaciones el Crédito con una evolución positiva de 2 por ciento al absorber 44 por ciento de las captaciones, es decir, 9 puntos más que en el 2002, en parte debido a la absorción del Santander Central Hispano, al mostrar mayores saldos en las modalidades a la vista y ahorros. La segunda posición le corresponde al Wiese Sudameris con 21 por ciento, mostrando una disminución de 14 por ciento en sus obligaciones al haber sido menores las correspondientes a plazo y vista en moneda extranjera. El tercer lugar lo ocupa Interbank que de participar con el 15 por ciento ahora alcanza 17 por ciento, a pesar de caer sus captaciones 11 por ciento, por menores saldos en las modalidades vista moneda extranjera y plazo en ambas monedas. Sigue Continental con el 16 por ciento al aumentar 2 puntos porcentuales; ello a pesar de reducir sus saldos 4 por ciento

por menores captaciones en plazo moneda nacional y extranjera y vista en dólares. Banco del Trabajo con el 2 por ciento, disminuyó sus obligaciones 19 por ciento al caer las correspondientes a ahorros en moneda extranjera y plazo en nuevos soles y dólares.

En el **sistema no bancario**, en el mes la Caja Municipal de Ahorro y Crédito de Tacna logró captar recursos que representaron 18 por ciento del total del sistema financiero y que en el 2002 significaron sólo el 12 por ciento, evolución debida al aumento en sus captaciones a plazo y en ahorros en ambas monedas.

La **tasa de interés** en moneda nacional pagada por las empresas bancarias por los depósitos en ahorros cerró el año con un promedio de 1,3 por ciento en términos efectivos anuales, la que durante el año mostró tendencia a reducirse, habiendo sido en diciembre del 2002 1,7 por ciento y no variando frente a noviembre. La TIPMN (tasa pasiva de mercado promedio ponderado en moneda nacional) se posesionó al finalizar el año en 2,5 por ciento, habiendo también mostrado reducciones paulatinas en el 2003, ya que en igual mes del 2002 fue 3,6 por ciento y en noviembre 2,7 por ciento. En el año, la tasa correspondiente a moneda extranjera también mostró tendencia a la baja aunque en forma más moderada que en moneda nacional; así por los depósitos de ahorro en diciembre se ofertó 0,6 por ciento, sin variación en los últimos 6 meses y ligeramente por debajo de la de diciembre del 2002 (0,7 por ciento). Similar tendencia se vio en la TIPMEX que luego de cerrar el 2002 con 1,3 por ciento fue disminuyendo y en los últimos 4 meses se mantuvo en 1,0 por ciento.

SALDOS DE DEPOSITOS DEL SISTEMA FINANCIERO DE TACNA					
(En miles de S/.)					
	2002	2003		Variación % real	
	Diciembre	Noviembre	Diciembre	Dic. 2003/2002	Dic./nov. 2003
SISTEMA BANCARIO	270 874	222 315	226 285	- 18	+ 1
Banco de la Nación	447	0	0	- 100	0
Empresas bancarias	270 427	222 315	226 285	- 18	+ 1
SISTEMA NO BANCARIO	36 551	49 637	51 210	+ 37	+ 3
TOTAL	307 425	271 952	277 495	- 12	+ 1

Fuente: Empresas financieras.

Las **colocaciones** del sistema financiero reportaron un saldo de S/. 196 millones, con un crecimiento en cifras reales de 4 por ciento en relación a diciembre del 2002, pero se contrajeron 1 por ciento en el mes, las mismas que iniciaron el 2003 constituidas en 54 por ciento moneda nacional y 46 por ciento moneda extranjera, la que fue variando en el 2003, debido a la tendencia del tipo de cambio y las tasas de interés, alcanzando en junio una participación de 50 por ciento en cada moneda y cerrando diciembre con 45 por ciento para moneda nacional y 55 por ciento para extranjera.

El **sistema bancario** que el 2002 colocaba el 63 por ciento del total del sistema financiero, fue disminuyendo su participación en el año y llegó a diciembre representando 61 por ciento. Tales colocaciones las canaliza en primer lugar Interbank que aumentó su participación de 23 a 26 por ciento al colocar créditos superiores en 17 por ciento por mayores desembolsos en moneda extranjera. Continental viene a continuación, con el 23 por ciento de las colocaciones (representaban el 20 % en diciembre de 2002), por la variación positiva de 18 por ciento, al colocar créditos mayores en ambas monedas. Luego se ubica Wiese Sudameris con el 19 por ciento (antes 16%) al mostrar también una evolución creciente de 18 por ciento por mayores desembolsos en moneda nacional, el tanto que a moneda

extranjera los mantuvo sin variación significativa. Banco de Crédito fue la única institución que en el mes disminuyó su participación de 19 a 17 por ciento, al reducir sus prestaciones 10 por ciento por menores saldos en ambas monedas. Mientras, Banco del Trabajo que coloca mayormente préstamos en moneda nacional al incrementarlos 12 por ciento alcanzó una participación de 15 por ciento mientras en el 2002 era de 13 por ciento.

La estructura de las colocaciones por **sectores económicos** en el año tuvieron una ligera variación respecto al 2002 al orientar mayores montos a los sectores agropecuario y pesquero, en desmedro de las actividades comerciales y manufactureras, así como créditos de consumo, personales, arrendamiento financiero y servicios, aunque los mayores montos siguen destinándose a actividades diversas (51%) a pesar de recibir créditos inferiores en 4 por ciento. Fue seguida del sector pesquero (15%) que se benefició con montos mayores en 18 por ciento, igual que el sector agropecuario (13%) que recibió créditos mayores en 34 por ciento orientados a actividades agrícolas y ganaderas. El sector comercial (15%), por el contrario, recibió montos menores en 17 por ciento así como el sector manufacturero (3%) que al desarrollar una menor actividad recibió recursos inferiores en 7 por ciento.

El **sistema no bancario** cuyas colocaciones representaron el 39 por ciento del sistema financiero, mostró un aumento real de 10 por ciento al compararse con diciembre del 2002 cuando conformaba el 37 por ciento. Los fondos son canalizados mayormente por la Caja Municipal de Ahorro y Crédito de Tacna (alrededor del 76 %) y que en el mes comparativo tuvo un crecimiento en real de 16 por ciento al desembolsar mayores montos en moneda extranjera. Sigue en importancia Edpymes Crear con 14 por ciento, al mostrar un aumento de 15 por ciento por incremento en sus créditos en ambas monedas y Financiera Solución que de colocar el 15 por ciento en el 2002, en el mes alcanzó el 10 por ciento, al reducir sus prestaciones (otorga sólo en moneda nacional) 23 por ciento en términos reales.

En diciembre, la **cartera pesada** del sistema financiero fue de 9,1 por ciento en promedio, con una reducción frente a diciembre del 2002 (10,8%) debido a que las instituciones continuaron implementando medidas estrictas en la calificación de los sujetos de crédito, a fin de disminuir su morosidad.

En el **sistema bancario** la cartera pesada (cerró el año anterior con un promedio de 14,4 por ciento) en el 2003 fue mostrando reajustes progresivos hacia la baja. En junio alcanzaba un promedio de 14,1 por ciento ajustándose aún más en los últimos meses hasta alcanzar en

diciembre 9,8 por ciento, siendo Wiese Sudameris (24,8%) y Crédito (18,9%) los que reportaron tasas por encima del promedio, sin embargo ambas inferiores al mes comparativo.

En el **sistema no bancario** el comportamiento de la cartera morosa también mostró tendencia a disminuir. Luego de alcanzar en diciembre del 2002 4,4 por ciento fue atenuándose para llegar al final del primer semestre con una tasa de 3,8 por ciento y en diciembre de 2,8 por ciento, siendo Edpymes Crear la que reporta la tasa más elevada (3,9%).

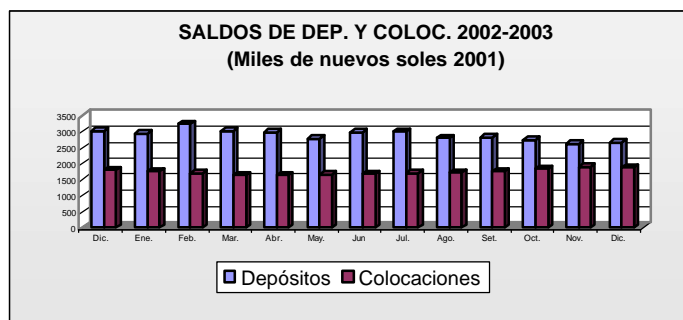
CARTERA PESADA DE INSTITUCIONES FINANCIERAS: TACNA (en porcentajes)			
	2002		2003
	Diciembre	Noviembre	Diciembre
Sistema bancario	14,40	12,00	9,75
Banca corporativa	16,23	14,36	11,36
Banca de consumo	1,61	0,03	0,13
Sistema no bancario	4,43	2,90	2,77
TOTAL	10,84	8,66	7,08

Fuente: Empresas financieras.

En diciembre, la **tasa de interés activa** en moneda nacional (TAMN) que las empresas bancarias cobraron tuvo un promedio de 22,3 por ciento en términos efectivos anuales, por encima de la reportada en igual mes del 2002 (20,7%) y sin variación significativa frente a noviembre. Por el contrario, la aplicada a moneda extranjera (9,3 por ciento en términos efectivos anuales) mostró una tendencia decreciente frente a diciembre del año anterior (10,2%) y aumentó respecto a noviembre (9,0%).

SALDOS DE COLOCACIONES DEL SISTEMA FINANCIERO EN TACNA (En miles de S./.)						
	2002		2003		Variación % real	
	Diciembre	Noviembre	Diciembre	Dic.2003/2002	Dic./nov. 2003	
SISTEMA BANCARIO	116 361	120 960	119 937	+ 1	- 1	1
Banco de la Nación	0	0	0	0	0	0
Empresas bancarias	116 361	120 960	119 937	+ 1	- 1	1
SISTEMA NO BANCARIO	67 473	76 149	76 006	+ 10	- 1	1
TOTAL	183 834	197 109	195 943	+ 4	- 1	1

Fuente: Empresas financieras



III. SECTOR REAL

a) Agropecuario

El valor bruto de producción agropecuaria en el departamento de Tacna, registró un decrecimiento (9%) frente a diciembre del 2002 por la caída de la actividad agrícola.

En el año, el valor agropecuario acumuló una contracción (11%) frente a 2002, determinado por la evolución negativa que mostrara el subsector agrícola (12%), consecuencia de los menores volúmenes de maíz chalero, alfalfa, vid, orégano y papa.

VARIACION DEL VBP AGROPECUARIO* (En porcentajes)		
	Ene-dic.2003/ Ene-dic.2002	Dic. 2003/ dic. 2002
Sector agropecuario	- 11	- 9
Subsector agrícola	- 12	- 11
Subsector pecuario	+ 2	+ 1

* A precios constantes de 1994

Fuente: Dirección Regional de Agricultura.

Elaboración: BCR Sucursal Arequipa.

Subsector agrícola

En el mes, la baja de la actividad agrícola se sustentó en los menores volúmenes de los cultivos de mayor importancia en la zona, como **alfalfa** al obtenerse 26,4 mil toneladas métricas; 2 mil menos que en diciembre del 2002; lo mismo en **maíz chalero** al experimentar una contracción del 17 por ciento.

VARIACION DEL VBP AGRICOLA (En porcentajes)		
	Ene-dic. 2003/ Ene-dic. 2002	Dic. 2003/ dic. 2002
Maíz amiláceo	- 17	- 100
Trigo	- 77	- 100
Ajo	- 71	- 24
Cebolla0	+ 9	+ 482
Tomate-	+ 7	- 25
Arveja verde	- 13	- 48
Haba verde	+ 13	+ 92
Camote	+ 20	-
Papa	- 27	- 59
Manzana	- 4	-
Vid	- 8	-
Maíz amarillo	- 19	- 51
Olivo	+ 42	-
Orégano	- 2	+ 43
Alfalfa	- 8	- 7
Ají verde	+ 22	-
Ciruelo	+ 3	- 3
Maíz chalero	- 25	- 17
Melón	+ 13	-
Peral	-	+ 103
Sandía	+ 1	-
Tuna	- 3	- 8
Zapallo	-	-
TOTAL	- 12	- 11

Elaborado: Banco Central de Reserva del Perú – Arequipa

En **papa** se lograron producir 64 toneladas, cantidad que se contrajo 50 por ciento frente a diciembre del 2002, luego de disminuir el área de cosecha y caer la productividad promedio de cultivo de 15,7 a 12,8 miles de kilogramos por Há. Otros cultivos que mostraron evolución contractiva fueron **maíz amiláceo, trigo, tomate y arveja grano verde**.

Contrariamente, en **cebolla** la producción aumentó cerca de 500 toneladas métricas, al obtenerse 611

toneladas en el mes, luego de ampliarse el área cosechada por un mayor manejo del cultivo, alentada por su menor costo de producción y corto ciclo vegetativo.

Orégano con una producción de 260 toneladas logra superar la de igual mes del 2002 en 43 por ciento, al ampliar el área de cosecha, alentadas por la venta externa.

Al considerar el desenvolvimiento de la actividad en los 12 meses del año, su contracción (11%) se asocia el menor ritmo que experimentaran cultivos de mayor importancia en la zona, tales como **maíz chalero**, cuya producción fue inferior en 25 por ciento explicado por la menor área de transplante ocurrida en el año, luego que se redujera la extensión cosechada por retraso en el crecimiento del grano al ser afectado por las condiciones climáticas variadas en el año.

Alfalfa segundo cultivo de importancia en el valor, registró en el año una producción de 304 mil toneladas; 8 por ciento menos que el 2002, luego que el proceso de floración no fuera muy copioso, determinando una merma en el número de cortes del forrajero especialmente en los primeros meses del año, impidiendo su mayor frecuencia; luego que las condiciones climáticas le fueran adversas así como la disminución del recurso hídrico.

Orégano mostró una ligera caída en el período anual al contraerse su producción en 104 toneladas métricas, por la disminución de la superficie de cosecha. Sin embargo, mantiene su importancia en la zona, incentivada por las empresas exportadoras existentes.

Vid fue otro cultivo que en el año mostró una contracción en sus niveles de producción al obtenerse una equivalente a

3 616 toneladas métricas, inferior en 332 toneladas a las reportadas el 2002. En marzo, la producción de uva alcanzó su nivel más alto al lograrse 2 223 toneladas del fruto.

La producción de **maíz amiláceo** llegó a 3 058 toneladas métricas, inferior en 17 por ciento frente a lo obtenido en el 2002, lo que se explica por la menor productividad promedio del cultivo al pasar de 2 808 a 2 531 kilogramos por Há, especialmente en la costa y valles interandinos. A ello se agrega la incertidumbre de los agricultores de las zonas de mayor producción (provincias de Candarave y Tarata) ante el anuncio de una posible sequía.

En tubérculos, **papa** reporta una contracción anual de 27 por ciento frente al 2002, al haber disminuido su área de cosecha debido a la alarma entre los agricultores por una posible sequía.

Entre los cultivos que presentaron evolución creciente se encuentra **Olivo** al generar alrededor del 25 por ciento del valor total. En el año se obtuvieron alrededor de 23 mil toneladas métricas, es decir, 7 mil toneladas más que el 2002, con lo que la producción creció 42 por ciento, debido a la incidencia favorable de las condiciones climáticas (por mayores temperaturas) que permitieron una buena floración. Ello determinó una mejor productividad promedio del cultivo, obteniéndose en mayo (mes de mayor cosecha) 11 729 toneladas métricas a diferencia del 2002, cuando sólo se registraron 8 114 toneladas.

El nivel de producción del cultivo tradicional **ají** ascendió a 5 829 toneladas métricas, 1 043 más que el 2002, luego de elevarse el rendimiento promedio del cultivo de 8 333 a 10 835 kilo gramos por

Há, lo que compensaría la menor superficie cosechada. Ello se explicó por las buenas condiciones climáticas que permitieron un buen desarrollo de las plantaciones en el año.

En frutales, destacó la mejora en **sandía, peral** y **melón**, principalmente.

En diciembre se instalaron 347 Há, determinando que en la **campana de siembras 2003/2004** se acumule un área de 5 732 Há, aproximadamente mayor en 202 Há a la campaña pasada, siendo maíz chalero, amiláceo, papa y olivo los cultivos de mayor extensión.

Respecto a los **factores de incidencia** en el desarrollo vegetativo de los cultivos, en diciembre, en el **aspecto climático**, las temperaturas en la costa y sierra, se mantuvieron entre los valores normales propios de la estación favorables para el desarrollo de los cultivos. En el mes no se registraron precipitaciones, a excepción de algunos días en diciembre cuando se observaron lluvias ligeras en la zona altoandina del departamento, sin mayor incidencia.

En el **aspecto fitosanitario** la incidencia de plagas y enfermedades ha disminuido notablemente debido a los parámetros climáticos registrados. En forma esporádica se presentaron margaronia, barrenillo, gusano de brote y querezas, mazorquero, oidium que afectaron básicamente al olivo, alfalfa, maíz, cebolla, papa y tomate.

El abastecimiento de **fertilizantes** continuó siendo normal a precios sujetos al libre mercado. Continúa la exoneración del IGV a la úrea por disposición oficial y el expendio de **pesticidas** se efectúa en forma normal.

La disponibilidad de **semilla** es satisfactoria, certificada y mejoradas, utilizándose también las generadas por los propios productores (maíz amiláceo, ajo, haba y maíz amarillo duro).

La disponibilidad de **maquinaria agrícola** a nivel de valles fue suficiente y el costo de alquiler de tractor/hora es de S/. 30 a S/. 40 por servicio particular y de S/. 25 a S/. 35 por servicio de alquiler a precio promocional, ofertado por el Programa del Ministerio de Agricultura. Asimismo, el costo de arado a tracción animal fue de S/. 10/la hora.

En el mes, el costo de **mano de obra** fue de S/.15 por jornal hombre y de S/. 12 por mujer.

Subsector pecuario

El desarrollo de la **actividad** pecuaria en el departamento experimentó una ligera variación positiva respecto a diciembre del 2002, (1%) siendo variado el comportamiento de las diferentes especies. Entre las que crecieron se encuentran **aves** tanto en carne como en huevos, debido a su sostenida demanda.

Vacunos-carne con una producción equivalente a 126 toneladas métricas logró un ligero crecimiento respecto a diciembre del 2002, ante la mayor saca del ganado. Por su parte, la producción de **leche fresca** continuó bordeando 2 120 toneladas métricas, volumen semejante al registrado en igual mes del 2002, al mantenerse el número de vacas en ordeño.

En un análisis estacional en el período enero-diciembre frente a igual lapso del año pasado, la actividad medida por su valor de producción igualmente creció discretamente (2%) siendo variado y oscilante el comportamiento de las

diferentes especies en el año. Entre las que lograron una evolución favorable **aves** cuya producción de carne fue de 3,3 toneladas, volumen mayor (3%) al registrado el año anterior al aumentar el beneficio de pollos BB y parrilleros, bordeando en promedio mensual los 140 mil animales, lo que permite satisfacer la demanda creciente de la especie, de orden doméstico y también comercial.

La producción de **huevos** ascendió a 1,9 mil toneladas, superior (3%) a la obtenida en el 2002, al mantenerse el número de aves en postura por encima de las 130 mil lo que permite satisfacer la demanda creciente.

En el año **Porcinos** mostró indicadores crecientes, por su mayor beneficio que respondió a la mejora en la demanda, tanto vía establecimientos comerciales así como para la elaboración de embutidos.

Camélidos logró una producción acumulada de 390 toneladas métricas, volumen creciente frente a igual lapso del año anterior atendiendo la demanda de la población andina en el departamento.

Ovinos reportó una mejora en su producción (5%) al lograr un nivel equivalente a 241 toneladas métricas. Finalmente, si bien la especie caprina mejora ligeramente (2%) continúa siendo de demanda marginal en la zona, por hábitos de consumo.

Por su parte, en la línea ganadera lechera se produjo 25 447 toneladas métricas, manteniéndose semejante al 2002, promediando el hato lechero 7 500 vacas, que además mantuvieron su rendimiento al ser normal la disponibilidad de pastos naturales en las partes altas del departamento.

VARIACION DEL VBP PECUARIA			
(En porcentajes)			
	Ene.-dic.2003/ Ene.-dic. 2002		Dic. 2003/ dic. 2002
CARNE			
Aves	+	3	+ 2
Camélidos	+	14	-
Caprinos	+	2	-
Ovinos	+	5	+ 4
Porcinos	+	3	-
Vacunos	+	1	+ 1
HUEVOS	+	3	+ 3
LECHE		-	-
TOTAL	+	2	+ 1

FUENTE: Ministerio de Agricultura – Sub Dirección Tacna.

Entre los **factores de incidencia** en la crianza del ganado, en el aspecto climático se registraron favorables temperaturas en la zona de la costa, mientras que en la sierra se observó bajas temperaturas.

En el **aspecto sanitario**, la situación de la crianza continúa bajo control por parte de Senasa, en la ejecución de las acciones de vigilancia epidemiológica en camales y predios y el control del tránsito de animales y productos pecuarios en puestos cuarentenarios en Camiara y Estique Pampa.

La **alimentación** del ganado en la zona de la costa se mantiene en base a forrajes cultivados (alfalfa y maíz chala) con una relación promedio de 70:30 complementados con alimentos balanceados; mientras que la actividad avícola y la crianza de porcinos continuó utilizando alimentos balanceados.

b) Minería

En diciembre la producción de **concentrado de cobre**, generada por la Gran Minería de la zona, fue de 10 321 toneladas métricas, inferior (-31%) a la registrada en diciembre del 2002. Ello se explicó por el tratamiento tanto de menor cantidad de mineral como de contenido de pureza, situación contraria a la tendencia de producción que el mineral

mantuvo durante el 2003 respecto al año anterior; lo que además respondería a cierta acumulación de stocks por ligeros atrasos en los despachos al exterior.

VARIACION DEL VBP DE COBRE (En porcentajes)		
	Ene.-dic. 2003/ Ene.-dic. 2002	Dic. 2003/ dic. 2002
Cátados de cobre	+ 19	- 31
TOTAL	+ 19	- 31

Elaboración: BCR Sucursal Arequipa

Sin embargo, la producción para el año se elevó a 144 963 toneladas métricas, superior (19%) a la obtenida el año pasado, al tratarse buena cantidad de mineral bruto en la mayoría de meses. Ello determinó que el promedio de producción mensual en el año fuera de 12 080 toneladas métricas de concentrado de cobre a diferencia de las 10 136 registradas el 2002; lo que muestra la tendencia creciente del sector minero.

En diciembre, los **precios internacionales** de los principales minerales continuaron mostrando un comportamiento con tendencia creciente, especialmente en lo que respecta al **cobre** el que en el mes alcanzó un valor promedio de US\$/TM 2 201,3, que mejora frente al anterior mes (7%) y en relación a diciembre del 2002 (37%). Ello fue alentado por la contracción de los inventarios mundiales, mayor demanda del mercado americano, incremento de la demanda por parte de China así como por la fuerte depreciación del dólar frente a otras monedas como el euro y, en menor medida, por las bajas tasas de interés de Estados Unidos de Norteamérica. En la trayectoria anual, la cotización promedio del metal bordeó las US\$/TM 1 774,5 superior a la registrada en el 2002 (US\$/TM 1 559,4) ratificando su tendencia alcista.

c) Manufactura

En diciembre, en el departamento la **producción industrial** mostró una evolución negativa de 70 por ciento al relacionarla con la obtenida en similar lapso del 2002, debido a los menores niveles producidos tanto en minerales no metálicos (por la conclusión de las obras efectuadas por Infes y la menor demanda para autoconstrucción), así como de bebidas gaseosas (por la mayor competencia proveniente de empresas de mayor envergadura).

INDICES DE PRODUCCION MANUFACTURERA (Variación porcentual)		
	Ene.-dic. 2003/ Ene.-dic. 2002	Dic. 2003/ dic. 2002
BEBIDAS	- 84	- 86
Gaseosas	- 84	- 86
NO METALICA	+ 2	- 18
Ladrillos	+ 2	- 18
TOTAL	- 69	- 70

FUENTE: Ministerio Industria Sub Direccion Tacna.

Al eliminarse las exoneraciones de las que se beneficiaba el departamento de Tacna como zona de frontera, las industrias instaladas en la ciudad fueron trasladando progresivamente sus plantas a otras localidades y/o siendo absorbidas por empresas ubicadas fuera del departamento, lo que se acentuó durante 2001 y 2002. Por ello, al iniciar el 2003, en el departamento quedaron algunas productoras de gaseosas y una de minerales no metálicos en la muestra utilizada, lo que ocasionó que se aperture el año con una variación negativa de 72 por ciento, tendencia que se mantuvo hasta marzo, cuando se acumuló una caída de 67 por ciento. A partir de abril, se observó mayor dinamismo de la actividad de construcción, por los desembolsos correspondientes a la segunda etapa de créditos para construcción de viviendas otorgados por el Banco de Materiales, así como por el inicio de obras de reconstrucción de

infraestructura educativa a través de INFES y la producción de ladrillos mostró indicadores positivos hasta agosto, cuando disminuyeron los desembolsos, acumulando al mes de diciembre un aumento de 2 por ciento.

Sin embargo, la producción de gaseosas con una participación mayoritaria en el indicador manufacturero por ser empresas grandes, no mostró el mismo comportamiento debido a que en el 2002 mientras una de ellas fue absorbida por otra ubicada fuera del departamento, en el mes de mayo otra dejó de funcionar luego de trasladar su planta al vecino país de Chile, quedando operativa sólo la más pequeña, lo que determinó que en todos los meses del año se observe variación negativa llegando a diciembre con un acumulado de 84 por ciento.

Con lo anterior, el indicador del sector manufacturero mostró una caída de 69 por ciento frente al 2002.

d) Pesquería

En diciembre, el **valor bruto de producción pesquera** generado en el departamento de Tacna registró una importante variación (109%) respecto a igual mes del 2002, explicada por los mayores volúmenes extraídos para las líneas de fresco y congelado. Para el primer rubro se extrajeron 395 toneladas métricas con lo que se supera en 49 por ciento el desembarque registrado en diciembre del 2002, al existir mayor presencia de perico en lo que a pescados se refiere lo que contrarrestaría la menor presencia de pejerrey.

En lo que a **congelado** respecta, similarmente un volumen de extracción ascendente a 59 toneladas métricas a diferencia de la obtenida en igual mes del

2002, cuando fuera de tan sólo 2 toneladas, lo que se asociaría a la mayor disponibilidad de perico, al haber aumentado ligeramente la calentura del mar propiciando su hacinamiento.

VARIACION DEL VBP PESQUERA (En porcentajes)		
Consumo humano	Ene.-dic. 2003/ Ene.-dic. 2002	Dic. 2003/ Dic. 2002
Directo	+ 65	+ 109
- Fresco	+ 23	+ 68
- Congelado	+ 441	+ 4 778
- Seco	- 93	-
- Conservas	- 100	-
TOTAL	+ 65	+ 109

* Preliminar
Fuente: Ministerio de Pesquería- Sub Dirección Tacna.

Al considerar la actividad en el 2003 frente al año pasado, se observa un crecimiento del **valor pesquero**, (65%), por el buen desembarque para la mayoría de las líneas, especialmente en los primeros meses del año.

En **fresco** se desembarcaron 2 831 Tm de recursos, volumen mayor en 470 toneladas a las registradas el año pasado; destacando en pescados pejerrey (755 Tm.), perico (583 Tm.), jurel (249 Tm.), caballa (212 Tm.), lorna (140 Tm.) y machete (127 Tm.) y en mariscos caracol (101 Tm.) y lapa (22 Tm.).

Por su parte la extracción para **congelado** (825 TM.) también se vio favorecida en relación al 2002, por la mayor presencia de los invertebrados caracol (498 Tm.) lapa y tolina.

En el año, la captura orientada a la línea de **conservas** fue nula, básicamente ante la falta del recurso machete.

d) Turismo

En diciembre, el **número de turistas** que visitó Tacna tuvo una variación positiva de 4 por ciento, al compararla con similar período del 2002,

debido a la recuperación del turismo nacional (3%) por la mayor afluencia de visitantes por las vacaciones de los trabajadores públicos, así como por el feriado largo en Navidad, apoyado por el incremento (17 por ciento) en el turismo extranjero.

ARRIBO DE TURISTAS (En porcentajes)		
	Ene -dic. 2003/ Ene -dic. 2002	Dic.2003/ dic.2002
Nacionales	- 2	+ 3
Extranjeros	- 3	+ 17
TOTAL	- 2	+ 4

Fuente: Sub Dirección Industria y Turismo – Tacna

El promedio de permanencia de estos visitantes fue de 1,4 días, reduciéndose ligeramente frente a noviembre (1,6 días). Sin embargo, la tasa de **ocupabilidad de camas** aumentó a 17 por ciento frente al 14,9 por ciento, del mes anterior debido al mayor registro de arribos.

En el año, el desenvolvimiento del flujo turístico alcanzó a 179 100 personas, de las cuales 88 por ciento correspondió a nacionales y 12 por ciento a extranjeros, lo que significó una reducción de 2 por ciento al compararla con el 2002.

En el turismo nacional la mayor parte de visitantes provienen de Lima, Arequipa, Puno y Cusco y tienen como fin realizar actividades comerciales en los establecimientos de la zona, ya que la afluencia por actividades de negocios propiamente es reducida. Este grupo cerró el año con una reducción de 2 por ciento, con tendencia negativa en casi todos los meses. Así, en enero cayó frente a similar mes del 2002 por la menor actividad comercial, creciendo ligeramente en febrero para volver a reducirse en el tercer mes, razón por la que al primer trimestre acumuló una reducción

de 4 por ciento siendo, una de las razones de ello el menor arribo de personas que llegan al departamento para realizar compras en los mercadillos, debido a los operativos de prevención del contrabando en la zona. El transcurrir de los siguientes meses fue similar, mostrándose positivo sólo en junio y julio, debido a que en el comparativo se realizaron paros regionales exigiendo la no privatización de empresas públicas, situación que permaneció hasta setiembre, cuando mostró una variación acumulada de 2 por ciento, acentuada en noviembre ante el bloqueo de la carretera Panamericana Sur que no permitió el ingreso de visitantes al departamento. Sin embargo, en diciembre se recuperó por la mayor afluencia de visitantes.

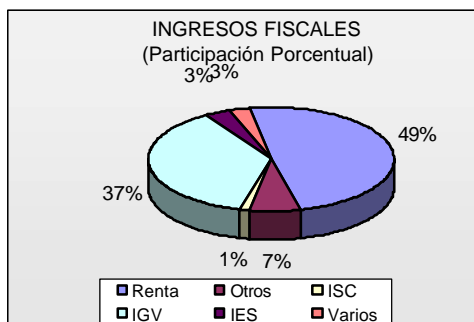
El flujo de visitantes extranjeros a Tacna esta conformado por un primer grupo proveniente de Estados Unidos, Bolivia y Argentina con destino a los centros mineros así como a Ceticos, con fines de negocios. Un segundo grupo lo constituyen los procedentes de Chile que representan la mayoría (67%) y que visitan la ciudad a fin de hacer uso de servicios médicos como consultas con dentistas y oftalmólogos por las ventajas comparativas que se ofrecen. En el año mostraron un flujo variable, así en los primeros 5 meses fue negativo, volviéndose positivo a partir de junio con evoluciones significativas debido a factores estadísticos de comparación a partir de setiembre, lo que contrarrestó en parte el comportamiento anterior, cerrándose el año con una reducción de 3 por ciento frente al 2002.

En cuanto a los servicios de hospedaje, los extranjeros prefieren hoteles de 2 estrellas, mientras que el turista nacional ocupa mayormente hospedajes de menor categoría.

En referencia a la tasa de ocupabilidad de camas, se inició en enero alcanzando el 18,5 por ciento luego se logra la tasa más alta en febrero (20%), para luego reducirse paulatinamente especialmente en el primer semestre, mostrando cierta recuperación en los meses siguientes, concluyendo diciembre con el 17,0 por ciento.

IV. SECTOR PUBLICO

En diciembre, los **ingresos del gobierno central** recaudados por Sunat sumaron S/. 8,7 millones, mayores en 24 por ciento al compararlos con los obtenidos en similar mes del 2002. Ello debido a la mayor recaudación en los rubros impuesto a la renta (27%) e IGV (12%) por mayores regularizaciones, así como por concepto de fraccionamiento de deudas (85%) e Impuesto Extraordinario de Solidaridad (7%), permaneciendo invariable el Régimen Único Simplificado y con reducción ISC (25%).



En el 2003, en el departamento se obtuvo ingresos fiscales por S/. 104,9 millones, con variación positiva (14 por ciento) al compararla con los captados en el 2002, compuestos en un 49 por ciento impuesto a la renta, 37 por ciento IGV, 7 por ciento diferentes regímenes de fraccionamiento de deudas y 3 por ciento Impuesto Extraordinario de Solidaridad. El año se inició con una evolución

positiva (7 por ciento) debido al aumento del impuesto a la renta producto de la ampliación de la base tributaria por mayor labor fiscalizadora. Sin embargo, los ingresos por IGV con significativa participación tuvieron una evolución negativa, consecuencia del cierre y/o traslado de importantes empresas industriales en el 2002, ocasionando que en febrero los ingresos sean negativos, sin embargo en marzo por el adelanto de la fecha de pago de las regularizaciones del impuesto a la renta correspondientes al 2002, se generó mayor ingreso, volviendo la captación fiscal a ser positiva y mantenerse hasta junio, cuando tuvo un crecimiento acumulado de 5 por ciento sostenido por los mayores ingresos por impuesto a la renta, Régimen Único Simplificado y multas y permaneciendo negativos IGV e ISC.

En julio, la captación volvió a ser negativa ante los menores ingresos por IGV, ante lo cual se reforzaron las labores de fiscalización lográndose en agosto un significativo incremento por este concepto reforzado además por el aumento de la tasa impositiva de 18 a 19 por ciento. Tal situación se mantuvo en los siguientes meses, permitiendo cerrar el tercer trimestre con una variación positiva (13 por ciento) al ser mayores los ingresos por impuesto a la renta, IGV y multas y permaneciendo negativos Régimen Único Simplificado, Impuesto Extraordinario de Solidaridad, ISC y fraccionamiento tributario. Estos últimos mantuvieron su tendencia en octubre y noviembre, en cambio en diciembre se revirtieron por lo que se cerró el año con captaciones positivas en impuesto a la renta (29%), IGV (9%), otros ingresos (4%) y multas (153%), cayendo sin embargo los ISC (69%) e Impuesto Extraordinario de Solidaridad (4%).

a) Ejecución presupuestal de organismos regionales

La Ejecución Presupuestal del Gobierno Regional de Tacna hacia el primer semestre del presente año alcanzó la cifra de 66,4 millones de nuevos soles que representa el 20,6 por ciento del presupuesto total para el ejercicio; por tipo de gasto se observa un avance de 52,4 por ciento en gastos corrientes y 30,8 en gastos de capital.

EJECUCIÓN DE GASTOS POR CATEGORIA AL I SEMESTRE DEL 2003 (Miles de S/.)			
	Gobierno Regional	Concejo Provincial	Beneficencia Pública
Gasto Corriente	63 805	13 462	341,0
Personal, O. Social	39 841	5 509	72,0
Oblig. Previsionales	14 670	868	15,3
Bienes y Servicios	8 199	6 416	187,9
Otros gastos	1 095	669	65,8
Gasto de Capital	2 609	1 385	86,7
Inversiones	2 425	1 383	83,4
Otros gastos	184	2	3,3
Servicio de Deuda	-	306	-
Intereses y cargos	-	134	-
Amortización	-	172	-
TOTAL	66 414	15 153	427,7

Fuente: Gobierno Regional, Municipalidad y Beneficencia Pública

En la Municipalidad Provincial la ejecución de gastos al primer semestre asciende a la suma de 15,2 millones de nuevos soles, correspondiendo el 88,8 por ciento a gastos corrientes, 9,1 por ciento a gastos de capital y 2,0 a servicio de la deuda. Al relacionar lo ejecutado frente a lo programado indicamos un avance del 36,3 por ciento

La Beneficencia Pública de Tacna ejecutó, para el período bajo análisis un total de gastos equivalente a 341,0 mil nuevos soles, con un avance presupuestal del 36,1 por ciento; por categoría de gasto la ejecución de gastos corrientes alcanzó el 47,1 por ciento y en gastos de capital el 18,8 por ciento.

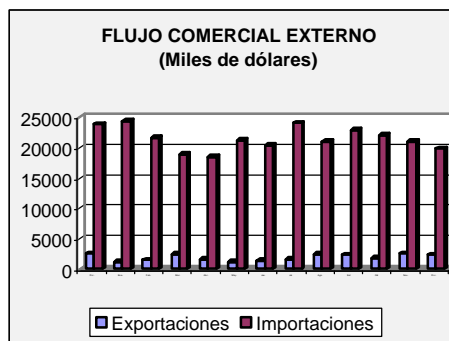
V. SECTOR EXTERNO

En diciembre, el **flujo comercial externo** canalizado vía aduana de Tacna registró un saldo negativo de US\$ 17,5 millones aunque mejor al registrado en igual mes del 202 (US\$ 21,3 millones).

EXPORTACIONES E IMPORTACIONES: TACNA (Valor FOB, miles de US dólares)				
	2002		2003	
	Ene-Dic	Dic.	Ene-Dic	Dic.
Exportaciones	23 011	2 586	22 668	2 346
Tradicional	303	5	2	-
No tradicionales	22 708	2 581	22 667	2 346
Importaciones	246 699	23 890	256 339	19 914
SALDO	-223 688	-21 304	-233 671	-17 568

Las **exportaciones** están conformadas exclusivamente por no tradicionales y en el mes sumaron US\$ 2,3 millones, menores (9%) a las de diciembre del 2002, contracción sustentada en los menores despachos de productos agropecuarios. Ello como resultado de los bajos pedidos de parte de Chile, Argentina y Brasil principalmente respecto a orégano y páprika. También disminuyeron las ventas de productos de los rubros metal-mecánico y químico. Contrariamente, los productos pesqueros fueron los únicos que crecieron (17%), ante la buena disponibilidad de recursos marinos que dinamizaron la operatividad.

Principales países destino de las exportaciones: Chile (39%), China-Taiwan (15%), Japón (11%) y Brasil (11%).



En el mes, las **importaciones** sumaron US\$ 19,9 millones, monto menor en US\$ 3,9 millones al valor de diciembre del 2002, por las menores compras de todas sus líneas.

La estructura de las importaciones regionales continúa siendo encabezadas por los **bienes de consumo** (75%) con un valor ascendente a US\$ 14,9 millones, menor a similar mes del 2002 en US\$ 3,3 millones, al haber disminuido las compras de cereales, granos y menestras y de enlatados, dentro de los de origen alimenticio, así como de productos terminados para el sector construcción (ladrillos, panderetas y lozas refractarias).

Los **bienes de capital** conformaron el 15 por ciento del total, con un valor de US\$ 2,9 millones, con una caída de US\$ 181 mil, respecto a diciembre del 2002; constituida por las compras básicamente de maquinaria minera. Adicionalmente, se reportan vehículos nuevos y usados como medio de transporte y carga (uso comercial).

Finalmente, **bienes intermedios** con una participación del 10 por ciento, al comercializarse US\$ 2 millones, que en relación al mismo mes del año anterior muestra una caída de US\$ 475 mil, conformados por las adquisiciones de partes y piezas de acople a maquinaria, así como de productos químicos de uso diverso (lentes de contacto, impresiones, colorantes y tintes en general).

Los países procedentes de estos productos fueron Chile con el 50 por ciento del valor total y, en menor medida, fueron de origen Brasileño (8%).

En el 2003, el **flujo comercial externo** efectivizado a través de la aduana de Tacna dio como resultado un

saldo negativo de US\$ 233,7 millones, inferior al obtenido el año pasado, consecuencia del menor monto de las exportaciones y mayor valor de las importaciones regionales, determinando una mayor brecha de la actividad.

En el año, las **exportaciones** ascendentes a US\$ 22,7 millones, fueron ligeramente inferiores a las registradas en el mismo período del 2002 (1%), por la baja en los despachos de productos tradicionales relacionadas a lubricantes.

En cuanto a las exportaciones no tradicionales de la zona, y de mayor embergadura en el total, su valor equivalente a US\$ 22,7 millones resulta semejante al obtenido el 2002, destacaron las líneas agropecuaria (39%) con orégano, aceituna y páprika para abastecer la demanda de los países fronterizos del sur; le siguen los de naturaleza pesquera (US\$ 6,5 millones) por la venta de enlatados de moluscos y conservas alimenticias, metal-mecánica (US\$ 2,4 millones) por la mayor demanda de piezas de acople y química (11%) por la mayor venta de fármacos a base de productos naturales oriundos del país (maca andina, sábila).

Principales países destino de las exportaciones: Chile (39%), Brasil (13%), Japón (12%) China-Taiwan (11%).

En el 2003, las **importaciones** ascendieron a US\$ 256,3 millones, monto mayor en US\$ 9,6 millones al registrado el año anterior, crecimiento sustentado en la expansión en las importaciones de bienes de consumo (7%) y, en menor medida, de los bienes intermedios (3%).

Las importaciones están lideradas tradicionalmente por **bienes de consumo** (76%) con un valor de US\$ 195,2

millones, mayor al del 2002 en US\$ 13,3 millones, por las adquisiciones de granos y menestras, enlatados y productos terminados para la construcción (ladrillos y lozas refractarias).

Los **bienes de capital** (el 13 por ciento del total, con un valor equivalente a US\$ 34,1 millones) registraron una contracción US\$ 4,5 millones respecto al 2002. Estuvieron conformadas por compras de maquinaria pesada de naturaleza minera, equipos de digitación, computadoras y de procesamiento de información, así como de piezas de acople para la industria y de vehículos de carga pesada y transporte de pasajeros.

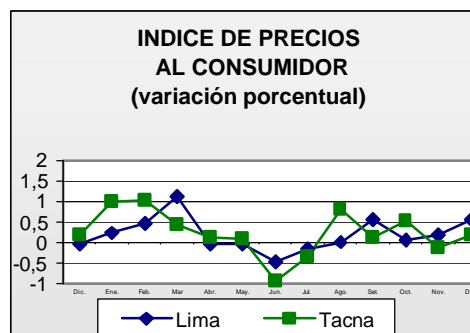
Finalmente, **bienes intermedios** con una participación del 11 por ciento, al comercializarse US\$ 27 millones, valor que en relación al año anterior refleja una mejora de US\$ 868 mil al registrar menores compras de insumos con componentes químicos, repuestos, aditivos, levaduras, así como partes y piezas complementarias.

Países proveedores de las compras: Chile (49%) y Brasil (5%).

En la trayectoria anual de los saldos de las transacciones comerciales con el exterior de la aduana de Tacna, en marzo se evidenció la menor brecha al obtenerse US\$ 16,5 millones luego que se registrara uno de los mayores valores de exportaciones (US\$ 2,4 millones) así como el menor valor de las importaciones (US\$ 18,9 millones).

V. PRECIOS

En el último mes, la variación mensual del **Índice de Precios al Consumidor** en la ciudad de Tacna fue 0,34 por ciento, siendo la acumulada en el año 1,43 por ciento.



El crecimiento del índice se explica por los reajustes en los rubros de Alquiler de vivienda, combustible y electricidad (0,8%) por su línea de combustibles al experimentar una alza los principales carburantes; ello conllevó a que el grupo Transportes y comunicaciones se elevara 0,98 por ciento, luego que los servicios de transporte interurbano subiera en sus diferentes modalidades.

En el 2003, la suba del **Índice de Precios** (1,43%) se explica por los rubros Alquiler de vivienda, combustible y electricidad (3,79%) por la incidencia en este grupo de los progresivos ajustes en el año en lo que a combustibles se refiere (gasolina) acumulando un aumento de 11,3 por ciento.

Seguidamente fue el grupo Esparcimiento, diversión y servicios culturales (3,27%) los que experimentaran la mayor alza acumulada básicamente por su línea de enseñanza (3,81%). Otros bienes y servicios (1,91%) al experimentar mayores precios los artículos relacionados a la venta de tabaco (19,5%) y de efectos personales (4,01%). Transportes y comunicaciones (1,81%) por los mayores precios que experimentaran combustibles y lubricantes (8,38%). Cuidados y conservación de la salud (1,68%) por mayores precios en los servicios, básicamente de orden terapéutico

(3,61%). Finalmente, Alimentos y bebidas acumuló una variación anual de 1 por ciento procedente de los mayores precios en tubérculos y raíces, y grasas y aceites básicamente contrarrestándose con los menores precios en el resto de sus líneas conformantes.

Frente al año anterior, la variación anual (1,43%) resultó mayor a la del 2002 (0,16%), siendo determinante el comportamiento expansivo que experimentara específicamente la línea de combustibles.

DEPARTAMENTO DE TACNA: INDICE DE PRECIOS AL CONSUMIDOR

	2002	2003											
	Dic	Ene	Feb	Mar	Abr	May	Jun	Jul	Ago	Set	Oct	Nov	Dic
INDICE GENERAL	0,19	-0,67	1,04	0,44	0,12	0,10	-0,93	-0,33	0,81	0,12	0,53	-0,12	0,19
1. Alimentos y bebidas	0,32	-0,98	1,68	-0,05	-0,09	0,40	-1,69	-0,67	1,58	-0,22	0,95	-0,16	0,32
2. Vestido y calzado	-0,22	-0,13	-0,29	-0,08	-0,15	0,21	-0,02	0,00	0,00	0,01	-0,01	0,00	-0,22
3. Alq. vivienda, comb.y elect.	-0,10	-0,46	0,89	1,74	0,53	-0,96	-0,08	-0,38	0,26	1,53	0,25	-0,34	-0,10
4. Muebles y enseres	-0,04	-0,33	0,41	-0,03	-0,07	0,03	-0,59	-0,17	0,01	0,03	0,26	0,00	-0,04
5. Cuidado, conserv. salud	0,37	0,37	0,14	0,01	0,00	0,34	0,01	0,02	0,15	0,30	0,60	0,02	0,37
6. Transportes y comunicac.	0,81	-1,05	0,23	0,92	0,75	-0,71	-0,05	0,85	-0,37	0,43	-0,13	-0,04	0,81
7. Esparc. divers. cult. y enseñanza.	-0,02	0,20	0,25	2,64	0,17	0,00	-0,01	-0,01	0,00	0,01	-0,01	0,00	-0,02
8. Otros bienes y servicios	0,02	0,37	0,08	0,41	0,43	0,96	0,28	-0,32	-0,28	0,14	-0,10	0,19	0,02

FUENTE: INEI - Oficina Regional - Tacna

DEPARTAMENTO DE TACNA: PRODUCCION AGROPECUARIA

(T.M)

PRODUCTOS	2002		2003												Var % 03/02	
	Dic	Año	Ene	Feb	Mar	Abr	May	Jun	Jul	Ago	Set	Oct	Nov	Dic	Dic	Acumu
AGRICOLA	44985	579740	47663	51791	51275	45886	49457	44768	36402	37351	39997	42151	40924	40740	-9	-12
Maíz Amiláceo	46	3605	294	360	161	135	924	1071	12	14	28	39	20	0	-100	-17
Trigo	11	149	0	0	0	10	0	0	0	0	15	6	3	0	-100	-77
Ajo	277	2092	123	6	0	0	0	0	0	0	14	158	88	210	-24	-71
Cebolla	105	7437	310	1325	2056	1878	899	456	361	25	121	73	0	611	482	9
Tomate	582	4782	689	632	462	280	116	84	237	463	532	573	609	438	-25	7
Arveja	56	754	82	91	41	25	0	0	28	104	138	85	30	29	-48	-13
Haba Verde	12	1031	145	357	272	39	0	0	0	68	144	100	20	23	92	13
Camote	0	971	0	0	0	152	376	469	171	0	0	0	0	0	0	20
Papa	157	14502	823	1563	4218	1521	415	0	15	367	727	877	186	64	-59	-27
Manzano	0	449	0	194	152	85	0	0	0	0	0	0	0	0	0	-4
Vid	0	3948	0	324	2223	1069	0	0	0	0	0	0	0	0	0	-8
Maíz Amarillo	37	1288	213	231	171	111	38	39	45	61	80	79	30	18	-51	-19
Olivc	0	16482	0	0	199	2382	11729	7360	1792	0	0	0	0	0	0	42
Orégano	182	4222	0	0	0	866	1258	0	0	0	0	806	928	260	43	-2
Alfalfa	28516	325322	28804	27405	26395	25558	24439	23714	22561	23563	24853	25225	25485	26474	-7	-8
Ají Verde	0	4783	955	2817	1583	330	0	0	0	0	0	120	0	0	0	22
Ciruelo	65	197	115	0	0	0	0	0	0	0	0	0	24	63	-3	3
Maíz Chalero	14347	175697	13521	12329	10831	10610	8825	11440	11050	12328	12816	13370	12800	11876	-17	-25
Melón	0	1523	114	667	688	30	0	0	0	0	0	0	0	0	0	13
Peral	116	1005	99	7	0	502	282	0	0	0	0	0	0	236	103	0
Sandía	0	4496	650	2860	1610	100	0	0	0	0	0	0	0	0	0	16
Tuna	0	326	0	141	83	78	26	0	0	0	0	0	0	0	0	1
Zapallo	476	4679	726	482	130	125	130	135	130	358	529	640	701	438	-8	-3
PECUARIA	2828	33117	2740	2746	2766	2789	2777	2777	2775	2753	2793	2800	2817	2842	0	1
Carne Aves	298	3212	255	258	262	263	264	265	270	271	295	296	300	305	2	3
Carne Camélidos	37	342	30	27	29	38	33	35	36	30	31	31	33	37	0	14
Carne Caprinos	6	55	4	4	5	5	5	5	5	4	5	4	5	6	0	2
Carne Ovinos	23	230	16	17	19	22	21	22	21	19	20	20	21	24	4	5
Carne Porcinos	60	607	44	46	50	51	53	54	55	52	55	53	54	60	0	3
Carne Vacunos	125	1399	106	107	110	117	121	120	121	116	122	123	124	126	1	1
Huevos Aves	156	1848	158	159	161	162	160	158	155	153	155	156	158	160	3	3
Leche Vacunos	2123	25424	2127	2128	2130	2131	2120	2118	2112	2108	2110	2117	2122	2124	0	0
TOTAL	47813	612857	50403	54537	54041	48675	52234	47545	39177	40104	42790	44951	43741	43582	-9	-11

FUENTE: Ministerio de Agricultura

DEPARTAMENTO DE TACNA: AVANCE DE LA PRODUCCION AGRICOLA

SUPERFICIE SEMBRADA POR CAMPAÑAS			
CULTIVOS	CAMPAÑA 02/03	CAMPAÑA 03/04	VARIACION %
	AGO-DIC. há.	AGO-DIC. há.	03-04/02-03 há.
Maíz Amiláceo	1070	1056	-1
Trigo	4	2	-50
Ajo	19	16	-16
Cebolla	214	334	56
Tomate	79	99	25
Arveja	42	55	31
Haba Verde	126	213	69
Camote	39	37	-5
Papa	608	632	4
Manzano	0	0	0
Vid	57	6	-89
Maíz Amarillo	157	9	-94
Olive	475	117	-75
Orégano	17	0	-100
Alfalfa	70	840	1100
Ají Verde	597	659	10
Ciruelo	0	0	0
Maíz Chalero	1470	1288	-12
Melón	112	108	-4
Peral	0	0	0
Sandía	205	195	-5
Tuna	100	0	-100
Zapallo	69	66	-4
TOTAL	5530	5732	4

FUENTE: Ministerio de Agricultura

DEPARTAMENTO DE TACNA: SUPERFICIE SEMBRADA

(Hás)

CULTIVOS	2002		2003												Var % 03/02	
	Dic	Año	Ene	Feb	Mar	Abr	May	Jun	Jul	Ago	Set	Oct	Nov	Dic	Dic	Acum.
Maíz Amiláceo	0	1191	1	5	6	11	16	8	0	94	326	553	83	0	0	-7
Trigo	0	45	0	0	0	5	2	1	0	0	0	0	0	2	100	-78
Ajo	0	81	0	0	0	1	17	13	30	16	0	0	0	0	0	-5
Cebolla	28	253	20	14	1	5	3	0	0	24	47	72	152	39	39	49
Tomate	4	175	3	9	17	19	21	23	24	25	22	20	8	24	500	23
Arveja	1	119	0	5	18	23	16	6	5	13	21	18	3	0	-100	8
Haba Verde	0	187	0	0	11	24	17	4	4	52	112	49	0	0	0	46
Camote	28	92	34	13	0	0	0	0	0	0	0	18	19	0	-100	-9
Papa	28	743	0	1	19	38	53	13	5	4	58	470	95	5	-82	2
Manzano	0	0	0	0	0	0	0	0	0	0	0	0	0	0	0	0
Vid	0	57	0	0	0	0	0	0	0	0	0	0	6	0	0	-89
Maíz Amarillo	10	300	10	13	17	21	22	8	5	4	5	0	0	0	-100	-65
Olive	0	475	0	0	0	0	0	0	0	52	65	0	0	0	0	-75
Orégano	0	77	0	0	0	0	0	0	0	0	0	0	0	0	0	-100
Alfalfa	0	373	30	0	0	0	120	155	60	40	0	0	800	0	0	223
Ají Verde	0	597	0	0	0	0	0	0	10	190	249	162	53	5	100	12
Ciruelo	0	0	0	0	0	0	0	0	0	0	0	0	0	0	0	0
Maíz Chalero	259	3919	218	219	272	299	304	319	304	236	296	259	243	254	-2	-18
Melón	0	112	0	0	0	0	0	0	0	0	50	55	3	0	0	-4
Peral	0	0	0	0	0	0	0	0	0	0	0	0	0	0	0	0
Sandía	0	205	0	0	0	0	0	0	0	35	105	50	5	0	0	-5
Tuna	0	100	0	0	0	0	0	0	0	0	0	0	0	0	0	-100
Zapallo	5	163	5	5	15	21	25	28	18	16	12	10	10	18	260	12
TOTAL	363	9264	321	284	376	467	616	578	465	801	1368	1736	1480	347	-4	-5

FUENTE: Ministerio de Agricultura

DEPARTAMENTO DE TACNA: PRODUCCION MINERA

(T.M.)

	2002		2003											Var.% 03/02		
	Dic	Año	Ene	Feb	Mar	Abr	May	Jun	Jul	Ago	Set	Oct	Nov	Dic	Dic	Acumu
Concentrado de Cobre	15034	121631	8094	10753	11028	11532	16898	12372	13630	13186	12292	12761	12096	10321	-31	19

ELABORACION: BCRP, Suc Arequipa - Sección Estudios Económicos

DEPARTAMENTO DE TACNA: INDICES DE PRODUCCION MANUFACTURERA

(Base 1996=100,00)

	2002		2003												
	Dic	Promedio	Ene	Feb	Mar	Abr	May	Jun	Jul	Ago	Set	Oct	Nov	Dic	Promedio
BEBIDAS	18,18	39,44	16,39	14,13	10,76	14,34	1,54	1,33	1,13	1,07	1,35	1,77	1,33	2,52	5,64
Gaseosas	18,18	39,44	16,39	14,13	10,76	14,34	1,54	1,33	1,13	1,07	1,35	1,77	1,33	2,52	5,64
MIN. NO METALICOS	142,38	148,14	186,38	178,14	225,33	196,35	139,53	144,30	130,64	101,04	115,42	159,09	122,05	116,53	151,23
Ladrillos	142,38	148,14	186,38	178,14	225,33	196,35	139,53	144,30	130,64	101,04	115,42	159,09	122,05	116,53	151,23
TOTAL	26,91	47,08	28,33	25,66	25,84	25,58	9,81	10,14	9,18	7,10	8,11	11,18	8,58	8,19	14,81

FUENTE: Empresas Industriales

DEPARTAMENTO DE TACNA: PRODUCCION PESQUERA
(T.M)

	2002		2003												Var.% 03/02	
	Dic	Año	Ene	Feb	Mar	Abr	May	Jun	Jul	Ago	Set	Oct	Nov	Dic	Dic	Acumu
Conservas	4	369	1	6	49	24	11	32	21	29	29	94	134	121	2925	-4
Congelado	112	2018	83	108	45	93	98	159	227	235	49	48	84	63	-44	-35
Refrigerado	0	34	10	0	0	0	0	0	5	8	7	0	0	0	0	38
Seco-Salado	0	6	0	0	0	0	0	0	0	0	0	0	0	0	0	-100

FUENTE: Ministerio de Pesqueria

DEPARTAMENTO DE TACNA: EXTRACCION DE ESPECIES HIDROBIOLOGICAS

(T.M.)

	2002	2003												Var.% 03/02	
	Dic	Ene	Feb	Mar	Abr	May	Jun	Jul	Ago	Set	Oct	Nov	Dic	Dic	Acumu.
CONSUMO HUMANO DIRECTO	267	441	328	426	279	110	208	463	268	239	202,4	243,5	453,6	70	42
Fresco	265	354	215	411	249	94	195	123	243	205	168	179	395	49	20
Conservas	0	0	0	0	0	0	0	0	0	0	0	0	0	0	515
Congelado	2	87	113	12	30	16	13	340	25	33	34	64	59	2840	-93
Seco- Salado	0	0	0	3	0	0	0	0	0	1	1	0	0	0	0
CONSUMO HUMANO INDIRECTO	0	0	0	0	0	0	0	0	0	0	0	0	0	0	0

FUENTE: Ministerio de Pesqueria

DEPARTAMENTO DE TACNA: ARRIBO DE TURISTAS NACIONALES Y EXTRANJEROS

	2002		2003											Var. %	Acumulado			
	Dic	Año	Ene	Feb	Mar	Abr	May	Jun	Jul	Ago	Set	Oct	Nov	Dic	Dic 03/02	2002	2003	Var. %
Nacionales	15024	22635	14712	14283	12977	12238	11087	10852	14056	14710	12256	12820	11644	15471	3	159901	157106	-2
Extranjeros	1656	182536	2329	2897	1558	1515	1499	1327	1999	1560	1812	1725	1842	1931	17	22635	21994	-3
TOTAL	16680	205171	17041	17180	14535	13753	12586	12179	16055	16270	14068	14545	13486	17402	4	182536	179100	-2

FUENTE: Ministerio de Industria y Turismo

DEPARTAMENTO DE TACNA: COMERCIO EXTERIOR

(miles de dólares)

	2002	2003												Dic 03/02		Acumulado			
	Dic	Ene	Feb	Mar	Abr	May	Jun	Jul	Ago	Set	Oct	Nov	Dic	Flujo	Var %	2002	2003	Flujo	Var %
EXPORTACIONES FOB	2586	1197	1571	2421	1675	1164	1483	1626	2442	2344	1818	2581	2346	-240	-9	23011	22668	-343	-1
TRADICIONALES	5	0	0	0	0	0	0	0	1	0	1	0	0	-5	-100	303	2	-301	-99
Agropecuario	0	0	0	0	0	0	0	0	0	0	0	0	0	0	0	0	0	0	0
Pesquero	0	0	0	0	0	0	0	0	0	0	0	0	0	0	0	0	0	0	0
Minero	0	0	0	0	0	0	0	0	0	0	0	0	0	0	0	5	0	-5	-100
Petroleo y Derivados	5	0	0	0	0	0	0	0	1	0	1	0	0	-5	-100	298	2	-296	-99
NO TRADICIONAL.	2581	1197	1571	2421	1675	1164	1483	1626	2441	2344	1817	2581	2346	-235	-9	22708	22666	-42	0
Agropecuario	1178	428	594	254	378	340	670	681	961	1201	982	1324	1139	-39	-3	10677	8952	-1725	-16
Textiles	0	0	15	4	18	12	7	8	20	31	11	25	6	6	100	165	157	-8	-5
Pesquero	521	339	426	433	501	431	409	556	850	545	514	928	612	91	17	5517	6544	1027	19
Mineral no Metálico	3	0	0	0	3	1	0	0	14	9	9	0	8	5	167	137	44	-93	-68
Siderurgico	12	5	84	0	11	23	1	38	53	63	0	1	1	-11	-92	220	280	60	27
Metal Mecánico	357	193	176	363	476	69	59	103	254	252	189	71	187	-170	-48	2823	2392	-431	-15
Quimico	421	117	270	313	72	173	273	230	255	160	74	218	336	-85	-20	2863	2491	-372	-13
Piel y Cueros	52	101	0	40	68	0	45	0	0	74	0	0	4	-48	-92	94	332	238	253
Artesanía	32	5	0	2	143	115	3	0	0	0	4	6	0	-32	-100	61	278	217	356
Diversos	5	9	6	1012	5	0	16	10	34	9	34	8	53	48	960	151	1196	1045	692
IMPORTACIONES CIF	23890	24383	21634	18960	18452	21273	20464	24089	21036	23015	22032	21087	19914	-3976	-17	246699	256339	9640	4
Bienes de Consumo	18270	19676	16303	14458	14451	16397	16040	17283	16243	17743	16663	14948	14950	-3320	-18	181855	195155	13300	7
Bienes intermedios	2500	2256	2780	1955	2304	1981	2221	1401	2267	2428	2630	2778	2025	-475	-19	26158	27026	868	3
Bienes de Capital	3120	2451	2551	2547	1697	2895	2203	5405	2526	2844	2739	3361	2939	-181	-6	38686	34158	-4528	-12

FUENTE: Aduanas Tacna

DEPARTAMENTO DE TACNA: RECAUDACION FISCAL (SUNAT)

(miles de nuevos soles)

	2002		2003												Var %	ACUMULADO		
	Dic	Año	Ene	Feb	Mar	Abr	May	Jun	Jul	Ago	Set	Oct	Nov	Dic	Dic 03/02	2002	2003	Var %
ING. TRIBUTARIOS	3535	38683	4626	3614	4508	6586	4559	3667	3693	3773	3837	4073	3639	4583	29,6	38683	51158	32
RENTA	3535	38683	4626	3614	4508	6586	4559	3667	3693	3773	3837	4073	3639	4583	29,6	38683	51158	32
A LA PROD. Y CONSUMO	2420	40240	2931	2632	2732	2899	3734	2919	2615	9822	2815	2531	3010	2670	10,3	40240	41310	3
I.G.V.	2114	34701	2548	2366	2478	2676	3546	2747	2468	9678	2664	2369	2807	2409	14,0	34701	38756	12
I.S.C.	203	4360	280	158	160	130	92	79	54	54	61	72	108	156	-23,2	4360	1404	-68
RUS	103	1179	103	108	94	93	96	93	93	90	90	90	95	105	1,9	1179	1150	-2
ING. NO TRIBUTARIOS	916	11039	1043	810	833	1018	1006	893	910	1293	983	953	1204	1469	60,4	11039	12415	12
I.E.S.	281	3651	344	293	275	293	324	317	294	257	310	293	289	309	10,0	3651	3598	-1
MULTAS	73	646	72	55	125	247	174	70	121	405	90	64	127	116	58,9	646	1666	158
DETNAD	14	96	15	14	12	10	13	7	7	5	4	6	7	4	-71,4	96	104	8
OTROS	548	6646	612	448	421	468	495	499	488	626	579	590	781	1040	89,8	6646	7047	6
DEROGADOS	0	0	0	0	0	0	0	0	0	0	0	0	0	0	0,0	0	0	0
TOTAL	6871	89962	8600	7056	8073	10503	9299	7479	7218	14888	7635	7557	7853	8722	26,9	89962	104883	17

FUENTE: SUNAT

DEPARTAMENTO DE TACNA: DEPOSITOS EN EL SISTEMA FINANCIERO

(Saldo en miles de nuevos soles)

ENTIDADES FINANCIERAS	2002	2003											
	Dic	Ene	Feb	Mar	Abr	May	Jun	Jul	Ago	Set	Oct	Nov	Dic
I. SISTEMA BANCARIO	270874	261248	293249	272311	267715	243803	264909	263688	242368	243489	234441	222315	226285
Continental	37397	38213	37900	37860	38908	46371	46814	49677	45023	48542	44225	37208	36961
Crédito	95422	83582	98003	115088	116252	105608	103319	101483	99758	102446	97840	96736	99522
Interbank	41785	39103	48327	41758	36679	15838	40292	41103	35697	35903	37866	40710	38059
Nación	447	0	0	1202	0	0	0	0	0	0	0	0	0
Santander C.H.	37175	38025	38896										
Trabajo	4016	4359	4646	4974	4503	4596	4471	3834	4451	3690	3176	3286	3319
Wiese Sudamer.	54632	57966	65477	71429	71373	71390	70013	67591	57439	52908	51334	44375	48424
II. SIST. NO BANCARIO	36551	45096	39528	40540	41640	43820	43207	44895	46243	47652	48766	49637	51210
TOTAL (I+II)	307425	306344	332777	312851	309355	287623	308116	308583	288611	291141	283207	271952	277495
Depósitos M/N	63216	67593	69700	66547	66020	67904	66774	71819	64494	73430	72785	68438	70707
Depósitos M/E	244209	238751	263077	246304	243335	219719	241342	236764	224117	217711	210422	203514	206788

FUENTE: Entidades Financieras

DEPARTAMENTO DE TACNA: DEPOSITOS EN EL SISTEMA BANCARIO POR TIPO DE DEPOSITO

(Saldo en miles de nuevos soles)

ENTIDADES FINANCIERAS	2002	2003											
	Dic	Ene	Feb	Mar	Abr	May	Jun	Jul	Ago	Set	Oct	Nov	Dic
DEPOSITOS VISTA M/N	21654	22295	25237	21610	20590	20948	19672	22307	14467	22661	21779	21527	22575
Continental	5233	6081	6464	6508	5628	6712	8346	6892	5728	8712	5740	5460	6261
Crédito	3344	3204	4751	5740	6498	6024	5604	5618	4476	5819	6228	6265	5730
Interbank	1779	1453	1724	1324	2041	2027	2103	2441	1718	2828	3484	4949	3447
Nación	448	0	0	1202	0	0	0	0	0	0	0	0	0
Santander C.H.	8242	9341	9552										
Trabajo	5	1	7	10	4	6	6	11	6	69	65	61	60
Wiese Sudameris	2603	2215	2739	6826	6419	6179	3613	7345	2539	5233	6262	4792	7077
DEPOSITOS AHORRO M/N	17734	16706	18890	18534	20370	20728	21072	23100	22719	22333	23506	24241	24264
Continental	3352	3162	2901	3159	3243	3104	3168	3440	3163	4461	4529	4826	4241
Crédito	8148	8120	10454	11519	12520	13060	11774	13245	12998	13003	12505	12839	13047
Interbank	1766	1630	1664	1639	2172	2068	1859	2015	2334	656	2287	2336	2546
Nación	0	0	0	0	0	0	0	0	0	0	0	0	0
Santander C.H.	2576	1868	1910										
Trabajo	216	359	251	260	260	252	268	273	300	254	291	334	239
Wiese Sudameris	1676	1567	1710	1957	2175	2244	4003	4127	3924	3959	3894	3906	4191
DEPOSITOS PLAZO M/N	15047	14846	14216	14490	13272	13787	13784	13386	13624	14328	12832	7594	8048
Continental	1674	1549	1516	1491	1558	8206	8141	8162	8109	8053	7986	1699	1628
Crédito	8020	7975	7960	8354	8281	1879	1893	1879	1904	1889	1873	1861	1909
Interbank	2575	2562	1659	1643	602	759	785	761	681	2066	732	1775	2149
Nación	0	0	0	0	0	0	0	0	0	0	0	0	0
Santander C.H.	464	405	416										
Trabajo	1813	1848	2227	2479	2306	2305	2286	1873	2181	1578	1506	1511	1641
Wiese Sudameris	501	507	438	523	525	638	679	711	749	742	735	748	721
DEPOSITOS EN M/E	216439	213401	234906	217677	213483	188340	210381	204895	191558	184167	176324	168953	171398
Continental	27138	27421	27019	26702	28479	28349	27159	31183	28023	27316	25970	25223	24831
Crédito	75910	70283	74838	89475	88953	84645	84048	80741	80380	81735	77234	75771	78836
Interbank	35665	33458	43280	37152	31864	10984	35545	35886	30964	30353	31363	31650	29917
Nación	-1	0	0	0	0	0	0	0	0	0	0	0	0
Santander C.H.	25893	26411	27018	0	0	0	0	0	0	0	0	0	0
Trabajo	1982	2151	2161	2225	1933	2033	1911	1677	1964	1789	1314	1380	1379
Wiese Sudameris	49852	53677	60590	62123	62254	62329	61718	55408	50227	42974	40443	34929	36435
TOTAL	270874	267248	293249	272311	267715	243803	264909	263688	242368	243489	234441	222315	226285
Continental	37397	38213	37900	37860	38908	46371	46814	49677	45023	48542	44225	37208	36961
Crédito	95422	89582	98003	115088	116252	105608	103319	101483	99758	102446	97840	96736	99522
Interbank	41785	39103	48327	41758	36679	15838	40292	41103	35697	35903	37866	40710	38059
Nación	447	0	0	1202	0	0	0	0	0	0	0	0	0
Santander C.H.	37175	38025	38896										
Trabajo	4016	4359	4646	4974	4503	4596	4471	3834	4451	3690	3176	3286	3319
Wiese Sudameris	54632	57966	65477	71429	71373	71390	70013	67591	57439	52908	51334	44375	48424

FUENTE: Entidades Financieras

DEPARTAMENTO DE TACNA: DEPOSITOS EN EL SISTEMA NO BANCARIO SEGÚN TIPO DE DEPOSITO

(Saldo en miles de nuevos soles)

ENTIDADES FINANCIERAS	2002	2003											
	Dic	Ene	Feb	Mar	Abr	May	Jun	Jul	Ago	Set	Oct	Nov	Dic
DEPOSIT. AHORRO M/N	4377	7411	5445	5975	5488	5958	5773	6232	6610	6591	6425	6626	7185
Caja Municipal	4377	7411	5445	5975	5488	5958	5773	6232	6610	6591	6425	6626	7185
Edpymes	0	0	0	0	0	0	0	0	0	0	0	0	0
DEPOSITOS PLAZO M/N	4405	6334	5912	5938	6299	6483	6475	6794	7073	7518	8243	8450	8634
Caja Municipal	4405	6334	5912	5938	6299	6483	6475	6794	7073	7518	8243	8450	8634
Edpymes	0	0	0	0	0	0	0	0	0	0	0	0	0
DEPOSITOS EN M/E	27769	31351	28171	28627	29853	31379	30959	31869	32560	33543	34098	34561	35391
Caja Municipal	27769	31351	28171	28627	29853	31379	30959	31869	32560	33543	34098	34561	35391
Edpymes	0	0	0	0	0	0	0	0	0	0	0	0	0
TOTAL	36551	45096	39528	40540	41640	43820	43207	44895	46243	47652	48766	49637	51210
Caja Municipal	36551	45096	39528	40540	41640	43820	43207	44895	46243	47652	48766	49637	51210
Edpymes	0	0	0	0	0	0	0	0	0	0	0	0	0

FUENTE: Entidades Financieras

DEPARTAMENTO DE TACNA: COLOCACIONES EN EL SISTEMA FINANCIERO

(Saldo en miles de nuevos soles)

ENTIDADES FINANCIERAS	2002	2003											
	Dic	Ene	Feb	Mar	Abr	May	Jun	Jul	Ago	Set	Oct	Nov	Dic
I. SISTEMA BANCARIO	116361	113473	109169	105268	107927	110361	108762	113862	113654	113784	117738	120960	119937
Continental	22722	21474	21062	21044	21864	21798	22609	22967	23630	25582	26522	27189	27524
Crédito	22641	22234	20729	26882	28294	28814	25659	25458	24524	23891	21162	21674	20946
Interbank	26365	25284	23190	22886	21375	21019	20509	24598	24366	23605	29152	29501	31585
Nación	0	0	0	0	0	0	0	0	0	0	0	0	0
Santander C.H.	10818	10499	10197										
Trabajo	15234	15415	15632	15849	16050	16206	16608	16465	17126	16618	16499	17489	17473
Wiese Sudameris	18581	18567	18359	18607	20344	22524	23377	24374	24008	24088	24403	25107	22409
II. SIST. NO BANCARIO	67473	65780	64701	64735	61911	60985	63803	60526	64094	69393	73408	76149	76006
Caja Municipal	48532	46851	46151	46028	43501	42561	45435	42196	45591	51026	54645	57263	57518
Edpymes	9051	8900	8946	9176	9145	9340	9450	9576	9972	10142	10465	10589	10696
Financiera Solución	9890	10029	9604	9531	9265	9084	8918	8754	8531	8225	8298	8297	7792
TOTAL (I+II)	183834	179253	173870	170003	169838	171346	172565	174388	177748	183177	191146	197109	195943

FUENTE: Entidades Financieras

DEPARTAMENTO DE TACNA: SALDO DE COLOCACIONES DEL SISTEMA BANCARIO POR SECTORES ECONOMICOS

(en miles de nuevos soles)

ENTIDADES FINANCIERAS	2002	2003											
	Dic	Ene	Feb	Mar	Abr	May	Jun	Jul	Ago	Set	Oct	Nov	Dic
Agropecuario	11061	10895	10233	11683	12617	12685	12867	13029	13198	13985	14717	15057	15185
Pesca	15145	14545	13333	13267	12497	12356	12076	14346	14197	13773	16787	17227	18318
Industria	4354	4253	4108	3423	3445	3563	3477	3821	3764	3710	4084	4162	4128
Minería	145	143	145	167	176	182	165	165	161	160	159	161	151
Comercio	20467	18319	16733	17154	17264	17604	17110	17826	17595	17687	17115	17303	17415
Construcción	548	540	514	458	479	504	488	512	500	493	495	508	485
Transportes	2301	2282	2232	2093	2293	2502	2582	2729	2693	2696	2795	2869	2631
Ss.Público	338	326	303	321	315	316	300	335	330	320	322	325	339
Diversos	62002	62170	61568	56702	58841	60649	59697	61099	61216	60960	61264	63348	61285
TOTAL	116361	113473	109169	105268	107927	110361	108762	113862	113654	113784	117738	120960	119937

FUENTE: Instituciones Financieras

DEPARTAMENTO DE TACNA: RELACION COLOCACIONES/DEPOSITOS DEL SISTEMA FINANCIERO

ENTIDADES FINANCIERAS	2002	2003											
	Dic	Ene	Feb	Mar	Abr	May	Jun	Jul	Ago	Set	Oct	Nov	Dic
I. SISTEMA BANCARIO	0,43	0,43	0,37	0,39	0,40	0,45	0,41	0,43	0,47	0,47	0,50	0,54	0,53
Continental	0,61	0,56	0,56	0,56	0,56	0,47	0,48	0,46	0,52	0,53	0,60	0,73	0,74
Crédito	0,24	0,27	0,21	0,23	0,24	0,27	0,25	0,25	0,25	0,23	0,22	0,22	0,21
Interbank	0,63	0,65	0,48	0,55	0,58	1,33	0,51	0,60	0,68	0,66	0,77	0,72	0,83
Nación	0,00	0,00	0,00	0,00	0,00	0,00	0,00	0,00	0,00	0,00	0,00	0,00	0,00
Santander C.H.	0,29	0,28	0,26	0,00	0,00	0,00	0,00	0,00	0,00	0,00	0,00	0,00	0,00
Trabajo	3,79	3,54	3,36	3,19	3,56	3,53	3,71	4,29	3,85	4,50	5,19	5,32	5,26
Wiese Sudameris	0,34	0,32	0,28	0,26	0,29	0,32	0,33	0,36	0,42	0,46	0,48	0,57	0,46
II. SISTEMA NO BANCARIO	1,85	1,46	1,64	1,60	1,49	1,39	1,48	1,35	1,39	1,46	1,51	1,53	1,48
TOTAL (I+II)	0,60	0,59	0,52	0,54	0,55	0,60	0,56	0,57	0,62	0,63	0,67	0,72	0,71

FUENTE: Entidades Financieras

DEPARTAMENTO DE TACNA: COEFICIENTE DE CARTERA PESADA DEL SISTEMA FINANCIERO 1/

(En porcentajes)

ENTIDADES FINANCIERAS	2002	2003											
	Dic	Ene	Feb	Mar	Abr	May	Jun	Jul	Ago	Set	Oct	Nov	Dic
I. SISTEMA BANCARIO	14,40	14,26	14,22	15,76	15,01	14,31	14,11	13,45	13,44	14,06	11,65	12,00	9,75
BANCA CORPORATIVA	16,23	17,04	16,24	18,15	17,28	16,64	16,50	15,59	14,02	16,32	13,49	14,36	11,36
Continental	10,39	9,23	7,74	6,60	9,19	9,25	8,75	8,51	8,19	6,54	6,19	5,87	6,38
Crédito	18,75	19,33	20,05	23,72	26,76	26,74	27,91	27,52	27,45	26,73	20,84	18,94	18,89
Interbank	0,91	0,91	1,00	1,20	1,03	0,59	0,49	0,51	0,39	0,76	0,50	0,52	0,49
Santander C.H.	37,15	25,66	35,32	0	0	0	0	0	0	0	0	0	0
Wiese Sudameris	29,35	28,56	27,29	42,26	27,44	23,51	22,75	22,16	23,55	29,14	29,70	33,67	24,79
BANCA DE CONSUMO	1,61	1,60	1,40	1,38	1,25	0,03	0,03	0,03	0,03	0,03	0,03	0,03	0,13
Trabajo	1,61	1,60	1,40	1,38	1,25	0,03	0,03	0,03	0,03	0,03	0,03	0,03	0,13
II. SISTEMA NO BANCARIO	4,43	4,29	4,24	4,30	4,35	4,12	3,78	3,92	3,82	3,37	3,02	2,90	2,77
Caja Municipal	4,01	3,78	3,72	3,65	3,78	3,50	3,26	3,43	3,42	2,98	2,82	2,73	2,58
Edpymes	7,37	7,15	7,06	7,58	7,29	6,76	6,18	5,66	5,42	5,21	4,45	4,27	3,91
Financiera Solución	3,79	4,09	4,12	4,28	4,09	4,31	3,94	4,34	4,06	3,5	2,55	2,35	2,54
TOTAL (I+II)	10,84	10,72	10,62	11,54	11,24	10,79	10,41	10,25	10,08	10,13	8,52	8,66	7,08

1/ (colocaciones vencidas + en cobranza judicial) / (total de colocaciones)

FUENTE: Entidades Financieras