

I. ENFOQUE GLOBAL

En agosto, la **producción de bienes** en el departamento de Tacna registró un incremento de 7 por ciento en comparación a igual mes del 2002, reflejo del desenvolvimiento positivo de la minería (31%). En los 8 meses del año, se observa un aumento de 12 por ciento respecto a igual período del 2002.

Los **depósitos y obligaciones** del sistema financiero cayeron 10 por ciento respecto a agosto del año anterior y 6 por ciento considerando julio último. En cambio, las **colocaciones** mostraron incrementos de 3 y 2 por ciento en los períodos comparativos.

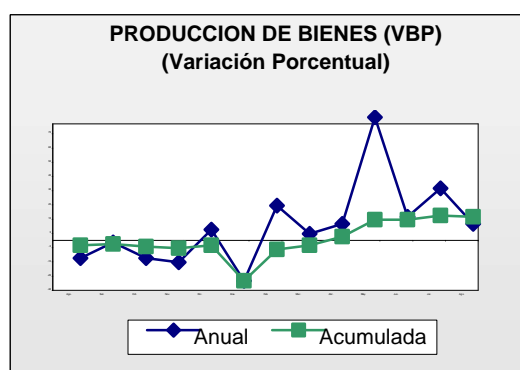
En el mes, el **coeficiente de morosidad** alcanzó un promedio de 10,1 por ciento frente al 12,7 por ciento reportado en agosto del 2002.

En el mes, los **ingresos del gobierno central** alcanzaron un crecimiento de 95 por ciento en términos reales, determinando que en el acumulado a agosto su variación sea positiva en 14 por ciento frente a idéntico período del 2002.

El **saldo comercial externo** efectuado por la aduana de Tacna fue negativo, aunque ligeramente mejor al obtenido en agosto del 2002. En el período enero-agosto, el saldo también fue negativo aunque menor al registrado en similar lapso del 2002.

En agosto se registró una contracción del **flujo turístico** de 4 por ciento respecto a idéntico mes del 2002, determinando que en el acumulado del año la caída sea de 3 por ciento.

En agosto, el **Índice de Precios al Consumidor** de la ciudad de Tacna fue de 0,81 por ciento; la acumulada de 0,56 por ciento y la referida a los 12 últimos meses 1,14 por ciento.



II. SECTOR MONETARIO

Al último día de agosto, el sistema financiero de Tacna registró un saldo de S/. 288,6 millones en sus **captaciones**, cifra que en comparación a similar mes del 2002 es inferior en 10 por ciento en términos reales y en 6 por ciento respecto a julio último. Tales fondos en su mayoría están compuestos por moneda extranjera (78%).

Por modalidad de captación, los depósitos a plazo constituyen la mayor fuente de recursos (41%) los mismos que se incrementaron 7 por ciento respecto a agosto del 2002, por el aumento de los fondos en moneda nacional en Crédito, Continental, Wiese Sudameris, Trabajo y la Caja Municipal de Tacna. Siguen en importancia los depósitos en ahorros (40%) que en el mes tuvieron una contracción de 14 por ciento en cifras reales por menores saldos en moneda extranjera en Interbank y principalmente Wiese Sudameris. Los depósitos a la vista (18%) disminuyeron 29 por ciento como consecuencia de la caída en las captaciones tanto en moneda nacional

como extranjera, en el primer caso en todas las instituciones excepto Wiese Sudameris y en moneda extranjera al ser inferiores en Continental e Interbank. Los certificados bancarios en moneda extranjera cuya participación es poco significativa (1%) se contrajeron 12 por ciento respecto a agosto del 2002 por el cierre del Banco Santander Central Hispano.

Los depósitos y obligaciones en el **sistema bancario** (disminuyeron 14 por ciento respecto a su similar del 2002) son captados en un mayor monto por el Crédito (41%) el cual aumentó sus saldos 3 por ciento al crecer en las modalidades a la vista en moneda extranjera, plazo moneda nacional, ahorros en ambas monedas y certificados bancarios. La segunda posición le corresponde a Wiese Sudameris (24%) cuyos saldos mostraron una variación positiva de 1 por ciento al haber aumentado en ahorros moneda nacional así como en vista y plazo en ambas monedas. A continuación, se ubica Continental (18%) que mostró un aumento de 10 por ciento en sus captaciones al mejorar sus obligaciones en plazo moneda nacional, ahorros moneda extranjera y certificados bancarios. Mientras, Interbank (15%) disminuyó sus captaciones 5 por ciento por menores recursos en todas las modalidades de captación excepto

ahorros moneda nacional. Banco del Trabajo (2%), al aumentar sus saldos por todo concepto, alcanzó un incremento de 25 por ciento en cifras reales.

En el **sistema no bancario**, las obligaciones crecieron 22 por ciento respecto a agosto del 2002, variación que le corresponde a la Caja Municipal de Ahorro y Crédito de Tacna al haber aumentado sus recursos tanto en plazo como en ahorros en ambas modalidades, lo que significó además un incremento de 3 por ciento en relación a julio.

En agosto, la **tasa de interés** en moneda nacional que las empresas bancarias ofrecieron por los depósitos de ahorros tuvieron un promedio de 1,4 por ciento en términos efectivos anuales, menor al registrado en similar mes del 2002 (1,7%) y similar a la de julio. La TIPMN (tasa pasiva de mercado promedio ponderado en moneda nacional) alcanzó 3,0 por ciento, inferior a la de los períodos comparativos en que fue de 3,1 por ciento. En moneda extranjera, la tasa pagada por los depósitos en ahorros fue de 0,6 por ciento en promedio y expresada en términos efectivos anuales, inferior a la de agosto del 2002 (0,7%) y sin variación en el mes. La TIPMEX fue de 1,1 por ciento en promedio, menor a igual mes del 2002 (1,5%) y similar a julio último.

SALDOS DE DEPOSITOS DEL SISTEMA FINANCIERO DE TACNA					
(En miles de nuevos soles)					
	2002	2003		Variac.% Real	
	Agosto	Julio	Agosto	Ago. 03/02	Ago./Jul. 03
SISTEMA BANCARIO	277 368	263 688	242 368	- 14	- 8
Banco de la Nación	1 139	0	0	- 100	0
Empresas bancarias	276 229	263 688	242 368	- 14	- 8
SISTEMA NO BANCARIO	37 062	44 895	46 243	+ 22	+ 3
TOTAL	314 430	308 583	288 611	- 10	- 6

Fuente: Empresas financieras.

Las **colocaciones** del sistema financiero finalizaron el mes con un saldo

de S/. 177,7 millones, con un aumento en cifras reales de 3 por ciento al

compararlas con agosto del 2002 y de 20 por ciento frente a julio. Estuvieron conformadas en 48 por ciento por moneda nacional y 52 por ciento moneda extranjera.

En el **sistema bancario** las colocaciones crecieron 1 por ciento al relacionarlas con agosto del 2002, canalizadas por el Banco de Crédito (22%) que mostró un aumento de 1 por ciento por sus mayores saldos en moneda extranjera. Interbank otorga el 21 por ciento y frente al comparativo mostró un incremento de 11 por ciento generado por sus mayores créditos también en moneda extranjera. Con similar porcentaje participan Wiese Sudameris y Continental, el primero con una evolución positiva de 18 por ciento al desembolsar mayores montos en ambas monedas; mientras que Continental reportó un crecimiento de 14 por ciento por similar evolución. A continuación se ubica el Banco del Trabajo (15%) que otorga recursos mayormente en moneda nacional, los que tuvieron un aumento de 31 por ciento en cifras reales.

Los sectores económicos que mayores créditos reciben de las empresas bancarias, son el grupo Diversos (54%) que incluye créditos de consumo y/o personales, arrendamiento financiero, créditos hipotecarios y de servicios, actividades que en comparación a agosto del 2002 fueron beneficiadas con montos mayores en 4 por ciento. Por el contrario, al sector comercial (15%) se le redujeron los préstamos 11 por ciento; mientras que el sector agropecuario (12%) recibió préstamos mayores en 8 por ciento orientados tanto a la actividad agrícola como pecuaria. Similar evolución se observó en los créditos ofrecidos a la actividad pesquera (12%) que tuvieron un aumento de 10 por ciento.

En las **empresas no bancarias** los saldos de colocaciones tuvieron aumentos de 7 y 6 por ciento en relación a agosto del 2002 y a julio, respectivamente. Tales recursos son ofrecidos por la Caja Municipal de Ahorro y Crédito de Tacna (71%) que en comparación a agosto del 2002 aumentó sus colocaciones 11 por ciento por mayores saldos tanto en ambas monedas. Edpymes Crear coloca el 16 por ciento de los fondos en la región y los incrementó 15 por ciento la comparación al haber sido mayores sus saldos otorgados en moneda nacional. Financiera Solución, que tiene una participación de 13 por ciento, mostró una reducción en sus colocaciones de 15 por ciento, las cuales son ofrecidas sólo en moneda nacional.

En agosto, la **cartera pesada** del sistema financiero tuvo un promedio de 10,1 por ciento, con tendencia a reducirse al compararla con similar mes del 2002 (12,7%) y con julio (10,3%). En el **sistema bancario** la cartera morosa se ubicó en 13,4 por ciento, inferior a agosto del 2002 (16,4%) y casi similar al mes de julio (13,5%), siendo los bancos que mostraron tasas más elevadas Crédito (27,5%) y Wiese Sudameris (23,6%). En el **sistema no bancario** la morosidad fue de 3,8 por ciento, ubicándose por debajo de agosto del 2002 (5,4%) y de julio (3,9%), mostrando tasas por encima del promedio Edpymes Crear (5,4%) y Financiera Solución (4,1%).

CARTERA PESADA DE INSTITUCIONES FINANCIERAS: TACNA (En porcentajes)			
	2002	2003	
	Agosto	Julio	Agosto
Sistema bancario	16,37	13,45	13,44
Banca corporativa	18,17	15,59	14,02
Banca de Consumo	1,91	0,03	0,03
Sistema no bancario	5,35	3,92	3,82
TOTAL	12,67	10,25	10,08

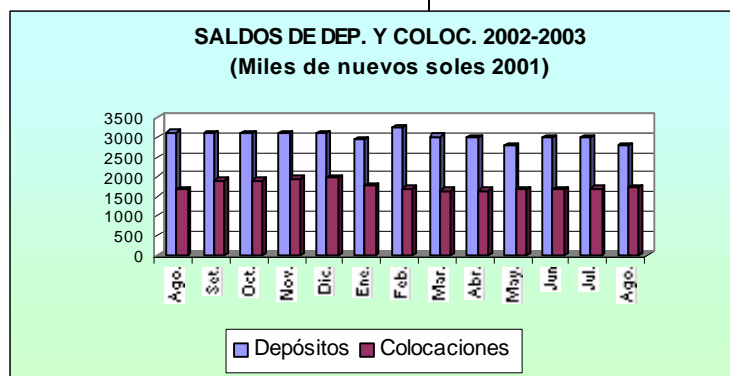
Fuente: Empresas financieras

En agosto, la **tasa de interés activa** en moneda nacional (TAMN) cobrada por las empresas bancarias tuvo un promedio de 21,6 por ciento en términos efectivos anuales, mayor a la registrada en agosto del 2002 (19,5%) y

en julio (21,1%). La correspondiente a moneda extranjera (TAMEX) se ubicó en un promedio de 9,0 por ciento también en términos efectivos anuales, inferior a la de similar mes del 2002 (10,1%) y a la de julio (9,3%).

SALDOS DE COLOCACIONES DEL SISTEMA FINANCIERO EN TACNA (En miles de nuevos soles)					
	2002	2003		Variac. % Real	
	Agosto	Julio	Agosto	Ago.2003/02	Ago./Jul. 03
SISTEMA BANCARIO	110 324	113 862	113 654	+ 1	0
Banco de la Nación	0	0	0	0	0
Empresas bancarias	110 324	113 862	113 654	+ 1	0
SISTEMA NO BANCARIO	58 717	60 526	64 094	+ 7	+ 6
TOTAL	169 041	174 388	177 748	+ 3	+ 2

Fuente: Empresas financieras



III. SECTOR REAL

a) Agropecuario

En agosto, el **valor bruto de producción agropecuaria** en el departamento de Tacna mostró una contracción (10%) frente a igual mes del 2002, determinado por la caída en la actividad agrícola (12%).

VARIACION DEL VBP AGROPECUARIO* (En porcentajes)			
	Ene-ago.2003/ Ene-ago.2002	Ago. 2003/ Ago. 2002	
SECTOR AGROPECUARIO	- 13	- 10	
Subsector agrícola	- 14	- 12	
Subsector pecuario	+ 2	+ 2	

* A precios constantes de 1994

Fuente: Dirección Regional de Agricultura.

Elaboración: BCR Sucursal Arequipa.

En el período enero-agosto el **valor agropecuario** acumuló una variación negativa (-13%) respecto a igual lapso del año pasado; luego que el subsector agrícola disminuyera 14 por ciento.

Subsector agrícola

En agosto, la contracción de la actividad agropecuaria en Tacna se sustenta en los menores volúmenes de producción en cultivos forrajeros y maizales instalados en la zona. Entre ellos cabe mencionar **alfalfa** en pastos cultivados, al registrarse una baja (3%) frente a agosto del 2002, al obtenerse una floración poco copiosa, lo que incidió en el menor número de cortes efectuados.

En **maíz** la producción de **chalero** cae (17%) por retraso en la maduración del grano, afectando la productividad promedio del cultivo. De igual manera, se produjo una menor producción de maíz amiláceo y duro.

En un análisis estacional de la actividad, en el período enero-agosto el **valor agrícola** mostró un decrecimiento (-14%) frente a igual lapso del 2002, al mostrar una evolución desfavorable los cultivos de mayor incidencia en la zona. Entre ellos, **alfalfa** cuya producción acumulada fuera de 202 mil toneladas métricas, 9 por ciento menos que la obtenida en similar lapso del 2002, debido a que las condiciones climáticas le fueran adversas los primeros meses del presente año, principalmente ante la presencia de heladas en la zona de sierra y friaje en la zona de la costa.

Maíz chalero reportó una producción equivalente a 90 mil toneladas, inferior en 34 por ciento a la obtenida en igual período del 2002. Ello por la menor superficie cosechada y por los rendimientos promedio inferiores, debido a los fuertes vientos reportados especialmente en los primeros meses del año. De igual manera, fueron inferiores los volúmenes obtenidos de **maíz amiláceo y amarillo**.

Vid se vio afectada por las condiciones climáticas que retrasaron la formación del fruto, obteniéndose 3 616 toneladas métricas, cantidad inferior en 8 por ciento a la del período acumulado del 2002.

El tubérculo, **papa** registró 8 922 toneladas, aproximadamente inferior en 3 mil frente a la producción registrada en el período enero-agosto del 2002, al cosecharse una menor área.

Orégano con una producción equivalente a 2 124 toneladas métricas cae 9 por ciento en relación a los 8 primeros meses del 2002, por menores niveles de productividad del cultivo.

Evitaron una mayor caída de la actividad los mayores volúmenes que se obtuvieron en: **cebolla** cuya producción acumulada de 7 310 toneladas métricas logra mejorar el volumen obtenido en similar período del 2002 en más de 400 toneladas. Ello como consecuencia del mayor manejo del cultivo que permitió cosechar 247 hectáreas y obtener rendimientos satisfactorios que bordean los 30 mil Kgs. por Há. **Olivo** con una producción acumulada de 23 462 toneladas, supera en 42 por ciento la registrada en el período comparativo, por una mejora importante de productividad.

Ají en los 8 primeros meses del año registra una producción ascendente a 5 709 toneladas métricas, aproximadamente mil más que el período de relación, luego que se ampliara la superficie cosechada pero sobretodo por la mejora en el rendimiento del cultivo.

En **frutales**, la producción de **cirolero, sandía y melón** fue favorecida por las propicias condiciones climáticas que incidieron en un buen desarrollo del fruto.

En el mes, se dio inicio a la **campana agrícola de siembras 2003/2004**, con la instalación de 801 Hás., superficie menor (31%) en relación a la campaña pasada. Las mayores siembras correspondieron a los cultivos maíz chalero (29%), ají (24%), maíz amiláceo (12%) y olivo (6%).

Entre los **factores de incidencia**, en el desarrollo vegetativo, cabe mencionar en el **climático** mayores

temperaturas en horas de la mañana pues en la tarde y noche persiste la sensación de frío propio de la estación de otoño. En el **fitosanitario** se reportó presencia de querezas y plagas que afectan principalmente a los tallos. Sin embargo, fueron controladas oportunamente con la buena disponibilidad de **pesticidas y fertilizantes**. La oferta de **semillas** fue satisfactoria y de procedencia garantizada

VARIACIÓN DEL VBP AGRÍCOLA (En porcentajes)		
	Ene.-ago. 2003/ Ene.-ago. 2002	Ago. 2003/ ago. 2002
Maíz amiláceo	- 14	- 83
Trigo	- 88	0
Ajo	- 72	0
Cebolla	+ 7	- 75
Tomate-	+ 13	- 5
Arveja verde	- 22	+ 9
Haba verde	+ 10	- 39
Camote	+ 20	0
Papa	- 30	+ 94
Manzana	- 4	0
Vid	- 8	0
Maíz amarillo	- 21	- 33
Olivo	+ 42	- 100
Orégano	- 9	0
Alfalfa	- 9	- 3
Ají verde	+ 19	0
Ciruelo	+ 6	0
Maíz chalero	- 34	- 17
Melón	+ 13	0
Peral	- 5	0
Sandía	+ 16	0
Tuna	+ 1	0
Zapallo	- 24	- 20
TOTAL	- 14	- 12

Elaborado: Banco Central de Reserva del Perú – Arequipa

Sub-sector pecuario

En agosto, la **actividad pecuaria** desarrollada en el departamento continúa mostrando un crecimiento discreto según lo demuestran sus porcentajes. El **valor pecuario** experimentó un aumento de 2 por ciento frente a igual mes del 2002.

Entre las especies que aumentaron su producción destaca **vacuno-carne**, con un nivel equivalente a 116 toneladas y con un crecimiento (1%) atribuido al

mayor ingreso de animales de engorde en tránsito a otros departamentos.

La línea de **aves** tanto en carne como en huevos muestra variaciones positivas de 4 y 3 por ciento respectivamente, satisfaciendo la mayor demanda que afronta.

Porcinos creció en el mes 4 por ciento frente a agosto del 2002, al beneficiarse mayor número de animales, por efecto de una demanda en crecimiento, así como para el uso de embutidos y derivados.

De otro lado la producción de **leche fresca** si bien no crece en agosto, mantuvo sus niveles de producción por encima de las 2,1 mil toneladas procedentes de un hato lechero de 7 500 vacas en ordeño.

Al considerar el desenvolvimiento de la actividad durante los 8 meses, el **valor pecuario** creció 2 por ciento con relación a similar lapso del año anterior.

En **vacunos-carne** se logró una producción ligeramente mayor (1%) equivalente a 918 toneladas métricas, al aumentar la saca de animales en los primeros meses del año principalmente y al haber registrado mayor ingreso de animales de engorde.

La producción de **huevos** y de **carne de ave** fue mayor en 2 y 3 por ciento respectivamente, al mantenerse una demanda ligeramente creciente tanto de huevos, como de pollos de consumo doméstico y comercial (BB y parrilleros).

Porcinos logró una producción de 403 toneladas métricas, mayor a la de igual lapso del 2002 por una demanda creciente que induce a un mayor beneficio de animales.

Ovinos también reflejó un mayor porcentaje (6%) al haberse aumentado la saca de la especie.

Camélidos continúa siendo la especie que experimenta el mayor crecimiento (19%), por la mayor demanda de parte de la población andina que vive en el departamento.

Finalmente **caprinos** mantiene una producción marginal, por ser la especie de menor consumo regional.

En el mes, los **factores de incidencia** en la crianza de las diferentes especies pecuarias mostraron una evolución normal. En el **aspecto sanitario**, los brotes de infecciones respiratorias y bronquiales continúan por la bajas temperaturas registradas en la noche y en horas de la madrugada, afectando especialmente al ganado vacuno y alpacuno.

La **alimentación** continúa a base de alfalfa, forrajes y pastos naturales, por su mayor disponibilidad, siendo esporádico el uso de concentrados y complementos vitamínicos.

VARIACION DEL VBP PECUARIA (En porcentajes)		
	Ene.-ago.2003/ Ene.-ago. 2002	Ago. 2003/ ago. 2002
CARNE		
Aves	+ 3	+ 4
Camélidos	+ 19	+ 11
Caprinos	+ 3	0
Ovinos	+ 6	+ 6
Porcinos	+ 4	+ 4
Vacunos	+ 1	+ 1
HUEVOS	+ 2	+ 3
LECHE	0	0
TOTAL	+ 2	+ 2

FUENTE: Ministerio de Agricultura – Sub Dirección Tacna.

b) Minería

En agosto, la producción de **concentrado de cobre** por la **Gran Minería** del departamento fue de 13 186

toneladas métricas, volumen mayor al obtenido en similar lapso del 2002 (31%) al aumentar la cantidad tratada de mineral bruto.

En el acumulado a agosto la producción alcanzó las 97 493 toneladas de concentrado, mayor a la lograda en similar lapso del 2002 (36%). Ello se explica por la ampliación de la capacidad de tratamiento de la planta, alentada por la expectativa de mantenimiento de mejores precios y de una mayor demanda externa.

En agosto, la **cotización internacional del cobre** registró un precio promedio de venta de 1 760,2 US\$ por TM, valor superior al de agosto del año pasado (1 479,5 US\$ por TM.), así como al mes pasado (1 677,3 US\$ por TM.), mostrando una tendencia creciente alentada por la contracción de los inventarios mundiales y por la mayor demanda del mercado norteamericano.

VARIACION DEL VBP DE COBRE (En porcentajes)		
	Ene.-ago. 2003/ Ene.-ago. 2002	Ago. 2003/ ago. 2002
Cátados de cobre	+ 36	+ 31
TOTAL	+ 36	+ 31

Elaboración: BCR Sucursal Arequipa

c) Manufactura

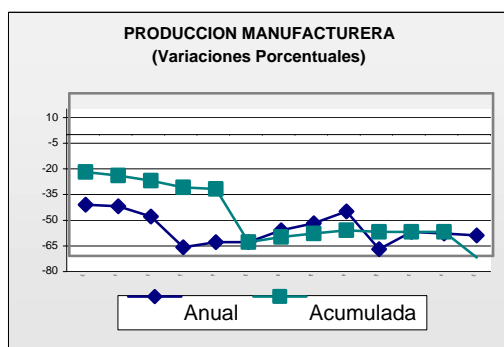
La **actividad industrial** que se desarrolla en el departamento continuó su tendencia decreciente de los últimos meses. Ello debido a que al haberse reducido los incentivos como zona de frontera, muchas de las empresas vienen cerrando sus plantas y/o trasladándolas fuera del departamento, por lo que en agosto se observó una variación negativa de 81 por ciento respecto a la obtenida en igual mes del 2002. Disminuyó la producción de bebidas gaseosas que enfrenta una mayor competencia de

productos traídos de fuera del departamento, así como la producción de minerales no metálicos, por la menor demanda por parte del sector construcción, debido a las menores obras públicas y privadas.

En el período enero-agosto, la producción manufacturera se contrajo 68 por ciento al compararla con similar lapso del 2002. Ello al caer la producción de bebidas gaseosas, a pesar de que se mantiene la de ladrillos (debido a las mayores obras de construcción y reconstrucción en la región).

INDICES DE PRODUCCION MANUFACTURERA (Variación porcentual)		
	Ene-ago. 2003/ Ene-ago. 2002	Ago. 2003/ ago. 2002
BEBIDAS	- 82	- 97
Gaseosas	- 82	- 97
NO METÁLICA	+ 12	- 15
Ladrillos	+ 12	- 15
TOTAL	- 68	- 81

FUENTE: Ministerio Industria Sub Direccion Tacna.



d) Turismo

Durante agosto, visitaron el departamento de Tacna 16 270 **turistas**, cifra que muestra una contracción de 4 por ciento frente a igual mes del 2002 al caer tanto el turismo interno como extranjero. Ello debido en cierta medida a las paralizaciones y huelgas en la zona. Sin embargo, al comparar con julio último, se observa un aumento debido a las fiestas de aniversario de la ciudad.

El promedio de permanencia de los visitantes fue de 1,5 días tanto para el turismo nacional como para el receptivo. Los visitantes nacionales provinieron en su mayoría de Lima, Arequipa, Puno y Cusco, con la finalidad principal de realizar actividades comerciales, mientras que el turismo extranjero procede en su mayoría de Chile (68%) con el fin de hacer uso de servicios médicos, luego cabe mencionar los procedentes de Estados Unidos, Argentina y Bolivia que tienen como destino final visitar los centros mineros de la zona, así como Ceticos con fines de negocios.

En el mes, el **índice de ocupabilidad de camas** alcanzó el 17,1 por ciento, habiendo mejorado ligeramente frente al mes anterior (16,6%) por el mayor número de arribos.

En lo que va de los primeros 8 meses, Tacna recibió un total de 119 599 turistas, con una reducción de 3 por ciento al relacionarla con los arribos registrados en igual período del 2002. Ello al caer el turismo interno (-2%) y el receptivo (-10%) por las paralizaciones realizadas así como por la menor actividad económica en la región.

ARRIBO DE TURISTAS (En porcentajes)		
	Ene-ago. 2003/ Ene-ago. 2002	Ago. 2003/ Ago. 2002
Nacionales	- 2	- 4
Extranjeros	- 10	- 4
TOTAL	- 3	- 4

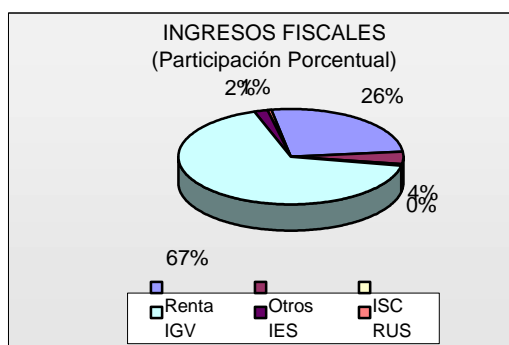
Fuente: Sub Dirección Industria y Turismo – Tacna

IV. SECTOR PUBLICO

En el mes, los **ingresos del gobierno central** mostraron un monto de S/. 14,9 millones, que supera en 95 por ciento a los captados en similar mes del 2002. Ello debido al aumento mostrado en el Impuesto General a las Ventas

(197%) debido a ingresos extraordinarios, así como por el incremento del impuesto a la renta en 20% (por mayores regularizaciones y pagos a cuenta), fraccionamiento tributario (42%) y el rubro multas en 457% (por la mayor labor de fiscalización de parte del ente recaudador). Sin embargo, cayó la recaudación por Régimen Único Simplificado (10%), Impuesto Extraordinario de Solidaridad (17%) y Selectivo al Consumo (81%).

Con tal evolución, las captaciones acumuladas en el período enero-agosto alcanzaron a S/. 73,1 millones, con una variación positiva de 14 por ciento al compararlas con las obtenidas en igual período del 2002. Se observa aumento en los ingresos provenientes de impuesto a la renta (34%), General a las Ventas (6%) y multas (215%); siendo en cambio inferiores las captaciones por Selectivo al Consumo en 69% (por la menor actividad económica) así como por Régimen Único Simplificado (4%) e Impuesto Extraordinario de Solidaridad (6%).



V. SECTOR EXTERNO

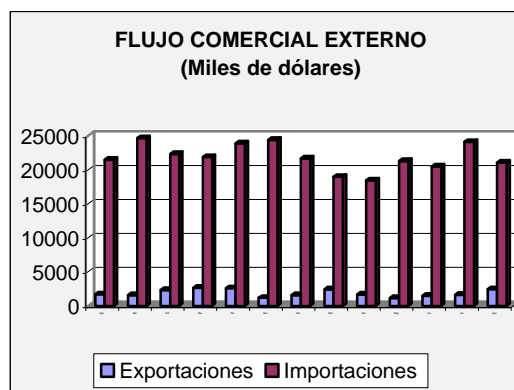
En agosto, el **saldo comercial con el exterior** canalizado a través de la aduana de Tacna mostró un saldo negativo ligeramente mejor al obtenido en similar mes del 2002, atribuido al mayor valor de las exportaciones,

mientras que las importaciones se mantuvieron semejantes al bordear los US\$ 21 millones.

EXPORTACIONES E IMPORTACIONES:TACNA (Valor FOB, miles de US dólares)				
	2002		2003	
	Ene-ago	Agosto	Ene-ago	Agosto
Exportaciones	13 866	1 710	13 579	2 442
Tradicionales	222	33	1	1
No tradicionales.	13 644	1 677	13 578	2 441
Importaciones	153 996	21 549	170 291	21 036
SALDO	(140 130)	(19 839)	(156 712)	(18 594)

En el mes, las **exportaciones** sumaron US\$ 2,4 millones, superiores (43%) a las registradas en el agosto del 2002, sustentadas en las mayores ventas de productos de naturaleza agropecuaria (US\$ 218 mil), pesquera (US\$ 169 mil), metal-mecánica (US\$ 172 mil) y química (US\$ 160 mil). Ello consecuencia de la mayor demanda de Chile y Argentina. En menor proporción, también influyó la comercialización de aceitunas hacia Brasil y de orégano a Argentina.

Los principales países destino de nuestras exportaciones fueron Chile (30%), Japón (18%) y Brasil (15%).



En agosto, las **importaciones** sumaron US\$ 21,0 millones, monto semejante al registrado en el mismo mes del 2002.

La estructura de las importaciones continúa encabezada por los **bienes de consumo** (77%) con un valor que supera los US\$ 16 millones, monto mayor a igual mes del 2002 en US\$ 142 mil. Comprendieron las compras de granos y menestras, enlatados y productos terminados para el sector construcción (ladrillos y lozas refractarias).

Los **bienes de capital** conforman el 12 por ciento del total, con un valor equivalente de US\$ 2,5 millones, registraron una contracción de US\$ 801 mil respecto a igual mes del 2002. Comprendieron compras de maquinaria pesada de naturaleza minera básicamente, equipos de digitación, computadoras y de procesamiento de información, tornos y vehículos de carga pesada y de pasajeros.

Finalmente, se ubican los **bienes intermedios** con una participación de 11 por ciento al comercializarse US\$ 2,3 millones, valor que en relación al mismo mes del 2002 muestra una ligera mejora de US\$ 146 mil. Incluyen compras de insumos químicos, repuestos, aditivos, partes y piezas complementarias.

El principal país proveedor de nuestras compras fue Chile con el 48 por ciento del valor total.

En los 8 meses del año, la **actividad comercial externa** mostró un saldo negativo (-US\$ 156,7 millones), cayendo frente al registrado en similar lapso del 2002 (-US\$ 140,1 millones), al resultar mayores las importaciones en US\$ 16,3 millones.

En el período enero-agosto, las **exportaciones** sumaron US\$ 13,6

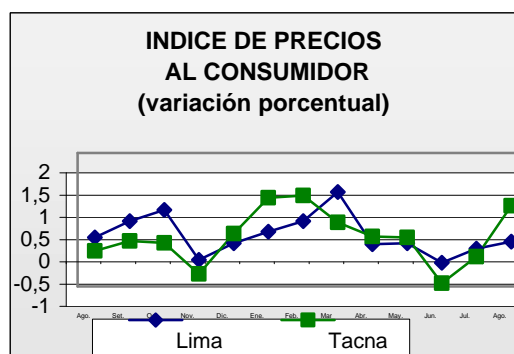
millones, decreciendo 2 por ciento respecto a igual período del 2002, por efecto de las menores ventas de productos agropecuarios y artesanales.

En este período, las **importaciones** sumaron US\$ 170,3 millones, superiores en 11 por ciento frente a similar período del 2002, como consecuencia de las mayores importaciones de bienes de consumo (US\$ 21,3 millones) y de bienes intermedios (US\$ 146 mil).

V. PRECIOS

En agosto, el **Índice de Precios al Consumidor** de la ciudad de Tacna registró una variación mensual de 0,81 por ciento, con una variación acumulada de 0,56 por ciento y una de 1,14 por ciento en los últimos 12 meses.

En el mes, las mayores variaciones se registraron en las agrupaciones Alimentos y bebidas (1,58%) por los mayores precios en la línea de pescados y mariscos y en tubérculos y raíces; Alquiler de vivienda, combustible y electricidad (0,26%) ante los reajustes en precios de combustibles y en tarifas de servicio de energía eléctrica, agua y alcantarillado.



DEPARTAMENTO DE TACNA: INDICE DE PRECIOS AL CONSUMIDOR

	2002					2003							
	Ago	Set	Oct	Nov	Dic	Ene	Feb	Mar	Abr	May	Jun	Jul	Ago
INDICE GENERAL	-0,2	1,1	-0,02	-0,72	0,19	-0,67	1,04	0,44	0,12	0,10	-0,93	-0,33	0,81
1. Alimentos y bebidas	-0,1	1,1	-0,30	-1,59	0,32	-0,98	1,68	-0,05	-0,09	0,40	-1,69	-0,67	1,58
2. Vestido y calzado	0,1	0,1	0,00	-0,25	-0,22	-0,13	-0,29	-0,08	-0,15	0,21	-0,02	0,00	0,00
3. Alq. vivienda, comb.y elect.	-0,6	4,4	1,30	0,62	-0,10	-0,46	0,89	1,74	0,53	-0,96	-0,08	-0,38	0,26
4. Muebles y enseres	0,0	0,2	0,00	-0,32	-0,04	-0,33	0,41	-0,03	-0,07	0,03	-0,59	-0,17	0,01
5. Cuidado, conserv. salud	0,0	0,5	0,94	0,05	0,37	0,37	0,14	0,01	0,00	0,34	0,01	0,02	0,15
6. Transportes y comunicac.	-1,1	0,3	0,03	0,81	0,81	-1,05	0,23	0,92	0,75	-0,71	-0,05	0,85	-0,37
7. Esparc. divers. cult. y enseñanza.	0,1	0,1	-0,22	-0,12	-0,02	0,20	0,25	2,64	0,17	0,00	-0,01	-0,01	0,00
8. Otros bienes y servicios	-0,1	-0,1	-0,06	0,00	0,02	0,37	0,08	0,41	0,43	0,96	0,28	-0,32	-0,28

FUENTE: INEI - Oficina Regional - Tacna

DEPARTAMENTO DE TACNA: PRODUCCION AGROPECUARIA

(T.M)

PRODUCTOS	2002						2003								Var % 03/02	
	Ago	Set	Oct	Nov	Dic	Año	Ene	Feb	Mar	Abr	May	Jun	Jul	Ago	Ago	Acumu
AGRICOLA	40740	40432	45708	40224	44985	579740	47663	51791	51275	45886	49457	44768	36402	37351	-8	-15
Maíz Amiláceo	81	58	53	53	46	3605	294	360	161	135	924	1071	12	14	-83	-14
Trigo	0	0	0	56	11	149	0	0	0	10	0	0	0	0	0	-88
Ajo	0	18	1238	98	277	2092	123	6	0	0	0	0	0	0	0	-72
Cebolla	99	100	224	156	105	7437	310	1325	2056	1878	899	456	361	25	-75	7
Tomate	488	498	551	535	582	4782	689	632	462	280	116	84	237	463	-5	13
Arveja	95	69	118	26	56	754	82	91	41	25	0	0	28	104	9	-22
Haba Verde	111	103	84	36	12	1031	145	357	272	39	0	0	0	68	-39	10
Camote	0	0	0	0	0	971	0	0	0	152	376	469	171	0	0	20
Papa	189	615	775	450	157	14502	823	1563	4218	1521	415	0	15	367	94	-30
Manzano	0	0	0	0	0	449	0	194	152	85	0	0	0	0	0	-4
Vid	0	0	9	0	0	3948	0	324	2223	1069	0	0	0	0	0	-8
Maíz Amarillo	91	90	60	43	37	1288	213	231	171	111	38	39	45	61	-33	-21
Olivc	120	0	0	0	0	16482	0	0	199	2382	11729	7360	1792	0	-100	42
Orégano	0	0	976	726	182	4222	0	0	0	866	1258	0	0	0	0	-9
Alfalfa	24218	25119	27075	28151	28516	325322	28804	27405	26395	25558	24439	23714	22561	23563	-3	-9
Ají Verde	0	0	0	0	0	4783	955	2817	1583	330	0	0	0	0	0	19
Ciruelo	0	0	0	23	65	197	115	0	0	0	0	0	0	0	0	6
Maíz Chalero	14803	13252	14170	9380	14347	175697	13521	12329	10831	10610	8825	11440	11050	12328	-17	-34
Melón	0	0	0	0	0	1523	114	667	688	30	0	0	0	0	0	13
Peral	0	0	0	75	116	1005	99	7	0	502	282	0	0	0	0	-5
Sandía	0	0	0	0	0	4496	650	2860	1610	100	0	0	0	0	0	16
Tuna	0	0	0	0	0	326	0	141	83	78	26	0	0	0	0	1
Zapallo	445	510	375	416	476	4679	726	482	130	125	130	135	130	358	-20	-24
PECUARIA	2729	2772	2783	2794	2828	33117	2740	2746	2766	2789	2777	2777	2775	2753	1	1
Carne Aves	260	286	287	292	298	3212	255	258	262	263	264	265	270	271	4	3
Carne Camélidos	27	28	29	32	37	342	30	27	29	38	33	35	36	30	11	19
Carne Caprinos	4	5	4	5	6	55	4	4	5	5	5	5	5	4	0	3
Carne Ovinos	18	19	20	21	23	230	16	17	19	22	21	22	21	19	6	6
Carne Porcinos	50	54	52	55	60	607	44	46	50	51	53	54	55	52	4	4
Carne Vacunos	115	121	123	123	125	1399	106	107	110	117	121	120	121	116	1	1
Huevos Aves	148	150	152	154	156	1848	158	159	161	162	160	158	155	153	3	2
Leche Vacunos	2107	2109	2116	2112	2123	25424	2127	2128	2130	2131	2120	2118	2112	2108	0	0
TOTAL	43469	43204	48491	43018	47813	612857	50403	54537	54041	48675	52234	47545	39177	40104	-8	-14

FUENTE: Ministerio de Agricultura

DEPARTAMENTO DE TACNA: AVANCE DE LA PRODUCCION AGRICOLA

SUPERFICIE SEMBRADA POR CAMPAÑAS			
CULTIVOS	CAMPAÑA 01/02	CAMPAÑA 02/03	VARIACION %
	AGOSTO	AGOSTO	03-04/02-03
	há.	há.	há.
Maíz Amiláceo	129	94	-27
Trigo	0	0	0
Ajo	18	16	-11
Cebolla	12	24	100
Tomate	23	25	9
Arveja	13	13	0
Haba Verde	23	52	126
Camote	0	0	0
Papa	54	4	-93
Manzano	0	0	0
Vid	9	0	-100
Maíz Amarillo	54	4	-93
Olive	210	52	-75
Orégano	0	0	0
Alfalfa	70	40	-43
Ají Verde	65	190	192
Ciruelo	0	0	0
Maíz Chalero	325	236	-27
Melón	8	0	-100
Peral	0	0	0
Sandía	25	35	40
Tuna	100	0	-100
Zapallo	27	16	-41
TOTAL	1165	801	-31

FUENTE: Ministerio de Agricultura

DEPARTAMENTO DE TACNA: SUPERFICIE SEMBRADA

(Hás)

CULTIVOS	2002						2003								Var % 03/02	
	Ago	Set	Oct	Nov	Dic	Año	Ene	Feb	Mar	Abr	May	Jun	Jul	Ago	Ago	Acum.
Maíz Amiláceo	129	275	522	144	0	1191	1	5	6	11	16	8	0	94	-27	-44
Trigo	0	0	0	4	0	45	0	0	0	5	2	1	0	0	0	-80
Ajo	18	1	0	0	0	81	0	0	0	1	17	13	30	16	-11	-4
Cebolla	12	51	61	62	28	253	20	14	1	5	3	0	0	24	100	31
Tomate	23	23	18	11	4	175	3	9	17	19	21	23	24	25	9	18
Arveja	13	15	9	4	1	119	0	5	18	23	16	6	5	13	0	-4
Haba Verde	23	50	46	7	0	187	0	0	11	24	17	4	4	52	126	33
Camote	0	0	0	11	28	92	34	13	0	0	0	0	0	0	0	-11
Papa	54	110	306	110	28	743	0	1	19	38	53	13	5	4	-93	-30
Manzano	0	0	0	0	0	0	0	0	0	0	0	0	0	0	0	0
Vid	9	16	16	16	0	57	0	0	0	0	0	0	0	0	-100	-100
Maíz Amarillo	54	60	2	31	10	300	10	13	17	21	22	8	5	4	-93	-49
Olivc	210	210	55	0	0	475	0	0	0	0	0	0	0	52	-75	-75
Orégano	0	0	17	0	0	77	0	0	0	0	0	0	0	0	0	-100
Alfalfa	70	0	0	0	0	373	30	0	0	0	120	155	60	40	-43	9
Ají Verde	65	314	186	32	0	597	0	0	0	0	0	0	10	190	192	208
Ciruelo	0	0	0	0	0	0	0	0	0	0	0	0	0	0	0	0
Maíz Chalero	325	322	296	268	259	3919	218	219	272	299	304	319	304	236	-27	-22
Melón	8	46	55	3	0	112	0	0	0	0	0	0	0	0	-100	-100
Peral	0	0	0	0	0	0	0	0	0	0	0	0	0	0	0	0
Sandía	25	110	70	0	0	205	0	0	0	0	0	0	0	35	40	40
Tuna	100	0	0	0	0	100	0	0	0	0	0	0	0	0	-100	-100
Zapallo	27	18	14	5	5	163	5	5	15	21	25	28	18	16	-41	10
TOTAL	1165	1621	1673	708	363	9264	321	284	376	467	616	578	465	801	-31	-20

FUENTE: Ministerio de Agricultura

DEPARTAMENTO DE TACNA: PRODUCCION MINERA
(T.M.)

	2002						2003								Var.% 03/02	
	Ago	Set	Oct	Nov	Dic	Año	Ene	Feb	Mar	Abr	May	Jun	Jul	Ago	Ago	Acumu
Concentrado de Cobre	10073	12141	10840	12138	15034	121631	8094	10753	11028	11532	16898	12372	13630	13186	31	36

ELABORACION: BCRP, Suc Arequipa - Sección Estudios Económicos

DEPARTAMENTO DE TACNA: INDICES DE PRODUCCION MANUFACTURERA

(Base 1996=100,00)

	2002						2003								
	Ago	Set	Oct	Nov	Dic	Promedio	Ene	Feb	Mar	Abr	May	Jun	Jul	Ago	Promedio
BEBIDAS	31,80	28,28	26,92	17,55	18,18	39,44	16,39	14,13	10,76	14,34	1,54	1,33	1,13	1,07	7,59
Gaseosas	31,80	28,28	26,92	17,55	18,18	39,44	16,39	14,13	10,76	14,34	1,54	1,33	1,13	1,07	7,59
MIN. NO METALICOS	119,10	164,44	164,40	146,19	142,38	148,14	186,38	178,14	225,33	196,35	139,53	144,30	130,64	101,04	162,71
Ladrillos	119,10	164,44	164,40	146,19	142,38	148,14	186,38	178,14	225,33	196,35	139,53	144,30	130,64	101,04	162,71
TOTAL	37,93	37,85	36,58	26,59	26,91	47,08	28,33	25,66	25,84	25,58	9,81	10,14	9,18	7,10	17,71

FUENTE: Empresas Industriales

DEPARTAMENTO DE TACNA: PRODUCCION PESQUERA

(T.M)

	2002								2003						Var.% 03/02	
	Jun	Jul	Ago	Set	Oct	Nov	Dic	Año	Ene	Feb	Mar	Abr	May	Jun	Jun	Acumu
Conservas	4	36	124	115	18	28	4	370	1	6	49	24	11	32	700	177
Congelado	186	132	301	218	112	53	112	2020	83	108	45	93	98	159	-15	-46
Refrigerado	10	0	0	0	0	0	0	35	10	0	0	0	0	0	-100	-70
Seco-Salado	0	2	0	0	0	0	0	6	0	0	0	0	0	0	0	0

FUENTE: Ministerio de Pesqueria

**DEPARTAMENTO DE TACNA: EXTRACCION DE ESPECIES HIDROBIOLÓGICAS
(T.M.)**

	2002							2003						Var.% 03/02	
	Jun	Jul	Ago	Set	Oct	Nov	Dic	Ene	Feb	Mar	Abr	May	Jun	Jun	Acumu.
CONSUMO HUMANO DIRECTO	59	123	87	72	87	260	267	441	328	426	279	110	208	253	6
Fresco	58	69	87	72	87	255	265	354	215	411	249	94	195	236	-1
Conservas	0	10	0	0	0	0	0	0	0	0	0	0	0	0	-94
Congelado	1	34	0	0	0	5	2	87	113	12	30	16	13	1200	174
Seco- Salado	0	10	0	0	0	0	0	0	0	3	0	0	0	0	-95
CONSUMO HUMANO INDIRECTO	0	0	0	0	0	0	0	0	0	0	0	0	0	0	0

FUENTE: Ministerio de Pesquería

DEPARTAMENTO DE TACNA: ARRIBO DE TURISTAS NACIONALES Y EXTRANJEROS

	2002						2003								Var. %	Acumulado		
	Ago	Set	Oct	Nov	Dic	Año	Ene	Feb	Mar	Abr	May	Jun	Jul	Ago	Ago 03/02	2002	2003	Var. %
Nacionales	15298	13004	12946	12072	15024	22635	14712	14283	12977	12238	11087	10852	14056	14710	-4	106855	104915	-2
Extranjeros	1627	1624	1522	1480	1656	182536	2329	2897	1558	1515	1499	1327	1999	1560	-4	16353	14684	-10
TOTAL	16925	14628	14468	13552	16680	205171	17041	17180	14535	13753	12586	12179	16055	16270	-4	123208	119599	-3

FUENTE: Ministerio de Industria y Turismo

DEPARTAMENTO DE TACNA: COMERCIO EXTERIOR

(miles de dólares)

	2002					2003								Ago 03/02		Acumulado			
	Ago	Set	Oct	Nov	Dic	Ene	Feb	Mar	Abr	May	Jun	Jul	Ago	Flujo	Var %	2002	2003	Flujo	Var %
EXPORTACIONES FOB	1710	1585	2331	2643	2586	1197	1571	2421	1675	1164	1483	1626	2442	732	43	13866	13579	-287	-2
TRADICIONALES	33	27	40	9	5	0	0	0	0	0	0	0	1	-32	-97	222	1	-221	-100
Agropecuario	0	0	0	0	0	0	0	0	0	0	0	0	0	0	0	0	0	0	0
Pesquero	0	0	0	0	0	0	0	0	0	0	0	0	0	0	0	0	0	0	0
Minero	0	0	0	0	0	0	0	0	0	0	0	0	0	0	0	5	0	-5	-100
Petroleo y Derivados	33	27	40	9	5	0	0	0	0	0	0	0	1	-32	-97	217	1	-216	-100
NO TRADICIONAL.	1677	1558	2291	2634	2581	1197	1571	2421	1675	1164	1483	1626	2441	764	46	13644	13578	-66	0
Agropecuario	743	588	1174	1227	1178	428	594	254	378	340	670	681	961	218	29	6510	4306	-2204	-34
Textiles	23	47	13	0	0	0	15	4	18	12	7	8	20	-3	-13	105	84	-21	-20
Pesquero	681	416	577	479	521	339	426	433	501	431	409	556	850	169	25	3524	3945	421	12
Mineral no Metálico	1	0	6	2	3	0	0	0	3	1	0	0	14	13	1300	126	18	-108	-86
Siderurgico	26	19	1	10	12	5	84	0	11	23	1	38	53	27	104	178	215	37	21
Metal Mecánico	82	194	171	473	357	193	176	363	476	69	59	103	254	172	210	1628	1693	65	4
Quimico	95	282	336	369	421	117	270	313	72	173	273	230	255	160	168	1455	1703	248	17
Piel y Cueros	0	0	0	41	52	101	0	40	68	0	45	0	0	0	0	1	254	253	25300
Artesanía	0	0	0	29	32	5	0	2	143	115	3	0	0	0	0	0	268	268	100
Diversos	26	12	13	4	5	9	6	1012	5	0	16	10	34	8	31	117	1092	975	833
IMPORTACIONES CIF	21549	24649	22307	21857	23890	24383	21634	18960	18452	21273	20464	24089	21036	-513	-2	153996	170291	16295	11
Bienes de Consumo	16101	19418	17288	17365	18270	19676	16303	14458	14451	16397	16040	17283	16243	142	1	109514	130851	21337	19
Bienes intermedios	2121	2605	2862	1640	2500	2256	2780	1955	2304	1981	2221	1401	2267	146	7	16551	17165	614	4
Bienes de Capital	3327	2626	2157	2852	3120	2451	2551	2547	1697	2895	2203	5405	2526	-801	-24	27931	22275	-5656	-20

FUENTE: Aduanas Tacna

DEPARTAMENTO DE TACNA: RECAUDACION FISCAL (SUNAT)

(miles de nuevos soles)

	2002						2003								Var %	ACUMULADO		
	Ago	Set	Oct	Nov	Dic	Año	Ene	Feb	Mar	Abr	May	Jun	Jul	Ago	Ago 03/02	2002	2003	Var %
ING. TRIBUTARIOS	3096	3264	3169	3164	3535	38683	4626	3614	4508	6586	4559	3667	3693	3773	21,9	25551	35026	37
RENTA	3096	3264	3169	3164	3535	38683	4626	3614	4508	6586	4559	3667	3693	3773	21,9	25551	35026	37
A LA PROD. Y CONSUMO	3584	2703	2271	2528	2420	40240	2931	2632	2732	2899	3734	2919	2615	9822	174,1	30318	30284	0
I.G.V.	3207	2283	1848	2131	2114	34701	2548	2366	2478	2676	3546	2747	2468	9678	201,8	26325	28507	8
I.S.C.	272	323	318	308	203	4360	280	158	160	130	92	79	54	54	-80,1	3208	1007	-69
RUS	105	97	105	89	103	1179	103	108	94	93	96	93	93	90	-14,3	785	770	-2
ING. NO TRIBUTARIOS	812	1035	1265	927	916	11039	1043	810	833	1018	1006	893	910	1293	59,2	6896	7806	13
I.E.S.	300	307	293	292	281	3651	344	293	275	293	324	317	294	257	-14,3	2478	2397	-3
MULTAS	68	41	89	47	73	646	72	55	125	247	174	70	121	405	495,6	396	1269	220
DETNAD	7	10	12	13	14	96	15	14	12	10	13	7	7	5	-28,6	47	83	77
OTROS	437	677	871	575	548	6646	612	448	421	468	495	499	488	626	43,2	3975	4057	2
DEROGADOS	0	0	0	0	0	0	0	0	0	0	0	0	0	0	0,0	0	0	0
TOTAL	7492	7002	6705	6619	6871	89962	8600	7056	8073	10503	9299	7479	7218	14888	98,7	62765	73116	16

FUENTE: SUNAT

DEPARTAMENTO DE TACNA: DEPOSITOS EN EL SISTEMA FINANCIERO

(Saldo en miles de nuevos soles)

ENTIDADES FINANCIERAS	2002					2003							
	Ago	Set	Oct	Nov	Dic	Ene	Feb	Mar	Abr	May	Jun	Jul	Ago
I. SISTEMA BANCARIO	277368	273592	272449	268140	270874	261248	293249	272311	267715	243803	264909	263688	242368
Continental	40145	37798	39447	38511	37397	38213	37900	37860	38908	46371	46814	49677	45023
Crédito	95005	92191	90331	92617	95422	83582	98003	115088	116252	105608	103319	101483	99758
Interbank	41084	38930	39902	38638	41785	39103	48327	41758	36679	15838	40292	41103	35697
Nación	1139	986	757	536	447	0	0	1202	0	0	0	0	0
Santander C.H.	40663	44033	42776	38644	37175	38025	38896						
Trabajo	3507	3672	3719	4416	4016	4359	4646	4974	4503	4596	4471	3834	4451
Wiese Sudamer.	55825	55982	55517	54778	54632	57966	65477	71429	71373	71390	70013	67591	57439
II. SIST. NO BANCARIO	37062	43157	44544	47556	43381	45096	39528	40540	41640	43820	43207	44895	46243
TOTAL (I+II)	314430	316749	316993	315696	314255	306344	332777	312851	309355	287623	308116	308583	288611
Depósitos M/N	64297	66099	67114	65262	66564	67593	69700	66547	66020	67904	66774	71819	64494
Depósitos M/E	250133	250650	251740	227108	247691	238751	263077	246304	243335	219719	241342	236764	224117

FUENTE: Entidades Financieras

DEPARTAMENTO DE TACNA: DEPOSITOS EN EL SISTEMA BANCARIO POR TIPO DE DEPOSITO

(Saldo en miles de nuevos soles)

ENTIDADES FINANCIERAS	2002					2003							
	Ago	Set	Oct	Nov	Dic	Ene	Feb	Mar	Abr	May	Jun	Jul	Ago
DEPOSITOS VISTA M/N	28268	27517	28899	49943	21654	22295	25237	21610	20590	20948	19672	22307	14467
Continental	6995	5372	7462	6242	5233	6081	6464	6508	5628	6712	8346	6892	5728
Crédito	5724	5487	5523	3965	3344	3204	4751	5740	6498	6024	5604	5618	4476
Interbank	1975	1995	2194	26767	1779	1453	1724	1324	2041	2027	2103	2441	1718
Nación	1139	986	757	536	448	0	0	1202	0	0	0	0	0
Santander C.H.	10151	11565	10780	10236	8242	9341	9552						
Trabajo	6	5	4	3	5	1	7	10	4	6	6	11	6
Wiese Sudameris	2278	2107	2179	2194	2603	2215	2739	6826	6419	6179	3613	7345	2539
DEPOSITOS AHORRO M/N	18880	18307	18082	16458	17734	16706	18890	18534	20370	20728	21072	23100	22719
Continental	3222	2941	2898	2990	3352	3162	2901	3159	3243	3104	3168	3440	3163
Crédito	9680	9088	8679	7632	8148	8120	10454	11519	12520	13060	11774	13245	12998
Interbank	1636	1740	1900	1760	1766	1630	1664	1639	2172	2068	1859	2015	2334
Nación	0	0	0	0	0	0	0	0	0	0	0	0	0
Santander C.H.	2466	2663	2658	2122	2576	1868	1910						
Trabajo	241	211	206	285	216	359	251	260	260	252	268	273	300
Wiese Sudameris	1635	1664	1741	1669	1676	1567	1710	1957	2175	2244	4003	4127	3924
DEPOSITOS PLAZO M/N	7744	7966	7892	14351	15047	14846	14216	14490	13272	13787	13784	13386	13624
Continental	1782	1830	1827	1755	1674	1549	1516	1491	1558	8206	8141	8162	8109
Crédito	1510	1540	1536	8061	8020	7975	7960	8354	8281	1879	1893	1879	1904
Interbank	1754	1792	1754	1742	2575	2562	1659	1643	602	759	785	761	681
Nación	0	0	0	0	0	0	0	0	0	0	0	0	0
Santander C.H.	506	513	516	460	464	405	416						
Trabajo	1737	1792	1758	1793	1813	1848	2227	2479	2306	2305	2286	1873	2181
Wiese Sudameris	455	499	501	540	501	507	438	523	525	638	679	711	749
DEPOSITOS EN M/E	222476	219802	217576	187388	216439	213401	234906	217677	213483	188340	210381	204895	191558
Continental	28146	27655	27260	27524	27138	27421	27019	26702	28479	28349	27159	31183	28023
Crédito	78091	76076	74593	72959	75910	70283	74838	89475	88953	84645	84048	80741	80380
Interbank	35719	33403	34054	8369	35665	33458	43280	37152	31864	10984	35545	35886	30964
Nación	0	0	0	0	-1	0	0	0	0	0	0	0	0
Santander C.H.	27540	29292	28822	25826	25893	26411	27018	0	0	0	0	0	0
Trabajo	1523	1664	1751	2335	1982	2151	2161	2225	1933	2033	1911	1677	1964
Wiese Sudameris	51457	51712	51096	50375	49852	53677	60590	62123	62254	62329	61718	55408	50227
TOTAL	277368	273592	272449	268140	270874	267248	293249	272311	267715	243803	264909	263688	242368
Continental	40145	37798	39447	38511	37397	38213	37900	37860	38908	46371	46814	49677	45023
Crédito	95005	92191	90331	92617	95422	89582	98003	115088	116252	105608	103319	101483	99758
Interbank	41084	38930	39902	38638	41785	39103	48327	41758	36679	15838	40292	41103	35697
Nación	1139	986	757	536	447	0	0	1202	0	0	0	0	0
Santander C.H.	40663	44033	42776	38644	37175	38025	38896						
Trabajo	3507	3672	3719	4416	4016	4359	4646	4974	4503	4596	4471	3834	4451
Wiese Sudameris	55825	55982	55517	54778	54632	57966	65477	71429	71373	71390	70013	67591	57439

FUENTE: Entidades Financieras

DEPARTAMENTO DE TACNA: DEPOSITOS EN EL SISTEMA NO BANCARIO SEGÚN TIPO DE DEPOSITO

(Saldo en miles de nuevos soles)

ENTIDADES FINANCIERAS	2002					2003							
	Ago	Set	Oct	Nov	Dic	Ene	Feb	Mar	Abr	May	Jun	Jul	Ago
DEPOSIT. AHORRO M/N	6116	8468	7707	7853	6990	7411	5445	5975	5488	5958	5773	6232	6610
Caja Municipal	6116	8468	7707	7853	6990	7411	5445	5975	5488	5958	5773	6232	6610
Edpymes	0	0	0	0	0	0	0	0	0	0	0	0	0
DEPOSITOS PLAZO M/N	3290	3842	4157	3803	5140	6334	5912	5938	6299	6483	6475	6794	7073
Caja Municipal	3290	3842	4157	3803	5140	6334	5912	5938	6299	6483	6475	6794	7073
Edpymes	0	0	0	0	0	0	0	0	0	0	0	0	0
DEPOSITOS EN M/E	27656	30847	32680	35900	31251	31351	28171	28627	29853	31379	30959	31869	32560
Caja Municipal	27656	30847	32680	35900	31251	31351	28171	28627	29853	31379	30959	31869	32560
Edpymes	0	0	0	0	0	0	0	0	0	0	0	0	0
TOTAL	37062	43157	44544	47556	43381	45096	39528	40540	41640	43820	43207	44895	46243
Caja Municipal	37062	43157	44544	47556	43381	45096	39528	40540	41640	43820	43207	44895	46243
Edpymes	0	0	0	0	0	0	0	0	0	0	0	0	0

FUENTE: Entidades Financieras

DEPARTAMENTO DE TACNA: COLOCACIONES EN EL SISTEMA FINANCIERO

(Saldo en miles de nuevos soles)

ENTIDADES FINANCIERAS	2002					2003							
	Ago	Set	Oct	Nov	Dic	Ene	Feb	Mar	Abr	May	Jun	Jul	Ago
I. SISTEMA BANCARIO	110324	112856	111114	114258	116361	113473	109169	105268	107927	110361	108762	113862	113654
Continental	20339	21030	21774	21474	22722	21474	21062	21044	21864	21798	22609	22967	23630
Crédito	23934	24850	24219	23116	22641	22234	20729	26882	28294	28814	25659	25458	24524
Interbank	21563	22426	20752	23660	26365	25284	23190	22886	21375	21019	20509	24598	24366
Nación	0	0	0	0	0	0	0	0	0	0	0	0	0
Santander C.H.	11703	11317	10939	11138	10818	10499	10197						
Trabajo	12858	13308	13927	15166	15234	15415	15632	15849	16050	16206	16608	16465	17126
Wiese Sudameris	19927	19925	19503	19704	18581	18567	18359	18607	20344	22524	23377	24374	24008
II. SIST. NO BANCARIO	58717	79492	82319	85022	83563	65780	64701	64735	61911	60985	63803	60526	64094
Caja Municipal	40332	60644	63478	65715	64622	46851	46151	46028	43501	42561	45435	42196	45591
Edpymes	8530	8993	8869	9051	9051	8900	8946	9176	9145	9340	9450	9576	9972
Financiera Solución	9855	9855	9972	10256	9890	10029	9604	9531	9265	9084	8918	8754	8531
TOTAL (I+II)	169041	192348	193433	199280	199924	179253	173870	170003	169838	171346	172565	174388	177748

FUENTE: Entidades Financieras

DEPARTAMENTO DE TACNA: SALDO DE COLOCACIONES DEL SISTEMA BANCARIO POR SECTORES ECONOMICOS

(en miles de nuevos soles)

ENTIDADES FINANCIERAS	2002					2003							
	Ago	Set	Oct	Nov	Dic	Ene	Feb	Mar	Abr	May	Jun	Jul	Ago
Agropecuario	11990	12367	13083	10936	11061	10895	10233	11683	12617	12685	12867	13029	13198
Pesca	12665	13152	12228	13685	15145	14545	13333	13267	12497	12356	12076	14346	14197
Industria	4548	4269	4114	4262	4354	4253	4108	3423	3445	3563	3477	3821	3764
Mineria	149	155	151	149	145	143	145	167	176	182	165	165	161
Comercio	19465	20049	19128	19970	20467	18319	16733	17154	17264	17604	17110	17826	17595
Construcción	784	562	547	552	548	540	514	458	479	504	488	512	500
Transportes	2394	2397	2334	2382	2301	2282	2232	2093	2293	2502	2582	2729	2693
Ss.Público	300	311	294	316	338	326	303	321	315	316	300	335	330
Diversos	58029	59594	59235	62006	62002	62170	61568	56702	58841	60649	59697	61099	61216
TOTAL	110324	112856	111114	114258	116361	113473	109169	105268	107927	110361	108762	113862	113654

FUENTE: Instituciones Financieras

DEPARTAMENTO DE TACNA: RELACION COLOCACIONES/DEPOSITOS DEL SISTEMA FINANCIERO

ENTIDADES FINANCIERAS	2002					2003							
	Ago	Set	Oct	Nov	Dic	Ene	Feb	Mar	Abr	May	Jun	Jul	Ago
I. SISTEMA BANCARIO	0,40	0,41	0,41	0,43	0,43	0,43	0,37	0,39	0,40	0,45	0,41	0,43	0,47
Continental	0,51	0,56	0,55	0,56	0,61	0,56	0,56	0,56	0,56	0,47	0,48	0,46	0,52
Crédito	0,25	0,27	0,27	0,25	0,24	0,27	0,21	0,23	0,24	0,27	0,25	0,25	0,25
Interbank	0,52	0,58	0,52	0,61	0,63	0,65	0,48	0,55	0,58	1,33	0,51	0,60	0,68
Nación													
Santander C.H.	0,29	0,26	0,26	0,29	0,29	0,28	0,26						
Trabajo	3,67	3,62	3,74	3,43	3,79	3,54	3,36	3,19	3,56	3,53	3,71	4,29	3,85
Wiese Sudameris	0,36	0,36	0,35	0,36	0,34	0,32	0,28	0,26	0,29	0,32	0,33	0,36	0,42
II. SISTEMA NO BANCARIO	1,58	1,84	1,85	1,79	1,93	1,46	1,64	1,60	1,49	1,39	1,48	1,35	1,39
TOTAL (I+II)	0,54	0,61	0,61	0,63	0,64	0,59	0,52	0,54	0,55	0,60	0,56	0,57	0,62

FUENTE: Entidades Financieras

DEPARTAMENTO DE TACNA: COEFICIENTE DE CARTERA PESADA DEL SISTEMA FINANCIERO 1/

(En porcentajes)

ENTIDADES FINANCIERAS	2002					2003							
	Ago	Set	Oct	Nov	Dic	Ene	Feb	Mar	Abr	May	Jun	Jul	Ago
I. SISTEMA BANCARIO	16,37	15,79	15,12	14,47	14,40	14,26	14,22	15,76	15,01	14,31	14,11	13,45	13,44
BANCA CORPORATIVA	18,17	17,55	16,94	16,31	16,23	17,04	16,24	18,15	17,28	16,64	16,50	15,59	14,02
Continental	12,23	11,31	10,46	9,75	10,39	9,23	7,74	6,60	9,19	9,25	8,75	8,51	8,19
Crédito	19,30	22,93	19,16	16,62	18,75	19,33	20,05	23,72	26,76	26,74	27,91	27,52	27,45
Interbank	0,67	1,56	1,26	1,01	0,91	0,91	1,00	1,20	1,03	0,59	0,49	0,51	0,39
Santander C.H.	37,78	38,85	36,57	35,71	37,15	25,66	35,32						
Wiese Sudameris	28,88	28,7	29,59	29,68	29,35	28,56	27,29	42,26	27,44	23,51	22,75	22,16	23,55
BANCA DE CONSUMO	1,91	1,85	1,77	1,62	1,61	1,60	1,40	1,38	1,25	0,03	0,03	0,03	0,03
Trabajo	1,91	1,85	1,77	1,62	1,61	1,60	1,40	1,38	1,25	0,03	0,03	0,03	0,03
II. SISTEMA NO BANCARIO	5,35	4,32	3,98	3,96	3,88	4,29	4,24	4,30	4,35	4,12	3,78	3,92	3,82
Caja Municipal	4,45	3,67	3,55	3,57	3,40	3,78	3,72	3,65	3,78	3,50	3,26	3,43	3,42
Edpymes	11,22	9,09	7,06	7,51	7,37	7,15	7,06	7,58	7,29	6,76	6,18	5,66	5,42
Financiera Solución	3,94	3,94	3,47	3,31	3,79	4,09	4,12	4,28	4,09	4,31	3,94	4,34	4,06
TOTAL (I+II)	12,67	11,19	10,51	10,14	10,11	10,72	10,62	11,54	11,24	10,79	10,41	10,25	10,08

1/ (colocaciones vencidas + en cobranza judicial) / (total de colocaciones)

FUENTE: Entidades Financieras