

I. ENFOQUE GLOBAL

La **producción de bienes** en Tacna durante febrero mostró un decremento de -12 por ciento respecto a similar mes del año 2001 determinado por la caída de la actividad minera básicamente; siendo la acumulada menor en -4 por ciento frente a igual lapso del año anterior, incidiendo la menor evolución de los sectores agropecuario (-17%) e Industrial (-19%).

Los **depósitos y obligaciones** en el sistema financiero disminuyeron en términos reales -5 por ciento en comparación a febrero del 2001, permaneciendo sin variación significativa respecto a enero anterior; mientras que las **colocaciones** mostraron un crecimiento de 1 por ciento al compararlas con febrero del año anterior

El sistema financiero mostró en el mes una **cartera pesada** de 16,4 por ciento, con tendencia a reducirse frente a igual mes del año pasado (19,6%) y enero último (16,6%).

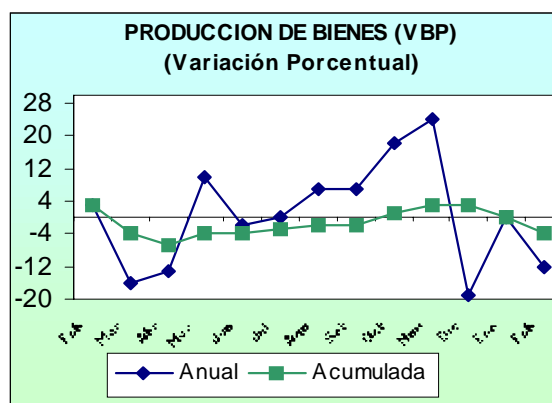
Los **ingresos fiscales** cayeron -39 por ciento frente a febrero del 2001, determinando que en el acumulado al segundo mes la recaudación fiscal se contraiga -49 por ciento respecto a igual lapso del año anterior.

El **flujo turístico** en febrero se redujo -7 por ciento en relación a igual mes del año anterior por la caída del turismo receptivo, acumulando una reducción de -2 por ciento en lo que va del presente año.

El resultado de la **actividad comercial externa** en la Aduana de

Tacna correspondiente a febrero fue negativo (US\$ -15,3 millones) semejante al obtenido en igual mes del año anterior, en los dos meses del año se acumuló un saldo negativo de US\$ 33,7 millones, siendo sin embargo, superior al registrado en igual período del año pasado (-US\$ 36,7 millones).

En febrero la variación del **Índice de Precios al Consumidor** fu de -0,2 por ciento en el mes, determinando en lo que va del año un a variación de -0,9 por ciento y en los últimos doce meses de -3,1 por ciento.



II. SECTOR MONETARIO

Los **depósitos y obligaciones** del sistema financiero de Tacna al último día de febrero registraron un saldo de 321,1 millones de nuevos soles, monto que en términos reales significó una contracción de -5 por ciento al compararlos con las captaciones de igual mes del año anterior y sin variación significativa respecto a enero, recursos constituidos mayormente por moneda extranjera (78%).

Por modalidad de captación, la principal fuente de recursos la

constituyen los depósitos a plazo (38%) a pesar que en relación a febrero del 2001 disminuyeron -6 por ciento en cifras reales, por la contracción reportada tanto en moneda nacional como extranjera en los bancos Crédito, Continental y Santander Central Hispano, mientras que sólo en nuevos soles se contrajeron en el Wiese Sudameris y en dólares en Interbank; siguen en importancia los depósitos en ahorros (36%) que se redujeron -14 por ciento en el período analizado, por menores captaciones en ambas monedas en el Crédito, Continental, Wiese Sudameris y la Caja Municipal de Ahorro y Crédito de Tacna, mostrando en cambio evolución positiva las captaciones en Interbank y Trabajo en ambas monedas y en el Santander Central Hispano en nuevos soles; los depósitos a la vista (25%) por el contrario mostraron una evolución favorable de 22 por ciento por mayores captaciones en ambas monedas en el Crédito, y Santander Central Hispano y en moneda extranjera en Interbank; mientras que los certificados bancarios en moneda extranjera (1%) registraron una disminución de -5 por ciento al mostrar menores saldos Crédito y Santander Central Hispano.

Las **empresas bancarias** cuyas captaciones representan alrededor del 90 por ciento del total del sistema, contrajeron sus obligaciones -4 por ciento frente a febrero del año anterior, siendo canalizadas en primer lugar por el Banco de Crédito (35%) que en el período las incrementó 2 por ciento por mayores saldos en sus obligaciones a la vista en nuevos soles y dólares así como en plazo moneda nacional, que contrarrestaron las reducciones observadas en las demás modalidades;

sigue el Wiese Sudameris (21%) cuyas captaciones se redujeron -1 por ciento al ser menores sus saldos en todas las modalidades a excepción de plazo en moneda extranjera; luego se encuentra Santander Central Hispano (17%) cuyas obligaciones crecieron 28 por ciento por la mejora reportada en vista en ambas monedas y ahorros en moneda nacional, mientras que en las demás modalidades mostró variación negativa; el Continental (15%) contrajo sus captaciones -29 por ciento al disminuir sus obligaciones en todas las modalidades, excepto certificados bancarios en moneda extranjera cuyo crecimiento fue poco significativo; en Interbank (10%) se observó una evolución positiva de 18 por ciento al aumentar las captaciones en vista moneda extranjera, plazo moneda nacional y ahorros en ambas monedas, que contrarrestaron la ligera caída en vista en nuevos soles y plazo en dólares; sigue el Banco del Trabajo (2%) con un incremento de 31 por ciento por el aumento en todas las modalidades a excepción de plazo moneda extranjera que mostró reducción.

En el **sistema no bancario**, las obligaciones de la Caja Municipal de Ahorro y Crédito de Tacna mostraron una disminución en términos reales de -14 por ciento frente a febrero del 2001 al registrar menores saldos en sus operaciones tanto a plazo como en ahorros en ambas monedas.

La **tasa de interés** en moneda nacional que las empresas bancarias pagaron por los depósitos en ahorros en febrero tuvo un promedio de 1,9 por ciento en términos efectivos anuales, por debajo de la ofertada en febrero del 2001 (7,1%) y enero pasado (2,4%); por las

obligaciones a plazo mayores a un año se pagó en promedio 12,0 por ciento, con tendencia también decreciente respecto a los períodos comparativos en que fue de 14,1 y 12,3 por ciento, respectivamente. La tasa ofrecida en moneda extranjera fue para los ahorros de 0,9 por ciento

también en términos efectivos anuales, menor a la de igual mes del año anterior (3,1%) y enero último (1,1%); por las operaciones a plazo superiores a un año el promedio fue de 4,6 por ciento con tendencia a reducirse frente a febrero del 2001 (6,6%) y enero pasado (4,9%).

SALDOS DE DEPOSITOS DEL SISTEMA FINANCIERO DE TACNA					
(En miles de nuevos soles)					
	2001	2002		Variac.% Real	
	Febrero	Enero	Febrero	Feb. 2002/01	Feb./Ene. 02
SIST. BANCARIO	304 259	290 446	288 977	- 4	0
Bco. de la Nación	347	952	294	- 14	- 69
Empr. Bancarias	303 912	289 494	288 683	- 4	0
SIST. NO BANCARIO	37 707	30 851	32 109	- 14	+ 4
TOTAL	341 966	321 297	321 086	- 5	0

Fuente: Empresas Financieras

Las **colocaciones** del sistema financiero mostraron en febrero un saldo de 154,3 millones de nuevos soles, significando un aumento de 1 por ciento al compararlas con igual mes del año anterior, pero una contracción de -2 por ciento respecto a enero último.

Las **empresas bancarias** que colocan aproximadamente el 71 por ciento del total del sistema, registraron una reducción en cifras reales de -3 por ciento respecto a febrero del 2001, fondos que se canalizan principalmente a través del Banco de Crédito (26%) y que en este período fueron superiores en 15 por ciento al haber crecido tanto en moneda extranjera y especialmente en nacional; sigue el Continental (20%) que por el contrario redujo sus préstamos -15 por ciento por sus menores colocaciones en dólares, no así en moneda nacional cuyos montos prestados fueron superiores, luego se ubica el Wiese Sudameris (19%) que también redujo sus colocaciones esta

vez en -23 por ciento por la drástica contracción en moneda nacional y en menor medida en moneda extranjera; el Interbank ocupa la siguiente ubicación (16%) el cual incrementó sus prestaciones en 25 por ciento al mejorar sobre todo las correspondientes a moneda nacional y en menor medida en dólares; en el Santander Central hispano (9%) los préstamos disminuyeron -15 por ciento por menores saldos colocados tanto en nuevos soles como en dólares; mientras que el Banco del Trabajo (9%) incrementó sus préstamos en nuevos soles e incursionó en colocaciones en dólares.

Los **sectores económicos** a los que la banca orienta los mayores créditos son el grupo "diversos" que incluye créditos de consumo y/o personales, arrendamiento financiero, hipotecarios y de servicios, al que se destinaron el 52 por ciento de los fondos y que en relación a febrero del año pasado significaron un

aumento de 1 por ciento; sigue la actividad comercial (19%) cuyos recursos recibidos fueron inferiores en -15 por ciento en el período analizado; mientras que pesquería (12%) recibió mayor apoyo debido a la mayor actividad en el sector, alcanzando un aumento del 54 por ciento; sigue el sector agropecuario (10%) que incluye créditos para la actividad agrícola como ganadera, al cual se le otorgaron fondos superiores en 61 por ciento, mientras que el sector manufacturero (4%) vio restringidas las colocaciones en -51 por ciento por menor número de empresas que operan en la zona.

En las **empresas no bancarias** los créditos aumentaron 11 por ciento respecto a febrero del 2001 debido a que la Caja Municipal de Ahorro y Crédito de Tacna incrementó sus colocaciones en 21 por ciento, comportamiento que fue contrarrestado parcialmente por los menores créditos otorgados por las Edpymes (-21%), créditos que son dirigidos mayormente a la pequeña y micro empresa.

La **cartera pesada** del sistema financiero en el mes tuvo un promedio de 16,4 por ciento, resultando inferior a la reportada en febrero del año anterior (19,6%) y enero último (16,6%), al **sistema bancario** le correspondió una tasa de 19,7 por ciento, con similar comportamiento respecto a los períodos comparativos en que se ubicó en 24,6 y 20,0 por ciento, respectivamente, siendo

los bancos con tasas más elevadas el Wiese Sudameris (38,0%), Santander Central hispano (35,9%) y Crédito (19,2%); mientras que en el **sistema no bancario** la morosidad que se ubicó en 5,7 por ciento mostró tendencia creciente respecto tanto a febrero del 2001 como enero anterior en que fue de 5,3 por ciento, al incrementarse la cartera principalmente en las Edpymes, cuya tasa en el mes de análisis bordeó el 12,8 por ciento.

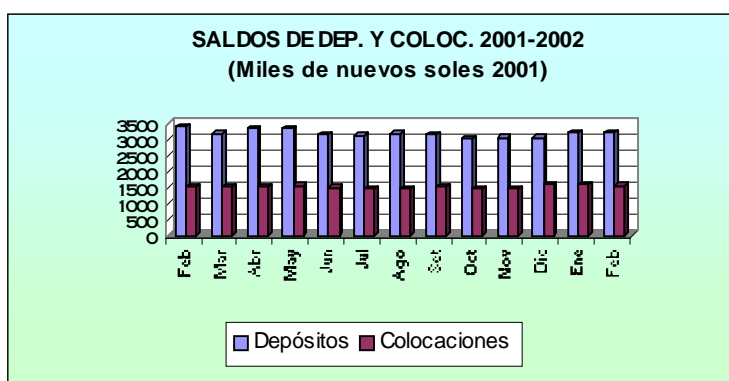
CARTERA PESADA DE INSTITUCIONES FINANCIERAS: TACNA (En porcentajes)			
	2001	2002	
	Febrero	Enero	Febrero
Sist. Bancario	24,62	19,97	19,68
Bca. Corporativa	26,27	22,85	22,68
Bca. Consumo	1,81	1,36	1,32
Sist. No Bancario	5,26	5,29	5,66
TOTAL	19,55	16,62	16,35

Fuente: Empresas Financieras

La **tasa de interés activa** en moneda nacional (TAMN) que las empresas bancarias cobraron, en febrero fue de 22,6 por ciento en términos efectivos anuales, tasa que se ubica por debajo de febrero del 2001 (25,2%) y enero último (23,1%); la correspondiente a moneda extranjera (TAMEX) en el mes tuvo un promedio de 9,9 por ciento expresada también en términos efectivos anuales, si bien es menor a la registrada en febrero del año pasado (13,2%), no muestra variación respecto a enero último.

SALDOS DE COLOCACIONES DEL SISTEMA FINANCIERO EN TACNA (En miles de nuevos soles)					
	2001	2002		Variac. % Real	
	Febrero	Enero	Febrero	Feb.2002/01	Feb./Ene. 02
SIST. BANCARIO	114 264	114 215	109 775	- 3	- 4
Bco. de la Nación	0	0	0	-	-
Empr. Bancarias	114 264	114 215	109 775	- 3	- 4
SIST. NO BANCARIO	40 481	43 974	44 512	+ 11	+ 1
TOTAL	154 745	158 189	154 287	+ 1	- 2

Fuente: Empresas Financieras



III. SECTOR REAL

a) Agropecuario

El **valor bruto de producción agropecuario** en el departamento de Tacna, durante febrero fue semejante al obtenido en similar mes del 2001, al no registrar variación la actividad agrícola principalmente, mientras que la pecuaria creciera en 4 por ciento.

Al considerar los dos primeros meses del año y relacionarlos con similar lapso del año 2001, el valor agropecuario decrece en -17 por ciento, luego que el sub-sector agrícola disminuyera en -19 por ciento, mientras que el pecuario se mantuviera creciente en 3 por ciento.

Sub-sector agrícola

En febrero la actividad agrícola mostró un variado comportamiento; así entre los cultivos de mayor importancia que mostraron crecimiento se encuentran maíz chalero producto de una mayor área cosechada (al pasar de 426 a 560 hectáreas) lo que contrarrestó la reducción de los rendimientos obtenidos (de 43 072 a 34 991 Kgs./ha.).

En tubérculos destaca papa cuya producción ascendente a 577 toneladas supera en 22 por ciento a la obtenida en febrero del año pasado al ampliarse la superficie de cosecha especialmente en las partes altas del departamento.

Los cultivos regionales de vid y olivo registraron volúmenes de 149 y 172 toneladas métricas respectivamente a

diferencia de lo ocurrido en febrero del año pasado en que no hubo producción alguna, lo que se atribuye a las mejores condiciones climatológicas que favorecieron la formación del fruto.

Ajo fue otro de los cultivos que experimentó un comportamiento creciente al obtenerse más de 100 toneladas en relación a febrero del año pasado luego que se superara la fuerte incidencia del nemátodo que por varias campañas perjudicara el ciclo vegetativo del cultivo.

Zapallo fue otro de los cultivos que logra un importante crecimiento (117%) al transplantarse 26 hectáreas en los valles del departamento.

Entre los cultivos que mostraron un comportamiento decreciente se encuentran en primer término el forrajero alfalfa cuya importancia en la generación del valor total supera el 30 por ciento, registrando un volumen por debajo de las 30 mil toneladas métricas, especialmente en las zonas de valle del departamento

Cebolla disminuyó su producción entre febrero del 2002 y el 2001 en -35 por ciento al producirse un relativo atraso en el área de cosecha por las mayores temperaturas climatológicas. Igualmente la producción de ají cayó en -34 por ciento frente a febrero del 2001 por una menor superficie de cosecha (-32%).

En el análisis acumulado del año, mencionamos que la actividad agrícola mostró una evolución desfavorable como resultado de los menores volúmenes alcanzados en cultivos de importancia en la zona como son alfalfa al registrar una producción acumulada de 34 677

toneladas métricas; es decir, menos de 36 mil toneladas menos a las registradas en febrero del 2001 al producirse un menor número de cortes por tardía floración.

Maíz Chalero también disminuyó sus volúmenes producidos, obteniéndose menos de 18 mil toneladas frente a febrero del 2001, lo que se explicaría por la menor superficie aún de cosecha y que se asume su regularización en los próximos meses.

Entre enero y febrero la producción de ajo no logró alcanzar la obtenida en igual período del año pasado (-52%) al no haberse concentrado aún la cosecha en las diferentes zonas productoras; semejante situación se produjo con el bulbo cebolla que muestra una contracción del -34 por ciento.

En legumbres los niveles de producción de arveja grano verde y haba verde también se contrajeron por razones de estacionalidad.

El desarrollo de la presente campaña agrícola (agosto-febrero 2001/2002) se viene llevando a cabo en forma normal, instalándose en el mes 556 hectáreas lo que determinó un área acumulada para la campaña de 6 266 hectáreas, superficie inferior (-30%) en relación a la campaña anterior a consecuencia de las menores extensiones en cultivos como maíz chalero, amiláceo, ají y olivo entre los de mayor extensión.

En el análisis estacional de los **factores de incidencia** en el desarrollo vegetativo de los cultivos en la zona, durante el mes de febrero, señalamos en el **aspecto climatológico** temperaturas propias de la estación veraniega que

bordean los 23 grados centígrados como máxima y 17 grados como mínima.

En el **aspecto fitosanitario** la incidencia de plagas y enfermedades corresponden a las propias de la época veraniega; sin embargo fueron combatidas oportuna y eficazmente.

VARIACION DEL VBP AGRICOLA (En porcentajes)		
	Ene.-Feb. 02/ Ene.-Feb. 01	Feb. 02/ Feb. 01
M. Amiláceo	- 54	- 42
Trigo	- 100	0
Ajo	- 52	+ 1 363
Cebolla	- 34	- 35
Tomate	+ 10	+ 23
Arveja ver.	- 17	- 10
Haba verde	- 34	- 38
Camote	0	0
Papa	+ 60	+ 22
Manzana	+ 100	+ 100
Vid	+ 100	+ 100
M. Amarillo	- 43	- 25
Olivo	+ 100	+ 100
Orégano	0	0
Alfalfa	- 25	- 15
AjÍ verde	+ 33	+ 34
Ciruelo	- 13	0
M. Chalero	- 18	+ 7
Melón	- 1	- 55
Peral	- 100	- 100
Sandía	+ 95	+ 14
Tuna	+ 100	+ 100
Zapallo	+ 118	+ 160
TOTAL	- 19	0

Elaborado: Banco Central de Reserva del Perú – Arequipa

Sub-sector pecuario

El desarrollo de la **actividad pecuaria** en el departamento de Tacna durante febrero del presente año, tuvo una evolución positiva (4%) frente a similar período del año pasado.

Al considerar el período acumulado de los dos primeros meses del año en relación al año pasado, indicamos igualmente una mayor actividad (3%).

La evolución positiva de la ganadería en la zona se sustenta en la mejora producida en la obtención de leche fresca (7%), línea generadora de aproximadamente el 40 por ciento del valor bruto, a consecuencia del mayor número de vacas en ordeño, satisfaciendo la demanda regional de la actividad lechera.

Por su parte la producción de carne de vacuno experimenta un ligero crecimiento (1%) ante una mejora en la saca de los animales.

La especie aves-carne mantuvo en febrero un nivel de producción por encima de las 250 toneladas métricas superior (2%) a similar mes del 2001 ante un mayor beneficio de pollos BB y parrilleros. En referencia a aves-huevos mencionamos un crecimiento de 5 por ciento a consecuencia de su consumo básico por la población en general.

En un análisis acumulado durante los dos primeros meses del presente año en relación al año pasado mencionamos asimismo una ligera expansión (3%) por efecto de los mejores volúmenes en la producción de leche fresca que obedecerían a una mayor demanda con destino a la industria artesanal de la zona.

Aves-carne y aves huevos, mantuvieron porcentajes crecientes de producción por el ritmo de su demanda; lo que ha determinado un mayor beneficio de pollos parrilleros y domésticos en el primer caso y haber aumentando el número de ponedoras en las granjas de la zona en el segundo.

En cuanto a vacunos-carne mencionamos una producción que se mantiene bordeando las 210 toneladas

métricas, abasteciendo normalmente la demanda regional.

Porcinos de manera contraria registró una contracción de -4 por ciento ante un menor beneficio en los diferentes mataderos artesanales.

En lo que se refiere a ovinos, indicamos que tiene una participación mínima (2%) dentro del total del sector, manteniendo una producción equivalente a las 31 toneladas métricas.

El resto de especies (caprinos y auquenidos) son de consumo marginal de allí que su variación sea irrelevante en el resultado total.

Los factores de incidencia en el desarrollo de las diferentes especies registraron un comportamiento dentro de los parámetros normales; así en el **aspecto climático** las elevadas temperaturas ausentaron problemas de orden respiratorio o bronquial en el ganado, apareciendo sin embargo, casos aislados de trastornos estomacales a consecuencia de la estación veraniega; en la **alimentación** prevalece el uso de forrajes cultivados (alfalfa y maíz chala) por su mayor disponibilidad y en menor proporción en uso de alimentos balanceados y concentrados.

VARIACION DEL VBP PECUARIA (En porcentajes)		
	Ene.-feb.02/ Ene.-Feb. 01	Feb. 02/ Feb. 01
CARNE		
Aves	+ 1	+ 2
Camélidos	+ 2	0
Caprinos	0	0
Ovinos	0	+ 7
Porcinos	- 4	- 2
Vacunos	0	+ 1
HUEVOS	+ 4	+ 5
LECHE	+ 7	+ 7
TOTAL	+ 3	+ 4

uente: Ministerio de Agricultura – Sub Dirección Tacna.

b) Minería.

En febrero la producción de **concentrado de cobre** fue de 7 242 toneladas métricas, volumen que respecto al mismo mes del año anterior registra una caída de -12 por ciento atribuida al menor ingreso de mineral bruto a procesar.

Sin embargo, al considerar la producción acumulada durante los dos primeros meses del año, equivalente a 18 144 toneladas métricas, señalamos una mejora (3%) frente a igual período del año pasado a consecuencia del mayor volumen ingresado especialmente en enero.

En febrero la **cotización internacional** del cobre en promedio fue de US\$ 1 561,97/TM., precio que respecto al mes anterior muestra una mejora alentadora (4%); sin embargo, frente a febrero del 2001 aún continúa siendo inferior (-12%).

VARIACION DEL VBP DE COBRE (En porcentajes)		
	Ene.-Feb 02/ Ene.-Feb. 01	Feb. 02/ Feb. 01
Cátados de Cobre	+ 3	- 12
TOTAL	+ 3	- 12

Elaboración: BCRP Suc. Arequipa

c) Manufactura

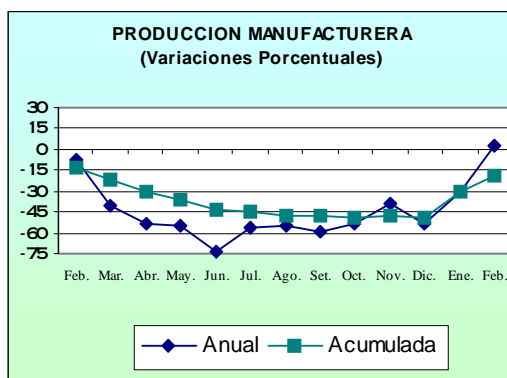
La **producción industrial** que se desarrolla en el departamento, en febrero registró una variación positiva de 2 por ciento en relación a la obtenida en igual mes del 2001, debido al comportamiento positivo del rubro de minerales no metálicos como son ladrillos debido a la mayor demanda para obras de reconstrucción en los departamentos de

Tacna y Moquegua, mientras que fue negativa la evolución del rubro gaseosas al haberse contraído la demanda de las bebidas tradicionales, contrarrestadas en alguna medida por la mayor producción de bebidas económicas cuya demanda viene en aumento tanto en el mercado nacional como extranjero.

Sin embargo la producción acumulada obtenida en los meses de enero y febrero mostró una contracción de -19 por ciento respecto a igual lapso del año anterior, debido a que en el comparativo aún se producían en la zona bebidas alcohólicas y sustancias químicas, cuyas empresas luego se trasladaron fuera del departamento; sin embargo las empresas que aún operan como son ladrilleras evolucionaron positivamente, igual que las bebidas gaseosas de menor precio relativo al incursionar en nuevos mercados, compitiendo con las bebidas tradicionales que mostraron menor producción.

INDICES DE PRODUCCION MANUFACTURERA (Variación Porcentual)		
	Ene-Feb. 02/ Ene-Feb. 01	Feb. 02/ Feb. 01
BEBIDAS	- 27	- 5
Gaseosas	- 3	- 5
Alcohólicas	- 100	0
QUIMICOS	- 100	0
Sustancias	- 100	0
NO METALIC.	+ 80	+ 50
Ladrillos	+ 80	+ 50
TOTAL	- 19	+ 2

FUENTE: Ministerio Industria Sub Direccion Tacna.



e) Turismo

El número de turistas que llegaron al departamento de Tacna durante el mes de febrero fue de 17 466 personas, cifra que resulta inferior en -7 por ciento al compararla con los arribos registrados en similar mes del año 2001, debido a la reducción observada en el turismo receptivo (-33%) por la menor llegada de visitantes especialmente de Estados Unidos, Argentina y Japón, manteniéndose en cambio sin variación significativa el arribo de turistas procedentes de Chile, comportamiento que fue parcialmente contrarrestado por el mayor flujo en el turismo interno (3%) quienes visitan la ciudad con fines comerciales.

El promedio de permanencia de estos visitantes fue de 1,47 días, correspondiendo al turismo receptivo 1,56 días y al nacional 1,44 días. El promedio de **ocupabilidad de camas** bordeó el 29 por ciento, algo inferior al reportado en febrero del año anterior (30,3%) debido al menor arribo de visitantes.

En el acumulado al segundo mes del año, el departamento registró un total de 34 952 turistas, con una variación negativa de -2 por ciento respecto a similar período del año pasado, evolución determinada por la caída en el turismo extranjero (-32%), mientras que el nacional evolucionó positivamente (8%)

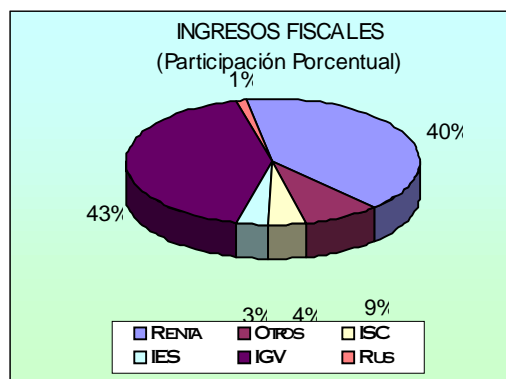
ARRIBO DE TURISTAS (En porcentajes)		
	Ene-Feb. 01/ Ene-Feb. 00	Feb. 2001/ Feb. 2000
Nacionales	+ 8	+ 3
Extranjeros	- 32	- 33
TOTAL	- 2	- 7

Fuente: Sub Dirección Industria y Turismo – Tacna

IV. SECTOR PUBLICO.

Los **ingresos fiscales** recaudados a través de SUNAT, en el mes de febrero ascendieron a 8,1 millones de nuevos soles, monto que en comparación a la captación realizada en similar mes del año 2001 resulta inferior en -39 por ciento en términos reales, debido a la menor captación del impuesto a la renta (-24%) por expectativas de los contribuyentes ante la promulgación del dispositivo de desagio tributario, así como de impuesto general a las ventas (-38%) al caer además la captación proveniente del IGV interno, también se observó menor captación en impuesto extraordinario de solidaridad (-47%) generada por la reducción de la tasa de 5 a 2 por ciento y por el régimen de fraccionamiento de deudas (-14%) ya que en el mes comparativo se registraron mayores pagos por cuota inicial y pagos al contado para acogerse a este régimen.

Analizando el período acumulado al mes de febrero, la recaudación fiscal alcanzó 16,0 millones de nuevos soles, cifra inferior en -49 por ciento en relación a las captaciones realizadas en similar lapso del año anterior; a nivel de rubros de captación se observó reducción por todo concepto, derivado del mayor incumplimiento de los contribuyentes a la espera del desenlace del debate sobre la ley de desagio, siendo los conceptos que mayores variaciones registraron, impuesto a la renta (-23%), general a las ventas (-30%), selectivo al consumo (-76%), así como impuesto extraordinario de solidaridad (-47%) y los ingresos por fraccionamiento tributario (-76%).



V. SECTOR EXTERNO

En el segundo mes del año el saldo de la actividad comercial externa canalizada a través de la Aduana de Tacna fue negativo en US\$ -15,3 millones, cifra semejante a la registrada en febrero del 2001 (-US\$ 15,5 millones).

Las **exportaciones** en febrero sumaron US\$ 1,8 millones, monto superior en US\$ 215 mil frente a igual lapso del 2001, por el mayor ritmo de las ventas de productos de naturaleza agropecuaria y pesquera principalmente, dentro de las exportaciones no tradicionales, rubro que comprende el total de las ventas al exterior.

Analizando la estructura de las exportaciones no tradicionales ubicamos en primer término la comercialización de productos agropecuarios US\$ 1,4 millones comprendiendo principalmente orégano y aceitunas, en menor importancia frijoles; los pesqueros se ubicaron en un segundo lugar con US\$ 158 mil (enlatados de moluscos y afines); seguidamente se encuentran los productos químicos con US\$ 130 mil, conformados por productos a base de productos naturales y aquellos para fertilización.

Los países destino de nuestras exportaciones fueron Chile (34%), Suiza (20%) y Brasil (14%) entre los más importantes.

Las **importaciones** en febrero sumaron US\$ 17,1 millones, monto semejante al registrado en febrero del 2001.

Los productos adquiridos del exterior, son liderados por aquellos considerados como **“bienes de consumo”** (67%) al importarse un valor equivalente US\$ 11,5 millones, monto que en relación a febrero del año pasado muestra una ligera disminución (-2%), está conformado por productos enlatados (frutas y productos marinos), ladrillos y lozas variadas así como en productos farmacéuticos.

Los **“bienes de capital”** conformaron el 20 por ciento del total con una compra equivalente a US\$ 3,5 millones, cifra inferior en -12 por ciento frente a febrero del 2001; por las menores adquisiciones de computadoras y maquinaria relacionada al procesamiento de información, así como de vehículos de carga pesada y de aquellos adquiridos para uso de empresas.

Finalmente se encuentran aquellos productos **“intermedios”** cuya participación en el total es de 12 por ciento, al comercializarse US\$ 2,1 millones, valor que en relación al mismo lapso del año anterior refleja una mejora de 44 por ciento al registrarse mayores compras de insumos y materia primas para la industria (componentes químicos, repuestos, aditivos levaduras entre otros), así como de partes y piezas de maquinaria pesada.

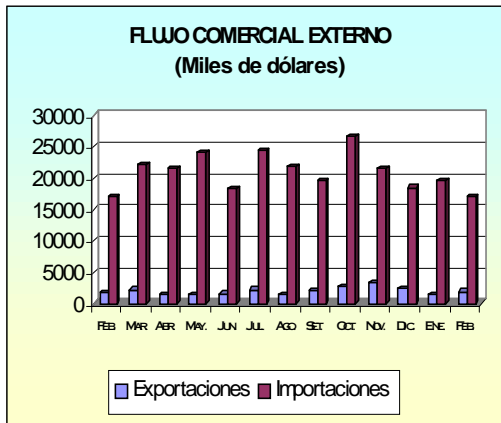
Los países mayormente abastecedores de los productos importados fueron Chile (48%) y Brasil (8%) entre los más importantes.

Si relacionamos el flujo comercial externo registrado en los dos primeros meses del año con igual lapso del año pasado encontramos una mejora al pasar de US\$ -36,7 a US\$ -33,7 millones a consecuencia del menor ritmo de las importaciones regionales.

Las **exportaciones** en los dos meses iniciales del año sumaron US\$ 3,1 millones siendo inferiores en -12 por ciento frente a las registradas en similar período del año anterior a consecuencia de los menores despachos de productos de naturaleza metal-mecánica principalmente al país vecino de Chile

Las **importaciones** entre enero y febrero sumaron US\$ 36,9 millones cifra que en relación a igual período del año anterior muestra una contracción del -8 por ciento a consecuencia de las menores adquisiciones de bienes de consumo (-11%) y de capital (-15%).

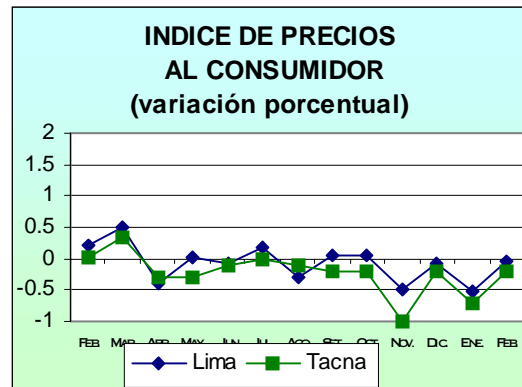
EXPORTACIONES E IMPORTACIONES: TACNA (Valor FOB, miles de dólares)				
	2001		2002	
	Ene-Feb	Feb.	Ene-Feb	Feb.
Exporta	3 564	1 627	3 137	1 842
Tradicional	-	-	43	19
No Tradicioa.	3 564	1 627	3 094	1 823
Importa	40 162	17 162	36 892	17 147
SALDO	(36 719)	(15 535)	(33 755)	(15 305)



VI. PRECIOS

El **Índice de Precios al Consumidor** en el departamento de Tacna registró en el mes de febrero una variación mensual de -0,2 por ciento, determinando que la acumulada sea de -0,9 por ciento y la de los últimos doce meses fue de -3,1 por ciento.

Por grupos de consumo, señalamos que las mayores variaciones negativas correspondieron a Alquiler de Vivienda, Combustible y Electricidad” (-9,7%) ante las menores tarifas de servicio eléctrico y algunos combustibles; “Alimentos y bebidas” (-0,4%) por los menores precios de venta registrados en hortalizas y legumbres frescas, tubérculos y raíces.



DEPARTAMENTO DE TACNA: INDICE DE PRECIOS AL CONSUMIDOR

	2001											2002	
	Feb	Mar	Abr	May	Jun	Jul	Ago	Set	Oct	Nov	Dic	Ene	Feb
INDICE GENERAL	0,03	0,3	-0,3	-0,3	-0,1	0,0	-0,1	-0,2	-0,2	-1,0	-0,2	-0,7	-0,2
1. Alimentos y bebidas	0,0	0,5	-0,5	-0,2	-0,4	0,0	0,0	-0,4	-0,1	-0,9	-0,4	-0,9	-0,4
2. Vestido y calzado	-0,1	0,4	0,2	0,1	0,1	-0,2	-0,2	0,0	-0,1	0,1	0,0	-0,2	0,2
3. Alq. vivienda, comb.y elect.	-0,1	-1,3	-1,1	-1,7	0,3	-0,2	-0,1	-0,1	-1,8	-4,4	-1,3	-1,1	-0,7
4. Muebles y enseres	-0,1	-0,3	0,1	0,2	-0,1	-0,1	0,1	-0,4	0,3	0,0	-0,1	0,0	0,2
5. Cuidado, conserv. salud	0,8	0,3	0,0	0,7	0,0	1,5	0,2	0,4	0,3	1,2	0,0	0,7	0,0
6. Transportes y comunicac.	0,0	0,0	0,8	-0,2	0,2	-0,1	-0,8	-0,1	-0,2	-0,2	1,5	-1,3	0,0
7. Esparc. divers. cult. y enseñanza.	0,4	3,3	0,0	0,0	0,0	0,0	0,0	0,0	0,0	0,1	0,0	0,0	0,3
8. Otros bienes y servicios	0,0	0,0	0,1	-0,2	0,0	0,0	0,1	0,0	1,0	0,0	0,0	0,6	0,0

FUENTE: INEI - Oficina Regional - Tacna

DEPARTAMENTO DE TACNA: PRODUCCION AGROPECUARIA

(T.M)

PRODUCTOS	2001												2002		Var % 02/01	
	Feb	Mar	Abr	May	Jun	Jul	Ago	Set	Oct	Nov	Dic	Total	Ene	Feb	Feb	Acumu
AGRICOLA	61952	62959	66751	60422	61475	48632	47813	47540	48052	47357	47201	659513	40960	57716	-7	-19
Maíz Amiláceo	311	191	205	103	1673	1114	71	94	95	78	51	4301	111	180	-42	-54
Trigo	0	0	0	0	61	18	0	0	0	42	22	155	0	0	0	-100
Ajo	8	0	0	0	0	0	0	195	64	269	359	1838	344	117	1363	-52
Cebolla	1619	860	677	793	243	244	356	463	899	892	630	9334	1110	1045	-35	-34
Tomate	415	308	289	123	178	276	330	372	482	504	490	4257	483	512	23	10
Arveja	168	116	60	30	0	25	55	51	46	44	5	750	112	152	-10	-17
Haba Verde	346	556	202	0	0	6	55	109	100	56	18	1556	85	216	-38	-34
Camote	0	0	0	0	586	145	23	0	0	0	0	754	0	0	0	0
Papa	1170	1957	6869	3001	2491	110	334	434	540	396	240	17918	1047	1429	22	60
Manzano	0	205	137	21	0	0	0	0	0	0	0	363	0	138	100	100
Vid	0	1556	2021	293	0	0	0	0	0	0	0	3870	55	210	100	100
Maíz Amarillo	282	259	264	238	255	242	238	255	258	239	219	3034	115	211	-25	-43
Olivc	0	0	1288	4284	10215	1193	264	0	0	0	0	17244	0	175	100	100
Orégano	0	0	326	1263	360	0	0	0	500	1417	1417	5283	0	0	0	0
Alfalfa	34677	37384	35646	33936	29613	29391	26809	27773	27458	28049	28501	375825	23655	29475	-15	-25
Aji Verde	1469	1522	1491	0	0	0	0	0	0	0	0	4482	975	976	-34	33
Ciruelo	0	0	0	0	0	0	0	0	0	0	0	125	109	0	0	-13
Maíz Chalero	18349	16365	16311	16001	15601	15513	18778	17239	17259	15077	14872	199144	10104	19595	7	-18
Melón	1061	702	150	0	0	0	0	0	0	0	0	1913	575	475	-55	-1
Peral	60	84	446	84	0	0	0	0	0	0	0	822	0	0	-100	-100
Sandía	1707	539	0	0	0	0	0	0	0	0	0	2246	1380	1950	14	95
Tuna	0	0	119	53	0	0	0	0	0	0	0	172	0	54	100	100
Zapallo	310	355	250	199	199	355	500	555	351	294	377	4127	700	806	160	118
PECUARIA	2581	2598	2621	2758	2744	2739	2716	2770	2772	2788	2824	32496	2726	2732	6	6
Carne Aves	249	252	255	256	255	258	256	284	283	286	295	3180	252	253	2	1
Carne Camélidos	25	25	27	31	27	28	23	30	29	30	36	338	28	25	0	2
Carne Caprinos	4	5	5	4	4	4	3	5	4	5	6	53	4	4	0	0
Carne Ovinos	15	18	21	20	19	19	17	18	20	21	22	226	15	16	7	0
Carne Porcinos	46	48	51	51	50	50	48	53	49	53	58	602	42	45	-2	-4
Carne Vacunos	104	109	115	119	118	118	114	120	122	122	125	1391	103	105	1	0
Huevos Aves	150	151	155	153	150	148	146	149	150	152	159	1813	156	157	5	4
Leche Vacunos	1988	1990	1992	2124	2121	2114	2109	2111	2115	2119	2123	24893	2126	2127	7	7
TOTAL	64533	65557	69372	63180	64219	51371	50529	50310	50824	50145	50025	692009	43686	60448	-6	-18

FUENTE: Ministerio de Agricultura

DEPARTAMENTO DE TACNA: AVANCE DE LA PRODUCCION AGRICOLA

SUPERFICIE SEMBRADA POR CAMPAÑAS			
CULTIVOS	CAMPAÑA 00/01	CAMPAÑA 01/02	VARIACION %
	AGO-FEB há.	AGO-FEB há.	01-02/00-01 há.
Maíz Amiláceo	1768	835	-53
Trigo	37	39	5
Ajo	121	62	-49
Cebolla	260	264	2
Tomate	81	84	4
Arveja	93	70	-25
Haba Verde	200	114	-43
Camote	61	54	-11
Papa	968	640	-34
Manzano	1	0	-100
Vid	1	0	-100
Maíz Amarillo	514	254	-51
Olive	811	0	-100
Orégano	90	58	-36
Alfalfa	114	114	0
Ají Verde	615	574	-7
Ciruelo	0	0	0
Maíz Chalero	2854	2761	-3
Melón	128	97	-24
Peral	0	0	0
Sandía	150	161	7
Tuna	1	0	-100
Zapallo	75	85	13
TOTAL	8943	6266	-30

FUENTE: Ministerio de Agricultura

DEPARTAMENTO DE TACNA: SUPERFICIE SEMBRADA

(Hás)

CULTIVOS	2001												2002		Var % 02/01	
	Feb	Mar	Abr	May	Jun	Jul	Ago	Set	Oct	Nov	Dic	Año	Ene	Feb	Feb	Acum.
Maíz Amiláceo	15	30	33	33	32	22	126	227	324	144	0	998	2		-100	-48
Trigo	6	0	0	0	0	0	10	0	0	0	8	49	12		-100	-32
Ajo	2	0	16	10	41	44	57	5	0	0	0	175	0		-100	-100
Cebolla	10	14	17	26	27	22	55	39	26	75	56	379	4		-100	-41
Tomate	10	14	14	18	19	19	20	21	13	14	3	171	2		-100	-19
Arveja	5	11	9	8	3	12	19	25	8	2	0	102	0		-100	220
Haba Verde	1	10	17	15	9	3	15	36	36	22	0	164	0		-100	400
Camote	12	2	2	0	0	0	0	0	0	0	1	66	47		-100	-13
Papa	7	18	23	30	22	15	59	97	201	252	19	763	8		-100	-56
Manzano	0	0	0	0	0	0	0	0	0	0	0	0	0		0	0
Vid	0	0	0	0	0	0	0	0	0	0	0	0	0		0	0
Maíz Amarillo	66	68	71	72	66	64	77	75	14	18	22	684	23		-100	-65
Olive	0	0	0	0	0	0	0	0	0	0	0	0	0		0	0
Orégano	14	0	0	0	0	0	0	0	0	0	18	75	30		-100	-30
Alfalfa	22	0	51	94	94	35	10	0	0	0	19	325	49		-100	286
Ají Verde	0	0	0	0	0	0	119	117	256	77	5	574	0		0	0
Ciruelo	0	0	0	0	0	0	0	0	0	0	0	0	0		0	0
Maíz Chalero	446	420	417	410	366	357	387	361	392	433	408	4770	372		-100	-5
Melón	0	0	0	0	0	0	27	33	22	15	0	97	0		0	0
Peral	0	0	0	0	0	0	0	0	0	0	0	0	0		0	0
Sandía	0	0	0	0	0	0	60	78	18	5	0	161	0		0	0
Tuna	0	0	0	0	0	0	0	0	0	0	0	1	0		0	-100
Zapallo	14	21	23	14	10	13	23	26	14	14	3	182	0		-100	-76
TOTAL	630	608	693	730	689	606	1064	1140	1324	1071	562	9736	549	0	-100	-12

FUENTE: Ministerio de Agricultura

DEPARTAMENTO DE TACNA: PRODUCCION MINERA**(T.M.)**

	2001												2002		Var.% 02/01	
	Feb	Mar	Abr	May	Jun	Jul	Ago	Set	Oct	Nov	Dic	Año	Ene	Feb	Feb	Acumu
Concentrado de Cobre	8252	7838	7571	9511	9211	9731	11286	11483	13006	12992	12106	122394	10902	7242	-12	3

ELABORACION: BCRP, Suc Arequipa - Sección Estudios Económicos

DEPARTAMENTO DE TACNA: INDICE DE PRODUCCION MANUFACTURERA

(Base 1996=100,00)

	2001												2002		
	Feb	Mar	Abr	May	Jun	Jul	Ago	Set	Oct	Nov	Dic	Promedio	Ene	Feb	Promedio
BEBIDAS	53,60	64,98	46,66	50,74	31,07	55,09	55,41	57,33	60,08	74,20	70,96	61,50	73,92	50,76	62,34
Gaseosas	65,56	79,47	57,06	62,06	37,99	67,38	67,77	70,11	73,47	90,74	86,79	70,81	90,40	62,07	76,24
Alcohólicas	0,00	0,00	0,00	0,00	0,00	0,00	0,00	0,00	0,00	0,00	0,00	19,75	0,00	0,00	0,00
PROD. QUIMICOS	0,00	0,00	0,00	0,00	0,00	0,00	0,00	0,00	0,00	0,00	0,00	5,42	0,00	0,00	0,00
Sustancias	0,00	0,00	0,00	0,00	0,00	0,00	0,00	0,00	0,00	0,00	0,00	5,42	0,00	0,00	0,00
MIN. NO METALICOS	133,66	131,34	139,96	141,71	79,75	130,53	132,52	132,21	184,54	209,02	204,21	143,26	220,11	200,78	210,45
Ladrillos	133,66	131,34	139,96	141,71	79,75	130,53	132,52	132,21	184,54	209,02	204,21	143,26	220,11	200,78	210,45
TOTAL	54,93	64,91	49,11	52,83	31,96	56,08	56,48	58,16	63,47	77,35	74,22	62,50	77,71	56,09	66,90

FUENTE: Empresas Industriales

DEPARTAMENTO DE TACNA: PRODUCCION PESQUERA

(T.M)

	2000	2001													Variación 01/00	
	Dic	Ene	Feb	Mar	Abr	May	Jun	Jul	Ago	Set	Oct	Nov	Dic	Año	Dic	Acumu
Conservas	11	7	6	22	5	3	4	4	15	0	0	71	2	139	-82	-66
Congelado	125	88	64	122	239	137	34	92	138	80	126	187	111	1418	-11	25
Refrigerado	0	1	3	1	0	1	2	10	11	2	0	0	0	31	0	138
Seco-Salado	0	0	0	0	22	35	0	0	0	6	20	22	2	106	100	-9

FUENTE: Ministerio de Pesqueria

DEPARTAMENTO DE TACNA: EXTRACCION DE ESPECIES HIDROBIOLÓGICAS

(T.M.)

	2000	2001														Var. % 01/00	
	Dic	Ene	Feb	Mar	Abr	May	Jun	Jul	Ago	Set	Oct	Nov	Dic	Año	Dic	Acumu.	
CONSUMO HUMANO DIRECTO	403	447	340	326	379	409	221	177	112	114	417	616	423	3992	5	-19	
Fresco	379	418	325	244	253	263	178	83	36	41	260	170	336	2607	-11	-17	
Conservas	0	0	6	6	0	0	0	0	39	0	0	216	0	267	0	-61	
Congelado	24	29	9	76	90	87	43	94	37	73	126	193	85	952	254	-1	
Seco- Salado	0	0	0	0	36	59	0	0	0	0	31	37	2	166	100	58	
CONSUMO HUMANO INDIRECTO	0	0	0	0	0	0	0	0	0	0	0	0	0	0	0	0	

FUENTE: Ministerio de Pesquería

DEPARTAMENTO DE TACNA: ARRIBO DE TURISTAS NACIONALES Y EXTRANJEROS

	2001												2002		Var. %	Acumulado		
	Feb	Mar	Abr	May	Jun	Jul	Ago	Set	Oct	Nov	Dic	Año	Ene	Feb	Feb 02/01	2001	2002	Var. %
Nacionales	13685	13959	11736	11915	10856	12146	13278	11991	11715	15116	14387	153873	14790	14068	3	26774	28858	8
Extranjeros	5071	2409	2041	2158	1741	2230	1660	1873	1587	1791	1651	28044	2696	3398	-33	8903	6094	-32
TOTAL	18756	16368	13777	14073	12597	14376	14938	13864	13302	16907	16038	181917	17486	17466	-7	35677	34952	-2

FUENTE: Ministerio de Industria y Turismo

DEPARTAMENTO DE TACNA: COMERCIO EXTERIOR

	2001											2002		Feb 02/01		Acumulado			
	Feb	Mar	Abr	May	Jun	Jul	Ago	Set	Oct	Nov	Dic	Ene	Feb	Flujo	Var %	2001	2002	Flujo	Var %
EXPORTACIONES FOB	1626	2204	1440	1289	1571	2205	1310	2094	2706	3253	2292	1295	1842	216	13	3564	3137	-427	-12
TRADICIONALES	0	0	0	0	0	0	0	9	0	23	22	24	19	19	100	0	43	43	100
Agropecuario	0	0	0	0	0	0	0	0	0	0	0	0	0	0	0	0	0	0	0
Pesquero	0	0	0	0	0	0	0	0	0	0	0	0	0	0	0	0	0	0	0
Minero	0	0	0	0	0	0	0	0	0	0	0	0	5	5	100	0	5	5	100
Petroleo y Derivados	0	0	0	0	0	0	0	9	0	23	22	24	14	14	100	0	38	38	100
NO TRADICIONAL.	1626	2204	1440	1289	1571	2205	1310	2085	2706	3230	2270	1271	1823	197	12	3564	3094	-470	-13
Agropecuario	846	989	825	740	661	757	714	853	1126	970	1167	671	1404	558	66	1915	2075	160	8
Textiles	16	68	15	41	101	185	13	8	78	58	3	32	37	21	131	61	69	8	13
Pesquero	55	316	338	0	207	836	189	446	438	616	487	111	158	103	187	278	269	-9	-3
Mineral no Metálico	5	36	0	1	6	1	1	19	2	0	5	1	3	-2	-40	12	4	-8	-67
Siderurgico	21	94	21	32	9	3	1	1	0	68	0	21	14	-7	-33	43	35	-8	-19
Metal Mecánico	421	602	108	216	305	48	110	299	717	1177	388	64	70	-351	-83	695	134	-561	-81
Quimico	241	88	126	247	281	367	246	459	343	321	220	366	130	-111	-46	483	496	13	3
Pieles y Cueros	0	0	0	0	0	0	0	0	0	0	0	0	0	0	0	0	0	0	0
Artesanía	0	0	0	0	0	0	0	0	0	0	0	0	0	0	0	0	0	0	0
Diversos	21	11	7	12	1	8	36	0	2	20	0	5	7	-14	-67	77	12	-65	-84
IMPORTACIONES CIF	17162	22136	21542	24161	18345	24486	21935	19701	26742	21642	18473	19745	17147	-15	0	40162	36892	-3270	-8
Bienes de Consumo	11721	15285	16085	16377	12214	15456	13798	13700	17829	14523	12851	12807	11545	-176	-2	27274	24352	-2922	-11
Bienes intermedios	1455	2825	2377	2934	2397	3499	1964	1909	2331	2262	1583	2187	2089	634	44	3206	4277	1071	33
Bienes de Capital	3986	4026	3080	4850	3734	5531	6173	4092	6582	4857	4039	4751	3513	-473	-12	9682	8263	-1419	-15

FUENTE: Aduanas Tacna

DEPARTAMENTO DE TACNA: RECAUDACION FISCAL (SUNAT)

	2001												2002		Var %	ACUMULADO		
	Feb	Mar	Abr	May	Jun	Jul	Ago	Set	Oct	Nov	Dic	Año	Ene	Feb	Feb 02/01	2001	2002	Var %
ING. TRIBUTARIOS	4344	3674	3942	3026	2894	2305	2801	2796	2788	2662	2721	38457	3507	3262	-24,9	8848	6769	-23
RENTA	4344	3674	3942	3026	2894	2305	2801	2796	2788	2662	2721	38457	3507	3262	-24,9	8848	6769	-23
A LA PROD. Y CONSUMO	7628	3695	3309	3287	3399	2271	2587	2941	2526	3259	2828	43294	3449	3836	-49,7	13192	7285	-45
I.G.V.	5546	2834	3035	3058	3251	2132	2384	2296	2304	2570	2584	35365	2756	3403	-38,6	8917	6159	-31
I.S.C.	1978	760	169	124	50	40	102	543	123	593	149	6709	597	343	-82,7	4056	940	-77
RUS	104	101	105	105	98	99	101	102	99	96	95	1220	96	90	-13,5	219	186	-15
ING. NO TRIBUTARIOS	1427	1196	1013	1324	1384	1068	1171	1104	1364	1142	884	21134	919	1020	-28,5	9484	1939	-80
I.E.S.	536	582	535	692	593	512	598	584	324	307	231	6135	343	274	-48,9	1177	617	-48
MULTAS	69	42	43	44	26	34	41	71	71	42	25	583	49	48	-30,4	144	97	-33
DETNAD	4	5	5	4	3	4	10	10	11	15	13	3174	6	4	0,0	3094	10	-100
OTROS	818	567	430	584	762	518	522	439	958	778	615	11242	521	694	-15,2	5069	1215	-76
DEROGADOS	0	0	0	0	0	0	0	0	0	0	0	0	0	0	0,0	0	0	0
TOTAL	13399	8565	8264	7637	7677	5644	6559	6841	6678	7063	6433	102885	7875	8118	-39,4	31524	15993	-49

FUENTE: SUNAT

DEPARTAMENTO DE TACNA: DEPOSITOS EN EL SISTEMA FINANCIERO

(Saldo en miles de nuevos soles)

ENTIDADES FINANCIERAS	2001											2002	
	Feb	Mar	Abr	May	Jun	Jul	Ago	Set	Oct	Nov	Dic	Ene	Feb
I. SISTEMA BANCARIO	304259	285977	299595	297911	278353	280339	293964	291655	277791	280981	279451	290446	288977
Continental	63784	57819	58666	57265	54160	51054	56059	47924	43255	43361	43568	44411	44521
Crédito	102112	101028	102786	102322	98448	99874	102265	101394	97778	98564	101936	103762	102552
Interbank	24400	26543	38264	37506	35148	31867	33174	31498	31318	30610	29501	29765	28369
Latino	10266												
Nación	347	251	137	363	180	174	330	431	644	579	700	952	294
Santander C.H.	38148	40180	40824	39924	44125	46690	43148	46940	42942	45162	48339	52859	48364
Trabajo	3470	2584	2674	2262	3892	2879	3456	3006	2823	3857	3663	4402	4507
Wiese Sudamer.	61732	57572	56244	58269	42400	47801	55532	60462	59031	58848	51744	54295	60370
II. SIST. NO BANCARIO	37707	37858	38098	38886	39173	35382	27811	26957	26225	26447	27524	30851	32109
TOTAL (I+II)	341966	323835	337693	336797	317526	315721	321775	318612	304016	307428	306975	321297	321086
Depósitos M/N	73057	63409	64287	63900	59827	61393	58565	59602	58355	63299	61780	67145	69424
Depósitos M/E	268909	260426	273406	272897	257699	254328	263210	259010	245661	244129	245195	254152	251662

FUENTE: Entidades Financieras

DEPARTAMENTO DE TACNA: DEPOSITOS EN EL SISTEMA BANCARIO POR TIPO DE DEPOSITO

(Saldo en miles de nuevos soles)

ENTIDADES FINANCIERAS	2001											2002	
	Feb	Mar	Abr	May	Jun	Jul	Ago	Set	Oct	Nov	Dic	Ene	Feb
DEPOSITOS VISTA M/N	26215	23460	25735	25363	21330	22077	19437	25173	25259	30255	26521	120616	31342
Continental	8806	7388	8767	10020	7991	6791	7004	7660	5953	7883	8283	100037	8792
Crédito	3576	3845	4103	4431	3450	3792	3727	4199	4137	5230	3571	4828	5578
Interbank	2437	2912	2629	1843	2538	1714	1365	1308	2546	1763	1779	1529	2052
Latino	255	0	0	0	0	0	0	0	0	0	0	0	0
Nación	347	251	137	358	170	174	330	431	644	579	700	952	294
Santander C.H.	6511	5121	6886	4143	4523	6935	4076	9016	8599	11256	8257	9854	11593
Trabajo	2	3	6	8	7	9	11	4	1	5	2	3	4
Wiese Sudameris	4281	3940	3207	4560	2651	2662	2924	2555	3379	3539	3929	3413	3029
DEPOSITOS AHORRO M/N	25087	19037	19334	20055	19129	23600	22070	19118	18299	18708	20679	21572	22453
Continental	6111	3715	3629	3465	3360	7196	6965	4985	2837	3221	3332	2844	3692
Crédito	12068	10191	10173	10725	9656	10983	9465	9262	10056	9121	10600	10055	10877
Interbank	1359	1086	1750	1611	1641	1508	1517	1427	1566	1423	1399	1505	1759
Latino	698	0	0	0	0	0	0	0	0	0	0	0	0
Nación	0	0	0	0	0	0	0	0	0	0	0	0	0
Santander C.H.	1423	1836	1350	1465	1500	1741	1533	1552	2044	2169	2615	2410	2635
Trabajo	1042	143	159	935	1326	306	916	323	240	1161	927	1653	1764
Wiese Sudameris	2386	2066	2273	1854	1646	1866	1674	1569	1556	1613	1806	3105	1726
DEPOSITOS PLAZO M/N	8609	8013	6916	6314	6263	6020	6610	6342	6286	6311	6401	6360	6283
Continental	3146	2938	1517	1691	1692	1666	1719	1695	1697	1699	1706	1737	1743
Crédito	1427	1429	1449	1431	1717	1452	1550	1534	1528	1527	1548	1539	1476
Interbank	469	493	793	753	745	823	801	789	790	782	776	699	711
Latino	350	0	0	0	0	0	0	0	0	0	0	0	0
Nación	0	0	0	0	0	0	0	0	0	0	0	0	0
Santander C.H.	774	710	692	679	662	590	611	592	590	571	629	561	518
Trabajo	776	790	815	855	849	881	1317	1327	1320	1358	1359	1414	1424
Wiese Sudameris	1667	1653	1650	905	598	608	612	405	361	374	383	410	411
DEPOSITOS EN M/E	244348	235467	247610	246179	231627	228642	245847	241022	227946	225707	225850	141898	228899
Continental	45721	43778	44753	42089	41117	35401	40371	33584	32768	30558	30247	-60207	30294
Crédito	85041	85563	87061	85735	83621	83647	87523	86399	82056	82686	86217	87340	84621
Interbank	20135	22052	33092	33299	30224	27822	29491	27974	26416	26642	25547	26032	23847
Latino	8963	0	0	0	0	0	0	0	0	0	0	0	0
Nación	0	0	0	5	10	0	0	0	0	0	0	0	0
Santander C.H.	29440	32513	31896	33637	37440	37424	36928	35780	31709	31166	36838	40034	33618
Trabajo	1650	1648	1694	464	1710	1683	1212	1352	1262	1333	1375	1332	1315
Wiese Sudameris	53398	49913	49114	50950	37505	42665	50322	55933	53735	53322	45626	47367	55204
TOTAL	304259	285977	299595	297911	278349	280339	293964	291655	277790	280981	279451	290446	288977
Continental	63784	57819	58666	57265	54160	51054	56059	47924	43255	43361	43568	44411	44521
Crédito	102112	101028	102786	102322	98444	99874	102265	101394	97777	98564	101936	103762	102552
Interbank	24400	26543	38264	37506	35148	31867	33174	31498	31318	30610	29501	29765	28369
Latino	10266	0	0	0	0	0	0	0	0	0	0	0	0
Nación	347	251	137	363	180	174	330	431	644	579	700	952	294
Santander C.H.	38148	40180	40824	39924	44125	46690	43148	46940	42942	45162	48339	52859	48364
Trabajo	3470	2584	2674	2262	3892	2879	3456	3006	2823	3857	3663	4402	4507
Wiese Sudameris	61732	57572	56244	58269	42400	47801	55532	60462	59031	58848	51744	54295	60370

FUENTE: Entidades Financieras

DEPARTAMENTO DE TACNA: DEPOSITOS EN EL SISTEMA NO BANCARIO SEGÚN TIPO DE DEPOSITO

(Saldo en miles de nuevos soles)

ENTIDADES FINANCIERAS	2001											2002	
	Feb	Mar	Abr	May	Jun	Jul	Ago	Set	Oct	Nov	Dic	Ene	Feb
DEPOSIT. AHORRO M/N	11123	10864	10168	10041	10966	7604	7766	6267	6200	5610	5500	5793	6084
Caja Municipal	11123	10864	10168	10041	10966	7604	7766	6267	6200	5610	5500	5793	6084
Edpymes	0	0	0	0	0	0	0	0	0	0	0	0	0
DEPOSITOS PLAZO M/N	2024	2035	2134	2127	2138	2092	2680	2702	2310	2414	2677	2803	3262
Caja Municipal	2024	2035	2134	2127	2138	2092	2680	2702	2310	2414	2677	2803	3262
Edpymes	0	0	0	0	0	0	0	0	0	0	0	0	0
DEPOSITOS EN M/E	24560	24959	25796	26718	26069	25686	17365	17988	17715	18423	19347	22255	22763
Caja Municipal	24560	24959	25796	26718	26069	25686	17365	17988	17715	18423	19347	22255	22763
Edpymes	0	0	0	0	0	0	0	0	0	0	0	0	0
TOTAL	37707	37858	38098	38886	39173	35382	27811	26957	26225	26447	27524	30851	32109
Caja Municipal	37707	37858	38098	38886	39173	35382	27811	26957	26225	26447	27524	30851	32109
Edpymes	0	0	0	0	0	0	0	0	0	0	0	0	0

FUENTE: Entidades Financieras

DEPARTAMENTO DE TACNA: COLOCACIONES EN EL SISTEMA FINANCIERO

(Saldo en miles de nuevos soles)

ENTIDADES FINANCIERAS	2001											2002	
	Feb	Mar	Abr	May	Jun	Jul	Ago	Set	Oct	Nov	Dic	Ene	Feb
I. SISTEMA BANCARIO	114264	113901	111485	113764	109447	107709	108034	114711	105210	103851	114709	114215	109775
Continental	25992	24373	24876	25779	24492	23585	23423	22794	22646	21896	22703	22949	21815
Crédito	25073	25180	27161	29156	27441	26006	25075	25130	25206	25218	28873	29043	28553
Interbank	14323	17348	12958	12456	12166	13595	15108	14891	14056	13338	21403	20657	17759
Latino	1156												
Nación	0	0	0	0	0	0	0	0	0	0	0	0	0
Santander C.H.	12317	12114	12074	11759	11534	11354	11161	11021	10753	10760	10454	10389	10373
Trabajo	7737	7732	7639	7567	7723	8074	8555	8796	9189	9607	9826	9909	10247
Wiese Sudameris	27666	27154	26777	27047	26091	25095	24712	32079	23360	23032	21450	21268	21028
II. SIST. NO BANCARIO	40481	41747	43218	43113	41914	41552	40990	41130	41222	43035	43812	43974	44512
Caja Municipal	30893	31991	34544	34438	33556	33418	33005	33304	33413	35412	36047	36306	37025
Edpymes	9588	9756	8674	8675	8358	8134	7985	7826	7809	7623	7765	7668	7487
TOTAL (I+II)	154745	155648	154703	156877	151361	149261	149024	155841	146432	146886	158521	158189	154287

FUENTE: Entidades Financieras

DEPARTAMENTO DE TACNA: SALDO DE COLOCACIONES DEL SISTEMA BANCARIO POR SECTORES ECONOMICOS

(en miles de nuevos soles)

ENTIDADES FINANCIERAS	2001											2002	
	Feb	Mar	Abr	May	Jun	Jul	Ago	Set	Oct	Nov	Dic	Ene	Feb
Agropecuario	6753	11025	11512	15189	14172	14263	14020	13769	11803	10320	12225	10692	10729
Pesca	8778	13553	11227	10494	10149	11109	12124	12179	12030	10717	15289	14875	13366
Industria	9867	4911	4046	4047	3995	3997	4096	4507	4005	4216	4674	4907	4805
Minería	617	463	460	697	679	663	389	269	235	484	170	172	171
Comercio	24589	22112	22187	20096	19032	17926	18085	18951	18092	19652	20152	21641	20661
Construcción	619	616	611	628	606	589	583	650	561	562	604	600	584
Transportes	5812	3144	3176	3200	3096	2998	2948	3667	2798	2763	2549	2520	2461
Ss.Público	240	264	237	240	231	236	246	255	256	233	319	311	283
Diversos	56989	57813	58029	59173	57487	55928	55543	60464	55430	54904	58727	58497	56715
TOTAL	114264	113901	111485	113764	109447	107709	108034	114711	105210	103851	114709	114215	109775

FUENTE: Instituciones Financieras

DEPARTAMENTO DE TACNA: RELACION COLOCACIONES/DEPOSITOS DEL SISTEMA FINANCIERO

ENTIDADES FINANCIERAS	2001											2002	
	Feb	Mar	Abr	May	Jun	Jul	Ago	Set	Oct	Nov	Dic	Ene	Feb
I. SISTEMA BANCARIO	0,38	0,40	0,37	0,38	0,39	0,38	0,37	0,39	0,38	0,37	0,41	0,39	0,38
Continental	0,41	0,42	0,42	0,45	0,45	0,46	0,42	0,48	0,52	0,50	0,52	0,52	0,49
Crédito	0,25	0,25	0,26	0,28	0,28	0,26	0,25	0,25	0,26	0,26	0,28	0,28	0,28
Interbank	0,59	0,65	0,34	0,33	0,35	0,43	0,46	0,47	0,45	0,44	0,73	0,69	0,63
Latino	0,11												
Nación													
Santander C.H.	0,32	0,30	0,30	0,29	0,26	0,24	0,26	0,23	0,25	0,24	0,22	0,20	0,21
Trabajo	2,23	2,99	2,86	3,35	1,98	2,80	2,48	2,93	3,26	2,49	2,68	2,25	2,27
Wiese Sudameris	0,45	0,47	0,48	0,46	0,62	0,52	0,45	0,53	0,40	0,39	0,41	0,39	0,35
II. SISTEMA NO BANCARIO	1,07	1,10	1,13	1,11	1,07	1,17	1,47	1,53	1,57	1,63	1,59	1,43	1,39
TOTAL (I+II)	0,45	0,48	0,46	0,47	0,48	0,47	0,46	0,49	0,48	0,48	0,52	0,49	0,48

FUENTE: Entidades Financieras

DEPARTAMENTO DE TACNA: COEFICIENTE DE CARTERA PESADA DEL SISTEMA FINANCIERO 1/

(En porcentajes)

ENTIDADES FINANCIERAS	2001											2002	
	Feb	Mar	Abr	May	Jun	Jul	Ago	Set	Oct	Nov	Dic	Ene	Feb
I. SISTEMA BANCARIO	24,62	24,33	24,96	23,38	22,12	22,73	22,37	21,81	23,93	22,90	20,54	20,99	19,68
BANCA CORPORATIVA	26,27	25,97	26,72	24,92	23,67	24,43	24,16	23,50	26,07	25,11	22,34	22,85	22,68
Continental	12,75	15,56	16,63	16,83	14,41	15,67	14,55	15,42	16,26	17,34	16,91	12,34	12,24
Crédito	32,62	30,97	29,37	21,95	18,65	27,64	28,92	28,46	22,80	22,31	20,64	20,34	19,16
Interbank	16,59	15,89	12,56	13,62	12,56	1,60	0,48	0,12	0,85	0,08	0,07	0,09	0,22
Latino	44,13												
Santander C.H.	44,83	45,54	44,43	45,24	42,83	43,78	43,42	42,72	42,33	42,77	37,57	36,05	35,93
Wiese Sudameris	29,12	30,07	32,03	32,19	31,98	32,96	34,22	29,08	40,71	35,65	38,29	40,61	37,99
BANCA DE CONSUMO	1,81	1,81	1,83	1,85	1,75	1,67	1,58	1,53	1,47	1,41	1,37	1,36	1,32
Trabajo	1,81	1,81	1,83	1,85	1,75	1,67	1,58	1,53	1,47	1,41	1,37	1,36	1,32
II. SISTEMA NO BANCARIO	5,26	5,55	4,76	4,61	5,56	6,28	5,56	5,54	5,82	5,68	4,87	5,29	5,66
Caja Municipal	4,00	4,04	4,23	4,20	4,86	4,97	4,74	4,69	4,68	4,63	4,03	4,27	4,22
Edpymes	9,32	10,52	6,90	6,25	8,33	11,65	8,91	9,12	10,68	10,55	8,74	10,10	12,78
TOTAL (I+II)	19,55	19,30	19,32	18,22	17,54	18,15	17,75	17,52	18,83	17,86	16,15	16,62	16,35

1/ (colocaciones vencidas + en cobranza judicial) / (total de colocaciones)

FUENTE: Entidades Financieras