

# Perspectivas Económicas de América Latina 2015

## *Educación, Competencias e Innovación Para el Desarrollo*

Mario Pezzini  
Director, Centro de Desarrollo de la OCDE

Sebastián Nieto Parra  
Economista, Centro de Desarrollo de la OCDE

Lima, 3 de febrero de 2015  
Banco Central de la Reserva del Perú



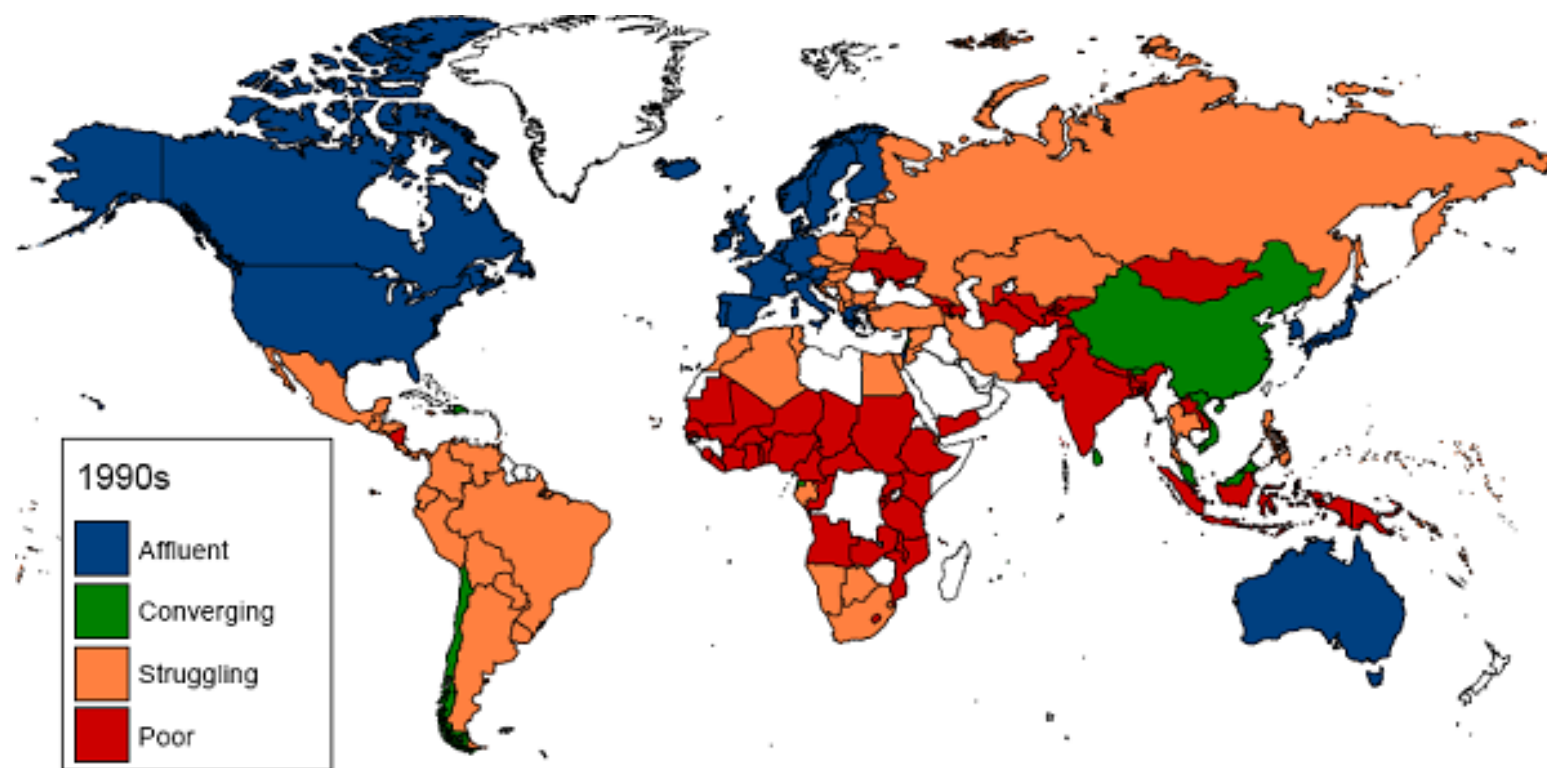
# Perspectivas Económicas de América Latina 2015

1 Perspectivas macroeconómicas y estructurales para el desarrollo

2 Educación para un crecimiento inclusivo

Mientras que en los 90s no había convergencia....

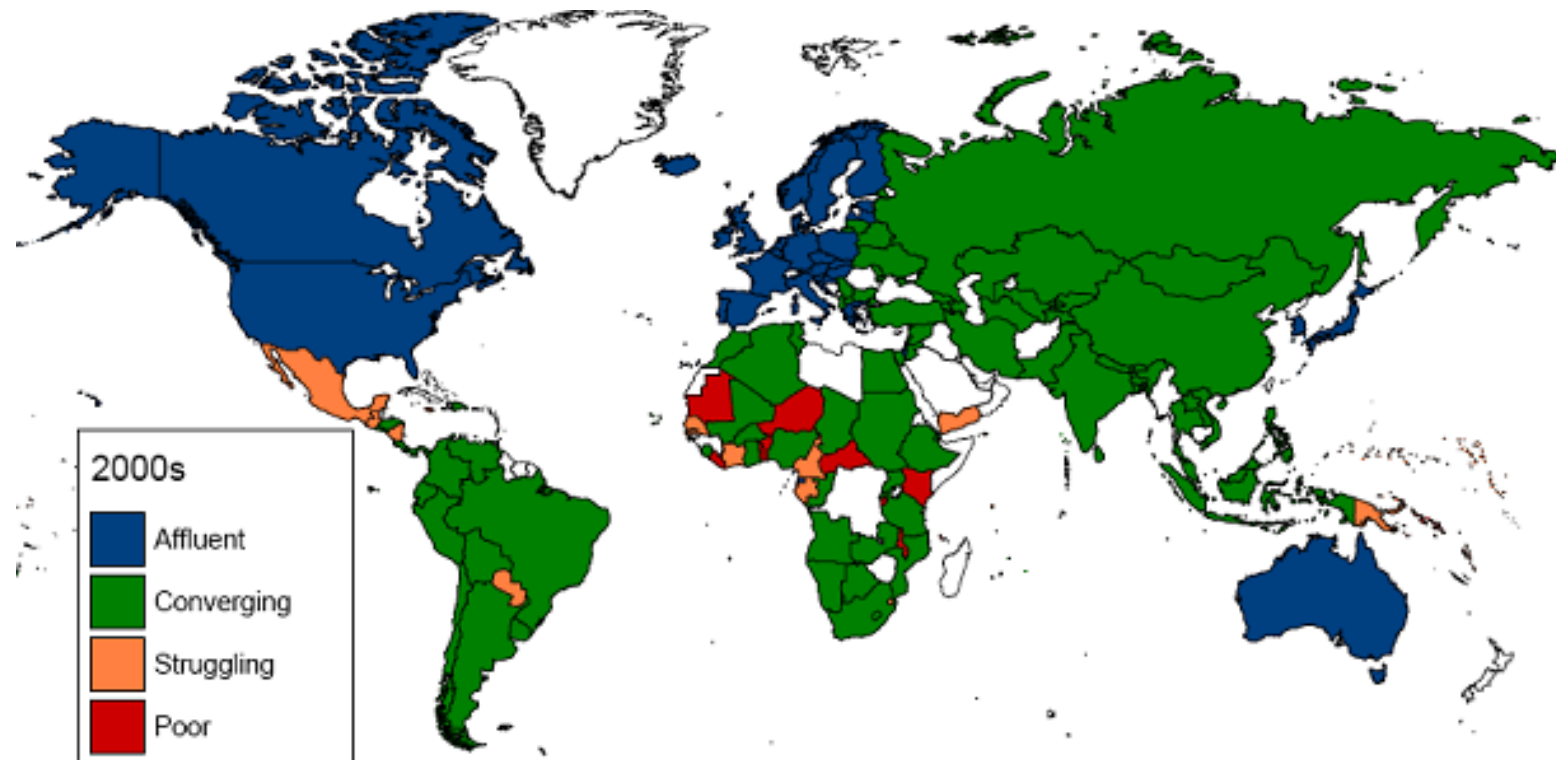
## Una realidad preocupante en los 90s



Source: OECD Development Centre

# El siglo XXI se ha caracterizado por un desplazamiento de la riqueza mundial

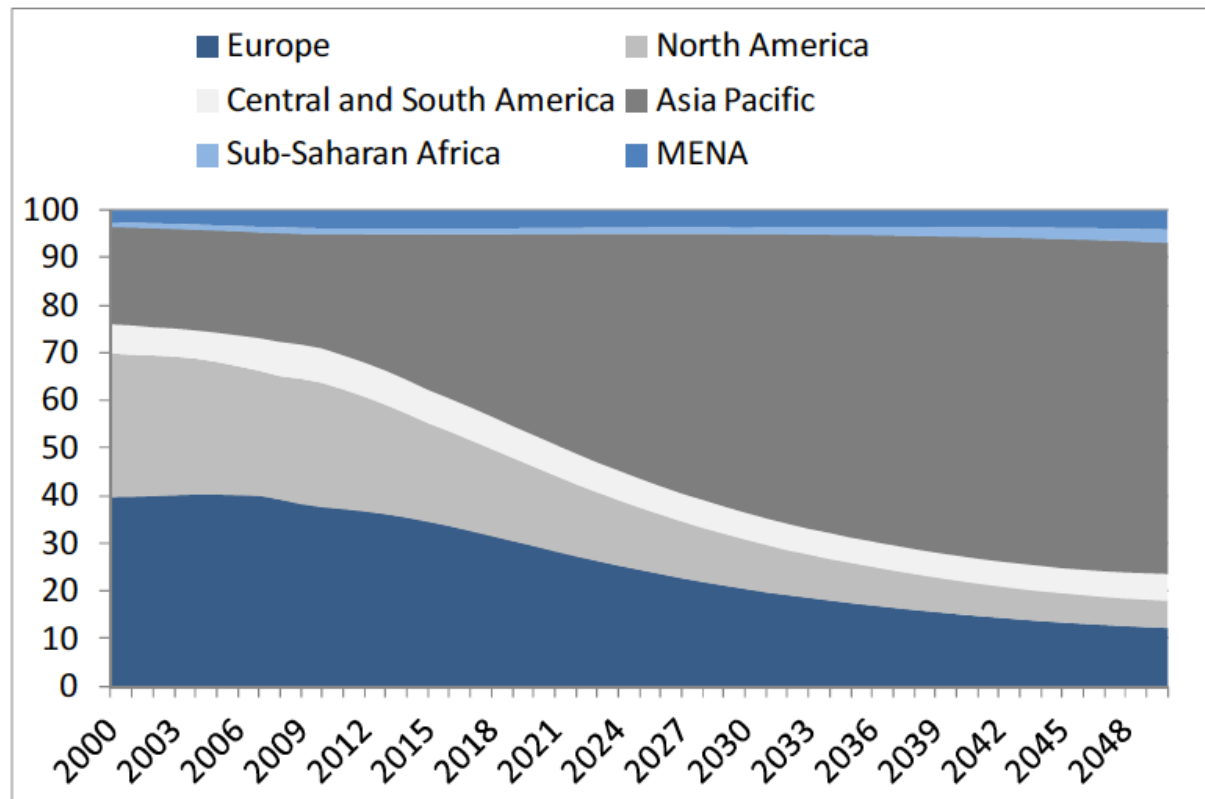
## Inicio de una convergencia en los 2000s



Source: OECD Development Centre

# Mayor presencia de las clases medias en emergentes

**Consumo de las clases medias 2000-2050**  
(% del consumo total)



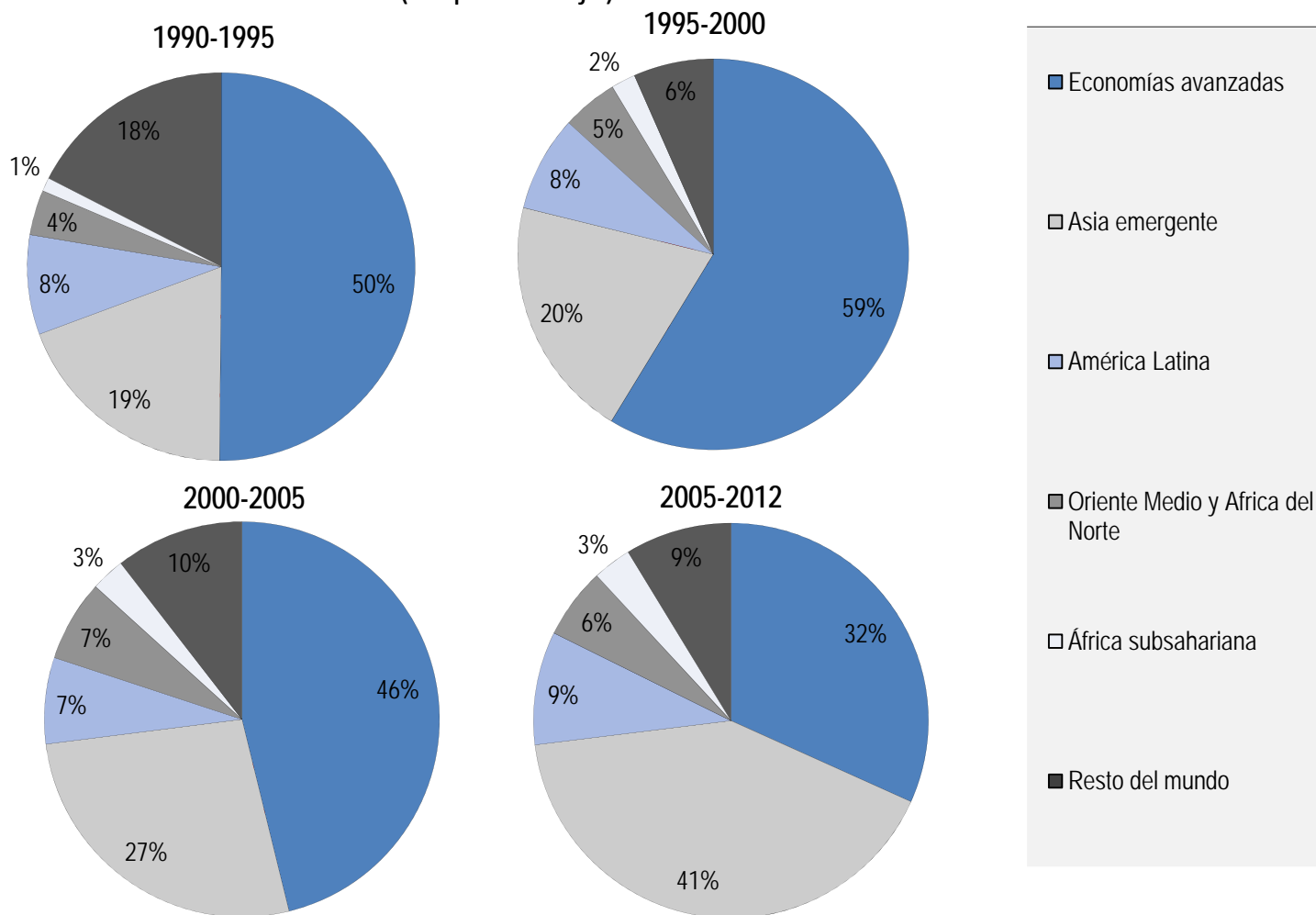
*Nota:* Global middle class consumption is defined here as household consumption between USD 10 and USD 100 PPP/day. Projections hold most recent distribution constant (from PovcalNet database) and assume consumption equals income growth (projected by a Cobb-Douglas production function, a model of RER convergence based on the Balassa-Samuelson model, and UN population projections).

*Fuente:* OECD (2011) calculations based on Kharas (2010).

# La contribución de América Latina al proceso de reequilibrio de la riqueza es relativamente modesta

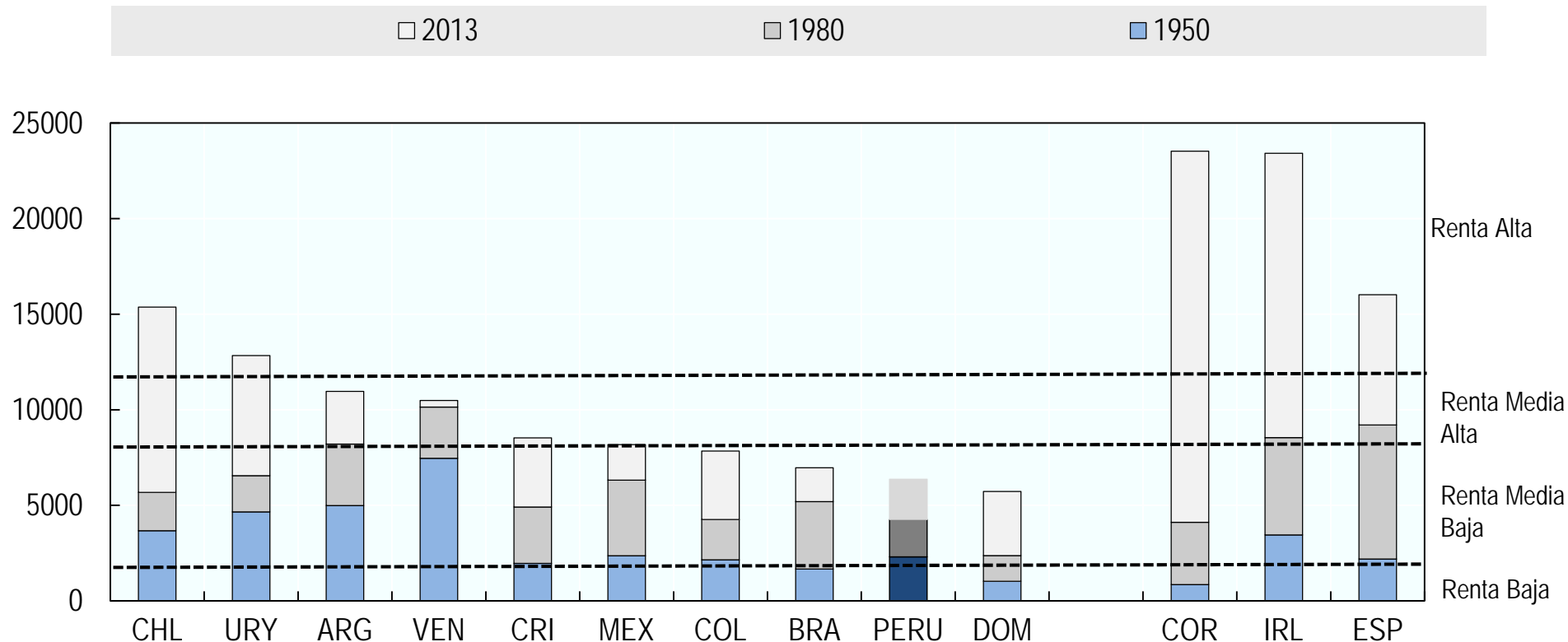
## Contribución al PIB mundial (1990-2011)

(en porcentaje)



# Es necesario lograr un crecimiento sostenido para superar la trampa de ingreso medio

Trampa del ingreso medio (PIB per capita 1950-2013; 1990 USD)

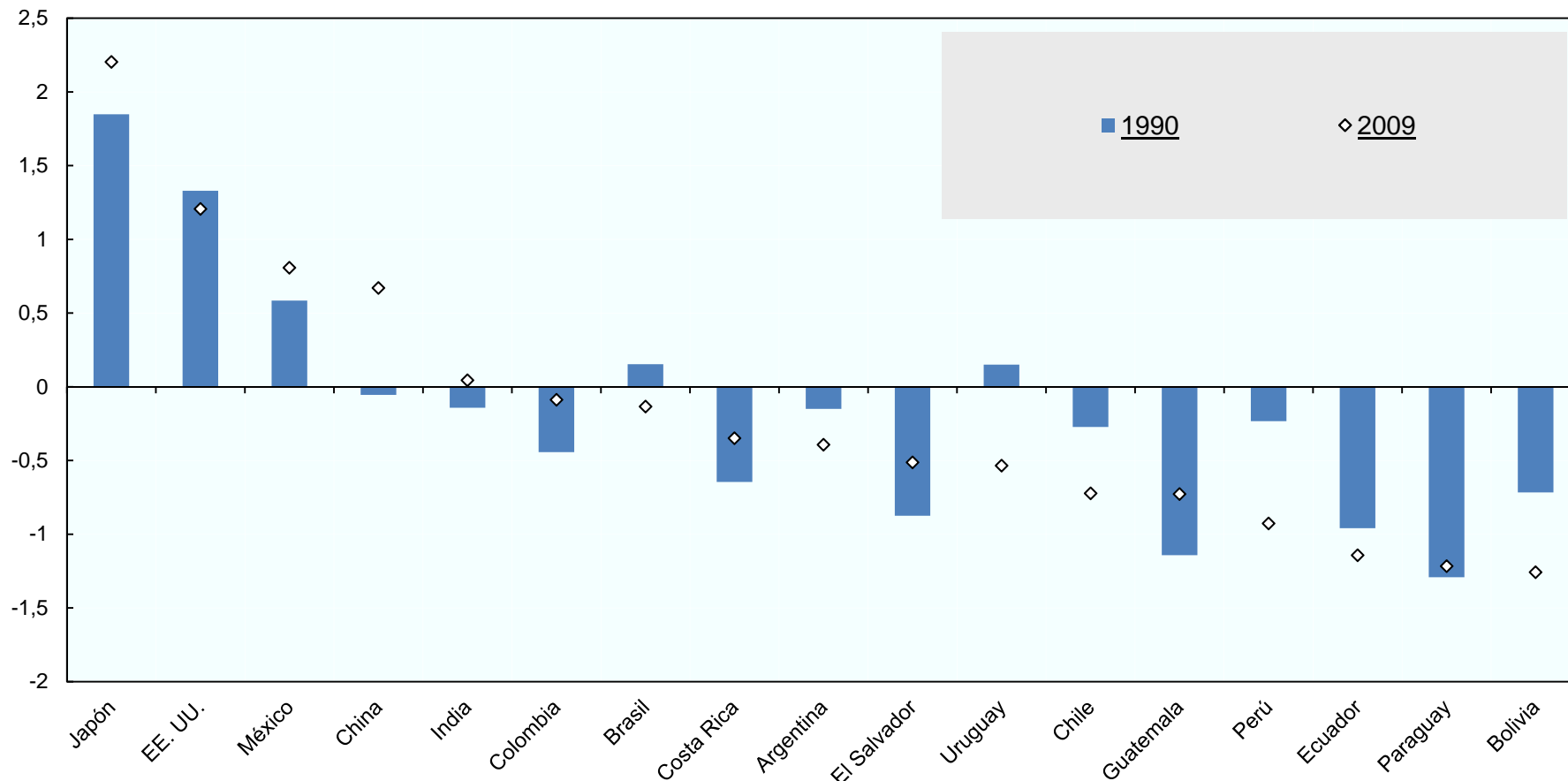


Fuente: Perspectivas Económicas de América Latina 2015 con base en The Conference Board, Total Economy Database y Banco Mundial

Perú se ha visto estancado en niveles de renta media-baja desde finales de los 60, sufriendo un retroceso acusado entre 1986 y 1993. El ciclo expansivo de la pasada década, por el contrario, ha permitido un significativo ascenso de la renta per cápita, pero el país permanece en niveles de renta media-baja

# Una transformación estructural pendiente

## Indicador de capacidades productivas (1990 y 2009)



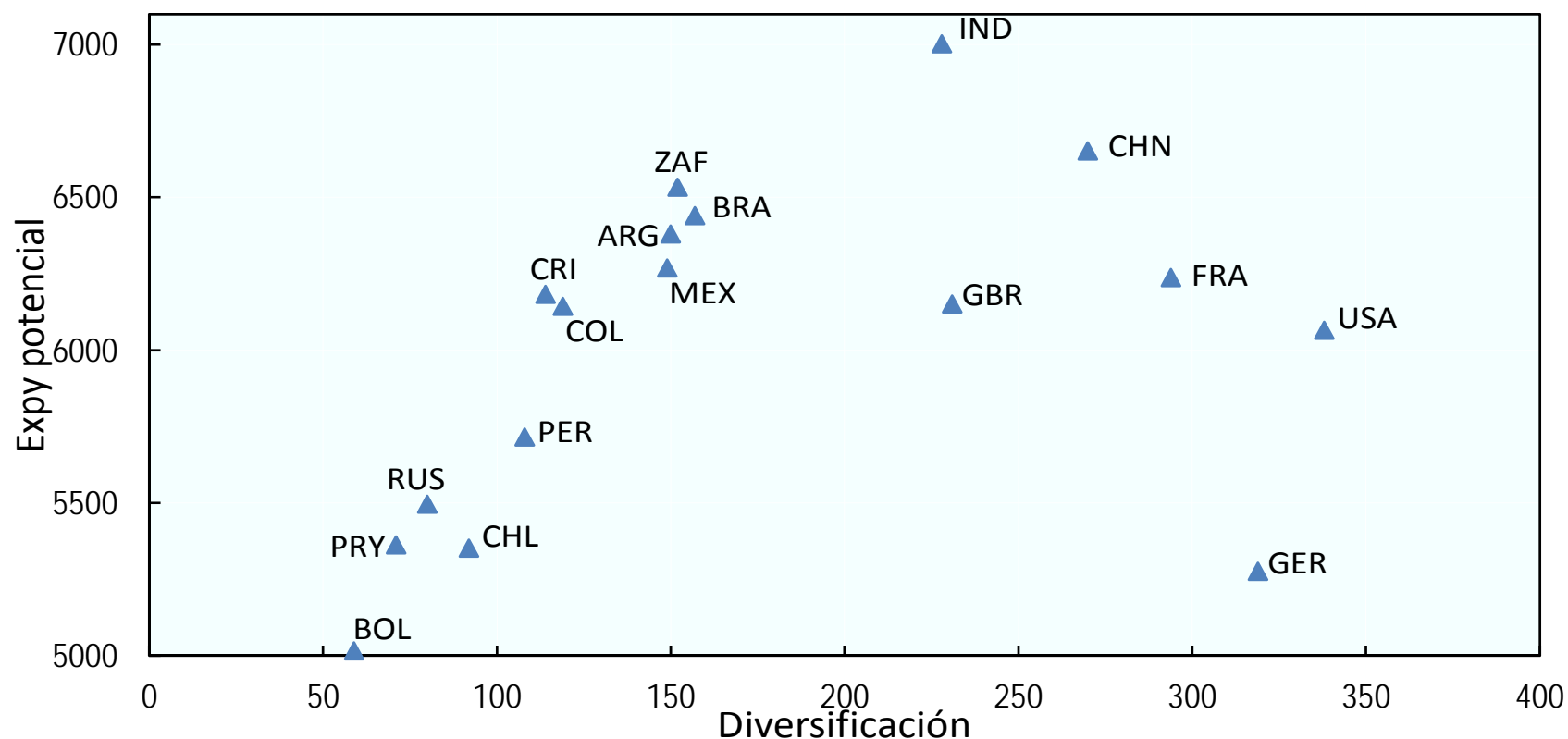
*Nota:* Índice de capacidades productivas. Valores más altos de la variable permiten a un país producir un rango más sofisticado de bienes. La variable de capacidades depende del grado de conectividad de la red de productos en cada momento, por lo que es normalizada. Así, un valor igual a 0 implica niveles de capacidad promedio mundial. Un valor de 1 (-1) corresponde a capacidades de una desviación estándar por encima (por debajo) de dicho promedio. Fuente: Elaboración de datos de COMTRADE y Feenstra et al. (2005), “World Trade Flows: 1962-2000”, NBER Working Paper No. 11040.

*Fuente:* Elaboración propia a partir de datos de COMTRADE y Feenstra, R. C., R. E. Lipsey, H. Deng, A. C. Ma y H. Mo (2005), “W Flows: 1962-2000”, National Bureau of Economic Research, NBER Working Paper N° 11040, enero 2005, Cambridge, MA.



# Alto margen de ganancia para la región en diversificación y en oportunidades de exportación de productos de elevada sofisticación

## Diversificación contra conectividad de exportaciones (2009)



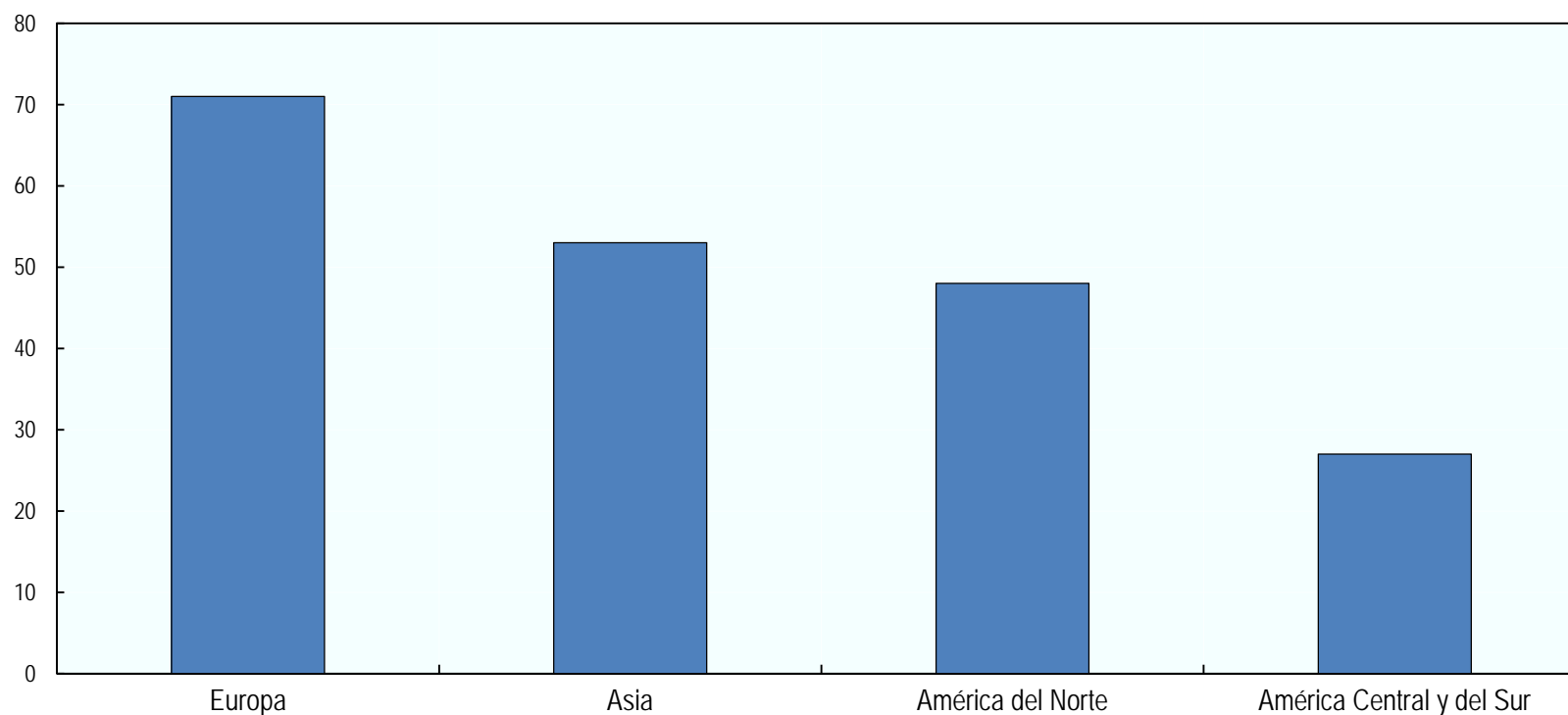
Nota: En el eje horizontal, el grado de diversificación viene dado por el número de sectores en los que el país posee ventajas comparativas reveladas ( $VCR > 1$ ). El eje vertical mide la conectividad de la canasta exportador, a través de la variable “expy potencial” (detalles metodológicos en anexo II).

Fuente: Elaboración propia a partir de datos de COMTRADE y Feenstra, R. C., R. E. Lipsey, H. Deng, A. C. Ma y H. Mo (2005), “World Trade Flows: 1962-2000”, National Bureau of Economic Research, NBER Working Paper N° 11040, enero 2005, Cambridge, MA.

# Objetivo: explotar los beneficios del comercio intrarregional para transformar la estructura productiva

## Exportaciones intrarregionales

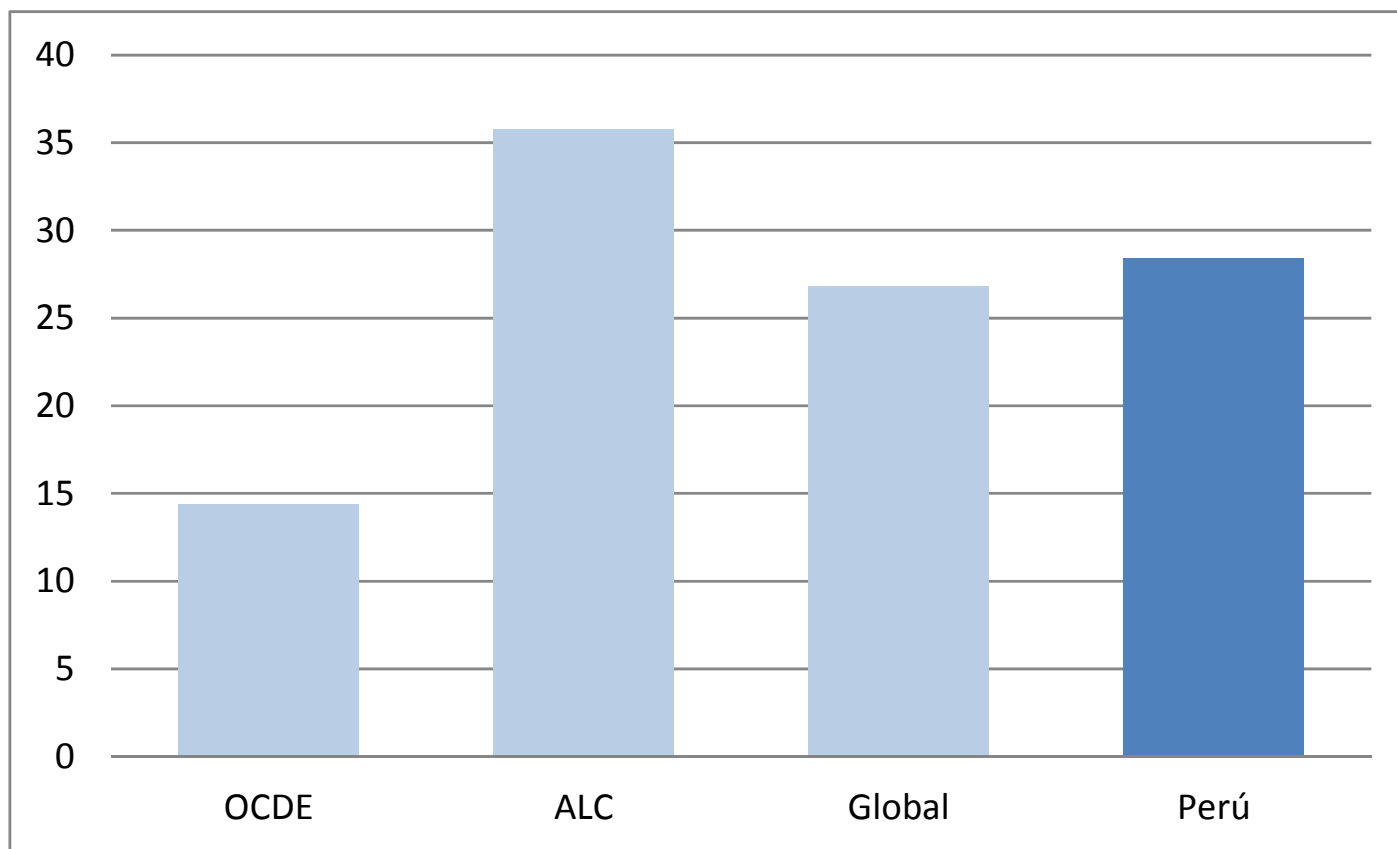
(en porcentajes, sobre exportaciones totales)



*Fuente:* Elaboración propia a partir de datos y agregados regionales de OMC (World and Regional Merchandise Export Profiles database, 2011).

# Mejorar las competencias es clave para impulsar el crecimiento sostenido: 1 de cada 4 empresas no obtiene las competencias deseadas

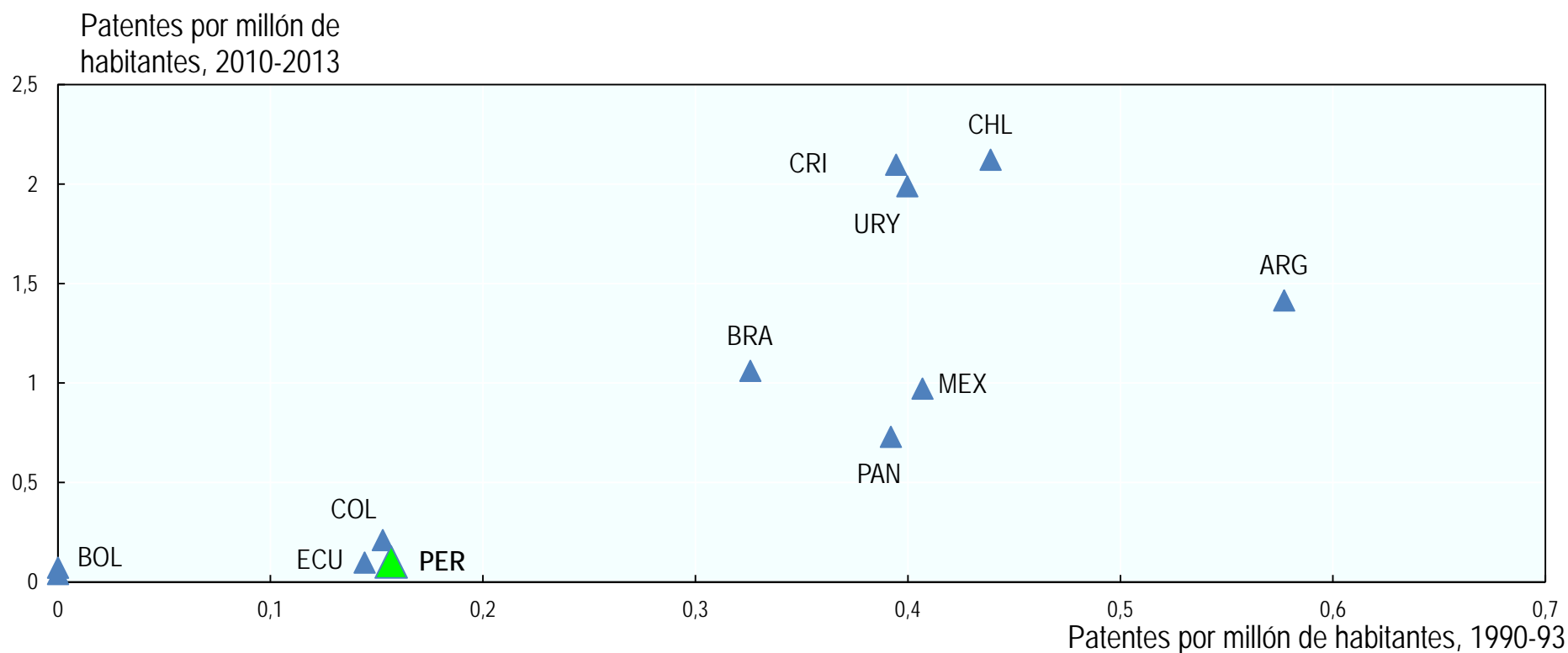
**Porcentaje de empresas que consideran como una barrera importante la falta de una fuerza laboral adecuadamente formada (% empresas formales)**



*Fuente: Encuesta de Empresas del Banco Mundial (2014)*

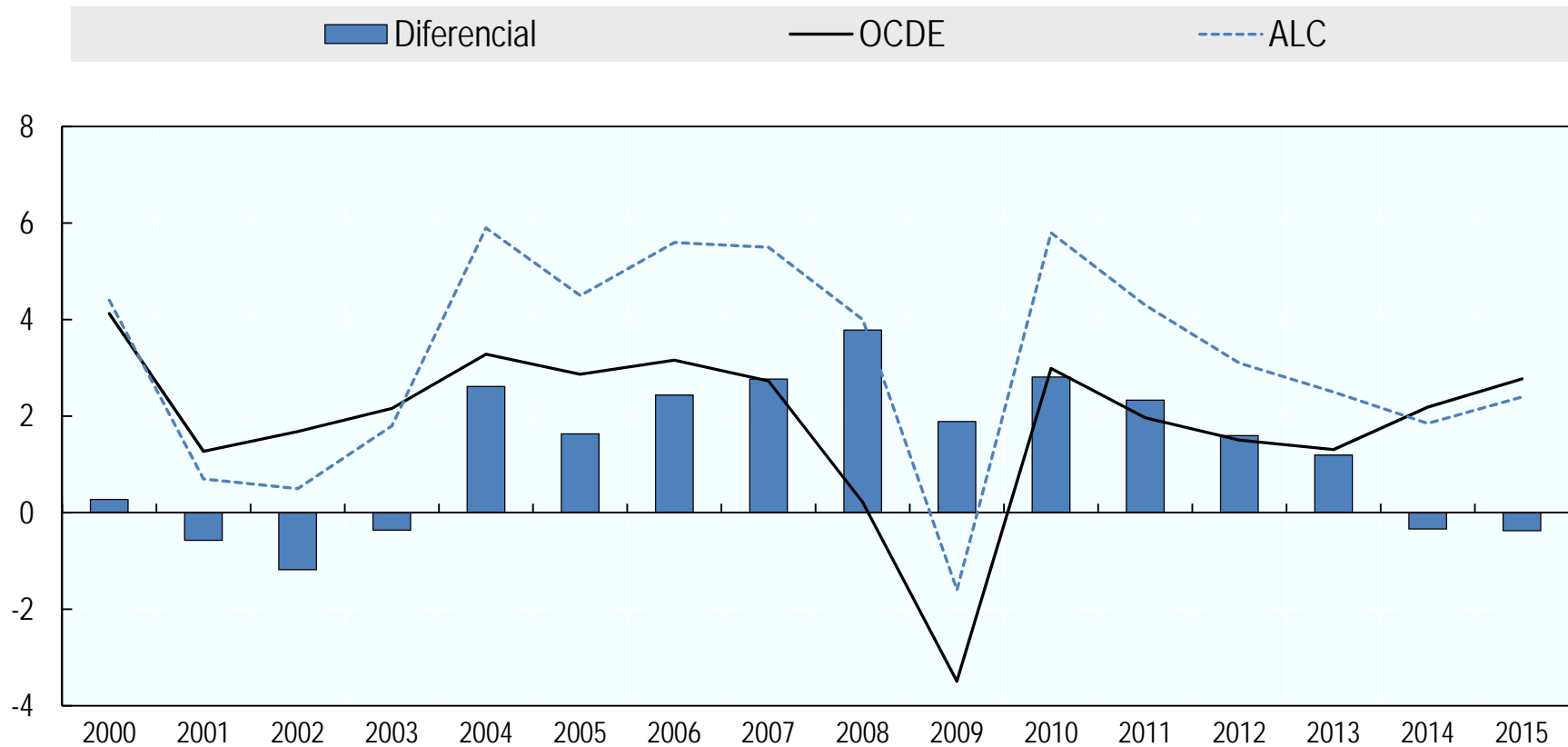
# Políticas activas de innovación son necesarias para complementar las políticas de competencias

## Número de patentes por millón de habitantes (ALC países seleccionados, 1990-2013)



# América Latina crece a un ritmo inferior que la OCDE (ligado al crecimiento potencial?)

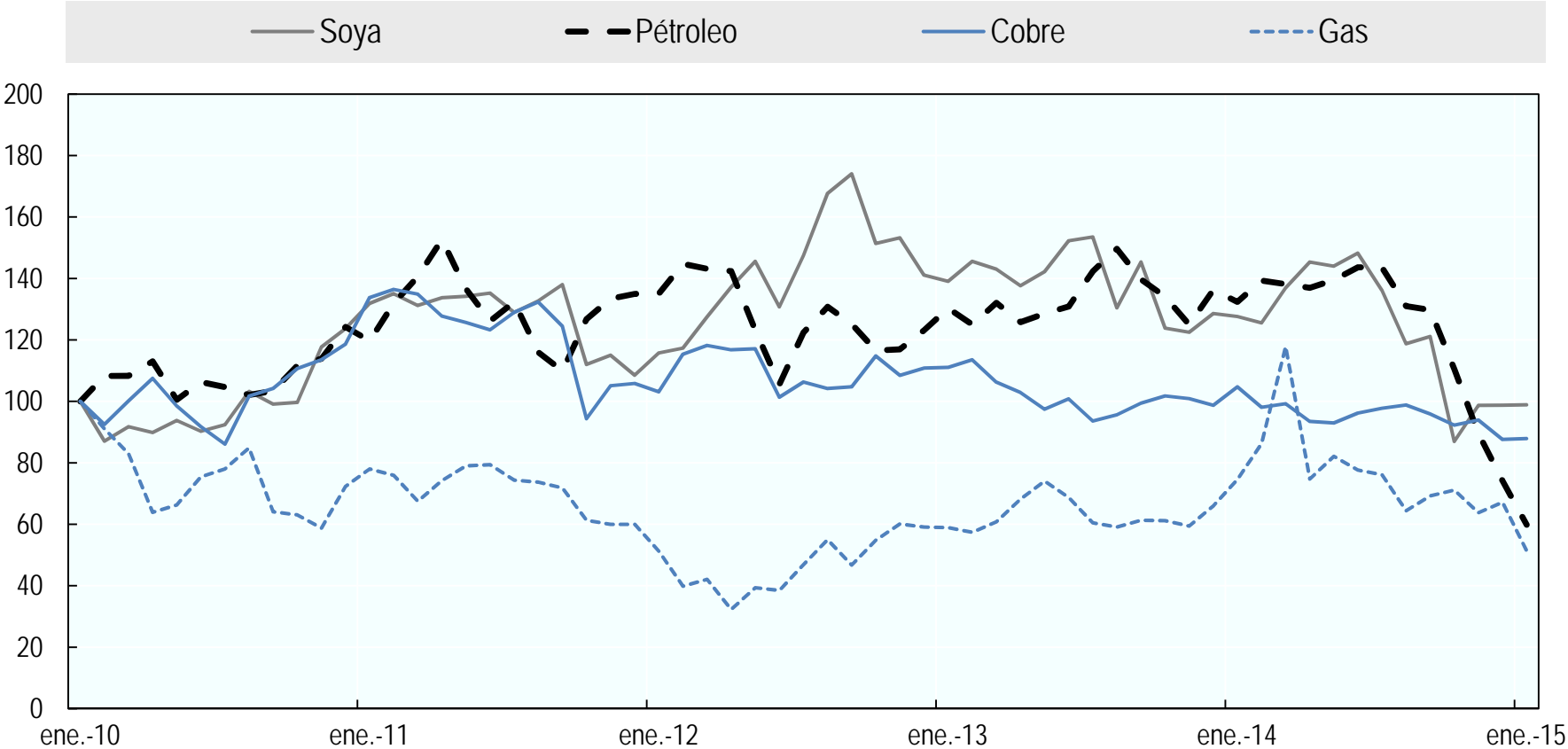
## Crecimiento del PIB (% anual)



Fuente: FMI WEO, OCDE para proyecciones OCDE 2014, CAF y CEPAL proyecciones para LAC 2014

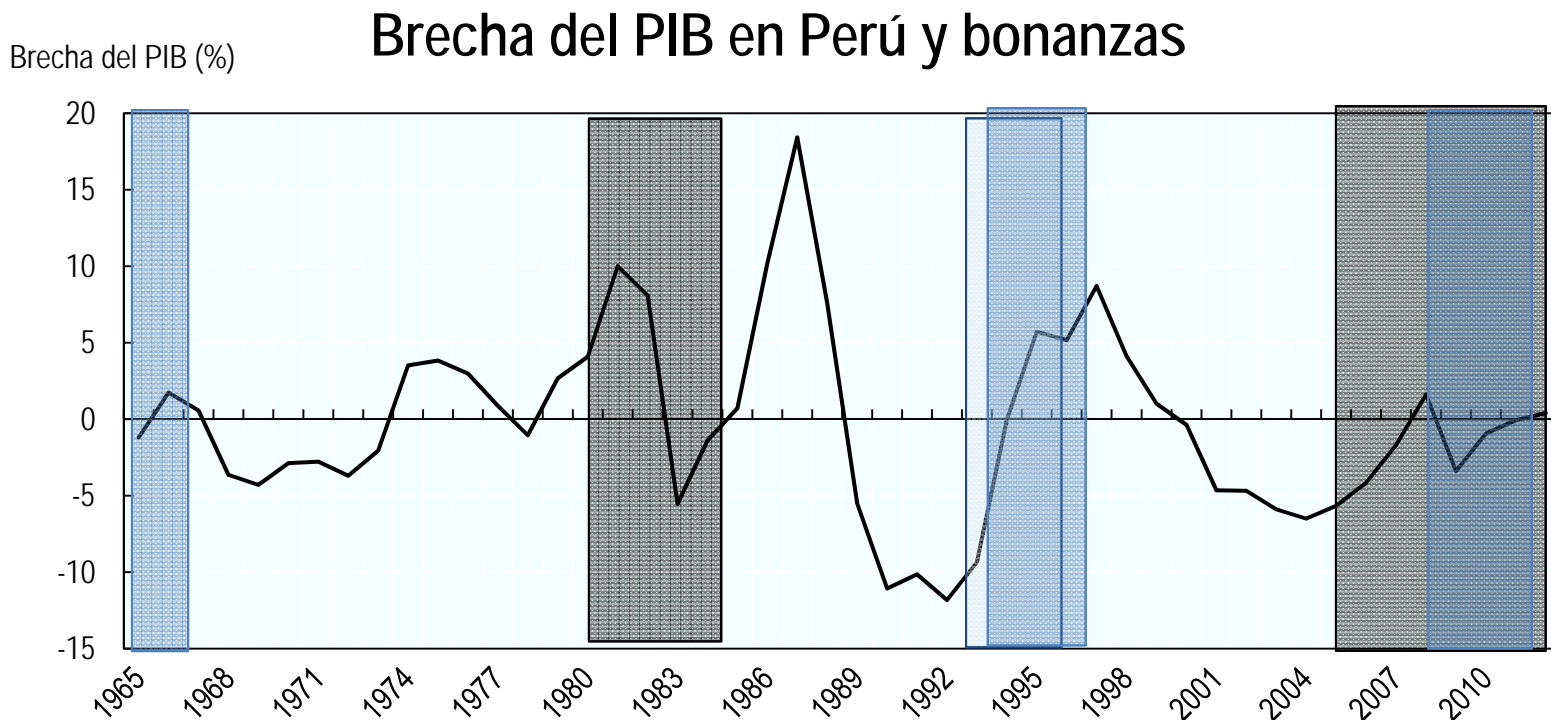
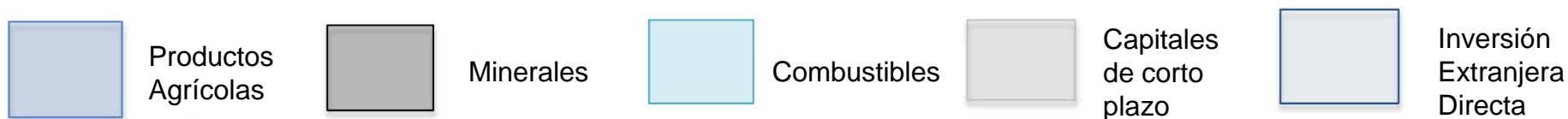
# Riesgos a la baja: Precios de las materias primas (aún) más bajos

## Precio de materias primas seleccionadas (100 = 2010)



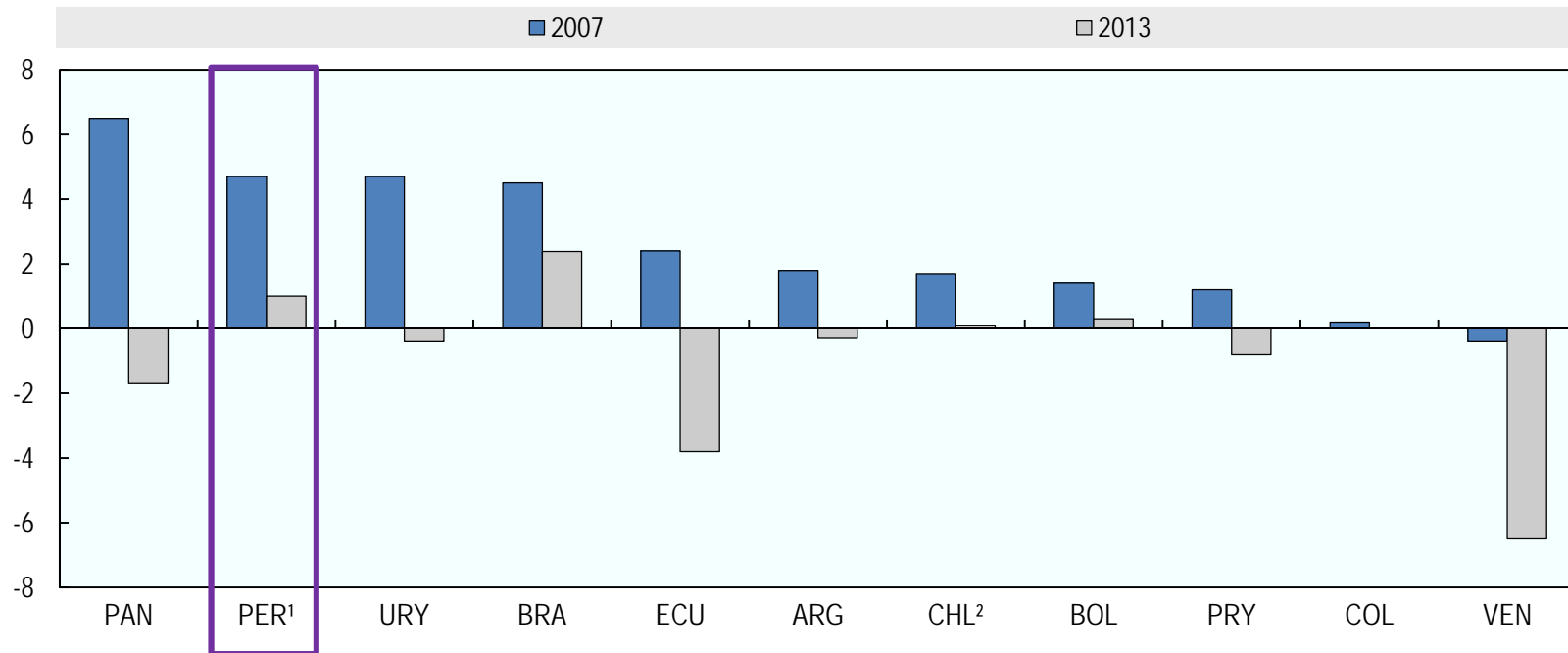
Fuente: elaboración propia con base Bloomberg y OCDE

# Las bonanzas de recursos naturales aumentaron la volatilidad pero no el crecimiento de largo plazo: no único a Perú



# Riesgos domésticos: el espacio fiscal es ahora más limitado

## Balance estructural primario (% del PIB)



Nota: 1/ El MEF en su último marco macroeconómico registró un resultado primario estructural para 2007 de 2,9% del PIB y para 2013 de 0,7% del PIB, diferente al nuestro por la metodología utilizada. 2/ incluye empresas públicas y Previsión social.

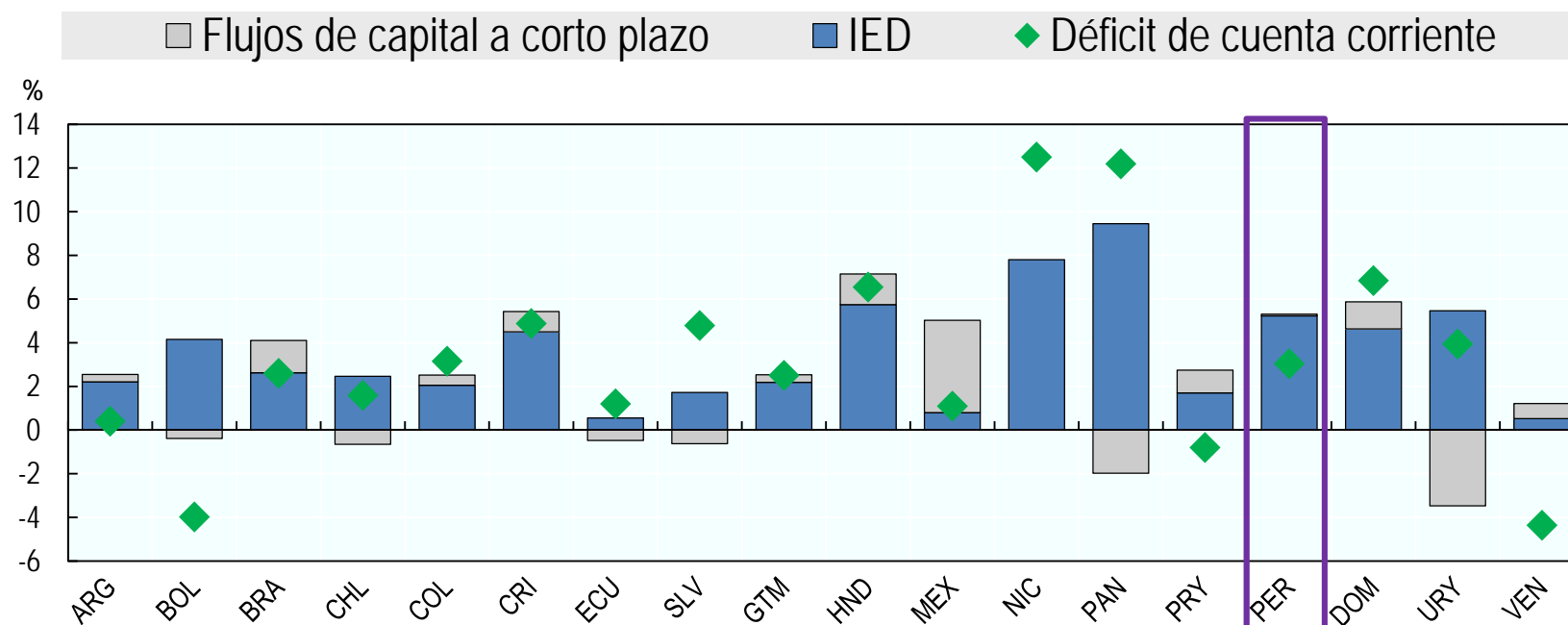
Fuente: Elaboración propia (CAF) con base en informaciones de fuentes oficiales (Banco Central)

Aunque el margen de maniobra en Perú se ha reducido y el balance estructural primario en 2013 fue de 1.0%, la economía peruana tendría más espacio para realizar políticas fiscales expansivas con respecto a otras economías de la región.



# Y el deterioro del saldo en cuenta corriente ...

## Déficit en cuenta corriente y flujos de capitales (promedio 2010-13)



Fuente: Elaboración propia con base en informaciones oficiales de los países (Banco Central) y CEPALSTAT.

la caída en el precio de los metales preciosos que ha afectado los términos de intercambio contribuyendo al deterioro del déficit de cuenta corriente, que entre 2010 y 2013 alcanzó, en promedio, 3.0% del PIB. No obstante, la inversión extranjera directa (que entre 2010 y 2013 fue en promedio de 5.2% del PIB) financia sobradamente el déficit de cuenta corriente

# Algunas implicaciones de política

**Medidas en el corto plazo son necesarias para enfrentar la desaceleración y posibles shocks adversos:**

**Recuperar el espacio fiscal a través de [la base tributaria](#).**

**Mantener una [política monetaria contracíclica](#) de inflación objetivo.**

**El financiamiento del déficit en cuenta corriente está cubierto gracias a la IED (5.2% del PIB en 2010-13) y la acumulación en reservas (cerca del 30% del PIB).**

**Sin embargo, Perú se enfrenta a riesgos externos: volatilidad del precio de las materias primas y apalancamiento privado en moneda extranjera.**

**Aún más importante, [políticas de largo plazo](#) para expandir el potencial de crecimiento ¿más bajo de lo esperado? ¿entre 3-4% para la región?**

**Factores clave: [innovación, competencias y educación para crecimiento inclusivo](#).**

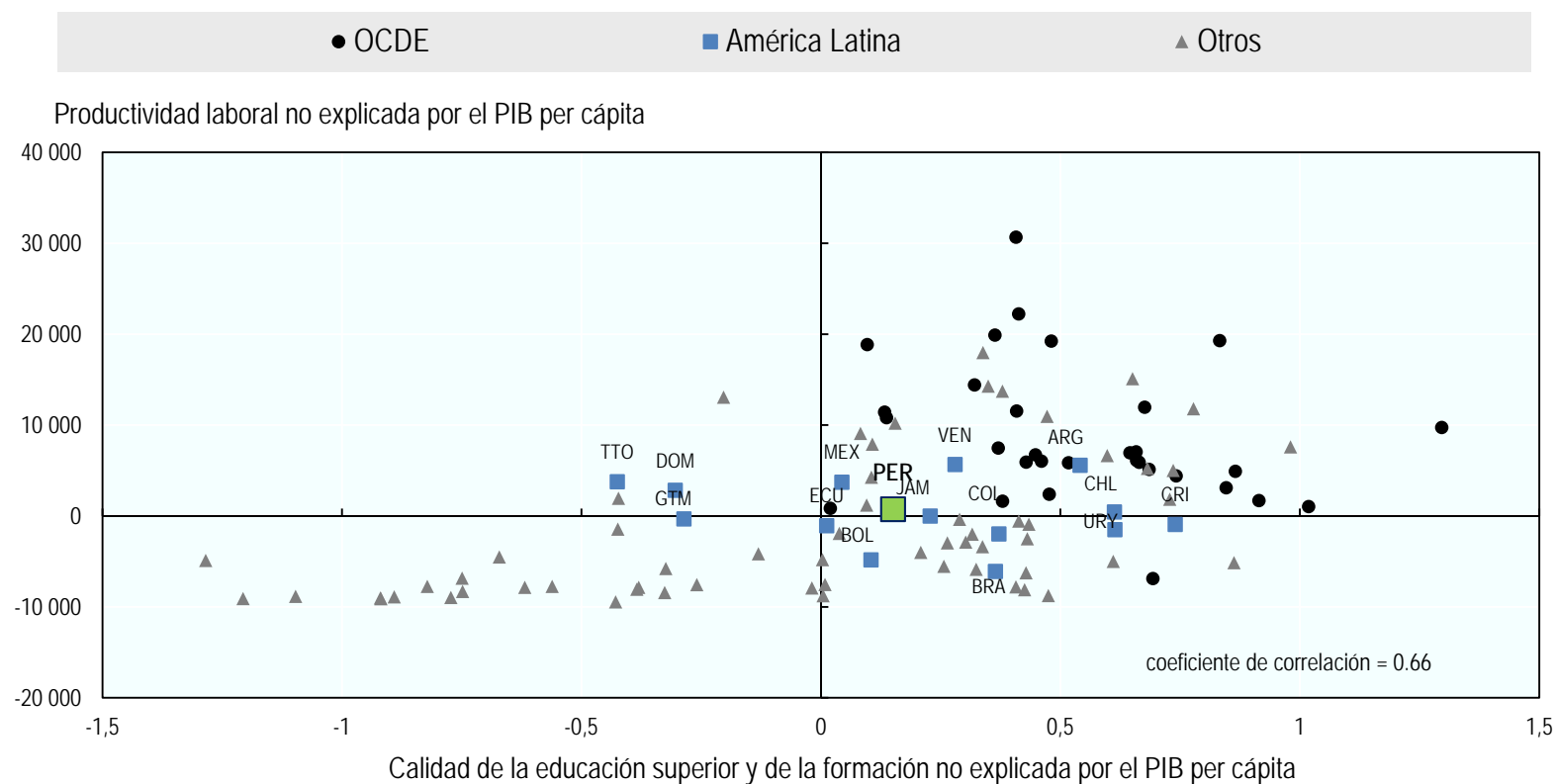
# Perspectivas Económicas de América Latina 2015

1 Perspectivas macroeconómicas y estructurales para el desarrollo

2 Educación para un crecimiento inclusivo

# La educación es el principal vector de cohesión social y crecimiento inclusivo

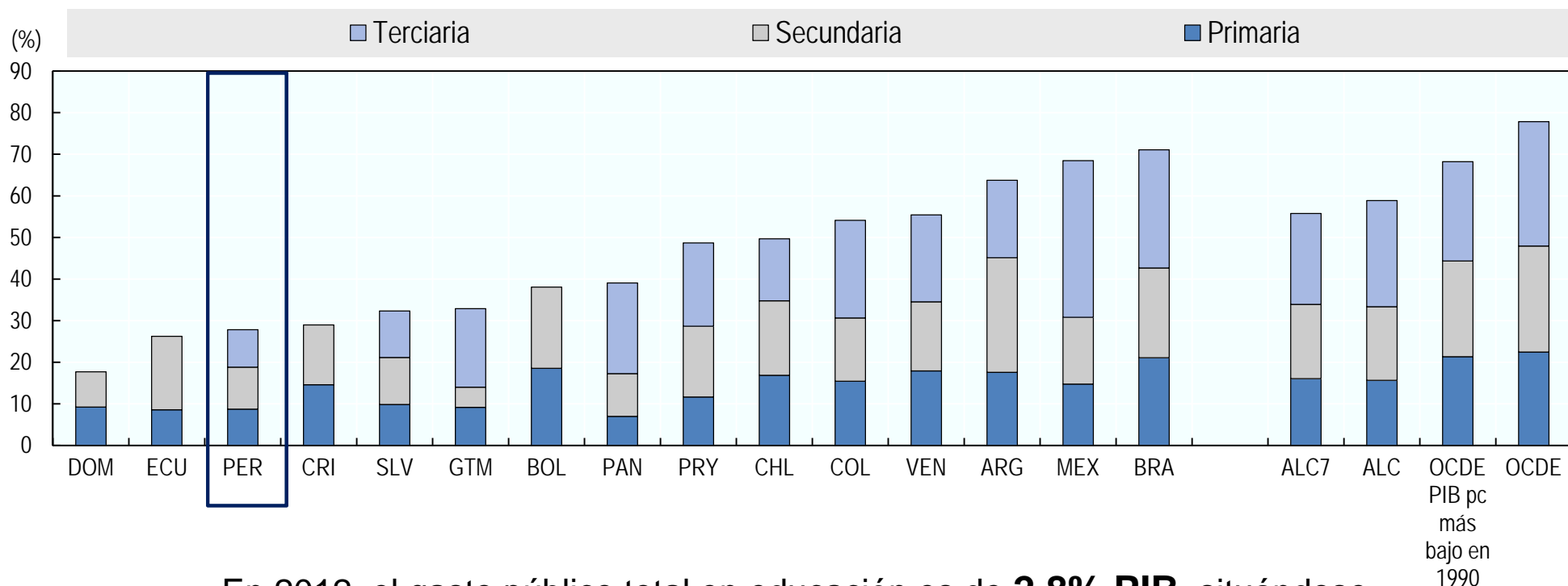
## Calidad de la Educación y productividad laboral: correlaciones parciales



Fuente: Elaboración propia con base en la base de datos OCDE/PISA 2012.

# El gasto público en educación como porcentaje de PIB ha aumentado, pero la inversión por estudiante se mantiene en niveles bajos

## Gasto público por estudiante (% del PIB per capita)



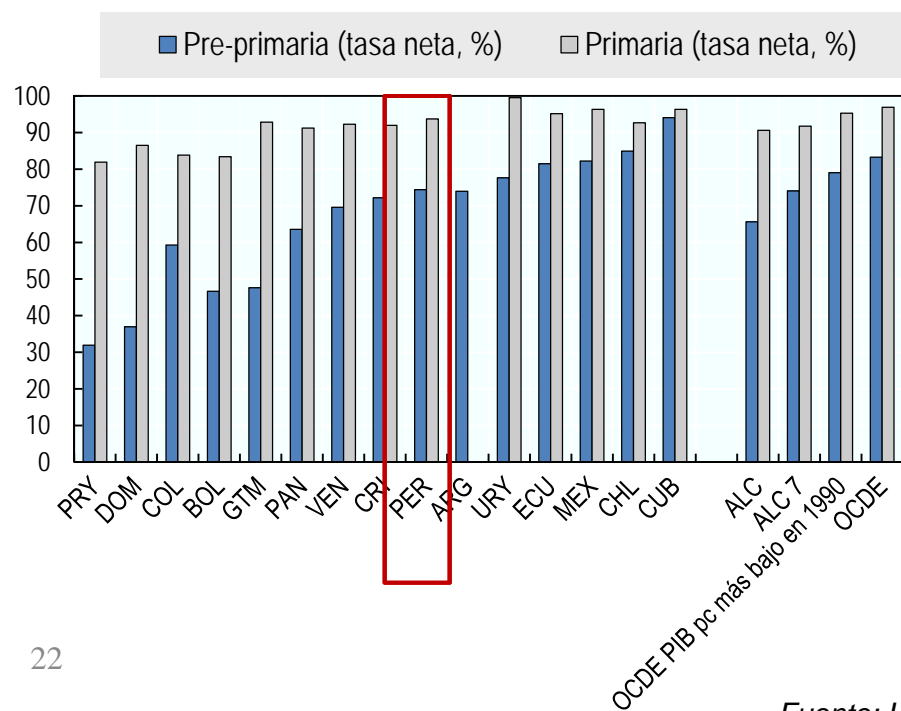
En 2012, el gasto público total en educación es de **2.8% PIB**, situándose tanto por debajo del promedio OCDE (**5.6%**) como regional (**5.0%**).

# avances en cobertura (primaria y secundaria) durante los últimos 20 años. Persisten desafíos en educación pre-primaria y terciaria

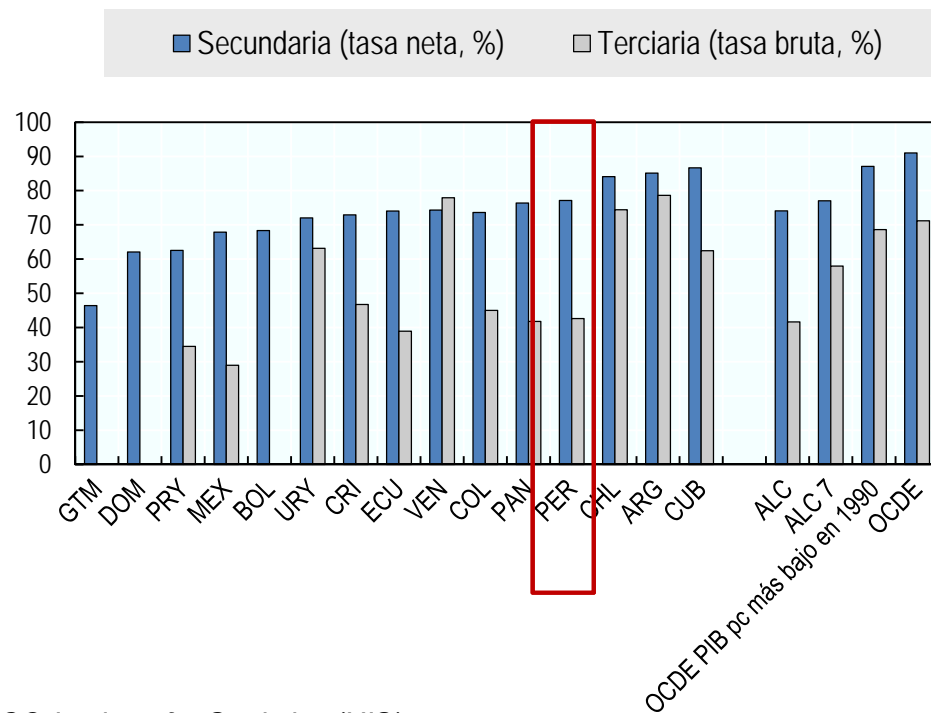
En todos los niveles educativos, la cobertura supera los promedios regionales. En el nivel primaria (94%), la cobertura se acerca a los niveles OCDE (97%)

## Tasas de matrícula por nivel educativo (% , circa 2011)

Panel A. Pre-primaria y Primaria

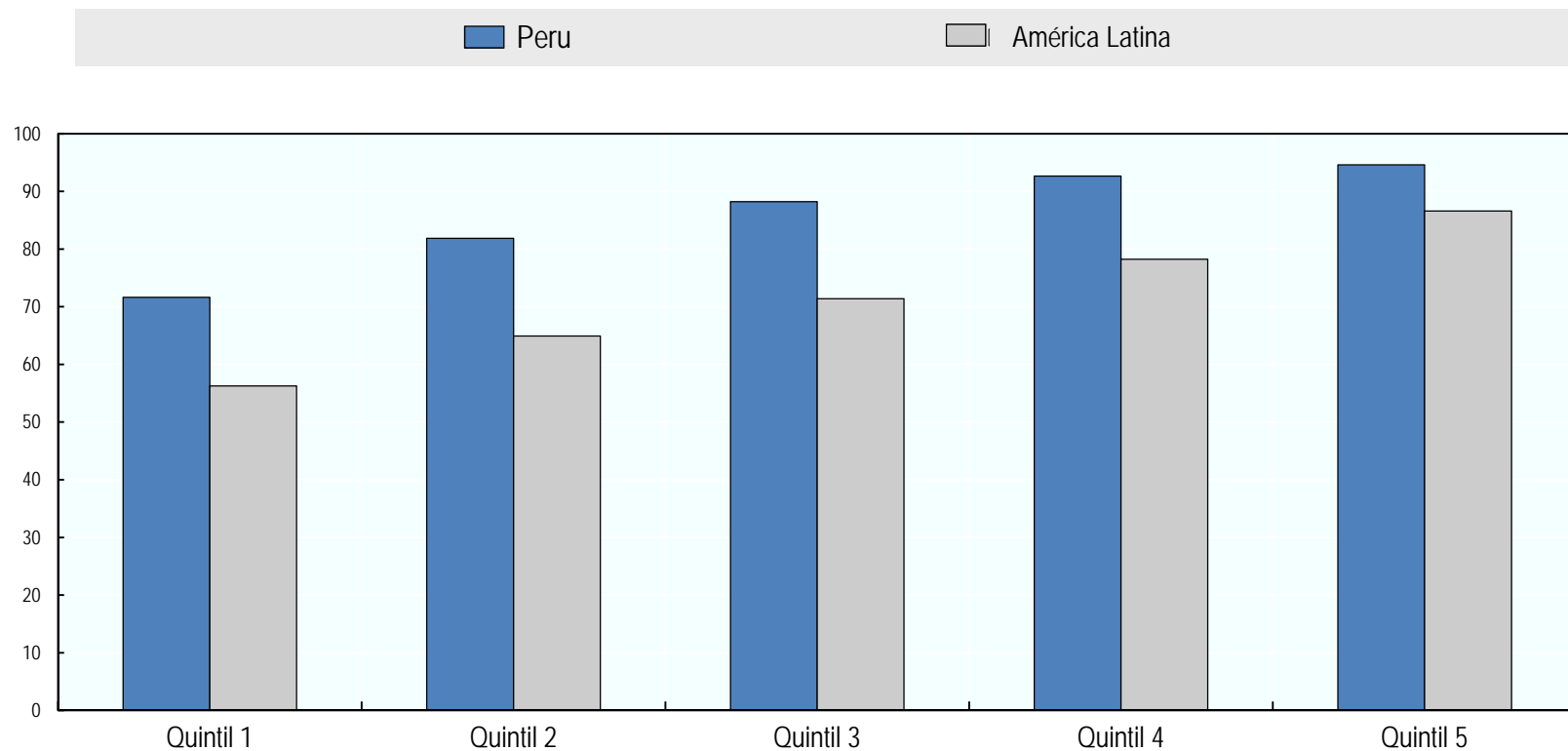


Panel B. Secundaria y Terciaria



# El acceso a la educación por nivel socioeconómico es relativamente más igualitario que el promedio regional...

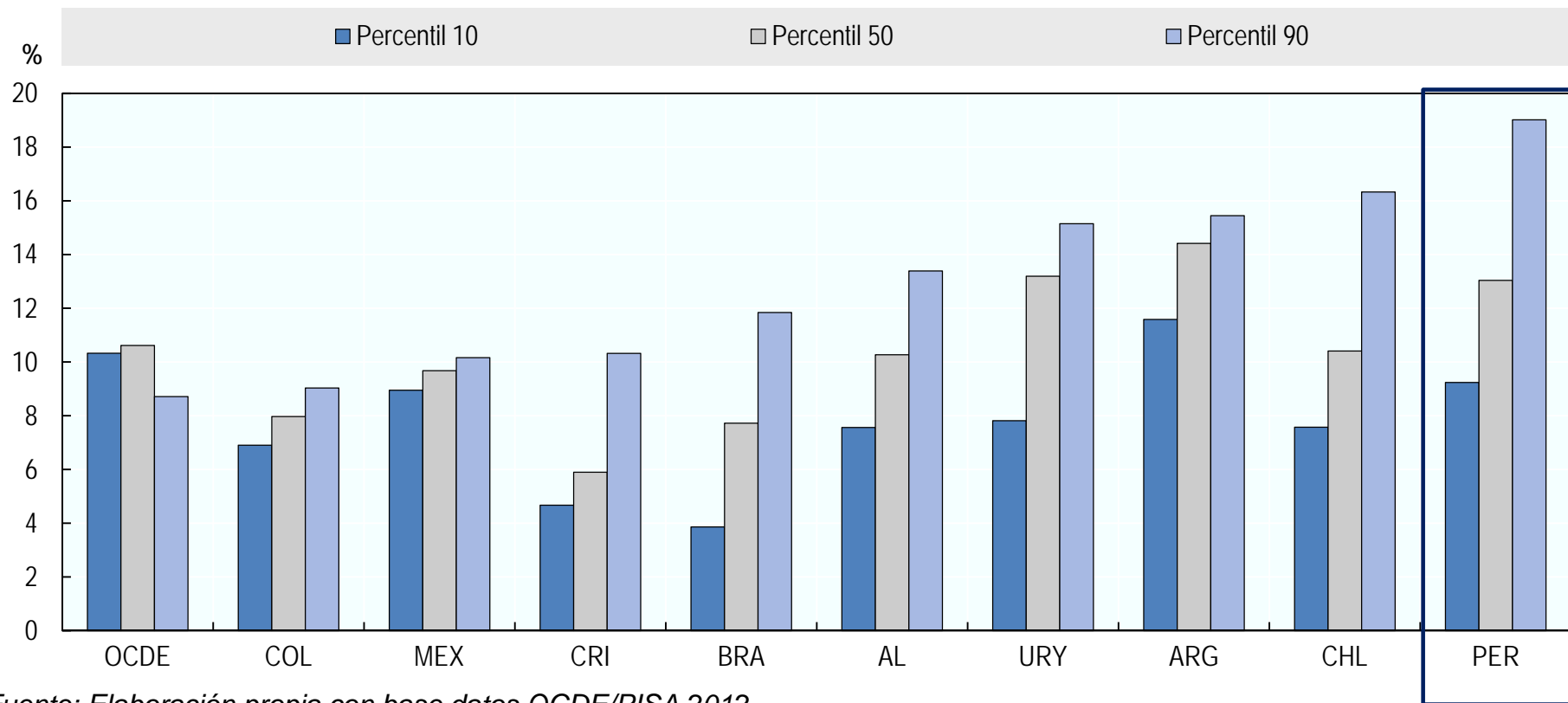
**Tasa neta de matrícula secundaria por quintiles de ingresos (%), 2011**



# Los retornos de invertir en educación pre-primaria son altos, particularmente cierto en la mejora de desempeño en Perú

En Perú, la ganancia relativa de haber cursado 1 año de educación pre-primaria es de 13%. La Tasa neta de cobertura en este nivel es del 74% (83% en la OCDE).

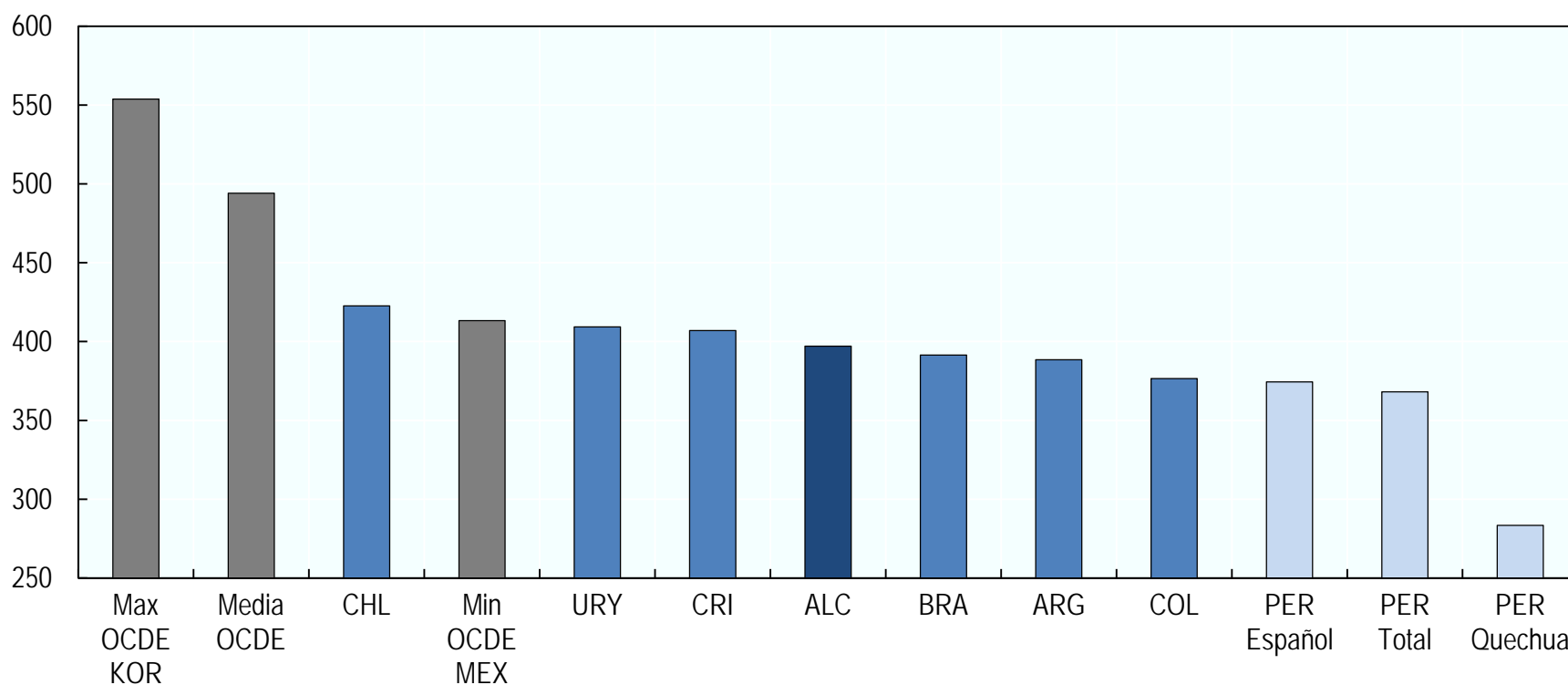
## Efectos de la educación pre-primaria sobre la educación secundaria (% , 2012)





# Gran reto para Perú: calidad y desempeño estudiantil, importantes diferencias de acuerdo al nivel cultural

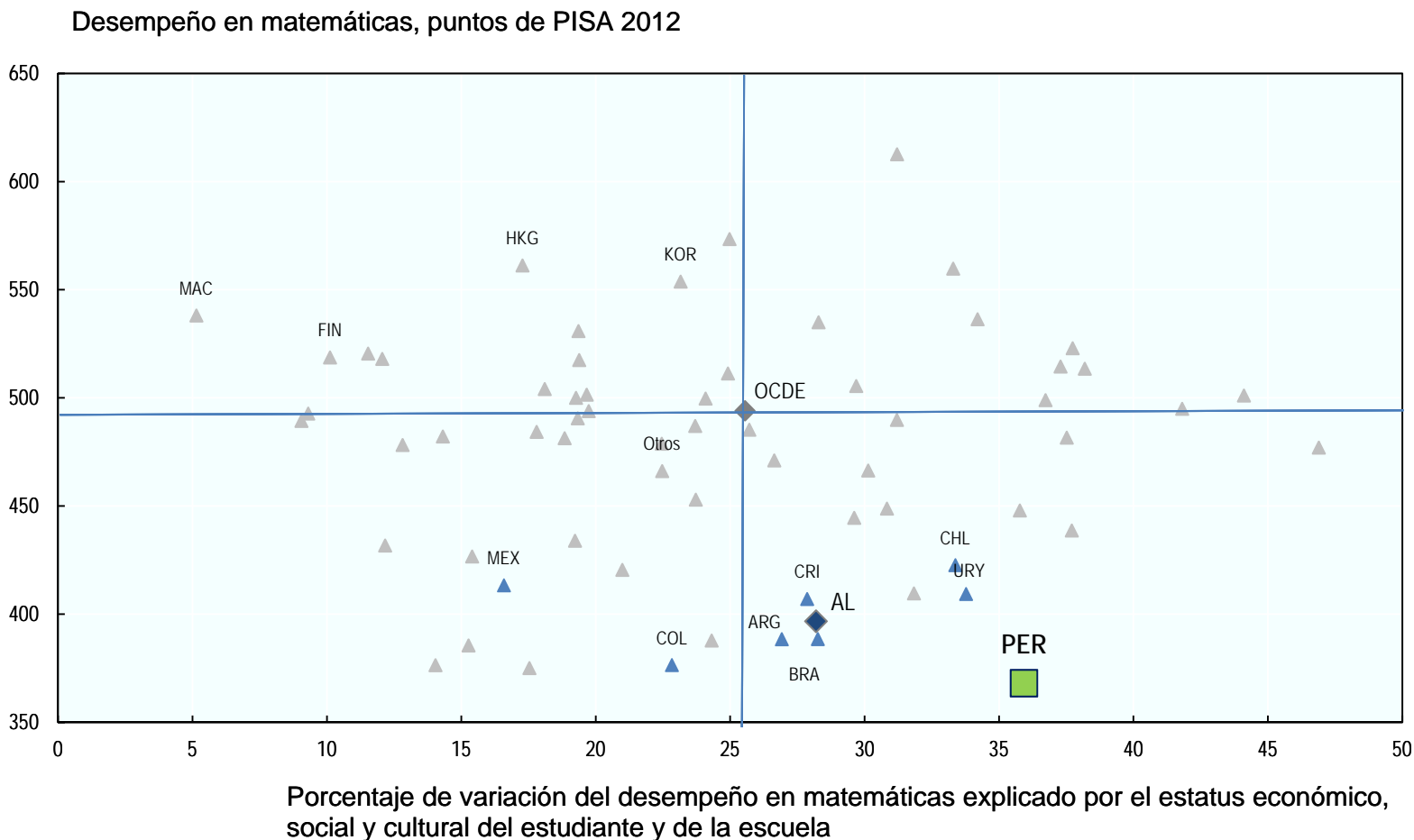
**El contexto cultural afecta significativamente el desempeño:  
(puntos de PISA, prueba de matemáticas)**



Una brecha equivalente a 2.2 años de escolaridad en secundaria entre los que hablan español y los que hablan quechua en el hogar

# Las características socioeconómicas del estudiante y de la escuela explican la mayor parte del desempeño estudiantil de América Latina

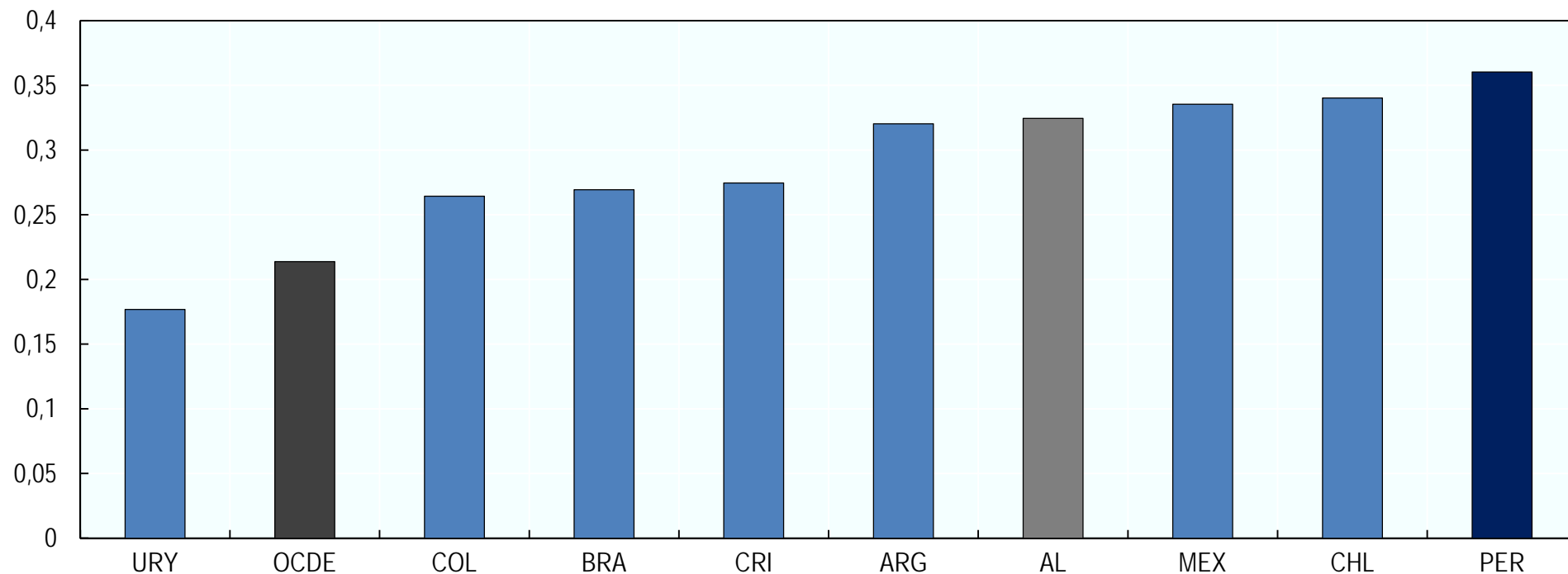
## Desempeño y equidad en educación secundaria



38% en Perú, 30% en ALC, 26% en la OCDE

# Las desigualdades por nivel socioeconómico se repercutan en el entorno de aprendizaje del estudiante

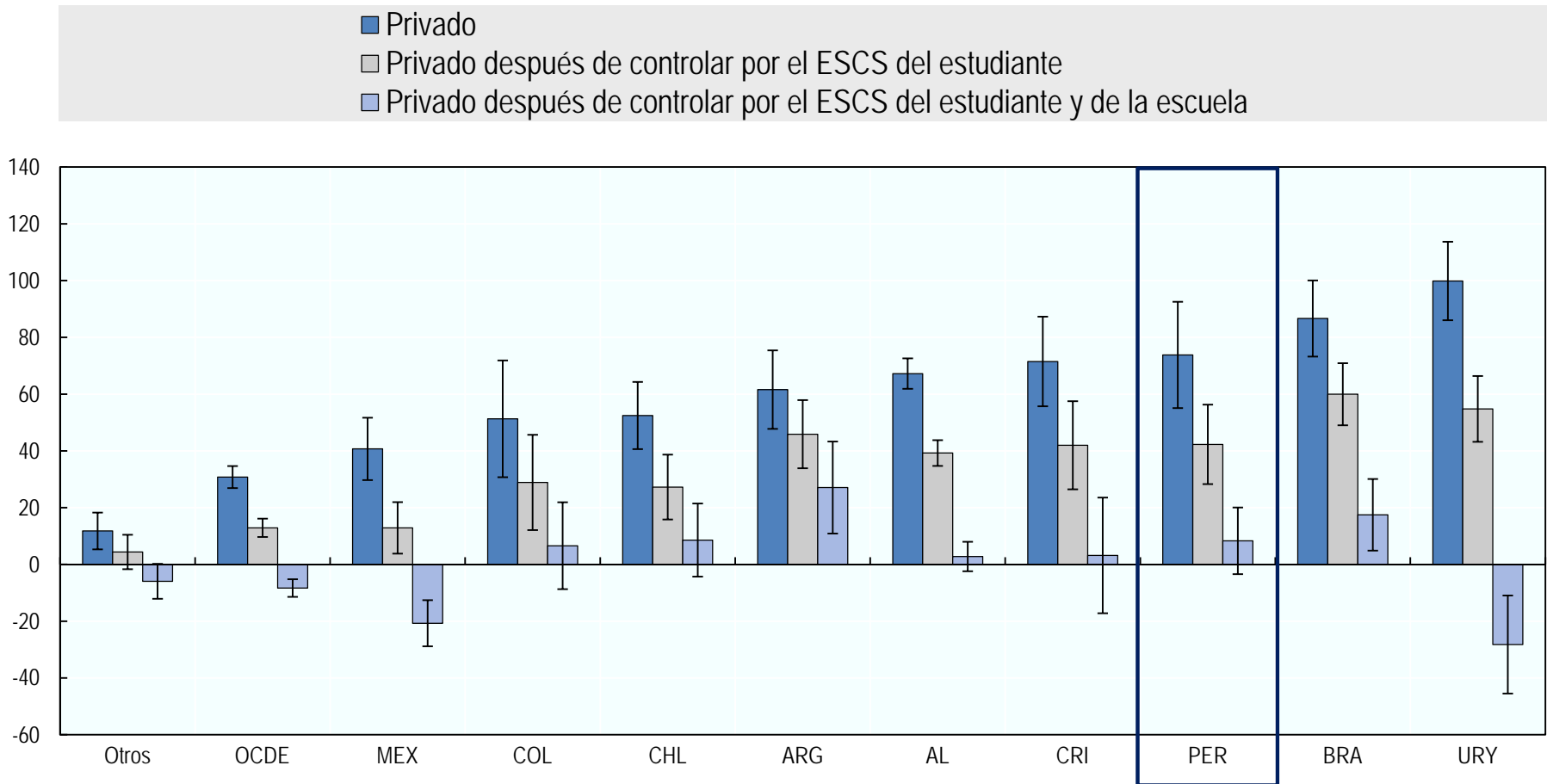
## Estatus socio-económico del estudiante y calidad de los recursos de la escuela (2012, valor entre 0= ningún efecto and 1= efecto)



Fuente: Elaboración propia con base datos OCDE/PISA 2012

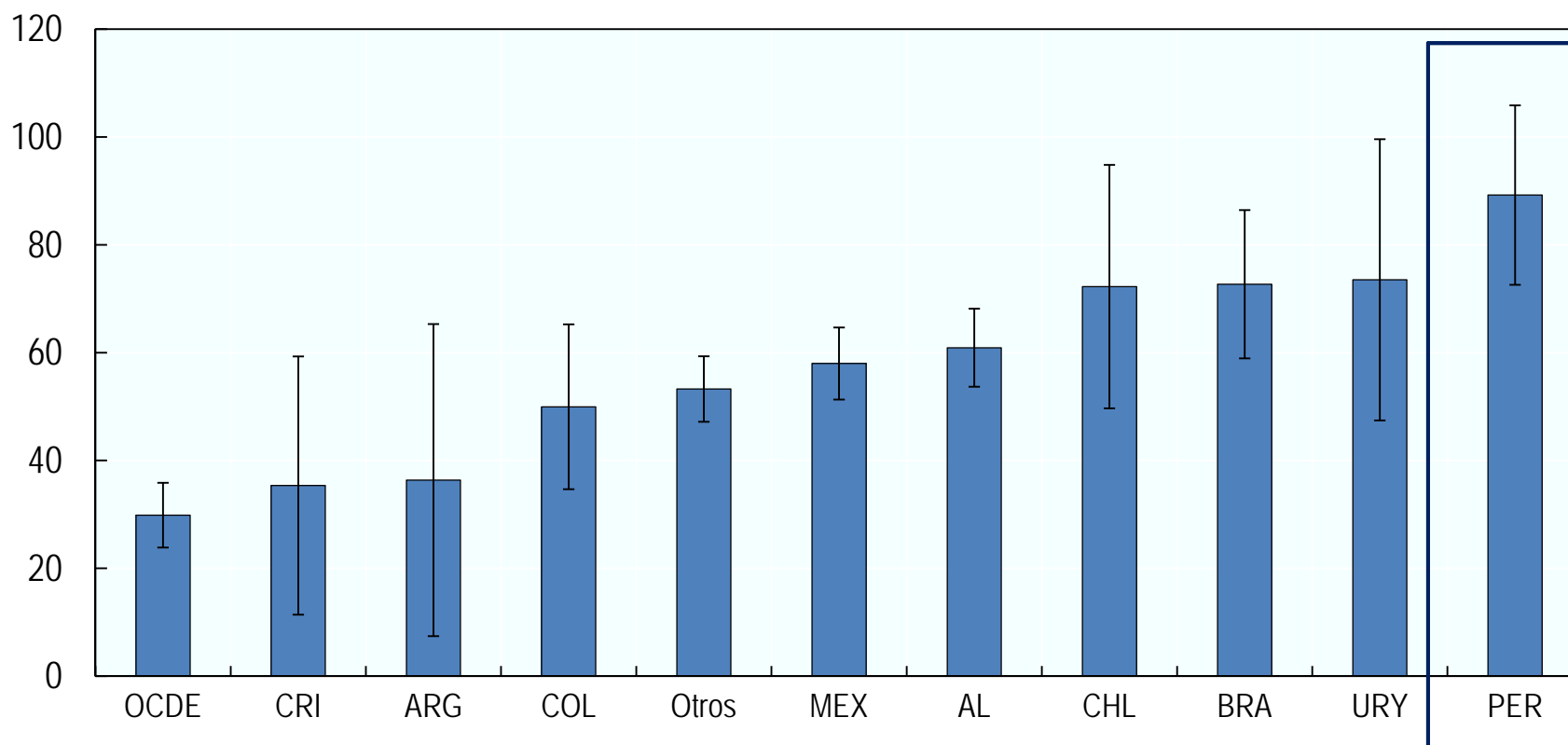
# ¿Qué tan importante es el valor agregado neto de las escuelas privadas?

## Escuela privada vs. escuela pública después de controlar por estatus socio-económico (puntos de PISA)



# Perú registra las mayores desigualdades en el desempeño por ubicación geográfica, las cuales están relacionadas con desigualdades socioeconómicas entre zonas urbanas y rurales

**Diferencial de desempeño entre un estudiante en zona urbana (>100.000 hab.) vs. rural (Matemáticas, puntos de PISA, 2012)**



# Educación y crecimiento inclusivo en Perú: algunas implicaciones de política

**Algunas políticas pueden ser efectivas para mejorar el desempeño de todos:**

**Aumentar la **cobertura en educación pre-primaria** para obtener ganancias en el largo plazo en términos de competencias blandas y competencias cognitivas.**

**Mejorar la calidad de la educación secundaria. Implementar **políticas costo-efectivas a nivel del aula** (tutorías o calidad del tiempo de instrucción).**

**Mayor y mejor inversión en áreas que contribuyan a **reducir las desigualdades** por ingreso y género en la calidad de la educación**

**→ Mejor identificación temprana de los estudiantes desfavorecidos y con elevada probabilidad de fracaso e incluso abandono escolar**

¡Gracias!



[www.oecd.org/dev](http://www.oecd.org/dev)

# La creación de empleos en I+D por parte de la IED es muy baja

## Empleos generados por IED en proyectos I+D (% del total de empleo en proyectos Greenfield, 2003-2013)

