

### BALANZA COMERCIAL: SETIEMBRE DE 2023<sup>1</sup>

#### Balanza Comercial

- Las exportaciones sumaron US\$ 5 620 millones en setiembre, menores en 2,4 por ciento interanual, principalmente por los menores volúmenes embarcados de los productos no tradicionales (agropecuario, textil, pesquero y químico). Las exportaciones de cobre, zinc, molibdeno y hierro reportadas por la Sunat se han complementado con reportes del Ministerio de Energía y Minas (MINEM) y de algunas firmas para aquellas empresas que, habiendo realizado embarques, aún no los han regularizado en la Sunat.

En setiembre, las importaciones ascendieron a US\$ 4 420 millones, menores en 6,4 por ciento interanual, principalmente por los menores precios y volúmenes de los alimentos e insumos industriales.

Los términos de intercambio se incrementaron 9,3 por ciento interanual en setiembre, por la caída de precios de importación (-7,1 por ciento) y los mayores precios de exportación (1,5 por ciento).

Con estos resultados, en setiembre la balanza comercial registró un superávit mensual de US\$ 1 200 millones y un acumulado 12 meses de US\$ 15,1 mil millones, superior al del mes previo (US\$ 14,9 mil millones).

**Cuadro 1**  
**BALANZA COMERCIAL**  
(Millones de US\$)

	2022	2023		Setiembre		Enero - Setiembre			
	Set. (a)	Ago.	Set. (b)	(b)-(a)	Var. % 12 meses	2022 (i)	2023 (ii)	(ii)-(i)	Var. %
<b>1. EXPORTACIONES</b>	<b>5 759</b>	<b>5 449</b>	<b>5 620</b>	<b>-139</b>	<b>-2,4</b>	<b>49 682</b>	<b>49 002</b>	<b>-680</b>	<b>-1,4</b>
Productos tradicionales 1/	4 131	3 971	4 186	55	1,3	36 374	36 022	-351	-1,0
Productos no tradicionales	1 604	1 459	1 411	-193	-12,0	13 120	12 818	-302	-2,3
Otros	24	19	23	-1	-3,2	188	161	-27	-14,2
<b>2. IMPORTACIONES</b>	<b>4 722</b>	<b>4 446</b>	<b>4 420</b>	<b>-302</b>	<b>-6,4</b>	<b>42 336</b>	<b>36 907</b>	<b>-5 429</b>	<b>-12,8</b>
Bienes de consumo	1 012	1 065	966	-46	-4,6	8 185	8 336	151	1,8
Insumos	2 491	2 175	2 284	-207	-8,3	23 624	18 553	-5 071	-21,5
Bienes de capital	1 214	1 201	1 165	-49	-4,0	10 470	9 943	-527	-5,0
Otros bienes	5	5	5	1	16,0	56	75	18	32,7
<b>3. BALANZA COMERCIAL</b>	<b>1 037</b>	<b>1 003</b>	<b>1 200</b>	<b>163</b>		<b>7 346</b>	<b>12 095</b>	<b>4 749</b>	

Fuente: Sunat y BCRP

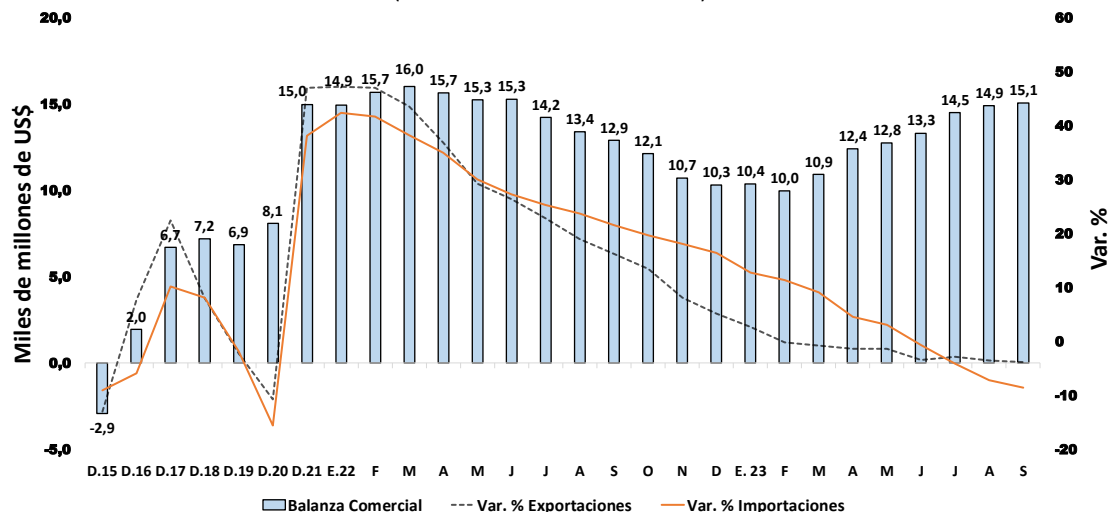
1/ Las exportaciones de cobre, zinc y molibdeno se han estimado sobre la base de las exportaciones reportadas al Minem, en los casos de empresas que habiendo realizado embarques aún no figuran en el registro de exportación.

<sup>1</sup> Elaborado por Sebastián Basurto y Alexander Berrocal, supervisados por María del Rosario Bernedo.

### Gráfico 1

#### Balanza comercial

(Acumulado últimos 12 meses)



Fuente: Sunat y BCRP.

## Exportaciones

- En setiembre, el valor exportado disminuyó 2,4 por ciento interanual, por menores volúmenes (-3,9 por ciento) que contrarrestaron los mayores precios (1,5 por ciento).

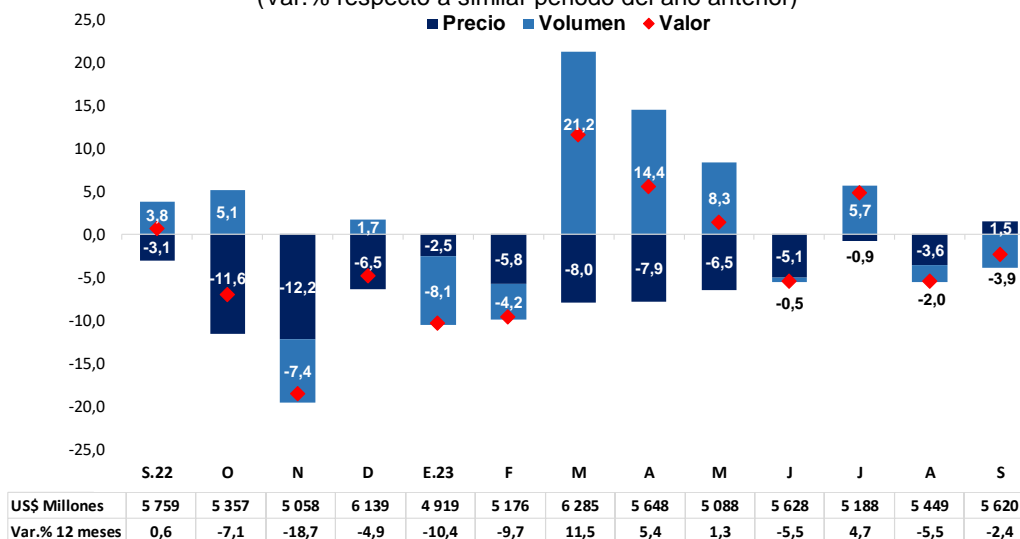
La reducción en los volúmenes se explica en su mayoría por los menores embarques de los productos no tradicionales, principalmente los sectores agropecuarios, textil, pesquero y químico. En el sector tradicional se registró una disminución en los volúmenes de harina de pescado, café y oro que fue contrarrestado con el incremento de cobre, zinc e hidrocarburos.

### Gráfico 2

#### Exportaciones totales

(Var. % respecto a similar periodo del año anterior)

■ Precio ■ Volumen ◆ Valor



Fuente: Sunat y BCRP.

- Los precios de exportación aumentaron 1,5 por ciento interanual, principalmente por oro y cobre, como resultado de la evolución de las cotizaciones internacionales en el contexto de mejores indicadores de China y la depreciación del dólar, y de los productos agropecuarios (afectados por las alteraciones climatológicas).

Respecto al mes previo, los precios de exportación registraron un incremento de 2,1 por ciento. Los precios de los productos tradicionales y no tradicionales aumentaron en 2,1 y 2,0 por ciento, respectivamente

**Cuadro 2**  
**Exportaciones - Setiembre 2023**

(Variaciones porcentuales)

	Índice de volumen			Índice de precio		
	Set.23 / Ago.23	Set.23 / Set.22	Ene-Set.23 / Ene-Set.22	Set.23 / Ago.23	Set.23 / Set.22	Ene-Set.23 / Ene-Set.22
<b>Total</b>	<b>1,0</b>	<b>-3,9</b>	<b>3,2</b>	<b>2,1</b>	<b>1,5</b>	<b>-4,4</b>
<b>Tradicional</b>	<b>3,2</b>	<b>0,4</b>	<b>5,7</b>	<b>2,1</b>	<b>1,0</b>	<b>-6,3</b>
Harina de pescado	419,7	-63,9	-53,6	3,2	5,4	5,1
Café	20,0	-13,2	-45,4	-3,4	-27,7	-9,6
Cobre 1/	2,1	4,1	21,2	1,9	7,8	-2,5
Oro	1,7	-6,1	-5,1	0,1	14,1	5,8
Zinc 1/	-5,4	5,2	18,6	-0,1	-31,9	-27,6
Petróleo crudo y derivados	16,5	54,3	26,3	-1,0	-18,8	-30,9
Gas Natural	273,6	202,3	20,7	56,2	-62,1	-59,6
<b>No tradicional</b>	<b>-5,1</b>	<b>-14,5</b>	<b>-3,0</b>	<b>2,0</b>	<b>2,9</b>	<b>0,7</b>
Agropecuario	-8,4	-23,4	-4,0	4,1	15,2	3,4
Textil	-4,7	-22,3	-18,6	0,1	-2,2	3,1
Pesquero	-7,4	-7,6	24,0	-0,4	-8,7	-5,6
Químico	-9,4	-11,8	-10,0	-0,6	-14,6	-8,0
Siderometalúrgico	1,8	-4,1	-1,4	-3,7	-4,7	-8,2
Minería no Metálica	40,8	82,2	7,0	3,4	-14,7	17,8

Fuente: Sunat y BCRP

1/ Las exportaciones de cobre y zinc se han estimado sobre la base de las exportaciones reportadas al Minem, en los casos de empresas que habiendo realizado embarques aún no figuran en el registro de exportación.

4. Las exportaciones de productos tradicionales sumaron US\$ 4 186 millones en setiembre, lo que significó un incremento de 1,3 por ciento interanual, debido a los mayores envíos de productos mineros que tuvieron un crecimiento de 6,2 por ciento y de hidrocarburos con una tasa de 20,9 por ciento.

**Cuadro 3**  
**EXPORTACIONES TRADICIONALES**

(Millones de US\$)

	2022		2023		Setiembre		Enero-Setiembre		
	Set. (a)	Ago.	Set. (b)	(b)-(a)	Var. % 12 meses	2022 (i)	2023 (ii)	(ii)-(i)	Var. %
<b>Total Tradicional</b>	<b>4 131</b>	<b>3 971</b>	<b>4 186</b>	<b>55</b>	<b>1,3</b>	<b>36 374</b>	<b>36 022</b>	<b>-351</b>	<b>-1,0</b>
Minería 1/	3 372	3 587	3 581	209	6,2	28 764	31 456	2 692	9
Petróleo y derivados	195	212	244	49	25,3	2 088	1 823	-265	-13
Gas natural	135	26	154	20	14,6	2 525	1 231	-1 294	-51
Pesqueros	235	23	89	-145	-62,0	2 078	994	-1 083	-52
Agrícolas	195	123	117	-78	-39,9	919	518	-401	-44

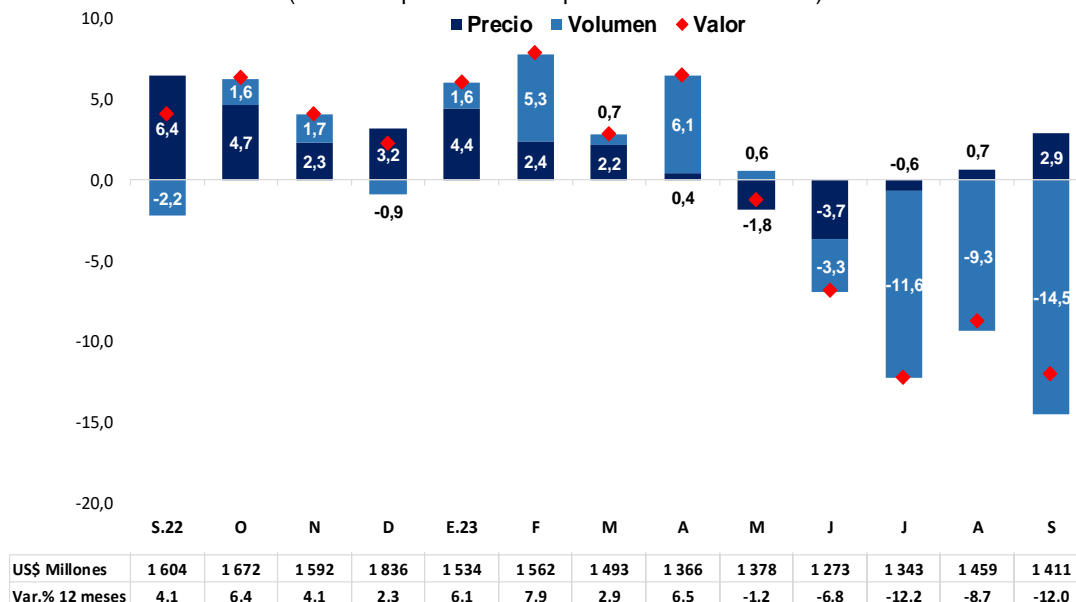
1/ Las exportaciones de cobre, zinc y molibdeno se han estimado sobre la base de las exportaciones reportadas al Minem, en los casos de empresas que habiendo realizado embarques aún no figuran en el registro de exportación.

Fuente: Sunat y BCRP

- En setiembre, el volumen embarcado de cobre totalizó 261 mil TM, monto mayor en 4,0 por ciento interanual. Este incremento es producto de la operación del proyecto Quellaveco.
- En setiembre, el volumen embarcado de zinc totalizó 117 mil TM, monto mayor en 11,9 por ciento interanual, principalmente por los mayores envíos de concentrado por parte de las comercializadoras.
- En setiembre, las exportaciones no tradicionales disminuyeron 12,0 por ciento interanual principalmente por los menores volúmenes embarcados (-14,5 por ciento) de todos los sectores, a excepción de minería no metálica. Destaca la caída de los volúmenes del sector agropecuario (-23,4 por ciento), textil (-22,3 por ciento) y químico (-11,8 por ciento).

**Gráfico 3**  
**Exportaciones no tradicionales**

(Var.% respecto a similar periodo del año anterior)



Fuente: Sunat y BCRP.

- Según principales destinos, se registraron menores ventas de productos no tradicionales a América Latina por productos químicos (principalmente a Ecuador y Brasil) y a Europa por productos agropecuarios (principalmente tras la menor oferta de arándanos). Por otro lado, continúa la tendencia de menores exportaciones a Estados Unidos de productos agropecuarios y textiles.

### Cuadro 4

#### PRINCIPALES DESTINOS: EXPORTACIONES NO TRADICIONALES (Millones de US\$)

País	2022	2023		Septiembre		Enero - Setiembre			
	Sep. (a)	Ago.	Sep. (b)	(b)-(a)	Var. % 12 meses	2022	2023	(ii)-(i)	Var. %
<b>Total</b>	<b>1 604</b>	<b>1 459</b>	<b>1 411</b>	<b>-193</b>	<b>-12,0</b>	<b>13 120</b>	<b>12 818</b>	<b>-302</b>	<b>-2,3</b>
del cual:									
China	67	54	61	-5	-8,2	506	749	243	48,0
América Latina	504	418	467	-37	-7,3	4 238	4 048	-190	-4,5
Estados Unidos	498	422	424	-75	-15,0	3 905	3 524	-381	-9,8
Asia (menos China)	103	108	97	-6	-6,2	1 004	1 041	37	3,7
Unión Europea	363	366	287	-76	-21,0	2 719	2 703	-16	-0,6
CAN	244	178	201	-43	-17,5	1 928	1 634	-295	-15,3

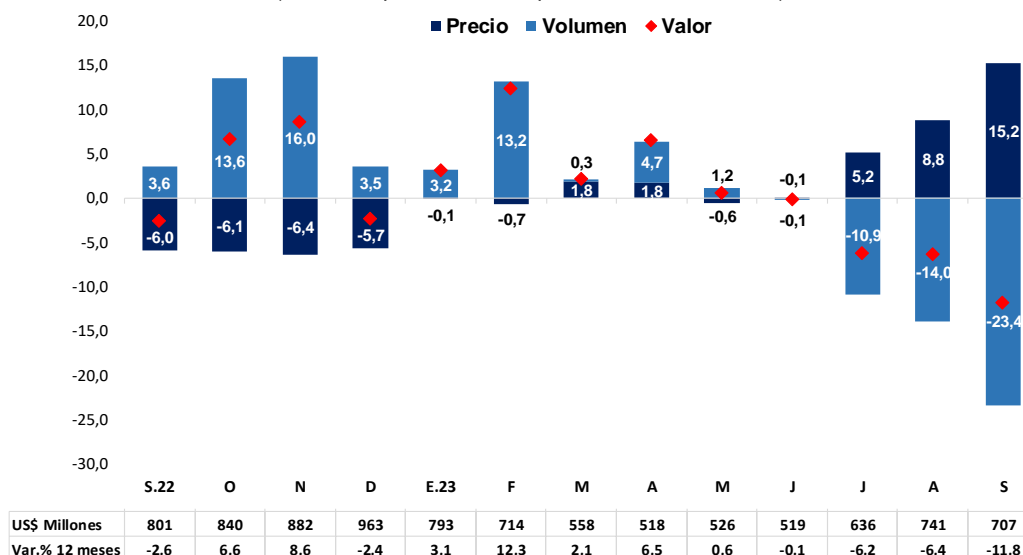
Fuente: Sunat.

9. Las exportaciones de productos agropecuarios sumaron US\$ 707 millones en setiembre, monto inferior en 11,8 por ciento interanual. El volumen promedio exportado disminuyó 23,4 por ciento, el peor resultado desde 1998 y cuarto mes de caída consecutiva, debido a los menores embarques de arándanos (-55,5 por ciento, en pleno pico de su campaña), alimentos para camarones (-39,8 por ciento) y espárragos (-25,4 por ciento). Los precios aumentaron 15,5 por ciento dada la menor oferta de los productos mencionados.

### Gráfico 4

#### Exportaciones agropecuarias

(Var.% respecto a similar periodo del año anterior)

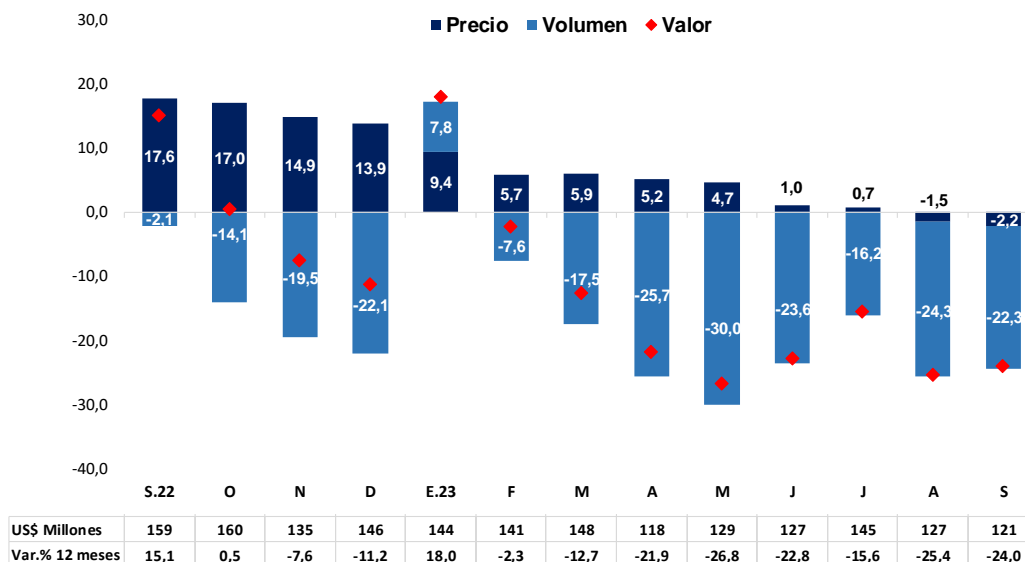


Fuente: Sunat y BCRP.

10. Las exportaciones de productos textiles sumaron US\$ 121 millones en setiembre, lo que representa una disminución de 24 por ciento interanual. El volumen promedio de exportación disminuyó 22,3 por ciento, mientras que el precio hizo lo propio en 2,2 por ciento. Con ello, se mantiene la tendencia decreciente iniciada en setiembre de 2022, tras la menor demanda por parte de Estados Unidos, principal mercado.

### Gráfico 5 Exportaciones textiles

(Var.% respecto a similar periodo del año anterior)

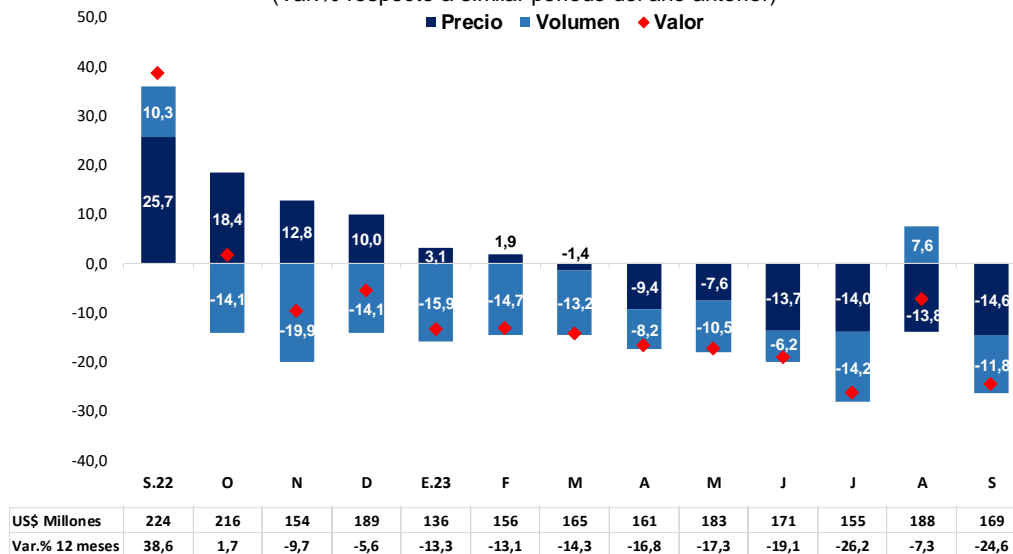


Fuente: Sunat y BCRP.

11. Las exportaciones de productos químicos sumaron US\$ 169 millones en setiembre, menores en 24,6 por ciento interanual. El volumen promedio exportado disminuyó 11,8 por ciento interanual, tras los menores envíos de etanol, láminas PET y óxido de zinc, mientras que el precio promedio disminuyó 14,6 por ciento.

### Gráfico 6 Exportaciones químicas

(Var.% respecto a similar periodo del año anterior)



Fuente: Sunat y BCRP.

# NOTAS DE ESTUDIOS DEL BCRP

No. 79 - 9 de noviembre de 2023

12. El valor de las exportaciones de productos pesqueros disminuyó 24,6 por ciento interanual en setiembre. En términos de volumen, cayó 11,8 por ciento por los menores embarques de pota (congelada y en conserva) y filetes de pescados congelados.
13. En setiembre, las exportaciones de productos sidero-metalúrgicos y joyería disminuyeron 8,6 por ciento interanual. El volumen reportó una caída de 4,1 por ciento debido principalmente a las menores ventas de plata aleada, alambre de latón, bobinas y láminas de zinc y productos de joyería fina.
14. Las exportaciones de productos mineros no metálicos aumentaron 55,4 por ciento interanual en setiembre, principalmente por un efecto base. El volumen reportó un incremento de 82,2 por ciento principalmente por las mayores ventas de carbón mineral, y en menor medida por fosfato de calcio, cemento clinker y envases de vidrio.

## Importaciones

15. Las importaciones sumaron US\$ 4 420 millones en setiembre de 2023, inferiores en 6,4 por ciento interanual. Destaca la caída de los insumos, reflejo de los menores precios y volúmenes de los alimentos e insumos industriales.

**Cuadro 5**  
**IMPORTACIONES SEGÚN USO O DESTINO ECONÓMICO**  
(Millones de US\$)

	2022		2023		Setiembre		Enero - Setiembre		
	Set. (a)	Ago.	Set. (b)	(b)-(a)	Var. % 12 meses	2022 (i)	2023 (ii)	(ii)-(i)	Var. %
<b>TOTAL IMPORTACIONES</b>	<b>4 722</b>	<b>4 446</b>	<b>4 420</b>	<b>-301</b>	<b>-6,4</b>	<b>42 336</b>	<b>36 907</b>	<b>-5 429</b>	<b>-12,8</b>
<b>1. BIENES DE CONSUMO</b>	<b>1012</b>	<b>1065</b>	<b>966</b>	<b>-46</b>	<b>-4,6</b>	<b>8 185</b>	<b>8 336</b>	<b>151</b>	<b>1,8</b>
No duraderos	624	602	568	-55	-8,9	4 901	4 810	-91	-1,9
Principales alimentos	55	62	57	2	3,3	480	429	-51	-10,7
Resto	568	540	511	-57	-10,1	4 421	4 381	-40	-0,9
Duraderos	388	463	398	9	2,3	3 284	3 526	242	7,4
<b>2. INSUMOS</b>	<b>2 491</b>	<b>2175</b>	<b>2 284</b>	<b>-207</b>	<b>-8,3</b>	<b>23 624</b>	<b>18 553</b>	<b>-5 071</b>	<b>-21,5</b>
Alimentos	286	207	177	-109	-38,2	2 440	2 168	-272	-11,2
Petroleo y derivados	801	880	952	151	18,9	7424	6255	-1168	-15,7
Insumos industriales	1 405	1 088	1 155	-250	-17,8	13 761	10 130	-3 631	-26,4
<b>3. BIENES DE CAPITAL</b>	<b>1 214</b>	<b>1201</b>	<b>1 165</b>	<b>-49</b>	<b>-4,0</b>	<b>10 470</b>	<b>9 943</b>	<b>-527</b>	<b>-5,0</b>
Materiales de construcción	138	93	95	-43	-31,5	1120	856	-265	-23,6
Resto de bienes de capital	1075	1108	1070	-5	-0,5	9350	9087	-262	-2,8
<b>4. OTROS BIENES</b>	<b>5</b>	<b>5</b>	<b>5</b>	<b>1</b>	<b>16,0</b>	<b>56</b>	<b>75</b>	<b>18</b>	<b>32,7</b>
<b>Nota:</b>									
<i>Bienes de capital sin materiales y sin celulares</i>									
	1026	1018	989	-37	-3,6	8405	8337	-68	-0,8

Fuente: Sunat, ZofraTacna y MEF.

Elaboración: BCRP.

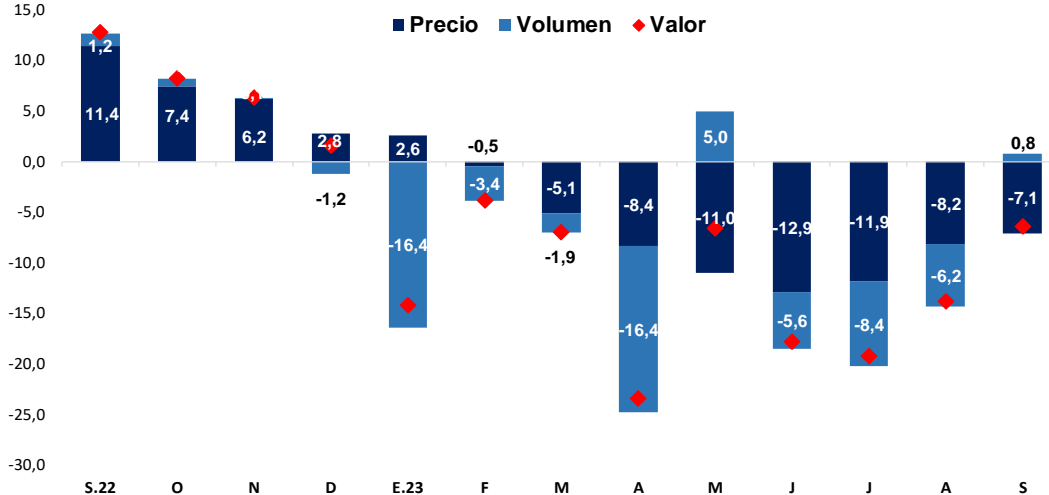
1/ Estimado



### Gráfico 7

#### Importaciones totales

(Var.% respecto a similar periodo del año anterior)



US\$ Millones	4722	4625	4434	4507	3680	3855	4345	3863	4179	4091	4028	4446	4420
Var.% 12 meses	12,8	8,3	6,3	1,5	-14,3	-3,9	-6,9	-23,4	-6,6	-17,8	-19,3	-13,8	-6,4

Fuente: Sunat y BCRP.

16. El índice de volumen de las importaciones aumentó 0,8 por ciento interanual en setiembre, resultado que reflejó el incremento de los insumos (7,2 por ciento), por petróleo y derivados, y por la moderación de la caída de los insumos industriales.

El índice de precios de las importaciones tuvo una variación mensual de 0,6 por ciento e interanual de -7,1 por ciento debido a la recuperación del precio del petróleo y a los menores precios de los insumos, respectivamente. El precio promedio del petróleo y derivados cayó 11,0 por ciento interanual, el de los principales insumos industriales tuvo una reducción de 15,1 por ciento y el de los alimentos una de 22 por ciento. Destacan las caídas en los precios de abonos (-44,5 por ciento), plásticos (-25,7 por ciento), hierro / acero (-25,6 por ciento) y papeles (-25,2 por ciento).

**Cuadro 6**  
**Importaciones - Setiembre 2023**  
(Variaciones Porcentuales)

	Índice de volumen			Índice de precio		
	Set.23 / Ago.23	Set.23 / Set.22	Ene-Set.23/ Ene-Set.22	Set.23 / Ago.23	Set.23 / Set.22	Ene-Set.23/ Ene-Set.22
<b>Importaciones Totales</b>	<b>-1,1</b>	<b>0,8</b>	<b>-6,1</b>	<b>0,6</b>	<b>-7,1</b>	<b>-7,1</b>
<b>1. Bienes de Consumo</b>	<b>-9,3</b>	<b>-6,4</b>	<b>-0,4</b>	<b>0,0</b>	<b>2,0</b>	<b>2,2</b>
<i>No duraderos</i>	-5,6	-9,4	-2,2	0,0	0,6	0,3
Alimentos	-8,6	10,1	-8,5	0,4	-6,1	-2,4
Resto	-5,3	-11,3	-1,4	0,0	1,4	0,5
<i>Duraderos</i>	-14,2	-1,6	2,1	0,1	4,0	5,1
<b>2. Insumos</b>	<b>3,9</b>	<b>7,2</b>	<b>-8,0</b>	<b>1,1</b>	<b>-14,5</b>	<b>-14,7</b>
Alimentos	-13,7	-20,7	0,2	-1,2	-22,0	-11,3
Petróleo y derivados	1,5	33,6	7,8	6,6	-11,0	-21,8
Insumos industriales	7,9	-3,2	-17,1	-1,6	-15,1	-11,2
<b>3. Bienes de Capital</b>	<b>-3,1</b>	<b>-5,9</b>	<b>-7,3</b>	<b>0,0</b>	<b>2,0</b>	<b>2,4</b>
Materiales de construcción	1,6	-32,8	-25,4	0,0	2,0	2,4
Resto de bienes de capital	-3,4	-2,4	-5,1	0,0	2,0	2,4
<b>Nota:</b>						
Bienes de capital sin materiales ni celulares	-3,0	-5,5	-3,2	0,0	2,0	2,4

Fuente: Sunat, ZofraTacna y MEF.

Elaboración: BCRP.

17. Las importaciones de bienes de consumo no duradero – excluyendo los principales alimentos – disminuyeron 10,1 por ciento interanual en setiembre, principalmente por las menores importaciones de calzado, prendas de vestir y artículos de plástico.
18. Las importaciones de los principales alimentos destinados al consumo aumentaron 3,3 por ciento, principalmente por los mayores volúmenes y precios del azúcar.

**Cuadro 7**  
**IMPORTACIONES DE PRINCIPALES ALIMENTOS: CONSUMO**  
(Millones de US\$)

	2022	2023		Setiembre		Enero - Setiembre			
	Set. (a)	Ago.	Set. (b)	(b)-(a)	Var. % 12 meses	2022 (i)	2023 (ii)	(ii)-(i)	Var. %
<b>TOTAL</b>	<b>55</b>	<b>62</b>	<b>57</b>	<b>2</b>	<b>3,3</b>	<b>480</b>	<b>429</b>	<b>-51</b>	<b>-10,7</b>
<b>ARROZ</b>	<b>6</b>	<b>7</b>	<b>6</b>	<b>0</b>	<b>2,3</b>	<b>60</b>	<b>55</b>	<b>-5</b>	<b>-8,1</b>
Volumen (miles tm)	10	12	9	-1	-9,4	106	88	-18	-17,1
Precio (US\$/tm)	580	640	654	75	12,9	565	626	61	10,8
<b>AZÚCAR</b>	<b>14</b>	<b>22</b>	<b>24</b>	<b>11</b>	<b>76,2</b>	<b>135</b>	<b>144</b>	<b>9</b>	<b>6,7</b>
Volumen (miles tm)	26	34	38	12	47,6	255	237	-18	-7,1
Precio (US\$/tm)	539	650	644	104	19,4	528	607	79	14,9
<b>LÁCTEOS</b>	<b>28</b>	<b>24</b>	<b>20</b>	<b>-8</b>	<b>-29,9</b>	<b>211</b>	<b>170</b>	<b>-42</b>	<b>-19,7</b>
Volumen (miles tm)	6	7	6	-1	-11,5	50	46	-4	-8,8
Precio (US\$/tm)	4421	3672	3502	-919	-20,8	4191	3689	-502	-12,0
<b>CARNES</b>	<b>8</b>	<b>9</b>	<b>7</b>	<b>0</b>	<b>-6,2</b>	<b>74</b>	<b>61</b>	<b>-14</b>	<b>-18,6</b>
Volumen (miles tm)	3	4	3	1	20,2	25	26	1	5,7
Precio (US\$/tm)	2973	2102	2320	-653	-22,0	3029	2331	-699	-23,1

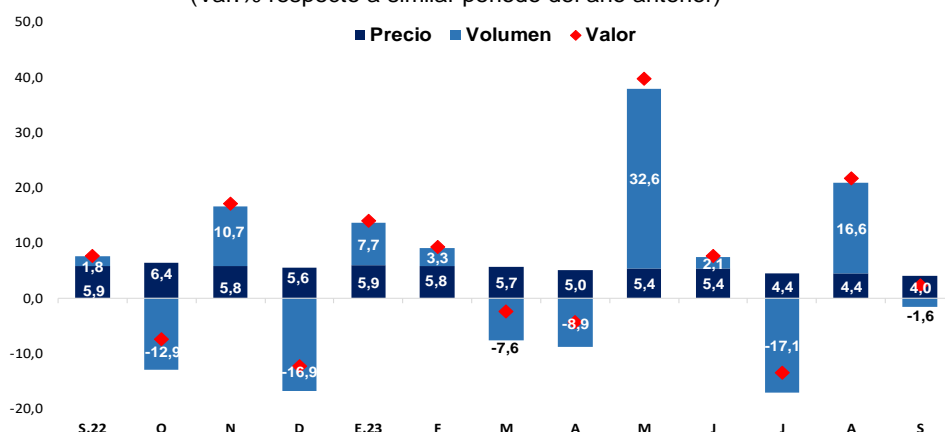
Fuente: Sunat.

Elaboración: BCRP.

19. Las importaciones de bienes de consumo duradero fueron mayores en 2,3 por ciento interanual, al aumentar el valor de las adquisiciones de aparatos de uso doméstico (35,4 por ciento) y juegos/tragamonedas (27,3 por ciento).

En términos de volumen, se observó una disminución de 1,6 por ciento interanual producto de las menores importaciones de automóviles y televisores. Por su parte, los precios se elevaron 4,0 por ciento frente al mismo mes del año anterior.

**Gráfico 8**  
**Importaciones de bienes de consumo duradero**  
(Var.% respecto a similar periodo del año anterior)



US\$ Millones	388	366	393	360	369	373	364	340	434	423	363	463	398
Var.% 12 meses	7,7	-7,4	17,2	-12,2	14,0	9,3	-2,3	-4,3	39,7	7,6	-13,4	21,7	2,3

Fuente: Sunat y BCRP.

# NOTAS DE ESTUDIOS DEL BCRP

No. 79 – 9 de noviembre de 2023

20. En setiembre las importaciones de insumos fueron menores en 8,3 por ciento interanual, dada la reducción generalizada de los precios.
21. Las importaciones de principales alimentos utilizados como insumos se redujeron en US\$ 109 millones (38,2 por ciento), explicado por la caída de precio y volúmenes de todos los productos, exceptuando el trigo.

**Cuadro 8**  
**IMPORTACIONES DE PRINCIPALES ALIMENTOS: INSUMOS**  
(Millones de US\$)

	2022	2023		Setiembre		Enero - Setiembre			
	Set. (a)	Ago.	Set. (b)	(b)-(a)	Var. % 12 meses	2022 (i)	2023 (ii)	(ii)-(i)	Var. %
<b>TOTAL</b>	<b>286</b>	<b>207</b>	<b>177</b>	<b>-109</b>	<b>-38,2</b>	<b>2440</b>	<b>2168</b>	<b>-272</b>	<b>-11,2</b>
<b>TRIGO</b>	<b>30</b>	<b>52</b>	<b>48</b>	<b>18</b>	<b>58,0</b>	<b>573</b>	<b>518</b>	<b>-55</b>	<b>-9,5</b>
<i>Volumen (miles tm)</i>	74	158	152	78	105,2	1523	1456	-68	-4,4
<i>Precio (US\$/tm)</i>	410	329	316	-94	-23,0	376	356	-20	-5,3
<b>MAÍZ Y/O SORGO</b>	<b>101</b>	<b>63</b>	<b>63</b>	<b>-38</b>	<b>-37,6</b>	<b>793</b>	<b>642</b>	<b>-151</b>	<b>-19,0</b>
<i>Volumen (miles tm)</i>	367	293	292	-76	-20,6	2682	2438	-244	-9,1
<i>Precio (US\$/tm)</i>	276	216	217	-59	-21,4	296	263	-32	-10,9
<b>TOTAL SOYA</b>	<b>154</b>	<b>92</b>	<b>65</b>	<b>-89</b>	<b>-57,6</b>	<b>1074</b>	<b>1007</b>	<b>-66</b>	<b>-6,2</b>
<i>Volumen (miles tm)</i>	191	163	125	-66	-34,6	1567	1594	26	1,7
<i>Precio (US\$/tm)</i>	806	560	522	-283	-35,2	685	632	-53	-7,7
<b>Aceite de soya</b>	<b>92</b>	<b>28</b>	<b>17</b>	<b>-75</b>	<b>-81,8</b>	<b>459</b>	<b>354</b>	<b>-105</b>	<b>-22,9</b>
<i>Volumen (miles tm)</i>	60	28	16	-44	-73,6	292	315	23	7,7
<i>Precio (US\$/tm)</i>	1539	1000	1065	-475	-30,8	1572	1126	-447	-28,4
<b>Frijol de soya</b>	<b>9</b>	<b>17</b>	<b>3</b>	<b>-6</b>	<b>-66,6</b>	<b>125</b>	<b>110</b>	<b>-15</b>	<b>-12,0</b>
<i>Volumen (miles tm)</i>	16	33	7	-9	-58,1	216	200	-16	-7,3
<i>Precio (US\$/tm)</i>	545	526	434	-111	-20,3	579	549	-30	-5,1
<b>Torta de soya</b>	<b>53</b>	<b>46</b>	<b>46</b>	<b>-8</b>	<b>-14,5</b>	<b>489</b>	<b>543</b>	<b>54</b>	<b>11,0</b>
<i>Volumen (miles tm)</i>	115	103	103	-13	-11,1	1059	1078	20	1,9
<i>Precio (US\$/tm)</i>	462	450	445	-17	-3,7	462	503	41	9,0

Fuente: Sunat.

Elaboración: BCRP.

22. Las importaciones de insumos industriales disminuyeron en 17,8 por ciento interanual, debido al menor valor importado de la mayoría de los principales rubros, resaltando abonos, plásticos, hierro y acero y textiles.

### Cuadro 9 Importaciones de Insumos Industriales

(Variaciones Porcentuales)

	Índice de volumen			Índice de precio		
	Set. 23 / Ago. 23	Set. 23 / Set. 22	Ene - Set 23/ Ene - Set 22	Set. 23 / Ago. 23	Set. 23 / Set. 22	Ene - Set 23/ Ene - Set 22
<b>TOTAL</b>	7,9	-3,2	-17,1	-1,6	-15,1	-11,2
Plásticos	-6,4	-7,1	-21,7	-2,6	-25,7	-26,0
Hierro y acero	19,8	23,5	-17,2	-4,4	-25,6	-19,2
Textiles	-6,7	-20,7	-21,7	-1,6	-18,5	-12,5
Papeles	-4,7	-20,3	-34,3	-1,2	-25,2	-7,9
Productos químicos	28,6	13,0	-12,1	-3,3	-8,1	1,0
Químicos orgánicos	35,8	15,7	-5,4	-2,7	-17,6	-14,2
Resto	5,6	-7,7	-16,1	-0,6	-10,0	-7,9
Abonos	27,2	17,2	-19,7	-7,5	-44,5	-19,4
Resto	4,0	-9,5	-15,6	0,0	-5,7	-6,8

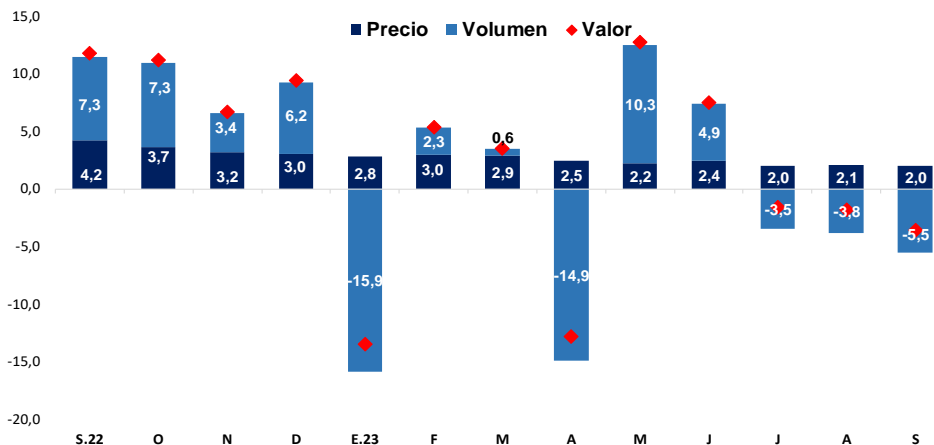
Fuente: Sunat, ZofraTacna y MEF.

Elaboración: BCRP.

23. Las importaciones de bienes de capital -excluyendo materiales de construcción y celulares- disminuyeron 3,6 por ciento interanual en setiembre. En términos de volumen, estas importaciones se redujeron 5,5 por ciento, principalmente por las menores adquisiciones de laptops, partes de maquinarias, camionetas pick-up y neumáticos.

### Gráfico 9 Importaciones de bienes de capital excluyendo materiales de construcción y celulares

(Var.% respecto a similar periodo del año anterior)



US\$ Millones	1026	979	894	1093	778	823	983	859	949	974	964	1018	989
Var.% 12 meses	11,8	11,2	6,7	9,4	-13,5	5,4	3,5	-12,8	12,7	7,5	-1,5	-1,8	-3,6

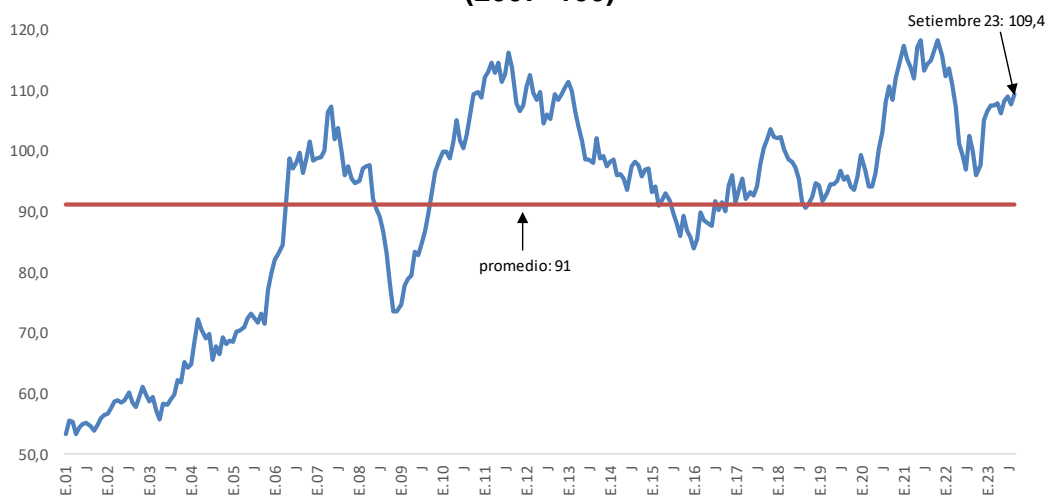
Fuente: Sunat y BCRP.

### Términos de Intercambio

24. En setiembre, los términos de intercambio registraron un incremento de 9,3 por ciento interanual. Los precios de importación se redujeron (-7,1 por ciento) debido a los menores precios del petróleo, alimentos e insumos industriales. Por su parte, los precios de exportación aumentaron (1,5 por ciento), principalmente por cobre (7,8 por ciento), oro (14,1 por ciento) y agropecuarios (15,2 por ciento).

Respecto a agosto pasado, los términos de intercambio aumentaron 1,5 por ciento. Los precios de las exportaciones se elevaron en 2,1 por ciento, por los mayores precios de cobre y de la agroexportación. Los precios de las importaciones crecieron 0,6 por ciento por mayores precios de petróleo.

**Gráfico 10**  
**Términos de Intercambio: 2001-2023**  
**(2007=100)**



	A.2022	S	O	N	D	E.2023	F	M	A	M	J	J	A	S
<b>TI:</b> Índice (2007=100)	102,6	100,1	96,0	97,8	105,2	106,7	107,6	107,6	108,0	106,3	108,3	109,1	107,7	109,4
var. período anterior	5,7	-2,5	-4,1	1,9	7,6	1,4	0,8	0,0	0,4	-1,5	1,8	0,8	-1,3	1,5
var. 12 meses	-10,3	-13,0	-17,7	-17,3	-9,0	-5,0	-5,3	-3,0	0,6	5,0	9,0	12,5	5,0	9,3
<b>PX:</b> Índice (2007=100)	159,1	154,2	145,8	147,8	155,5	158,3	158,3	156,8	156,2	150,8	152,5	154,1	153,3	156,5
var. período anterior	2,3	-3,1	-5,5	1,4	5,2	1,8	0,0	-0,9	-0,4	-3,4	1,1	1,0	-0,5	2,1
var. 12 meses	0,6	-3,1	-11,6	-12,2	-6,5	-2,5	-5,8	-8,0	-7,9	-6,5	-5,1	-0,9	-3,6	1,5
<b>PM:</b> Índice (2007=100)	155,0	154,1	151,9	151,2	147,8	148,4	147,2	145,8	144,6	141,8	140,9	141,2	142,4	143,2
var. período anterior	-3,2	-0,6	-1,4	-0,4	-2,2	0,4	-0,8	-1,0	-0,8	-1,9	-0,7	0,3	0,8	0,6
var. 12 meses	12,2	11,4	7,4	6,2	2,8	2,6	-0,5	-5,1	-8,4	-11,0	-12,9	-11,8	-8,2	-7,1

TI: Términos de intercambio PX: Precios de exportaciones PM: Precios de importaciones

### Anexo I: Cuadros complementarios de la balanza comercial

#### Cuadro I.1

Exportaciones por Grupo de Actividad Económica  
(Millones de US\$)

Sector	2022	2023		Var. % 12 meses	Enero-Setiembre			
	Set.	Ago.	Set.		2022	2023	Flujo	Var. %
<b>1. Agropecuario</b>	<b>900</b>	<b>771</b>	<b>722</b>	<b>-19,7</b>	<b>5 842</b>	<b>5 381</b>	<b>-461</b>	<b>-7,9</b>
Paltas	70	145	36	-48,5	883	955	72	8,2
Uvas	7	4	31	344,6	592	689	97	16,3
Frutas, legumbres y hortalizas en conserva	90	82	78	-13,5	763	673	-90	-11,8
Arándanos	327	131	230	-29,7	727	586	-141	-19,4
Café	178	96	112	-37,2	869	429	-440	-50,7
Espárragos frescos	36	52	39	7,3	242	250	9	3,6
Cereales, leguminosas y semillas oleaginosas	29	33	32	11,4	209	214	4	2,1
Mandarinas	17	62	28	70,4	219	208	-11	-5,0
Mangos	0	0	1	114,9	207	207	1	0,4
Cacao en grano	18	28	26	39,0	110	150	40	36,3
Páprika	13	15	16	21,8	105	131	26	25,0
Demás hortalizas, tubérculos y raíces	22	17	21	-3,8	114	110	-3	-2,9
Otras frutas frescas (ej. granadas)	0	0	0	-46,0	82	88	6	7,2
Bananos orgánicos	9	9	9	-4,2	93	83	-10	-10,6
Madera	9	7	10	9,6	103	79	-24	-23,2
Jengibre	6	12	12	107,0	46	78	32	70,8
Azúcar	15	15	2	-85,8	25	52	26	105,1
Manteca de cacao	6	5	5	-22,7	45	43	-2	-5,0
Nueces del Brasil	4	3	3	-31,3	29	23	-6	-22,1
Lana de ovinos	0	1	1	102,2	9	9	1	11,3
Tangelo	0	2	0	484,9	9	8	-1	-8,8
Resto	44	52	32	-26,8	363	315	-48	-13,3
<b>2. Pesca</b>	<b>355</b>	<b>133</b>	<b>190</b>	<b>-46,3</b>	<b>3 327</b>	<b>2 457</b>	<b>-870</b>	<b>-26,1</b>
Harina de pescado	170	12	65	-61,9	1 634	797	-837	-51,2
Pota	63	49	40	-36,0	423	767	344	81,4
Pescados y filetes frescos, congelados y refrigerados	13	19	16	15,4	344	285	-59	-17,2
Aceite de pescado	65	11	24	-62,2	444	198	-246	-55,4
Langostinos congelados	6	9	11	89,9	105	88	-17	-15,9
Preparaciones y conservas de pescado	9	8	8	-14,2	71	71	0	0,1
Colas de langostinos	5	5	6	15,5	102	48	-54	-53,2
Conchas de abanico congeladas	0	0	0	-78,4	4	1	-3	-83,7
Resto	24	19	21	-11,7	200	203	2	1,2

.....continúa

# NOTAS DE ESTUDIOS DEL BCRP

## No. 79 – 9 de noviembre de 2023

Sector	2022	2023			Enero-Setiembre			
	Set.	Ago.	Set.	Var. % 12 meses	2022	2023	Flujo	Var. %
<b>3. Minería</b>	<b>3493</b>	<b>3718</b>	<b>3713</b>	<b>6,3</b>	<b>30 108</b>	<b>32 824</b>	<b>2717</b>	<b>9,0</b>
Cobre 1/	1851	1998	2077	12,2	14 867	17 571	2704	18,2
Oro 2/	859	905	920	7,2	7 685	7 716	31	0,4
Zinc	256	194	184	-28,3	2 139	1 837	-302	-14,1
Plomo	139	156	84	-39,9	1 309	1 338	30	2,3
Molibdeno	73	149	118	61,8	774	1 244	470	60,8
Hierro	118	108	146	23,1	1 327	1 243	-84	-6,3
Fosfatos de calcio	35	33	47	37,4	314	440	126	40,1
Estaño	67	69	45	-32,1	591	425	-166	-28,1
Productos de zinc	29	25	23	-20,7	337	261	-77	-22,8
Plata refinada	8	8	6	-14,2	68	76	8	11,9
Resto	57	74	62	7,7	696	672	-24	-3,4
<b>4. Hidrocarburos</b>	<b>330</b>	<b>238</b>	<b>399</b>	<b>20,9</b>	<b>4 613</b>	<b>3 054</b>	<b>-1559</b>	<b>-33,8</b>
Petróleo crudo y derivados	195	212	244	25,3	2088	1823	-265	-12,7
Gas natural	135	26	154	14,6	2525	1231	-1294	-51,2
<b>5. Manufactura No Primaria</b>	<b>658</b>	<b>570</b>	<b>573</b>	<b>-13,0</b>	<b>5 604</b>	<b>5 124</b>	<b>-479</b>	<b>-8,6</b>
Papeles y químicos	242	204	187	-22,6	1928	1626	-302	-15,7
Textiles	159	127	121	-24,0	1429	1200	-229	-16,0
Productos de cobre	46	38	48	3,0	484	427	-58	-11,9
Molinería y panadería	25	24	28	9,7	198	211	13	6,6
Productos de hierro	18	12	18	-3,9	165	205	40	24,4
Alimentos preparados para animales	30	16	16	-46,9	205	194	-11	-5,4
Otros productos alimenticios	18	20	21	15,4	151	163	12	7,8
Aceites y grasas	10	12	17	66,4	185	151	-33	-17,9
Vidrio y artículos de vidrio	13	11	20	48,2	117	119	2	1,8
Joyería	7	9	9	36,4	72	74	1	1,9
Chocolate	6	10	12	93,3	43	73	30	70,4
Pisos cerámicos	8	7	8	-4,6	70	72	2	3,0
Manufacturas de metales comunes	10	7	9	-3,9	90	70	-21	-22,9
Jugos de frutas	6	10	7	14,1	74	64	-10	-13,8
Elaboración de bebidas	6	4	5	-24,2	50	36	-13	-26,7
Productos lácteos	3	4	4	24,4	25	32	7	28,7
Cemento	3	4	4	23,5	34	30	-4	-11,0
Materiales de construcción	1	1	1	-13,1	13	9	-3	-26,8
Artículos de cerámica	0	1	0	-20,2	4	4	-1	-14,5
Resto	45	49	39	-12,1	266	364	97	36,6
<b>6. Otros 3/</b>	<b>24</b>	<b>19</b>	<b>23</b>	<b>-3,2</b>	<b>188</b>	<b>161</b>	<b>-27</b>	<b>-14,2</b>
<b>Total</b>	<b>5759</b>	<b>5449</b>	<b>5620</b>	<b>-2,4</b>	<b>49 682</b>	<b>49 002</b>	<b>-680</b>	<b>-1,4</b>

1/ Las exportaciones de cobre, zinc y molibdeno se han estimado sobre la base de las exportaciones reportadas al Minem, en los casos de empresas que habiendo realizado embarques aún no figuran en el registro de exportación.

2/ Incluye estimación de exportaciones de oro no registradas por Aduanas.

3/ Comprende la venta de combustibles y alimentos a naves extranjeras.



# NOTAS DE ESTUDIOS DEL BCRP

## No. 79 – 9 de noviembre de 2023

### Cuadro I.2

#### PRINCIPALES PRODUCTOS: EXPORTACIONES NO TRADICIONALES (Millones de US\$)

	2022	2023		Setiembre		Enero-Setiembre			
	Set. (a)	Ago.	Set. (b)	(b)-(a)	Var. % 12 meses	2022 (i)	2023 (ii)	(ii)-(i)	Var. %
<b>TOTAL</b>	<b>1 604</b>	<b>1 459</b>	<b>1 411</b>	<b>-193</b>	<b>-12,0</b>	<b>13 120</b>	<b>12 818</b>	<b>-302</b>	<b>-2,3</b>
<i>del cual:</i>									
Paltas frescas	70	145	36	-34	-48,5	883	955	72	8,2
Uvas frescas	7	4	31	24	344,6	592	689	97	16,3
Arándanos	327	131	230	-97	-29,7	727	586	-141	-19,4
Pota congelada	41	33	27	-14	-34,3	301	538	237	78,9
Fosfatos de calcio	35	33	47	13	37,4	314	440	126	40,1
Espárragos frescos	36	52	39	3	7,3	242	250	9	3,6
Pota en conserva	20	15	12	-8	-39,1	108	208	100	92,1
Mangos frescos	0	0	1	0	114,9	207	207	1	0,4
Productos de zinc	23	19	19	-5	-20,1	276	207	-69	-24,9
Alambrón de cobre	18	17	24	7	39,2	227	199	-27	-12,0
Carbon antracita	2	11	19	17	919,2	120	187	67	55,9
Alimento para camarones	29	16	15	-14	-49,5	190	185	-5	-2,7
Mandarinas	16	61	28	12	71,6	173	163	-11	-6,2
Cacao	18	28	26	7	39,0	110	150	40	36,3
Otros t-shirts de algodón	20	14	15	-5	-25,0	168	141	-27	-16,2
Barras de hierro para construcción	9	5	9	0	0,3	93	118	25	26,7
Mango congelado	2	6	4	2	98,3	134	111	-23	-17,1
Ácido sulfúrico	22	14	14	-8	-35,2	174	107	-66	-38,2
Páprika	9	11	12	3	32,3	76	104	28	36,7
Langostinos enteros congelados	6	9	11	5	89,9	105	88	-17	-15,9
Granadas	0	0	0	0	-46,0	82	88	6	7,2
T-shirts de algodón	16	8	5	-11	-70,1	148	84	-64	-43,3
Alcohol etílico	21	34	6	-15	-69,8	102	84	-18	-17,7
Banano orgánico	9	9	9	0	-4,2	93	83	-10	-10,6
Filete de pescado congelados	7	5	6	-1	-14,4	142	79	-63	-44,2
Plata aleada	8	20	4	-3	-45,3	87	79	-8	-9,3
Jengibre	6	12	12	6	107,0	46	78	32	70,8
Galletas dulces	9	9	10	1	10,1	66	76	10	15,0
Resto	818	737	740	-78	-9,5	7136	6532	-604	-8,5

Fuente: Sunat

# NOTAS DE ESTUDIOS DEL BCRP

No. 79 – 9 de noviembre de 2023

## Cuadro I.3

### PRINCIPALES DESTINOS: EXPORTACIONES AGROPECUARIAS (Millones de US\$)

País	2022	2023		Septiembre		Enero - Septiembre			
	Sep. (a)	Ago.	Sep. (b)	(b)-(a)	Var. % 12 meses	2022	2023	(ii)-(i)	Var. %
Estados Unidos	306	248	253	-53	-17,3	1 998	1 773	-226	-11,3
Países Bajos	143	115	98	-45	-31,2	858	860	2	0,3
España	51	62	43	-8	-16,6	368	420	52	14,2
Ecuador	42	27	29	-14	-32,3	299	282	-17	-5,8
Chile	29	31	30	1	2,7	271	300	29	10,8
Reino Unido	31	42	31	0	0,0	207	223	16	7,7
China	36	24	32	-4	-11,1	198	207	9	4,5
México	16	16	20	4	22,3	175	213	38	21,5
Hong Kong	21	18	13	-8	-39,6	139	125	-15	-10,5
Colombia	15	19	23	7	48,1	125	150	26	20,8
Resto	110	139	136	26	23,4	1 114	1 160	46	4,2
<b>Total</b>	<b>801</b>	<b>741</b>	<b>707</b>	<b>-94</b>	<b>-11,8</b>	<b>5 752</b>	<b>5 712</b>	<b>-39</b>	<b>-0,7</b>
<b>Nota:</b>									
China	36	24	32	-4	-11,1	198	207	9	4,5
América Latina	134	120	140	6	4,7	1 129	1 193	64	5,7
Estados Unidos	306	248	253	-53	-17,3	1 998	1 773	-226	-11,3
Asia (menos China)	45	55	48	3	6,1	426	444	18	4,3
Unión Europea	253	255	201	-52	-20,5	1 716	1 792	76	4,4
CAN	67	52	59	-8	-12,1	484	479	-5	-1,1

Fuente: Sunat.

# NOTAS DE ESTUDIOS DEL BCRP

## No. 79 – 9 de noviembre de 2023

### Cuadro I.4

#### IMPORTACIONES SEGÚN CLASIFICACIÓN INDUSTRIAL INTERNACIONAL UNIFORME (Millones de US\$)

	2022	2023		Setiembre		Enero - Setiembre			
	Set. (a)	Ago.	Set. (b)	(b)-(a)	Var. % 12 meses	2022 (i)	2023 (ii)	(ii)-(i)	Var. %
<b>AGRICULTURA, GANADERÍA Y PESCA</b>	<b>202</b>	<b>187</b>	<b>160</b>	<b>-42</b>	<b>-21,0</b>	<b>2 020</b>	<b>1 725</b>	<b>-295</b>	<b>-14,6</b>
<b>MINERÍA E HIDROCARBUROS</b>	<b>820</b>	<b>915</b>	<b>984</b>	<b>164</b>	<b>20,0</b>	<b>7 916</b>	<b>6 553</b>	<b>-1 363</b>	<b>-17,2</b>
Petróleo y carbón	801	885	952	151	18,9	7 494	6 294	-1 200	-16,0
Minería	19	30	31	13	69,2	422	258	-163	-38,8
<b>MANUFACTURA</b>	<b>3 696</b>	<b>3 315</b>	<b>3 249</b>	<b>-447</b>	<b>-12,1</b>	<b>32 359</b>	<b>28 371</b>	<b>-3 988</b>	<b>-12,3</b>
<b>Alimentos y bebidas</b>	<b>414</b>	<b>356</b>	<b>313</b>	<b>-102</b>	<b>-24,5</b>	<b>3 174</b>	<b>3 117</b>	<b>-57</b>	<b>-1,8</b>
Alimentos	387	331	294	-93	-24,0	2 980	2 930	-50	-1,7
Bebidas	28	25	19	-9	-31,9	194	187	-7	-3,7
<b>Textiles , cuero y calzado</b>	<b>297</b>	<b>233</b>	<b>227</b>	<b>-70</b>	<b>-23,6</b>	<b>2 428</b>	<b>2 116</b>	<b>-312</b>	<b>-12,9</b>
Textiles y prendas de vestir	211	159	164	-47	-22,3	1 872	1 523	-349	-18,6
Cuero y calzado	86	74	63	-23	-26,7	557	593	36	6,5
<b>Forestales y muebles de madera</b>	<b>41</b>	<b>38</b>	<b>36</b>	<b>-5</b>	<b>-12,5</b>	<b>380</b>	<b>347</b>	<b>-33</b>	<b>-8,6</b>
Madera	29	24	23	-6	-20,0	263	233	-30	-11,4
Muebles	12	14	13	1	5,6	117	114	-3	-2,4
<b>Celulosa, papel, cartón, editoriales e imprenta</b>	<b>111</b>	<b>81</b>	<b>71</b>	<b>-40</b>	<b>-36,2</b>	<b>963</b>	<b>679</b>	<b>-284</b>	<b>-29,5</b>
Celulosa, papel y cartón	103	66	63	-40	-38,8	879	584	-295	-33,6
Editoriales e imprenta	8	15	8	0	-4,3	84	95	11	13,5
<b>Productos químicos básicos y preparados, caucho y plástico</b>	<b>880</b>	<b>717</b>	<b>748</b>	<b>-132</b>	<b>-15,0</b>	<b>8 633</b>	<b>6 513</b>	<b>-2 120</b>	<b>-24,6</b>
Productos químicos básicos	127	95	108	-19	-14,9	1 262	1 023	-239	-18,9
Productos químicos preparados	582	470	481	-101	-17,4	5 772	4 195	-1 577	-27,3
Plásticos y caucho sintético en formas primarias	150	113	103	-47	-31,5	1 574	910	-664	-42,2
Productos farmacéuticos y químicos medicinales	132	107	98	-34	-26,1	1 551	1 017	-534	-34,4
Jabones, detergentes, perfumes y similares	69	74	74	5	6,6	561	612	51	9,1
Resto de químicos	231	175	207	-24	-10,5	2 086	1 656	-430	-20,6
Caucho, plástico y químicos conexos	171	152	159	-12	-7,1	1 600	1 296	-304	-19,0
<b>Productos minerales no metálicos</b>	<b>54</b>	<b>54</b>	<b>46</b>	<b>-7</b>	<b>-13,4</b>	<b>517</b>	<b>441</b>	<b>-76</b>	<b>-14,6</b>
<b>Industria básica del hierro y del acero, y de metales no ferrosos</b>	<b>301</b>	<b>189</b>	<b>222</b>	<b>-79</b>	<b>-26,4</b>	<b>2 670</b>	<b>1 799</b>	<b>-870</b>	<b>-32,6</b>
Hierro y acero	269	155	185	-84	-31,3	2 352	1 537	-816	-34,7
Metales no ferrosos	32	33	37	5	14,9	317	262	-55	-17,3
<b>Productos e instrumentos metálicos y eléctricos, maquinaria, equipos y material de transporte</b>	<b>1 500</b>	<b>1 545</b>	<b>1 477</b>	<b>-23</b>	<b>-1,5</b>	<b>12 894</b>	<b>12 617</b>	<b>-278</b>	<b>-2,2</b>
Productos e instrumentos metálicos y eléctricos	695	651	632	-63	-9,0	6 163	5 487	-676	-11,0
Maquinaria y equipos no eléctricos	403	434	435	33	8,1	3 428	3 634	206	6,0
Material de transporte	401	461	409	8	2,0	3 303	3 495	192	5,8
<b>Otros productos manufacturados</b>	<b>99</b>	<b>102</b>	<b>110</b>	<b>11</b>	<b>11,7</b>	<b>700</b>	<b>742</b>	<b>42</b>	<b>6,0</b>
<b>OTROS</b>	<b>4</b>	<b>29</b>	<b>27</b>	<b>23</b>	<b>564,2</b>	<b>41</b>	<b>259</b>	<b>218</b>	<b>532,5</b>
<b>TOTAL</b>	<b>4 722</b>	<b>4 446</b>	<b>4 420</b>	<b>-302</b>	<b>-6,4</b>	<b>42 336</b>	<b>36 907</b>	<b>-5 429</b>	<b>-12,8</b>

Nota: Elaborado en base a la correlación SA - CIU. Las importaciones no clasificadas de acuerdo a la CIU han sido colocadas en el rubro "Otros".

Fuente: Sunat y BCRP.

**Cuadro I.5**

**PRINCIPALES BIENES IMPORTADOS DE BIENES DE CONSUMO EXCLUYENDO PRINCIPALES ALIMENTOS**  
(Millones de US\$)

	2022	2023		Septiembre		Enero-Setiembre			
	Sep. (a)	Ago.	Sep. (b)	(b)-(a)	Var. % 12 meses	2022 (i)	2023 (ii)	(ii)-(i)	Var. %
<b>Consumo no duradero</b>	<b>568</b>	<b>540</b>	<b>511</b>	<b>-57</b>	<b>-10,1</b>	<b>4 421</b>	<b>4 381</b>	<b>-40</b>	<b>-0,9</b>
Prendas de vestir	68	46	55	-13	-19,4	483	467	-15	-3,2
Medicamentos de uso humano	48	55	54	6	11,9	460	445	-15	-3,3
Calzado	68	55	46	-22	-32,6	409	429	20	4,9
Perfumería y cosméticos	45	48	51	6	12,3	352	396	44	12,6
Productos y preparados comestibles	28	26	26	-2	-7,8	250	251	2	0,8
Resto	311	309	280	-31	-9,9	2468	2392	-76	-3,1
<b>Consumo duradero</b>	<b>388</b>	<b>463</b>	<b>397</b>	<b>9</b>	<b>2,3</b>	<b>3284</b>	<b>3526</b>	<b>242</b>	<b>7,4</b>
Automóviles	160	189	147	-13	-8,2	1 207	1 343	136	11,2
Televisores	42	36	30	-12	-27,9	369	304	-65	-17,6
Aparatos de uso doméstico	19	28	26	7	35,4	234	238	5	1,9
Muebles y accesorios de dormitorio	17	19	17	-1	-4,2	156	145	-11	-7,1
Motos y bicicletas	20	22	19	-1	-5,5	202	162	-40	-19,7
Resto	130	169	159	29	22,2	1116	1333	218	19,5

Fuente: Sunat.

Elaboración: BCRP.

# NOTAS DE ESTUDIOS DEL BCRP

No. 79 – 9 de noviembre de 2023

**Cuadro I.6**  
**IMPORTACIONES DE PETRÓLEO**  
(Millones de US\$)

	2022	2023		Septiembre		Enero-Septiembre			
	Sep. (a)	Ago.	Sep. (b)	(b)-(a)	Var. % 12 meses	2022 (i)	2023 (ii)	(ii)-(i)	Var %
<b>IMPORTACIONES</b>	<b>801</b>	<b>880</b>	<b>952</b>	<b>151</b>	<b>18,9</b>	<b>7 424</b>	<b>6 255</b>	<b>-1168</b>	<b>-15,7</b>
<i>Volumen (miles bls.)</i>	6 510	8 677	8 870	2360	36,2	58 507	64 469	5962	10,2
<i>Precio (US\$/bl)</i>	123	101	107	-16	-12,7	127	97	-30	-23,5
<b>CRUDO</b>	<b>203</b>	<b>285</b>	<b>367</b>	<b>163</b>	<b>80,2</b>	<b>1 830</b>	<b>2 177</b>	<b>346</b>	<b>18,9</b>
<i>Volumen (miles bls.)</i>	1 952	3 199	3 772	1820	93,2	16 667	25 636	8970	53,8
<i>Precio (US\$/bl)</i>	104	89	97	-7	-6,7	110	85	-25	-22,7
<b>DERIVADOS</b>	<b>597</b>	<b>595</b>	<b>586</b>	<b>-12</b>	<b>-2,0</b>	<b>5 593</b>	<b>4 079</b>	<b>-1515</b>	<b>-27,1</b>
<i>Volumen (miles bls.)</i>	4 558	5 478	5 098	540	11,8	41 840	38 833	-3008	-7,2
<i>Precio (US\$/bl)</i>	131	109	115	-16	-12,4	134	105	-29	-21,4
<i>Del cual:</i>									
<b>Diesel</b>	<b>411</b>	<b>396</b>	<b>397</b>	<b>-14</b>	<b>-3,3</b>	<b>3 705</b>	<b>2589</b>	<b>-1116</b>	<b>-30,1</b>
<i>Volumen (miles bls.)</i>	2 735	3 259	3 022	288	10,5	25 325	22 570	-2755	-10,9
<i>Precio (US\$/bl)</i>	150	122	131	-19	-12,5	146	115	-32	-21,6
<b>Aceites Lubricantes</b>	<b>42</b>	<b>32</b>	<b>24</b>	<b>-18</b>	<b>-42,7</b>	<b>303</b>	<b>228</b>	<b>-75</b>	<b>-24,7</b>
<i>Volumen (miles bls.)</i>	147	151	108	-39	-26,5	1313	1070	-243	-18,5
<i>Precio (US\$/bl)</i>	286	210	223	-63	-22,1	231	214	-18	-7,6
<b>Gasolina</b>	<b>80</b>	<b>104</b>	<b>111</b>	<b>31</b>	<b>38,6</b>	<b>1037</b>	<b>875</b>	<b>-161</b>	<b>-15,5</b>
<i>Volumen (miles bls.)</i>	724	903	906	182	25,1	8 436	8 304	-132	-1,6
<i>Precio (US\$/bl)</i>	111	116	123	12	10,8	123	105	-17	-14,2
<b>Turbo Jet</b>	<b>24</b>	<b>32</b>	<b>18</b>	<b>-6</b>	<b>-26,3</b>	<b>284</b>	<b>195</b>	<b>-89</b>	<b>-31,3</b>
<i>Volumen (miles bls.)</i>	203	353	176	-27	-13,3	2 544	2 222	-322	-12,7
<i>Precio (US\$/bl)</i>	118	90	101	-18	-15,1	112	88	-24	-21,3

Fuente: Sunat.

Elaboración: BCRP.

# NOTAS DE ESTUDIOS DEL BCRP

No. 79 – 9 de noviembre de 2023

**Cuadro I.7**  
**IMPORTACIONES SEGÚN LUGAR DE PROCEDENCIA**  
(Millones de US\$)

País	2022		2023		Setiembre		Enero - Setiembre			
	Set. (a)		Ago.	Set. (b)	(b)-(a)	Var. % 12 meses	2022 (i)	2023 (ii)	(ii)-(i)	Var. %
China	1 199		1 136	1 158	-41	-3,4	10 672	9 368	-1 305	-12,2
Estados Unidos	1 160		1 001	1 089	-71	-6,1	10 464	7 894	-2 570	-24,6
Brasil	399		323	225	-174	-43,7	2 992	2 634	-358	-12,0
Argentina	253		188	133	-120	-47,4	1 982	1 871	-111	-5,6
México	158		143	132	-26	-16,3	1 497	1 298	-199	-13,3
Alemania	97		96	90	-6	-6,7	1 073	926	-147	-13,7
Chile	105		103	123	18	17,1	1 095	926	-170	-15,5
Colombia	99		99	128	29	29,0	869	895	27	3,1
Canadá	75		69	44	-32	-42,0	770	805	35	4,6
Japón	71		94	81	10	13,8	730	765	35	4,8
Resto	1 106		1 194	1 218	112	10,2	10 194	9 526	-668	-6,6
<b>Total</b>	<b>4 722</b>		<b>4 446</b>	<b>4 420</b>	<b>-302</b>	<b>-6,4</b>	<b>42 336</b>	<b>36 907</b>	<b>-5 429</b>	<b>-12,8</b>

**Nota:**

China	1 199	1 136	1 158	-41	-3,4	10 672	9 368	-1 305	-12,2
América Latina	1 263	1 165	1 031	-232	-18,4	10 511	9 553	-958	-9,1
Estados Unidos	1 160	1 001	1 089	-71	-6,1	10 464	7 894	-2 570	-24,6
Asia (menos China)	515	525	471	-44	-8,5	4 869	4 373	-496	-10,2
Unión Europea	416	430	398	-18	-4,4	3 911	3 641	-270	-6,9
CAN	275	332	354	78	28,5	2 525	2 293	-232	-9,2

**Cuadro I.8**

**DISTRIBUCIÓN DE LAS IMPORTACIONES: PRINCIPALES LUGARES DE PROCEDENCIA**  
(Millones de US\$)

País	Setiembre			
	Total	Consumo	Insumos	Bienes de Capital
China	1 158	339	367	0
Estados Unidos	1 089	68	896	0
Brasil	225	64	51	0
Argentina	133	22	82	0
México	132	61	32	0
Alemania	90	17	32	0
Chile	123	25	78	0
Colombia	128	50	70	0
Canadá	44	6	30	0
Japón	81	14	14	0
Resto*	1 218	300	630	1 165
<b>Total</b>	<b>4 420</b>	<b>966</b>	<b>2 284</b>	<b>1 165</b>

\*Nota: El total considera el rubro "otros bienes" que no está distribuido entre los demás componentes del resto de países.

Fuente: Sunat y ZofraTacna

# NOTAS DE ESTUDIOS DEL BCRP

No. 79 – 9 de noviembre de 2023

**Cuadro I.9**  
**PRECIOS Y TÉRMINOS DE INTERCAMBIO**

	PX: Precios de exportaciones			PM: Precios de importaciones			Términos de intercambio		
	Índice (2007=100)	Var. mes anterior	Var. 12 meses	Índice (2007=100)	Var. mes anterior	Var. 12 meses	Índice (2007=100)	Var. mes anterior	Var. 12 meses
D.07	101,8	-2,9	11,4	107,5	-2,1	15,9	94,7	-0,8	-3,8
D.08	73,4	-6,3	-27,9	99,8	-6,3	-7,2	73,5	0,0	-22,4
D.09	106,2	1,1	44,8	107,7	-0,9	8,0	98,6	2,0	34,1
D.10	129,1	0,3	21,5	118,5	1,1	10,0	108,9	-0,8	10,5
D.11	137,6	-0,8	6,6	127,9	-1,7	7,9	107,6	1,0	-1,2
D.12	141,7	1,7	3,0	128,2	0,7	0,3	110,5	1,0	2,7
D.13	123,2	-1,2	-13,1	126,2	0,4	-1,6	97,6	-1,6	-11,7
D.14	114,0	-2,2	-7,5	117,3	-2,4	-7,1	97,1	0,1	-0,5
D.15	93,9	-2,9	-17,6	109,4	-1,7	-6,8	85,9	-1,2	-11,6
D.16	108,5	2,9	15,5	113,0	1,2	3,3	96,0	1,6	11,8
D.17	122,0	-0,7	12,5	119,1	0,5	5,4	102,4	-1,1	6,7
D.18	113,9	0,4	-6,6	120,2	-2,1	0,9	94,8	2,5	-7,4
D.19	117,1	2,1	2,8	122,2	-0,2	1,7	95,9	2,3	1,1
E.20	120,2	2,6	5,3	120,9	-1,0	0,0	99,4	3,7	5,3
F	115,1	-4,2	2,6	119,0	-1,5	-2,6	96,7	-2,7	5,4
M	109,4	-4,9	-4,9	116,2	-2,4	-6,1	94,2	-2,6	1,3
A	105,9	-3,3	-9,9	112,3	-3,3	-9,6	94,3	0,1	-0,3
M	107,5	1,6	-7,4	111,5	-0,7	-9,3	96,4	2,3	2,1
J	113,7	5,8	-2,0	113,2	1,5	-7,2	100,4	4,2	5,6
J	118,0	3,7	0,2	114,4	1,1	-5,9	103,1	2,6	6,5
A	124,7	5,7	7,9	115,3	0,8	-4,8	108,1	4,9	13,4
S	127,3	2,2	9,7	115,1	-0,2	-4,9	110,7	2,4	15,4
O	125,8	-1,2	10,7	116,1	0,9	-3,8	108,4	-2,0	15,0
N	131,1	4,2	14,3	116,9	0,7	-4,5	112,1	3,4	19,7
D	137,6	4,9	17,5	120,3	2,9	-1,5	114,3	2,0	19,3
E.21	144,7	5,2	20,4	123,3	2,5	2,0	117,3	2,6	18,0
F	144,8	0,1	25,8	125,7	1,9	5,6	115,2	-1,8	19,1
M	147,4	1,8	34,7	129,5	3,0	11,4	113,9	-1,2	20,9
A	147,6	0,1	39,4	131,7	1,7	17,2	112,1	-1,6	18,9
M	158,0	7,0	47,0	134,8	2,4	20,9	117,2	4,6	21,6
J	161,3	2,1	41,8	136,3	1,1	20,3	118,3	1,0	17,9
J	156,0	-3,3	32,3	137,6	1,0	20,2	113,4	-4,2	10,0
A	158,1	1,3	26,8	138,2	0,4	19,8	114,4	0,9	5,9
S	159,0	0,6	24,9	138,3	0,1	20,2	115,0	0,5	3,9
O	165,0	3,7	31,1	141,4	2,2	21,8	116,7	1,5	7,6
N	168,4	2,1	28,4	142,4	0,7	21,8	118,2	1,4	5,5
D	166,3	-1,2	20,9	143,8	1,0	19,5	115,7	-2,2	1,2
E.22	162,4	-2,3	12,3	144,6	0,6	17,2	112,3	-2,9	-4,3
F	168,0	3,5	16,0	147,9	2,3	17,7	113,6	1,1	-1,4
M	170,5	1,5	15,6	153,7	3,9	18,7	110,9	-2,3	-2,6
A	169,5	-0,6	14,8	157,9	2,7	19,9	107,4	-3,2	-4,2
M	161,3	-4,8	2,1	159,3	0,9	18,2	101,3	-5,7	-13,6
J	160,7	-0,4	-0,3	161,8	1,5	18,7	99,3	-1,9	-16,1
J	155,4	-3,3	-0,4	160,2	-1,0	16,4	97,0	-2,3	-14,4
A	159,1	2,3	0,6	155,0	-3,2	12,2	102,6	5,7	-10,3
S	154,2	-3,1	-3,1	154,1	-0,6	11,4	100,1	-2,5	-13,0
O	145,8	-5,5	-11,6	151,9	-1,4	7,4	96,0	-4,1	-17,7
N	147,8	1,4	-12,2	151,2	-0,4	6,2	97,8	1,9	-17,3
D	155,5	5,2	-6,5	147,8	-2,2	2,8	105,2	7,6	-9,0
E.23	158,3	1,8	-2,5	148,4	0,4	2,6	106,7	1,4	-5,0
F	158,3	0,0	-5,8	147,2	-0,8	-0,5	107,6	0,8	-5,3
M	156,8	-0,9	-8,0	145,8	-1,0	-5,1	107,6	0,0	-3,0
A	156,2	-0,4	-7,9	144,6	-0,8	-8,4	108,0	0,4	0,6
M	150,8	-3,4	-6,5	141,8	-1,9	-11,0	106,3	-1,5	5,0
J	152,5	1,1	-5,1	140,9	-0,7	-12,9	108,3	1,8	9,0
J	154,1	1,0	-0,9	141,2	0,3	-11,8	109,1	0,8	12,5
A	153,3	-0,5	-3,6	142,4	0,8	-8,2	107,7	-1,3	5,0
S	156,5	2,1	1,5	143,2	0,6	-7,1	109,4	1,5	9,3