



# NOTAS DE ESTUDIOS DEL BCRP

No. 57 – 10 de agosto de 2023

## BALANZA COMERCIAL: JUNIO DE 2023<sup>1</sup>

### Balanza Comercial

1. Las exportaciones sumaron US\$ 5 466 millones en junio, menores en 8,2 por ciento interanual, principalmente por la caída de precios de zinc e hidrocarburos, siguiendo la evolución de las cotizaciones internacionales; y en menor medida, por los menores volúmenes, entre los que destaca el de harina de pescado, ante la ausencia de anchoveta. Las exportaciones de cobre, zinc, molibdeno y hierro reportadas por SUNAT se han complementado con reportes del Ministerio de Energía y Minas (MINEM) para aquellas empresas que, habiendo realizado embarques, aún no los han regularizado en la SUNAT.

En junio, las importaciones ascendieron a US\$ 4 066 millones, menores en 18,3 por ciento interanual, principalmente por la disminución de precios y volúmenes importados de hidrocarburos e insumos industriales.

Los términos de intercambio se incrementaron 5,6 por ciento interanual en junio, por la caída de precios de importación (-12,7 por ciento), mayor a la de los precios de exportación (-7,8 por ciento).

Con estos resultados, en junio la balanza comercial registró un superávit mensual de US\$ 1 400 millones y un acumulado 12 meses de US\$ 12,8 mil millones, superior al del mes previo (US\$ 12,4 mil millones).

**Cuadro 1**  
**BALANZA COMERCIAL**  
(Millones de US\$)

	2022		2023		Junio		I Semestre		
	Jun. (a)	May.	Jun. (b)	(b)-(a)	Var. % 12 meses	2022 (i)	2023 (ii)	(ii)-(i)	Var. %
<b>1. EXPORTACIONES</b>	<b>5 957</b>	<b>5 091</b>	<b>5 466</b>	<b>-491</b>	<b>-8,2</b>	<b>33 201</b>	<b>32 211</b>	<b>-990</b>	<b>-3,0</b>
Productos tradicionales 1/	4 571	3 677	4 176	-395	-8,6	24 695	23 446	-1 249	-5,1
Productos no tradicionales	1 366	1 397	1 279	-87	-6,4	8 388	8 656	268	3,2
Otros	20	16	11	-9	-46,1	118	108	-10	-8,3
<b>2. IMPORTACIONES</b>	<b>4 976</b>	<b>4 173</b>	<b>4 066</b>	<b>-909</b>	<b>-18,3</b>	<b>27 465</b>	<b>23 977</b>	<b>-3 488</b>	<b>-12,7</b>
Bienes de consumo	930	1 005	988	58	6,2	5 128	5 391	263	5,1
Insumos	2 928	2 018	1 923	-1 005	-34,3	15 417	12 069	-3 348	-21,7
Bienes de capital	1 112	1 143	1 151	39	3,5	6 882	6 460	-423	-6,1
Otros bienes	6	6	5	-1	-18,5	38	57	20	52,0
<b>3. BALANZA COMERCIAL</b>	<b>982</b>	<b>918</b>	<b>1 400</b>	<b>418</b>	<b>42,6</b>	<b>5 736</b>	<b>8 233</b>	<b>2 498</b>	<b>43,5</b>

Fuente: Sunat y BCRP

1/ Desde agosto de 2020, las exportaciones de cobre, zinc y molibdeno se estimaron sobre la base de los niveles de producción en los casos de empresas que habiendo realizado embarques, aún no figuran en el registro de exportaciones

<sup>1</sup> Elaborado por Sebastián Basurto y Alexander Berrocal, supervisados por María del Rosario Bernedo.



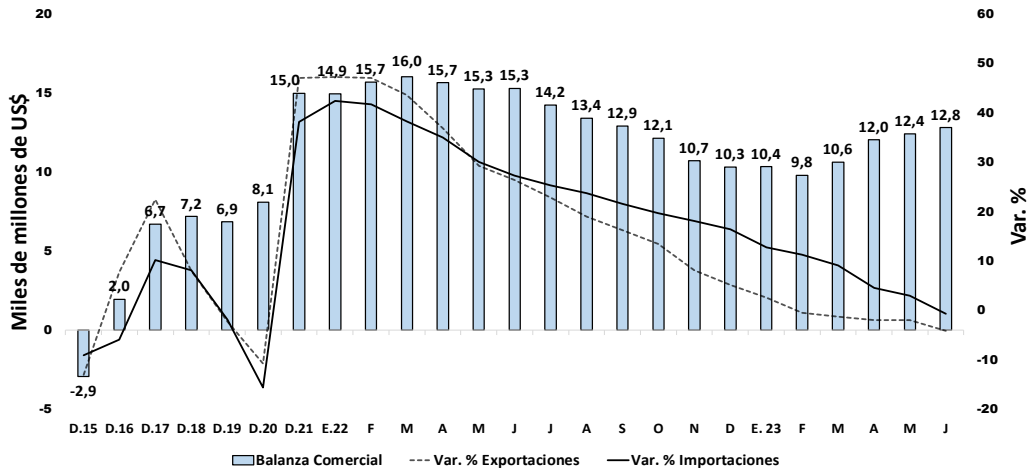
# NOTAS DE ESTUDIOS DEL BCRP

No. 57 – 10 de agosto de 2023

### Gráfico 1

#### Balanza comercial

(Acumulado últimos 12 meses)



Fuente: Sunat y BCRP.

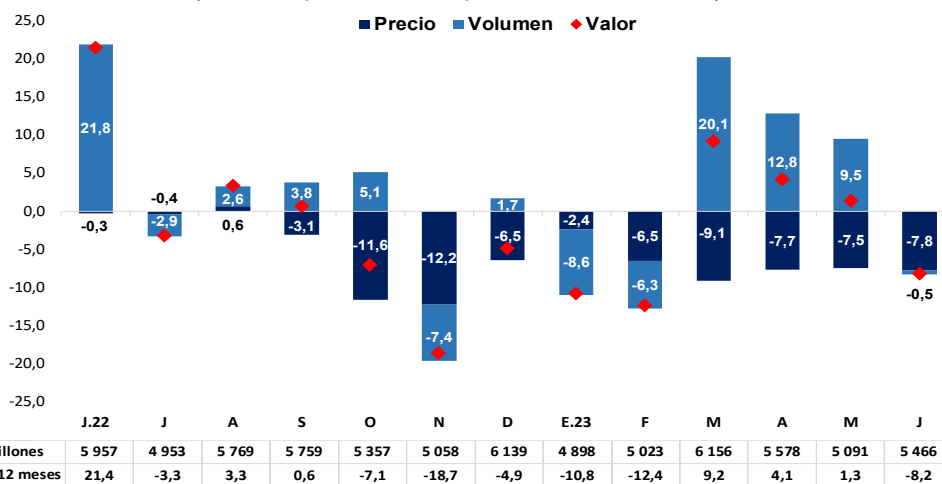
## Exportaciones

- En junio, el valor exportado disminuyó 8,2 por ciento interanual, por menores precios (-7,8 por ciento) y volúmenes (-0,5 por ciento). La caída de los volúmenes se explica principalmente por los menores embarques de harina de pescado (efecto de la suspensión de la primera temporada de pesca), zinc, café y de los productos no tradiciones textiles, siderometalúrgicos y químicos. No obstante, resalta el incremento del volumen exportado de cobre (16,9 por ciento).

### Gráfico 2

#### Exportaciones totales

(Var. % respecto a similar periodo del año anterior)



Fuente: Sunat y BCRP.

- Los precios de exportación disminuyeron 7,8 por ciento interanual, principalmente por hidrocarburos, zinc, cobre y café, como resultado de la evolución de las cotizaciones internacionales de la mayoría de los *commodities*.



## NOTAS DE ESTUDIOS DEL BCRP

No. 57 – 10 de agosto de 2023

Respecto al mes previo, los precios de exportación registraron una disminución de 0,8 por ciento. Los precios de los productos tradicionales se redujeron en 0,3 por ciento mientras que los no tradicionales disminuyeron 1,9 por ciento.

**Cuadro 2**  
**Exportaciones - Junio 2023**  
(Variaciones porcentuales)

	Volumen			Precio		
	Jun. 23 / May. 23	Jun. 23 / Jun. 22	Ene-Jun.23/ Ene-Jun.22	Jun. 23 / May. 23	Jun. 23 / Jun. 22	Ene-Jun.23/ Ene-Jun.22
<b>Total</b>	<b>8,2</b>	<b>-0,5</b>	<b>4,2</b>	<b>-0,8</b>	<b>-7,8</b>	<b>-6,9</b>
<b>Tradicionales</b>	<b>13,9</b>	<b>0,5</b>	<b>4,8</b>	<b>-0,3</b>	<b>-9,1</b>	<b>-9,4</b>
Harina de pescado	1,5	-95,1	-31,1	-3,4	1,1	5,2
Café	49,5	-38,6	-62,9	-1,1	-12,2	-2,1
Cobre 1/	19,5	16,9	22,0	2,9	-4,0	-8,6
Oro	2,6	-0,4	-6,3	-2,5	5,8	3,2
Zinc 1/	-39,6	-18,0	12,7	-27,5	-44,9	-25,9
Petróleo crudo y derivados	20,7	-2,0	27,1	-5,2	-48,3	-32,5
Gas Natural	27,7	4,1	-6,1	4,8	-58,3	-51,7
<b>No tradicionales</b>	<b>-6,7</b>	<b>-1,9</b>	<b>2,9</b>	<b>-1,9</b>	<b>-4,6</b>	<b>0,3</b>
Agropecuario	-4,2	3,2	6,4	0,5	-1,6	-0,5
Textil	-2,8	-25,0	-18,3	0,2	2,0	6,3
Pesquero	-20,4	21,4	37,7	-2,1	-10,0	-5,1
Químico	0,1	-6,5	-12,4	-6,3	-13,7	-4,0
Siderometalúrgico	-15,4	-10,4	-2,4	-3,2	-11,9	-10,5
Minería no Metálica	15,8	3,7	5,6	-12,4	0,4	35,2

Fuente: Sunat y BCRP

1/ Las exportaciones de cobre y zinc se han estimado sobre la base de las exportaciones reportadas al Minem, en los casos de empresas que habiendo realizado embarques, aún no figuran en el registro de exportación.

- Las exportaciones de productos tradicionales sumaron US\$ 4 176 millones en junio, lo que significó una reducción de 8,6 por ciento interanual, debido a los menores envíos de hidrocarburos (menores precios de petróleo y gas natural) y productos pesqueros (menores volúmenes por la cancelación de la primera temporada de pesca). Por su parte, la minería tuvo un crecimiento de 4,4 por ciento liderado por los mayores embarques de cobre.



# NOTAS DE ESTUDIOS DEL BCRP

No. 57 – 10 de agosto de 2023

## Cuadro 3 EXPORTACIONES TRADICIONALES

(Millones de US\$)

	2022		2023		Junio		I Semestre		
	Jun. (b)	May.	Jun. (b)	(b)-(a)	Var. % 12 meses	2022 (i)	2023 (ii)	(ii)-(i)	Var. %
<b>Total Tradicionales</b>	<b>4 571</b>	<b>3 677</b>	<b>4 176</b>	<b>-395</b>	<b>-8,6</b>	<b>24 695</b>	<b>23 446</b>	<b>-1 249</b>	<b>-5,1</b>
Minería 1/	3 652	3 370	3 806	154	4,2	19 484	20 206	722	4
Petróleo y derivados	375	166	190	-185	-49,3	1 410	1 210	-200	-14
Gas natural	257	83	112	-146	-56,6	2 152	975	-1 176	-55
Pesqueros	221	27	22	-199	-89,9	1 187	849	-339	-29
Agrícolas	65	30	46	-19	-29,4	462	206	-255	-55

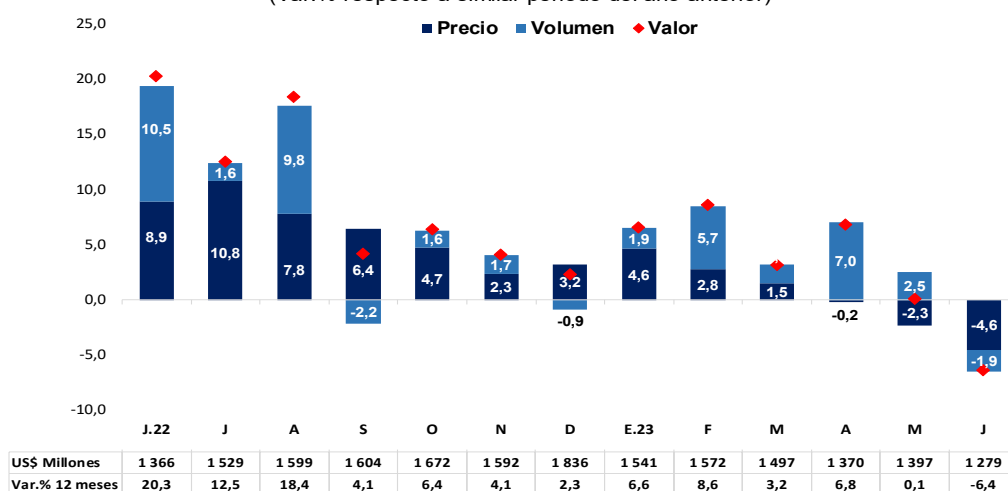
1/ Las exportaciones de cobre, zinc y molibdeno se han estimado sobre la base de las exportaciones reportadas al Minem, en los casos de empresas que habiendo realizado embarques aún no figuran en el registro de exportación.

Fuente: Sunat y BCRP

- En junio, el volumen embarcado de cobre totalizó 294 mil TM, monto mayor en 17,6 por ciento interanual. Este incremento es producto de la operación del proyecto Quellaveco y adicionalmente, Las Bambas viene regularizando los inventarios acumulados.
- En junio, el volumen embarcado de oro totalizó 512 mil onzas troy, lo que representa una disminución de 0,4 por ciento interanual, principalmente por Minera Poderosa y Shahuindo.
- En junio, las exportaciones no tradicionales disminuyeron 6,4 por ciento interanual explicado por los menores volúmenes embarcados (-1,9 por ciento) y precios (-4,6 por ciento). Destaca la caída del sector textil (-25,0 por ciento), siderometalúrgico (-10,4 por ciento) y químicos (-6,5 por ciento).

## Gráfico 3 Exportaciones no tradicionales

(Var. % respecto a similar periodo del año anterior)



Fuente: Sunat y BCRP.

- Según principales destinos, se registraron mayores ventas de productos no tradicionales a China, básicamente por productos pesqueros, y a Europa (Reino Unido y Países Bajos), por productos agropecuarios (paltas). Por otro lado, continúa



# NOTAS DE ESTUDIOS DEL BCRP

No. 57 – 10 de agosto de 2023

la tendencia de menores exportaciones a Estados Unidos de productos agropecuarios y textiles.

## Cuadro 4

PRINCIPALES DESTINOS: EXPORTACIONES NO TRADICIONALES  
(Millones de US\$)

País	2022		2023		Junio		I Semestre		
	Jun. (a)	May.	Jun. (b)	(b)-(a)	Var. % 12 meses	2022	2023	(ii)-(i)	Var. %
<b>Total</b>	<b>1 366</b>	<b>1 397</b>	<b>1 279</b>	<b>-87</b>	<b>-6,4</b>	<b>8 388</b>	<b>8 656</b>	<b>268</b>	<b>3,2</b>
<i>del cual:</i>									
China	38	85	68	31	81,4	323	566	242	75,0
América Latina	458	444	468	10	2,3	2 736	2 716	-20	-0,7
Estados Unidos	429	337	307	-122	-28,6	2 437	2 315	-122	-5,0
Asia (menos China)	117	117	103	-14	-12,2	686	736	49	7,2
Unión Europea	259	324	271	12	4,5	1 682	1 800	118	7,0
Otros	66	92	62	-3	-4,9	524	524	0	0,1

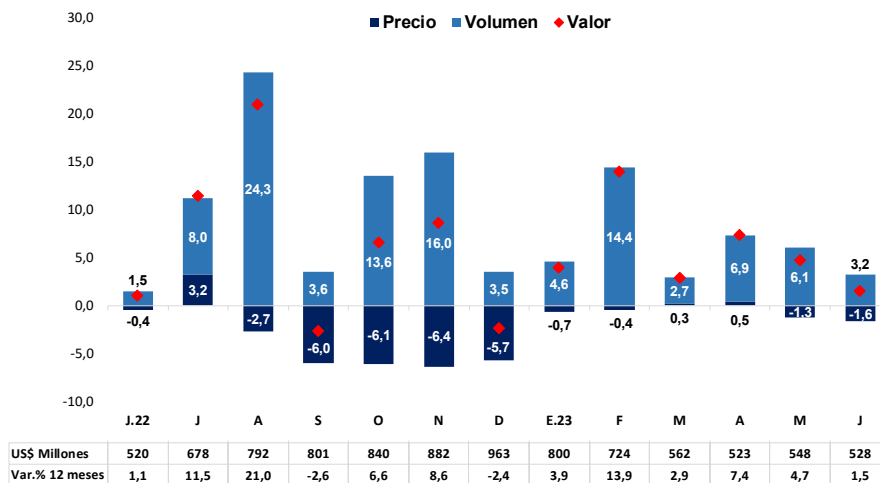
Fuente: Sunat.

9. Las exportaciones de productos agropecuarios sumaron US\$ 528 millones en junio, monto superior en 1,5 por ciento interanual. Se registraron mayores ventas de paltas frescas, alimento para camarones y cacao, principalmente.

El volumen de embarques agropecuarios aumentó 3,2 por ciento interanual, explicado por los productos mencionados, mientras que los precios cayeron 1,6 por ciento.

## Gráfico 4 Exportaciones agropecuarias

(Var.% respecto a similar periodo del año anterior)



Fuente: Sunat y BCRP.

10. Las exportaciones de productos textiles sumaron US\$ 126 millones, lo que representa una disminución de 23,5 por ciento interanual. El volumen promedio de exportación disminuyó 25,0 por ciento, mientras que el precio promedio se elevó 2,0 por ciento. Con ello, se mantiene la tendencia decreciente iniciada en octubre de 2022, dada la menor demanda por parte de Estados Unidos, principal mercado, a raíz de la moderación de su crecimiento económico y la acumulación de inventarios.



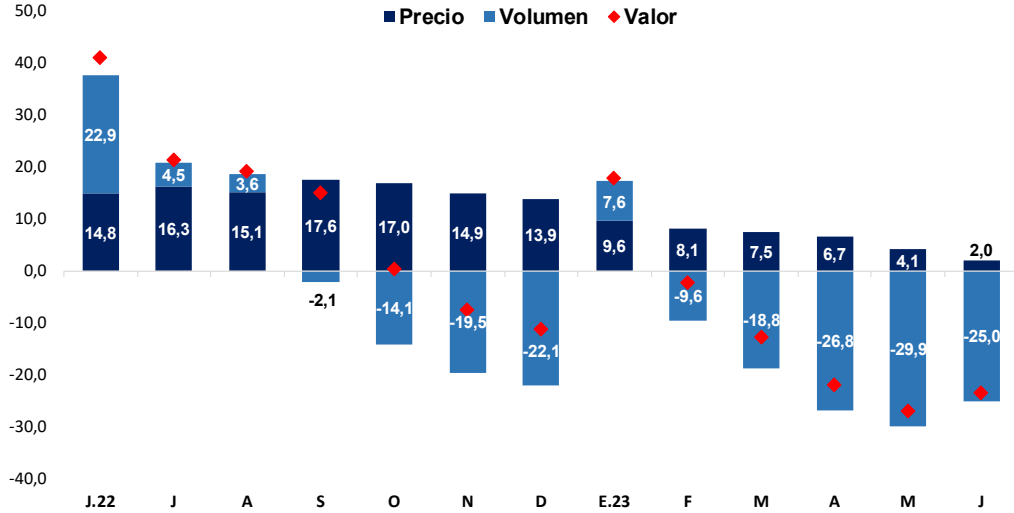
# NOTAS DE ESTUDIOS DEL BCRP

No. 57 – 10 de agosto de 2023

Gráfico 5

## Exportaciones textiles

(Var.% respecto a similar periodo del año anterior)



	J.22	J	A	S	O	N	D	E.23	F	M	A	M	J
US\$ Millones	164	171	170	159	160	135	146	144	140	148	118	129	126
Var.% 12 meses	41,2	21,5	19,2	15,1	0,5	-7,6	-11,2	18,0	-2,3	-12,7	-21,9	-27,0	-23,5

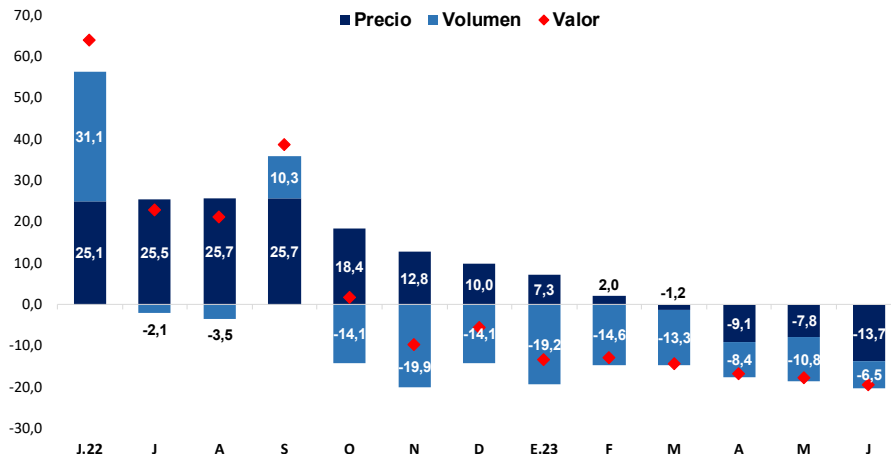
Fuente: Sunat y BCRP.

11. Las exportaciones de productos químicos sumaron US\$ 171 millones, menores en 19,3 por ciento interanual. El volumen promedio exportado disminuyó 6,5 por ciento interanual, principalmente por películas de polipropileno, etanol, óxido de zinc y láminas PET, mientras que el precio promedio disminuyó 13,7 por ciento.

Gráfico 6

## Exportaciones químicas

(Var.% respecto a similar periodo del año anterior)



	J.22	J	A	S	O	N	D	E.23	F	M	A	M	J
US\$ Millones	211	209	203	224	216	154	189	136	156	165	161	182	171
Var.% 12 meses	64,0	22,8	21,2	38,6	1,7	-9,7	-5,6	-13,3	-12,8	-14,4	-16,8	-17,7	-19,3

Fuente: Sunat y BCRP.

# NOTAS DE ESTUDIOS DEL BCRP

No. 57 – 10 de agosto de 2023

12. El valor de las exportaciones de productos pesqueros aumentó 9,2 por ciento interanual y en términos de volumen crecieron en 21,4 por ciento por los mayores embarques de pota (congelada y conserva).
13. En junio, las exportaciones de productos sidero-metalúrgicos y joyería disminuyeron 21,1 por ciento interanual, por los menores precios y volúmenes. El volumen reportó una caída de 10,4 por ciento debido a las menores ventas de plata aleada, alambón de cobre y barras de hierro para construcción.

## Importaciones

14. Las importaciones sumaron US\$ 4 066 millones en junio de 2023, inferiores en 18,3 por ciento interanual. Destaca la caída de los insumos reflejo de los menores precios de importación y de los menores volúmenes de insumos industriales y petróleo.

**Cuadro 5**  
**IMPORTACIONES SEGÚN USO O DESTINO ECONÓMICO**  
(Millones de US\$)

	2022	2023		Junio		I Semestre			
	Jun. (a)	May.	Jun. (b)	(b)-(a)	Var. % 12 meses	2022 (i)	2023 (ii)	(ii)-(i)	Var. %
<b>TOTAL IMPORTACIONES</b>	<b>4 976</b>	<b>4 173</b>	<b>4 066</b>	<b>-909</b>	<b>-18,3</b>	<b>27 465</b>	<b>23 977</b>	<b>-3 488</b>	<b>-12,7</b>
<b>1. BIENES DE CONSUMO</b>	<b>930</b>	<b>1 005</b>	<b>988</b>	<b>58</b>	<b>6,2</b>	<b>5 128</b>	<b>5 391</b>	<b>263</b>	<b>5,1</b>
No duraderos	537	573	568	31	5,8	3 032	3 096	63	2,1
Principales alimentos	54	70	49	-5	-9,4	266	262	-4	-1,6
Resto	483	503	519	36	7,5	2 766	2 834	68	2,4
Duraderos	393	433	420	27	6,8	2 096	2 296	200	9,5
<b>2. INSUMOS</b>	<b>2 928</b>	<b>2 018</b>	<b>1 923</b>	<b>-1 005</b>	<b>-34,3</b>	<b>15 417</b>	<b>12 069</b>	<b>-3 348</b>	<b>-21,7</b>
Alimentos	249	206	272	23	9,3	1 567	1 556	-10	-0,7
Petróleo y derivados	1 187	666	528	-659	-55,5	4 800	3 691	-1 109	-23,1
Insumos industriales	1 492	1 147	1 122	-370	-24,8	9 050	6 821	-2 229	-24,6
<b>3. BIENES DE CAPITAL</b>	<b>1 112</b>	<b>1 143</b>	<b>1 151</b>	<b>39</b>	<b>3,5</b>	<b>6 882</b>	<b>6 460</b>	<b>-423</b>	<b>-6,1</b>
Materiales de construcción	136	106	97	-39	-28,7	767	578	-189	-24,6
Resto de bienes de capital	976	1 037	1 054	78	8,0	6 115	5 881	-234	-3,8
<b>4. OTROS BIENES</b>	<b>6</b>	<b>6</b>	<b>5</b>	<b>-1</b>	<b>-18,5</b>	<b>38</b>	<b>57</b>	<b>20</b>	<b>52,0</b>

**Nota:**

Bienes de capital sin materiales y sin celulares	906	948	971	65	7,2	5 363	5 351	-12	-0,2
--	-----	-----	-----	----	-----	-------	-------	-----	------

Fuente: Sunat, ZofraTacna y MEF.

Elaboración: BCRP.

1/ Estimado

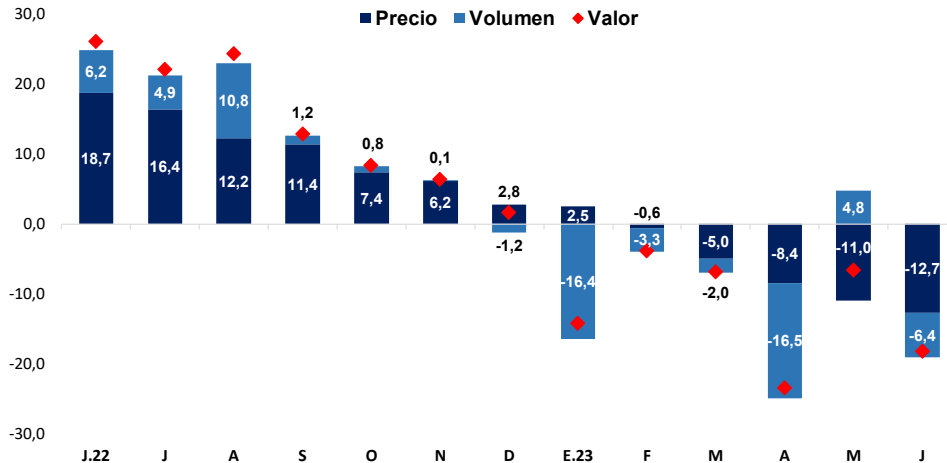


# NOTAS DE ESTUDIOS DEL BCRP

No. 57 – 10 de agosto de 2023

**Gráfico 7**  
**Importaciones totales**

(Var.% respecto a similar periodo del año anterior)



	J.22	J	A	S	O	N	D	E.23	F	M	A	M	J
US\$ Millones	4 976	4 989	5 160	4 722	4 625	4 434	4 507	3 679	3 854	4 347	3 858	4 173	4 066
Var.% 12 meses	26,0	22,1	24,3	12,8	8,3	6,3	1,5	-14,3	-3,9	-6,9	-23,5	-6,7	-18,3

Fuente: Sunat y BCRP.

15. El índice de volumen de las importaciones disminuyó 6,4 por ciento interanual en junio, principalmente por la caída en las adquisiciones de petróleo y derivados (- 25,8 por ciento) e insumos industriales (-12,3 por ciento).

El índice de precios de las importaciones tuvo una variación mensual de -0,4 por ciento e interanual de -12,7 por ciento debido a los menores precios de insumos. El precio promedio del petróleo y derivados cayó 40 por ciento, su mayor caída interanual desde noviembre de 2020, mientras que el precio promedio de los principales insumos industriales tuvo una reducción de 14,2 por ciento. Destacan las caídas en los precios de abonos (-27,3 por ciento), plásticos (-25,5 por ciento) y hierro y acero (-21,2 por ciento).





# NOTAS DE ESTUDIOS DEL BCRP

No. 57 – 10 de agosto de 2023

**Cuadro 6**  
**Importaciones - Junio 2023**  
(Variaciones Porcentuales)

	Volumen			Precio		
	Jun. 23 / May. 23	Jun. 23 / Jun. 22	Ene-Jun.23/ Ene-Jun.22	Jun. 23 / May. 23	Jun. 23 / Jun. 22	Ene-Jun.23/ Ene-Jun.22
<b>Importaciones Totales</b>	<b>-2,1</b>	<b>-6,4</b>	<b>-7,0</b>	<b>-0,4</b>	<b>-12,7</b>	<b>-6,1</b>
<b>1. Bienes de Consumo</b>	<b>-1,5</b>	<b>3,8</b>	<b>2,8</b>	<b>-0,2</b>	<b>2,3</b>	<b>2,3</b>
<i>No duraderos</i>	-0,7	5,5	2,0	-0,1	0,3	0,1
Alimentos	-30,7	-5,0	-1,8	0,5	-4,6	0,2
Resto	3,5	6,6	2,4	-0,1	0,8	0,0
<i>Duraderos</i>	-2,6	1,5	3,8	-0,4	5,3	5,5
<b>2. Insumos</b>	<b>-4,0</b>	<b>-13,6</b>	<b>-10,1</b>	<b>-0,8</b>	<b>-24,0</b>	<b>-13,0</b>
Alimentos	42,0	39,9	5,3	-7,0	-21,9	-5,6
Petróleo y derivados	-23,5	-25,8	-1,4	3,7	-40,0	-22,0
Insumos industriales	-0,5	-12,3	-17,0	-1,6	-14,2	-9,2
<b>3. Bienes de Capital</b>	<b>0,7</b>	<b>1,0</b>	<b>-8,6</b>	<b>0,0</b>	<b>2,5</b>	<b>2,7</b>
Materiales de construcción	-7,9	-30,4	-26,6	0,0	2,5	2,7
Resto de bienes de capital	1,6	5,4	-6,3	0,0	2,5	2,7
<b>Nota:</b>						
<i>Bienes de capital sin materiales ni celulares</i>	2,4	4,6	-2,7	0,0	2,5	2,7

Fuente: Sunat, ZofraTacna y MEF.

Elaboración: BCRP.

16. Las importaciones de bienes de consumo no duradero – excluyendo los principales alimentos – aumentaron 7,5 por ciento interanual en junio, principalmente por las mayores importaciones de calzado, prendas de vestir y perfumería y cosméticos.
17. Por su parte, las importaciones de los principales alimentos destinados al consumo disminuyeron 9,5 por ciento, principalmente por la caída en los volúmenes importados de azúcar y en menor medida por los menores precios de lácteos y carne.



# NOTAS DE ESTUDIOS DEL BCRP

No. 57 – 10 de agosto de 2023

**Cuadro 7**

**IMPORTACIONES DE PRINCIPALES ALIMENTOS: CONSUMO**  
(Millones de US\$)

	2022		2023		Junio		I Semestre		
	Jun. (a)	May.	Jun. (b)	(b)-(a)	Var. % 12 meses	2022 (i)	2023 (ii)	(ii)-(i)	Var. %
<b>TOTAL</b>	<b>54</b>	<b>70</b>	<b>49</b>	<b>-5</b>	<b>-9,5</b>	<b>266</b>	<b>262</b>	<b>-4</b>	<b>-1,6</b>
<b>ARROZ</b>	<b>5</b>	<b>10</b>	<b>7</b>	<b>3</b>	<b>57,0</b>	<b>36</b>	<b>36</b>	<b>-1</b>	<b>-2,1</b>
<i>Volumen (miles tm)</i>	8	16	12	4	44,4	65	58	-7	-11,4
<i>Precio (US\$/tm)</i>	576	618	626	50	8,7	559	617	59	10,5
<b>AZÚCAR</b>	<b>18</b>	<b>16</b>	<b>13</b>	<b>-5</b>	<b>-29,5</b>	<b>67</b>	<b>83</b>	<b>16</b>	<b>23,4</b>
<i>Volumen (miles tm)</i>	34	26	20	-14	-40,1	132	143	11	8,1
<i>Precio (US\$/tm)</i>	536	621	631	95	17,6	508	580	72	14,2
<b>LÁCTEOS</b>	<b>23</b>	<b>36</b>	<b>21</b>	<b>-2</b>	<b>-8,6</b>	<b>115</b>	<b>106</b>	<b>-10</b>	<b>-8,4</b>
<i>Volumen (miles tm)</i>	5	10	6	0	8,5	29	28	-2	-5,3
<i>Precio (US\$/tm)</i>	4 228	3 695	3 560	-667	-15,8	3 939	3 809	-131	-3,3
<b>CARNES</b>	<b>8</b>	<b>8</b>	<b>8</b>	<b>0</b>	<b>-5,1</b>	<b>47</b>	<b>38</b>	<b>-10</b>	<b>-20,3</b>
<i>Volumen (miles tm)</i>	3	4	3	1	22,7	15	16	0	1,9
<i>Precio (US\$/tm)</i>	3 115	2 197	2 411	-704	-22,6	3 064	2 394	-670	-21,9

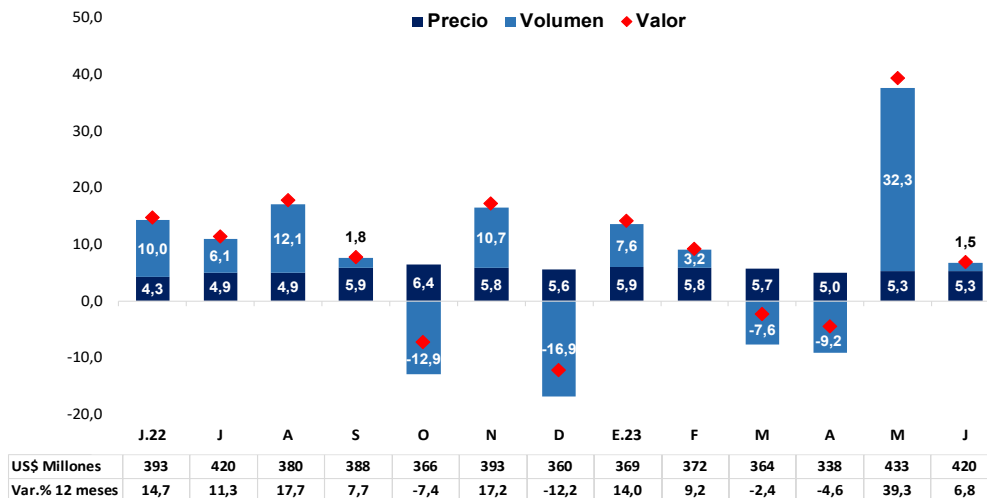
Fuente: Sunat.

Elaboración: BCRP.

18. Las importaciones de bienes de consumo duradero fueron mayores en 6,8 por ciento interanual, al aumentar el valor de las adquisiciones de electrodomésticos y en menor medida muebles de dormitorios y maletas.

En términos de volumen, se observó un crecimiento de 1,5 por ciento interanual. Por su parte, los precios se elevaron 5,3 por ciento frente al mismo mes del año anterior.

**Gráfico 8**  
**Importaciones de bienes de consumo duradero**  
(Var.% respecto a similar periodo del año anterior)



Fuente: Sunat y BCRP.

# NOTAS DE ESTUDIOS DEL BCRP

No. 57 – 10 de agosto de 2023

19. En junio las importaciones de insumos fueron menores en 34,3 por ciento interanual, dada la reducción generalizada de los precios y los menores volúmenes de los insumos industriales y del petróleo.
20. Las importaciones de principales alimentos utilizados como insumos se incrementaron en US\$ 23 millones (9,3 por ciento), explicado por el aumento en los volúmenes de todos los productos (particularmente frijol de soya, por efecto base), que compensó los menores precios interanuales.

**Cuadro 8**  
**IMPORTACIONES DE PRINCIPALES ALIMENTOS: INSUMOS**  
(Millones de US\$)

	2022	2023		Junio		I Semestre			
	Jun. (a)	May.	Jun. (b)	(b)-(a)	Var. %12 meses	2022 (i)	2023 (ii)	(ii)-(i)	Var. %
<b>TOTAL</b>	<b>249</b>	<b>206</b>	<b>272</b>	<b>23</b>	<b>9,3</b>	<b>1 567</b>	<b>1 556</b>	<b>-10</b>	<b>-0,7</b>
<b>TRIGO</b>	<b>62</b>	<b>69</b>	<b>53</b>	<b>-9</b>	<b>-14,4</b>	<b>390</b>	<b>349</b>	<b>-41</b>	<b>-10,6</b>
<i>Volumen (miles tm)</i>	151	192	159	8	5,3	1 094	950	-144	-13,2
<i>Precio (US\$/tm)</i>	413	362	336	-77	-18,7	357	367	11	3,0
<b>MAÍZ Y/O SORGO</b>	<b>88</b>	<b>44</b>	<b>78</b>	<b>-10</b>	<b>-11,0</b>	<b>525</b>	<b>440</b>	<b>-85</b>	<b>-16,2</b>
<i>Volumen (miles tm)</i>	275	150	312	37	13,6	1 730	1 538	-192	-11,1
<i>Precio (US\$/tm)</i>	321	290	251	-70	-21,7	303	286	-17	-5,7
<b>TOTAL SOYA</b>	<b>98</b>	<b>93</b>	<b>140</b>	<b>42</b>	<b>42,5</b>	<b>652</b>	<b>767</b>	<b>116</b>	<b>17,8</b>
<i>Volumen (miles tm)</i>	146	165	248	101	69,1	1 002	1 186	184	18,3
<i>Precio (US\$/tm)</i>	671	565	566	-105	-15,7	650	647	-3	-0,5
<b>Aceite de soya</b>	<b>41</b>	<b>18</b>	<b>46</b>	<b>5</b>	<b>12,9</b>	<b>242</b>	<b>256</b>	<b>14</b>	<b>5,8</b>
<i>Volumen (miles tm)</i>	25	20	44	19	78,4	155	220	65	41,6
<i>Precio (US\$/tm)</i>	1641	923	1038	-603	-36,7	1559	1165	-394	-25,3
<b>Frijol de soya</b>	<b>3</b>	<b>17</b>	<b>20</b>	<b>17</b>	<b>476,5</b>	<b>97</b>	<b>89</b>	<b>-8</b>	<b>-8,2</b>
<i>Volumen (miles tm)</i>	6	31	41	35	551,9	167	159	-8	-4,9
<i>Precio (US\$/tm)</i>	553	541	489	-64	-11,6	579	559	-20	-3,4
<b>Torta de soya</b>	<b>54</b>	<b>58</b>	<b>74</b>	<b>20</b>	<b>36,9</b>	<b>313</b>	<b>422</b>	<b>110</b>	<b>35,1</b>
<i>Volumen (miles tm)</i>	115	114	162	47	40,6	680	807	127	18,7
<i>Precio (US\$/tm)</i>	468	509	456	-12	-2,7	460	523	63	13,8

Fuente: Sunat.

Elaboración: BCRP.

21. Las importaciones de insumos industriales disminuyeron en 24,8 por ciento interanual, debido al menor valor importado de la mayoría de los principales rubros, resaltando abonos, plásticos, papeles y productos químicos.



# NOTAS DE ESTUDIOS DEL BCRP

No. 57 – 10 de agosto de 2023

**Cuadro 9**  
**Importaciones - Junio 2023**  
(Variaciones Porcentuales)

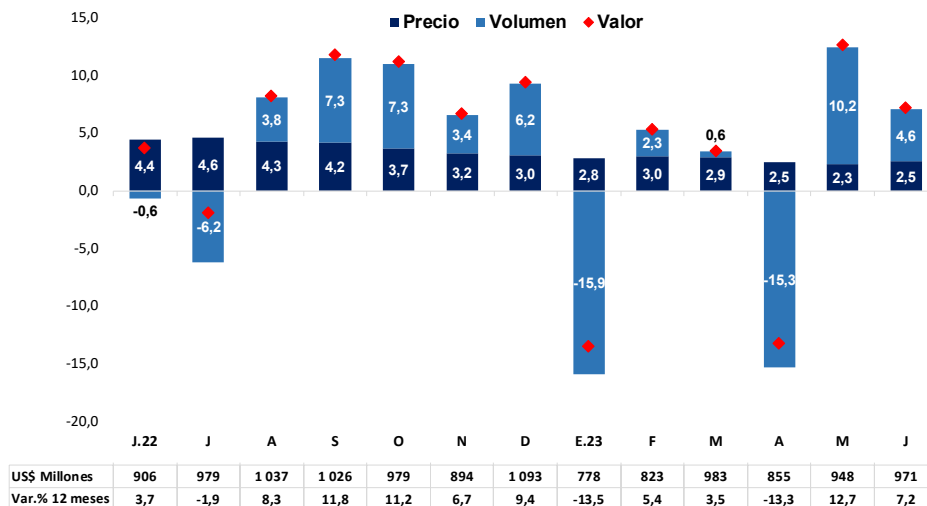
	Índice de volumen			Índice de precio		
	Jun. 23 / May. 23	Jun. 23 / Jun. 22	Ene-Jun.23/ Ene-Jun.22	Jun. 23 / May. 23	Jun. 23 / Jun. 22	Ene-Jun.23/ Ene-Jun.22
<b>TOTAL</b>	-0,5	-12,3	-17,0	-1,6	-14,2	-9,2
Plásticos	-13,7	-35,4	-25,9	-1,8	-25,5	-26,8
Hierro y acero	33,4	35,8	-23,0	-1,2	-21,2	-16,5
Textiles	-14,2	-9,4	-20,9	-2,5	-15,8	-10,4
Papeles	-5,5	-36,2	-34,7	-1,9	-14,7	-1,0
Productos químicos	6,9	-25,6	-13,7	-3,9	-9,8	5,5
Químicos orgánicos	-17,8	2,1	-3,2	-2,0	-19,0	-13,5
Resto	0,2	-10,9	-14,0	-1,1	-10,2	-5,9
Abonos	93,8	-59,2	-12,0	4,9	-27,3	-5,9
Resto	-2,2	-3,2	-13,9	-1,6	-8,1	-6,2

Fuente: Sunat, ZofraTacna y MEF.  
Elaboración: BCRP.

22. Las importaciones de bienes de capital -excluyendo materiales de construcción y celulares- aumentaron 7,2 por ciento interanual en junio, principalmente por maquinaria y equipo destinada al sector manufactura, transporte y telecomunicaciones. En términos de volumen, estas importaciones aumentaron 4,6 por ciento, principalmente por las adquisiciones de tractores y excavadoras, ómnibus, y *routers* de internet.

**Gráfico 9**  
**Importaciones de bienes de capital excluyendo materiales de construcción y celulares**

(Var.% respecto a similar periodo del año anterior)



Fuente: Sunat y BCRP.



# NOTAS DE ESTUDIOS DEL BCRP

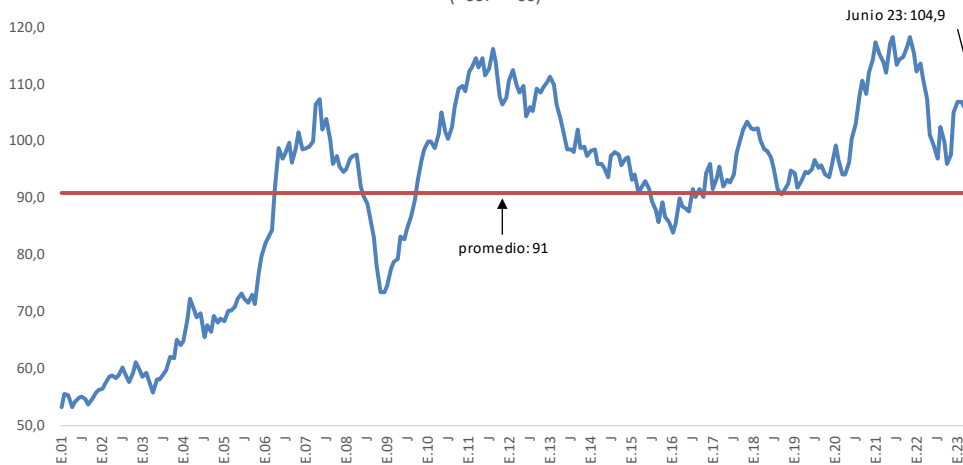
No. 57 – 10 de agosto de 2023

## Términos de Intercambio

23. En junio, los términos de intercambio registraron un incremento de 5,6 por ciento interanual. Los precios de importación se redujeron (-12,7 por ciento) debido a los menores precios del petróleo, alimentos e insumos industriales. Por su parte, los precios de exportación disminuyeron en menor medida (-7,8 por ciento), principalmente por cobre (-4,0 por ciento), zinc (-44,9 por ciento) e hidrocarburos (gas natural -58,3 por ciento).

Respecto a mayo pasado, los términos de intercambio disminuyeron 0,3 por ciento. Los precios de las exportaciones se redujeron 0,8 por ciento, por los menores precios de oro, zinc y harina, principalmente. Los precios de las importaciones disminuyeron 0,4 por ciento por los menores precios de los alimentos e insumos industriales.

**Gráfico 10**  
**Términos de Intercambio: 2001-2023**  
**(2007=100)**



	M.2022	J	J	A	S	O	N	D	E.2023	F	M	A	M	J
<b>T I:</b> Índice (2007=100)	101,3	99,3	97,0	102,6	100,1	96,0	97,8	105,2	106,9	106,9	106,1	108,2	105,3	104,9
var.periodo anterior	-5,7	-1,9	-2,3	5,7	-2,5	-4,1	1,9	7,6	1,6	0,0	-0,7	2,0	-2,7	-0,3
var.12 meses	-13,6	-16,1	-14,4	-10,3	-13,0	-17,7	-17,3	-9,0	-4,8	-5,9	-4,4	0,8	3,9	5,6
<b>P X:</b> Índice (2007=100)	161,3	160,7	155,4	159,1	154,2	145,8	147,8	155,5	158,5	157,1	154,9	156,4	149,3	148,2
var.periodo anterior	-4,8	-0,4	-3,3	2,3	-3,1	-5,5	1,4	5,2	1,9	-0,9	-1,4	1,0	-4,5	-0,8
var.12 meses	2,1	-0,3	-0,4	0,6	-3,1	-11,6	-12,2	-6,5	-2,4	-6,5	-9,1	-7,7	-7,5	-7,8
<b>P M:</b> Índice (2007=100)	159,3	161,8	160,2	155,0	154,1	151,9	151,2	147,8	148,3	147,0	146,0	144,5	141,8	141,2
var.periodo anterior	0,9	1,5	-1,0	-3,2	-0,6	-1,4	-0,4	-2,2	0,3	-0,9	-0,7	-1,0	-1,9	-0,4
var.12 meses	18,2	18,7	16,4	12,2	11,4	7,4	6,2	2,8	2,6	-0,6	-5,0	-8,4	-11,0	-12,7

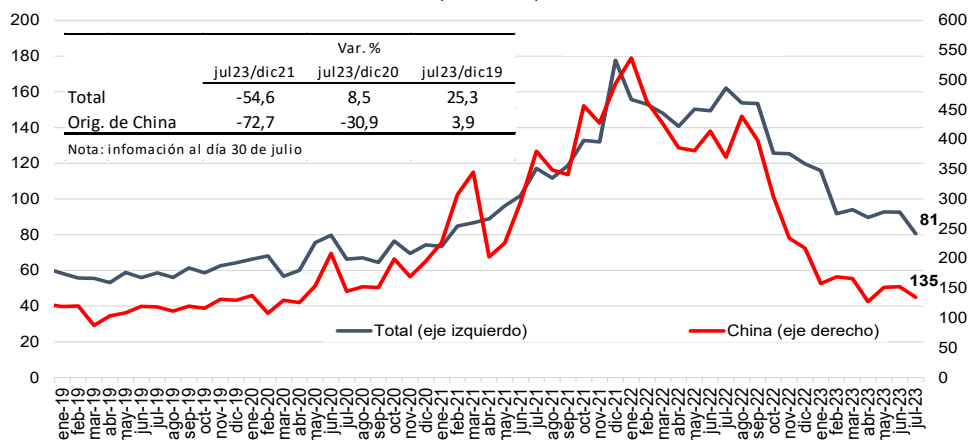
T I: Términos de intercambio PX: Precios de exportaciones PM: Precios de importaciones



## Anexo I: Costos de transporte internacional

1. Para julio, el flete promedio de importación ha alcanzado el valor de US\$ 81 por TM, lo que representa una disminución de 54,6 por ciento respecto a diciembre de 2021. Las importaciones originarias de China alcanzaron un flete promedio de US\$ 135 por TM, menor en 72,7 por ciento respecto al cierre de 2021, cercano a niveles prepandemia.

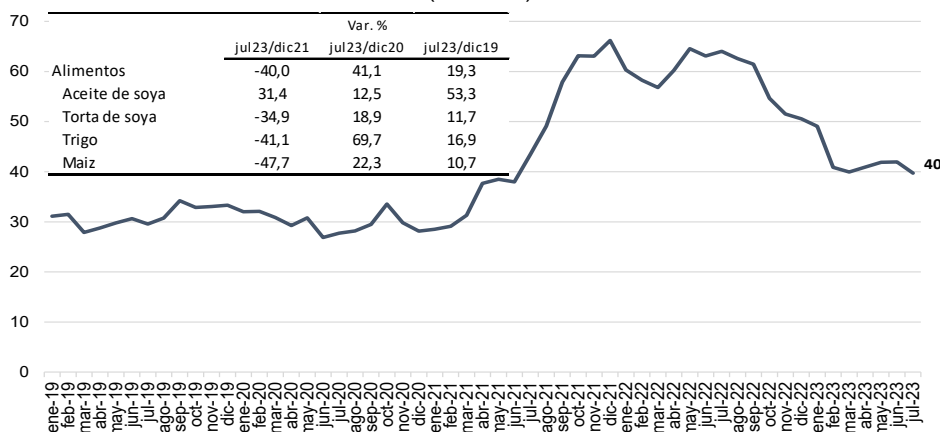
**Gráfico I.1**  
Fletes según región de origen  
(US\$/TM)



Fuente: Sunat y BCRP.

2. El flete promedio de alimentos totalizó US\$ 40 por TM en julio, menor al registrado en junio pasado. Este resultado representa una disminución de 40,0 por ciento respecto a diciembre de 2021.

**Gráfico I.2**  
Fletes de importaciones de alimentos  
(US\$/TM)



Fuente: Sunat y BCRP.

3. A nivel global, el índice de contenedores de Drewry muestra una caída de 83,1 por ciento, mientras que el índice Baltic Dry, para carga seca a granel, registra una disminución de 49,9 por ciento respecto a diciembre de 2021. Ambos índices ya se encuentran en niveles prepandemia.

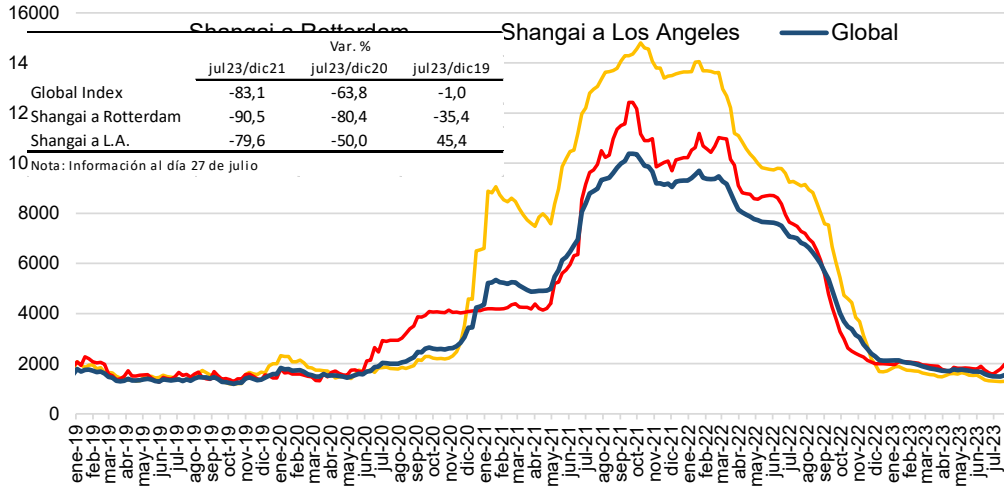


# NOTAS DE ESTUDIOS DEL BCRP

No. 57 – 10 de agosto de 2023

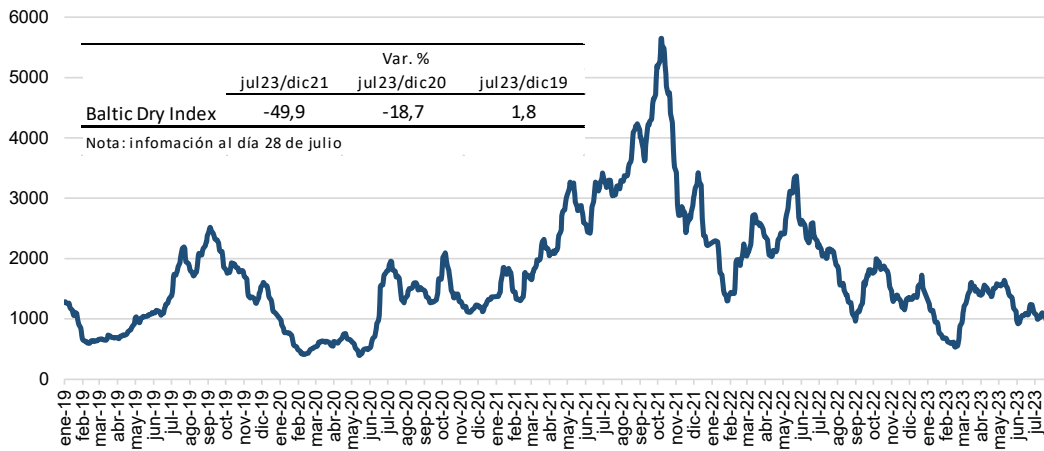
**Gráfico I.3**

**Drewry's Global Container Index**  
(US\$ por contenedor de 40 pies)



Fuente: Drewry.

**Gráfico I.4**  
**Baltic Dry Index**



Fuente: Baltic Exchange.

# NOTAS DE ESTUDIOS DEL BCRP

No. 57 – 10 de agosto de 2023

## Anexo II: Cuadros complementarios de la balanza comercial

### Cuadro II.1

Exportaciones por Grupo de Actividad Económica  
(Millones de US\$)

Sector	2022		2023		I Semestre			
	Jun.	May.	Jun.	Var. % 12 meses	2022	2023	Flujo	Var. %
<b>1. Agropecuario</b>	<b>487</b>	<b>478</b>	<b>474</b>	<b>-2,6</b>	<b>3 426</b>	<b>3 330</b>	<b>-96</b>	<b>-2,8</b>
Uvas	3	3	3	-26,1	576	667	91	15,8
Paltas	153	179	160	5,0	484	617	133	27,5
Frutas, legumbres y hortalizas en conserva	74	75	71	-3,6	513	446	-67	-13,0
Mangos	0	4	1	368,5	206	207	1	0,4
Arándanos	11	8	13	18,1	146	185	39	26,4
Café	62	23	33	-46,1	436	159	-278	-63,6
Cereales, leguminosas y semillas oleaginosas	21	21	22	7,9	127	117	-9	-7,4
Espárragos frescos	30	20	27	-12,4	122	117	-5	-4,4
Otras frutas frescas (ej. granadas)	2	13	3	67,1	81	89	8	9,3
Páprika	10	14	13	21,5	71	87	15	21,6
Mandarinas	31	30	36	13,5	81	79	-2	-2,6
Cacao en grano	9	11	17	81,1	58	74	16	27,6
Demás hortalizas, tubérculos y raíces	6	6	5	-23,3	63	60	-3	-5,3
Bananos orgánicos	9	9	9	5,4	64	57	-7	-10,3
Madera	9	11	8	-18,2	76	57	-19	-25,1
Jengibre	4	5	5	36,5	28	46	18	63,0
Manteca de cacao	6	3	4	-37,9	30	26	-4	-12,6
Azúcar	1	2	2	70,8	9	14	5	63,6
Nueces del Brasil	4	4	2	-48,2	17	14	-3	-19,4
Lana de ovinos	1	2	1	98,1	6	7	1	12,7
Tangelo	2	0	1	-64,0	2	1	-1	-63,5
Resto	38	34	40	4,0	230	205	-24	-10,6
<b>2. Pesca</b>	<b>348</b>	<b>205</b>	<b>161</b>	<b>-53,7</b>	<b>2 064</b>	<b>1 994</b>	<b>-70</b>	<b>-3,4</b>
Harina de pescado	201	10	10	-95,0	968	702	-266	-27,5
Pota	52	103	81	55,0	241	616	376	156,0
Pescados y filetes frescos, congelados y refrigerados	25	27	13	-48,7	296	240	-56	-19,0
Aceite de pescado	20	17	12	-38,7	219	147	-72	-33,1
Langostinos congelados	9	12	8	-13,6	78	61	-16	-21,2
Preparaciones y conservas de pescado	10	9	11	16,7	46	49	3	6,3
Colas de langostinos	11	4	5	-52,3	82	33	-49	-59,5
Conchas de abanico congeladas	0	0	0	-89,0	3	1	-3	-81,8
Resto	21	23	22	2,0	131	145	14	10,9

.....continúa





# NOTAS DE ESTUDIOS DEL BCRP

No. 57 – 10 de agosto de 2023

Sector	2022	2023			I Semestre			
	Jun.	May.	Jun.	Var. % 12 meses	2022	2023	Flujo	Var. %
<b>3. Minería</b>	<b>3841</b>	<b>3533</b>	<b>3963</b>	<b>3,2</b>	<b>20 429</b>	<b>21 189</b>	<b>761</b>	<b>3,7</b>
Cobre 1/	1995	1821	2240	12,3	9 987	11 131	1144	11,5
Oro 2/	942	993	993	5,4	5 236	5 061	-175	-3,3
Zinc	242	249	109	-54,8	1 425	1 191	-234	-16,4
Plomo	173	117	142	-18,0	878	866	-11	-1,3
Molibdeno	86	84	85	-1,2	546	840	294	53,8
Hierro	146	42	170	16,6	970	825	-144	-14,9
Fosfatos de calcio	46	54	38	-16,9	187	318	132	70,6
Estaño	62	54	59	-5,0	393	236	-156	-39,8
Productos de zinc	48	34	27	-43,8	261	191	-70	-26,7
Plata refinada	8	9	8	12,6	47	51	4	9,5
Resto	96	76	93	-2,9	500	478	-22	-4,5
<b>4. Hidrocarburos</b>	<b>632</b>	<b>249</b>	<b>302</b>	<b>-52,3</b>	<b>3 562</b>	<b>2 186</b>	<b>-1376</b>	<b>-38,6</b>
Petróleo crudo y derivados	375	166	190	-49,3	1410	1210	-200	-14,2
Gas natural	257	83	112	-56,6	2152	975	-1176	-54,7
<b>5. Manufactura No Primaria</b>	<b>629</b>	<b>608</b>	<b>555</b>	<b>-11,7</b>	<b>3 602</b>	<b>3 403</b>	<b>-199</b>	<b>-5,5</b>
Papeles y químicos	226	197	185	-18,0	1239	1066	-174	-14,0
Textiles	164	129	126	-23,5	928	805	-122	-13,2
Productos de cobre	44	54	34	-24,1	349	307	-42	-12,0
Alimentos preparados para animales	23	30	30	34,8	117	142	25	21,1
Molinería y panadería	21	24	23	12,7	121	135	14	11,5
Productos de hierro	25	29	25	-1,8	108	133	25	23,2
Aceites y grasas	26	13	13	-48,9	133	112	-21	-15,7
Otros productos alimenticios	17	19	18	6,2	99	103	4	3,7
Vidrio y artículos de vidrio	13	13	11	-18,2	74	79	6	7,5
Pisos cerámicos	8	8	8	-1,0	46	49	4	7,9
Joyería	10	9	8	-22,0	51	49	-2	-3,7
Manufacturas de metales comunes	8	8	7	-8,3	61	45	-16	-25,7
Chocolate	5	8	7	52,1	24	42	18	73,2
Jugos de frutas	9	6	8	-10,9	49	37	-12	-24,1
Elaboración de bebidas	5	5	4	-28,3	33	23	-10	-31,0
Productos lácteos	3	3	4	35,6	16	21	5	33,6
Cemento	5	3	5	-16,8	24	19	-5	-21,1
Materiales de construcción	2	1	1	-43,5	9	6	-3	-34,9
Artículos de cerámica	0	0	0	-5,9	3	2	-1	-21,7
Resto	15	48	38	157,5	118	227	108	91,9
<b>6. Otros 3/</b>	<b>20</b>	<b>16</b>	<b>11</b>	<b>-46,1</b>	<b>118</b>	<b>108</b>	<b>-10</b>	<b>-8,3</b>
<b>Total</b>	<b>5957</b>	<b>5091</b>	<b>5466</b>	<b>-8,2</b>	<b>33 201</b>	<b>32 211</b>	<b>-990</b>	<b>-3,0</b>

1/ Las exportaciones de cobre, zinc y molibdeno se han estimado sobre la base de las exportaciones reportadas al Minem, en los casos de empresas que habiendo realizado embarques aún no figuran en el registro de exportación.

2/ Incluye estimación de exportaciones de oro no registradas por Aduanas.

3/ Comprende la venta de combustibles y alimentos a naves extranjeras.



# NOTAS DE ESTUDIOS DEL BCRP

## No. 57 – 10 de agosto de 2023

### Cuadro II.2

#### PRINCIPALES PRODUCTOS: EXPORTACIONES NO TRADICIONALES (Millones de US\$)

	2022	2023		Junio		I Semestre			Var. %
	Jun. (a)	May.	Jun. (b)	(b)-(a)	Var. % 12 meses	2022 (i)	2023 (ii)	(ii)-(i)	
<b>TOTAL</b>	<b>1 366</b>	<b>1 397</b>	<b>1 279</b>	<b>-87</b>	<b>-6,4</b>	<b>8 388</b>	<b>8 656</b>	<b>268</b>	<b>3,2</b>
<i>del cual:</i>									
Uvas frescas	3	3	3	-1	-26,1	576	667	91	15,8
Paltas frescas	153	179	160	8	5,0	484	617	133	27,5
Pota congelada	40	67	57	17	43,1	175	437	262	149,7
Fosfatos de calcio	46	54	38	-8	-16,9	187	318	132	70,6
Mangos frescos	0	4	1	0	368,5	206	207	1	0,4
Arándanos	11	8	13	2	18,1	146	185	39	26,4
Pota en conserva	11	33	23	11	100,6	56	163	107	191,6
Productos de zinc	42	28	23	-19	-46,1	218	152	-66	-30,4
Alambrón de cobre	18	24	12	-6	-31,7	174	143	-31	-17,6
Carbon antracita	22	19	36	14	64,0	78	143	65	83,5
Alimento para camarones	20	29	29	9	43,1	107	135	29	26,8
Espárragos frescos	30	20	27	-4	-12,4	122	117	-5	-4,4
Otros t-shirts de algodón	20	14	13	-6	-32,7	104	95	-9	-8,5
Mango congelado	6	13	11	5	86,9	125	95	-30	-24,0
Granadas	2	13	3	1	67,1	81	89	8	9,3
Cacao	9	11	17	7	81,1	58	74	16	27,6
Hueveras de pescados	3	8	1	-2	-62,2	75	72	-3	-4,6
Páprika	8	11	10	2	27,0	52	70	17	32,7
Barras de hierro para construcción	15	7	15	0	-2,2	62	69	6	10,0
Ácido sulfúrico	19	12	10	-8	-44,4	109	68	-41	-37,9
Filete de pescado congelados	8	9	6	-2	-29,4	117	64	-53	-45,4
T-shirts de algodón	19	10	7	-12	-63,5	102	62	-39	-38,7
Langostinos enteros congelados	9	12	8	-1	-13,6	78	61	-16	-21,2
Banano orgánico	9	9	9	0	5,4	64	57	-7	-10,3
Demas pescados congelados (ej.anchoveta y pejerrey)	4	4	1	-3	-73,7	38	53	15	38,3
Aceite crido de palma	14	3	2	-11	-82,0	65	52	-13	-19,8
Espárragos preparados	10	9	8	-3	-27,3	52	50	-2	-2,9
Galletas dulces	7	9	8	0	7,0	40	49	10	24,4
Resto	808	774	730	-78	-9,7	4636	4290	-346	-7,5

Fuente: Sunat

# NOTAS DE ESTUDIOS DEL BCRP

No. 57 – 10 de agosto de 2023

## Cuadro II.3

### PRINCIPALES DESTINOS: EXPORTACIONES AGROPECUARIAS

(Millones de US\$)

País	2022		2023		Junio		I Semestre		
	Jun. (a)	May.	Jun. (b)	(b)-(a)	Var. % 12 meses	2022	2023	(ii)-(i)	Var. %
Estados Unidos	186	124	136	-51	-27,2	1 153	1 089	-64	-5,6
Países Bajos	52	96	68	16	31,3	518	573	55	10,7
España	35	52	40	5	14,8	218	267	49	22,6
Chile	32	40	53	20	63,5	165	203	37	22,6
Ecuador	39	39	40	1	3,6	178	198	20	11,2
México	11	13	9	-2	-16,3	121	164	43	35,6
China	15	14	19	4	27,1	103	127	23	22,5
Reino Unido	20	25	25	5	25,2	104	119	15	14,2
Colombia	14	12	17	4	25,9	72	94	22	29,9
Hong Kong	4	6	7	3	68,6	90	84	-6	-6,4
Resto	112	127	113	2	1,4	758	767	9	1,2
<b>Total</b>	<b>520</b>	<b>548</b>	<b>528</b>	<b>8</b>	<b>1,5</b>	<b>3 481</b>	<b>3 684</b>	<b>203</b>	<b>5,8</b>
<b>Nota:</b>									
China	15	14	19	4	27,1	103	127	23	22,5
América Latina	124	131	146	22	17,8	694	809	115	16,6
Estados Unidos	186	124	136	-51	-27,2	1 153	1 089	-64	-5,6
Asia (menos China)	34	42	39	4	12,6	297	299	2	0,8
Unión Europea	137	206	162	25	18,6	1 034	1 154	120	11,6
Otros	23	30	26	3	11,7	199	207	8	3,8

Fuente: Sunat.

# NOTAS DE ESTUDIOS DEL BCRP

No. 57 – 10 de agosto de 2023

## Cuadro II.4

### IMPORTACIONES SEGÚN CLASIFICACIÓN INDUSTRIAL INTERNACIONAL UNIFORME (Millones de US\$)

	2022		2023		Junio		I Semestre			
	Jun. (a)		May.	Jun. (b)	(b)-(a)	Var. % 12 meses	2022 (i)	2023 (ii)	(ii)-(i)	Var. %
<b>AGRICULTURA, GANADERÍA Y PESCA</b>	<b>211</b>		<b>194</b>	<b>204</b>	<b>-8</b>	<b>-3,6</b>	<b>1 359</b>	<b>1 191</b>	<b>-168</b>	<b>-12,3</b>
<b>MINERÍA E HIDROCARBUROS</b>	<b>1 235</b>		<b>693</b>	<b>548</b>	<b>-687</b>	<b>-55,6</b>	<b>5 151</b>	<b>3 887</b>	<b>-1 264</b>	<b>-24,5</b>
Petróleo y carbón	1 193		671	528	-664	-55,7	4 832	3 720	-1 112	-23,0
Minería	43		22	20	-23	-53,2	319	167	-152	-47,7
<b>MANUFACTURA</b>	<b>3 525</b>		<b>3 259</b>	<b>3 287</b>	<b>-238</b>	<b>-6,7</b>	<b>20 927</b>	<b>18 726</b>	<b>-2 201</b>	<b>-10,5</b>
<b>Alimentos y bebidas</b>	<b>341</b>		<b>356</b>	<b>391</b>	<b>50</b>	<b>14,8</b>	<b>1 918</b>	<b>2 114</b>	<b>196</b>	<b>10,2</b>
Alimentos	319		331	371	51	16,1	1 796	1 993	197	11,0
Bebidas	21		24	20	-1	-4,8	122	121	-1	-1,1
<b>Textiles, cuero y calzado</b>	<b>242</b>		<b>252</b>	<b>249</b>	<b>7</b>	<b>3,1</b>	<b>1 547</b>	<b>1 415</b>	<b>-132</b>	<b>-8,5</b>
Textiles y prendas de vestir	188		187	178	-10	-5,3	1 216	1 037	-179	-14,7
Cuero y calzado	53		65	71	17	32,7	331	377	47	14,2
<b>Forestales y muebles de madera</b>	<b>34</b>		<b>43</b>	<b>37</b>	<b>3</b>	<b>9,1</b>	<b>270</b>	<b>238</b>	<b>-32</b>	<b>-11,7</b>
Madera	24		29	23	0	-1,9	188	162	-26	-13,7
Muebles	10		14	14	4	34,2	81	76	-6	-7,1
<b>Celulosa, papel, cartón, editoriales e imprenta</b>	<b>108</b>		<b>72</b>	<b>69</b>	<b>-39</b>	<b>-36,0</b>	<b>598</b>	<b>447</b>	<b>-151</b>	<b>-25,3</b>
Celulosa, papel y cartón	101		63	61	-39	-39,1	545	387	-158	-29,1
Editoriales e imprenta	7		9	8	0	6,0	52	60	7	14,1
<b>Productos químicos básicos y preparados, caucho y plástico</b>	<b>1 032</b>		<b>715</b>	<b>706</b>	<b>-327</b>	<b>-31,6</b>	<b>5 672</b>	<b>4 357</b>	<b>-1 315</b>	<b>-23,2</b>
Productos químicos básicos	138		134	108	-30	-22,0	819	718	-101	-12,4
Productos químicos preparados	710		440	433	-277	-39,0	3 810	2 810	-1 000	-26,2
Plásticos y caucho sintético en formas primarias	198		113	96	-102	-51,3	1 074	584	-490	-45,6
Productos farmacéuticos y químicos medicinales	152		110	94	-58	-38,1	1 122	732	-389	-34,7
Jabones, detergentes, perfumes y similares	64		74	73	9	13,3	359	399	40	11,0
Resto de químicos	295		144	170	-126	-42,6	1 255	1 096	-160	-12,7
Caucho, plástico y químicos conexos	184		141	164	-19	-10,6	1 043	829	-214	-20,5
<b>Productos minerales no metálicos</b>	<b>50</b>		<b>56</b>	<b>49</b>	<b>-1</b>	<b>-1,4</b>	<b>357</b>	<b>289</b>	<b>-68</b>	<b>-19,1</b>
<b>Industria básica del hierro y del acero, y de metales no ferrosos</b>	<b>253</b>		<b>209</b>	<b>240</b>	<b>-13</b>	<b>-5,1</b>	<b>1 776</b>	<b>1 197</b>	<b>-579</b>	<b>-32,6</b>
Hierro y acero	224		178	211	-13	-5,8	1 574	1 035	-538	-34,2
Metales no ferrosos	29		31	29	0	0,2	202	162	-40	-19,9
<b>Productos e instrumentos metálicos y eléctricos, maquinaria, equipos y material de transporte</b>	<b>1 393</b>		<b>1 475</b>	<b>1 466</b>	<b>74</b>	<b>5,3</b>	<b>8 375</b>	<b>8 225</b>	<b>-150</b>	<b>-1,8</b>
Productos e instrumentos metálicos y eléctricos	618		630	614	-4	-0,7	4 111	3 621	-491	-11,9
Maquinaria y equipos no eléctricos	360		426	421	61	17,0	2 236	2 323	87	3,9
Material de transporte	415		419	431	17	4,0	2 028	2 281	253	12,5
<b>Otros productos manufacturados</b>	<b>73</b>		<b>81</b>	<b>79</b>	<b>7</b>	<b>9,3</b>	<b>415</b>	<b>445</b>	<b>30</b>	<b>7,2</b>
<b>OTROS</b>	<b>4</b>		<b>26</b>	<b>27</b>	<b>23</b>	<b>557,1</b>	<b>29</b>	<b>174</b>	<b>145</b>	<b>507,8</b>
<b>TOTAL</b>	<b>4 976</b>		<b>4 173</b>	<b>4 066</b>	<b>-909</b>	<b>-18,3</b>	<b>27 465</b>	<b>23 977</b>	<b>-3 488</b>	<b>-12,7</b>

Nota: Elaborado en base a la correlación SA - CIUJ. Las importaciones no clasificadas de acuerdo a la CIUJ han sido colocadas en el rubro "Otros".

Fuente: Sunat y BCRP.

# NOTAS DE ESTUDIOS DEL BCRP

No. 57 – 10 de agosto de 2023

## Cuadro II.5

### PRINCIPALES BIENES IMPORTADOS DE BIENES DE CONSUMO EXCLUYENDO PRINCIPALES ALIMENTOS (Millones de US\$)

	2022		2023		Junio		I Semestre		
	Jun. (a)	May.	Jun. (b)	(b)-(a)	Var. % 12 meses	2022 (i)	2023 (ii)	(ii)-(i)	Var. %
<b>Consumo no duradero</b>	<b>483</b>	<b>503</b>	<b>519</b>	<b>36</b>	<b>7,5</b>	<b>2 766</b>	<b>2 834</b>	<b>68</b>	<b>2,4</b>
Prendas de vestir	51	50	58	6	12,7	295	320	25	8,6
Medicamentos de uso humano	58	52	52	-6	-9,9	313	294	-19	-6,0
Calzado	38	47	53	15	39,2	243	270	28	11,4
Perfumería y cosméticos	41	47	46	6	13,7	224	256	32	14,4
Productos y preparados comestibles	29	30	30	1	4,2	165	168	3	1,6
Resto	266	276	280	14	5,1	1527	1525	-1	-0,1
<b>Consumo duradero</b>	<b>393</b>	<b>433</b>	<b>420</b>	<b>27</b>	<b>6,8</b>	<b>2096</b>	<b>2296</b>	<b>200</b>	<b>9,5</b>
Automóviles	174	165	163	-12	-6,7	727	891	163	22,4
Televisores	45	48	39	-6	-12,5	255	204	-51	-19,9
Aparatos de uso doméstico	20	30	35	16	80,7	170	159	-11	-6,5
Muebles y accesorios de dormitorio	14	17	17	3	22,5	105	94	-11	-10,6
Motos y bicicletas	20	17	18	-2	-10,9	134	104	-30	-22,5
Resto	120	156	148	27	22,7	705	845	140	19,8

Fuente: Sunat.

Elaboración: BCRP.

## Cuadro II.6

### IMPORTACIONES DE PETRÓLEO (Millones de US\$)

	2022		2023		Junio		I Semestre		
	Jun. (a)	May.	Jun. (b)	(b)-(a)	Var. % 12 meses	2022 (i)	2023 (ii)	(ii)-(i)	Var %
<b>IMPORTACIONES</b>	<b>1187</b>	<b>666</b>	<b>528</b>	<b>-659</b>	<b>-55,5</b>	<b>4 800</b>	<b>3 691</b>	<b>-1109</b>	<b>-23,1</b>
<i>Volumen (miles bls.)</i>	7 970	7 865	5 735	-2234	-28,0	37 797	38 858	1061	2,8
<i>Precio (US\$/bl)</i>	149	85	92	-57	-38,1	127	95	-32	-25,2
<b>CRUDO</b>	<b>285</b>	<b>315</b>	<b>65</b>	<b>-220</b>	<b>-77,3</b>	<b>1 030</b>	<b>1 304</b>	<b>274</b>	<b>26,6</b>
<i>Volumen (miles bls.)</i>	2 273	3 883	874	-1399	-61,6	9 461	15 847	6386	67,5
<i>Precio (US\$/bl)</i>	125	81	74	-51	-41,0	109	82	-27	-24,4
<b>DERIVADOS</b>	<b>902</b>	<b>350</b>	<b>464</b>	<b>-439</b>	<b>-48,6</b>	<b>3 770</b>	<b>2 387</b>	<b>-1383</b>	<b>-36,7</b>
<i>Volumen (miles bls.)</i>	5 697	3 983	4 861	-835	-14,7	28 335	23 010	-5325	-18,8
<i>Precio (US\$/bl)</i>	158	88	95	-63	-39,8	133	104	-29	-22,0
<i>Del cual:</i>									
<b>Diesel</b>	<b>596</b>	<b>193</b>	<b>285</b>	<b>-310</b>	<b>-52,1</b>	<b>2 452</b>	<b>1 459</b>	<b>-993</b>	<b>-40,5</b>
<i>Volumen (miles bls.)</i>	3 566	1 951	2 960	-606	-17,0	17 188	12 932	-4257	-24,8
<i>Precio (US\$/bl)</i>	167	99	96	-71	-42,3	143	113	-30	-20,9
<b>Aceites Lubricantes</b>	<b>45</b>	<b>23</b>	<b>22</b>	<b>-23</b>	<b>-50,8</b>	<b>199</b>	<b>146</b>	<b>-53</b>	<b>-26,6</b>
<i>Volumen (miles bls.)</i>	209	110	113	-96	-45,9	939	687	-252	-26,9
<i>Precio (US\$/bl)</i>	216	210	197	-20	-9,1	212	213	1	0,4
<b>Gasolina</b>	<b>197</b>	<b>75</b>	<b>126</b>	<b>-71</b>	<b>-35,9</b>	<b>791</b>	<b>545</b>	<b>-246</b>	<b>-31,1</b>
<i>Volumen (miles bls.)</i>	1274	743	1258	-16	-1,2	6 403	5 379	-1025	-16,0
<i>Precio (US\$/bl)</i>	155	101	100	-54	-35,1	124	101	-22	-18,0
<b>Turbo Jet</b>	<b>42</b>	<b>25</b>	<b>23</b>	<b>-19</b>	<b>-44,5</b>	<b>186</b>	<b>127</b>	<b>-59</b>	<b>-31,8</b>
<i>Volumen (miles bls.)</i>	311	341	305	-6	-1,9	1 741	1 450	-291	-16,7
<i>Precio (US\$/bl)</i>	134	74	76	-58	-43,4	107	88	-19	-18,1

Fuente: Sunat.

Elaboración: BCRP.

# NOTAS DE ESTUDIOS DEL BCRP

No. 57 – 10 de agosto de 2023



**Cuadro II.7**  
**IMPORTACIONES SEGÚN LUGAR DE PROCEDENCIA**  
(Millones de US\$)

País	2022		2023		Junio		I Semestre			
	Jun. (a)	May.	Jun. (b)	(b)-(a)	Var. % 12 meses	2022 (i)	2023 (ii)	(ii)-(i)	Var. %	
China	1 068	1 016	1 128	60	5,7	6 795	6 008	-787	-11,6	
Estados Unidos	1 382	778	866	-516	-37,3	6 998	4 885	-2 112	-30,2	
Brasil	436	318	247	-189	-43,4	1 907	1 786	-121	-6,4	
Argentina	208	188	231	23	11,2	1 259	1 366	107	8,5	
México	153	159	161	9	5,8	1 052	899	-153	-14,5	
Alemania	109	100	82	-27	-24,9	759	645	-114	-15,0	
Chile	116	92	113	-3	-2,2	709	595	-114	-16,1	
Colombia	96	100	94	-2	-2,1	542	549	7	1,3	
Canadá	113	146	65	-48	-42,5	492	565	73	14,8	
Japón	91	87	89	-2	-1,7	497	514	17	3,4	
Resto	1 204	1 188	989	-215	-17,9	6 456	6 165	-291	-4,5	
<b>Total</b>	<b>4 976</b>	<b>4 173</b>	<b>4 066</b>	<b>-909</b>	<b>-18,3</b>	<b>27 465</b>	<b>23 977</b>	<b>-3 488</b>	<b>-12,7</b>	
<b>Nota:</b>										
China	1 068	1 016	1 128	60	5,7	6 795	6 008	-787	-11,6	
América Latina	1 217	1 087	1 069	-148	-12,2	6 692	6 344	-349	-5,2	
Estados Unidos	1 382	778	866	-516	-37,3	6 998	4 885	-2 112	-30,2	
Asia (menos China)	592	524	478	-114	-19,2	3 213	2 918	-295	-9,2	
Unión Europea	473	436	363	-110	-23,2	2 626	2 423	-203	-7,7	
CAN	263	266	258	-5	-1,7	1 526	1 353	-173	-11,3	

**Cuadro II.8**

**DISTRIBUCIÓN DE LAS IMPORTACIONES: PRINCIPALES LUGARES DE PROCEDENCIA**  
(Millones de US\$)

País	Junio			
	Total	Consumo	Insumos	Bienes de Capital
China	1 128	345	327	457
Estados Unidos	866	69	686	111
Brasil	247	62	75	110
Argentina	231	23	167	41
México	161	75	29	58
Alemania	82	17	28	37
Chile	113	27	70	17
Colombia	94	50	34	9
Canadá	65	10	46	9
Japón	89	19	15	55
Resto*	989	292	446	246
<b>Total</b>	<b>4 066</b>	<b>988</b>	<b>1 923</b>	<b>1 151</b>

\*Nota: El total considera el rubro "otros bienes" que no está distribuido entre los demás componentes del resto de países.

Fuente: Sunat y ZofraTacna



# NOTAS DE ESTUDIOS DEL BCRP

No. 57 – 10 de agosto de 2023

**Cuadro II.9**  
**PRECIOS Y TÉRMINOS DE INTERCAMBIO**

	PX: Precios de exportaciones			PM: Precios de importaciones			Términos de intercambio		
	Índice (2007=100)	Var. mes anterior	Var. 12 meses	Índice (2007=100)	Var. mes anterior	Var. 12 meses	Índice (2007=100)	Var. mes anterior	Var. 12 meses
D.07	101,8	-2,9	11,4	107,5	-2,1	15,9	94,7	-0,8	-3,8
D.08	73,4	-6,3	-27,9	99,8	-6,3	-7,2	73,5	0,0	-22,4
D.09	106,2	1,1	44,8	107,7	-0,9	8,0	98,6	2,0	34,1
D.10	129,1	0,3	21,5	118,5	1,1	10,0	108,9	-0,8	10,5
D.11	137,6	-0,8	6,6	127,9	-1,7	7,9	107,6	1,0	-1,2
D.12	141,7	1,7	3,0	128,2	0,7	0,3	110,5	1,0	2,7
D.13	123,2	-1,2	-13,1	126,2	0,4	-1,6	97,6	-1,6	-11,7
D.14	114,0	-2,2	-7,5	117,3	-2,4	-7,1	97,1	0,1	-0,5
D.15	93,9	-2,9	-17,6	109,4	-1,7	-6,8	85,9	-1,2	-11,6
D.16	108,5	2,9	15,5	113,0	1,2	3,3	96,0	1,6	11,8
D.17	122,0	-0,7	12,5	119,1	0,5	5,4	102,4	-1,1	6,7
D.18	113,9	0,4	-6,6	120,2	-2,1	0,9	94,8	2,5	-7,4
D.19	117,1	2,1	2,8	122,2	-0,2	1,7	95,9	2,3	1,1
E.20	120,2	2,6	5,3	120,9	-1,0	0,0	99,4	3,7	5,3
F	115,1	-4,2	2,6	119,0	-1,5	-2,6	96,7	-2,7	5,4
M	109,4	-4,9	-4,9	116,2	-2,4	-6,1	94,2	-2,6	1,3
A	105,9	-3,3	-9,9	112,3	-3,3	-9,6	94,3	0,1	-0,3
M	107,5	1,6	-7,4	111,5	-0,7	-9,3	96,4	2,3	2,1
J	113,7	5,8	-2,0	113,2	1,5	-7,2	100,4	4,2	5,6
J	118,0	3,7	0,2	114,4	1,1	-5,9	103,1	2,6	6,5
A	124,7	5,7	7,9	115,3	0,8	-4,8	108,1	4,9	13,4
S	127,3	2,2	9,7	115,1	-0,2	-4,9	110,7	2,4	15,4
O	125,8	-1,2	10,7	116,1	0,9	-3,8	108,4	-2,0	15,0
N	131,1	4,2	14,3	116,9	0,7	-4,5	112,1	3,4	19,7
D	137,6	4,9	17,5	120,3	2,9	-1,5	114,3	2,0	19,3
E.21	144,7	5,2	20,4	123,3	2,5	2,0	117,3	2,6	18,0
F	144,8	0,1	25,8	125,7	1,9	5,6	115,2	-1,8	19,1
M	147,4	1,8	34,7	129,5	3,0	11,4	113,9	-1,2	20,9
A	147,6	0,1	39,4	131,7	1,7	17,2	112,1	-1,6	18,9
M	158,0	7,0	47,0	134,8	2,4	20,9	117,2	4,6	21,6
J	161,3	2,1	41,8	136,3	1,1	20,3	118,3	1,0	17,9
J	156,0	-3,3	32,3	137,6	1,0	20,2	113,4	-4,2	10,0
A	158,1	1,3	26,8	138,2	0,4	19,8	114,4	0,9	5,9
S	159,0	0,6	24,9	138,3	0,1	20,2	115,0	0,5	3,9
O	165,0	3,7	31,1	141,4	2,2	21,8	116,7	1,5	7,6
N	168,4	2,1	28,4	142,4	0,7	21,8	118,2	1,4	5,5
D	166,3	-1,2	20,9	143,8	1,0	19,5	115,7	-2,2	1,2
E.22	162,4	-2,3	12,3	144,6	0,6	17,2	112,3	-2,9	-4,3
F	168,0	3,5	16,0	147,9	2,3	17,7	113,6	1,1	-1,4
M	170,5	1,5	15,6	153,7	3,9	18,7	110,9	-2,3	-2,6
A	169,5	-0,6	14,8	157,9	2,7	19,9	107,4	-3,2	-4,2
M	161,3	-4,8	2,1	159,3	0,9	18,2	101,3	-5,7	-13,6
J	160,7	-0,4	-0,3	161,8	1,5	18,7	99,3	-1,9	-16,1
J	155,4	-3,3	-0,4	160,2	-1,0	16,4	97,0	-2,3	-14,4
A	159,1	2,3	0,6	155,0	-3,2	12,2	102,6	5,7	-10,3
S	154,2	-3,1	-3,1	154,1	-0,6	11,4	100,1	-2,5	-13,0
O	145,8	-5,5	-11,6	151,9	-1,4	7,4	96,0	-4,1	-17,7
N	147,8	1,4	-12,2	151,2	-0,4	6,2	97,8	1,9	-17,3
D	155,5	5,2	-6,5	147,8	-2,2	2,8	105,2	7,6	-9,0
E.23	158,5	1,9	-2,4	148,3	0,3	2,6	106,9	1,6	-4,8
F	157,1	-0,9	-6,5	147,0	-0,9	-0,6	106,9	0,0	-5,9
M	154,9	-1,4	-9,1	146,0	-0,7	-5,0	106,1	-0,7	-4,4
A	156,4	1,0	-7,7	144,5	-1,0	-8,4	108,2	2,0	0,8
M	149,3	-4,5	-7,5	141,8	-1,9	-11,0	105,3	-2,7	3,9
J	148,2	-0,8	-7,8	141,2	-0,4	-12,7	104,9	-0,3	5,6