

### INFLACIÓN: MARZO 2023

1. En marzo de 2023 se registró una tasa mensual de inflación de 1,25 por ciento y 8,40 por ciento en los últimos 12 meses. Los aumentos de precios con mayor contribución a la inflación del mes correspondieron a pollo, huevos, educación, comidas fuera del hogar y otras frutas frescas.

#### CONTRIBUCIÓN PONDERADA A LA INFLACIÓN: MARZO 2023 IPC con base Dic. 2021=100

Positiva	Peso	Var.%	Contribución	Índice rubro/ IPC	Negativa	Peso	Var.%	Contribución	Índice rubro/ IPC
Carne de pollo	2,7	14,1	0,37	109,5	Papa	0,7	-11,2	-0,12	131,9
Huevos	0,7	14,1	0,14	156,9	Legumbres frescas	0,2	-7,5	-0,03	181,9
Educación primaria	1,6	8,7	0,13	103,6	Palta	0,2	-10,5	-0,02	80,7
Comidas fuera del hogar	15,5	0,7	0,12	101,2	Transporte aéreo internacional	0,5	-3,7	-0,02	91,6
Educación secundaria	1,3	9,2	0,11	104,2	Combustibles para vehículos	1,1	-1,7	-0,02	97,5
Otras frutas frescas	0,6	14,1	0,10	125,4	Electricidad	2,6	-0,5	-0,01	96,5
Educación superior	4,3	2,0	0,08	96,6	Tomate	0,2	-5,9	-0,01	99,0
Educación preescolar	0,7	8,9	0,06	103,6	Transporte aéreo nacional	0,2	-6,8	-0,01	61,7
Plátano	0,4	8,5	0,04	114,9	Uva	0,1	-9,3	-0,01	88,8
Hojas o tallos	0,2	18,9	0,03	132,0	Transporte terrestre nacional	0,3	-3,3	-0,01	81,7
<b>Total</b>			<b>1,18</b>		<b>Total</b>			<b>-0,26</b>	

# NOTAS DE ESTUDIOS DEL BCRP

No. 24 - 14 de abril de 2023

## Inflación: Marzo 2023 Variaciones porcentuales

	Promedio Peso 2001-2022	2022	Febrero 2023		Marzo 2023		
			Mes	12 meses	Mes	12 meses	
<b>IPC</b>	<b>100,0</b>	<b>2,99</b>	<b>8,46</b>	<b>0,29</b>	<b>8,65</b>	<b>1,25</b>	<b>8,40</b>
<b>1. IPC sin alimentos y energía</b>	<b>55,3</b>	<b>2,34</b>	<b>5,59</b>	<b>0,27</b>	<b>5,87</b>	<b>0,88</b>	<b>5,92</b>
<b>Bienes</b>	<b>17,4</b>	<b>2,0</b>	<b>5,3</b>	<b>0,3</b>	<b>5,3</b>	<b>0,4</b>	<b>5,3</b>
<b>Servicios</b>	<b>37,9</b>	<b>2,6</b>	<b>5,7</b>	<b>0,3</b>	<b>6,1</b>	<b>1,1</b>	<b>6,2</b>
Educación	8,6	3,9	3,9	0,8	4,7	4,8	6,7
Transporte terrestre nacional	0,3	4,3	5,8	1,3	11,5	-3,3	8,3
Transporte local	8,1	2,9	13,5	0,1	13,5	0,2	12,4
Transporte aéreo nacional	0,2	3,4	-21,3	6,7	5,0	-6,8	-5,1
Transporte aéreo internacional	0,5	5,1	12,1	-2,7	11,3	-3,7	6,0
Resto de servicios	20,1	1,9	3,5	0,1	3,6	0,1	3,6
<b>2. Alimentos y energía</b>	<b>44,7</b>	<b>3,73</b>	<b>12,02</b>	<b>0,32</b>	<b>12,05</b>	<b>1,69</b>	<b>11,41</b>
<b>a. Alimentos y bebidas</b>	<b>40,0</b>	<b>3,7</b>	<b>12,6</b>	<b>0,6</b>	<b>13,2</b>	<b>1,9</b>	<b>12,8</b>
<b>Alim. dependientes de cotiz. Intern.</b>	<b>8,9</b>	<b>3,4</b>	<b>13,3</b>	<b>3,3</b>	<b>18,1</b>	<b>5,6</b>	<b>18,7</b>
Carne de pollo	2,7	2,6	-1,0	9,0	20,0	14,1	27,7
Pan	1,4	4,4	18,8	0,3	18,6	0,2	17,1
Fideos	0,3	4,6	52,7	1,3	51,2	0,8	44,8
Aceite	0,4	5,2	10,9	-0,1	9,0	-0,3	7,7
Huevos	0,7	4,7	47,0	6,0	33,0	14,1	30,4
Papa	0,7	6,5	93,9	-14,1	39,7	-11,2	26,0
Plátano	0,4	4,8	14,3	3,3	12,4	8,5	19,8
Otras frutas frescas	0,6	3,4	11,7	5,8	11,9	14,1	18,2
Hojas o tallos	0,2	3,8	17,2	-1,3	16,7	18,9	25,4
Pescado marítimo	0,7	3,4	9,7	-9,0	7,6	3,0	1,4
Comidas fuera del hogar	15,5	3,7	9,7	0,5	9,4	0,7	9,4
Resto	16,5	3,5	11,5	0,3	12,5	0,7	11,1
<b>b. Combustibles y electricidad</b>	<b>4,8</b>	<b>3,9</b>	<b>6,8</b>	<b>-2,0</b>	<b>2,7</b>	<b>-0,6</b>	<b>-0,3</b>
<b>Combustibles</b>	<b>2,1</b>	<b>3,6</b>	<b>1,0</b>	<b>0,8</b>	<b>-1,7</b>	<b>-0,6</b>	<b>-7,3</b>
Combustibles para vehículos	1,1	3,4	11,6	2,3	6,9	-1,7	-4,4
Gas doméstico	0,8	2,6	-9,2	-0,9	-11,4	0,8	-11,9
<b>Electricidad</b>	<b>2,6</b>	<b>3,7</b>	<b>11,5</b>	<b>-4,0</b>	<b>6,3</b>	<b>-0,5</b>	<b>5,7</b>

## 2. Principales aumentos de precios del mes

- Carne de pollo (14,1 por ciento):** El alza del precio respondió a la contracción de la oferta (-14 por ciento en los centros de distribución mayorista con respecto a febrero) por los brotes de influenza aviar, y el aumento de la temperatura, que redujo la ingesta de alimentos de las aves, con la consecuente disminución de su peso (2,62 Kg. por unidad versus 2,66 en febrero). A ello se sumaron los problemas derivados de las inundaciones e interrupción de carreteras, que afectaron a algunas empresas avícolas (pérdida de galpones, falta oportuna de insumos y dificultades en la comercialización).

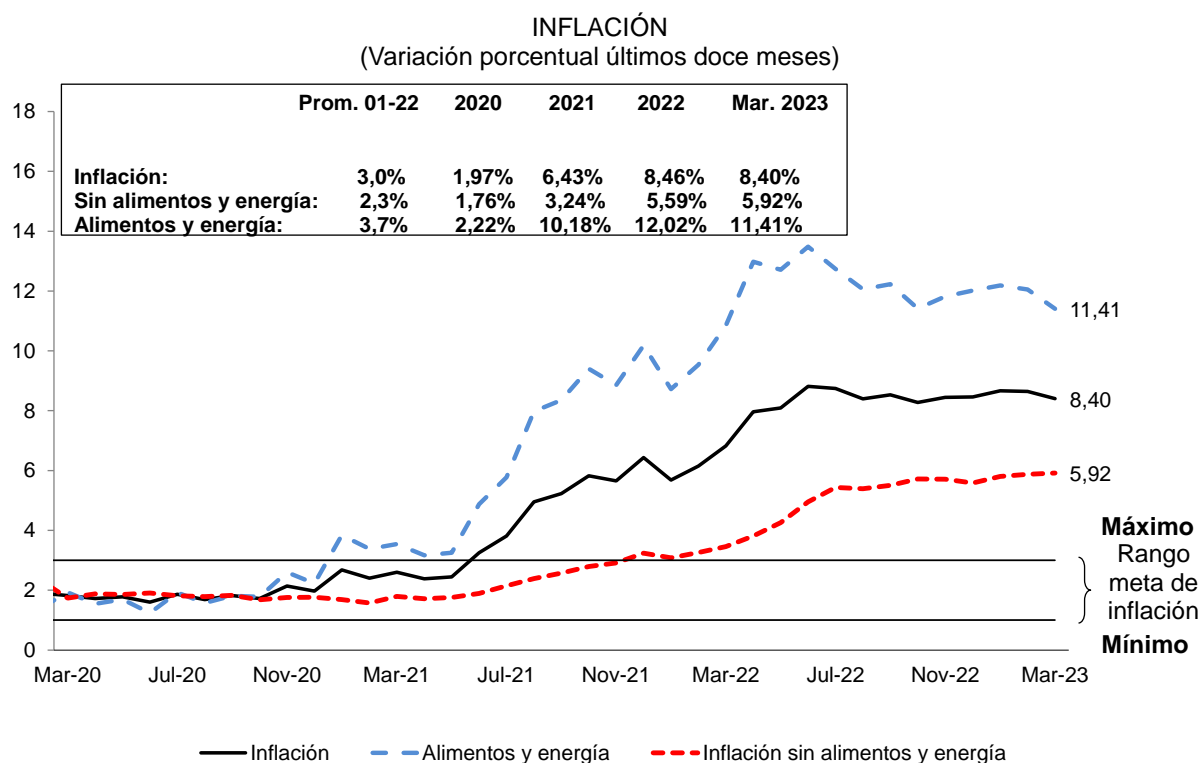
- b. **Huevos (14,1 por ciento):** Al igual que el pollo, la oferta del huevo se ha visto afectada por el brote de influenza aviar, a lo que se suma el aumento estacional de precios en esta época del año. La mayor temperatura incrementó la perecibilidad del producto y los costos de comercialización. Asimismo, los costos de producción se incrementaron ante la menor disponibilidad y el encarecimiento de la torta de soya, insumo alimenticio de las aves.
- c. **Educación primaria (8,7 por ciento):** Las pensiones en los colegios particulares subieron 10,1 por ciento al inicio del año lectivo. Asimismo, se registró un rezago de 1,5 por ciento, en los gastos asociados al proceso de matrícula (incremento de 16,3 por ciento en febrero). Las alzas de las pensiones y las matrículas se dieron en un contexto de retorno total a las clases presenciales.
- d. **Educación secundaria (9,2 por ciento):** Las pensiones en los colegios particulares subieron 10,4 por ciento, a lo que se sumó el rezago de 1,3 por ciento por concepto de los gastos de matrícula efectuados en febrero.
- e. **Educación superior (2,0 por ciento):** Las pensiones en las universidades privadas subieron 2,4 por ciento, en los institutos particulares 1,8 por ciento y en los centros de educación técnica 2,3 por ciento.
- f. **Educación preescolar (8,9 por ciento):** Las pensiones en los centros de educación inicial particulares subieron 10,3 por ciento, a lo que se sumó el rezago de 2,2 por ciento por concepto de los gastos de matrícula efectuados en febrero.
- g. **Comidas fuera del hogar (0,7 por ciento):** Las mayores alzas de precios se registraron en los precios de platos marinos calientes a la carta y pollo a la brasa (1,2 por ciento), y carne a la parrilla (1,1 por ciento). El precio del menú en restaurante, principal componente de este rubro, aumentó 0,7 por ciento, mayor al registrado en febrero (0,5 por ciento).
- h. **Otras frutas frescas (14,1 por ciento):** El alza reflejó el mayor precio de las fresas (44,3 por ciento) y del mango (16,8 por ciento). En lo que se refiere a la fresa, el abastecimiento de marzo –procedente principalmente de Huaura, Canta y Huaral- se redujo en 35,3 por ciento respecto febrero, debido a las fuertes lluvias que arrasaron las cosechas. En lo que respecta al mango, el abastecimiento disminuyó 33,8 por ciento respecto al de febrero, por las fuertes lluvias que inundaron las plantaciones en Piura, dificultando las cosechas.
- i. **Plátano (8,5 por ciento):** El precio de la variedad “seda”, principal componente de este rubro subió 13 por ciento ante una disminución de su abastecimiento (-15 por ciento con respecto a febrero), que procede principalmente de Piura. El aumento del caudal del río Piura dio lugar a la rotura de los diques de contención, inundando los centros poblados y arrasando con los cultivos.
- j. **Hojas y tallos (18,9 por ciento):** El precio del apio (hortaliza de tallo) subió 50,4 por ciento, por un menor abastecimiento (-29 por ciento con respecto a febrero), procedente de los valles de Lima. Los sembríos cercanos a los ríos Chillón y Lurín fueron inundados. Asimismo, las fuertes lluvias que cayeron en las partes altas de la provincia de Huaral aumentaron el caudal del río Chancay y destruyeron los cultivos en esa zona. Por otra parte, el precio de la lechuga (hortaliza de hoja) subió 19,1 por ciento ante un menor abastecimiento (-9 por ciento con respecto a febrero). En este caso, la calidad y abastecimiento estuvo afectado por el aumento de la temperatura de los últimos meses.

### 3. Principales disminuciones de precios del mes

- a. **Papa (-11,2 por ciento):** Los precios de las variedades “amarilla” y “blanca” disminuyeron 11,4 y 11,1 por ciento, respectivamente, ante un mayor abastecimiento procedente de Huánuco y Junín, respectivamente, principales lugares de procedencia en esta época del año. En este resultado influyeron las fuertes lluvias en la sierra central, que llevaron a acelerar las cosechas. El abastecimiento promedio diario de papa "amarilla" proveniente de Huánuco pasó de 113 TM diarias en febrero a 145 TM diarias en marzo; mientras que la papa blanca cultivada en Junín pasó de 329 TM diarias en febrero a 458 TM diarias en marzo.
- b. **Legumbres frescas (-7,5 por ciento):** El precio de la arveja verde, principal componente de este rubro disminuyó 8,5 por ciento. Esta legumbre procede principalmente de la sierra central, donde las lluvias en marzo afectaron las cosechas y la calidad del producto, con la consecuente menor cotización del producto en el mercado.
- c. **Palta (-10,5 por ciento):** El resultado refleja el menor precio de la variedad “fuerte” (-10,50 por ciento) que es la de mayor ponderación en la canasta de consumo. En marzo, el abastecimiento procedente de Lima aumentó 20 por ciento con respecto a febrero, principalmente por factores estacionales.
- d. **Transporte aéreo internacional (-3,7 por ciento):** Los pasajes aéreos de algunas rutas internacionales disminuyeron por temporada baja.
- e. **Tomate (-5,9 por ciento):** La disminución del precio respondió a un aumento del abastecimiento procedente principalmente de Lima (2 por ciento con respecto a febrero y 9 por ciento con respecto a marzo de 2022) El aumento de la temperatura aceleró las cosechas, a lo que se sumó la menor calidad del producto, lo que disminuyó su cotización en el mercado.
- f. **Uva (-9,3 por ciento):** Resultado acorde a su evolución estacional. La mayor disminución se registró en el precio de la uva blanca Italia (-15,0 por ciento), debido a un mayor abastecimiento (22,5 por ciento con respecto a febrero), procedente principalmente de La Libertad y Ancash.
- g. **Transporte terrestre nacional (-3,3 por ciento):** Reversión del alza de los pasajes interprovinciales, que aumentaron en febrero con motivo de las fiestas de carnavales de algunas ciudades del país.

### Evolución de la inflación interanual a marzo

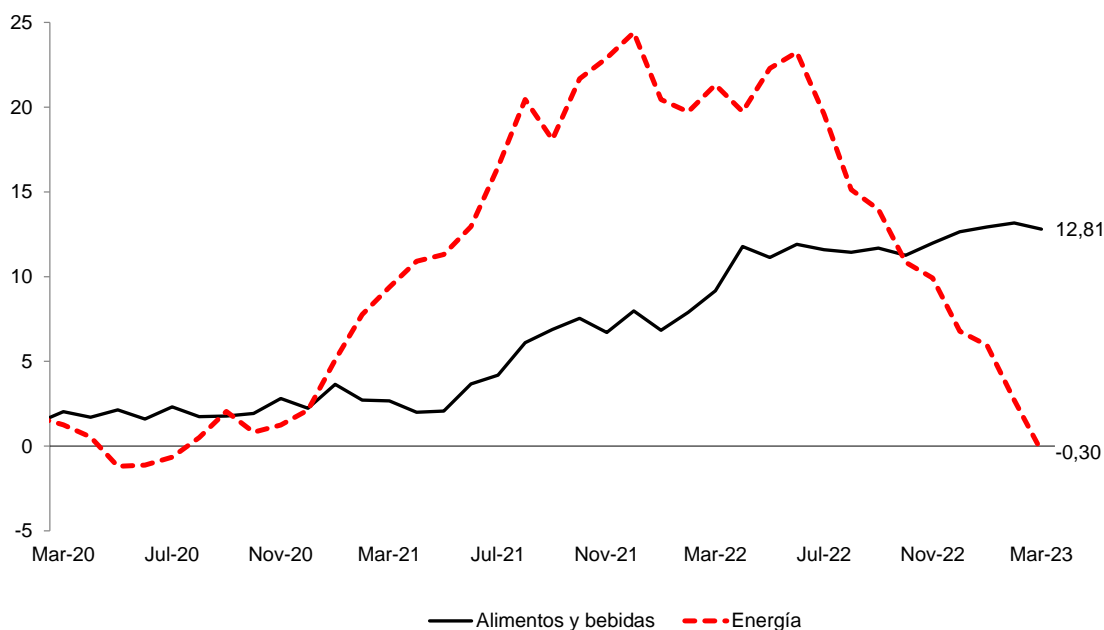
4. **La inflación interanual a marzo (8,40 por ciento) fue menor a la del mes de febrero (8,65 por ciento).** El resultado responde a una desaceleración de los precios de los combustibles para vehículos y el gas doméstico.



	Feb-22	Mar-22	Abr-22	May-22	Jun-22	Jul-22	Ago-22	Set-22	Oct-22	Nov-22	Dic-22	Ene-23	Feb-23	Mar-23
<b>Inflación total</b>														
Mensual	0,31	1,48	0,96	0,38	1,19	0,94	0,67	0,52	0,35	0,52	0,79	0,23	0,29	1,25
12 meses	6,15	6,82	7,96	8,09	8,81	8,74	8,40	8,53	8,28	8,45	8,46	8,66	8,65	8,40
<b>Inflación sin alimentos y energía</b>														
Mensual	0,21	0,83	0,45	0,60	0,86	0,74	0,31	0,33	0,50	0,23	0,54	0,05	0,27	0,88
12 meses	3,26	3,46	3,81	4,26	4,95	5,44	5,39	5,51	5,72	5,71	5,59	5,80	5,87	5,92
<b>Precios de alimentos y energía (Variación porcentual)</b>														
Mensual	0,44	2,28	1,57	0,14	1,59	1,18	1,09	0,74	0,17	0,86	1,09	0,43	0,32	1,69
12 meses	9,54	10,85	12,98	12,71	13,48	12,74	12,06	12,23	11,42	11,82	12,02	12,19	12,05	11,41

5. **El componente de alimentos y energía aumentó 1,69 por ciento en marzo y 11,41 por ciento interanual.** Los precios de los alimentos repuntaron en marzo debido a las lluvias y la gripe aviar. Sin embargo, el aumento de precios de alimentos (1,94 por ciento) fue compensado parcialmente por una caída en los precios de la energía (-0,56 por ciento) impulsada por una rebaja en los precios de los combustibles para vehículos (-1,66 por ciento) y en la electricidad (-0,50 por ciento).

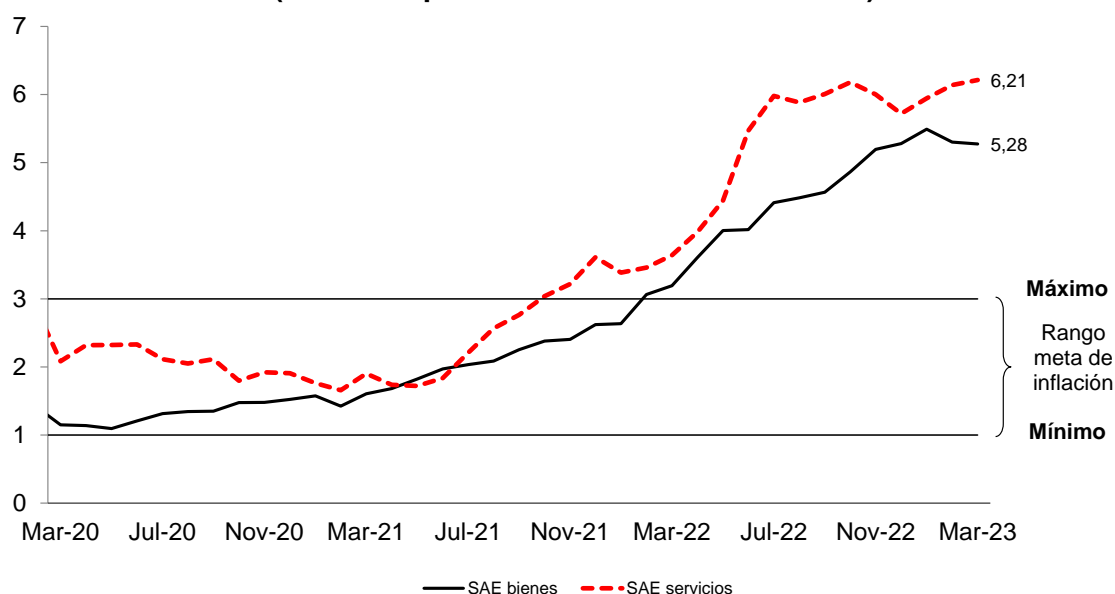
### ALIMENTOS Y ENERGÍA (Variación porcentual últimos doce meses)



	Feb-22	Mar-22	Abr-22	May-22	Jun-22	Jul-22	Ago-22	Set-22	Oct-22	Nov-22	Dic-22	Ene-23	Feb-23	Mar-23
<b>Precios de alimentos</b>														
Mensual	0,36	2,26	1,76	0,03	1,50	1,22	1,25	1,04	0,15	0,73	1,33	0,61	0,57	1,94
12 meses	7,90	9,17	11,78	11,13	11,91	11,59	11,44	11,68	11,26	11,97	12,64	12,93	13,16	12,81
<b>Precios de energía</b>														
Mensual	1,11	2,45	-0,02	1,04	2,34	0,83	-0,27	-1,78	0,33	1,96	-0,92	-1,17	-1,97	-0,56
12 meses	19,72	21,32	19,73	22,29	23,24	19,59	15,13	13,96	10,85	9,92	6,77	5,95	2,72	-0,30

6. La inflación sin alimentos y energía (SAE) de marzo fue 0,88 por ciento en el mes y 5,93 por ciento en los últimos doce meses (5,87 por ciento en febrero), su nivel más alto desde mayo de 2000. El resultado reflejó una aceleración del componente de servicios, impulsado por el aumento de los precios de la educación.

### INFLACIÓN SIN ALIMENTOS Y ENERGÍA (Variación porcentual últimos doce meses)



	Feb-22	Mar-22	Abr-22	May-22	Jun-22	Jul-22	Ago-22	Set-22	Oct-22	Nov-22	Dic-22	Ene-23	Feb-23	Mar-23
<b>SAE bienes</b>														
Mensual	0,51	0,42	0,49	0,61	0,32	0,57	0,42	0,33	0,59	0,43	0,36	0,30	0,33	0,40
12 meses	3,06	3,19	3,61	4,00	4,02	4,41	4,48	4,57	4,87	5,20	5,28	5,49	5,30	5,28
<b>SAE servicios</b>														
Mensual	0,07	1,02	0,45	0,58	1,11	0,82	0,26	0,34	0,46	0,13	0,62	-0,06	0,25	1,09
12 meses	3,46	3,64	3,98	4,44	5,47	5,98	5,88	6,01	6,18	6,00	5,72	5,95	6,14	6,21

7. En marzo disminuyó ligeramente la contribución a la inflación de los rubros más vinculados a factores externos por la desaceleración de los precios de los combustibles. La contribución de los rubros directamente vinculados a factores externos pasó de 2,4 por ciento en febrero a 2,3 en marzo.

# NOTAS DE ESTUDIOS DEL BCRP

No. 24 - 14 de abril de 2023

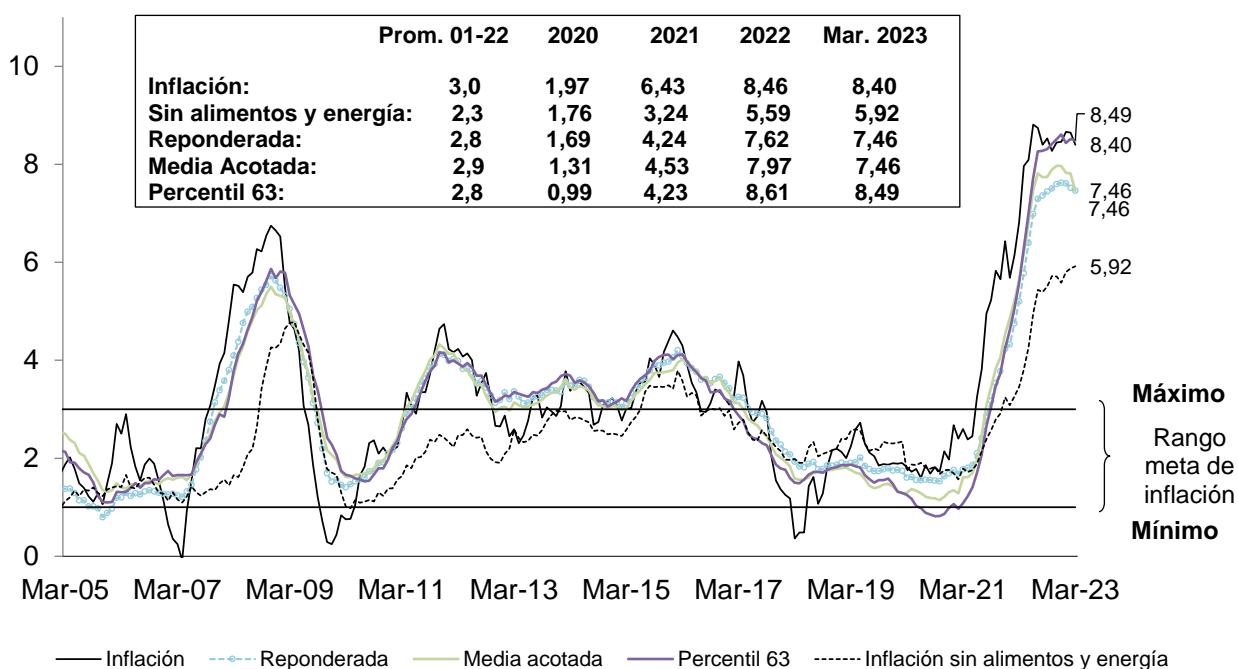
## Rubros vinculados al tipo de cambio, cotizaciones internacionales e IPM

	Peso Base 2009	Var% 12 m Dic-20	Contr. Pond.	Var% 12 m Dic-21	Contr. Pond.	Peso Base Dic.21	Var% 12 m Dic-22	Contr. Pond.	Var% 12 m Mar-23	Contr. Pond.
<b>IPC</b>	<b>100,00</b>	<b>1,97</b>	<b>1,97</b>	<b>6,43</b>	<b>6,43</b>	<b>100,00</b>	<b>8,46</b>	<b>8,46</b>	<b>8,40</b>	
<b>Rubros vinculados al tipo de cambio</b>	<b>14,06</b>	<b>1,66</b>	<b>0,21</b>	<b>4,25</b>	<b>0,54</b>	<b>14,58</b>	<b>5,19</b>	<b>0,76</b>	<b>5,54</b>	<b>0,79</b>
<b>Rubros vinculados a cotizaciones internacionales y tipo de cambio</b>	<b>9,83</b>	<b>2,15</b>	<b>0,19</b>	<b>28,52</b>	<b>2,51</b>	<b>7,99</b>	<b>11,40</b>	<b>0,91</b>	<b>15,29</b>	<b>1,26</b>
Vinculados a commodities de alimentos	7,03	4,83	0,30	21,32	1,35	5,84	15,21	0,89	23,77	1,42
Combustibles	2,79	-4,20	-0,11	47,20	1,15	2,15	1,05	0,02	-7,30	-0,16
<b>Rubros relacionados al IPM</b>	<b>1,64</b>	<b>3,03</b>	<b>0,06</b>	<b>11,57</b>	<b>0,22</b>	<b>1,37</b>	<b>7,90</b>	<b>0,11</b>	<b>9,32</b>	<b>0,13</b>
<b>Rubros relacionados al tipo de cambio, IPM y cotizaciones</b>	<b>2,95</b>	<b>6,73</b>	<b>0,24</b>	<b>9,50</b>	<b>0,35</b>	<b>2,62</b>	<b>11,46</b>	<b>0,30</b>	<b>5,74</b>	<b>0,15</b>
<b>Total rubros vinculados a tipo de cambio, IPM y cotizaciones</b>	<b>28,47</b>	<b>2,58</b>	<b>0,70</b>	<b>13,31</b>	<b>3,63</b>	<b>26,56</b>	<b>7,82</b>	<b>2,08</b>	<b>8,78</b>	<b>2,32</b>
<b>Resto</b>	<b>71,54</b>	<b>1,75</b>	<b>1,27</b>	<b>3,86</b>	<b>2,81</b>	<b>73,44</b>	<b>8,69</b>	<b>6,38</b>	<b>8,26</b>	<b>6,08</b>

## Indicadores de inflación tendencial

8. Todos los indicadores tendenciales mostraron variaciones mensuales mayores a las de febrero, mientras que a nivel interanual presentaron variaciones menores, a excepción del IPC sin alimentos y energía. Las variaciones interanuales se mantienen por encima del rango meta de inflación.

## INFLACIÓN (Variación porcentual últimos doce meses)





# NOTAS DE ESTUDIOS DEL BCRP

No. 24 - 14 de abril de 2023

## INDICADORES TENDENCIALES MENSUALES DE INFLACIÓN

	Variación porcentual mensual				
	IPC	Reponderada <sup>1</sup>	Media acotada <sup>2/</sup>	Percentil 63 <sup>3/</sup>	IPC sin alimentos y energía <sup>4/</sup>
Dic-18	0,18	0,15	0,14	0,16	0,34
Dic-19	0,21	0,11	0,08	0,06	0,34
Mar-20	0,65	0,28	0,22	0,15	0,42
Jun-20	-0,27	0,06	0,01	0,00	0,07
Set-20	0,14	0,11	0,10	0,10	0,05
Dic-20	0,05	0,16	0,18	0,18	0,34
Mar-21	0,84	0,37	0,54	0,27	0,64
Jun-21	0,52	0,31	0,29	0,30	0,20
Set-21	0,40	0,40	0,45	0,49	0,23
Dic-21	0,78	0,60	0,63	0,68	0,66
Ene-22	0,04	0,32	0,42	0,50	-0,16
Feb-22	0,31	0,44	0,41	0,44	0,21
Mar-22	1,48	0,80	0,94	0,77	0,83
Abr-22	0,96	0,69	0,68	0,82	0,45
May-22	0,38	0,77	0,74	0,84	0,60
Jun-22	1,19	0,86	0,91	0,99	0,86
Jul-22	0,94	0,73	0,83	0,87	0,74
Ago-22	0,67	0,59	0,59	0,64	0,31
Set-22	0,52	0,48	0,46	0,52	0,33
Oct-22	0,35	0,53	0,62	0,63	0,50
Nov-22	0,52	0,52	0,47	0,50	0,23
Dic-22	0,79	0,63	0,63	0,77	0,54
Ene-23	0,23	0,31	0,30	0,34	0,05
Feb-23	0,29	0,36	0,39	0,51	0,27
Mar-23	1,25 ↑	0,75 ↑	0,62 ↑	0,74 ↑	0,88 ↑

# NOTAS DE ESTUDIOS DEL BCRP

No. 24 - 14 de abril de 2023

## INDICADORES TENDENCIALES ANUALES DE INFLACIÓN

	Variación porcentual 12 meses				
	IPC	Reponderada <sup>1/</sup>	Media acotada <sup>2/</sup>	Percentil 63 <sup>3/</sup>	IPC sin alimentos y energía <sup>4/</sup>
2001-2022					
Var% promedio	2,99	2,77	2,85	2,80	2,34
Desv. estándar	0,30	0,14	0,12	0,13	0,23
Dic-18	2,19	1,86	1,79	1,82	2,21
Dic-19	1,90	1,75	1,42	1,47	2,30
Dic-20	1,97	1,69	1,31	0,99	1,76
Mar-21	2,60	1,77	1,61	1,08	1,79
Jun-21	3,25	2,10	1,98	1,72	1,89
Set-21	5,23	3,17	3,44	3,04	2,57
Dic-21	6,43	4,23	4,53	4,23	3,24
Ene-22	5,68	4,32	4,85	4,61	3,08
Feb-22	6,15	4,75	5,21	5,05	3,26
Mar-22	6,82	5,20	5,63	5,57	3,46
Abr-22	7,96	5,78	6,19	6,28	3,81
May-22	8,09	6,40	6,80	6,98	4,26
Jun-22	8,81	6,99	7,46	7,71	4,95
Jul-22	8,74	7,29	7,82	8,26	5,44
Ago-22	8,40	7,36	7,74	8,27	5,39
Set-22	8,53	7,45	7,74	8,31	5,51
Oct-22	8,28	7,51	7,89	8,41	5,72
Nov-22	8,45	7,60	7,97	8,51	5,71
Dic-22	8,46	7,62	7,97	8,61	5,59
Ene-23	8,66	7,61	7,83	8,44	5,80
Feb-23	8,65	7,52	7,81	8,52	5,87
Mar-23	8,40 ↓	7,46 ↓	7,46 ↓	8,49 ↓	5,92 ↑

<sup>1/</sup> Reponderada: Reduce el peso de los rubros con mayor volatilidad, dividiendo las ponderaciones originales de cada rubro entre la desviación estándar de sus variaciones porcentuales mensuales.

<sup>2/</sup> Media acotada: Promedio ponderado de las variaciones porcentuales de precios ubicadas entre los percentiles 34 y 84.

<sup>3/</sup> Percentil 63: Corresponde a la variación porcentual del rubro ubicado en el percentil 63.

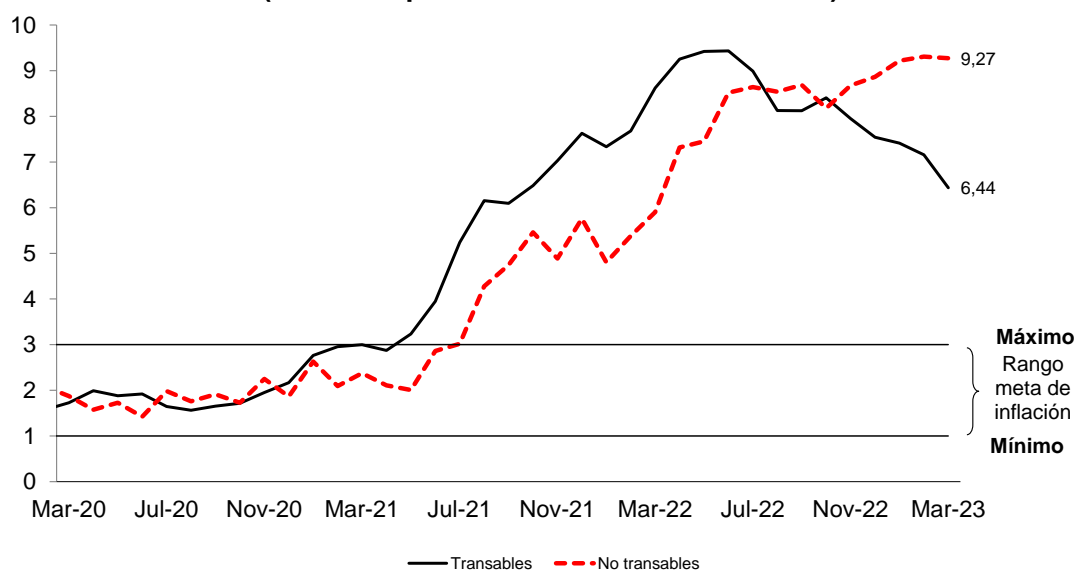
<sup>4/</sup> IPC sin alimentos y energía: IPC excluyendo alimentos, combustibles y electricidad.

# NOTAS DE ESTUDIOS DEL BCRP

No. 24 - 14 de abril de 2023

9. Los bienes transables alcanzaron una variación interanual de 6,4 por ciento (7,2 por ciento en febrero) y los no transables de 9,3 por ciento (9,3 por ciento en febrero). En el caso de los transables, luego de un aumento transitorio en el mes de octubre (alza de precios en el gas doméstico), la variación interanual ha mantenido la tendencia decreciente, principalmente por un efecto base. Por su parte, en los no transables, luego de observarse aumentos entre noviembre y febrero, en marzo la tasa interanual se ha mantenido estable.

**PRECIOS TRANSABLES Y NO TRANSABLES**  
(Variación porcentual últimos doce meses)

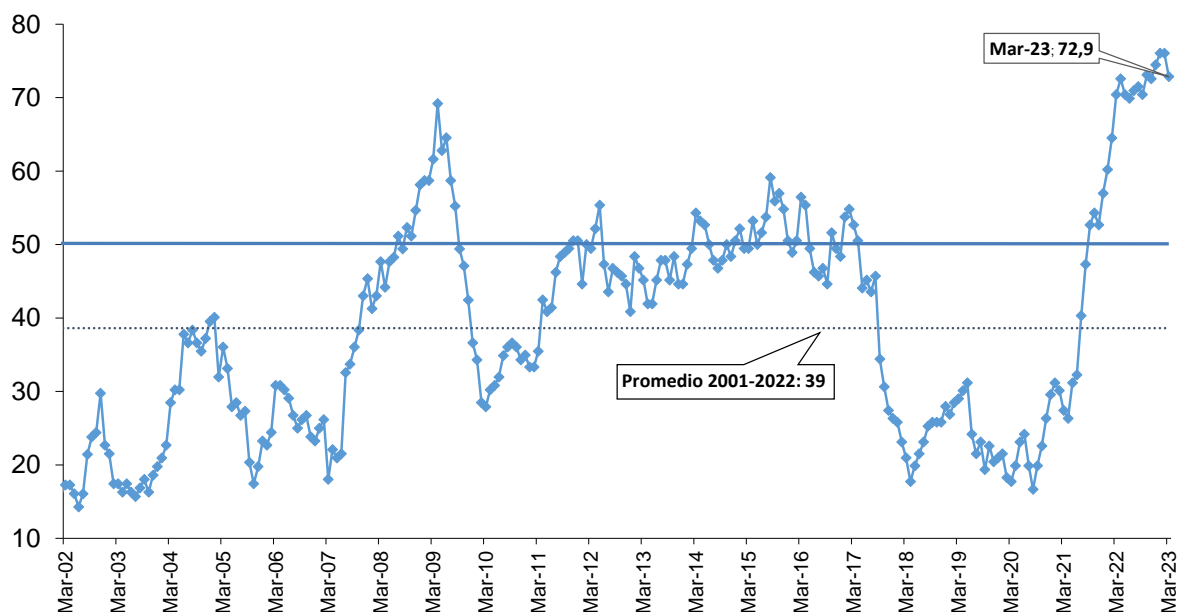


	Feb-22	Mar-22	Abr-22	May-22	Jun-22	Jul-22	Ago-22	Set-22	Oct-22	Nov-22	Dic-22	Ene-23	Feb-23	Mar-23
<b>Transables</b>														
Mensual	0,74	1,38	0,94	0,61	0,81	0,83	0,24	0,11	0,72	0,29	0,32	0,19	0,49	0,70
12 meses	7,68	8,62	9,25	9,42	9,43	8,99	8,13	8,12	8,41	7,95	7,54	7,42	7,16	6,44
<b>No transables</b>														
Mensual	0,12	1,53	0,97	0,28	1,36	0,99	0,86	0,70	0,18	0,62	1,00	0,24	0,21	1,49
12 meses	5,38	5,90	7,32	7,45	8,52	8,64	8,54	8,69	8,18	8,68	8,86	9,22	9,31	9,27

### Índices de dispersión

10. En marzo el índice de dispersión del IPC alcanzó 73 por ciento, menor a lo observado en febrero, mes en que alcanzó un pico de 76 por ciento.

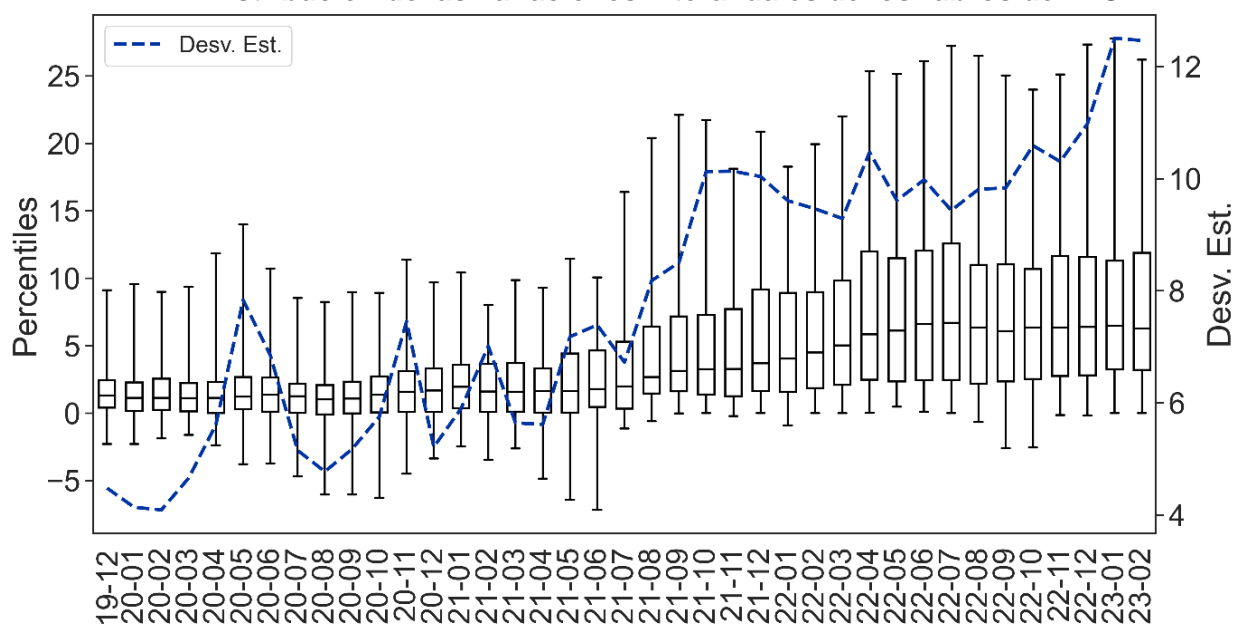
Porcentaje de rubros del IPC con variación interanual de precios mayor a 3%



	Mar-22	Abr-22	May-22	Jun-22	Jul-22	Ago-22	Set-22	Oct-22	Nov-22	Dic-22	Ene-23	Feb-23	Mar-23
Índice	70	73	70	70	71	72	70	73	73	74	76	76	73
Número de rubros:													
Rubros con variación mayor a 3%	131	135	131	130	132	133	131	136	135	140	143	143	137
Rubros con variación menor a 3%	55	51	55	56	54	53	55	50	51	48	45	45	51

11. La distribución de las variaciones interanuales de los precios a nivel de rubros en la canasta del IPC presenta una ligera menor dispersión (desviación estándar) y menores valores extremos altos. El percentil 95 se redujo de manera notable y la mediana se redujo ligeramente; sin embargo, se incrementaron el percentil 75 y 25. Por su parte, el percentil 5 se mantiene en 0 por segundo mes consecutivo.

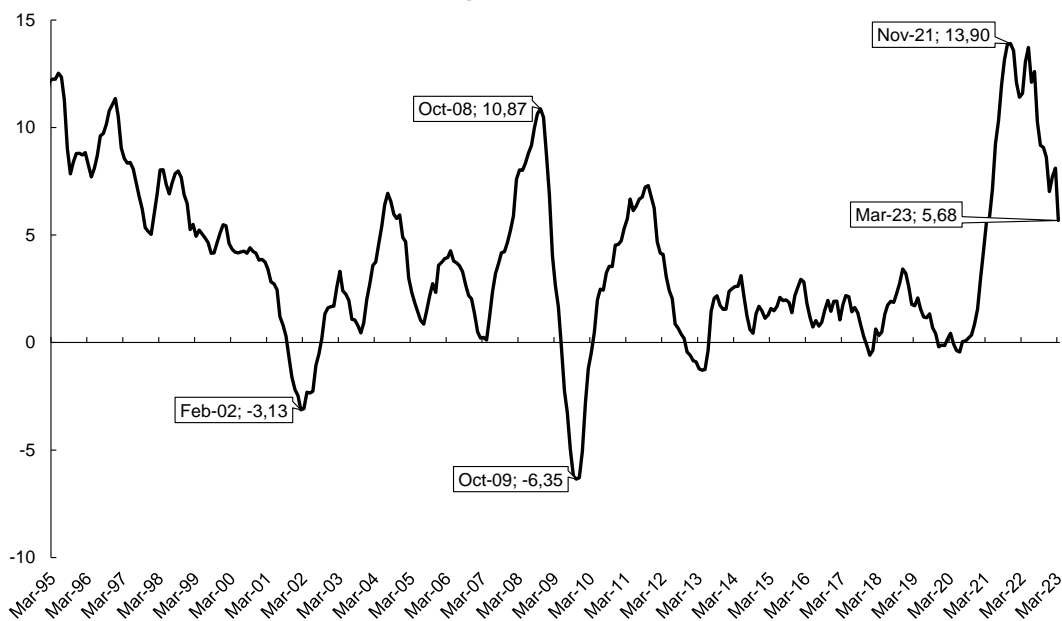
**Distribución de las variaciones interanuales de los rubros del IPC**



### Otros índices de precios

12. En marzo el índice de precios al por mayor (IPM) disminuyó 0,51 por ciento en el mes. Con ello, el IPM acumuló una variación de 5,7 por ciento en los últimos doce meses (8,1 por ciento en febrero). En el mes, los precios de los productos nacionales registraron una caída de 0,21 por ciento y los productos importados de 1,56 por ciento. Dentro de los productos nacionales destaca la disminución de precios de petróleo diésel (-4,0 por ciento), gasohol (-1,3 por ciento), gas licuado de petróleo (-0,4 por ciento) y tubos de PVC (-8,7 por ciento), así como alimentos tales como papa (-16,0 por ciento), uva (-7,8 por ciento) y palta (-7,4 por ciento). Entre los productos importados destacaron las caídas en grasas lubricantes (-10,3 por ciento), neumáticos para camión (-8,3 por ciento), resinas de PVC (-6,8 por ciento), abonos nitrogenados (-5,8 por ciento) y abonos binarios (-4,3 por ciento).

## Índices de Precios al Por Mayor Variación porcentual 12 meses



Fuente: INEI

13. El índice de precios de maquinaria y equipo disminuyó 1,18 por ciento en el mes, con lo cual aumentó 4,98 por ciento en los últimos doce meses. Los precios de los bienes de origen nacional disminuyeron 0,83 por ciento, destacando carrocerías (-2,7 por ciento) y mototaxi y muelles para vehículo automotriz (-0,4 por ciento). Los precios de los bienes de origen importado disminuyeron 1,32 por ciento, influyendo los menores precios de motores para barco (-1,8 por ciento), camionetas pick up (-1,6 por ciento) y vehículos para el transporte de mercancías (-1,3 por ciento).

# NOTAS DE ESTUDIOS DEL BCRP

No. 24 - 14 de abril de 2023

14. El índice de materiales de construcción disminuyó 0,30 por ciento en el mes y aumentó 2,93 por ciento en los últimos doce meses. Los productos que más incidieron al alza en el mes fueron los vidrios (-1,6 por ciento) y los productos metálicos (-1,4 por ciento).

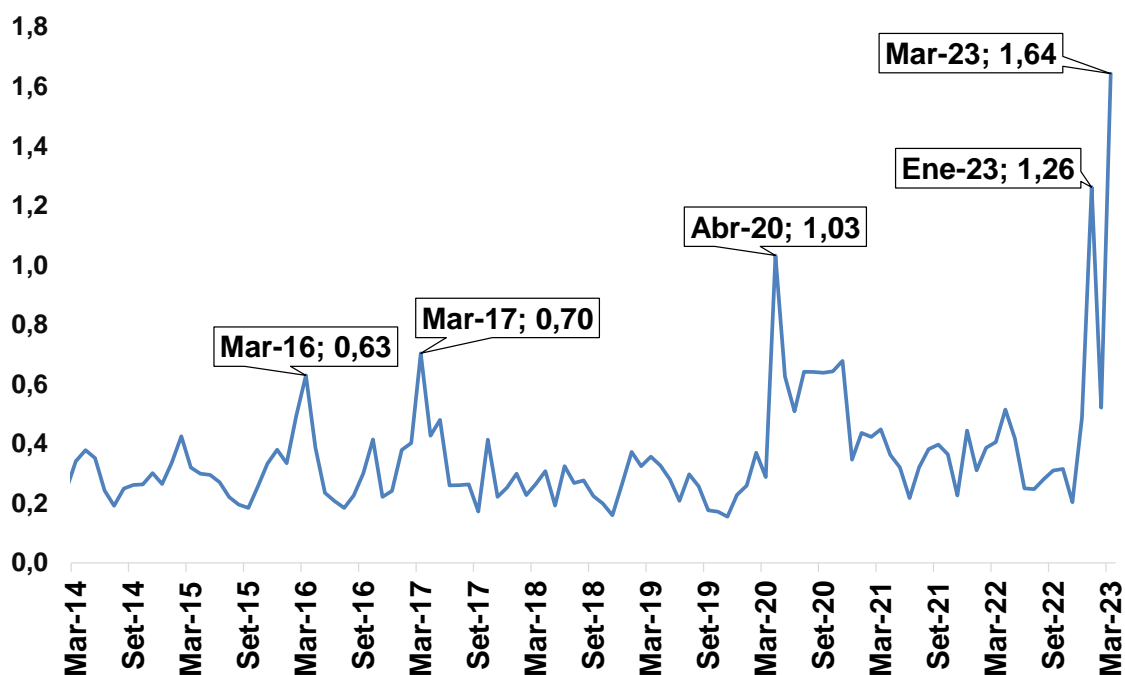
## Índices de precios

	Precios al por mayor		Precios al por mayor Nacional		Precios al por mayor Importado		Maquinaria y equipo		Materiales de construcción	
	Mes	12 meses	Mes	12 meses	Mes	12 meses	Mes	12 meses	Mes	12 meses
Mar-20	0,28	0,43	-0,15	0,12	1,69	1,42	2,55	4,62	0,13	0,18
Jun-20	-0,15	-0,44	-0,29	-0,58	0,31	0,01	0,99	2,79	0,41	0,71
Set-20	0,12	0,22	0,16	-0,08	0,01	1,20	-0,17	4,07	0,48	2,19
Dic-20	0,65	1,56	0,66	1,04	0,63	3,27	-0,31	4,79	1,45	4,99
Mar-21	1,61	5,63	1,67	5,48	1,40	6,09	1,18	4,78	1,09	8,62
Jun-21	1,83	9,26	1,64	8,34	2,43	12,25	2,50	10,13	1,59	10,97
Set-21	1,16	13,15	1,18	12,16	1,12	16,33	1,12	13,95	0,63	13,49
Dic-21	0,36	13,58	0,20	12,82	0,87	16,01	1,05	12,64	1,07	15,40
Ene-22	-0,26	12,09	0,04	11,71	-1,20	13,28	-2,15	9,72	1,67	15,55
Feb-22	0,46	11,41	0,73	11,44	-0,41	11,30	-2,02	6,76	0,15	14,31
Mar-22	1,77	11,59	2,18	11,99	0,50	10,31	-0,83	4,64	1,68	14,99
Abr-22	1,30	13,05	1,43	13,75	0,88	10,84	-0,08	4,66	0,76	15,46
May-22	1,69	13,72	1,62	14,58	1,90	11,04	2,16	4,90	0,75	15,46
Jun-22	0,38	12,11	0,65	13,46	-0,48	7,89	-0,50	1,83	0,20	13,88
Jul-22	1,96	12,60	1,73	13,75	2,68	9,01	3,62	4,06	0,71	12,74
Ago-22	-0,27	10,26	-0,16	11,64	-0,63	5,96	0,32	1,49	-0,57	10,30
Set-22	0,17	9,18	0,46	10,85	-0,73	4,02	0,56	0,93	-0,26	9,32
Oct-22	0,82	9,08	0,75	10,54	1,06	4,51	2,13	4,63	0,12	7,23
Nov-22	-0,05	8,62	0,35	10,41	-1,39	3,01	-1,59	2,53	-0,36	6,06
Dic-22	-1,11	7,03	-0,82	9,28	-2,05	0,03	-1,10	0,34	-0,16	4,77
Ene-23	0,39	7,72	0,54	9,82	-0,14	1,10	0,07	2,60	1,62	4,72
Feb-23	0,82	8,11	0,94	10,06	0,39	1,91	0,61	5,36	0,40	4,98
Mar-23	-0,51	5,68	-0,21	7,49	-1,56	-0,18	-1,18	4,98	-0,30	2,93

## Inflación por ciudades

15. En marzo la inflación nacional fue 1,19 por ciento en el mes y 8,67 por ciento en los últimos 12 meses (8,99 por ciento en febrero). La dispersión de las inflaciones mensuales por ciudades alcanzó a 1,64 en marzo, al contrastar las fuertes alzas de precios en el norte por el impacto de las lluvias y las caídas de precios en el sur del país después de la suspensión de los bloqueos de carreteras. Como referencia, el valor promedio de largo plazo de este indicador se ubica en 0,32 (promedio 2012-2021).

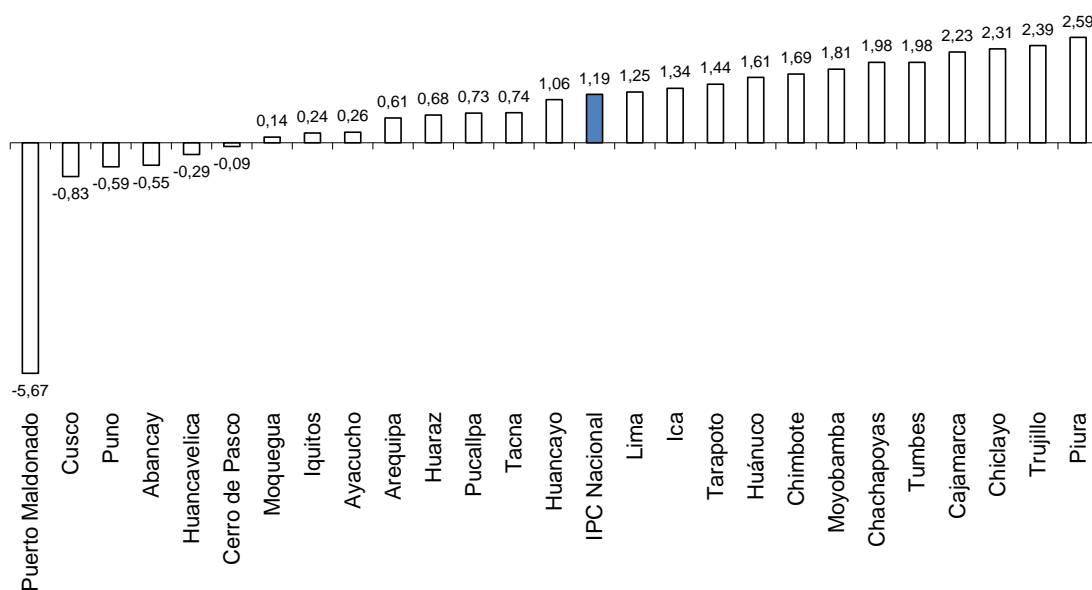
### Dispersión de las inflaciones de ciudades Desviación estandar



16. Los mayores aumentos mensuales de precios se registraron en Piura (2,59 por ciento), Trujillo (2,39 por ciento), Chiclayo (2,31 por ciento) y Cajamarca (2,23 por ciento), principalmente como consecuencia de las fuertes lluvias que incidieron en los precios de productos tales como hortalizas, legumbres y tubérculos, carne y frutas. Asimismo, contribuyó el incremento estacional en educación. Por el contrario, se observaron caídas de precios en Puerto Maldonado y Cusco, al estarse normalizando los precios después de las alzas registradas en enero y febrero por los conflictos sociales.



### INFLACIÓN DE MARZO 2023 POR CIUDADES (Variación porcentual mensual)



#### Variaciones porcentuales mensuales Marzo 2023

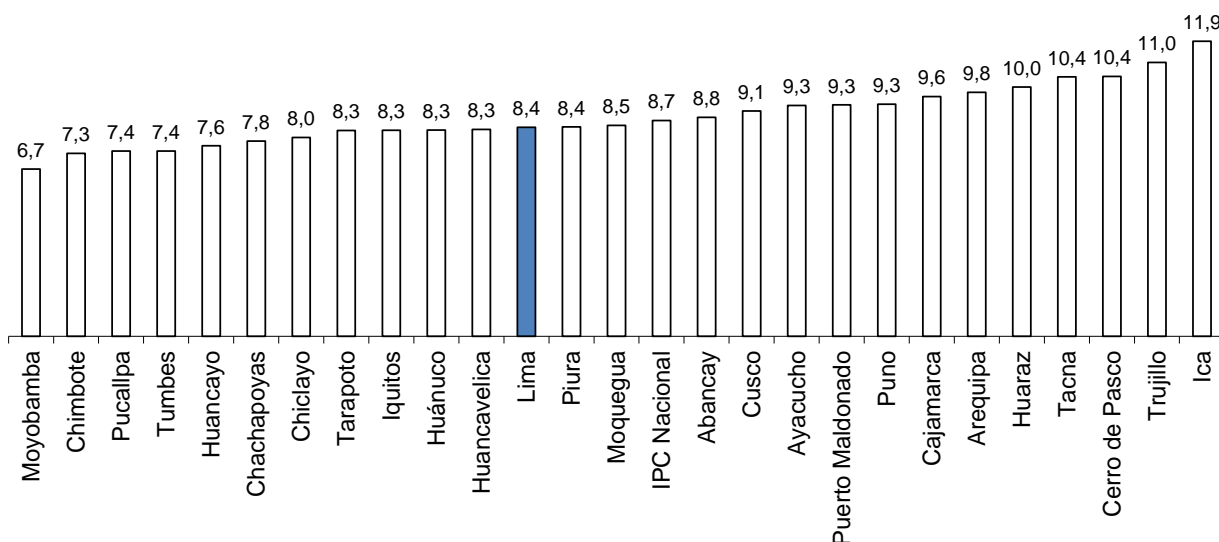
Piura		Trujillo	
Hortalizas, legumbres y tubérculos	15,6	Carne	13,2
Carne	12,5	Frutas	10,0
Pescados y mariscos	11,1	Hortalizas, legumbres y tubérculos	8,0
Enseñanza secundaria	11,1	Leche, queso y huevos	5,2
Enseñanza preescolar y enseñanza primaria	9,6	Otros productos alimenticios	3,6

Chiclayo		Cajamarca	
Hortalizas, legumbres y tubérculos	15,6	Carne	14,3
Otros productos alimenticios	8,2	Leche, queso y huevos	11,5
Carne	7,2	Enseñanza secundaria	8,4
Frutas	6,9	Enseñanza preescolar y enseñanza primaria	7,8
Enseñanza preescolar y enseñanza primaria	6,8	Aceites y grasas	5,6

Puerto Maldonado		Cusco	
Hortalizas, legumbres y tubérculos	-49,3	Hortalizas, legumbres y tubérculos	-12,5
Gas	-43,7	Combustibles y lubricantes	-9,7
Combustibles y lubricantes	-32,7	Gas	-9,3
Otros productos alimenticios	-25,4	Frutas	-7,4
Frutas	-19,4	Carne	-5,5

17. Las ciudades con mayor inflación en los últimos 12 meses fueron Ica, (11,9 por ciento), Trujillo (11,0 por ciento), Cerro de Pasco (10,4 por ciento) y Tacna (10,4 por ciento).

### INFLACIÓN POR CIUDADES MARZO 2023 (Variación porcentual últimos doce meses)



#### Variaciones porcentuales interanuales Marzo 2023

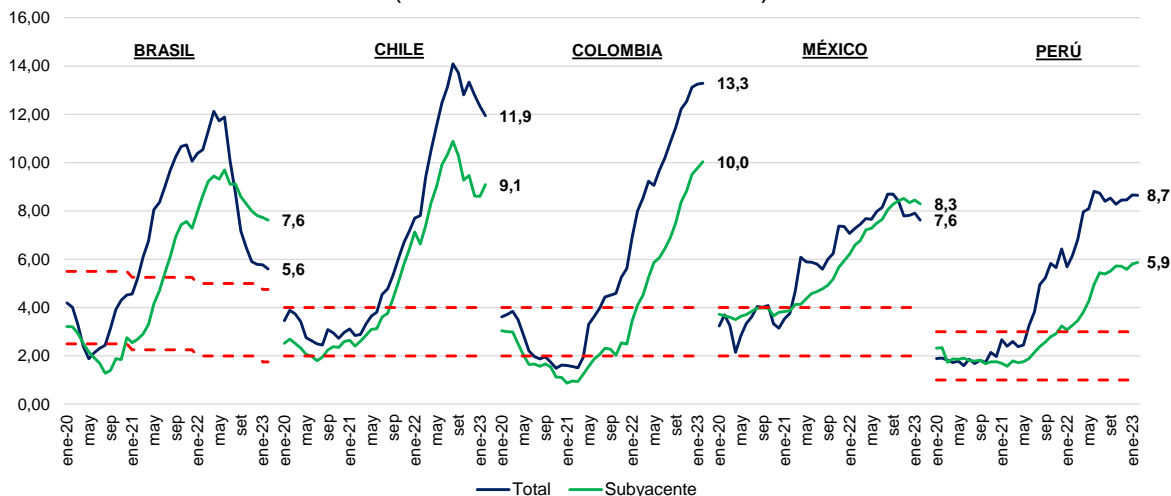
Ica		Trujillo	
Diarios y periódicos	33,8	Hortalizas, legumbres y tubérculos	39,8
Hortalizas, legumbres y tubérculos	28,2	Frutas	23,2
Carne	25,6	Transporte de pasajeros por carretera	22,3
Frutas	23,9	Servicios dentales	21,2
Otros productos alimenticios	20,3	Paquetes turísticos	21,1

Cerro de Pasco		Tacna	
Transporte de pasajeros por carretera	25,1	Carne	26,6
Hortalizas, legumbres y tubérculos	21,3	Hortalizas, legumbres y tubérculos	24,4
Carne	18,9	Leche, queso y huevos	22,6
Conservación, reparación y seguridad de la vivienda	18,7	Frutas	21,1
Leche, queso y huevos	18,2	Café, té y cacao	20,1

#### Inflación en países de la región

18. En febrero de 2023, los precios al consumidor mostraron una desaceleración a nivel interanual, con excepción de Colombia, que registró su mayor tasa desde marzo de 1999. Si consideramos únicamente el componente subyacente, se observan evoluciones menos homogéneas, con la tasa de inflación anual aumentando en Colombia.

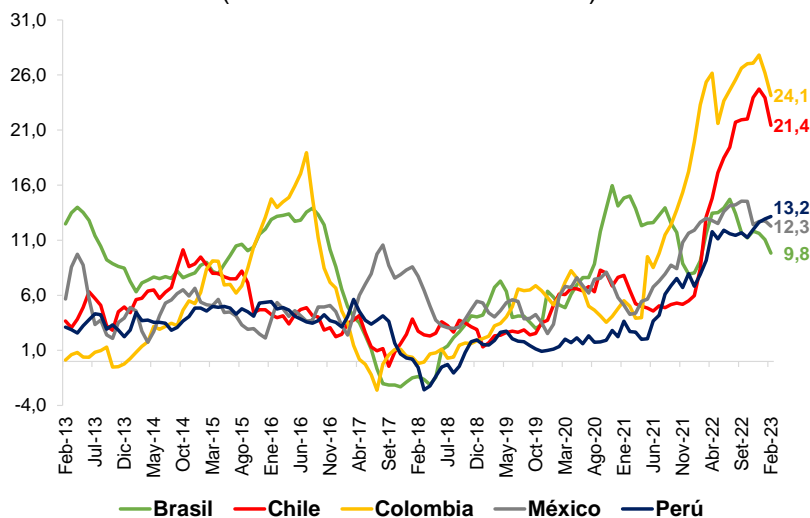
### Inflación en Latinoamérica (Variación últimos 12 meses)



Fuente: Bancos centrales e institutos nacionales de estadística.

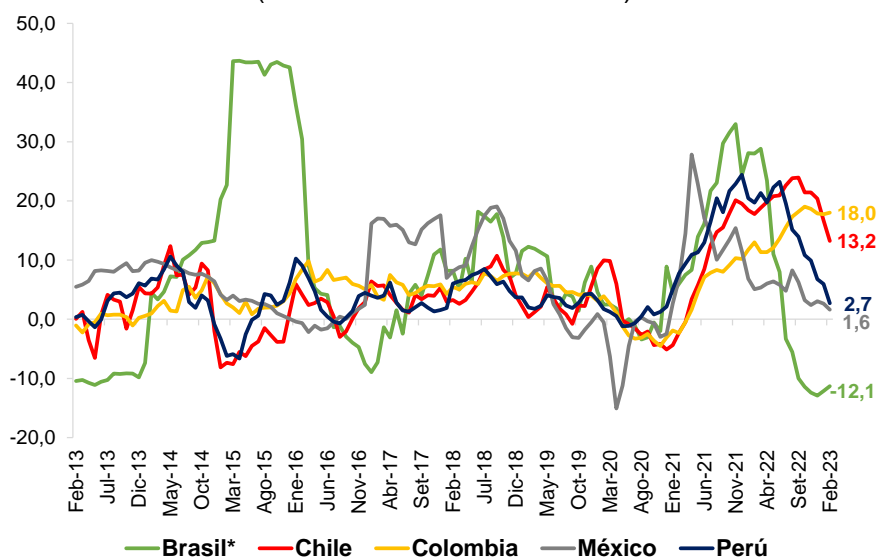
19. En la región, los menores precios de alimentos y energía arrastraron los resultados del índice total de precios al consumidor. Los precios de los alimentos mostraron una desaceleración en la región, con excepción de Perú, donde la tasa aumentó por cuarto mes consecutivo. Los precios de la energía también mostraron menores tasas de crecimiento interanual, a excepción de Brasil, cuya tasa es negativa.

### Precios de alimentos\* en Latinoamérica (Variación últimos 12 meses)



\* Los índices de Brasil y Perú incluyen el subgrupo de comidas fuera del hogar.  
Fuente: Bancos centrales e institutos nacionales de estadística.

### Precios de energía en Latinoamérica (Variación últimos 12 meses)

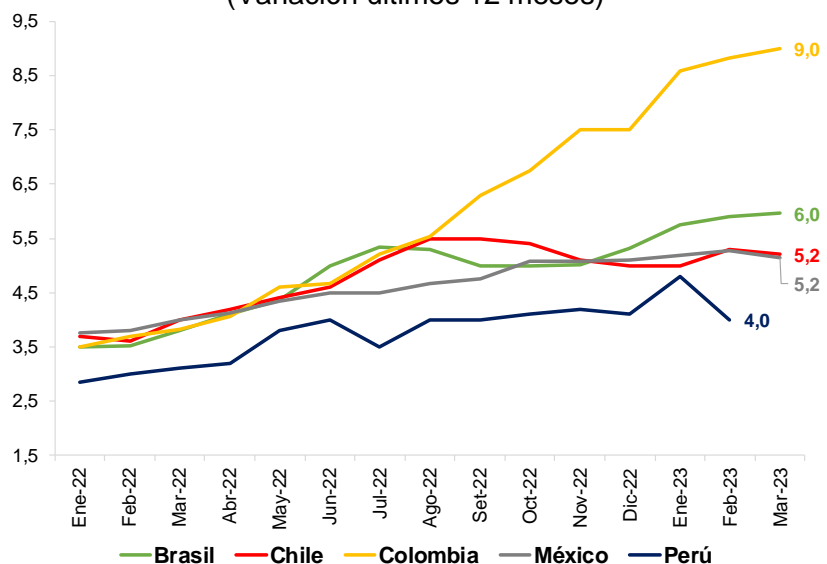


\* Corresponde al subgrupo de energía dentro del hogar.

Fuente: Bancos centrales e institutos nacionales de estadística.

20. **Las encuestas de expectativas muestran leves cambios en la inflación esperada para fines de este año y el siguiente, respecto al informe anterior.** Destaca la menor inflación esperada para fines de 2023 en Perú por los analistas económicos. En la región, se prevé un retorno al rango meta en 2024, con excepción de Colombia y México.

### Expectativas de inflación 2023 (Variación últimos 12 meses)



	Brasil*	Chile	Colombia	México	Perú
<b>Rango Meta:</b>	1,75-4,75 1,50-4,50	2,0-4,0	2,0-4,0	2,0-4,0	1,0-3,0
<b>2023</b>	5,96	5,20	9,00	5,15	4,00
<b>2024</b>	4,13	3,40	5,00	4,08	3,00

\* En Brasil, el rango meta para 2023 y 2024 es distinto.

Fuente: Bancos centrales e institutos nacionales de estadística.

### Tipo de Cambio Multilateral

21. Los ponderadores de los principales socios comerciales fueron actualizados con los pesos del comercio internacional de 2022 para el cálculo del Tipo de Cambio Nominal Multilateral - TCNM y del Tipo de Cambio Real Multilateral – TCRM. Respecto a 2021, China se mantiene como el principal socio comercial del Perú, aunque su participación en el comercio disminuye (de 36,7 por ciento en 2021 a 33,7 por ciento en 2022). Por su parte, Estados Unidos aumenta su participación (de 17,5 por ciento en 2021 a 21,8 por ciento en 2022) y se mantiene como el segundo socio comercial del Perú. Por otro lado, se sustituyó dentro de la canasta a Tailandia por Francia, país que ha ido ganando mayor importancia en el comercio en los últimos años.

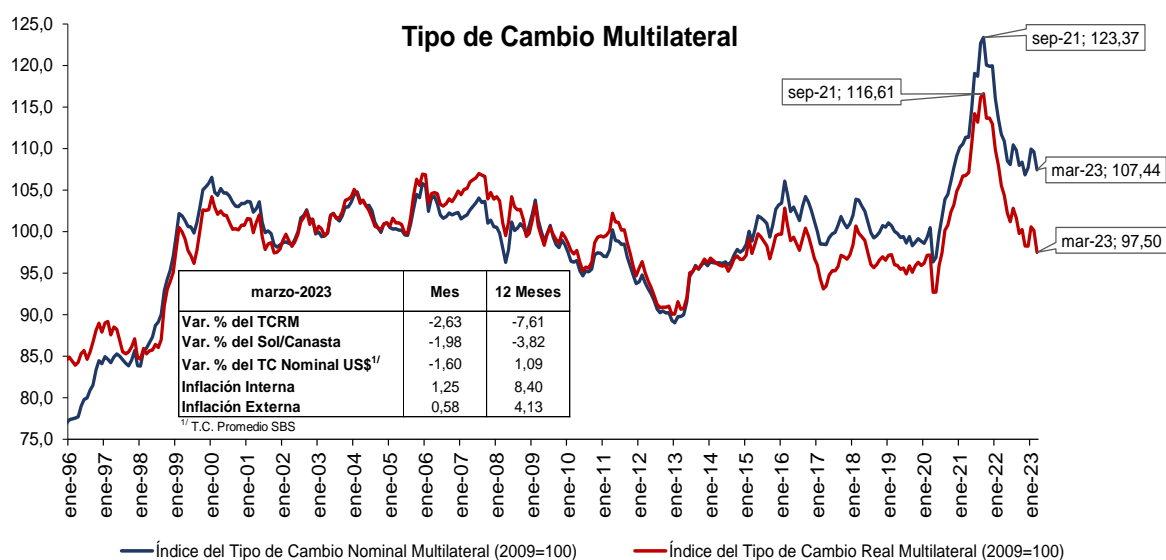
#### Ponderaciones de Principales Socios Comerciales (En porcentajes)

	2018	2019	2020	2021	2022
China	29,4	31,5	35,1	36,5	33,7
Estados Unidos	21,3	19,0	20,2	17,6	21,8
Brasil	5,1	5,0	4,2	4,6	5,2
Japón	4,1	4,0	2,9	4,2	4,0
Canadá	2,0	4,1	5,1	3,9	3,6
Corea del Sur	4,3	4,2	4,8	4,1	3,5
Chile	3,4	3,8	3,8	3,4	3,3
India	4,3	3,5	3,0	3,7	3,1
México	3,0	3,1	0,7	2,6	2,7
ALEMANIA	2,8	2,9	3,0	3,1	2,5
España	3,5	2,8	2,8	2,5	2,4
Reino Unido	1,2	0,9	1,0	1,7	2,3
Ecuador	3,5	2,8	1,7	1,7	2,2
Colombia	3,0	2,8	2,6	2,1	2,2
Suiza	2,8	3,3	2,4	2,2	2,1
Países Bajos	2,1	2,2	2,5	2,3	2,0
Italia	1,7	1,8	1,7	1,5	1,3
Taiwán	0,8	0,7	0,8	0,7	0,8
Bélgica	1,0	0,9	0,9	0,9	0,7
Francia	s.i.	s.i.	s.i.	s.i.	0,7
Tailandia	0,7	0,8	0,7	0,6	s.i.

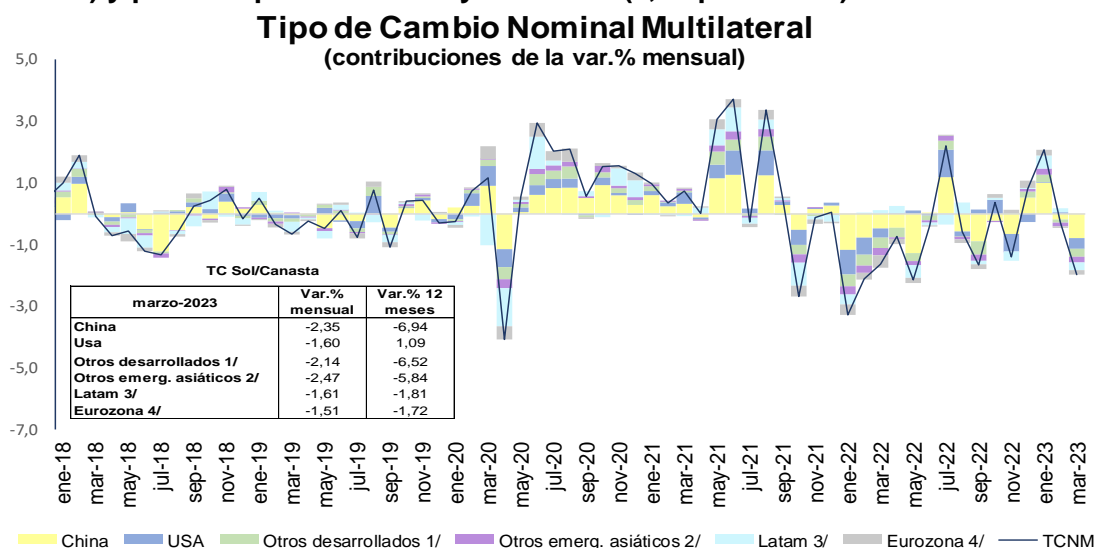
Fuente: SUNAT Aduanas.

Elaboración: Departamento de Estadísticas de Balanza de Pagos.

22. El TCRM se apreció en marzo (-2,63 por ciento) impulsado principalmente por la evolución del TCNM (-1,98 por ciento). Desde mediados de 2022 el TCRM se ha mantenido fluctuando alrededor de un nivel estable, impulsado principalmente por las variaciones del TCNM.



23. El TCNM se apreció en marzo, principalmente por fortalecimiento del sol (-1,60 por ciento) y por la depreciación del yuan chino (0,78 por ciento) frente al dólar.



1/ Suiza, Reino Unido, Japón y Canadá. 2/ Taiwán, India y Corea del Sur. 3/ México, Ecuador, Colombia, Brazil y Chile. 4/ Italia, Alemania, Francia, Países Bajos, España y Bélgica

# NOTAS DE ESTUDIOS DEL BCRP

No. 24 - 14 de abril de 2023

## Tipo de Cambio Nominal

	Marzo - 2023			
	Var.% Mensual		Var.% 12 meses	
	TC um/dólar	TC sol/um	TC um/dólar	TC sol/um
<b>a. Países desarrollados</b>				
Estados Unidos	-	-1,60	-	1,09
Japón	0,42	-2,01	12,77	-10,35
Canadá	1,72	-3,26	8,08	-6,47
Suiza	-0,02	-1,58	-0,45	1,55
Eurozona	-0,08	-1,51	2,87	-1,72
Reino Unido	-0,52	-1,08	8,50	-6,83
<b>b. Asia</b>				
China	0,78	-2,35	8,64	-6,94
Corea del Sur	2,07	-3,59	6,87	-5,41
India	-0,43	-1,17	7,90	-6,31
Taiwan	0,92	-2,49	7,41	-5,89
<b>c. América Latina</b>				
Brasil	0,49	-2,07	4,73	-3,47
Chile	0,86	-2,44	1,01	0,08
Ecuador	-	-1,60	-	1,09
México	-1,09	-0,51	-10,76	13,28
Colombia	-1,02	-0,58	24,91	-19,07

1/ Fuente: Reuters.

24. Los Tipos de Cambio Real Bilaterales - TCRB reflejaron los resultados del tipo de cambio nominal, y en menor medida, del diferencial entre las inflaciones externas y la inflación interna. De esta manera, en términos de contribuciones a la apreciación del TCRM, destaca la evolución real bilateral con China (-2,76 por ciento) y Estados Unidos (-2,50 por ciento).

# NOTAS DE ESTUDIOS DEL BCRP

No. 24 - 14 de abril de 2023

## Tipo de Cambio Multilateral (Variaciones porcentuales)

	Pond.	TCR (2009=100)		TC Sol/UM (2009=100) 1/		IPE (2009=100) 2/	
		Mar-23/ Feb-23	Mar-23/ Mar-22	Mar-23/ Feb-23	Mar-23/ Mar-22	Mar-23/ Feb-23	Mar-23/ Mar-22
<b>a. Países desarrollados</b>	<b>43,26</b>	<b>-2,53</b>	<b>-4,91</b>	<b>-1,73</b>	<b>-1,69</b>	<b>0,42</b>	<b>4,84</b>
Estados Unidos	21,76	-2,50	-2,11	-1,60	1,09	0,32	4,97
Japón	3,96	-3,09	-14,71	-2,01	-10,35	0,14	3,13
Canadá	3,64	-3,49	-9,52	-3,26	-6,47	1,01	4,87
Suiza	2,08	-2,55	-3,79	-1,58	1,55	0,25	2,70
Alemania	2,52	-1,96	-4,68	-1,51	-1,72	0,80	5,14
España	2,37	-2,34	-6,33	-1,51	-1,72	0,40	3,32
Italia	1,26	-3,03	-2,28	-1,51	-1,72	-0,30	7,79
Países Bajos	1,96	-1,94	-4,86	-1,51	-1,72	0,81	4,94
Bélgica	0,73	-2,18	-3,60	-1,51	-1,72	0,57	6,34
Francia	0,67	-1,96	-4,25	-1,51	-1,72	0,80	5,61
Reino Unido	2,31	-1,64	-7,67	-1,08	-6,83	0,67	7,42
<b>b. Asia</b>	<b>41,18</b>	<b>-2,90</b>	<b>-12,06</b>	<b>-2,37</b>	<b>-6,74</b>	<b>0,71</b>	<b>2,22</b>
China	33,69	-2,76	-12,62	-2,35	-6,94	0,83	1,78
Corea del Sur	3,55	-4,58	-8,96	-3,59	-5,41	0,22	4,33
India	3,13	-2,24	-8,59	-1,17	-6,31	0,16	5,76
Taiwan	0,80	-3,88	-15,15	-2,49	-5,89	-0,19	-2,27
<b>c. América Latina</b>	<b>15,56</b>	<b>-2,17</b>	<b>-2,83</b>	<b>-1,61</b>	<b>-1,81</b>	<b>0,68</b>	<b>7,28</b>
Brasil	5,24	-2,55	-6,77	-2,07	-3,47	0,76	4,70
Chile	3,33	-2,73	2,30	-2,44	0,08	0,95	10,80
Ecuador	2,17	-2,75	-4,08	-1,60	1,09	0,07	2,85
México	2,66	-1,25	11,91	-0,51	13,28	0,50	7,09
Colombia	2,16	-0,91	-15,49	-0,58	-19,07	0,93	13,19
<b>AGREGADO</b>	<b>100,00</b>	<b>-2,63</b>	<b>-7,61</b>	<b>-1,98</b>	<b>-3,82</b>	<b>0,58</b>	<b>4,13</b>

1/ Corresponde al tipo de cambio promedio del mes.

2/ Datos de inflación proyectados para la mayoría de países.

Departamento de Estadísticas de Precios  
Subgerencia de Estadísticas Macroeconómicas  
Gerencia de Información y Análisis Económico  
Gerencia Central de Estudios Económicos  
14 de abril de 2023



# NOTAS DE ESTUDIOS DEL BCRP

No. 24 - 14 de abril de 2023

## Anexo: Resto de Cuadros estadísticos

### Rubros vinculados al tipo de cambio, cotizaciones internacionales e IPM

	Peso Base 2009	Var% 12 m Dic-20	Contr. Pond.	Var% 12 m Dic-21	Contr. Pond.	Peso Base Dic.21	Var% 12 m Jun-22	Contr. Pond.	Var% 12 m Dic-22	Contr. Pond.	Var% 12 m Mar-23	Contr. Pond.
<b>IPC</b>	<b>100,00</b>	<b>1,97</b>		<b>6,43</b>	<b>6,43</b>	<b>100,00</b>	<b>8,81</b>		<b>8,46</b>		<b>8,40</b>	
<b>Rubros vinculados al tipo de cambio</b>	<b>14,06</b>	<b>1,66</b>	<b>0,21</b>	<b>4,25</b>	<b>0,54</b>	<b>14,58</b>	<b>4,25</b>	<b>0,69</b>	<b>5,19</b>	<b>0,76</b>	<b>5,54</b>	<b>0,79</b>
Aparatos electrodomésticos	1,29	-0,42	0,00	4,14	0,04	0,46	5,83	0,03	4,52	0,02	3,38	0,02
Artículos del cuidado personal	4,93	0,75	0,03	2,05	0,09	3,99	5,76	0,24	8,60	0,34	8,79	0,35
Artículos de limpieza	0,92	0,74	0,01	4,29	0,04	1,32	6,42	0,09	5,91	0,08	6,05	0,08
Productos medicinales	2,08	5,53	0,11	1,61	0,03	1,62	1,57	0,03	3,01	0,05	3,35	0,05
Compra de vehículos	1,62	3,34	0,06	7,21	0,12	1,61	2,89	0,05	7,39	0,12	7,98	0,13
Repuestos y lavado de vehículos	0,21	2,15	0,00	9,05	0,02	0,08	16,41	0,01	14,12	0,01	4,61	0,00
Reparación de vehículos	0,20	2,04	0,00	10,03	0,02	0,28	10,18	0,03	5,25	0,01	5,81	0,02
Alquileres	2,41	0,50	0,01	1,76	0,03	4,45	1,44	0,07	2,38	0,11	2,91	0,13
Pasajes de avión	0,41	-3,32	-0,01	45,44	0,15	0,78	26,43	0,16	2,09	0,02	3,25	0,02
<b>Rubros vinculados a cotizaciones internacionales y tipo de cambio</b>	<b>9,83</b>	<b>2,15</b>	<b>0,19</b>	<b>28,52</b>	<b>2,51</b>	<b>7,99</b>	<b>26,47</b>	<b>1,81</b>	<b>11,40</b>	<b>0,91</b>	<b>15,29</b>	<b>1,26</b>
<b>Vinculados a commodities de alimentos</b>	<b>7,03</b>	<b>4,83</b>	<b>0,30</b>	<b>21,32</b>	<b>1,35</b>	<b>5,84</b>	<b>22,40</b>	<b>1,14</b>	<b>15,21</b>	<b>0,89</b>	<b>23,77</b>	<b>1,42</b>
Carne de pollo	2,96	6,63	0,17	23,40	0,61	2,70	9,34	0,23	-1,00	-0,03	27,69	0,70
Pan	1,92	0,25	0,00	15,50	0,26	1,35	20,05	0,26	18,79	0,25	17,15	0,23
Azúcar	0,53	16,41	0,08	12,70	0,07	0,37	48,50	0,17	31,68	0,12	5,46	0,02
Fideos	0,54	5,60	0,03	10,39	0,06	0,32	23,77	0,08	52,73	0,17	44,77	0,16
Aceites	0,52	4,09	0,02	63,49	0,29	0,38	34,83	0,11	10,92	0,04	7,72	0,03
Huevos	0,58	0,00	0,00	12,31	0,06	0,71	36,23	0,30	47,04	0,33	30,41	0,28
<b>Combustibles</b>	<b>2,79</b>	<b>-4,20</b>	<b>-0,11</b>	<b>47,20</b>	<b>1,15</b>	<b>2,15</b>	<b>36,33</b>	<b>0,67</b>	<b>1,05</b>	<b>0,02</b>	<b>-7,30</b>	<b>-0,16</b>
Gasolina y lubricantes	1,30	-11,16	-0,14	46,41	0,49	1,06	49,44	0,48	11,57	0,12	-4,43	-0,05
Gas	1,40	1,97	0,02	50,97	0,64	0,84	26,09	0,18	-9,20	-0,08	-11,91	-0,10
Otros combustibles	0,09	3,02	0,00	10,98	0,01	0,02	14,15	0,00	4,66	0,00	3,97	0,00
Consumo de gas natural para la vivienda	0,01	-5,26	0,00	26,98	0,00	0,23	0,96	0,00	-10,37	-0,02	-6,11	-0,01
<b>Rubros relacionados al IPM</b>	<b>1,64</b>		<b>0,06</b>	<b>11,57</b>	<b>0,22</b>	<b>1,37</b>	<b>12,09</b>	<b>0,16</b>	<b>7,90</b>	<b>0,11</b>	<b>9,32</b>	<b>0,13</b>
Consumo de agua	1,64	3,03	0,06	11,57	0,22	1,37	12,09	0,16	7,90	0,11	9,32	0,13
<b>Rubros relacionados al tipo de cambio, IPM y cotizaciones</b>	<b>2,95</b>		<b>0,24</b>	<b>9,50</b>	<b>0,35</b>	<b>2,62</b>	<b>13,12</b>	<b>0,32</b>	<b>11,46</b>	<b>0,30</b>	<b>5,74</b>	<b>0,15</b>
Electricidad	2,95	6,73	0,24	9,50	0,35	2,62	13,12	0,32	11,46	0,30	5,74	0,15
<b>Total rubros vinculados a tipo de cambio, IPM y cotizaciones</b>	<b>28,47</b>	<b>2,58</b>	<b>0,70</b>	<b>13,31</b>	<b>3,63</b>	<b>26,56</b>	<b>12,92</b>	<b>2,98</b>	<b>7,82</b>	<b>2,08</b>	<b>8,78</b>	<b>2,32</b>
<b>Resto del cual</b>	<b>71,54</b>	<b>1,75</b>	<b>1,27</b>	<b>3,86</b>	<b>2,81</b>	<b>73,44</b>	<b>7,22</b>	<b>5,83</b>	<b>8,69</b>	<b>6,38</b>	<b>8,26</b>	<b>6,08</b>
Comidas fuera del hogar	11,74	1,00	0,14	3,65	0,49	15,45	9,07	1,41	9,70	1,50	9,37	1,45
Transporte local	8,54	2,49	0,20	2,97	0,24	8,08	10,78	0,88	13,50	1,09	12,40	1,00
Servicios sin transporte y agua	24,61	1,62	0,39	1,75	0,41	28,44	3,67	1,07	3,40	0,97	4,29	1,21

# NOTAS DE ESTUDIOS DEL BCRP

## No. 24 - 14 de abril de 2023

### Inflación SAE

Inflación: Marzo 2023  
Variaciones porcentuales

	Peso	Promedio 2001-2022	2022		Febrero 2023		Marzo 2023			
			2022	8,46	Mes	12 meses	Programa Monetario		Realizado	
							2022	0,29	8,65	1,05
						Mes	12 meses	Mes	12 meses	
<b>IPC</b>	<b>100,0</b>	<b>2,99</b>	<b>8,46</b>	<b>0,29</b>	<b>8,65</b>	<b>1,05</b>	<b>8,18</b>	<b>1,25</b>	<b>8,40</b>	
<b>1. IPC sin alimentos y energía</b>	<b>55,3</b>	<b>2,34</b>	<b>5,59</b>	<b>0,27</b>	<b>5,87</b>	<b>1,15</b>	<b>6,21</b>	<b>0,88</b>	<b>5,92</b>	
<b>Bienes</b>	<b>17,4</b>	<b>2,0</b>	<b>5,3</b>	<b>0,3</b>	<b>5,3</b>	<b>0,3</b>	<b>5,2</b>	<b>0,4</b>	<b>5,3</b>	
Textil y Calzado	4,1	1,9	2,5	0,2	2,8	0,3	2,9	0,4	3,0	
Aparatos electrodomésticos	0,5	0,1	4,5	0,2	3,7	0,2	3,4	0,2	3,4	
Resto de industriales	12,8	2,1	6,2	0,4	6,2	0,3	6,0	0,4	6,1	
<b>del cual</b>										
Productos para el cuidado personal	4,0	1,6	8,6	0,5	8,9	0,6	8,9	0,4	8,8	
Vehículos	1,6	2,5	7,4	0,1	7,5	0,0	6,8	1,1	8,0	
Productos y artículos de limpieza y conservación	1,3	3,0	5,9	0,4	5,9	0,4	5,9	0,5	6,0	
<b>Servicios</b>	<b>37,9</b>	<b>2,6</b>	<b>5,7</b>	<b>0,3</b>	<b>6,1</b>	<b>1,5</b>	<b>6,7</b>	<b>1,1</b>	<b>6,2</b>	
Educación	8,6	3,9	3,9	0,8	4,7	6,5	8,5	4,8	6,7	
Otros servicios personales	3,4	1,6	2,5	0,2	2,6	0,2	2,6	0,2	2,6	
Alquileres	4,5	0,7	2,4	0,1	2,8	0,0	3,0	-0,1	2,9	
Otros servicios	5,0	2,7	3,9	0,2	3,7	0,1	3,3	0,3	3,5	
Transporte	9,1	2,9	12,3	0,0	13,2	0,1	12,0	-0,2	11,6	
Servicios públicos	5,8	0,9	3,6	0,1	3,7	0,0	3,6	0,0	3,6	