

INFLACIÓN: OCTUBRE 2022

1. En octubre de 2022 se registró una tasa mensual de inflación de **0,35 por ciento** y **8,28 por ciento** en los últimos 12 meses. Los aumentos de precios con mayor contribución a la inflación del mes correspondieron a transporte local, papa, comidas fuera del hogar, cítricos y vehículos a motor, mientras que las caídas con mayor contribución fueron en pescado, pollo, choclo, otras frutas frescas y gas doméstico.

CONTRIBUCIÓN PONDERADA A LA INFLACIÓN: OCTUBRE 2022
IPC con base Dic. 2021=100

Positiva	Peso	Var.%	Contribución Índice rubro/		Negativa	Peso	Var.%	Contribución Índice rubro/	
			IPC					IPC	
Transporte local	8,1	1,4	0,12	104,5	Pescado fresco marítimo	0,7	-25,3	-0,21	95,6
Papa	0,7	9,4	0,10	163,3	Carne de pollo	2,7	-7,7	-0,20	90,7
Comidas fuera del hogar	15,5	0,6	0,09	101,0	Choclo	0,1	-16,9	-0,03	98,1
Cítricos	0,6	13,9	0,09	122,1	Otras frutas frescas	0,6	-2,4	-0,02	112,3
Vehículos a motor	1,6	2,1	0,03	100,3	Gas doméstico	0,8	-1,6	-0,01	88,3
Productos para el cuidado personal	4,0	0,7	0,03	99,9	Hortalizas de raíz o bulbo	0,5	-1,7	-0,01	106,4
Fideos secos	0,3	6,4	0,03	135,8	Azúcar	0,4	-1,2	-0,01	123,5
Palta	0,2	11,7	0,02	81,4	Equipo telefónicos, radioteléfonos	0,5	-1,2	-0,01	88,1
Leche evaporada	0,9	1,8	0,02	108,6	Quesos frescos y derivados	0,4	-1,2	-0,01	101,2
Combustibles para vehículos	1,1	1,2	0,01	108,5	Menudencia de ave	0,1	-4,0	0,00	95,6
Total			0,54		Total			-0,50	

Principales aumentos de precios del mes

- a) **Transporte local (1,4 por ciento):** La mayor alza se registró en los pasajes en ómnibus y microbús (3,1 por ciento), en lo que influyó el rezago del alza del pasaje en la línea amarilla de los buses de los corredores complementarios del transporte urbano (20 por ciento el 10 de setiembre). A ello se sumó el mayor precio del petróleo diésel (6,9 por ciento) y de los gasoholes (1,5 por ciento). También subieron los pasajes en combi (1,0 por ciento) y en menor medida la tarifa de taxis (0,3 por ciento).
- b) **Papa (9,4 por ciento):** El precio de la papa "blanca", la de mayor ponderación en la canasta de consumo, subió 10,5 por ciento ante una disminución de las siembras en Ica (-24 por ciento en el período marzo-mayo con respecto al mismo período de la campaña anterior) y en Junín (-16 por ciento en el mismo período), principalmente por el encarecimiento del precio de los fertilizantes. El precio de la papa "amarilla" aumentó 9,3 por ciento, registrándose una disminución del abastecimiento de 8 por ciento con respecto a setiembre, como resultado principalmente de las menores siembras en Huánuco (-21 por ciento en el período marzo-mayo con respecto al mismo período de la campaña anterior), a lo que se sumó la irregularidad de las lluvias desde julio.
- c) **Comidas fuera del hogar (0,6 por ciento):** El precio del menú en restaurante, principal componente de este rubro aumentó 0,5 por ciento, por debajo de los observado en los últimos meses.
- d) **Cítricos (13,9 por ciento):** Refleja el mayor precio del limón (17,2 por ciento) debido a la menor oferta procedente de Piura, principal región productora, afectada por la menor temperatura en un escenario de "Niña débil", y por la menor aplicación de fertilizantes, principalmente en la pequeña agricultura. En el canal mayorista el precio



del limón registró un alza de 16 por ciento, en lo que influyó la menor oferta del producto de mejor calidad.

- e) **Vehículos a motor (2,1 por ciento):** Rubro afectado por el incremento del tipo de cambio en el mes, a lo que se sumó una mayor demanda. Las ventas de vehículos livianos han venido aumentando en el presente año (7,5 por ciento en el período enero-setiembre con respecto al mismo período del año anterior), principalmente la venta de camionetas SUV, pick up y furgonetas.
- f) **Productos para el cuidado personal (0,7 por ciento):** Destacaron los aumentos en los precios de los jabones de tocador (1,9 por ciento) desodorantes (1,2 por ciento), papel higiénico (1,0 por ciento), champú (0,8 por ciento) y pañales desechables (0,7 por ciento), productos con alto contenido importado.
- g) **Fideos secos (6,4 por ciento):** Aumento de los costos de producción, principalmente por la mayor cotización internacional del trigo duro, insumo que se utiliza en la elaboración de pasta o fideos (6 por ciento en octubre y 32 por ciento en los últimos doce meses), a ello se sumó el mayor costo de los empaques de plástico, los que se elaboran con insumos importados (polipropileno y polietileno).
- h) **Palta (11,7 por ciento):** Menor oferta estacional de la variedad “fuerte” que procede principalmente de los valles de Lima y Arequipa.
- i) **Leche evaporada (1,8 por ciento):** Incremento de los costos de producción principalmente por el mayor precio de importación de los insumos lácteos y de la hojalata. El precio CIF en dólares de la leche en polvo entera subió 32 por ciento en el período enero-setiembre, el precio de la leche en polvo descremada 37 por ciento y el de la hojalata 27,1 por ciento, en el mismo período. La venta del producto tradicional bajo la denominación de leche (pasará a etiquetarse como mezcla láctea), está permitida hasta agotar los respectivos stocks, en un plazo máximo de seis meses.
- j) **Combustibles para vehículos (1,2 por ciento):** Los precios de los gasoholes subieron 1,5 por ciento, acorde al aumento del marcador internacional (precio de la Costa del Golfo de Estados Unidos), en lo que influyó el aumento del petróleo en el mercado internacional (3,7 por ciento la cotización WTI con respecto a setiembre). El precio del diésel, producto que se encuentra en el Fondo de Estabilización de los Precios de los Combustibles (FEPC), subió 6,9 por ciento por la actualización de la banda de precios. El precio de este combustible ha estado aumentando desde el mes de setiembre por la actualización de las bandas de precios del FEPC, luego de que estuvieran inmovilizadas en los meses de julio y agosto (D.S. N°007-2022-EM). El precio del GLP vehicular, producto también incluido en el FEPC, disminuyó 7,7 por ciento, principalmente por la normalización de su abastecimiento, afectado en setiembre por la dificultad de desembarcarlo por los oleajes anómalos.

Principales disminuciones de precios del mes

- a) **Pescado fresco y congelado (-25,3 por ciento):** Disminución del precio del bonito (-42,2 por ciento), una de las especies de mayor ponderación en la canasta de consumo. El abastecimiento pasó de 39 TM diarias en setiembre a 226 TM diarias en octubre, por mejores condiciones marinas, y por el permiso de pesca para las embarcaciones pesqueras artesanales de cerco (Imarpe). En el caso de perico, cuyo precio disminuyó

19,3 por ciento, se autorizó su pesca ante el término del período de veda (de mayo a setiembre).

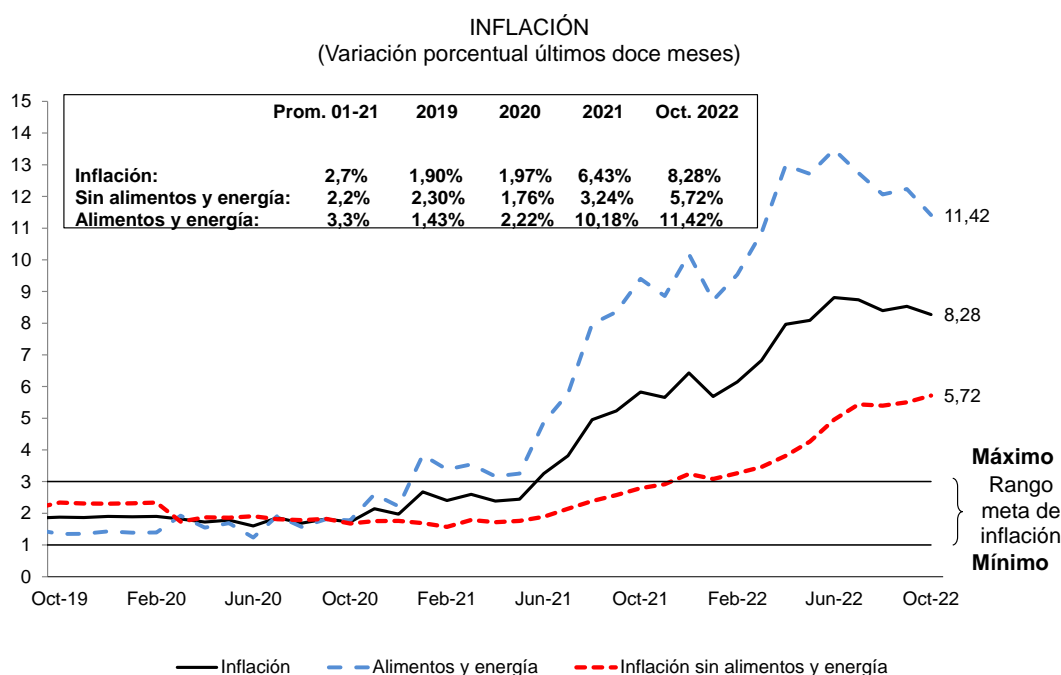
- b) **Carne de pollo (-7,7 por ciento):** El resultado refleja el rezago negativo de setiembre y la rebaja del precio en las dos primeras semanas del mes, ante una mayor oferta (4 por ciento las ventas en unidades en el canal mayorista con respecto al promedio de setiembre); posteriormente se observó una mayor aceleración de las ventas, en lo que influyó el menor abastecimiento de jurel: 12 TM diarias en octubre (6 TM diarias en la cuarta semana) versus 27 TM diarias en setiembre.
- c) **Choclo (-16,9 por ciento):** Aumento del abastecimiento (6 por ciento con respecto a setiembre), procedente principalmente de Pisco, en lo que influyeron condiciones climáticas apropiadas (clima más frío al momento de la siembra).
- d) **Otras frutas frescas (-2,4 por ciento):** Refleja la disminución del precio del mango (-11,8 por ciento) ante el mayor abastecimiento estacional de las variedades “edward” y “haden” procedente de Piura.
- e) **Hortalizas de raíz o bulbo (-1,7 por ciento):** El precio de la cebolla (hortaliza de bulbo) disminuyó 2,3 por ciento ante el aumento del abastecimiento procedente de Arequipa, de 264 TM diarias en setiembre a 356 TM diarias en octubre, principalmente por factores estacionales. El precio de la zanahoria (hortaliza de raíz) disminuyó 0,9 por ciento, acorde a su evolución estacional, ante la mayor participación del producto procedente de la región Lima, usualmente de menor precio que el producto cultivado en Junín.
- f) **Azúcar (-1,2 por ciento):** El ingreso de azúcar en el canal mayorista en octubre fue mayor en 14 por ciento al de setiembre; a ello se sumó la menor cotización internacional de la azúcar rubia en el presente año (-5,9 por ciento la variación acumulada y -7,1 por ciento en los últimos doce meses).

Inflación: Octubre 2022
Variaciones porcentuales

	Promedio	2021	Setiembre 2022		Octubre 2022		
	Peso 2001-2021		Mes	12 meses	Mes	12 meses	
IPC	100,0	2,74	6,43	0,52	8,53	0,35	8,28
1. IPC sin alimentos y energía	55,3	2,18	3,24	0,33	5,51	0,50	5,72
	17,4	1,8	2,6	0,3	4,6	0,6	4,9
Vehículos	1,6	2,3	7,2	0,3	3,2	2,1	5,4
Resto de bienes	15,8	1,8	2,2	0,3	4,7	0,4	4,8
Servicios	37,9	2,4	3,6	0,3	6,0	0,5	6,2
Transporte local	8,1	2,4	3,0	0,3	12,9	1,4	13,8
Resto de servicios	29,8	2,4	3,8	0,3	4,2	0,2	4,1
2. Alimentos y energía	44,7	3,35	10,18	0,74	12,23	0,17	11,42
a. Alimentos y bebidas	40,0	3,3	8,0	1,0	11,7	0,2	11,3
Alim. dependientes de cotiz. Intern.	8,9	3,0	14,2	1,0	15,7	-1,3	13,8
Carne de pollo	2,7	2,8	23,4	1,0	11,1	-7,7	1,1
Pan	1,4	3,7	15,5	0,4	18,0	0,6	18,0
Fideos	0,3	2,7	10,4	7,0	38,2	6,4	46,4
Aceite	0,4	4,9	63,5	2,7	8,4	3,0	11,4
Huevos	0,7	3,0	12,3	0,1	39,8	0,8	50,5
Alimentos perecibles agrícolas	5,0	3,8	5,3	2,6	15,1	4,2	17,4
Papa	0,7	3,5	11,9	17,1	59,7	9,4	75,6
Cítricos	0,6	1,4	-4,0	13,0	25,0	13,9	33,9
Choclo	0,1	4,5	15,0	-14,9	32,2	-16,9	14,0
Otros alimentos perecibles	2,0	3,4	12,2	2,7	7,7	-9,9	3,0
Pescado marítimo	0,7	3,1	14,5	5,7	12,8	-25,3	-2,7
Comidas fuera del hogar	15,5	3,5	4,5	0,7	9,7	0,6	9,6
Resto	16,9	3,2	7,5	0,0	8,7	1,0	8,5
b. Combustibles y electricidad	4,8	3,8	24,4	-1,8	14,0	0,3	10,8
Combustibles	2,1	3,8	47,2	-4,2	17,8	0,1	16,3
Combustibles para vehículos	1,1	3,1	46,4	-6,5	21,8	1,2	19,2
Gas doméstico	0,8	3,1	51,0	-1,8	14,6	-1,6	13,3
Electricidad	2,6	3,3	9,5	0,3	10,8	0,5	6,5

Evolución de la inflación interanual a octubre

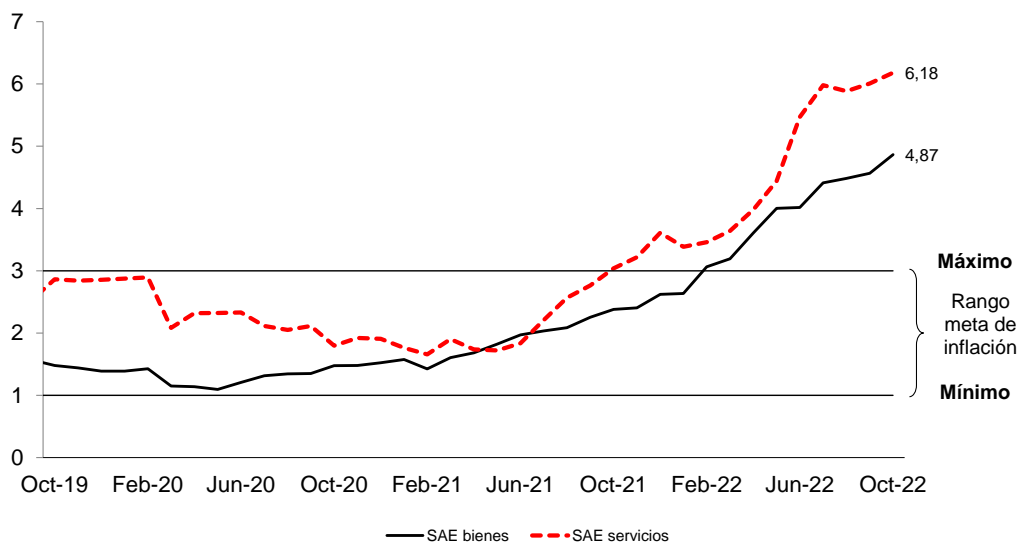
2. La menor inflación interanual a octubre (8,28 por ciento en los últimos 12 meses) responde a una desaceleración en los precios de los alimentos y la energía (0,17 por ciento en el mes y 11,42 por ciento en los últimos 12 meses), que mantienen una tendencia decreciente. Estos precios mostraron una tendencia al alza hasta el mes de junio (13,48 por ciento) y una reversión desde agosto debido a las fuertes reducciones en los precios de los combustibles. En general, las variaciones de los precios de alimentos y energía han sido los principales impulsores de la inflación.



	Set-21	Oct-21	Nov-21	Dic-21	Ene-22	Feb-22	Mar-22	Abr-22	May-22	Jun-22	Jul-22	Ago-22	Set-22	Oct-22
Precios de alimentos y energía														
Mensual	0,59	0,90	0,50	0,92	0,28	0,44	2,28	1,57	0,14	1,59	1,18	1,09	0,74	0,17
12 meses	8,36	9,40	8,86	10,18	8,72	9,54	10,85	12,98	12,71	13,48	12,74	12,06	12,23	11,42
Precios de alimentos														
Mensual	0,83	0,53	0,10	0,72	0,36	0,36	2,26	1,76	0,03	1,50	1,22	1,25	1,04	0,15
12 meses	6,88	7,54	6,70	7,97	6,83	7,90	9,17	11,78	11,13	11,91	11,59	11,44	11,68	11,26
Precios de energía														
Mensual	-0,77	3,15	2,82	2,00	-0,41	1,11	2,45	-0,02	1,04	2,34	0,83	-0,27	-1,78	0,33
12 meses	18,09	21,68	22,91	24,41	20,45	19,72	21,32	19,73	22,29	23,24	19,59	15,13	13,96	10,85

3. La inflación sin alimentos y energía (SAE) se aceleró en el mes de octubre a 0,50 por ciento en el mes y 5,72 por ciento en los últimos doce meses (5,51 por ciento en setiembre), por el alza de los precios de transporte local de 1,4 por ciento (servicios) y de vehículos a motor de 2,1 por ciento (bienes). La inflación SAE ha mostrado una tendencia creciente desde mediados de 2021 la cual se fue acelerando hasta julio de 2022. Luego, la inflación SAE mostró tasas menores alrededor de 0,3 por ciento.

**INFLACIÓN SIN ALIMENTOS Y ENERGÍA
(Variación porcentual últimos doce meses)**



	Set-21	Oct-21	Nov-21	Dic-21	Ene-22	Feb-22	Mar-22	Abr-22	May-22	Jun-22	Jul-22	Ago-22	Set-22	Oct-22
SAE bienes														
Mensual	0,25	0,30	0,12	0,28	0,10	0,51	0,42	0,49	0,61	0,32	0,57	0,42	0,33	0,59
12 meses	2,25	2,38	2,40	2,62	2,63	3,06	3,19	3,61	4,00	4,02	4,41	4,48	4,57	4,87
SAE servicios														
Mensual	0,22	0,29	0,30	0,89	-0,27	0,07	1,02	0,45	0,58	1,11	0,82	0,26	0,34	0,46
12 meses	2,76	3,04	3,22	3,61	3,38	3,46	3,64	3,98	4,44	5,47	5,98	5,88	6,01	6,18

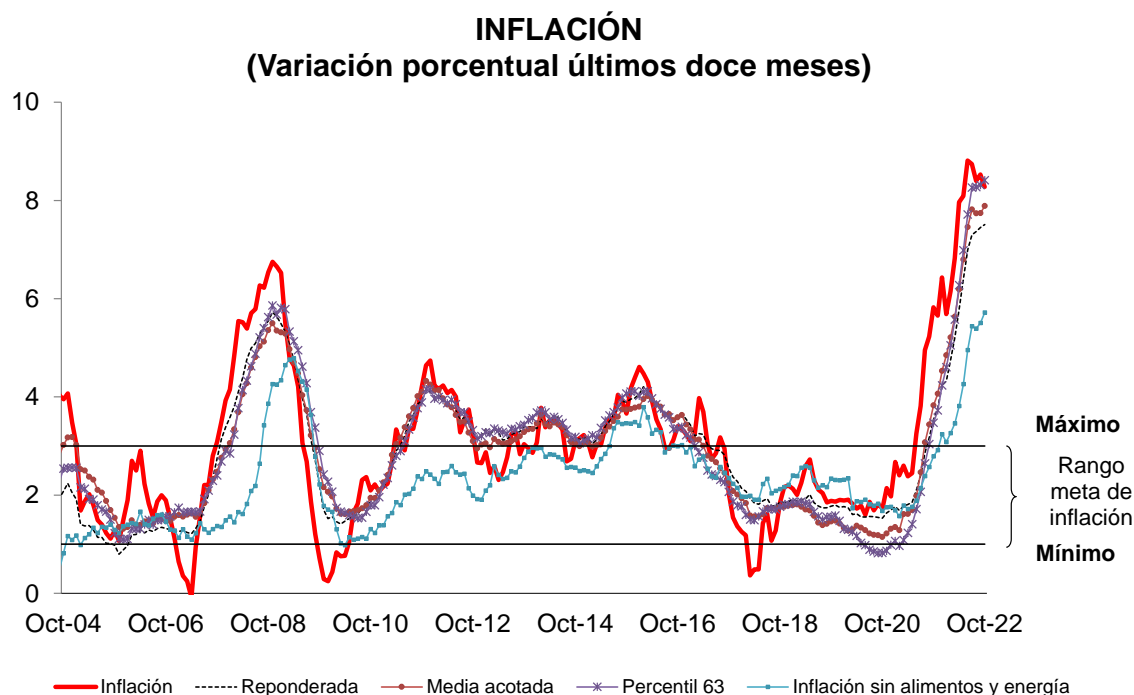
4. **Se observa una reducción de la contribución a la inflación de los rubros más vinculados a factores externos (tipo de cambio, cotizaciones internacionales y contratos vinculados al IPM) y una mayor contribución de otros rubros.** La contribución de los rubros directamente vinculados a factores externos pasó de 3,6 por ciento en 2021 a 2,4 por ciento en octubre de 2022. Como referencia en el año 2020, estos mismos rubros contribuyeron en 0,7 puntos porcentuales a la inflación anual (2,0 por ciento).

Rubros vinculados al tipo de cambio, cotizaciones internacionales e IPM

	Peso Base 2009	Var% 12 m Dic-21	Contr. Pond.	Peso Base Dic.21	Var% 12 m Jun-22	Contr. Pond.	Var% 12 m Oct-22	Contr. Pond.
IPC	100,00	6,43	6,43	100,00	8,81		8,28	
Rubros vinculados al tipo de cambio	14,06	4,25	0,54	14,58	4,25	0,69	5,16	0,80
Rubros vinculados a cotizaciones internacionales y tipo de cambio	9,83	28,52	2,51	7,99	26,47	1,81	16,89	1,28
Vinculados a commodities de alimentos	7,03	21,32	1,35	5,84	22,40	1,14	16,48	0,96
Combustibles	2,79	47,20	1,15	2,15	36,33	0,67	16,26	0,32
Rubros relacionados al IPM	1,64		0,22	1,37		0,16		0,15
Rubros relacionados al tipo de cambio, IPM y cotizaciones	2,95		0,35	2,62		0,32		0,17
Total rubros vinculados a tipo de cambio, IPM y cotizaciones	28,47	13,31	3,63	26,56	12,92	2,98	9,36	2,40
Resto	71,54	3,86	2,81	73,44	7,22	5,83	7,83	5,87

Indicadores de inflación tendencial

5. **Todos los indicadores tendenciales mostraron variaciones mensuales e interanuales mayores a las de setiembre.** Las variaciones interanuales se ubican por encima del rango meta de inflación.



INDICADORES TENDENCIALES MENSUALES DE INFLACIÓN

	Variación porcentual mensual				
	IPC	Reponderada ¹	Media acotada ^{2/}	Percentil 63 ^{3/}	IPC sin alimentos y energía ^{4/}
Dic-18	0,18	0,15	0,14	0,16	0,34
Dic-19	0,21	0,11	0,08	0,06	0,34
Mar-20	0,65	0,28	0,22	0,15	0,42
Jun-20	-0,27	0,06	0,01	0,00	0,07
Set-20	0,14	0,11	0,10	0,10	0,05
Dic-20	0,05	0,16	0,18	0,18	0,34
Ene-21	0,74	0,24	0,12	0,14	0,00
Feb-21	-0,13	0,03	0,06	0,02	0,03
Mar-21	0,84	0,37	0,54	0,27	0,64
Abr-21	-0,10	0,14	0,15	0,15	0,11
May-21	0,27	0,18	0,16	0,17	0,17
Jun-21	0,52	0,31	0,29	0,30	0,20
Jul-21	1,01	0,44	0,50	0,36	0,28
Ago-21	0,98	0,53	0,66	0,63	0,35
Set-21	0,40	0,40	0,45	0,49	0,23
Oct-21	0,58	0,47	0,48	0,54	0,30
Nov-21	0,36	0,44	0,40	0,40	0,23
Dic-21	0,78	0,60	0,63	0,68	0,66
Ene-22	0,04	0,32	0,42	0,50	-0,16
Feb-22	0,31	0,44	0,41	0,44	0,21
Mar-22	1,48	0,81	0,94	0,77	0,83
Abr-22	0,96	0,69	0,68	0,82	0,45
May-22	0,38	0,77	0,74	0,84	0,60
Jun-22	1,19	0,86	0,91	0,99	0,86
Jul-22	0,94	0,73	0,83	0,87	0,74
Ago-22	0,67	0,59	0,59	0,64	0,31
Set-22	0,52	0,48	0,46	0,52	0,33
Oct-22	0,35 ↓	0,52 ↑	0,62 ↑	0,63 ↑	0,50 ↑

INDICADORES TENDENCIALES ANUALES DE INFLACIÓN

	Variación porcentual 12 meses				
	IPC	Reponderada ^{1/}	Media acotada ^{2/}	Percentil 63 ^{3/}	IPC sin alimentos y energía ^{4/}
2001-2021					
Var% promedio	2,74	2,54	2,62	2,53	2,18
Desv. estándar	0,30	0,14	0,12	0,13	0,23
Dic-17	1,36	2,28	2,01	1,79	2,15
Dic-18	2,19	1,87	1,79	1,82	2,21
Dic-19	1,90	1,75	1,42	1,47	2,30
Mar-20	1,82	1,60	1,30	1,25	1,73
Jun-20	1,60	1,55	1,28	0,98	1,91
Set-20	1,82	1,55	1,18	0,82	1,83
Dic-20	1,97	1,69	1,31	0,99	1,76
Ene-21	2,68	1,76	1,35	1,06	1,69
Feb-21	2,40	1,69	1,29	0,97	1,57
Mar-21	2,60	1,78	1,61	1,08	1,79
Abr-21	2,38	1,81	1,62	1,23	1,72
May-21	2,45	1,86	1,70	1,41	1,76
Jun-21	3,25	2,11	1,98	1,72	1,89
Jul-21	3,81	2,41	2,46	2,07	2,14
Ago-21	4,95	2,87	3,08	2,64	2,39
Set-21	5,23	3,17	3,44	3,04	2,57
Oct-21	5,83	3,54	3,83	3,47	2,79
Nov-21	5,66	3,78	4,06	3,73	2,91
Dic-21	6,43	4,24	4,53	4,23	3,24
Ene-22	5,68	4,33	4,85	4,61	3,08
Feb-22	6,15	4,75	5,21	5,05	3,26
Mar-22	6,82	5,21	5,63	5,57	3,46
Abr-22	7,96	5,79	6,19	6,28	3,81
May-22	8,09	6,40	6,80	6,98	4,26
Jun-22	8,81	6,99	7,46	7,71	4,95
Jul-22	8,74	7,30	7,82	8,26	5,44
Ago-22	8,40	7,37	7,74	8,27	5,39
Set-22	8,53	7,45	7,74	8,31	5,51
Oct-22	8,28 ↓	7,51 ↑	7,89 ↑	8,41 ↑	5,72 ↑

^{1/} Reponderada: Reduce el peso de los rubros con mayor volatilidad, dividiendo las ponderaciones originales de cada rubro entre la desviación estándar de sus variaciones porcentuales mensuales.

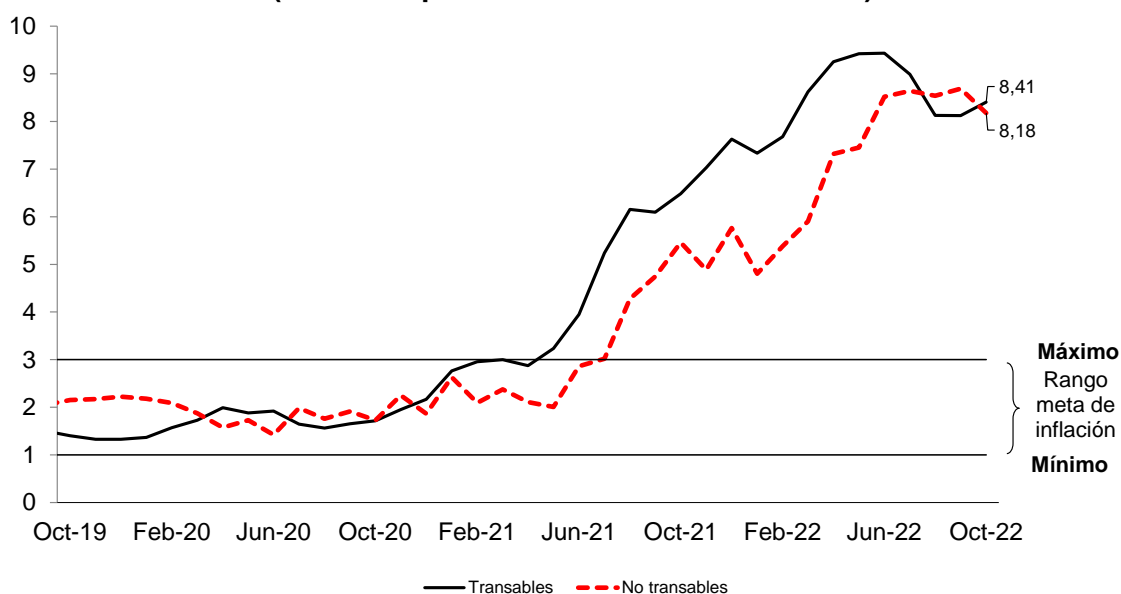
^{2/} Media acotada: Promedio ponderado de las variaciones porcentuales de precios ubicadas entre los percentiles 34 y 84.

^{3/} Percentil 63: Corresponde a la variación porcentual del rubro ubicado en el percentil 63.

^{4/} IPC sin alimentos y energía: IPC excluyendo alimentos, combustibles y electricidad.

6. En cuanto a la clasificación de bienes transables y no transables, los bienes transables alcanzaron una variación interanual de 8,4 por ciento (8,1 por ciento en setiembre) y los no transables de 8,2 por ciento (8,7 por ciento en setiembre). Ambas categorías mostraron una tendencia al alza hasta los meses de junio (9,4 por ciento) y julio (8,6 por ciento), respectivamente. En el caso de los transables, la variación interanual en el mes de octubre aumentó ligeramente, luego de la reducción observada entre julio y setiembre. Por su parte, en los no transables, se observa una reducción con respecto al resultado del mes anterior.

PRECIOS TRANSABLES Y NO TRANSABLES (Variación porcentual últimos doce meses)



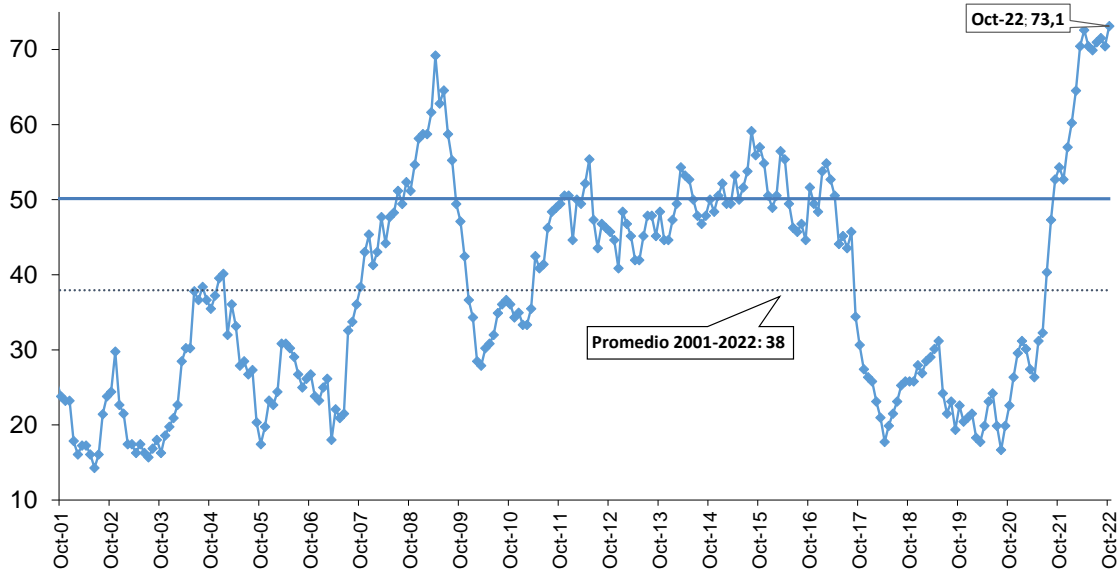
	Set-21	Oct-21	Nov-21	Dic-21	Ene-22	Feb-22	Mar-22	Abr-22	May-22	Jun-22	Jul-22	Ago-22	Set-22	Oct-22
Transables														
Mensual	0,11	0,46	0,71	0,70	0,31	0,74	1,38	0,94	0,61	0,81	0,83	0,24	0,11	0,72
12 meses	6,09	6,48	7,03	7,63	7,33	7,68	8,62	9,25	9,42	9,43	8,99	8,13	8,12	8,41
No transables														
Mensual	0,57	0,65	0,16	0,83	-0,08	0,12	1,53	0,97	0,28	1,36	0,99	0,86	0,70	0,18
12 meses	4,75	5,46	4,89	5,76	4,80	5,38	5,90	7,32	7,45	8,52	8,64	8,54	8,69	8,18

Índices de dispersión

7. En octubre el índice de dispersión del IPC aumentó ligeramente respecto al registrado en setiembre, pero se mantiene estable entre 70 y 73 por ciento desde el mes de abril. El porcentaje de rubros con variación mayor a 3 por ciento en los últimos doce meses fue 73 por ciento, superior a lo alcanzado en el mes de setiembre (70 por ciento), pero igual a al valor máximo registrado en el mes de abril.



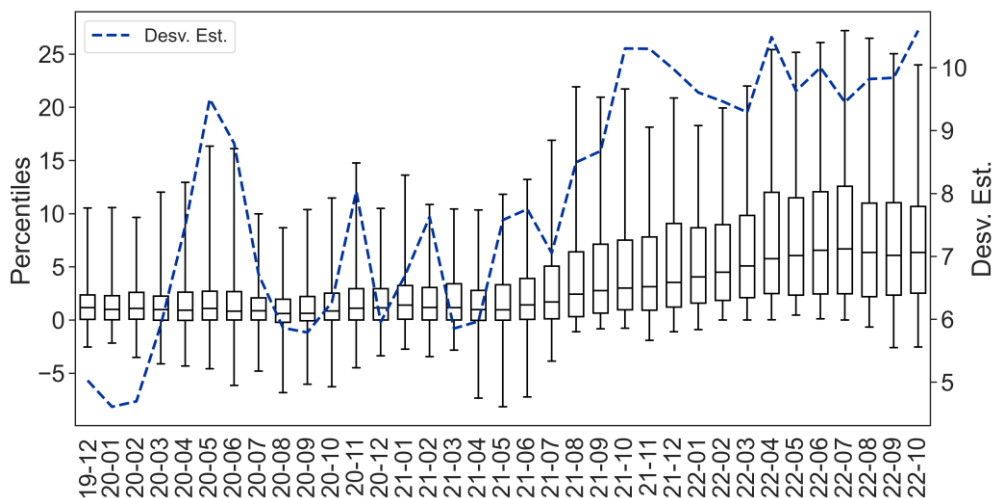
Porcentaje de rubros del IPC con variación interanual de precios mayor a 3%



	Oct-21	Nov-21	Dic-21	Ene-22	Feb-22	Mar-22	Abr-22	May-22	Jun-22	Jul-22	Ago-22	Set-22	Oct-22
Índice	54	53	57	60	65	70	73	70	70	71	72	70	73
Número de rubros:													
Rubros con variación mayor a 3%	101	98	106	112	120	131	135	131	130	132	133	131	136
Rubros con variación menor a 3%	85	88	80	74	66	55	51	55	56	54	53	55	50

8. **La distribución de las variaciones interanuales de los precios a nivel de rubros en la canasta del IPC se ha compactado (menor valor máximo y mayor valor mínimo) frente a lo observado en el mes anterior.** Sin embargo, la distribución presenta una mayor desviación estándar (mayor dispersión). Los resultados mantienen la tendencia decreciente de los valores máximos, y una ligera alza del valor mínimo, que estaría empujando la mediana de las variaciones interanuales ligeramente al alza.

Distribución de las variaciones interanuales de los rubros del IPC

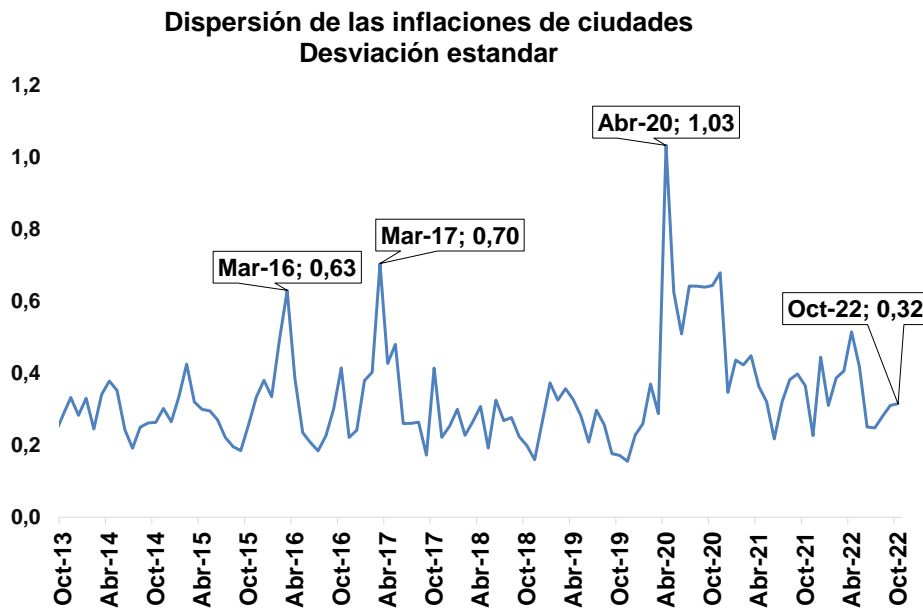


Nota: los límites de las líneas muestran el percentil 5 y 95, los límites de las cajas muestran el percentil 25 y 75. La línea dentro de la caja muestra la mediana (percentil 50).

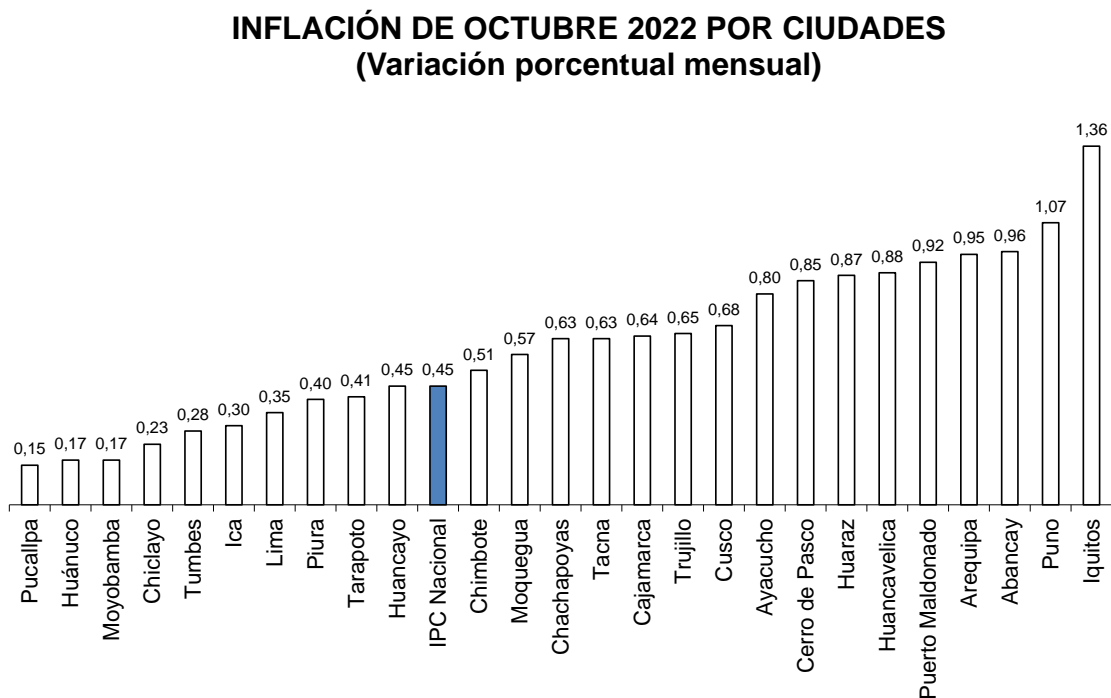


Inflación por ciudades

9. En octubre la inflación nacional fue 0,45 por ciento en el mes y 8,64 por ciento en los últimos 12 meses (8,79 por ciento en setiembre). La dispersión de las inflaciones mensuales por ciudades aumentó en setiembre a 0,32, igual a su valor promedio de largo plazo (0,32 promedio 2012-2021). Cabe señalar que su valor máximo se dio en abril de 2020 (1,03).

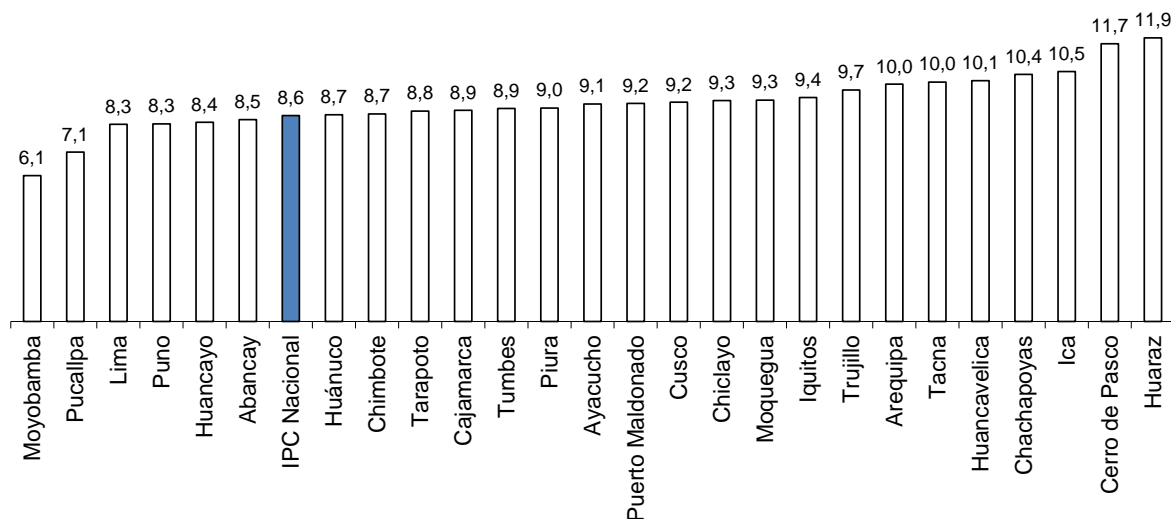


10. Los mayores aumentos mensuales de precios se registraron en Iquitos (1,36 por ciento), Puno (1,07 por ciento), Abancay (0,96 por ciento) y Arequipa (0,95 por ciento).



11. Las ciudades con mayor inflación en los últimos 12 meses fueron Huaraz (11,9 por ciento), Cerro de Pasco (11,7 por ciento), Ica (10,5 por ciento) y Chachapoyas (10,4 por ciento).

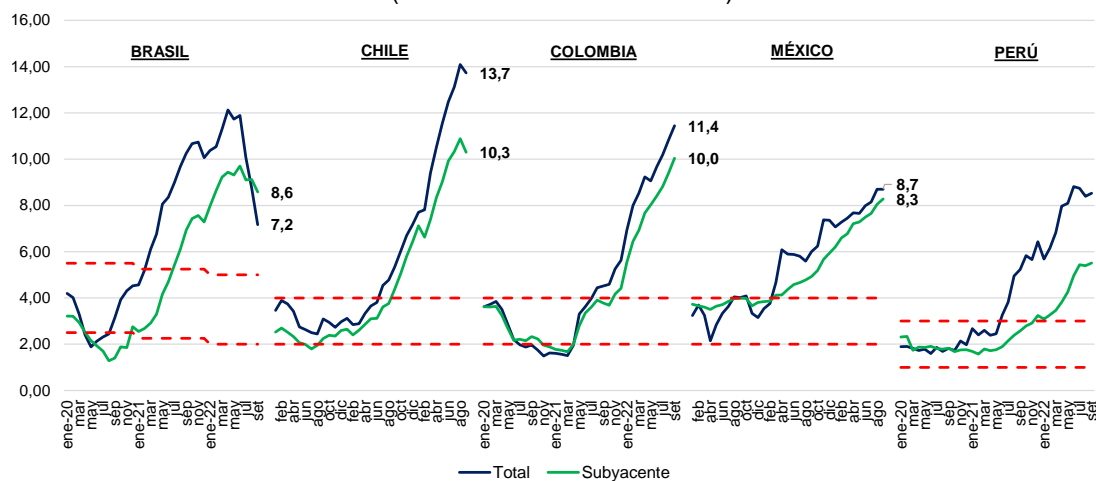
INFLACIÓN POR CIUDADES OCTUBRE 2022 (Variación porcentual últimos doce meses)



Inflación en países de la región

1. En setiembre de 2022, los precios al consumidor mostraron una aceleración interanual en Colombia y Perú; mientras que en Brasil, Chile y México la tasa de inflación se redujo o se mantuvo. En el caso de Brasil, la tendencia a la baja se viene observando desde mayo de este año. Similar comportamiento se observa si se considera únicamente el componente subyacente de la canasta.

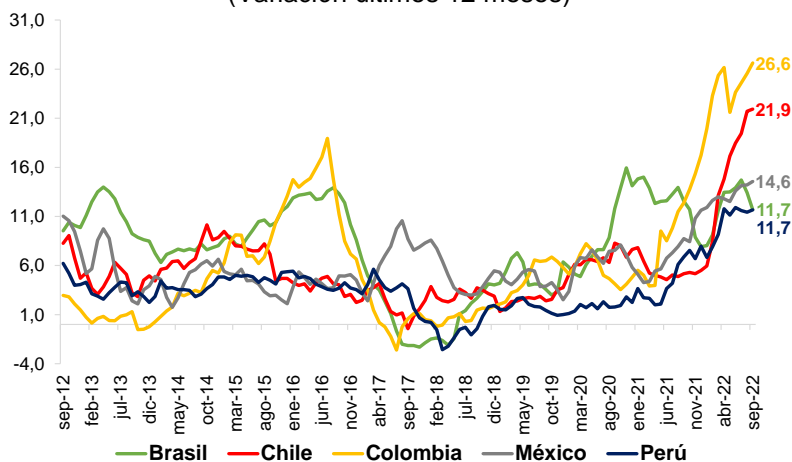
Inflación en Latinoamérica (Variación últimos 12 meses)



Fuente: Bancos centrales e institutos nacionales de estadística.

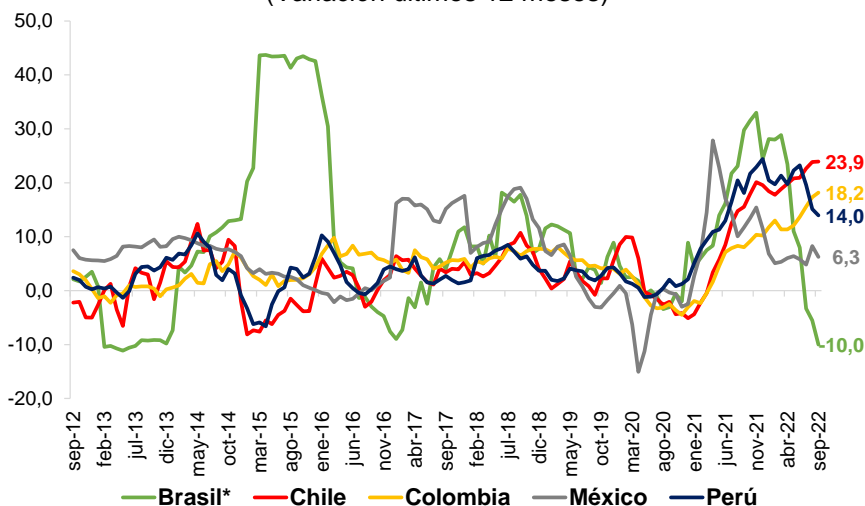
2. **El aumento de precios de los alimentos aumentó en la región, con excepción de Brasil.** Destaca la aceleración registrada en Colombia, cuya mayor contribución se observó en los precios de la carne de res, leche y arroz. Referente a la energía, los precios por país mostraron una tendencia contraria, con excepción de Colombia, debido a una mayor variación en los precios de la electricidad (27,3 por ciento) que llegó a tasas superiores al 40 por ciento en algunas ciudades del norte del país (como Santa Marta, Cartagena y Barranquilla).

Precios de alimentos* en Latinoamérica
(Variación últimos 12 meses)



* Los índices de Brasil y Perú incluyen el subgrupo de comidas fuera del hogar.
Fuente: Bancos centrales e institutos nacionales de estadística.

Precios de energía en Latinoamérica
(Variación últimos 12 meses)

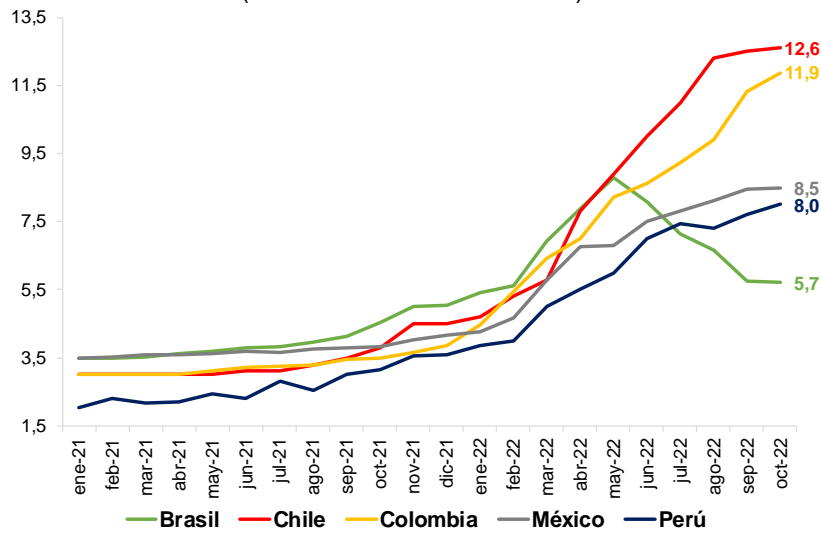


* Corresponde al subgrupo de energía dentro del hogar.
Fuente: Bancos centrales e institutos nacionales de estadística.



3. Las encuestas de expectativas muestran una ligera revisión al alza de la inflación esperada para fin de año, con excepción de Brasil. En la región, se prevé un retorno al rango meta en 2024.

Expectativas de inflación 2022
 (Variación últimos 12 meses)



	Brasil*	Chile	Colombia	México	Perú
Rango Meta:	2,00-5,00 1,75-4,75	2,0-4,0	2,0-4,0	2,0-4,0	1,0-3,0
2022	5,71	12,60	11,88	8,50	8,00
2023	5,00	5,40	6,74	5,09	4,10

* En Brasil, el rango meta para 2022 y 2023 es distinto.
 Fuente: Bancos centrales e institutos nacionales de estadística.

América Latina: Inflación Anual (%)

	Brasil	Chile	Colombia	México	Paraguay	Perú	Uruguay
Rango Meta:	2,0-5,0	2,0-4,0	2,0-4,0	2,0-4,0	2,0-6,0	1,0-3,0	3,0-7,0
dic.-19	4,31	3,00	3,80	2,83	2,81	1,90	8,79
mar.-20	3,30	3,74	3,86	3,25	2,50	1,82	9,16
jun.-20	2,13	2,63	2,19	3,33	0,48	1,60	10,36
sep.-20	3,14	3,09	1,97	4,01	1,62	1,82	9,92
dic.-20	4,52	2,97	1,61	3,15	2,17	1,97	9,41
mar.-21	6,10	2,88	1,51	4,67	2,44	2,60	8,34
abr.-21	6,76	3,32	1,95	6,08	2,54	2,38	6,76
may.-21	8,06	3,65	3,30	5,89	3,69	2,45	6,64
jun.-21	8,35	3,80	3,63	5,88	4,46	3,25	7,33
jul.-21	8,99	4,54	3,97	5,81	5,20	3,81	7,30
ago.-21	9,68	4,78	4,44	5,59	5,64	4,95	7,59
sep.-21	10,25	5,34	4,51	6,00	6,38	5,23	7,41
oct.-21	10,67	6,03	4,58	6,24	7,56	5,83	7,89
nov.-21	10,74	6,70	5,26	7,37	7,42	5,66	7,86
dic.-21	10,06	7,17	5,62	7,36	6,83	6,43	7,96
ene.-22	10,38	7,70	6,94	7,07	7,90	5,68	8,15
feb.-22	10,54	7,81	8,01	7,28	9,27	6,15	8,85
mar.-22	11,30	9,41	8,53	7,45	10,08	6,82	9,38
abr.-22	12,13	10,52	9,23	7,68	11,83	7,96	9,37
may.-22	11,73	11,55	9,07	7,65	11,41	8,09	9,37
jun.-22	11,89	12,49	9,67	7,99	11,55	8,81	9,29
jul.-22	10,07	13,12	10,21	8,15	11,05	8,74	9,56
ago.-22	8,73	14,09	10,84	8,70	10,51	8,40	9,53
sep.-22	7,17	13,73	11,44	8,70	9,35	8,53	9,95

Fuente: Bancos centrales e institutos nacionales de estadística.

América Latina: Inflación Anual Subyacente (%)

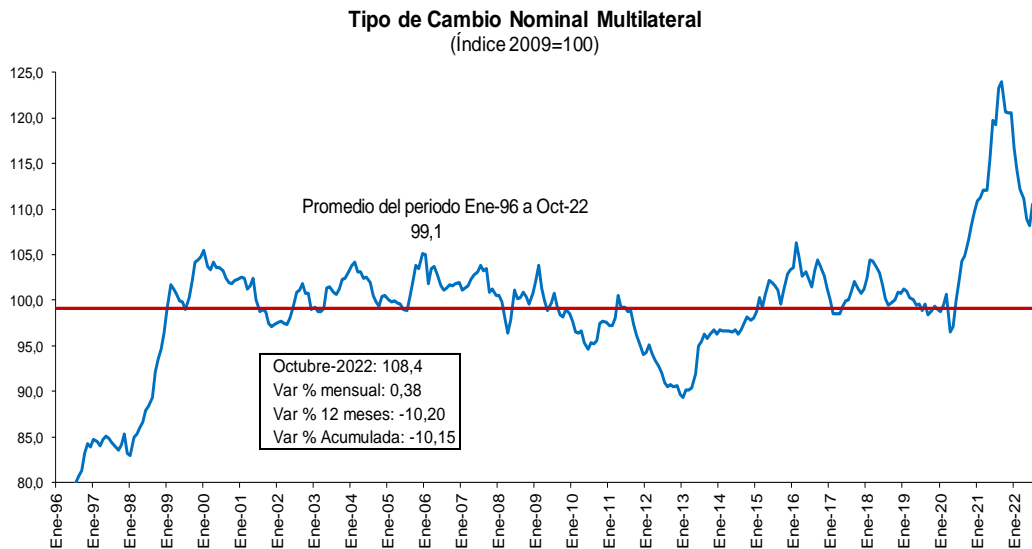
	Brasil	Chile	Colombia	México	Paraguay	Perú
Rango Meta:	2,0-5,0	2,0-4,0	2,0-4,0	2,0-4,0	2,0-6,0	1,0-3,0
dic.-19	3,41	2,54	3,78	3,59	3,12	2,30
mar.-20	2,94	2,52	3,64	3,60	2,61	1,73
jun.-20	1,92	1,99	2,17	3,71	1,82	1,91
sep.-20	1,40	2,24	2,33	3,99	2,77	1,83
dic.-20	2,76	2,59	1,88	3,80	3,41	1,76
mar.-21	2,91	2,61	1,67	4,12	3,20	1,79
abr.-21	3,30	2,85	1,99	4,13	3,39	1,72
may.-21	4,16	3,10	2,79	4,37	4,05	1,76
jun.-21	4,69	3,12	3,36	4,58	4,34	1,89
jul.-21	5,42	3,61	3,60	4,66	4,50	2,14
ago.-21	6,10	3,76	3,91	4,78	5,04	2,39
sep.-21	6,94	4,38	3,79	4,92	5,67	2,57
oct.-21	7,44	5,06	3,69	5,19	6,12	2,79
nov.-21	7,56	5,81	4,17	5,67	6,08	2,91
dic.-21	7,29	6,42	4,42	5,94	5,76	3,24
ene.-22	7,97	7,12	5,55	6,21	6,11	3,08
feb.-22	8,64	6,63	6,45	6,59	6,57	3,26
mar.-22	9,23	7,40	6,93	6,78	7,30	3,46
abr.-22	9,44	8,34	7,67	7,22	8,20	3,81
may.-22	9,31	9,02	8,02	7,28	8,15	4,26
jun.-22	9,70	9,93	8,41	7,49	8,31	4,95
jul.-22	9,11	10,32	8,82	7,65	8,25	5,44
ago.-22	9,12	10,88	9,41	8,05	7,99	5,39
sep.-22	8,59	10,30	10,04	8,28	7,66	5,51

Fuente: Bancos centrales e institutos nacionales de estadística.

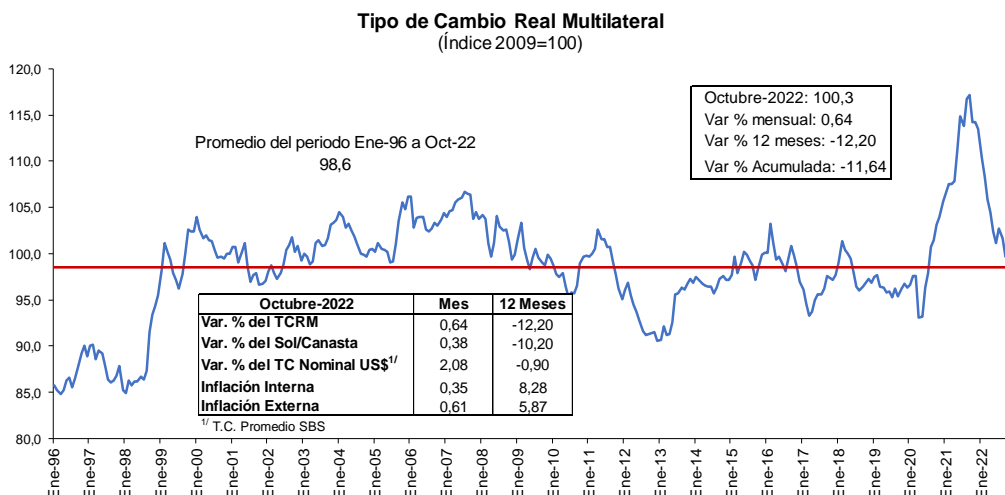


Tipo de cambio multilateral

12. En términos nominales, se registró una depreciación multilateral de 0,38 por ciento en octubre. La depreciación nominal del Sol/Canasta es reflejo principalmente del debilitamiento del sol frente al dólar estadounidense (2,08 por ciento) y al euro (1,50 por ciento por ciento).



13. En octubre se registró una depreciación real multilateral mensual de 0,64 por ciento (apreciación de 12,20 por ciento anual). Ello resultó a partir de una depreciación nominal del Sol/Canasta de 0,38 por ciento, una inflación externa multilateral de 0,61 por ciento y una inflación interna de 0,35 por ciento.



14. En términos reales, durante el mes de octubre, destacó la depreciación real bilateral con Estados Unidos (2,0 por ciento).

Tipo de Cambio Real Multilateral por componentes
Octubre 2022
(Variación porcentual mensual)

	Pond.	TCR Bilateral	Sol / Unidad Monetaria ^{1/}	Inflación Externa ^{2/}
PAISES DESARROLLADOS	39,9	1,6	1,2	0,7
ESTADOS UNIDOS	17,6	2,0	2,1	0,3
JAPON	4,2	-0,8	-0,6	0,2
CANADA	3,9	-0,3	-0,6	0,6
SUIZA	2,2	-0,5	-0,2	0,0
ALEMANIA	3,1	2,1	1,5	0,9
ESPAÑA	2,5	1,6	1,5	0,4
ITALIA	1,5	4,7	1,5	3,5
PAISES BAJOS	2,3	3,3	1,5	2,1
BELGICA	0,9	3,5	1,5	2,4
REINO UNIDO	1,7	3,1	2,0	1,4
ASIA	45,7	-0,1	-0,4	0,6
CHINA	36,5	-0,2	-0,4	0,6
COREA DEL SUR	4,1	0,3	-0,1	0,8
INDIA	3,7	0,1	-0,5	0,9
TAILANDIA	0,6	-0,2	-0,3	0,4
TAIWAN	0,7	-0,5	-0,2	0,1
AMERICA LATINA	14,5	0,5	0,4	0,5
BRASIL	4,6	1,6	1,7	0,2
CHILE	3,4	-0,4	-0,9	0,8
ECUADOR	1,7	1,8	2,1	0,1
MEXICO	2,6	2,8	2,5	0,7
COLOMBIA	2,1	-3,9	-4,1	0,6
TCRM	100,0	0,6	0,4	0,6
<i>Indice (2009=100)</i>		<i>100,3</i>	<i>108,4</i>	<i>142,7</i>

1/ Corresponde al tipo de cambio promedio del mes

2/ Datos de inflación proyectados para la mayoría de países.

- 15. En los últimos 12 meses, se registró una apreciación real multilateral de 12,20 por ciento.** Esta se asocia a una apreciación nominal del Sol/Canasta de 10,20 por ciento y a una inflación interna (8,28 por ciento) mayor a la inflación externa multilateral (5,87 por ciento). Desde marzo de 2022, el tipo de cambio real multilateral viene apreciándose de manera interanual debido al fortalecimiento nominal del sol frente a otras monedas, destacando la apreciación frente al yuan (11,6 por ciento), al euro (15,9 por ciento) y al yen (23,8 por ciento). Sin embargo, esta apreciación real se atenuó respecto al mes anterior debido al debilitamiento real del sol respecto al dólar registrado el presente mes (2,0 por ciento). Por otro lado, destacaron la apreciación real interanual con respecto a China (16,3 por ciento) y Japón (27,4 por ciento). Estos resultados están en línea con la depreciación nominal interanual del yuan (11,9 por ciento) y del yen (29,96 por ciento) frente al dólar.

Tipo de Cambio Real Multilateral por componentes
Octubre 2022
(Variación porcentual doce meses)

	Pond.	TCR Bilateral	Sol / Unidad Monetaria ^{1/}	Inflación Externa ^{2/}
PAISES DESARROLLADOS	39,9	-10,0	-9,6	7,8
ESTADOS UNIDOS	17,6	-1,5	-0,9	7,6
JAPON	4,2	-27,4	-23,8	3,1
CANADA	3,9	-11,2	-10,0	6,8
SUIZA	2,2	-12,4	-8,1	3,2
ALEMANIA	3,1	-14,3	-15,9	10,4
ESPAÑA	2,5	-16,7	-15,9	7,3
ITALIA	1,5	-13,1	-15,9	11,9
PAISES BAJOS	2,3	-10,3	-15,9	15,5
BELGICA	0,9	-12,8	-15,9	12,3
REINO UNIDO	1,7	-16,6	-18,2	10,4
ASIA	45,7	-16,1	-12,1	3,3
CHINA	36,5	-16,3	-11,6	2,6
COREA DEL SUR	4,1	-19,4	-17,8	6,2
INDIA	3,7	-11,0	-9,8	6,9
TAILANDIA	0,6	-14,3	-12,5	6,1
TAIWAN	0,7	-17,9	-13,4	2,6
AMERICA LATINA	14,5	-5,3	-5,7	8,8
BRASIL	4,6	2,4	4,5	6,1
CHILE	3,4	-11,5	-15,3	13,2
ECUADOR	1,7	-4,8	-0,9	4,0
MEXICO	2,6	1,7	1,5	8,5
COLOMBIA	2,1	-18,3	-21,1	12,1
TCRM	100,0	-12,2	-10,2	5,9

1/ Corresponde al tipo de cambio promedio del mes

2/ Datos de inflación proyectados para la mayoría de países.

Anexo 1: Impacto directo de factores externos sobre la inflación

Rubros vinculados al tipo de cambio, cotizaciones internacionales e IPM

	Peso Base 2009	Var% 12 m Dic-21	Contr. Pond.	Peso Base Dic.21	Var% 12 m Jun-22	Contr. Pond.	Var% 12 m Oct-22	Contr. Pond.
IPC	100.00	6.43	6.43	100.00	8.81		8.28	
Rubros vinculados al tipo de cambio	14.06	4.25	0.54	14.58	4.25	0.69	5.16	0.80
Aparatos electrodomésticos	1,29	4,14	0,04	0,46	5,83	0,03	4,98	0,02
Artículos del cuidado personal	4,93	2,05	0,09	3,99	5,76	0,24	7,76	0,31
Artículos de limpieza	0,92	4,29	0,04	1,32	6,42	0,09	6,64	0,09
Productos medicinales	2,08	1,61	0,03	1,62	1,57	0,03	2,38	0,04
Compra de vehículos	1,62	7,21	0,12	1,61	2,89	0,05	5,36	0,09
Repuestos y lavado de vehículos	0,21	9,05	0,02	0,08	16,41	0,01	15,20	0,01
Reparación de vehículos	0,20	10,03	0,02	0,28	10,18	0,03	6,42	0,02
Alquileres	2,41	1,76	0,03	4,45	1,44	0,07	2,81	0,13
Pasajes de avión	0,41	45,44	0,15	0,78	26,43	0,16	13,59	0,09
Rubros vinculados a cotizaciones internacionales y tipo de cambio	9.83	28.52	2.51	7.99	26.47	1.81	16.89	1.28
Vinculados a commodities de alimentos	7.03	21.32	1.35	5.84	22.40	1.14	16.48	0.96
Carne de pollo	2,96	23,40	0,61	2,70	9,34	0,23	1,15	0,03
Pan	1,92	15,50	0,26	1,35	20,05	0,26	17,99	0,24
Azúcar	0,53	12,70	0,07	0,37	48,50	0,17	36,35	0,13
Fideos	0,54	10,39	0,06	0,32	23,77	0,08	46,39	0,15
Aceites	0,52	63,49	0,29	0,38	34,83	0,11	11,42	0,04
Huevos	0,58	12,31	0,06	0,71	36,23	0,30	50,53	0,36
Combustibles	2.79	47.20	1.15	2.15	36.33	0.67	16.26	0.32
Gasolina y lubricantes	1,30	46,41	0,49	1,06	49,44	0,48	19,17	0,20
Gas	1,40	50,97	0,64	0,84	26,09	0,18	13,26	0,09
Otros combustibles	0,09	10,98	0,01	0,02	14,15	0,00	6,84	0,00
Consumo de gas natural para la vivienda	0,01	26,98	0,00	0,23	0,96	0,00	-4,62	-0,01
Rubros relacionados al IPM	1.64		0.22	1.37		0.16		0.15
Consumo de agua	1,64	11,57	0,22	1,37	12,09	0,16	11,53	0,15
Rubros relacionados al tipo de cambio, IPM y cotizaciones	2.95		0.35	2.62		0.32		0.17
Electricidad	2,95	9,50	0,35	2,62	13,12	0,32	6,50	0,17
Total rubros vinculados a tipo de cambio, IPM y cotizaciones	28.47	13.31	3.63	26.56	12.92	2.98	9.36	2.40
Resto del cual	71.54	3.86	2.81	73.44	7.22	5.83	7.83	5.87
Comidas fuera del hogar	11,74	3,65	0,49	15,45	9,07	1,41	9,65	1,49
Transporte local	8,54	2,97	0,24	8,08	10,78	0,88	13,83	1,11
Servicios sin transporte y agua	24,61	1,75	0,41	28,44	3,67	1,07	3,77	1,07

Anexo 2: Inflación SAE

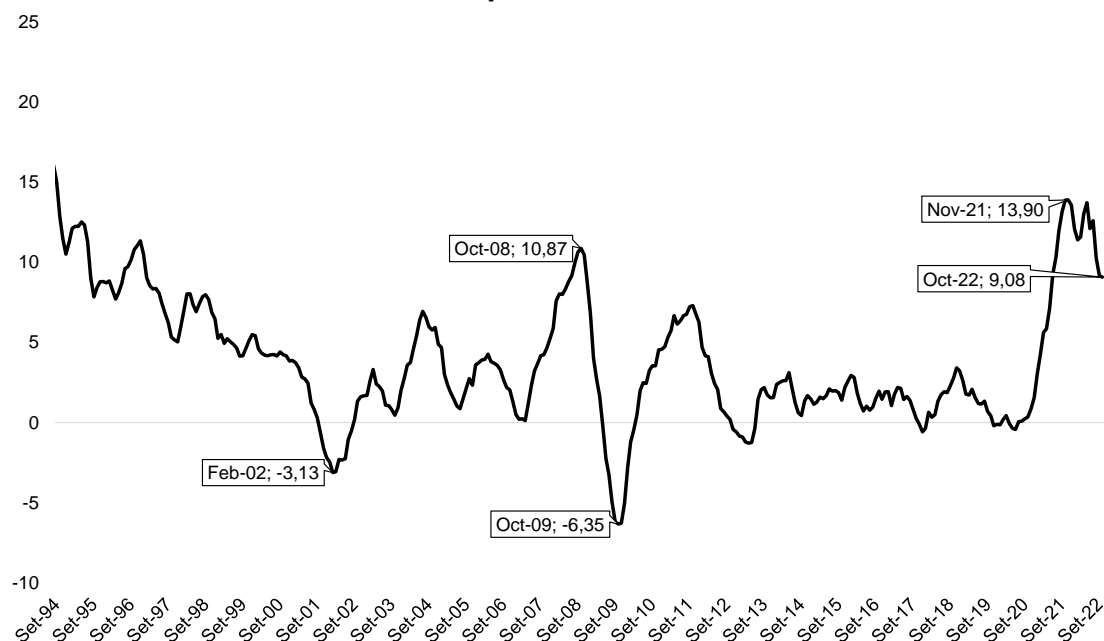
Inflación: Octubre 2022
 Variaciones porcentuales

	Promedio Peso 2001-2021	2021		Setiembre 2022		Octubre 2022			
		2021	2021	Mes	12 meses	Programa Monetario		Realizado	
						Mes	12 meses	Mes	12 meses
IPC	100,0	2,74	6,43	0,52	8,53	0,37	8,29	0,35	8,28
1. IPC sin alimentos y energía	55,3	2,18	3,24	0,33	5,51	0,37	5,58	0,50	5,72
Bienes	17,4	1,8	2,6	0,3	4,6	0,4	4,6	0,6	4,9
Textil y Calzado	4,1	1,9	1,1	0,2	2,2	0,3	2,2	0,3	2,3
Aparatos electrodomésticos	0,5	-0,1	4,1	0,3	5,2	0,3	5,1	0,2	5,0
Resto de industriales	12,8	1,9	3,1	0,4	5,3	0,4	5,4	0,7	5,7
del cual									
Productos para el cuidado personal	4,0	1,2	2,1	0,7	7,3	0,7	7,7	0,7	7,8
Vehículos	1,6	2,3	7,2	0,3	3,2	0,2	3,4	2,1	5,4
Productos y artículos de limpieza y conservación	1,3	2,8	4,3	0,4	6,9	0,4	6,5	0,6	6,6
Servicios	37,9	2,4	3,6	0,3	6,0	0,4	6,1	0,5	6,2
Educación	8,6	3,9	1,6	0,1	3,8	0,0	3,8	0,0	3,8
Otros servicios personales	3,4	1,5	2,5	0,2	3,0	0,2	2,8	0,2	2,8
Alquileres	4,5	0,6	1,8	0,1	2,5	0,2	2,9	0,1	2,8
Otros servicios	5,0	2,7	8,9	0,3	5,6	0,3	5,1	0,3	5,1
Transporte	9,1	2,5	3,7	0,3	12,0	1,0	12,4	1,5	12,9
Servicios públicos	5,8	0,8	5,2	1,0	4,9	0,0	4,9	0,0	4,9

Anexo 3: Otros índices de precios

1. **En octubre el índice de precios al por mayor (IPM) aumentó 0,82 por ciento en el mes y 9,1 por ciento en los últimos doce meses (9,2 por ciento en setiembre).** En el mes, los precios de los productos nacionales registraron un incremento de 0,75 por ciento y los productos importados de 1,06 por ciento. Dentro de los productos nacionales destaca el alza de precios de alimentos, el particular limón (24,7 por ciento) y papa (16,6 por ciento), compensada por una caída en los precios de pollo en pie (-3,7 por ciento), huevos (-0,7 por ciento) y ganado vacuno (-0,2 por ciento). Entre los productos manufacturados destacaron las alzas en tejidos de lana y algodón (5,8 y 2,2 por ciento, respectivamente), envases de metal (3,9 por ciento) y botellas de plástico (3,7 por ciento). Entre los productos importados destacaron los incrementos de precios de grasas y lubricantes (3,8 por ciento), montacargas (6,1 por ciento), cargadores y topadoras frontales (5,1 por ciento) y aceites lubricantes (3,8 por ciento).

Índices de Precios al Por Mayor
Variación porcentual 12 meses



Fuente: INEI

2. **El índice de precios de maquinaria y equipo aumentó 2,13 por ciento en el mes y 4,63 por ciento en los últimos doce meses.** Los precios de los bienes de origen nacional aumentaron 1,36 por ciento, destacando los tableros eléctricos (3,6 por ciento), tanques metálicos (2,9 por ciento) y transformadores eléctricos (2,4 por ciento). Por su parte, los bienes de origen importado aumentaron en 2,43 por ciento, principalmente por el tractor de carretera para semirremolque (3,9 por ciento), vehículos para el transporte de personas (2,7 por ciento) y repuestos, como filtro de aceite (2,4 por ciento).
3. **El índice de materiales de construcción aumentó 0,12 por ciento en el mes y 7,23 por ciento en los últimos doce meses.** Los productos que más incidieron el alza fueron maderas (0,9 por ciento), agregados y vidrios (0,8 por ciento, cada uno).



Índices de precios

	Precios al por mayor		Precios al por mayor Nacional		Precios al por mayor Importado		Maquinaria y equipo		Materiales de construcción	
	Mes	12 meses	Mes	12 meses	Mes	12 meses	Mes	12 meses	Mes	12 meses
Mar-20	0,28	0,43	-0,15	0,12	1,69	1,42	2,55	4,62	0,13	0,18
Jun-20	-0,15	-0,44	-0,29	-0,58	0,31	0,01	0,99	2,79	0,41	0,71
Set-20	0,12	0,22	0,16	-0,08	0,01	1,20	-0,17	4,07	0,48	2,19
Dic-20	0,65	1,56	0,66	1,04	0,63	3,27	-0,31	4,79	1,45	4,99
Mar-21	1,61	5,63	1,67	5,48	1,40	6,09	1,18	4,78	1,09	8,62
Jun-21	1,83	9,26	1,64	8,34	2,43	12,25	2,50	10,13	1,59	10,97
Set-21	1,16	13,15	1,18	12,16	1,12	16,33	1,12	13,95	0,63	13,49
Dic-21	0,36	13,58	0,20	12,82	0,87	16,01	1,05	12,64	1,07	15,40
Ene-22	-0,26	12,09	0,04	11,71	-1,20	13,28	-2,15	9,72	1,67	15,55
Feb-22	0,46	11,41	0,73	11,44	-0,41	11,30	-2,02	6,76	0,15	14,31
Mar-22	1,77	11,59	2,18	11,99	0,50	10,31	-0,83	4,64	1,68	14,99
Abr-22	1,30	13,05	1,43	13,75	0,88	10,84	-0,08	4,66	0,76	15,46
May-22	1,69	13,72	1,62	14,58	1,90	11,04	2,16	4,90	0,75	15,46
Jun-22	0,38	12,11	0,65	13,46	-0,48	7,89	-0,50	1,83	0,20	13,88
Jul-22	1,96	12,60	1,73	13,75	2,68	9,01	3,62	4,06	0,71	12,74
Ago-22	-0,27	10,26	-0,16	11,64	-0,63	5,96	0,32	1,49	-0,57	10,30
Set-22	0,17	9,18	0,46	10,85	-0,73	4,02	0,56	0,93	-0,26	9,32
Oct-22	0,82	9,08	0,75	10,54	1,06	4,51	2,13	4,63	0,12	7,23