



INFLACIÓN: MAYO 2022

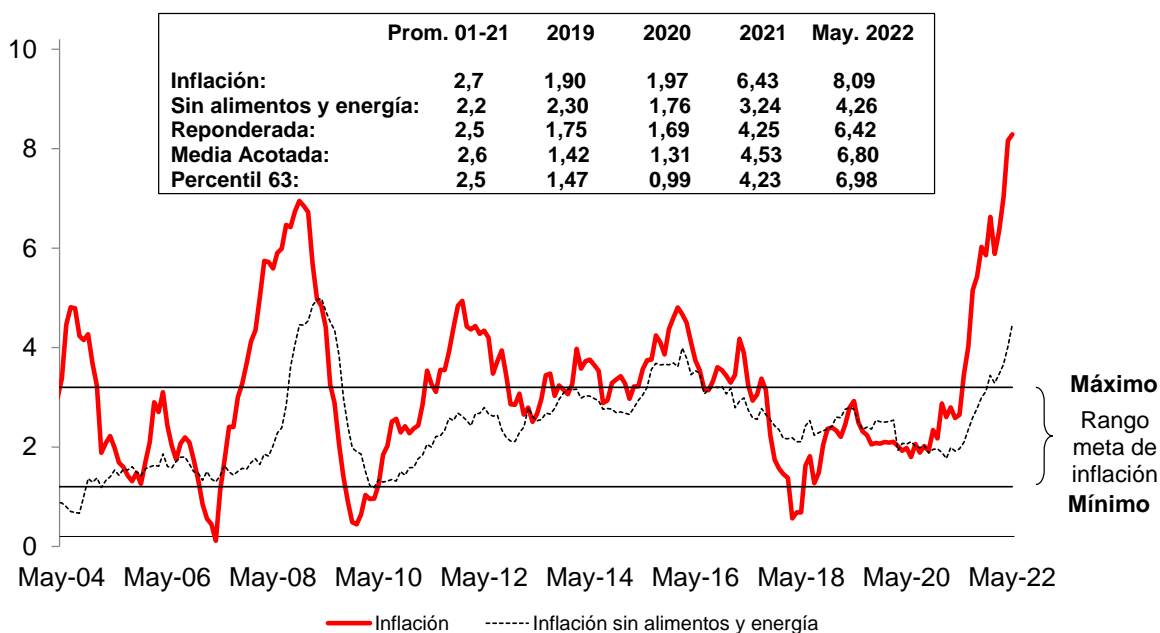
1. En mayo de 2022 se registró una tasa mensual de inflación de **0,38 por ciento**; los aumentos de precios con mayor contribución a la inflación del mes correspondieron a comidas fuera del hogar, transporte local, combustibles para vehículos, productos para el cuidado personal y electricidad.

CONTRIBUCIÓN PONDERADA A LA INFLACIÓN: MAYO 2022
IPC con base Dic. 2021=100

Positiva	Peso	Var.%	Contribución	Índice rubro/ IPC	Negativa	Peso	Var.%	Contribución	Índice rubro/ IPC
Comidas fuera del hogar	15,5	1,1	0,17	100,9	Carne de pollo	2,7	-2,3	-0,06	89,7
Transporte local	8,1	2,0	0,16	101,0	Legumbres frescas	0,2	-19,5	-0,05	119,7
Combustibles para vehículos	1,1	4,9	0,06	114,8	Huevos	0,7	-4,9	-0,05	125,2
Productos para el cuidado personal	4,0	1,1	0,04	100,0	Papa	0,7	-5,4	-0,04	109,9
Electricidad	2,6	1,0	0,02	98,8	Cítricos	0,6	-5,1	-0,03	94,7
Otras frutas frescas	0,6	3,0	0,02	123,0	Azúcar	0,4	-5,8	-0,03	134,3
Diarios y periódicos	0,1	16,2	0,02	117,6	Gas natural	0,2	-10,6	-0,02	82,8
Pescado fresco marítimo	0,7	2,9	0,02	90,7	Palta	0,2	-8,9	-0,02	79,2
Alquileres	4,5	0,3	0,01	96,8	Papaya	0,2	-7,9	-0,02	94,2
Pan	1,4	0,8	0,01	105,9	Tomate	0,2	-5,7	-0,01	96,9
Total			0,53		Total			-0,33	

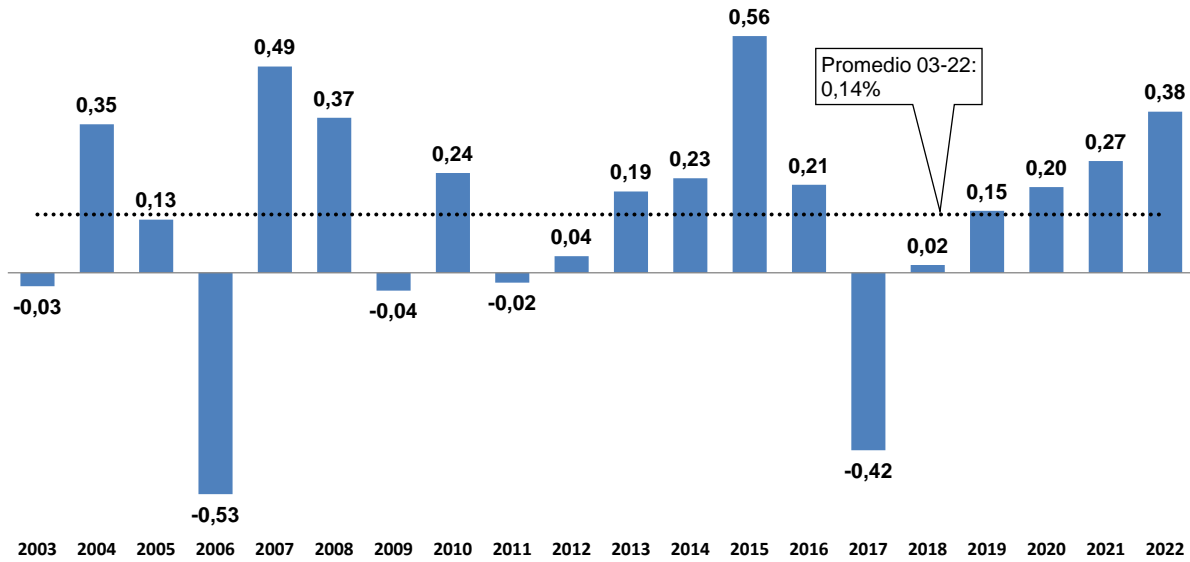
2. La **inflación sin alimentos y energía** fue 0,60 por ciento en el mes y 4,26 por ciento en los últimos doce meses (3,81 por ciento en abril). Los **precios de alimentos y energía** aumentaron 0,14 por ciento en el mes, alcanzando una variación de 12,71 por ciento en los últimos doce meses (12,98 por ciento en abril).

INFLACIÓN (Variación porcentual últimos doce meses)





IPC Variación porcentual de mayo





Inflación: Mayo 2022
Variaciones porcentuales

	Peso	Promedio 2001-2021	2021	Abril 2022		Mayo 2022	
				Mes	12 meses	Mes	12 meses
IPC	100,0	2,74	6,43	0,96	7,96	0,38	8,09
1. IPC sin alimentos y energía	55,3	2,18	3,24	0,45	3,81	0,60	4,26
Bienes	17,4	1,8	2,6	0,5	3,6	0,6	4,0
Productos para el cuidado personal	4,0	1,2	2,1	0,8	3,9	1,1	5,0
Diarios y periódicos	0,1	-0,6	3,1	0,0	7,7	16,2	25,1
Resto de bienes	13,3	2,1	2,8	0,4	3,5	0,3	3,5
Servicios	37,9	2,4	3,6	0,4	4,0	0,6	4,4
Educación	8,6	3,9	1,6	0,0	2,9	0,0	2,9
Transporte local	8,1	2,4	3,0	0,9	5,5	2,0	7,4
Transporte aéreo nacional	0,2	4,7	45,4	8,2	12,0	-3,1	3,9
Transporte aéreo internacional	0,5	4,7	45,4	0,2	37,8	1,8	34,3
Resto de servicios	15,7	2,3	3,9	0,4	3,6	0,3	3,9
2. Alimentos y energía	44,7	3,35	10,18	1,57	12,98	0,14	12,71
a. Alimentos y bebidas	40,0	3,3	8,0	1,8	11,8	0,0	11,1
Carne de pollo	2,7	2,8	23,4	0,1	20,2	-2,3	7,7
Pan	1,4	3,7	15,5	6,4	25,2	0,8	23,1
Azúcar	0,4	2,3	12,7	19,2	62,6	-5,8	52,7
Fideos	0,3	2,7	10,4	5,2	26,1	0,9	26,1
Aceite	0,4	4,9	63,5	0,2	51,9	-0,3	44,8
Huevos	0,7	3,0	12,3	2,3	25,1	-4,9	16,1
Comidas fuera del hogar	15,5	3,5	4,5	0,8	7,2	1,1	8,2
Resto	18,7	3,2	7,4	1,9	11,3	-0,2	11,4
b. Combustibles y electricidad	4,8	3,8	24,4	0,0	19,7	1,0	22,3
Combustibles	2,1	3,8	47,2	-0,3	34,2	1,1	34,1
Combustibles para vehículos	1,1	3,1	46,4	0,3	37,4	4,9	40,3
Gas doméstico	0,8	3,1	51,0	-1,5	32,3	-1,2	30,7
Electricidad	2,6	3,3	9,5	0,2	9,0	1,0	13,3



Principales aumentos de precios del mes

- a) **Comidas fuera del hogar (1,1 por ciento):** El precio del menú en restaurante aumentó 1,4 por ciento, ante la mayor afluencia del público. Ello como resultado del reinicio de las actividades presenciales en los centros de trabajo y estudio. Asimismo, destacaron los mayores precios del arroz chaufa (1,7 por ciento), pizza (1,4 por ciento) y pollo a la brasa (1,2 por ciento).
- b) **Transporte Local (2,0 por ciento):** Se registró un incremento de 3,8 por ciento en los pasajes en ómnibus y microbús, y de 3,5 por ciento en el pasaje de las combis, ante el alza de los precios de los combustibles. En este resultado influyó el incremento de los pasajes en los buses de los corredores complementarios del transporte urbano. A partir del 11 de mayo la Asociación de Concesionarios de Transporte Urbano (ACTU) aplicó un incremento promedio de 18 por ciento en los pasajes de tres de las cuatro líneas de los buses (corredor rojo, azul y morado, no subió el corredor amarillo).
- c) **Combustibles para vehículos (4,9 por ciento):** En mayo 2022 este rubro reflejó principalmente la dinámica de los precios finales de los gasoholes, los cuales aumentaron sus precios en 5,7 por ciento.
- d) **Productos para el cuidado personal (1,1 por ciento):** Destacó el aumento del precio del papel higiénico (2,8 por ciento), ante el encarecimiento y menor oferta de los insumos importados que se utilizan en su elaboración (pulpa de celulosa, peróxido de hidrógeno, blanqueadores ópticos, resinas, entre otros). También subieron de precio los desodorantes (1,8 por ciento), cremas dentales (1,6 por ciento) y jabones de tocador (1,5 por ciento), productos con alto contenido importado.
- e) **Electricidad (1,0 por ciento):** Las tarifas eléctricas aumentaron 1,0 por ciento en mayo de 2022 con respecto al mes previo, por la actualización periódica de las tarifas de generación (Precio a Nivel de Generación), transmisión principal y secundaria y distribución. Dicha variación recoge el aumento de costos de la transmisión secundaria (contribución de 1,7 puntos porcentuales) por un lado, y la caída del tipo de cambio (contribución de -0,7 puntos porcentuales) por otro lado. Con ello, la variación interanual de las tarifas eléctricas fue de 13,3 por ciento a mayo de 2022, principalmente por el aumento del componente de generación.
- f) **Otras frutas frescas (3 por ciento):** Se registraron alzas en productos como mango “criollo” (3 por ciento) y fresas (2 por ciento), ante un menor abastecimiento estacional.
- g) **Diarios y periódicos (15,3 por ciento):** Alza del precio del papel en el mercado internacional, resultado de la crisis mundial en la cadena de suministros, y la menor disponibilidad de insumos. El Perú es un importador neto de papel para impresión y escritura, concentrándose la producción nacional en papel tissue (utilizado para elaborar papel higiénico, papel toalla y servilletas) y papel y cartón marrón (papel kraft para envolver y cajas de cartón).
- h) **Pescado fresco (2,9 por ciento):** Refleja principalmente el incremento del precio del bonito (7,2 por ciento) por una menor oferta. Ello debido principalmente a oleajes anómalos y al mayor enfriamiento del mar, propio de la estación, lo que dificulta la pesca artesanal, principal proveedor de pescado en esta época del año. Desde la segunda quincena de febrero la flota industrial de cerco dejó de pescar bonito al haber



alcanzado la cuota asignada para este año. También destacaron las alzas del precio de otras especies como merluza (9,0 por ciento) y lisa (4,0 por ciento).

- i) **Pan (0,8 por ciento):** Aumento del costo de producción ante el mayor precio del trigo (52 por ciento la variación acumulada en el año y 79 por ciento en los últimos doce meses).

Principales disminuciones de precios del mes

- a) **Carne de pollo (-2,3 por ciento):** En el resultado influyó la rebaja del precio en la primera semana del mes, luego que las ventas se vieran afectadas en abril principalmente por el paro de transportistas. Además, se observó un impacto, aunque menor, de la medida de reducción del IGV a los principales alimentos de la canasta básica. La disminución del precio dio lugar a un incremento de la demanda, mayor al nivel de la oferta, con la consecuente alza del precio en la segunda semana de mayo. En las siguientes semanas el precio volvió a disminuir ante cierta retracción de la demanda.
- b) **Legumbres frescas (-19,5 por ciento):** Se registraron disminuciones en los precios de la arveja verde (-24,1 por ciento), del haba verde (-6,6 por ciento) y de la vainita (-7,5 por ciento). En el caso de la arveja, influyó el mayor abastecimiento procedente de Junín (6 por ciento con respecto a abril), así como la menor demanda estacional y cierta corrección de precios relativos, luego del alza de abril por el paro de transportistas. En cuanto al haba verde, en el resultado también influyó la mayor oferta de Junín (7 por ciento con respecto a abril). En lo que se refiere a la vainita, su precio disminuyó ante un mayor volumen de abastecimiento procedente de los valles de Lima (19 por ciento con respecto a abril).
- c) **Huevos (-4,9 por ciento):** Menor demanda, luego del alza de marzo y abril. Ello en el contexto de un nivel de oferta similar durante el mes de mayo, frente el mismo mes en los dos años anteriores.
- d) **Papa (-5,4 por ciento):** Reflejó principalmente el menor precio de la variedad “blanca” (-7,7 por ciento). Las menores anomalías en la temperatura en la sierra central y la normalización de las lluvias contribuyeron a un aumento de las cosechas de papa “blanca” en Junín. También aumentó el ingreso del producto procedente de Ayacucho, usualmente de menor precio. En el caso de la papa amarilla (-1,6 por ciento) la mayor participación del producto procedente de Ayacucho contrarrestó la menor participación de Huánuco, principal región abastecedora.
- e) **Azúcar (-5,8 por ciento):** Resultado atribuible a una normalización de la comercialización mayorista, luego de que se confirmara la exoneración del IGV. En mayo el ingreso de azúcar en el canal mayorista fue 462 TM diarias, mayor al promedio de abril (205 TM diarias).
- f) **Gas natural (-10,6 por ciento):** Resultado acorde a la tarifa única de distribución de gas natural aprobada para la empresa distribuidora de gas natural de Lima Metropolitana Calidda. Ello dentro del plan quinquenal 2022-2026 aprobado por el organismo regulador, Osinergmin. Se contempló un descuento con el objeto de promover su uso.

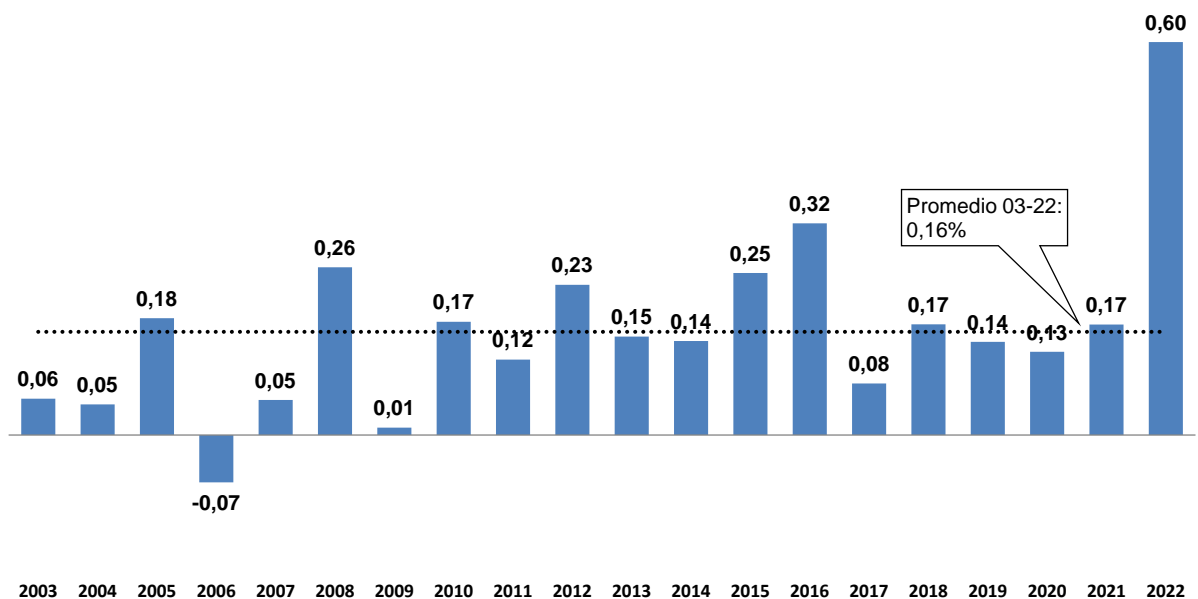


- g) Tomate (-5,7, por ciento):** En el resultado influyó la menor demanda estacional y el ingreso de productos de menor calidad y de menor cotización en el mercado. El tomate es un cultivo que requiere de muchos fertilizantes y pesticidas, cuya aplicación ha disminuido por el aumento de su precio.

Indicadores de inflación tendencial

- 3. Todos los indicadores tendenciales mostraron variaciones mensuales e interanuales mayores a las de abril.** Asimismo, se ubican por encima del rango meta de inflación y muestran una tendencia al alza.
- 4. La inflación sin alimentos y energía fue 0,60 por ciento en mayo y 4,26 por ciento en los doce últimos meses.** La tasa del mes reflejó los aumentos de los precios de los componentes de bienes y servicios (0,6 por ciento, cada uno). En bienes destacaron los aumentos de los productos para el cuidado personal (1,1 por ciento) y de los diarios y periódicos (16,2 por ciento). En servicios lo hicieron los aumentos en transporte local (2,0 por ciento) y en transporte aéreo internacional (1,8 por ciento).

IPC sin alimentos y energía Variación porcentual de mayo





INDICADORES TENDENCIALES MENSUALES DE INFLACIÓN

	Variación porcentual mensual				
	IPC	Reponderada ¹	Media acotada ^{2/}	Percentil 63 ^{3/}	IPC sin alimentos y energía ^{4/}
Dic-18	0,18	0,15	0,14	0,16	0,34
Dic-19	0,21	0,11	0,08	0,06	0,34
Mar-20	0,65	0,28	0,22	0,15	0,42
Jun-20	-0,27	0,06	0,01	0,00	0,07
Set-20	0,14	0,11	0,10	0,10	0,05
Dic-20	0,05	0,16	0,18	0,18	0,34
Ene-21	0,74	0,24	0,12	0,14	0,00
Feb-21	-0,13	0,03	0,06	0,02	0,03
Mar-21	0,84	0,37	0,54	0,27	0,64
Abr-21	-0,10	0,14	0,15	0,15	0,11
May-21	0,27	0,18	0,16	0,17	0,17
Jun-21	0,52	0,31	0,29	0,30	0,20
Jul-21	1,01	0,44	0,50	0,36	0,28
Ago-21	0,98	0,53	0,66	0,63	0,35
Set-21	0,40	0,41	0,45	0,49	0,23
Oct-21	0,58	0,47	0,48	0,54	0,30
Nov-21	0,36	0,44	0,40	0,40	0,23
Dic-21	0,78	0,60	0,63	0,68	0,66
Ene-22	0,04	0,32	0,42	0,50	-0,16
Feb-22	0,31	0,44	0,41	0,44	0,21
Mar-22	1,48	0,81	0,94	0,77	0,83
Abr-22	0,96	0,69	0,68	0,82	0,45
May-22	0,38 ↓	0,77 ↑	0,74 ↑	0,84 ↑	0,60 ↑



INDICADORES TENDENCIALES ANUALES DE INFLACIÓN

	Variación porcentual 12 meses				
	IPC	Reponderada ^{1/}	Media acotada ^{2/}	Percentil 63 ^{3/}	IPC sin alimentos y energía ^{4/}
2001-2021					
Var% promedio	2,74	2,54	2,62	2,53	2,18
Desv. estándar	0,30	0,14	0,12	0,13	0,23
Dic-17	1,36	2,28	2,01	1,79	2,15
Dic-18	2,19	1,87	1,79	1,82	2,21
Dic-19	1,90	1,75	1,42	1,47	2,30
Mar-20	1,82	1,60	1,30	1,25	1,73
Jun-20	1,60	1,55	1,28	0,98	1,91
Set-20	1,82	1,54	1,18	0,82	1,83
Dic-20	1,97	1,69	1,31	0,99	1,76
Ene-21	2,68	1,76	1,35	1,06	1,69
Feb-21	2,40	1,68	1,29	0,97	1,57
Mar-21	2,60	1,78	1,61	1,08	1,79
Abr-21	2,38	1,81	1,62	1,23	1,72
May-21	2,45	1,86	1,70	1,41	1,76
Jun-21	3,25	2,11	1,98	1,72	1,89
Jul-21	3,81	2,41	2,46	2,07	2,14
Ago-21	4,95	2,87	3,08	2,64	2,39
Set-21	5,23	3,18	3,44	3,04	2,57
Oct-21	5,83	3,55	3,83	3,47	2,79
Nov-21	5,66	3,79	4,06	3,73	2,91
Dic-21	6,43	4,25	4,53	4,23	3,24
Ene-22	5,68	4,34	4,85	4,61	3,08
Feb-22	6,15	4,77	5,21	5,05	3,26
Mar-22	6,82	5,23	5,63	5,57	3,46
Abr-22	7,96	5,81	6,19	6,28	3,81
May-22	8,09 ↑	6,42 ↑	6,80 ↑	6,98 ↑	4,26 ↑

^{1/} Reponderada: Reduce el peso de los rubros con mayor volatilidad, dividiendo las ponderaciones originales de cada rubro entre la desviación estándar de sus variaciones porcentuales mensuales.

^{2/} Media acotada: Promedio ponderado de las variaciones porcentuales de precios ubicadas entre los percentiles 34 y 84.

^{3/} Percentil 63: Corresponde a la variación porcentual del rubro ubicado en el percentil 63.

^{4/} IPC sin alimentos y energía: IPC excluyendo alimentos, combustibles y electricidad.



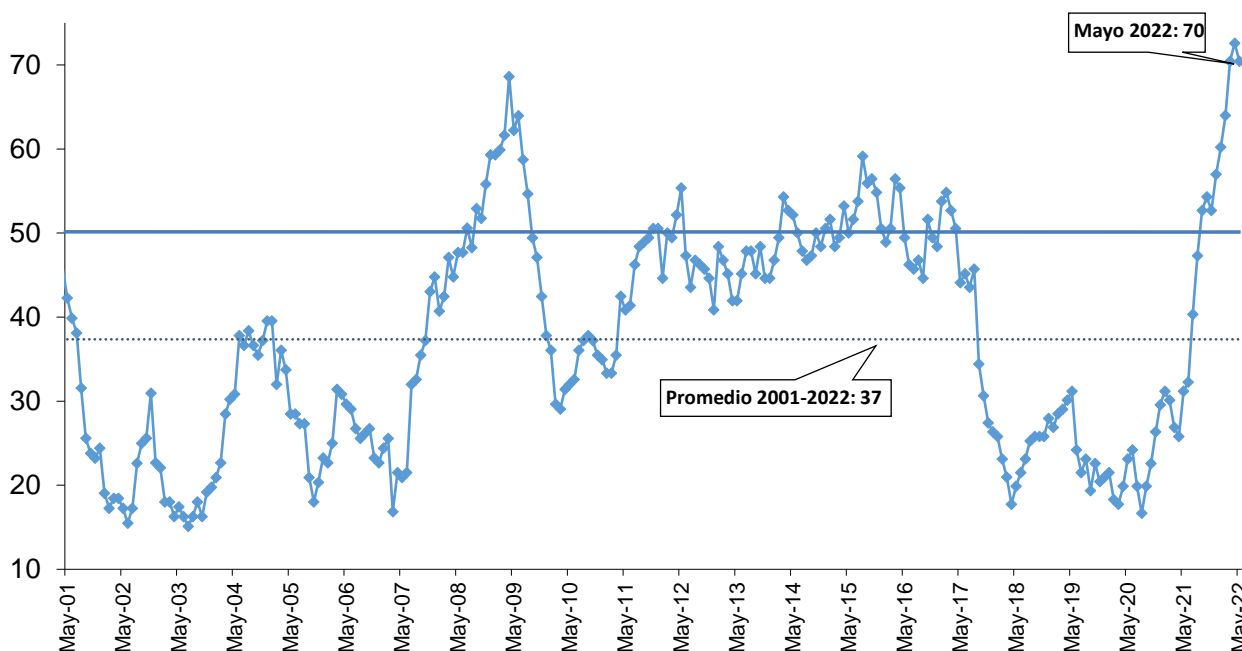
5. El índice de precios de alimentos y energía registró un incremento de 0,14 por ciento en el mes y de 12,71 por ciento en los últimos 12 meses. Los precios de los alimentos, en promedio, no mostraron variación y los de energía aumentaron 1,0 por ciento en el mes.

	Abr-21	May-21	Jun-21	Jul-21	Ago-21	Set-21	Oct-21	Nov-21	Dic-21	Ene-22	Feb-22	Mar-22	Abr-22	May-22
Precios de alimentos y energía														
Mensual	-0,35	0,38	0,90	1,85	1,70	0,59	0,90	0,50	0,92	0,28	0,44	2,28	1,57	0,14
12 meses	3,17	3,26	4,87	5,78	7,98	8,36	9,40	8,86	10,18	8,72	9,54	10,85	12,98	12,71
Precios de alimentos														
Mensual	-0,62	0,62	0,79	1,51	1,38	0,83	0,53	0,10	0,72	0,36	0,36	2,26	1,76	0,03
12 meses	2,00	2,06	3,66	4,18	6,10	6,88	7,54	6,70	7,97	6,83	7,90	9,17	11,78	11,13
Precios de energía														
Mensual	1,31	-1,08	1,56	3,90	3,59	-0,77	3,15	2,82	2,00	-0,41	1,11	2,45	-0,02	1,04
12 meses	10,90	11,30	12,96	16,46	20,45	18,09	21,68	22,91	24,41	20,45	19,72	21,32	19,73	22,29

Índices de dispersión

6. En mayo el índice de dispersión del IPC disminuyó ligeramente respecto al registrado en abril. El porcentaje de rubros con variación mayor a 3 por ciento en los últimos doce meses fue 70 por ciento.

Porcentaje de rubros del IPC con variación interanual de precios mayor a 3%



	May-21	Jun-21	Jul-21	Ago-21	Set-21	Oct-21	Nov-21	Dic-21	Ene-22	Feb-22	Mar-22	Abr-22	May-22
Índice	31	32	40	47	53	54	53	57	60	64	70	73	70
Número de rubros:													
Rubros con variación mayor a 3%	58	60	75	88	98	101	98	106	112	119	131	135	131
Rubros con variación menor a 3%	128	126	111	98	88	85	88	80	74	67	55	51	55

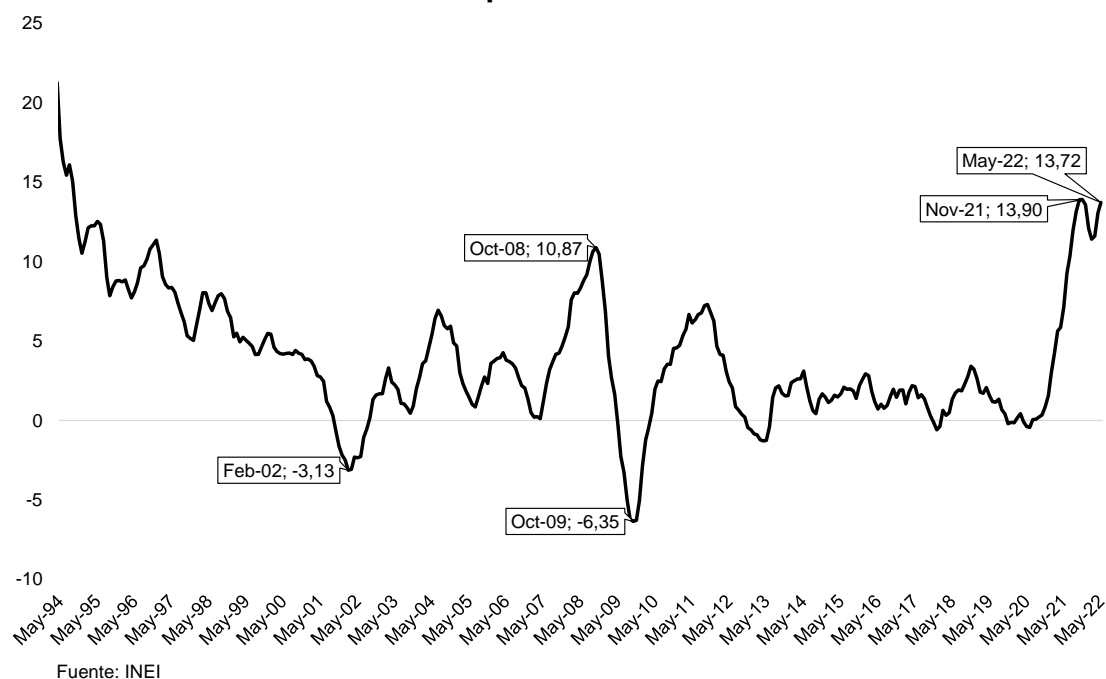


Otros Índices de precios

- 7. En mayo el índice de precios al por mayor (IPM) aumentó 1,69 por ciento en el mes y 13,7 por ciento en los últimos doce meses (13,1 por ciento en abril).** En el mes, los precios de los productos nacionales registraron un alza de 1,62 por ciento y los productos importados un incremento de 1,91 por ciento.

Dentro de los productos nacionales destaca el incremento de precios de productos industriales como tubos electrosoldados (17,4 por ciento), varillas de construcción (14,1 por ciento), petróleo diésel (11,9 por ciento) y gasohol (7,7 por ciento) y de alimentos agrícolas como zanahoria (21,4 por ciento), mango (8,0 por ciento) y cebolla (6,4 por ciento), y productos pesqueros como perico (8,6 por ciento), bonito y lisa evaporada (6,6 por ciento, cada uno). Entre los productos importados destacaron las alzas de precios de petróleo diésel (12,9 por ciento), varillas de construcción (8,6 por ciento), aceites lubricantes (8,4 por ciento), alambrcn (5,8 por ciento) y abono nitrogenado (4,7 por ciento).

Índices de Precios al Por Mayor Variación porcentual 12 meses



- 8. El índice de precios de maquinaria y equipo aumentó 2,16 por ciento en el mes y aumentó 4,90 por ciento en los últimos doce meses.** Los precios de los bienes de origen nacional aumentaron 2,17 por ciento, destacando los bebederos (24,2 por ciento), picos (8,4 por ciento) y lampas (3,5 por ciento). Por su parte, los bienes de origen importado aumentaron en 2,15 por ciento, principalmente por palas cargadoras (6,0 por ciento), topadoras frontales (5,7 por ciento) y computadoras (4,1 por ciento).
- 9. El índice de materiales de construcción aumentó 0,75 por ciento en el mes y 15,46 por ciento en los últimos doce meses.** Los productos que más incidieron en el alza son las varillas de construcción (4,5 por ciento), alambrcn (3,3 por ciento) y clavos (1,9 por ciento).



Índices de precios

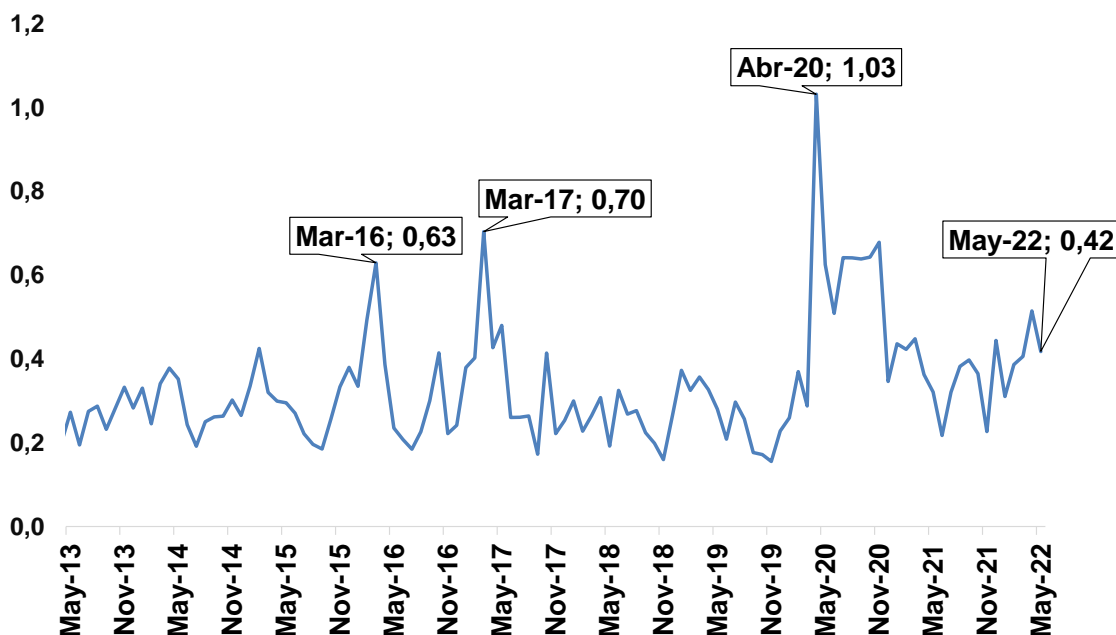
	Precios al por mayor		Precios al por mayor Nacional		Precios al por mayor Importado		Maquinaria y equipo		Materiales de construcción	
	Mes	12 meses	Mes	12 meses	Mes	12 meses	Mes	12 meses	Mes	12 meses
Ene-20	-0,35	-0,14	-0,19	0,28	-0,88	-1,52	-1,27	-0,20	-0,08	-0,61
Feb-20	-0,14	0,17	-0,31	0,41	0,43	-0,60	1,10	1,38	0,37	-0,03
Mar-20	0,28	0,43	-0,15	0,12	1,69	1,42	2,55	4,62	0,13	0,18
Abr-20	-0,23	-0,07	0,07	-0,17	-1,19	0,26	-1,60	2,98	-0,07	0,21
May-20	-0,12	-0,37	-0,08	-0,44	-0,25	-0,17	-0,08	2,32	0,19	0,33
Jun-20	-0,15	-0,44	-0,29	-0,58	0,31	0,01	0,99	2,79	0,41	0,71
Jul-20	0,53	0,05	0,42	-0,41	0,90	1,57	1,45	5,38	0,84	1,69
Ago-20	0,34	0,08	0,30	-0,23	0,46	1,08	0,65	4,36	0,40	1,37
Set-20	0,12	0,22	0,16	-0,08	0,01	1,20	-0,17	4,07	0,48	2,19
Oct-20	0,25	0,35	0,13	-0,11	0,64	1,83	0,85	4,81	0,33	2,62
Nov-20	0,36	0,85	0,32	0,31	0,51	2,65	0,60	5,50	0,43	3,57
Dic-20	0,65	1,56	0,66	1,04	0,63	3,27	-0,31	4,79	1,45	4,99
Ene-21	1,07	3,01	1,03	2,28	1,18	5,41	0,46	6,62	1,53	6,67
Feb-21	1,07	4,25	0,97	3,59	1,36	6,39	0,70	6,19	1,23	7,59
Mar-21	1,61	5,63	1,67	5,48	1,40	6,09	1,18	4,78	1,09	8,62
Abr-21	-0,01	5,86	-0,14	5,26	0,40	7,80	-0,10	6,37	0,36	9,08
May-21	1,09	7,14	0,89	6,28	1,73	9,93	1,93	8,50	0,74	9,69
Jun-21	1,83	9,26	1,64	8,34	2,43	12,25	2,50	10,13	1,59	10,97
Jul-21	1,51	10,32	1,47	9,47	1,62	13,06	1,40	10,07	1,73	11,95
Ago-21	1,85	11,98	1,73	11,02	2,23	15,05	2,87	12,50	1,62	13,31
Set-21	1,16	13,15	1,18	12,16	1,12	16,33	1,12	13,95	0,63	13,49
Oct-21	0,91	13,89	1,02	13,15	0,58	16,25	-1,48	11,32	2,07	15,47
Nov-21	0,37	13,90	0,48	13,34	0,05	15,72	0,42	11,12	0,75	15,84
Dic-21	0,36	13,58	0,20	12,82	0,87	16,01	1,05	12,64	1,07	15,40
Ene-22	-0,26	12,09	0,04	11,71	-1,20	13,28	-2,15	9,72	1,67	15,55
Feb-22	0,46	11,41	0,73	11,44	-0,41	11,30	-2,02	6,76	0,15	14,31
Mar-22	1,77	11,59	2,18	11,99	0,50	10,31	-0,83	4,64	1,68	14,99
Abr-22	1,30	13,05	1,43	13,75	0,88	10,84	-0,08	4,66	0,76	15,46
May-22	1,69	13,72	1,62	14,58	1,91	11,04	2,16	4,90	0,75	15,46

Inflación por ciudades

10. En mayo la inflación nacional fue 0,36 por ciento en el mes y 8,78 por ciento en los últimos 12 meses (8,62 por ciento en abril). La dispersión de las inflaciones mensuales por ciudades aumentó en mayo y alcanzó 0,42, superior a su valor promedio de largo plazo (0,32 promedio 2012-2021). Cabe señalar que su valor máximo se dio en abril de 2020 (1,03).

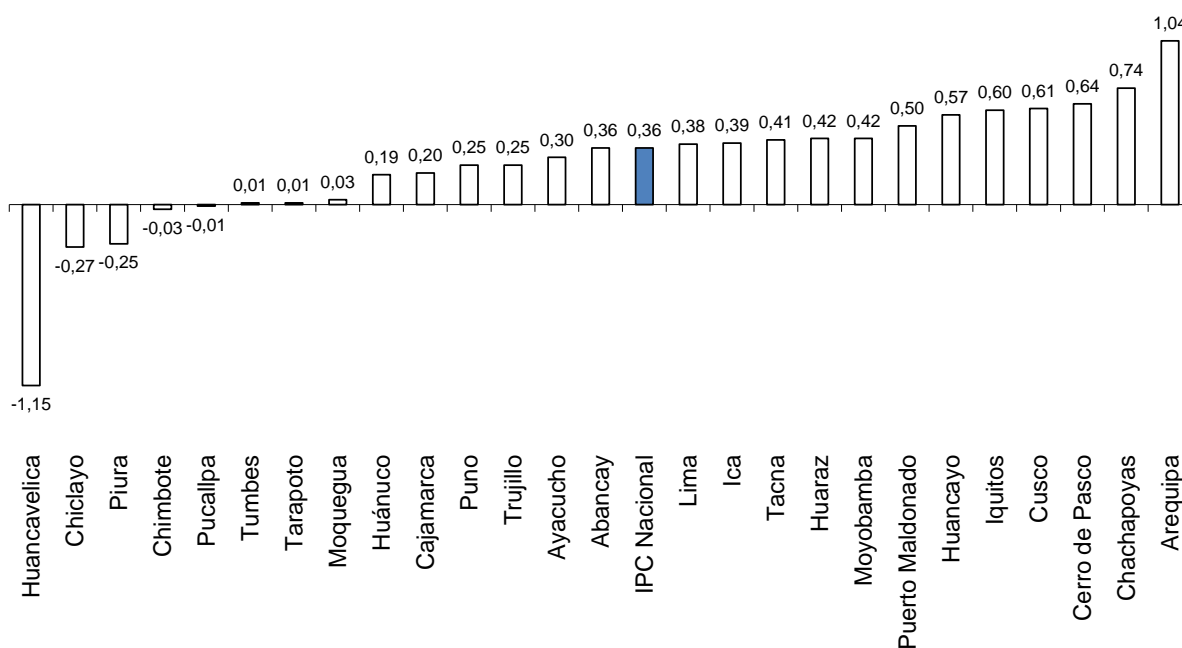


Dispersión de las inflaciones de ciudades
Desviación estandar



11. Los mayores aumentos mensuales de precios se registraron en Arequipa (1,04 por ciento), Chachapoyas (0,74 por ciento), Cerro de Pasco (0,64 por ciento) y Cusco (0,61 por ciento).

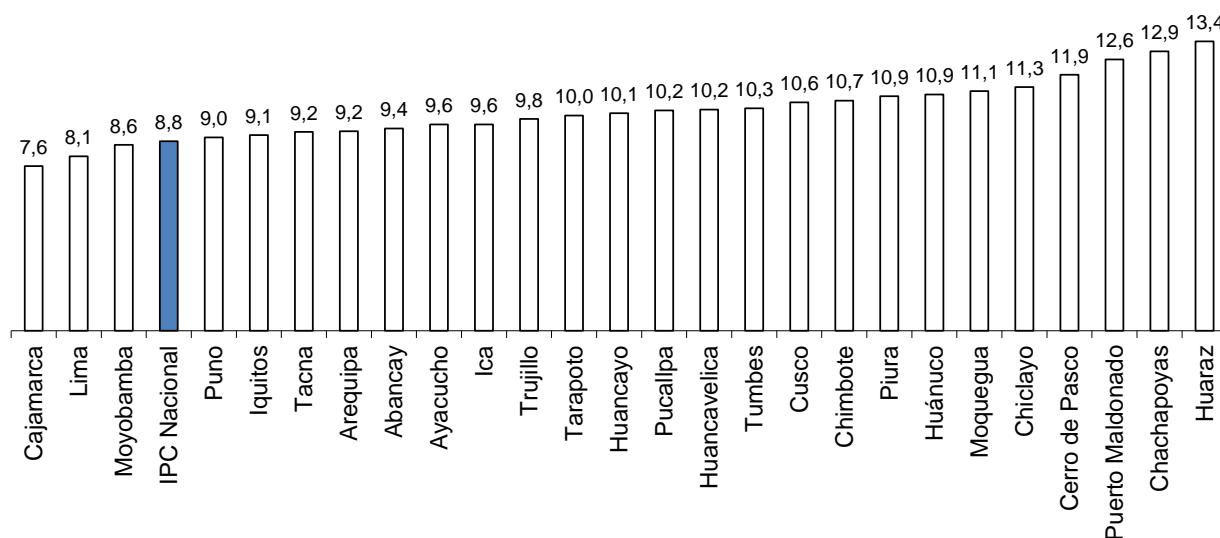
INFLACIÓN DE MAYO 2022 POR CIUDADES
(Variación porcentual mensual)





Las ciudades con mayor inflación en los últimos 12 meses fueron Huaraz (13,4 por ciento), Chachapoyas (12,9 por ciento), Puerto Maldonado (12,6 por ciento) y Cerro de Pasco (11,9 por ciento).

INFLACIÓN POR CIUDADES MAYO 2022 (Variación porcentual últimos doce meses)



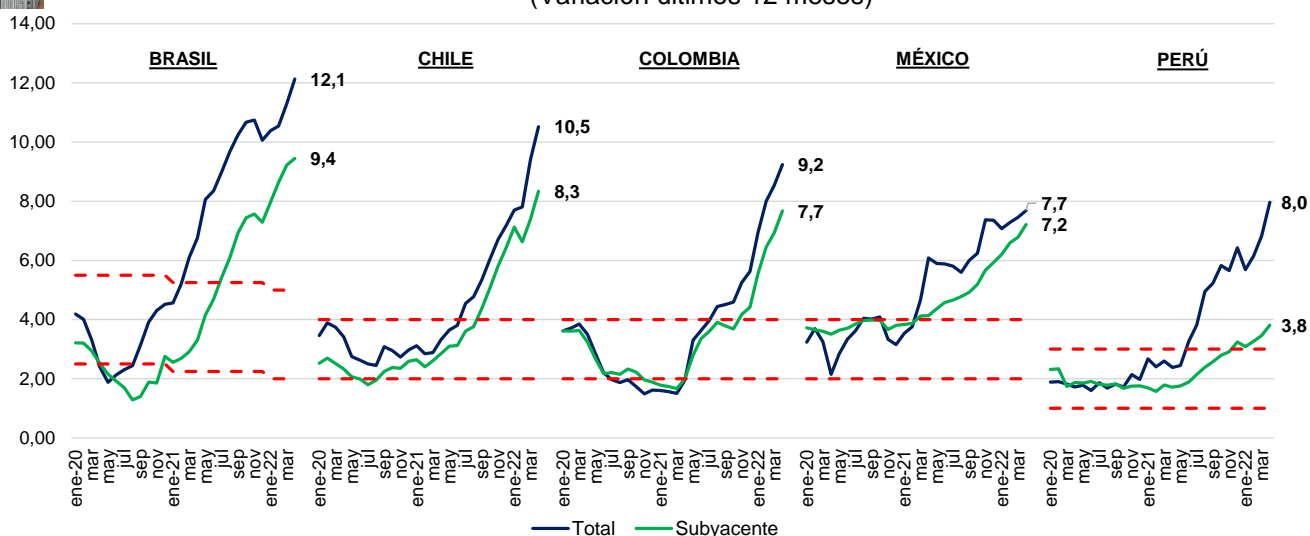
Inflación en países de la región¹

1. En abril de 2022, las variaciones interanuales de los precios al consumidor en los países de la región volvieron a registrar un aumento (incluso si se considera únicamente el componente subyacente), destacando la aceleración en Perú y Chile. Las mayores contribuciones al alza se observan en los rubros ligados a los alimentos y la energía.

¹ Elaborado por el Departamento de Economía Mundial.



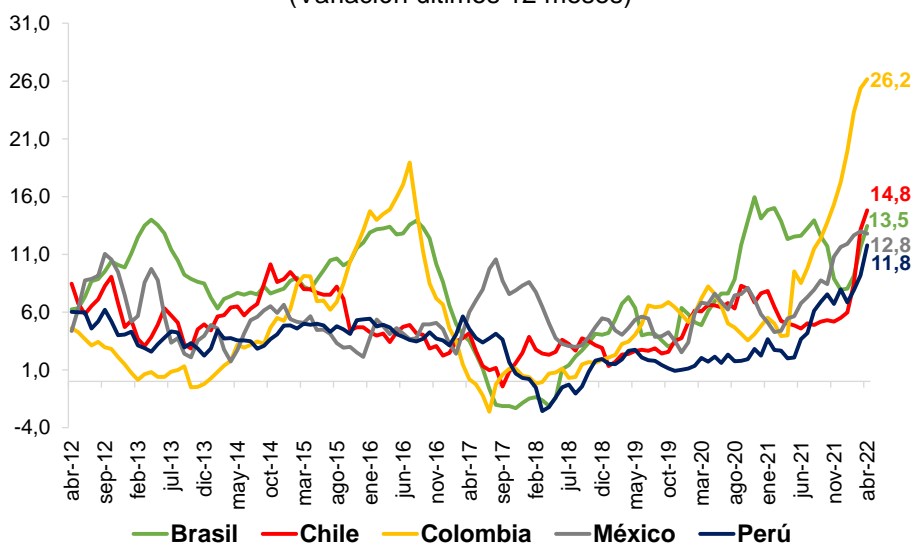
Inflación en Latinoamérica
(Variación últimos 12 meses)



Fuente: Bancos centrales e institutos nacionales de estadística.

- Los precios de los alimentos volvieron a registrar un aumento interanual, destacando el repunte de esta división en Perú, Brasil y Chile, en los cuales subió más de 150 puntos básicos respecto al resultado previo. En relación con la energía, en Brasil y Perú se observó una desaceleración en la variación interanual.

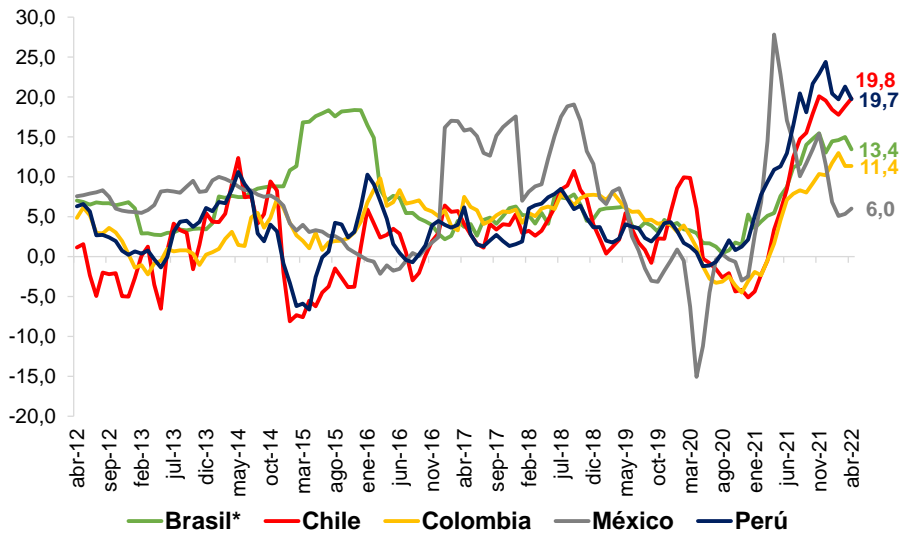
Precios de alimentos* en Latinoamérica
(Variación últimos 12 meses)



* Los índices de Brasil y Perú incluyen el subgrupo de comidas fuera del hogar.
Fuente: Bancos centrales e institutos nacionales de estadística.



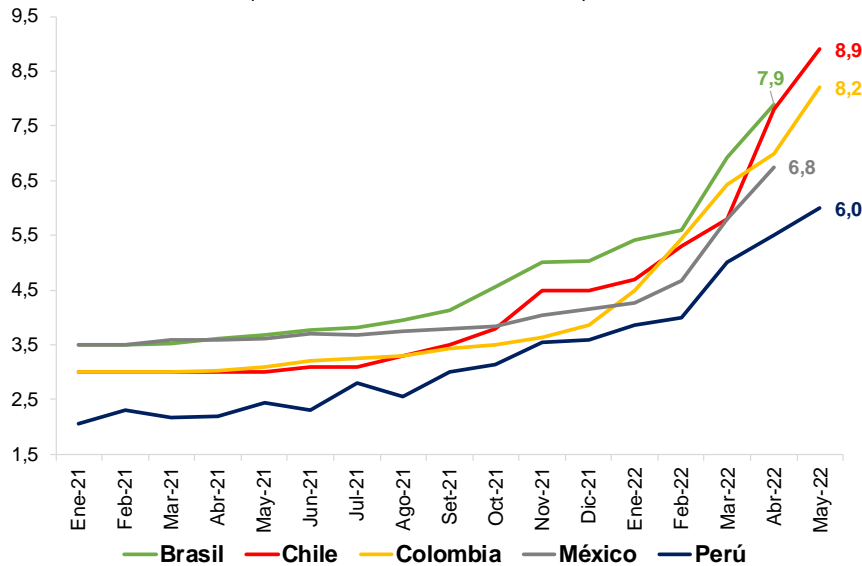
Precios de energía en Latinoamérica
(Variación últimos 12 meses)



* Corresponde al grupo vivienda, que incluye la energía dentro del hogar.
Fuente: Bancos centrales e institutos nacionales de estadística.

3. En línea con los datos observados, los pronósticos para fin de año de la inflación se han revisado al alza, con lo cual se ha prolongado la permanencia por encima del rango meta en la región. Solo en Brasil se espera volver al rango meta a fines de 2023, en el resto se prevé un retorno en la primera mitad de 2024.

Expectativas de inflación 2022
(Variación últimos 12 meses)



	Brasil*	Chile	Colombia	México	Perú
Rango Meta:	2,00-5,00 1,75-4,75	2,0-4,0	2,0-4,0	2,0-4,0	1,0-3,0
2022	7,89	8,90	8,20	6,75	6,00
2023	4,10	4,40	4,60	4,13	3,80

* El rango meta para 2022 y 2023 es distinto en Brasil.
Fuente: Bancos centrales e institutos nacionales de estadística.

América Latina: Inflación Anual (%)

	Brasil	Chile	Colombia	México	Paraguay	Perú	Uruguay
Rango Meta:	2,0-5,0	2,0-4,0	2,0-4,0	2,0-4,0	2,0-6,0	1,0-3,0	3,0-7,0
dic.-19	4,31	3,00	3,80	2,83	2,81	1,90	8,79
mar.-20	3,30	3,74	3,86	3,25	2,50	1,82	9,16
jun.-20	2,13	2,63	2,19	3,33	0,48	1,60	10,36
sep.-20	3,14	3,09	1,97	4,01	1,62	1,82	9,92
oct.-20	3,92	2,95	1,75	4,09	1,71	1,72	9,74
nov.-20	4,31	2,73	1,49	3,33	2,18	2,14	9,59
dic.-20	4,52	2,97	1,61	3,15	2,17	1,97	9,41
ene.-21	4,56	3,12	1,60	3,54	2,64	2,68	8,89
feb.-21	5,20	2,85	1,56	3,76	2,54	2,40	9,12
mar.-21	6,10	2,88	1,51	4,67	2,44	2,60	8,34
abr.-21	6,76	3,32	1,95	6,08	2,54	2,38	6,76
may.-21	8,06	3,65	3,30	5,89	3,69	2,45	6,64
jun.-21	8,35	3,80	3,63	5,88	4,46	3,25	7,33
jul.-21	8,99	4,54	3,97	5,81	5,20	3,81	7,30
ago.-21	9,68	4,78	4,44	5,59	5,64	4,95	7,59
sep.-21	10,25	5,34	4,51	6,00	6,38	5,23	7,41
oct.-21	10,67	6,03	4,58	6,24	7,56	5,83	7,89
nov.-21	10,74	6,70	5,26	7,37	7,42	5,66	7,86
dic.-21	10,06	7,17	5,62	7,36	6,83	6,43	7,96
ene.-22	10,38	7,70	6,94	7,07	7,90	5,68	8,15
feb.-22	10,54	7,81	8,01	7,28	9,27	6,15	8,85
mar.-22	11,30	9,41	8,53	7,45	10,08	6,82	9,38
abr.-22	12,13	10,52	9,23	7,68	11,83	7,96	9,37

Fuente: Institutos de Estadística y Bancos Centrales.

América Latina: Inflación Anual Subyacente (%)

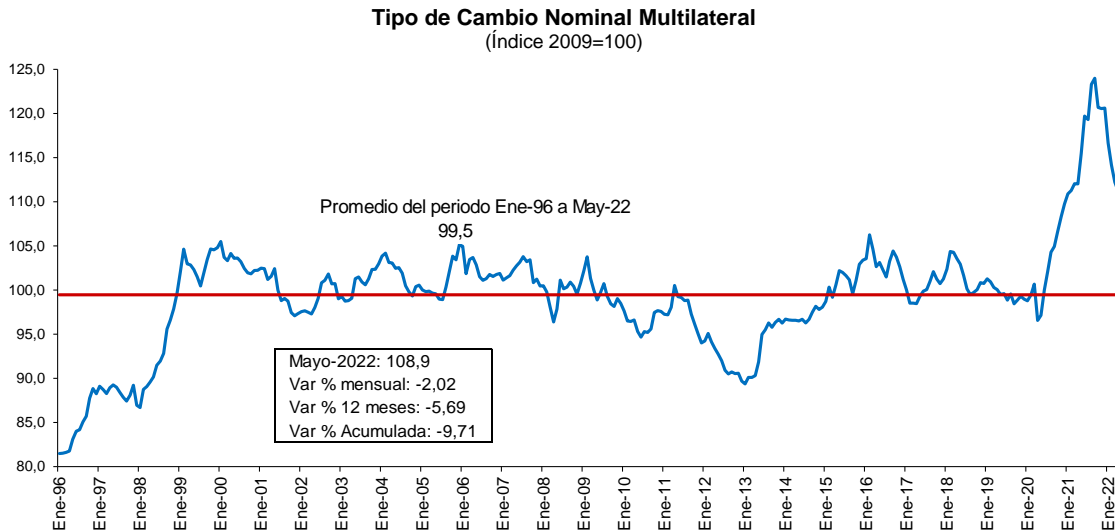
	Brasil	Chile	Colombia	México	Paraguay	Perú
Rango Meta:	2,0-5,0	2,0-4,0	2,0-4,0	2,0-4,0	2,0-6,0	1,0-3,0
dic.-19	3,41	2,54	3,78	3,59	3,12	2,30
mar.-20	2,94	2,52	3,64	3,60	2,61	1,73
jun.-20	1,92	1,99	2,17	3,71	1,82	1,91
sep.-20	1,40	2,24	2,33	3,99	2,77	1,83
oct.-20	1,88	2,39	2,23	3,98	2,96	1,68
nov.-20	1,85	2,35	1,96	3,66	3,53	1,75
dic.-20	2,76	2,59	1,88	3,80	3,41	1,76
ene.-21	2,55	2,65	1,78	3,84	3,40	1,69
feb.-21	2,68	2,40	1,74	3,87	3,20	1,57
mar.-21	2,91	2,61	1,67	4,12	3,20	1,79
abr.-21	3,30	2,85	1,99	4,13	3,39	1,72
may.-21	4,16	3,10	2,79	4,37	4,05	1,76
jun.-21	4,69	3,12	3,36	4,58	4,34	1,89
jul.-21	5,42	3,61	3,60	4,66	4,50	2,14
ago.-21	6,10	3,76	3,91	4,78	5,04	2,39
sep.-21	6,94	4,38	3,79	4,92	5,67	2,57
oct.-21	7,44	5,06	3,69	5,19	6,12	2,79
nov.-21	7,56	5,81	4,17	5,67	6,08	2,91
dic.-21	7,29	6,42	4,42	5,94	5,76	3,24
ene.-22	7,97	7,12	5,55	6,21	6,11	3,08
feb.-22	8,64	6,63	6,45	6,59	6,57	3,26
mar.-22	9,23	7,40	6,93	6,78	7,30	3,46
abr.-22	9,44	8,34	7,67	7,22	8,20	3,81

Fuente: Institutos de Estadística y Bancos Centrales.

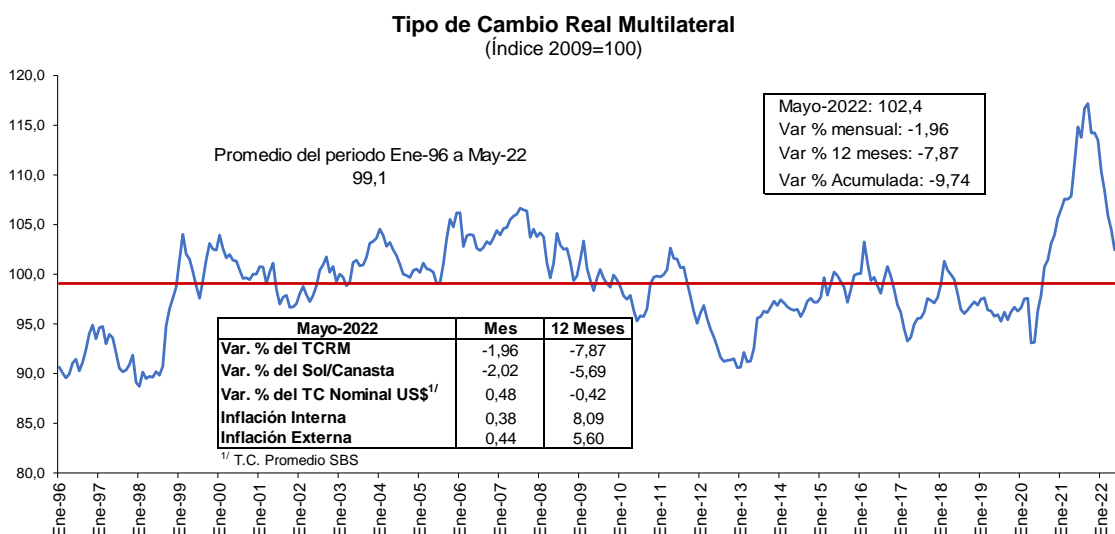


Tipo de cambio multilateral

4. En términos nominales, se registró una apreciación multilateral de 2,02 por ciento en mayo. La apreciación nominal del Sol/Canasta es reflejo principalmente de la apreciación del sol frente al yuan chino (3,42 por ciento), al real brasileño (3,60 por ciento) y al euro (1,53 por ciento).



5. En mayo se registró una apreciación real multilateral mensual de 1,96 por ciento (apreciación de 7,87 por ciento anual). Ello resultó a partir de una apreciación nominal del Sol/Canasta de 2,02 por ciento, una inflación externa multilateral de 0,44 por ciento y una inflación interna de 0,38 por ciento.



6. En términos reales, durante el mes de mayo, destacó la apreciación real bilateral con China (3,62 por ciento), Brasil (3,25 por ciento) y Colombia (4,11 por ciento).

Tipo de Cambio Real Multilateral por componentes
Mayo 2022
(Variación porcentual mensual)

	Pond.	TCR Bilateral	Sol / Unidad Monetaria ^{1/}	Inflación Externa ^{2/}
PAISES DESARROLLADOS	39,9	-0,6	-0,7	0,6
ESTADOS UNIDOS	17,6	0,6	0,5	0,5
JAPON	4,2	-1,2	-1,4	0,6
CANADA	3,9	-1,2	-1,1	0,3
SUIZA	2,2	-3,1	-2,9	0,2
ALEMANIA	3,1	-1,0	-1,5	0,9
ESPAÑA	2,5	-1,1	-1,5	0,8
ITALIA	1,5	-1,0	-1,5	0,9
PAISES BAJOS	2,3	-1,6	-1,5	0,3
BELGICA	0,9	-1,2	-1,5	0,8
REINO UNIDO	1,7	-2,5	-3,1	1,1
ASIA	45,7	-3,1	-3,0	0,2
CHINA	36,5	-3,6	-3,4	0,2
COREA DEL SUR	4,1	-1,7	-1,8	0,5
INDIA	3,7	-0,8	-1,0	0,5
TAILANDIA	0,6	-1,1	-1,2	0,5
TAIWAN	0,7	-1,0	-1,1	0,5
AMERICA LATINA	14,5	-2,0	-2,3	0,7
BRASIL	4,6	-3,2	-3,6	0,7
CHILE	3,4	-2,5	-2,9	0,9
ECUADOR	1,7	0,4	0,5	0,3
MEXICO	2,6	1,0	0,8	0,6
COLOMBIA	2,1	-4,1	-4,6	0,9
TCRM	100,0	-2,0	-2,0	0,4
<i>Indice (2009=100)</i>		<i>102,4</i>	<i>108,9</i>	<i>139,8</i>

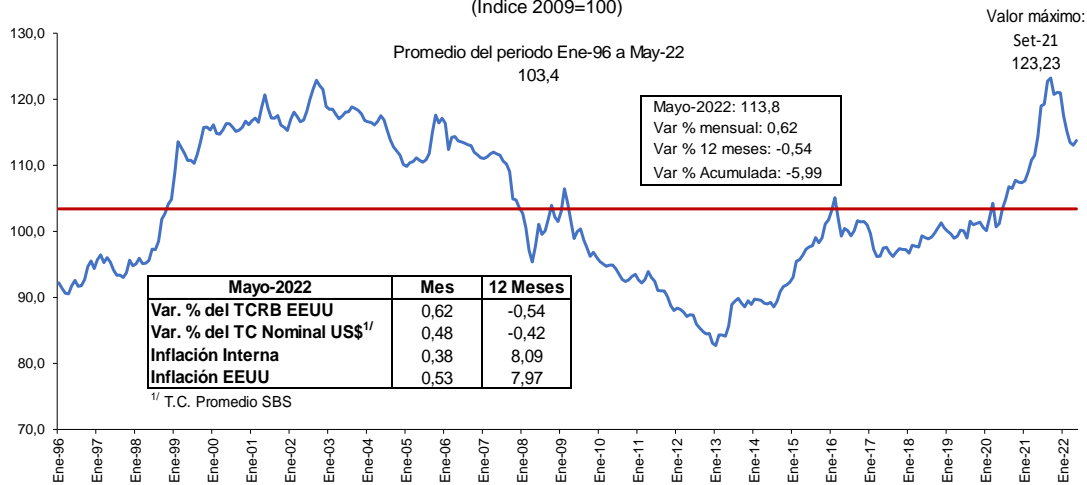
1/ Corresponde al tipo de cambio promedio del mes

2/ Datos de inflación proyectados para la mayoría de países.

7. **El tipo de cambio real bilateral con Estados Unidos registró una depreciación de 0,62 por ciento. Ello resultó de una inflación interna de 0,38 por ciento, una inflación en Estados Unidos de 0,53 por ciento y una depreciación de 0,48 por ciento frente al dólar.** Luego de cinco meses de consecutivas apreciaciones reales respecto al dólar, en mayo se registró una depreciación debida principalmente al debilitamiento del sol frente al dólar y a una mayor inflación de Estados Unidos respecto a la inflación peruana. A doce meses, se registra una apreciación de 0,54 por ciento, que se explica por la apreciación del sol (0,42 por ciento), por una inflación 12 meses de Estados Unidos de 7,97 por ciento y una inflación interna 12 meses de 8,09 por ciento.



Tipo de Cambio Real Bilateral con EEUU
 (Índice 2009=100)



8. **En los últimos 12 meses, se registró una apreciación real multilateral de 7,87 por ciento.** Esta se asocia a una apreciación nominal del Sol/Canasta de 5,69 por ciento y a una inflación interna (8,09 por ciento) mayor a la inflación externa multilateral (5,60 por ciento). Desde marzo de 2022, el tipo de cambio real multilateral viene apreciándose debido al fortalecimiento del sol frente a otras monedas y a la mayor inflación interna respecto a la inflación externa multilateral. Destacaron la apreciación real con respecto a China (9,4 por ciento) y Japón (19,9 por ciento). Estos resultados están en línea con la depreciación del yen frente al dólar (1,87 por ciento) y del yuan frente al dólar (4,14 por ciento).



Tipo de Cambio Real Multilateral por componentes
Mayo 2022
(Variación porcentual doce meses)

	Pond.	TCR Bilateral	Sol / Unidad Monetaria ^{1/}	Inflación Externa ^{2/}
PAISES DESARROLLADOS	39,9	-7,8	-7,0	7,1
ESTADOS UNIDOS	17,6	-0,5	-0,4	8,0
JAPON	4,2	-19,9	-15,6	2,6
CANADA	3,9	-7,3	-5,8	6,5
SUIZA	2,2	-12,8	-8,2	2,7
ALEMANIA	3,1	-13,4	-13,3	7,9
ESPAÑA	2,5	-12,8	-13,3	8,6
ITALIA	1,5	-14,2	-13,3	6,9
PAISES BAJOS	2,3	-11,9	-13,3	9,8
BELGICA	0,9	-12,6	-13,3	9,0
REINO UNIDO	1,7	-11,2	-11,9	9,0
ASIA	45,7	-9,7	-5,3	3,1
CHINA	36,5	-9,4	-4,4	2,4
COREA DEL SUR	4,1	-14,1	-11,7	5,1
INDIA	3,7	-6,6	-5,6	7,0
TAILANDIA	0,6	-11,1	-9,4	6,1
TAIWAN	0,7	-9,6	-6,0	4,0
AMERICA LATINA	14,5	-2,1	-3,5	9,6
BRASIL	4,6	10,3	6,4	12,0
CHILE	3,4	-14,1	-16,5	11,3
ECUADOR	1,7	-5,2	-0,4	2,9
MEXICO	2,6	-0,6	-0,6	8,1
COLOMBIA	2,1	-6,1	-7,0	9,2
TCRM	100,0	-7,9	-5,7	5,6

1/ Corresponde al tipo de cambio promedio del mes

2/ Datos de inflación proyectados para la mayoría de países.

Departamento de Estadísticas de Precios
Subgerencia de Estadísticas Macroeconómicas
Gerencia de Información y Análisis Económico
Gerencia Central de Estudios Económicos
09 de junio de 2022