

### INFLACIÓN: NOVIEMBRE 2021

#### Inflación de noviembre 2021

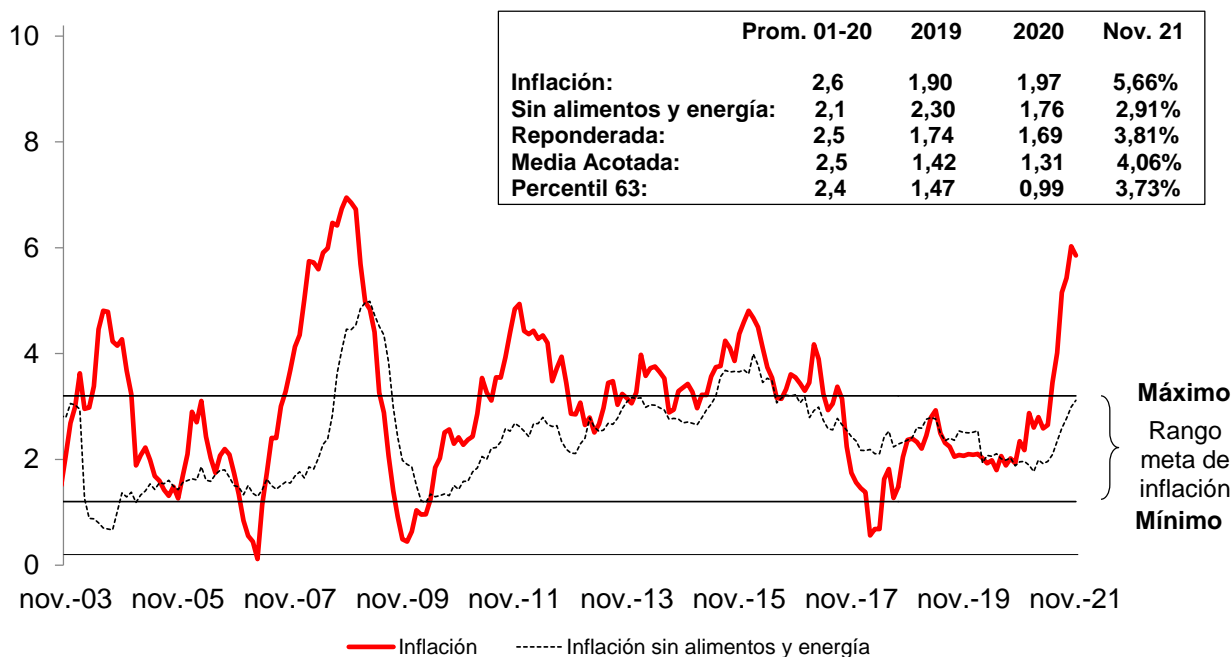
1. En noviembre de 2021 se registró una tasa mensual de inflación de 0,36 por ciento, la tasa más baja de los últimos cinco meses, con lo cual la inflación interanual disminuyó de 5,83 por ciento en octubre a 5,66 por ciento en noviembre. La inflación del mes corresponde a un aumento de los precios de gas, comidas fuera del hogar, agua y gasolina.

CONTRIBUCIÓN PONDERADA A LA INFLACIÓN: NOVIEMBRE 2021  
IPC con base 2009=100

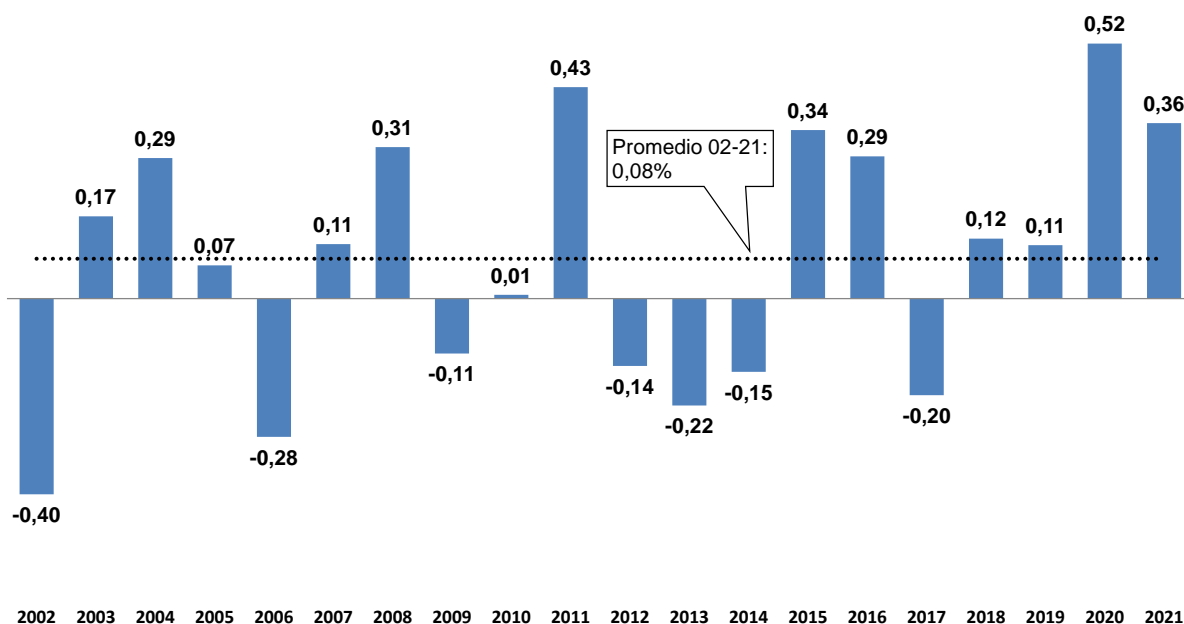
Positiva	Peso	Var.%	Contribución	Índice rubro/ IPC	Negativa	Peso	Var.%	Contribución	Índice rubro/ IPC
Gas	1,4	10,5	0,16	119,3	Tomate	0,2	-10,9	-0,04	148,4
Comidas fuera del hogar	11,7	0,6	0,09	113,9	Pescado fresco y congelado	0,7	-4,7	-0,03	100,8
Consumo de agua	1,6	3,4	0,07	124,1	Otras frutas frescas	0,4	-6,3	-0,03	103,2
Gasolina y lubricantes	1,3	3,0	0,04	114,1	Compra de vehículos	1,6	-1,5	-0,03	108,7
Mandarina	0,2	10,6	0,02	90,7	Limón	0,2	-11,2	-0,02	127,8
Artículos del cuidado personal	4,9	0,4	0,02	87,0	Huevos	0,6	-3,6	-0,02	84,3
Carne de pollo	3,0	0,6	0,02	100,1	Manzana	0,2	-5,4	-0,02	119,3
Pasaje urbano	8,5	0,2	0,01	91,5	Papa	0,9	-1,4	-0,01	100,7
Pan	1,9	0,7	0,01	96,0	Legumbres frescas	0,2	-4,7	-0,01	109,4
Bebidas gaseosas	1,3	0,7	0,01	112,2	Cebolla	0,4	-2,7	-0,01	88,0
<b>Total</b>			<b>0,45</b>		<b>Total</b>			<b>-0,22</b>	

2. La **inflación sin alimentos y energía** fue 0,23 por ciento en el mes y 2,91 por ciento en los últimos doce meses (2,79 por ciento en octubre). Los **precios de alimentos y energía** aumentaron 0,50 por ciento en el mes, alcanzando una variación de 8,86 por ciento en los últimos doce meses (9,40 por ciento en octubre).

## INFLACIÓN (Variación porcentual últimos doce meses)



## IPC Variación porcentual de noviembre



# NOTAS DE ESTUDIOS DEL BCRP

No. 85 - 2 de diciembre de 2021

## Inflación: Noviembre 2021 Variaciones porcentuales

	Peso	Promedio	2019	2020	Octubre 2021		Noviembre 2021	
		2001-2020			Mes	12 meses	Mes	12 meses
<b>IPC</b>	<b>100,0</b>	<b>2,6</b>	<b>1,90</b>	<b>1,97</b>	<b>0,58</b>	<b>5,83</b>	<b>0,36</b>	<b>5,66</b>
<b>1. IPC sin alimentos y energía</b>	<b>56,4</b>	<b>2,1</b>	<b>2,30</b>	<b>1,76</b>	<b>0,30</b>	<b>2,79</b>	<b>0,23</b>	<b>2,91</b>
<b>i. Bienes</b>	<b>21,7</b>	<b>1,8</b>	<b>1,39</b>	<b>1,52</b>	<b>0,30</b>	<b>2,38</b>	<b>0,12</b>	<b>2,40</b>
Compra de vehículos	1,6	2,1	1,6	3,3	0,1	9,4	-1,5	7,7
Resto de bienes	20,0	1,8	1,4	1,4	0,3	1,7	0,3	1,9
<b>ii. Servicios</b>	<b>34,8</b>	<b>2,4</b>	<b>2,86</b>	<b>1,91</b>	<b>0,29</b>	<b>3,04</b>	<b>0,30</b>	<b>3,22</b>
Matrícula y pensión de enseñanza	8,8	4,1	5,3	2,0	0,0	1,6	0,0	1,6
Alquileres	2,4	0,5	0,7	0,5	-0,2	1,2	0,0	1,2
Pasaje de avión	0,4	3,0	-0,8	-3,3	6,3	33,9	0,4	33,7
Pasaje urbano	8,5	2,4	2,2	2,5	0,5	1,9	0,2	2,1
Transporte nacional	0,3	3,5	2,0	2,2	3,1	21,7	-2,1	17,2
Consumo de agua	1,6	4,4	5,0	3,0	0,0	11,2	3,4	13,7
Resto de servicios	12,6	1,1	1,2	1,6	0,2	2,8	0,2	2,9
<b>2. Alimentos y energía</b>	<b>43,6</b>	<b>3,0</b>	<b>1,43</b>	<b>2,22</b>	<b>0,90</b>	<b>9,40</b>	<b>0,50</b>	<b>8,86</b>
<b>i. Alimentos</b>	<b>37,8</b>	<b>3,0</b>	<b>1,00</b>	<b>2,24</b>	<b>0,53</b>	<b>7,54</b>	<b>0,10</b>	<b>6,70</b>
Carne de pollo	3,0	1,9	-7,3	6,6	1,4	17,4	0,6	11,7
Pan	1,9	3,2	0,9	0,3	0,6	14,3	0,7	15,0
Aceites	0,5	2,6	-2,3	4,1	0,3	64,0	-0,1	63,2
Papa	0,9	3,0	12,6	-18,7	-0,5	9,5	-1,4	9,1
Tomate	0,2	3,7	-4,6	-11,4	14,1	78,0	-10,9	64,1
Comidas fuera del hogar	11,7	3,4	1,7	1,0	0,6	3,5	0,6	4,0
Resto	19,6	3,0	1,2	3,9	0,2	6,4	-0,1	5,2
<b>ii. Energía</b>	<b>5,7</b>	<b>2,8</b>	<b>4,32</b>	<b>2,13</b>	<b>3,15</b>	<b>21,68</b>	<b>2,82</b>	<b>22,91</b>
Combustibles	2,8	2,0	-0,4	-4,2	1,5	35,0	6,6	43,5
Gasolina y lubricantes	1,3	1,3	0,6	-11,2	3,4	44,5	3,0	49,0
Gas	1,4	1,2	-1,7	2,0	-0,4	29,2	10,5	41,7
Electricidad	2,9	3,0	8,0	6,7	4,5	12,9	-0,2	9,6

# NOTAS DE ESTUDIOS DEL BCRP

No. 85 - 2 de diciembre de 2021

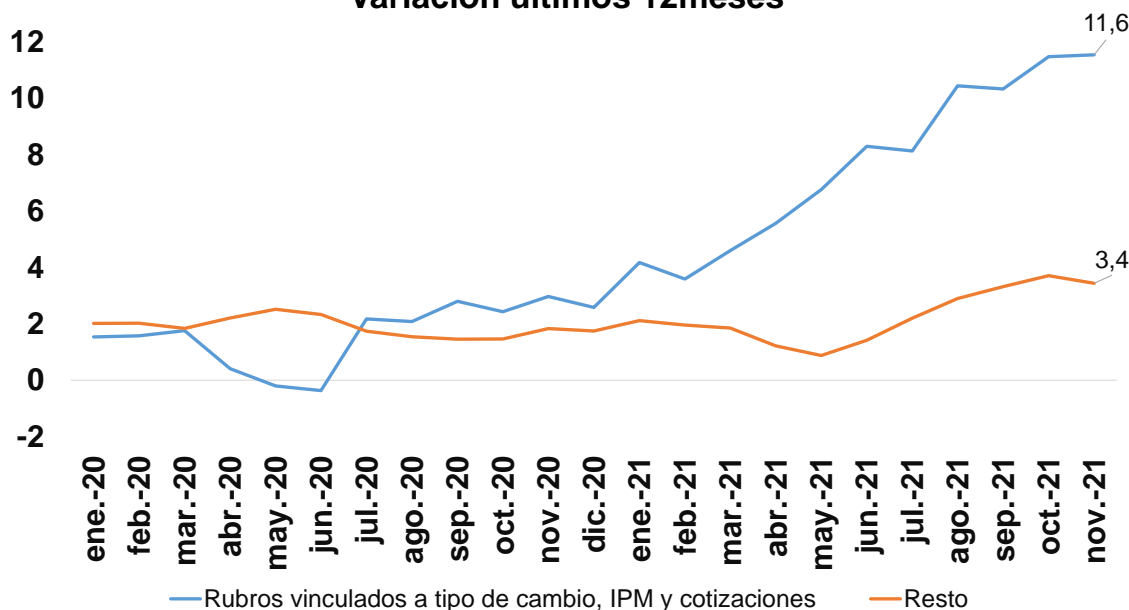
3. Los rubros más vinculados al tipo de cambio, a las cotizaciones internacionales y contratos vinculados al IPM habrían contribuido con 3,2 puntos porcentuales a la inflación interanual en el mes de noviembre. Como referencia el 2020, estos mismos rubros contribuyeron en 0,7 puntos porcentuales a la inflación anual (2,0 por ciento).

## Rubros vinculados al tipo de cambio, cotizaciones internacionales e IPM

	Peso	Var% 12 m dic-20	Contr. Pond.	Var% 12m nov-21	Contr. Pond.
<b>IPC</b>	<b>100.00</b>	<b>1.97</b>	<b>1.97</b>	<b>5.66</b>	<b>5.66</b>
<b>Rubros vinculados al tipo de cambio</b>	<b>14.06</b>	<b>1.66</b>	<b>0.21</b>	<b>3.66</b>	<b>0.47</b>
Aparatos electrodomésticos	1,29	-0,42	0,00	3,47	0,03
Artículos del cuidado personal	4,93	0,75	0,03	1,72	0,08
Artículos de limpieza	0,92	0,74	0,01	3,50	0,03
Productos medicinales	2,08	5,53	0,11	1,72	0,04
Compra de vehículos	1,62	3,34	0,06	7,73	0,13
Repuestos y lavado de vehículos	0,21	2,15	0,00	8,41	0,02
Reparación de vehículos	0,20	2,04	0,00	8,45	0,02
Alquileres	2,41	0,50	0,01	1,17	0,02
Pasajes de avión	0,41	-3,32	-0,01	33,70	0,10
<b>Rubros vinculados a cotizaciones internacionales y tipo de cambio</b>	<b>9.83</b>		<b>0.19</b>		<b>2.07</b>
<b>Vinculados a commodities de alimentos</b>	<b>7.03</b>	<b>4.83</b>	<b>0.30</b>	<b>15.71</b>	<b>1.02</b>
Carne de pollo	2,96	6,63	0,17	11,65	0,33
Pan	1,92	0,25	0,00	14,98	0,25
Azúcar	0,53	16,41	0,08	11,77	0,06
Fideos	0,54	5,60	0,03	10,37	0,06
Aceites	0,52	4,09	0,02	63,20	0,29
Huevos	0,58	0,00	0,00	7,12	0,03
<b>Combustibles</b>	<b>2.79</b>	<b>-4.20</b>	<b>-0.11</b>	<b>43.51</b>	<b>1.05</b>
Gasolina y lubricantes	1,30	-11,16	-0,14	49,03	0,51
Gas	1,40	1,97	0,02	41,72	0,52
Otros combustibles	0,09	3,02	0,00	10,55	0,01
Consumo de gas natural para la vivienda	0,01	-5,26	0,00	25,85	0,00
<b>Rubros relacionados al IPM</b>	<b>1.64</b>		<b>0.06</b>		<b>0.26</b>
Consumo de agua	1,64	3,03	0,06	13,74	0,26
<b>Rubros relacionados al tipo de cambio, IPM y cotizaciones</b>	<b>2.95</b>		<b>0.24</b>		<b>0.36</b>
Electricidad	2,95	6,73	0,24	9,59	0,36
<b>Total rubros vinculados a tipo de cambio, IPM y cotizaciones</b>	<b>28.47</b>	<b>2.58</b>	<b>0.70</b>	<b>11.55</b>	<b>3.16</b>
<b>Resto</b>	<b>71.54</b>	<b>1.75</b>	<b>1.27</b>	<b>3.44</b>	<b>2.50</b>

4. El crecimiento de los precios de este conjunto de rubros aumentó en noviembre, pasando de 11,5 en octubre a 11,6 por ciento. Los rubros del resto de la canasta que representan el 72 por ciento, disminuyeron de 3,7 por ciento en octubre a 3,4 por ciento en noviembre.

**Rubros vinculados a tipo de cambio, IPM y cotizaciones y resto de la canasta**  
Variación últimos 12 meses



### Principales aumentos de precios del mes

- Gas (10,5 por ciento):** Este resultado obedeció principalmente al traslado al precio de refinería del aumento de la banda de precios del FEPC a fines de octubre. Por ello, se observa una disminución de la brecha del precio neto respecto a la paridad.
- Comidas fuera del hogar (0,6 por ciento):** Aumento del precio del menú en restaurantes (0,7 por ciento), principal componente de este rubro, ante el mayor precio de los insumos alimenticios. A ello se sumó la mayor demanda por este servicio, aunque sin alcanzar los niveles previos a la pandemia.
- Consumo de agua (3,4 por ciento):** Ajuste automático de la tarifa cuando el Índice de Precios al por Mayor alcanza una variación acumulada mayor al 3 por ciento. En esta oportunidad se consideró el incremento del IPM entre junio y agosto del presente año (3,4 por ciento), el cual fue aplicado en el pliego tarifario del 1 de octubre de 2021.
- Gasolina y lubricantes (3,0 por ciento):** Este rubro reflejó principalmente la dinámica de los precios finales de los gasoholes, los cuales aumentaron en 3,3 por ciento, y al precio del diésel vehicular, el cual aumentó en 1,5 por ciento.

El aumento de precios observado en los gasoholes en noviembre, obedeció a un aumento de los precios de paridad de importación asociado a los precios internacionales, así como por una recuperación de los márgenes de comercialización minorista que se habían reducido en octubre.

Por su parte, el precio del diésel vehicular aumentó en 1,5 por ciento en noviembre, en respuesta a su reintroducción al Fondo de Estabilización de Precios de los Combustibles (16 de noviembre).

- e) **Mandarina (10,6 por ciento):** Menor abastecimiento (-7 por ciento con respecto a octubre y -6 por ciento con respecto a noviembre de 2020), por una menor producción estacional de variedades como la “malvácea” y “murcott”, y por menores rendimientos en los valles de Lima, principal lugar de procedencia de este producto.
- f) **Artículos de cuidado personal (0,4 por ciento):** Las mayores alzas se dieron en jabón de tocador (1,0 por ciento), desodorantes (0,8 por ciento) y champú y pasta dental (0,6 por ciento cada uno). Todos estos productos tienen un alto componente importado o se importan ya elaborados, por lo que están afectados por el alza del tipo de cambio.
- g) **Carne de pollo (0,6 por ciento):** Aumento de los costos de producción. La cotización internacional del maíz amarillo duro, principal alimento de los pollos, continuó aumentando en noviembre (10 por ciento con respecto a octubre), alcanzando una variación acumulada de 29 por ciento en el presente año (36 por ciento en los últimos doce meses). Por otra parte, el peso del pollo vivo en granja continuó bajo (2,66 Kg. por unidad en promedio en noviembre versus 2,69 Kg. por unidad en el período abril-octubre), lo que indicaría un nivel de oferta menor al requerimiento de la demanda.
- h) **Pasaje urbano (0,2 por ciento):** Refleja el alza del pasaje en moto taxi (1,3 por ciento), ante el mayor precio de los combustibles. Con este resultado, en los dos últimos meses el pasaje en mototaxi registró un incremento acumulado de 5,6 por ciento.
- i) **Pan (0,7 por ciento):** Aumento del costo de producción, principalmente por el incremento de la cotización internacional del trigo, su principal insumo (variación acumulada de 34 por ciento en el año y 39 por ciento interanual). A ello se sumó el aumento del tipo de cambio. Destacaron las alzas en los precios del pan de molde (0,9 por ciento) y del pan “francés” (0,6 por ciento).

### Principales disminuciones de precios del mes

- a) **Tomate (-10,9 por ciento):** Mayor ingreso de la variedad “katia” (11 por ciento con respecto a octubre), la de mayor participación en el abastecimiento. Se registró un mayor ingreso del producto procedente de la costa norte y de Ica. En ello habría influido una mejora de los rendimientos, por la mayor temperatura de la primavera.
- b) **Pescado fresco y congelado (-4,7 por ciento):** Disminución de los precios de bonito (-8,2 por ciento) y jurel (-5,9 por ciento). Ambas especies son las de mayor ponderación en la canasta de consumo, y son demandadas principalmente por los estratos de menores ingresos. El abastecimiento de bonito si bien disminuyó con respecto a octubre, se mantuvo alto en comparación al de otros meses del año (74 TM diarias en noviembre, 96 TM diarias en octubre y 18 TM diarias en setiembre). En el caso de jurel, aumentó la pesca en el litoral sur del país.
- c) **Otras frutas frescas (-6,3 por ciento):** Se registró una disminución de 14,8 por ciento en el precio del mango, uno de los principales componentes de este rubro, ante un mayor abastecimiento (39 por ciento con respecto a octubre), principalmente de las variedades “edward”, “haden” y “criollo” procedentes de Piura. La mejora de las

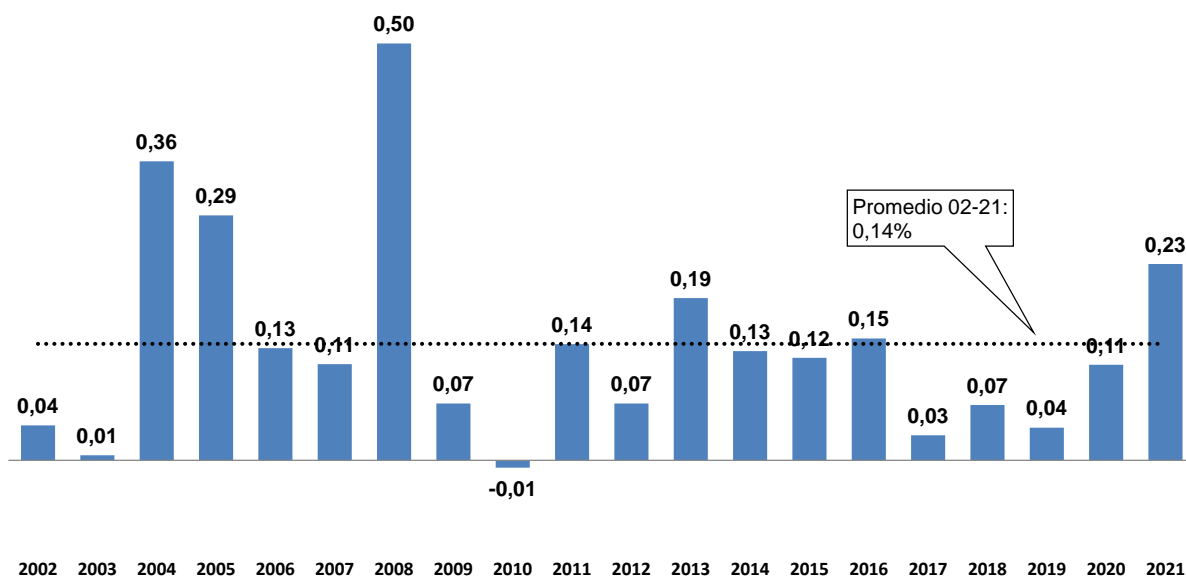
condiciones climáticas en el segundo semestre del año habría favorecido la floración y los rendimientos de este cultivo.

- d) Compra de vehículos (-1,5 por ciento):** El resultado refleja las ofertas de venta de vehículos con la aplicación de bonos de descuento, menores cuotas iniciales y cuotas diferidas. Según información de la Asociación Peruana Automotriz, en el período enero–octubre del presente año la venta de vehículos livianos fue mayor en 47 por ciento a la venta de similar período del año 2020, y mayor en 1 por ciento al del año 2019, superando ligeramente el nivel pre pandemia.
- e) Limón (-11,2 por ciento):** Mayor abastecimiento del limón “sutil” en bolsa (6,8 por ciento más con respecto a octubre).
- f) Huevos (-3,6 por ciento):** Alto nivel de oferta. Según el Midagri, la producción en el período enero-octubre habría sido mayor en 1,2 y 3,0 por ciento frente a la del mismo período del año 2020 y 2019, respectivamente.
- g) Manzana (-5,4 por ciento):** Refleja principalmente la disminución del precio de la variedad “israel” (-12,7 por ciento) por una mayor oferta estacional procedente de los valles de Lima.
- h) Papa (-1,4 por ciento):** Mayor oferta del producto que en esta época del año procede principalmente de Lima, Huánuco y en menor medida de Junín. El clima favorable en la costa (alternada presencia de frío) y en la sierra central (lluvias fuertes desde octubre) habría resultado favorable para los rendimientos y contrarrestado el impacto negativo en la producción del menor uso de fertilizantes.
- i) Cebolla (-2,7 por ciento):** Disminución del precio al por mayor (-11,0 por ciento) ante el mayor abastecimiento procedente de Arequipa (532 TM diarias versus 375 TM diarias en octubre y 430 TM diarias en noviembre de 2020). Ello como resultado del aumento de las siembras en el segundo trimestre del año, y a condiciones climáticas adecuadas.

### Indicadores de inflación tendencial

- 5. Los indicadores tendenciales mostraron variaciones mensuales menores y variaciones interanuales mayores a las registradas en el mes previo.** Los indicadores se ubican por encima del rango meta de inflación con excepción de la inflación sin alimentos y energía y muestran una tendencia al alza.
- 6. La inflación sin alimentos y energía fue 0,23 por ciento en noviembre,** tasa que reflejó un aumento de los precios de los componentes de bienes (0,12 por ciento) y servicios (0,30 por ciento). En bienes destacó la caída de compra de vehículos (-1,5 por ciento), mientras que en servicios el alza de consumo de agua (3,4 por ciento) y pasaje urbano (0,2 por ciento).

## IPC sin alimentos y energía Variación porcentual de noviembre





### INDICADORES TENDENCIALES MENSUALES DE INFLACIÓN

	Variación porcentual mensual				
	IPC	Reponderada <sup>1/</sup>	Media acotada <sup>2/</sup>	Percentil 63 <sup>3/</sup>	IPC sin alimentos y energía <sup>4/</sup>
dic-18	0,18	0,15	0,14	0,16	0,34
dic-19	0,21	0,11	0,08	0,06	0,34
mar-20	0,65	0,28	0,22	0,15	0,42
jun-20	-0,27	0,06	0,01	0,00	0,07
sep-20	0,14	0,11	0,10	0,10	0,05
dic-20	0,05	0,16	0,18	0,18	0,34
ene-21	0,74	0,24	0,12	0,14	0,00
feb-21	-0,13	0,03	0,06	0,02	0,03
mar-21	0,84	0,37	0,54	0,27	0,64
abr-21	-0,10	0,14	0,15	0,15	0,11
may-21	0,27	0,19	0,16	0,17	0,17
jun-21	0,52	0,31	0,29	0,30	0,20
jul-21	1,01	0,44	0,50	0,36	0,28
ago-21	0,98	0,53	0,66	0,63	0,35
sep-21	0,40	0,41	0,45	0,49	0,23
oct-21	0,58	0,47	0,48	0,54	0,30
nov-21	0,36 ↓	0,45 ↓	0,40 ↓	0,40 ↓	0,23 ↓

<sup>1/</sup> Reponderada: Reduce el peso de los rubros con mayor volatilidad, dividiendo las ponderaciones originales de cada rubro entre la desviación estándar de sus variaciones porcentuales mensuales.

<sup>2/</sup> Media acotada: Promedio ponderado de las variaciones porcentuales de precios ubicada entre los percentiles 34 y 84.

<sup>3/</sup> Percentil 63: Corresponde a la variación porcentual del rubro ubicado en el percentil 63.

<sup>4/</sup> IPC sin alimentos y energía: IPC excluyendo alimentos, combustibles y electricidad.

### INDICADORES TENDENCIALES ANUALES DE INFLACIÓN

	Variación porcentual 12 meses				
	IPC	Reponderada <sup>1/</sup>	Media acotada <sup>2/</sup>	Percentil 63 <sup>3/</sup>	IPC sin alimentos y energía <sup>4/</sup>
2001-2020					
Var% promedio	2,56	2,46	2,52	2,45	2,13
Desv. estándar	0,30	0,14	0,12	0,13	0,23
dic-17	1,36	2,28	2,01	1,79	2,15
dic-18	2,19	1,87	1,79	1,82	2,21
dic-19	1,90	1,75	1,42	1,47	2,30
mar-20	1,82	1,61	1,30	1,25	1,73
jun-20	1,60	1,55	1,28	0,98	1,91
sep-20	1,82	1,54	1,18	0,82	1,83
dic-20	1,97	1,69	1,31	0,99	1,76
ene-21	2,68	1,76	1,35	1,06	1,69
feb-21	2,40	1,68	1,29	0,97	1,57
mar-21	2,60	1,77	1,61	1,08	1,79
abr-21	2,38	1,80	1,62	1,23	1,72
may-21	2,45	1,85	1,70	1,41	1,76
jun-21	3,25	2,11	1,98	1,72	1,89
jul-21	3,81	2,42	2,46	2,07	2,14
ago-21	4,95	2,88	3,08	2,64	2,39
sep-21	5,23	3,19	3,44	3,04	2,57
oct-21	5,83	3,56	3,83	3,47	2,79
nov-21	5,66 ↓	3,81 ↑	4,06 ↑	3,73 ↑	2,91 ↑

<sup>1/</sup> Reponderada: Reduce el peso de los rubros con mayor volatilidad, dividiendo las ponderaciones originales de cada rubro entre la desviación estándar de sus variaciones porcentuales mensuales.

<sup>2/</sup> Media acotada: Promedio ponderado de las variaciones porcentuales de precios ubicadas entre los percentiles 34 y 84.

<sup>3/</sup> Percentil 63: Corresponde a la variación porcentual del rubro ubicado en el percentil 63.

<sup>4/</sup> IPC sin alimentos y energía: IPC excluyendo alimentos, combustibles y electricidad.

# NOTAS DE ESTUDIOS DEL BCRP

No. 85 - 2 de diciembre de 2021

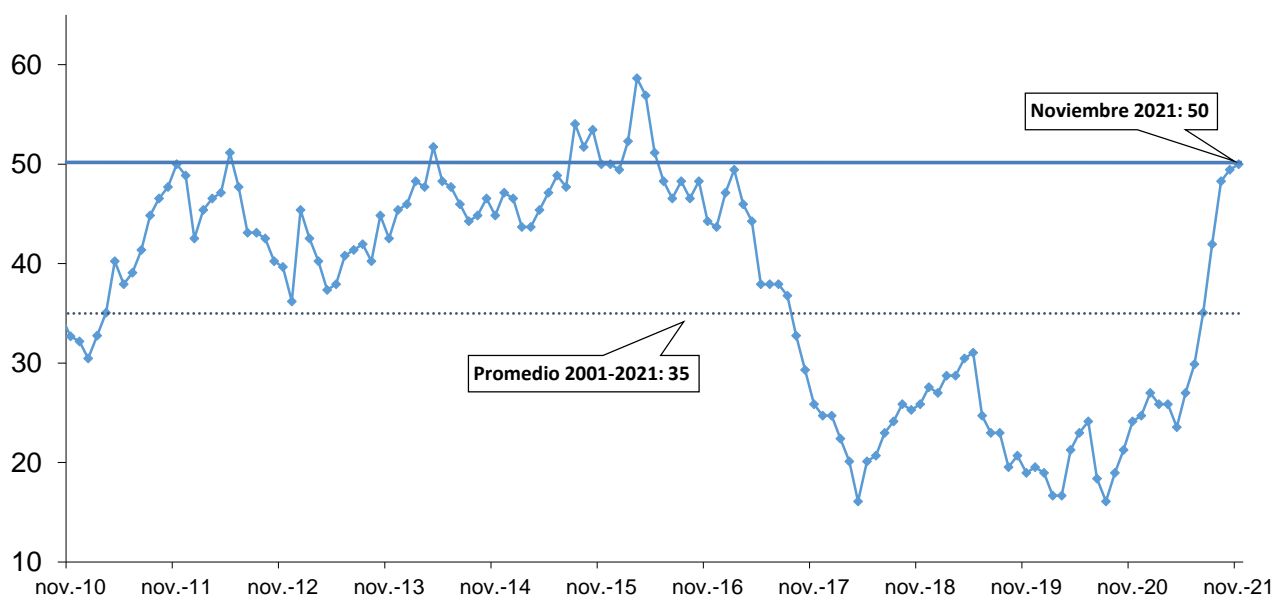
- 7. El índice de precios de alimentos y energía registró un incremento de 0,90 por ciento en el mes y de 8,86 por ciento en los últimos 12 meses.** Los precios de los alimentos aumentaron 0,10 por ciento y los de energía 2,82 por ciento en el mes.

	oct-20	nov-20	dic-20	ene-21	feb-21	mar-21	abr-21	may-21	jun-21	jul-21	ago-21	sep-21	oct-21	nov-21
<b>Precios de alimentos y energía</b>														
Mensual	-0,06	1,00	-0,30	1,62	-0,31	1,07	-0,35	0,38	0,90	1,85	1,70	0,59	0,90	0,50
12 meses	1,78	2,60	2,22	3,84	3,38	3,55	3,17	3,26	4,87	5,78	7,98	8,36	9,40	8,86
<b>Precios de alimentos</b>														
Mensual	-0,08	0,88	-0,46	1,43	-0,63	1,07	-0,62	0,62	0,79	1,51	1,38	0,83	0,53	0,10
12 meses	1,93	2,81	2,24	3,65	2,71	2,66	2,00	2,06	3,66	4,18	6,10	6,88	7,54	6,70
<b>Precios de energía</b>														
Mensual	0,10	1,80	0,77	2,87	1,72	1,10	1,31	-1,08	1,56	3,90	3,59	-0,77	3,15	2,82
12 meses	0,82	1,24	2,13	5,08	7,77	9,38	10,90	11,30	12,96	16,46	20,45	18,09	21,68	22,91

## Índices de dispersión

- 8. En noviembre el índice de dispersión del IPC aumentó respecto al registrado en octubre.** El porcentaje de rubros con variación mayor a 3 por ciento en los últimos doce meses fue 50 por ciento, superior a su promedio 2001-2021 (35 por ciento).

**Porcentaje de rubros del IPC con variación interanual de precios mayor a 3%**



	nov-20	dic-20	ene-21	feb-21	mar-21	abr-21	may-21	jun-21	jul-21	ago-21	sep-21	oct-21	nov-21
Índice	24	25	27	26	26	24	27	30	35	42	48	49	50
Número de rubros:													
Rubros con variación mayor a 3%	42	43	47	45	45	41	47	52	61	73	84	86	87
Rubros con variación menor a 3%	132	131	127	129	129	133	127	122	113	101	90	88	87

### Otros índices de precios

9. En noviembre el índice de precios al por mayor (IPM) aumentó 0,37 por ciento, tasa mensual menor a la de octubre (0,91 por ciento), y registró un aumento de 13,90 por ciento en los últimos doce meses, la mayor tasa desde setiembre de 1994 (15,06 por ciento). En el mes, los precios de los productos nacionales registraron un alza de 0,48 por ciento y los productos importados de 0,04 por ciento.

Dentro de los productos nacionales destaca el incremento de alimentos agrícolas como papaya (8,2 por ciento), haba verde (7,4 por ciento), yuca (5,1 por ciento) y mandarina (4,8 por ciento), de alimentos manufacturados como carne de porcino (2,9 por ciento), de pavo (2,5 por ciento), de pollo (1,1 por ciento), azúcar rubia (2,3 por ciento) y azúcar blanca (1,9 por ciento), y de otros bienes industriales como neumáticos para camioneta (7,4 por ciento), gasohol (2,7 por ciento) y gas licuado de petróleo (2,4 por ciento).

Entre los productos importados destacaron los abonos binarios (8,4 por ciento), nitrogenados (7,2 por ciento) y fosfatados (6,9 por ciento).

### Índices de Precios al Por Mayor Variación porcentual 12 meses



Fuente: INEI

10. El aumento del IPM genera impactos en las tarifas de electricidad y consumo de agua.

Por el lado de las tarifas de electricidad, el ajuste se da cuando un indicador compuesto por las variaciones del IPM, el tipo de cambio, el precio del cobre, el aluminio, entre otras variables, crece por encima de un umbral. En el caso de los componentes de generación y transmisión este umbral de aumento es 5 por ciento, mientras que en el componente de distribución es 1,5 por ciento. El peso del IPM en este indicador es alrededor del 20 por ciento.

# NOTAS DE ESTUDIOS DEL BCRP

No. 85 - 2 de diciembre de 2021

En el caso del agua, un incremento acumulado de 3 por ciento en el IPM, calculado desde el último mes de ajuste, genera un incremento automático de igual magnitud en las tarifas de agua.

11. El índice de precios de maquinaria y equipo aumentó 0,42 por ciento en el mes y 11,12 por ciento en los últimos doce meses. Los precios de los bienes de origen nacional aumentaron 0,83 por ciento, destacando los filtros de combustible (4,9 por ciento), muelles para vehículo automotriz (3,8 por ciento) y mototaxi (3,2 por ciento). Por su parte, los bienes de origen importado se incrementaron en 0,28 por ciento, principalmente por, máquinas para la preparación de carne (2,1 por ciento, cada uno) y cajas de cambio (2,2 por ciento).
12. El índice de materiales de construcción aumentó 0,75 por ciento en el mes y 15,84 por ciento en los últimos doce meses. Los productos que más incidieron en el alza son los cables de energía (4,1 por ciento), cables flexibles de uso general (4,0 por ciento), tubos y alambres y cables para instalaciones telefónicas (2,0 por ciento).

## Índices de precios

	Precios al por mayor		Precios al por mayor		Precios al por mayor		Maquinaria y equipo		Materiales de construcción	
	Mes	12 meses	Mes	12 meses	Mes	12 meses	Mes	12 meses	Mes	12 meses
ene-20	-0,35	-0,14	-0,19	0,28	-0,88	-1,52	-1,27	-0,20	-0,08	-0,61
feb-20	-0,14	0,17	-0,31	0,41	0,43	-0,60	1,10	1,38	0,37	-0,03
mar-20	0,28	0,43	-0,15	0,12	1,69	1,42	2,55	4,62	0,13	0,18
abr-20	-0,23	-0,07	0,07	-0,17	-1,19	0,26	-1,60	2,98	-0,07	0,21
may-20	-0,12	-0,37	-0,08	-0,44	-0,25	-0,17	-0,08	2,32	0,19	0,33
jun-20	-0,15	-0,44	-0,29	-0,58	0,31	0,01	0,99	2,79	0,41	0,71
jul-20	0,53	0,05	0,42	-0,41	0,90	1,57	1,45	5,38	0,84	1,69
ago-20	0,34	0,08	0,30	-0,23	0,46	1,08	0,65	4,36	0,40	1,37
sep-20	0,12	0,22	0,16	-0,08	0,01	1,20	-0,17	4,07	0,48	2,19
oct-20	0,25	0,35	0,13	-0,11	0,64	1,83	0,85	4,81	0,33	2,62
nov-20	0,36	0,85	0,32	0,31	0,51	2,65	0,60	5,50	0,43	3,57
dic-20	0,65	1,56	0,66	1,04	0,63	3,27	-0,31	4,79	1,45	4,99
ene-21	1,07	3,01	1,03	2,28	1,18	5,41	0,46	6,62	1,53	6,67
feb-21	1,07	4,25	0,97	3,59	1,36	6,39	0,70	6,19	1,23	7,59
mar-21	1,61	5,63	1,67	5,48	1,40	6,09	1,18	4,78	1,09	8,62
abr-21	-0,01	5,86	-0,14	5,26	0,40	7,80	-0,10	6,37	0,36	9,08
may-21	1,09	7,14	0,89	6,28	1,73	9,93	1,93	8,50	0,74	9,69
jun-21	1,83	9,26	1,64	8,34	2,43	12,25	2,50	10,13	1,59	10,97
jul-21	1,51	10,32	1,47	9,47	1,62	13,06	1,40	10,07	1,73	11,95
ago-21	1,85	11,98	1,73	11,02	2,23	15,05	2,87	12,50	1,62	13,31
sep-21	1,16	13,15	1,18	12,16	1,12	16,33	1,12	13,95	0,63	13,49
oct-21	0,91	13,89	1,02	13,15	0,58	16,25	-1,48	11,32	2,07	15,47
nov-21	0,37	13,90	0,48	13,34	0,04	15,72	0,42	11,12	0,75	15,84

## Inflación por ciudades

13. En noviembre la inflación nacional fue 0,45 por ciento en el mes y 6,24 por ciento en los últimos 12 meses (6,13 por ciento en octubre).

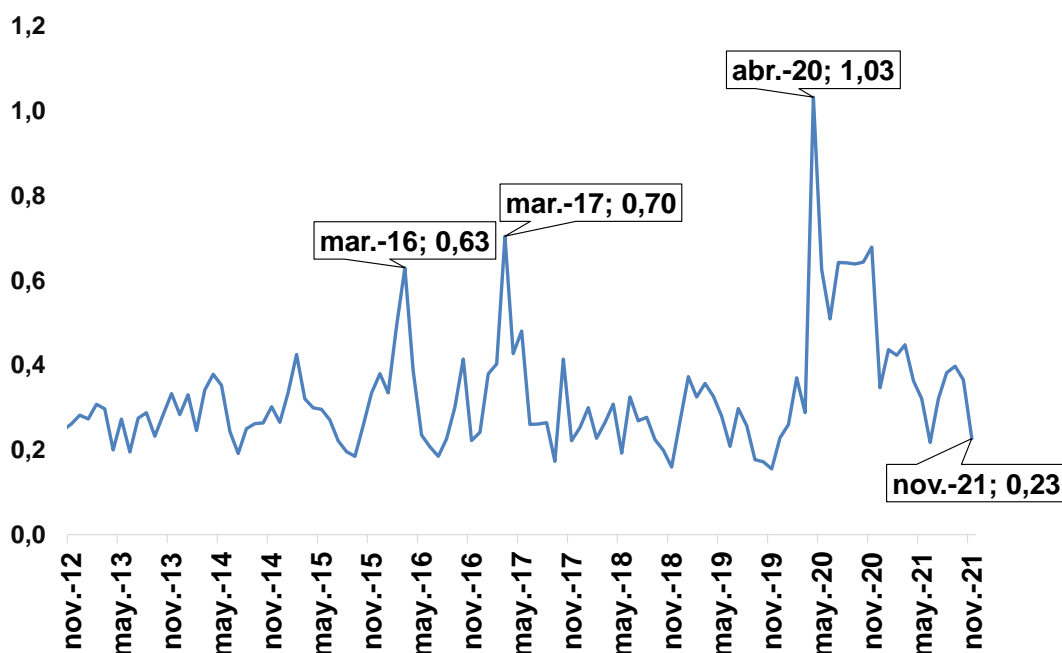
### IPC Nacional: Noviembre 2021

#### Variación porcentual

	Peso	Mes	12 meses
<b>INDICE GENERAL</b>	<b>100,0</b>	<b>0,45</b>	<b>6,24</b>
<b>Sin alimentos y energía</b>	<b>54,6</b>	<b>0,32</b>	<b>3,55</b>
Alimentos y bebidas	39,8	0,22	7,25
Vestido y calzado	5,7	0,22	1,08
Alquiler de vivienda, combustibles y electricidad	8,7	2,15	12,50
Muebles, enseres y mantenimiento de la vivienda	5,6	0,75	3,93
Cuidados y conservación de la salud	3,5	0,14	2,48
Transportes y comunicaciones	15,8	0,46	8,28
<i>Pasaje urbano</i>	8,3	0,57	5,09
Esparcimiento, diversión, servicios culturales y de enseñanza	14,1	0,10	2,88
Otros bienes y servicios	6,8	0,31	2,13

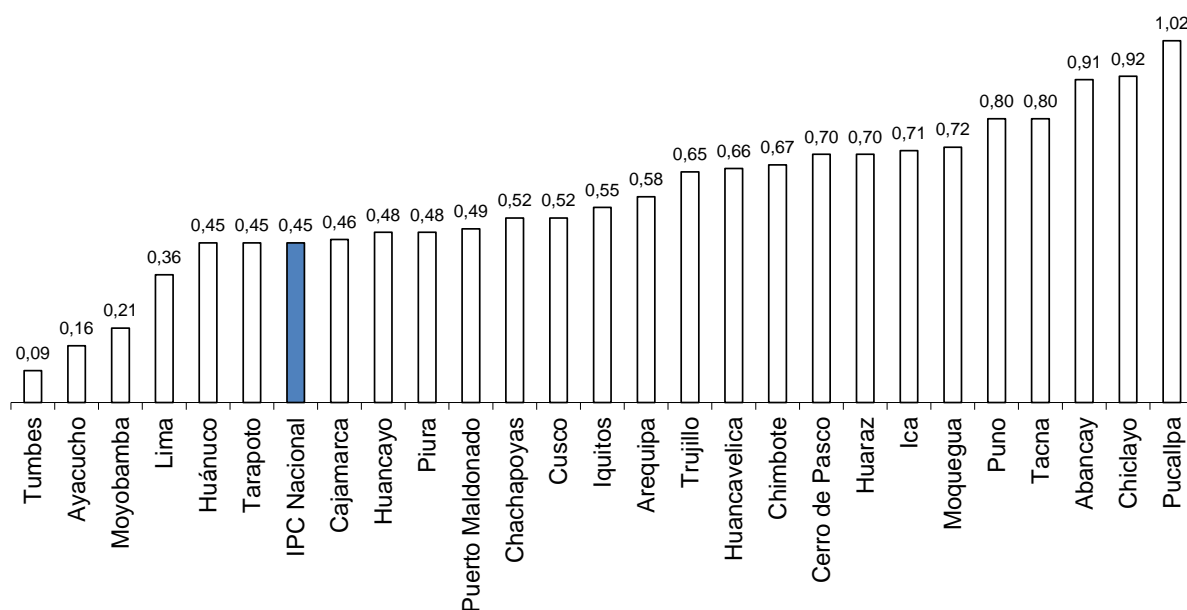
14. La dispersión de las inflaciones mensuales por ciudades disminuyó en noviembre y alcanzó a 0,23, menor a su valor promedio de largo plazo (0,32 promedio 2012-2021). Cabe señalar que su valor máximo se dio en abril de 2020 (1,03).

## Dispersión de las inflaciones de ciudades Desviación estandar



15. Los mayores aumentos mensuales de precios se registraron en Pucallpa (1,02 por ciento), Chiclayo (0,92 por ciento), Abancay (0,91 por ciento) y Tacna (0,80 por ciento).

## INFLACIÓN DE NOVIEMBRE 2021 POR CIUDADES (Variación porcentual mensual)



# NOTAS DE ESTUDIOS DEL BCRP

No. 85 - 2 de diciembre de 2021

## Rubros de mayor contribución al alza a la inflación del mes

Pucallpa	Peso	Var%	Contr. Pond.
Otras hortalizas	1,7	13,7	0,26
Carne de pollo	4,2	5,4	0,25
Gas	1,3	12,6	0,19
Pasaje urbano	8,3	0,7	0,06
Comidas fuera del hogar	14,3	0,3	0,05

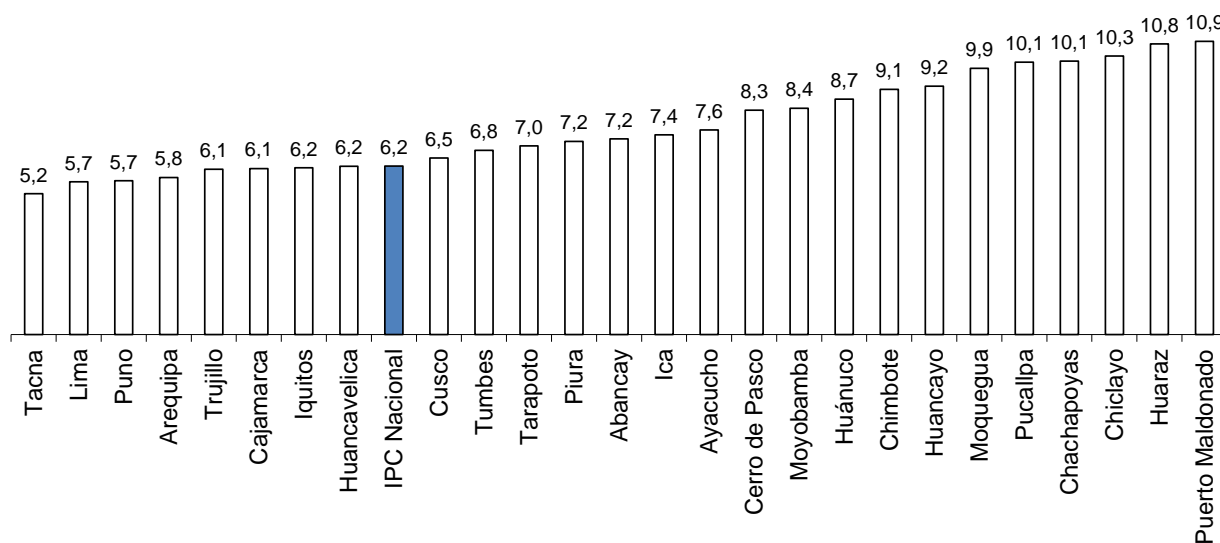
Chiclayo	Peso	Var%	Contr. Pond.
Pasaje urbano	7,8	3,2	0,33
Gas	1,8	8,4	0,15
Comidas fuera del hogar	9,2	1,2	0,13
Cítricos	0,7	6,3	0,05
Artículos de limpieza	1,1	4,3	0,04

Abancay	Peso	Var%	Contr. Pond.
Pasaje urbano	5,6	2,6	0,19
Papaya	0,3	51,4	0,17
Gas	1,5	10,2	0,16
Cítricos	0,7	13,3	0,15
Manzana	0,5	13,4	0,10

Tacna	Peso	Var%	Contr. Pond.
Pasaje urbano	7,4	2,1	0,18
Gas	1,8	8,5	0,14
Comidas fuera del hogar	15,8	0,3	0,05
Carne de pollo	3,6	1,4	0,05
Tomate	0,3	7,2	0,04

16. Las ciudades con mayor inflación en los últimos 12 meses fueron Puerto Maldonado (10,9 por ciento), Huaraz (10,8 por ciento), Chiclayo (10,3 por ciento) y Chachapoyas (10,1 por ciento). Los rubros con mayores contribuciones a la inflación anual fueron pasaje urbano, comidas fuera del hogar y carne de pollo.

## INFLACIÓN POR CIUDADES NOVIEMBRE 2021 (Variación porcentual últimos doce meses)





### Rubros de mayor contribución al alza a la inflación últimos doce meses

Puerto Maldonado	Peso	Var%	Contr. Pond.
Comidas fuera del hogar	20,3	12,5	2,88
Pasaje urbano	5,8	21,4	1,27
Gasolina y lubricantes	1,2	65,7	0,73
Carne de pollo	3,0	22,5	0,69
Aceites	0,8	66,3	0,45

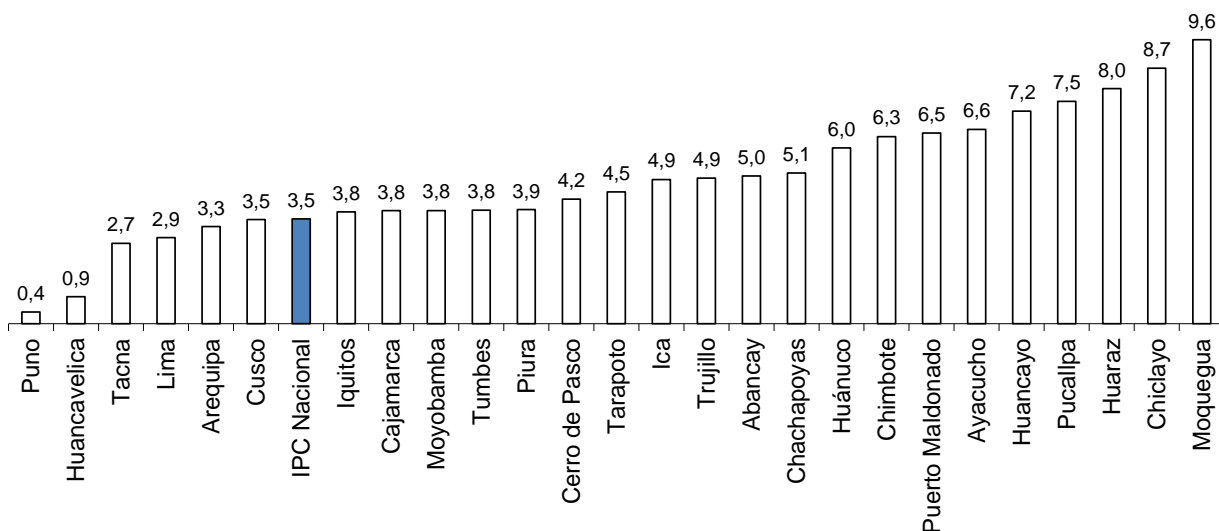
Huaraz	Peso	Var%	Contr. Pond.
Pasaje urbano	6,1	27,3	1,91
Comidas fuera del hogar	13,7	10,8	1,75
Papa	1,6	85,0	0,99
Aceites	0,8	71,0	0,51
Gas	1,6	39,2	0,49

Chiclayo	Peso	Var%	Contr. Pond.
Pasaje urbano	7,8	30,9	2,82
Comidas fuera del hogar	9,2	11,7	1,31
Gas	1,8	43,4	0,63
Aceites	1,0	61,2	0,53
Gasolina y lubricantes	0,8	45,5	0,33

Chachapoyas	Peso	Var%	Contr. Pond.
Comidas fuera del hogar	12,9	13,1	1,88
Aceites	1,1	69,5	0,66
Carne de res	2,7	18,8	0,66
Gas	1,7	34,3	0,55
Carne de pollo	3,6	12,4	0,53

**17. La variación anual del IPC nacional sin alimentos y energía fue 3,5 por ciento.** En 24 ciudades se registró una variación de precios mayor a la de Lima, mientras que solo una ciudad registró una tasa interanual menor. Pasaje urbano y matrícula y pensión de enseñanza son los rubros que contribuyen en mayor medida a la inflación sin alimentos y energía en distintas ciudades en los últimos 12 meses.

### INFLACIÓN SIN ALIMENTOS Y ENERGÍA POR CIUDADES NOVIEMBRE 2021 (Variación porcentual últimos doce meses)



# NOTAS DE ESTUDIOS DEL BCRP

No. 85 - 2 de diciembre de 2021

## Rubros de mayor contribución al alza a la inflación sin alimentos y energía últimos doce meses

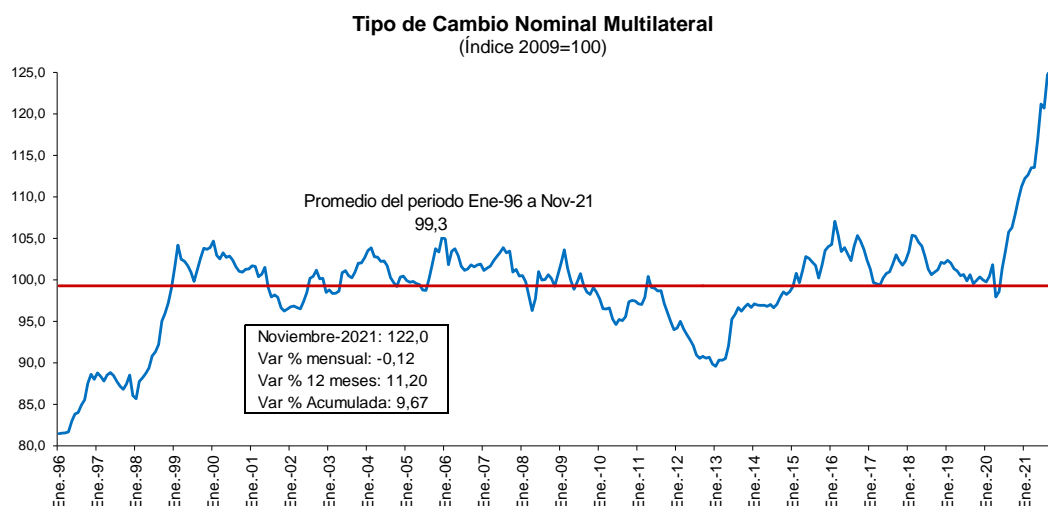
Moquegua	Peso	Var%	Contr. Pond.	Chiclayo	Peso	Var%	Contr. Pond.
Pasaje urbano	8,8	31,2	3,09	Pasaje urbano	7,8	30,9	2,82
Transporte nacional	1,7	9,7	0,14	Artículos del cuidado personal	5,8	4,1	0,24
Matrícula y pensión de enseñanza	5,2	1,8	0,11	Empleados del hogar	1,7	10,7	0,17
Artículos del cuidado personal	5,5	2,2	0,11	Artículos de limpieza	1,1	14,3	0,15
Servicio dental	0,2	34,6	0,08	Servicio de cuidado personal	0,4	17,3	0,09

Huaraz	Peso	Var%	Contr. Pond.	Pucallpa	Peso	Var%	Contr. Pond.
Pasaje urbano	6,1	27,3	1,91	Pasaje urbano	8,3	14,2	1,23
Matrícula y pensión de enseñanza	5,8	5,9	0,42	Compra de vehículos	2,0	18,1	0,32
Compra de vehículos	0,8	34,4	0,20	Artículos de limpieza	1,4	15,8	0,22
Transporte nacional	1,2	16,5	0,18	Matrícula y pensión de enseñanza	2,7	4,7	0,14
Artículos de limpieza	1,0	12,0	0,12	Artículos del cuidado personal	6,1	2,4	0,13

## Tipo de cambio multilateral

**18. En términos nominales, se registró una apreciación multilateral de 0,12 por ciento en noviembre.** La apreciación nominal del Sol/Canasta es reflejo principalmente de la apreciación del sol frente al euro (1,63 por ciento), al peso colombiano (3,58 por ciento), al dólar canadiense (0,99 por ciento) y al yen (0,65 por ciento).

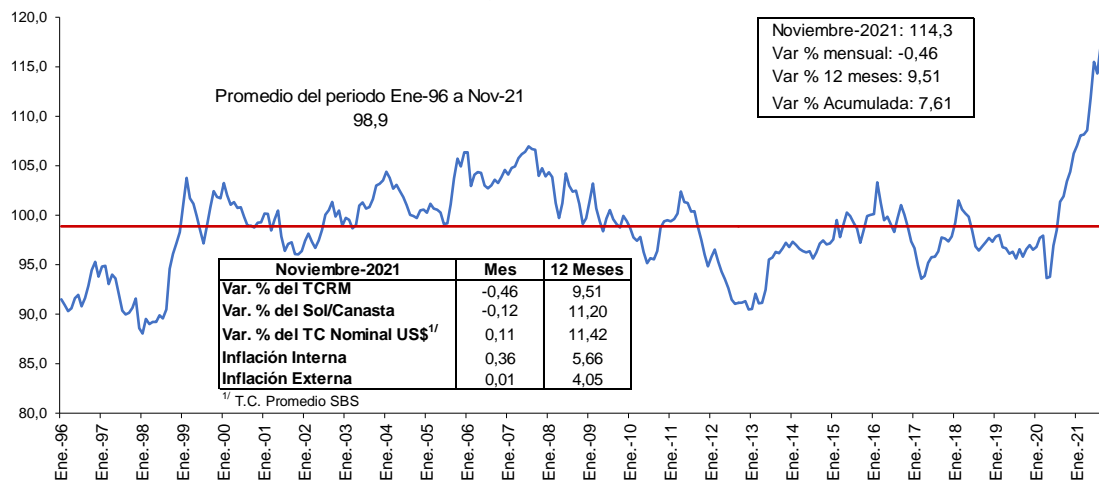


**19. En noviembre se registró una apreciación real multilateral mensual de 0,46 por ciento (depreciación de 9,51 por ciento anual).** Ello resultó a partir de una apreciación nominal del Sol/Canasta de 0,12 por ciento, una inflación externa multilateral de 0,01 por ciento y una inflación interna de 0,36 por ciento.

# NOTAS DE ESTUDIOS DEL BCRP

No. 85 - 2 de diciembre de 2021

**Tipo de Cambio Real Multilateral**  
(Índice 2009=100)



20. Además, durante el mes de noviembre, destacó la apreciación real bilateral con Colombia (3,90 por ciento) y con Alemania (2,72 por ciento).

**Tipo de Cambio Real Multilateral por componentes**  
**Noviembre 2021**  
(Variación porcentual mensual)

	Pond.	TCR Bilateral	Sol / Unidad Monetaria	Inflación Externa 1/
<b>PAISES DESARROLLADOS</b>	<b>41,8</b>	<b>-1,1</b>	<b>-0,6</b>	<b>-0,2</b>
ESTADOS UNIDOS	19,0	-0,4	0,1	-0,1
JAPON	4,0	-1,2	-0,7	-0,2
CANADA	4,1	-1,5	-1,0	-0,1
SUIZA	3,3	-0,4	0,1	-0,2
ALEMANIA	2,9	-2,7	-1,6	-0,8
ESPAÑA	2,8	-1,9	-1,6	0,1
ITALIA	1,8	-1,7	-1,6	0,3
PAISES BAJOS	2,2	-2,4	-1,6	-0,5
BELGICA	0,9	-2,0	-1,6	0,0
REINO UNIDO	0,9	-2,0	-1,7	0,1
<b>ASIA</b>	<b>40,7</b>	<b>0,3</b>	<b>0,5</b>	<b>0,1</b>
CHINA	31,5	0,4	0,6	0,2
COREA DEL SUR	4,2	-0,6	-0,2	0,0
INDIA	3,5	0,5	0,7	0,1
TAILANDIA	0,8	0,6	1,1	-0,1
TAIWAN	0,7	0,3	0,5	0,1
<b>AMERICA LATINA</b>	<b>17,4</b>	<b>-1,0</b>	<b>-0,8</b>	<b>0,2</b>
BRASIL	5,0	-0,1	-0,1	0,4
CHILE	3,8	0,0	0,0	0,3
ECUADOR	2,8	-0,6	0,1	-0,3
MEXICO	3,1	-1,7	-2,0	0,6
COLOMBIA	2,8	-3,9	-3,6	0,0
<b>TCRM</b>	<b>100,0</b>	<b>-0,5</b>	<b>-0,1</b>	<b>0,0</b>
Indice (2009=100)		114,3	122,0	133,9

1/ Datos de inflación proyectados para la mayoría de países.

**21. En los últimos 12 meses, se registró una depreciación real multilateral de 9,5 por ciento.** Esta se asocia a una depreciación nominal del Sol/Canasta de 11,2 por ciento y a una inflación interna (5,66 por ciento), mayor a la inflación externa multilateral (4,05 por ciento). Destacaron la depreciación real con respecto a China (11,4 por ciento), Estados Unidos (11,9 por ciento) y Brasil (13,6 por ciento). Este resultado se encuentra en línea con el fortalecimiento acumulado a 12 meses del yuan frente al dólar (3,3 por ciento) y el debilitamiento del sol frente a la moneda norteamericana (11,42 por ciento).

**Tipo de Cambio Real Multilateral por componentes**  
**Noviembre 2021**  
**(Variación porcentual doce meses)**

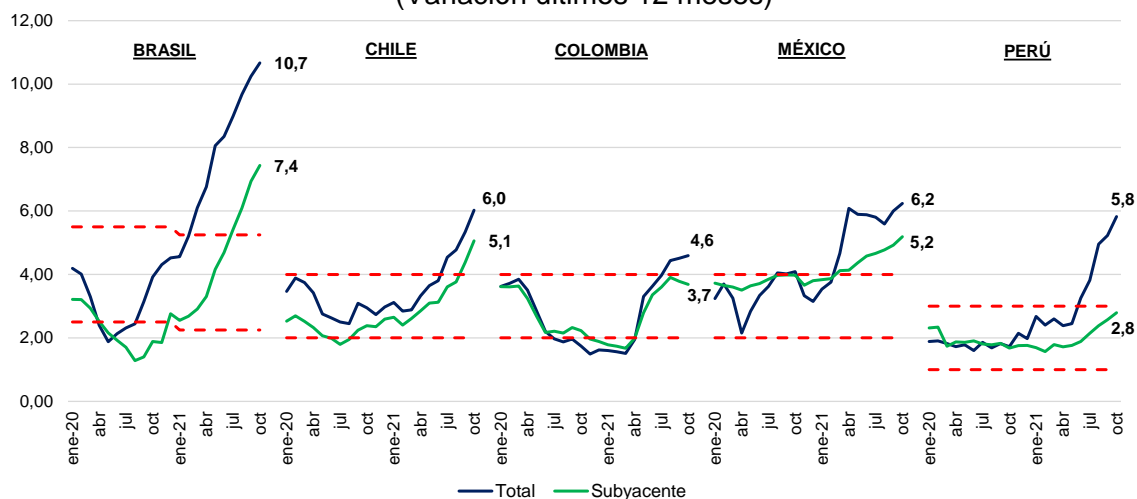
	Pond.	TCR Bilateral	Sol / Unidad	Inflación Externa <sup>1/</sup>
<b>PAISES DESARROLLADOS</b>	<b>41,8</b>	<b>9,0</b>	<b>10,1</b>	<b>4,6</b>
ESTADOS UNIDOS	19,0	11,9	11,4	6,1
JAPON	4,0	-2,9	2,0	0,6
CANADA	4,1	14,3	15,8	4,3
SUIZA	3,3	5,5	10,0	1,3
ALEMANIA	2,9	6,4	7,3	4,8
ESPAÑA	2,8	6,9	7,3	5,3
ITALIA	1,8	5,1	7,3	3,5
PAISES BAJOS	2,2	5,5	7,3	3,9
BELGICA	0,9	6,0	7,3	4,3
REINO UNIDO	0,9	12,0	13,3	4,4
<b>ASIA</b>	<b>40,7</b>	<b>10,3</b>	<b>13,5</b>	<b>2,7</b>
CHINA	31,5	11,4	15,1	2,2
COREA DEL SUR	4,2	2,4	4,8	3,2
INDIA	3,5	12,1	11,0	6,7
TAILANDIA	0,8	-0,5	2,5	2,5
TAIWAN	0,7	10,5	14,3	2,1
<b>AMERICA LATINA</b>	<b>17,4</b>	<b>7,9</b>	<b>7,0</b>	<b>6,5</b>
BRASIL	5,0	13,6	9,0	10,1
CHILE	3,8	5,3	4,3	6,6
ECUADOR	2,8	6,7	11,4	1,2
MEXICO	3,1	10,1	8,9	6,8
COLOMBIA	2,8	3,7	4,5	4,8
<b>TCRM</b>	<b>100,0</b>	<b>9,5</b>	<b>11,2</b>	<b>4,0</b>

1/ Datos de inflación proyectados para la mayoría de países.

### Anexo: Inflación en países de la región <sup>1</sup>

1. A octubre de 2021, los precios en la región continuaron mostrando una aceleración en su avance, destacando la de Brasil, la cual resulta ser la más alta desde enero de 2016. En los cinco principales países de la región la inflación anual se ubicó por encima del rango meta, siendo Colombia el último en salir del rango en el mes de agosto. Este patrón se repite si consideramos únicamente el componente subyacente en Brasil, Chile y México. En Colombia y Perú, el índice de precios subyacente aún se ubica dentro del rango meta.

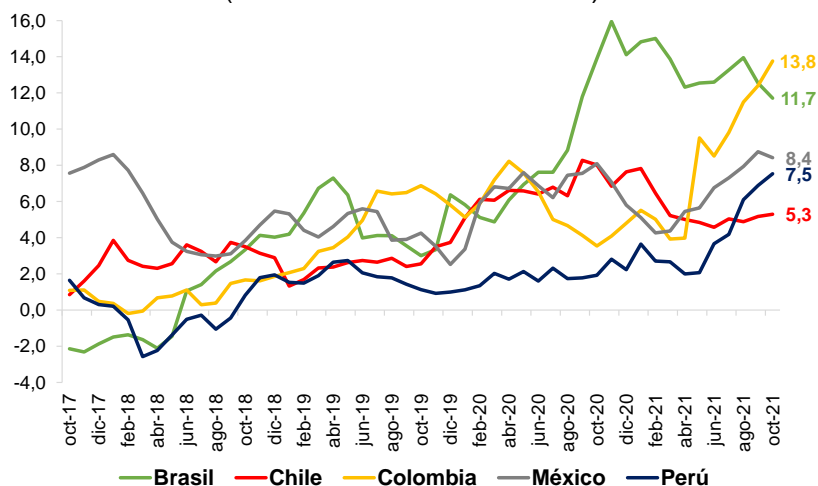
#### Inflación en países de la región (Variación últimos 12 meses)



Fuente: Bancos centrales e Institutos nacionales de estadística.

2. Dentro de la explicación del avance de los precios al consumidor, destacan los aumentos en los rubros de alimentos y energía.

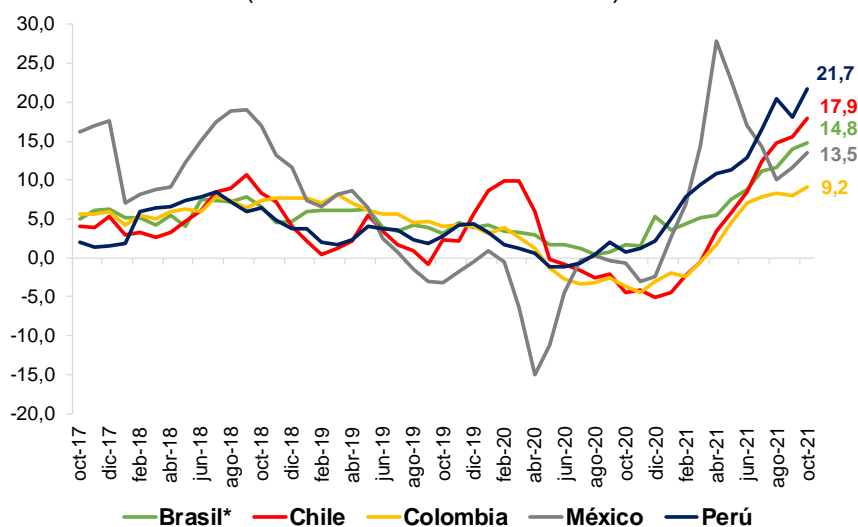
#### Variación de precios de alimentos en países de la región (Variación últimos 12 meses)



Fuente: Bancos centrales e Institutos nacionales de estadística.

<sup>1</sup> Elaborado por el Departamento de Economía Mundial.

### Variación de precios de energía en países de la región (Variación últimos 12 meses)



\* Corresponde al componente de energía dentro del hogar.  
Fuente: Bancos centrales e Institutos nacionales de estadística.

### América Latina: Inflación Anual (%)

	Brasil	Chile	Colombia	México	Paraguay	Perú	Uruguay
<b>Rango Meta:</b>	<b>2,25-5,25</b>	<b>2,0-4,0</b>	<b>2,0-4,0</b>	<b>2,0-4,0</b>	<b>2,0-6,0</b>	<b>1,0-3,0</b>	<b>3,0-7,0</b>
dic.-19	4,31	3,00	3,80	2,83	2,81	1,90	8,79
ene.-20	4,19	3,46	3,62	3,24	2,81	1,89	8,71
feb.-20	4,01	3,89	3,72	3,70	2,41	1,90	8,32
mar.-20	3,30	3,74	3,86	3,25	2,50	1,82	9,16
abr.-20	2,40	3,42	3,51	2,15	2,02	1,72	10,86
may.-20	1,88	2,75	2,85	2,84	0,67	1,78	11,05
jun.-20	2,13	2,63	2,19	3,33	0,48	1,60	10,36
jul.-20	2,31	2,50	1,97	3,62	1,05	1,86	10,13
ago.-20	2,44	2,45	1,88	4,05	1,63	1,69	9,79
sep.-20	3,14	3,09	1,97	4,01	1,62	1,82	9,92
oct.-20	3,92	2,95	1,75	4,09	1,71	1,72	9,74
nov.-20	4,31	2,73	1,49	3,33	2,18	2,14	9,59
dic.-20	4,52	2,97	1,61	3,15	2,17	1,97	9,41
ene.-21	4,56	3,12	1,60	3,54	2,64	2,68	8,89
feb.-21	5,20	2,85	1,56	3,76	2,54	2,40	9,12
mar.-21	6,10	2,88	1,51	4,67	2,44	2,60	8,34
abr.-21	6,76	3,32	1,95	6,08	2,54	2,38	6,76
may.-21	8,06	3,65	3,30	5,89	3,69	2,45	6,64
jun.-21	8,35	3,80	3,63	5,88	4,46	3,25	7,33
jul.-21	8,99	4,54	3,97	5,81	5,20	3,81	7,30
ago.-21	9,68	4,78	4,44	5,59	5,60	4,95	7,59
sep.-21	10,25	5,34	4,51	6,00	6,60	5,23	7,41
oct.-21	10,67	6,03	4,58	6,24	7,60	5,83	7,89

Fuente: Institutos de Estadística y Bancos Centrales.

# NOTAS DE ESTUDIOS DEL BCRP

No. 85 - 2 de diciembre de 2021

## América Latina: Inflación Anual Subyacente (%)

	Brasil	Chile	Colombia	México	Paraguay	Perú
Rango Meta:	2,25-5,25	2,0-4,0	2,0-4,0	2,0-4,0	2,0-6,0	1,0-3,0
dic.-19	3,41	2,54	3,78	3,59	3,12	2,30
ene.-20	3,22	2,53	3,62	3,73	3,11	2,31
feb.-20	3,21	2,70	3,61	3,66	2,91	2,34
mar.-20	2,94	2,52	3,64	3,60	2,61	1,73
abr.-20	2,52	2,33	3,24	3,50	2,31	1,87
may.-20	2,16	2,07	2,68	3,64	1,82	1,86
jun.-20	1,92	1,99	2,17	3,71	1,82	1,91
jul.-20	1,70	1,80	2,21	3,85	2,30	1,81
ago.-20	1,29	1,95	2,15	3,97	2,78	1,79
sep.-20	1,40	2,24	2,33	3,99	2,77	1,83
oct.-20	1,88	2,39	2,23	3,98	2,96	1,68
nov.-20	1,85	2,35	1,96	3,66	3,53	1,75
dic.-20	2,76	2,59	1,88	3,80	3,41	1,76
ene.-21	2,55	2,65	1,78	3,84	3,40	1,69
feb.-21	2,68	2,40	1,74	3,87	3,20	1,57
mar.-21	2,91	2,61	1,67	4,12	3,20	1,79
abr.-21	3,30	2,85	1,99	4,13	3,39	1,72
may.-21	4,16	3,10	2,79	4,37	4,05	1,76
jun.-21	4,69	3,12	3,36	4,58	4,34	1,89
jul.-21	5,42	3,61	3,60	4,66	4,50	2,14
ago.-21	6,10	3,76	3,91	4,78	5,04	2,39
sep.-21	6,94	4,38	3,79	4,92	5,67	2,57
oct.-21	7,44	5,06	3,69	5,19	6,12	2,79

Fuente: Institutos de Estadística y Bancos Centrales.

**Departamento de Estadísticas de Precios**  
**Subgerencia de Estadísticas Macroeconómicas**  
**Gerencia de Información y Análisis Económico**  
**Gerencia Central de Estudios Económicos**  
**2 de Diciembre de 2021**