

INFLACIÓN: JUNIO 2021

Inflación de junio 2021

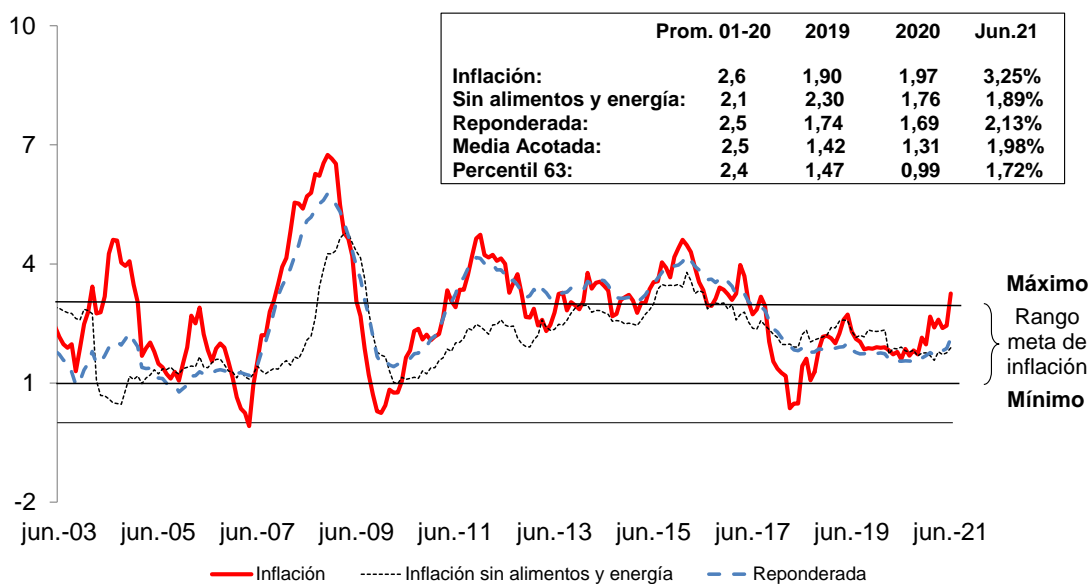
1. La inflación interanual aumentó de 2,45 por ciento en mayo a 3,25 por ciento en junio, por encima del rango meta, luego de 45 meses consecutivos debajo del límite superior del rango, el período más largo desde que se estableció el esquema de metas de inflación. Esta evolución obedeció a factores de oferta (tipo de cambio, precios internacionales de combustibles y granos). La inflación sin alimentos y energía últimos doce meses fue de 1,9 por ciento en junio y el resto de indicadores tendenciales de inflación se ubicaron entre 1,7 y 2,1 por ciento.
2. En junio de 2021 se registró una tasa mensual de inflación de 0,52 por ciento; los aumentos de precios con mayor contribución a la inflación del mes fueron pan, carne de pollo, gas doméstico, pescado y compra de vehículos, mientras que las disminuciones de precios con mayor contribución negativa correspondieron a plátano, mandarina, otras hortalizas, naranja de jugo y legumbres.

CONTRIBUCIÓN PONDERADA A LA INFLACIÓN: JUNIO 2021
IPC con base 2009=100

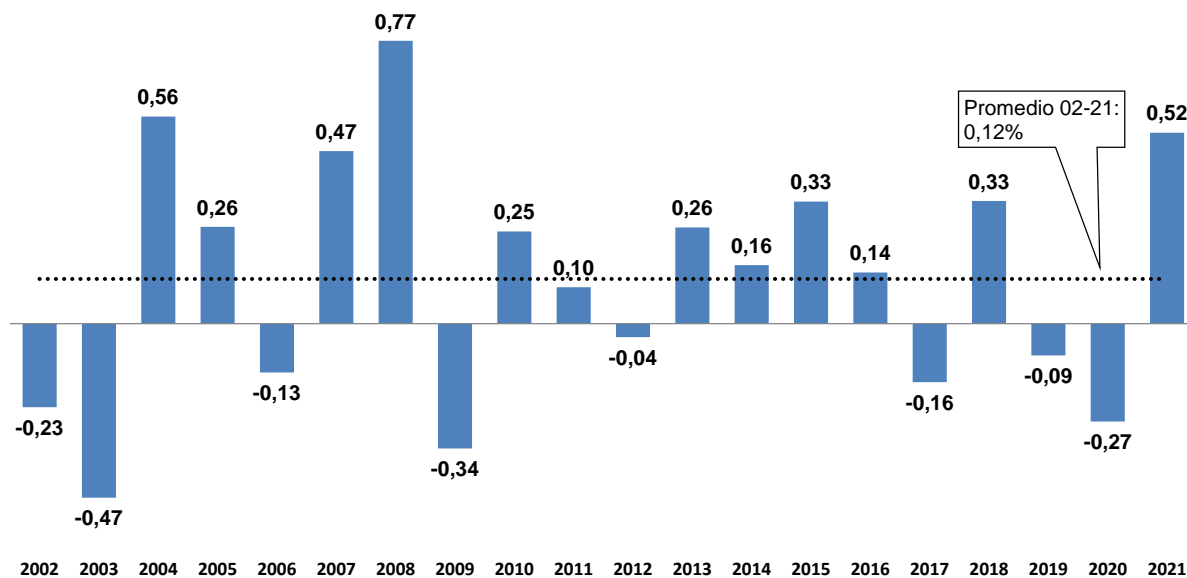
Positiva	Peso	Var.%	Contribución	Índice rubro/ IPC	Negativa	Peso	Var.%	Contribución	Índice rubro/ IPC
Pan	1,9	3,6	0,06	91,7	Plátano	0,3	-3,0	-0,01	149,5
Carne de pollo	3,0	2,2	0,06	94,2	Mandarina	0,2	-5,0	-0,01	77,0
Gas	1,4	3,5	0,05	104,2	Otras hortalizas	0,4	-1,5	-0,01	130,0
Pescado fresco y congelado	0,7	7,7	0,05	100,3	Naranja de jugo	0,1	-5,1	-0,01	122,4
Compra de vehículos	1,6	2,2	0,04	110,0	Legumbres frescas	0,2	-2,2	-0,01	103,9
Aceites	0,5	7,3	0,04	106,9	Apio	0,0	-7,6	0,00	118,0
Comidas fuera del hogar	11,7	0,3	0,04	114,4	Olluco y similares	0,1	-3,8	0,00	115,0
Gasolina y lubricantes	1,3	2,8	0,04	102,1	Palta	0,1	-1,8	0,00	130,6
Bebidas gaseosas	1,3	1,3	0,02	110,7	Zapallo	0,1	-2,6	0,00	114,2
Electricidad	2,9	0,4	0,01	122,7	Zanahoria	0,1	-1,7	0,00	111,2
Total			0,41		Total			-0,05	

3. La inflación sin alimentos y energía fue 0,20 por ciento en el mes y 1,89 por ciento en los últimos doce meses (1,76 por ciento en mayo). Los precios de alimentos y energía aumentaron 0,90 por ciento en el mes, alcanzando a 4,87 por ciento en los últimos doce meses (3,26 por ciento en mayo).

INFLACIÓN (Variación porcentual últimos doce meses)



IPC Variación porcentual de junio



Principales aumentos de precios del mes

- a) **Pan (3,6 por ciento):** aumento del costo de producción, atribuible al incremento del tipo de cambio y de la cotización internacional del trigo.
- b) **Carne de pollo (2,2 por ciento):** Mayores costos de producción por el incremento del tipo de cambio y del precio internacional de los insumos alimenticios de las aves (maíz amarillo duro y torta de soya), en un contexto de encarecimiento del precio del pescado, su principal sustituto.
- c) **GLP Envasado (3,5 por ciento):** Aumento del precio de paridad de importación asociado a los precios internacionales, lo cual fue compensado parcialmente por una menor brecha entre el precio de refinería con respecto al de paridad.
- d) **Pescado fresco y congelado (7,7 por ciento):** Refleja principalmente el alza del precio del bonito (26,1 por ciento), especie de agua cálida, afectada por la menor temperatura propia de la estación (se dispersa y aleja de la costa).
- e) **Compra de vehículos (2,2 por ciento):** Alza del tipo de cambio.
- f) **Aceites (7,3 por ciento):** Es el alza más alta del precio del aceite desde octubre de 1992 (13,8 por ciento). Aumento de la cotización internacional del aceite de soya, su principal insumo, y la depreciación del tipo de cambio.
- g) **Comidas fuera del hogar (0,3 por ciento):** Las mayores alzas se registraron en los precios del menú en restaurantes, chicharrones, jugo de frutas y arroz chaufa (0,4 por ciento, cada uno).
- h) **Gasolina y lubricantes (2,8 por ciento):** Este rubro reflejó principalmente la dinámica de los precios finales de los gasoholes, del GLP envasado, los cuales aumentaron en 3,3 y 3,5 por ciento, respectivamente.

El aumento de precios observado en los gasoholes, obedeció a los mayores precios de paridad de importación asociado a los precios internacionales, lo cual fue mitigado principalmente por un menor margen de comercialización minorista.

El precio del diésel vehicular aumentó 3,8 por ciento en junio, asociado a los precios internacionales. A fines de marzo el gobierno decidió reducir el precio de refinería de Petroperú y aplicar el mecanismo de Banda de Precios del Fondo de Estabilización de Precios de Combustibles al diésel vehicular. Esta medida mitigó el crecimiento del precio del diésel vehicular.

- i) **Bebidas gaseosas (1,3 por ciento):** El alza respondería al aumento de los costos de producción, principalmente por el mayor precio del azúcar importada (alza de las cotizaciones y del tipo de cambio) y de los envases plásticos (elaborados con polietileno importado).
- j) **Electricidad (0,4 por ciento):** Las tarifas eléctricas aumentaron 0,4 por ciento en junio, debido principalmente a la actualización del costo de la infraestructura de distribución. Dicha actualización reflejó el incremento del Índice de Precios al por Mayor (IPM), así como la evolución del precio internacional del aluminio, determinando que en este segundo caso el marcador del precio promedio registre un aumento mensual de 3,5 por ciento en junio (el traslado a tarifas de distribución se activa cuando

la variación supera el 1,5 por ciento). Tanto el IPM como el precio del aluminio tuvieron un impacto de 0,2 puntos porcentuales cada uno.

Componentes	jun-21	
	Var% mes	Var% 12m
Generación	0,0	2,2
-Potencia	0,0	0,9
-Energía	0,0	1,3
Transmisión	0,0	3,0
-Principal	0,0	2,2
-Secundaria	0,0	0,8
Distribución	0,4	0,6
-Media Tensión	0,1	0,0
-Baja Tensión	0,3	0,6
TOTAL	0,4	5,8

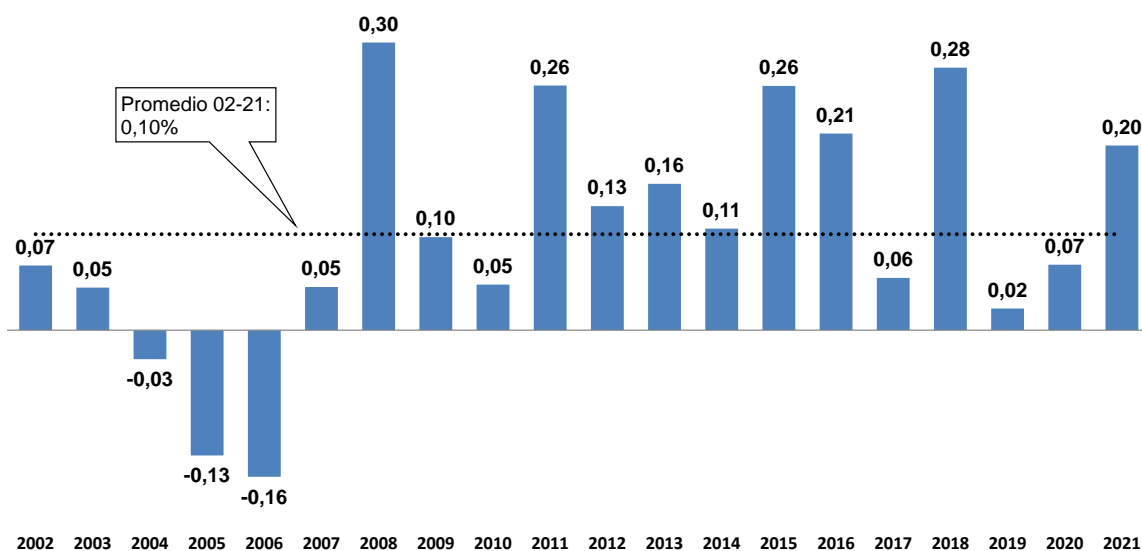
Principales disminuciones de precios del mes

- a) **Plátano (-3,0 por ciento):** Refleja el menor precio de la variedad “de seda” (-4,2 por ciento) la de mayor peso en el rubro, y que procede principalmente de Piura. En el mercado mayorista de frutas el abastecimiento procedente de esa región aumentó 5 por ciento con respecto a mayo y 41 por ciento con respecto al mismo período del año anterior. En Piura, se habría producido una recuperación gradual de los rendimientos luego que la producción estuvo afectada por la deficiencia hídrica de finales de 2020.
- b) **Mandarina (-5,0 por ciento):** Aumento estacional del abastecimiento la variedad “satsuma” (14 por ciento con respecto a mayo), la de mayor preferencia en el mercado (fruta sin pepa).
- c) **Otras hortalizas (-1,5 por ciento):** Disminución de los precios de lechuga (-2,7 por ciento) y del brócoli (-0,9 por ciento), ante un mayor abastecimiento y una menor demanda estacional (menor preparación de ensaladas en invierno).
- d) **Naranja de jugo (-5,1 por ciento):** Mayor abastecimiento estacional de algunas variedades procedentes de Chanchamayo y de los valles de Lima.
- e) **Legumbres frescas (-2,2 por ciento):** Disminución del precio de la arveja verde (-4,9 por ciento la variedad “serrana” y -4,1 por ciento la variedad “americana”), principal componente de este rubro. Las alteraciones climáticas durante la mayor parte de la campaña en la sierra central (cambios en el patrón de lluvias y heladas en febrero) afectaron la calidad del producto dando lugar a una menor cotización en el mercado. A ello se sumó una menor demanda estacional.
- f) **Apio (-7,6 por ciento):** Aumento del abastecimiento procedente de los valles de la región Lima (18 por ciento con respecto a mayo).

Indicadores de inflación tendencial

- Los indicadores tendenciales mostraron variaciones mensuales e interanuales mayores a las registradas en el mes previo. Todos los indicadores se mantienen en el rango meta de inflación.
- La inflación sin alimentos y energía fue 0,20 por ciento en junio, tasa que reflejó un aumento de los precios de los componentes de bienes (0,31 por ciento) y servicios (0,13 por ciento). En bienes destacó el alza de compra de vehículos (2,2 por ciento).

IPC sin alimentos y energía Variación porcentual de junio



NOTAS DE ESTUDIOS DEL BCRP

No. 47 - 8 de julio de 2021

INDICADORES TENDENCIALES MENSUALES DE INFLACIÓN

	Variación porcentual mensual				
	IPC	Reponderada ^{1/}	Media acotada ^{2/}	Percentil 63 ^{3/}	IPC sin alimentos y energía ^{4/}
dic-18	0,18	0,15	0,14	0,16	0,34
ene-19	0,07	0,15	0,17	0,23	0,05
feb-19	0,13	0,13	0,18	0,13	0,12
mar-19	0,73	0,41	0,20	0,20	1,02
abr-19	0,20	0,10	0,07	0,08	0,04
may-19	0,15	0,20	0,12	0,14	0,14
jun-19	-0,09	0,06	0,06	0,04	0,02
jul-19	0,20	0,13	0,09	0,11	0,12
ago-19	0,06	0,09	0,09	0,10	0,14
sep-19	0,01	0,12	0,11	0,14	0,01
oct-19	0,11	0,13	0,14	0,11	0,23
nov-19	0,11	0,10	0,10	0,12	0,04
dic-19	0,21	0,11	0,08	0,06	0,34
ene-20	0,05	0,16	0,08	0,07	0,07
feb-20	0,14	0,11	0,12	0,11	0,15
mar-20	0,65	0,28	0,22	0,15	0,42
abr-20	0,10	0,11	0,14	0,01	0,18
may-20	0,20	0,13	0,08	0,00	0,13
jun-20	-0,27	0,06	0,01	0,00	0,07
jul-20	0,46	0,14	0,03	0,02	0,03
ago-20	-0,11	0,08	0,06	0,06	0,11
sep-20	0,14	0,11	0,10	0,10	0,05
oct-20	0,02	0,12	0,10	0,12	0,08
nov-20	0,52	0,21	0,17	0,16	0,11
dic-20	0,05	0,17	0,18	0,18	0,34
ene-21	0,74	0,24	0,12	0,14	0,00
feb-21	-0,13	0,03	0,06	0,02	0,03
mar-21	0,84	0,37	0,54	0,27	0,64
abr-21	-0,10	0,15	0,15	0,15	0,11
may-21	0,27	0,19	0,16	0,17	0,17
jun-21	0,52 ↑	0,32 ↑	0,29 ↑	0,30 ↑	0,20 ↑

INDICADORES TENDENCIALES ANUALES DE INFLACIÓN

	Variación porcentual 12 meses				
	IPC	Reponderada ^{1/}	Media acotada ^{2/}	Percentil 63 ^{3/}	IPC sin alimentos y energía ^{4/}
2001-2020					
Var% promedio	2,56	2,46	2,52	2,45	2,13
Desv. estándar	0,30	0,14	0,12	0,13	0,23
dic-17	1,36	2,28	2,01	1,79	2,15
dic-18	2,19	1,87	1,79	1,82	2,21
dic-19	1,90	1,74	1,42	1,47	2,30
ene-20	1,89	1,76	1,33	1,31	2,31
feb-20	1,90	1,74	1,28	1,29	2,34
mar-20	1,82	1,60	1,30	1,25	1,73
abr-20	1,72	1,62	1,37	1,17	1,87
may-20	1,78	1,55	1,34	1,02	1,86
jun-20	1,60	1,55	1,28	0,98	1,91
jul-20	1,86	1,56	1,22	0,88	1,81
ago-20	1,69	1,55	1,19	0,85	1,79
sep-20	1,82	1,54	1,18	0,82	1,83
oct-20	1,72	1,52	1,15	0,82	1,68
nov-20	2,14	1,63	1,22	0,86	1,75
dic-20	1,97	1,69	1,31	0,99	1,76
ene-21	2,68	1,77	1,35	1,06	1,69
feb-21	2,40	1,69	1,29	0,97	1,57
mar-21	2,60	1,78	1,61	1,08	1,79
abr-21	2,38	1,81	1,62	1,23	1,72
may-21	2,45	1,87	1,70	1,41	1,76
jun-21	3,25 ↑	2,13 ↑	1,98 ↑	1,72 ↑	1,89 ↑

^{1/} Reponderada: Reduce el peso de los rubros con mayor volatilidad, dividiendo las ponderaciones originales de cada rubro entre la desviación estándar de sus variaciones porcentuales mensuales.

^{2/} Media acotada: Promedio ponderado de las variaciones porcentuales de precios ubicadas entre los percentiles 34 y 84.

^{3/} Percentil 63: Corresponde a la variación porcentual del rubro ubicado en el percentil 63.

^{4/} IPC sin alimentos y energía: IPC excluyendo alimentos, combustibles y electricidad.

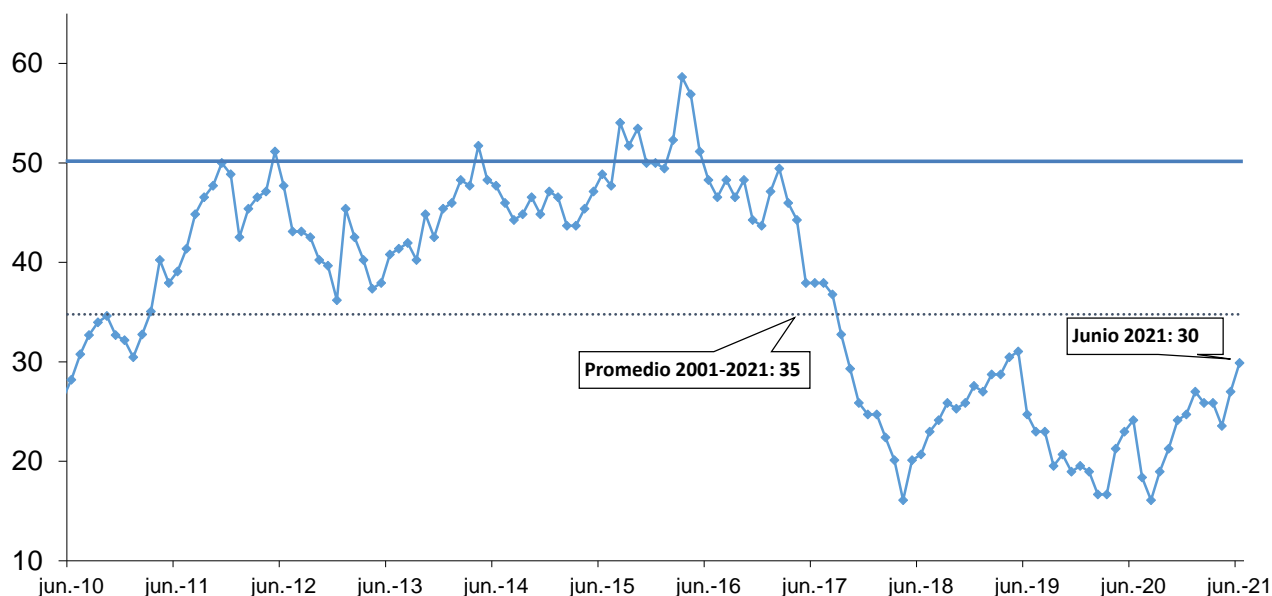
- 6. El índice de precios de alimentos y energía registró un incremento de 0,90 por ciento en el mes y de 4,87 por ciento en los últimos 12 meses.** Los precios de los alimentos aumentaron 0,79 por ciento y los de energía 1,56 por ciento en el mes, por el alza de los precios de electricidad (0,4 por ciento), gasolina (2,8 por ciento) y gas (3,5 por ciento).

	may-20	jun-20	jul-20	ago-20	sep-20	oct-20	nov-20	dic-20	ene-21	feb-21	mar-21	abr-21	may-21	jun-21
Precios de alimentos y energía														
Mensual	0,30	-0,66	0,98	-0,37	0,24	-0,06	1,00	-0,30	1,62	-0,31	1,07	-0,35	0,38	0,90
12 meses	1,69	1,24	1,92	1,57	1,81	1,78	2,60	2,22	3,84	3,38	3,55	3,17	3,26	4,87
Precios de alimentos														
Mensual	0,56	-0,77	1,01	-0,45	0,09	-0,08	0,88	-0,46	1,43	-0,63	1,07	-0,62	0,62	0,79
12 meses	2,13	1,60	2,32	1,74	1,78	1,93	2,81	2,24	3,65	2,71	2,66	2,00	2,06	3,66
Precios de energía														
Mensual	-1,43	0,07	0,78	0,16	1,22	0,10	1,80	0,77	2,87	1,72	1,10	1,31	-1,08	1,56
12 meses	-1,19	-1,12	-0,65	0,50	2,05	0,82	1,24	2,13	5,08	7,77	9,38	10,90	11,30	12,96

Índices de dispersión

- 7. En junio el índice de dispersión del IPC aumentó respecto al registrado en mayo.** El porcentaje de rubros con variación mayor a 3 por ciento en los últimos doce meses fue 30 por ciento, por debajo de su promedio 2001-2021 (35 por ciento).

Porcentaje de rubros del IPC con variación interanual de precios mayor a 3%



	jun-20	jul-20	ago-20	sep-20	oct-20	nov-20	dic-20	ene-21	feb-21	mar-21	abr-21	may-21	jun-21
Índice	24	18	16	19	21	24	25	27	26	26	24	27	30
Número de rubros:													
Rubros con variación mayor a 3%	42	32	28	33	37	42	43	47	45	45	41	47	52
Rubros con variación menor a 3%	132	142	146	141	137	132	131	127	129	129	133	127	122

Otros índices de precios

8. En junio el índice de precios al por mayor (IPM) aumentó 1,83 por ciento, tasa mensual mayor a la de mayo, y registró un aumento de 9,26 por ciento en los últimos doce meses, la mayor tasa desde octubre de 2011. En el mes, los precios de los productos nacionales registraron un alza de 1,64 por ciento y los productos importados de 2,43 por ciento. El aumento del IPM genera impactos en las tarifas de electricidad y consumo de agua.

Por el lado de las tarifas de electricidad, el ajuste se da cuando un indicador compuesto por las variaciones del IPM, el tipo de cambio, el precio del cobre, el aluminio, entre otras variables, crece por encima de un umbral. En el caso de los componentes de generación y transmisión este umbral de aumento es 5 por ciento, mientras que en el componente de distribución es 1,5 por ciento. El peso del IPM en este indicador es alrededor del 20 por ciento.

En particular, un incremento acumulado de 3 por ciento en el IPM, calculado desde el último mes de ajuste, genera un incremento automático de igual magnitud en las tarifas de agua. Desde el mes de febrero, fecha de último ajuste de las tarifas de agua, se habría acumulado un incremento de 4,6 por ciento en el IPM, lo que gatillaría un incremento de tarifas desde el mes de julio. Las empresas de agua tienen un plazo de 45 días para trasladar este aumento de precios a los usuarios.

9. El índice de precios de maquinaria y equipo aumentó 2,50 por ciento en el mes y 10,13 por ciento en los últimos doce meses. Los precios de los bienes de origen nacional aumentaron 1,74 por ciento, destacando los mototaxis (4,2 por ciento), frenos (3 por ciento) y carrocerías (2,8 por ciento). Por su parte, los bienes de origen importado se incrementaron en 2,78 por ciento, principalmente por el alza de precios de tractores (3,5 por ciento), picos (3,1 por ciento), lampas (2,4 por ciento), entre otros.
10. El índice de materiales de construcción aumentó 1,59 por ciento y 10,97 por ciento en los últimos doce meses, los productos que más incidieron en el alza son los tubos de acero (7,9 por ciento), planchas de acero (6,8 por ciento), alambre negro (6,4 por ciento) y varillas de construcción (6,1 por ciento), entre otros. Por su parte, el precio de los aglomerantes (cemento, cal y yeso) incrementó en 0,01 por ciento en junio.

Índices de precios

	Precios al por mayor		Maquinaria y equipo		Materiales de construcción	
	Mes	12 meses	Mes	12 meses	Mes	12 meses
ene-20	-0,35	-0,14	-1,27	-0,20	-0,08	-0,61
feb-20	-0,14	0,17	1,10	1,38	0,37	-0,03
mar-20	0,28	0,43	2,55	4,62	0,13	0,18
abr-20	-0,23	-0,07	-1,60	2,98	-0,07	0,21
may-20	-0,12	-0,37	-0,08	2,32	0,19	0,33
jun-20	-0,15	-0,44	0,99	2,79	0,41	0,71
jul-20	0,53	0,05	1,45	5,38	0,84	1,69
ago-20	0,34	0,08	0,65	4,36	0,40	1,37
sep-20	0,12	0,22	-0,17	4,07	0,48	2,19
oct-20	0,25	0,35	0,85	4,81	0,33	2,62
nov-20	0,36	0,85	0,60	5,50	0,43	3,57
dic-20	0,65	1,56	-0,31	4,79	1,45	4,99
ene-21	1,07	3,01	0,46	6,62	1,53	6,67
feb-21	1,07	4,25	0,70	6,19	1,23	7,59
mar-21	1,61	5,63	1,18	4,78	1,09	8,62
abr-21	-0,01	5,86	-0,10	6,37	0,36	9,08
may-21	1,09	7,14	1,93	8,50	0,74	9,69
jun-21	1,83	9,26	2,50	10,13	1,59	10,97

Inflación por ciudades

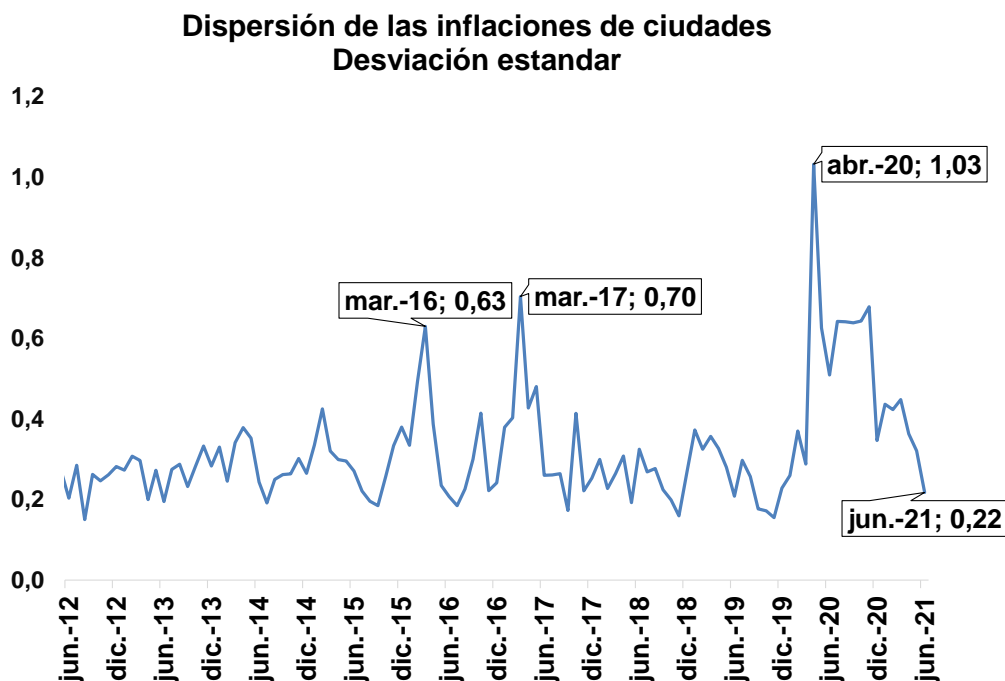
11. En junio la inflación nacional fue 0,53 por ciento en el mes y 3,51 por ciento en los últimos 12 meses (2,77 por ciento en mayo).

IPC Nacional: Junio 2021

Variación porcentual

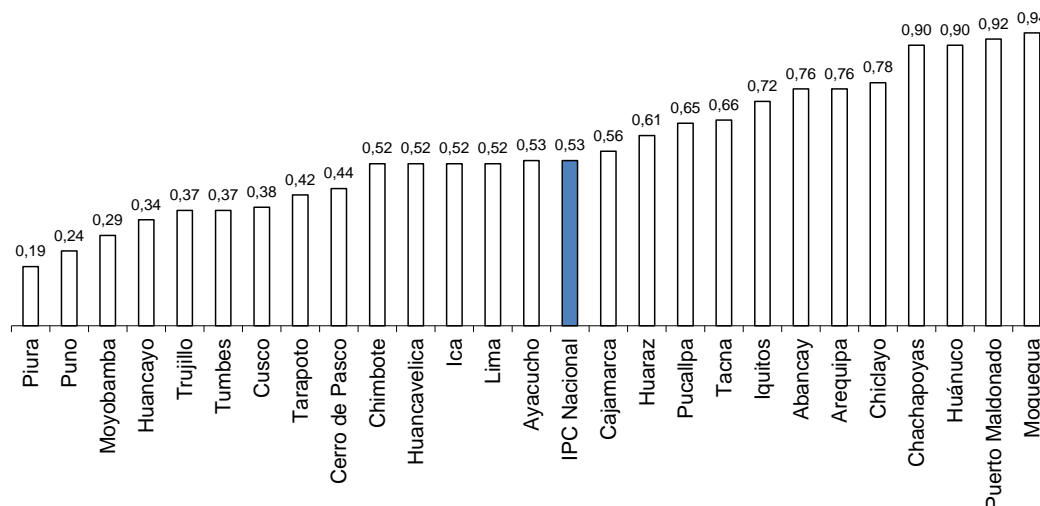
	Peso	Mes	12 meses
INDICE GENERAL	100,0	0,53	3,51
Sin alimentos y energía	54,6	0,25	2,44
Alimentos y bebidas	39,8	0,74	3,61
Vestido y calzado	5,7	0,05	0,21
Alquiler de vivienda, combustibles y electricidad	8,7	0,71	6,83
Muebles, enseres y mantenimiento de la vivienda	5,6	0,14	1,72
Cuidados y conservación de la salud	3,5	0,14	3,05
Transportes y comunicaciones	15,8	0,75	5,48
<i>Pasaje urbano</i>	8,3	0,28	4,08
Esparcimiento, diversión, servicios culturales y de enseñanza	14,1	0,15	2,19
Otros bienes y servicios	6,8	0,19	1,35

La dispersión de las inflaciones mensuales por ciudades disminuyó en junio y alcanzó a 0,22, inferior a su valor promedio de largo plazo (0,32 promedio 2012-2021). Cabe señalar que su valor máximo se dio en abril de 2020 (1,03).



12. Los mayores aumentos mensuales de precios se registraron en Moquegua (0,94 por ciento), Puerto Maldonado (0,92 por ciento), Huánuco (0,90 por ciento) y Chachapoyas (0,90 por ciento). Por su parte, entre las ciudades con menor inflación en el mes destacan Piura (0,19 por ciento) y Puno (0,24 por ciento). La tasa de inflación mensual en el mes de junio de 23 de las 26 ciudades analizadas fue superior a la tasa observada en el mes de mayo.

INFLACIÓN DE JUNIO 2021 POR CIUDADES (Variación porcentual mensual)



Rubros de mayor contribución al alza a la inflación del mes

Moquegua	Peso	Var%	Contr. Pond.
Pasaje urbano	8,8	4,5	0,49
Papa	1,7	7,4	0,16
Pan	2,9	2,2	0,06
Huevos	0,7	6,8	0,04
Gasolina y lubricantes	1,5	2,9	0,04

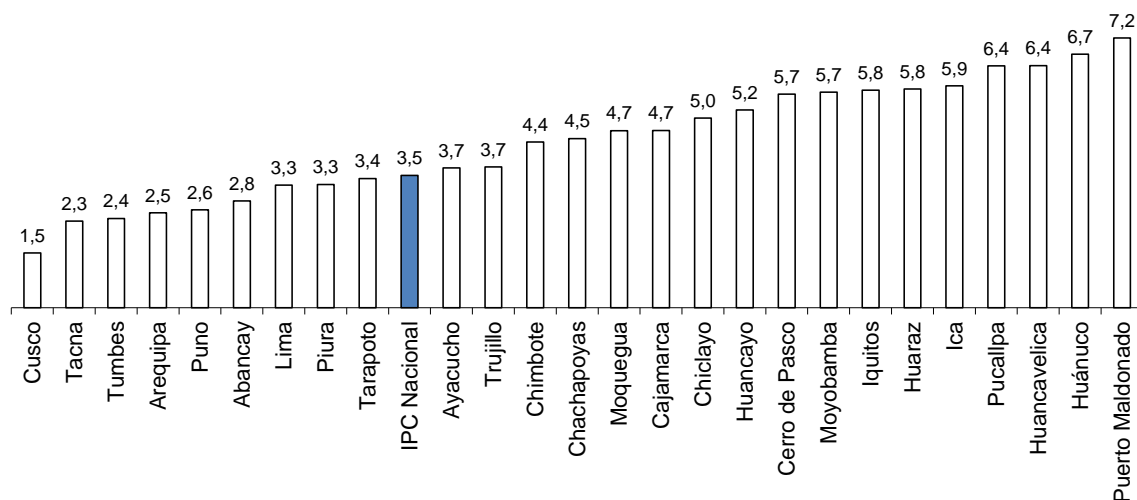
Puerto Maldonado	Peso	Var%	Contr. Pond.
Comidas fuera del hogar	20,3	1,9	0,44
Pan	1,7	4,7	0,07
Gasolina y lubricantes	1,2	4,9	0,07
Azúcar	0,5	12,8	0,06
Aceites	0,8	7,1	0,06

Huánuco	Peso	Var%	Contr. Pond.
Pasaje urbano	6,4	3,0	0,25
Papa	2,1	7,0	0,11
Comidas fuera del hogar	13,5	0,6	0,10
Carne de pollo	3,9	2,7	0,10
Pan	3,4	2,1	0,06

Chachapoyas	Peso	Var%	Contr. Pond.
Pan	3,2	7,2	0,17
Transporte nacional	1,8	8,1	0,13
Comidas fuera del hogar	12,9	0,8	0,12
Palta	0,2	26,2	0,09
Pasaje urbano	2,5	2,7	0,06

13. Las ciudades con mayor inflación en los últimos 12 meses fueron Puerto Maldonado (7,2 por ciento), Huánuco (6,7 por ciento), Huancavelica (6,4 por ciento) y Pucallpa (6,4 por ciento). Los rubros con mayores contribuciones a la inflación anual fueron pasaje urbano y comidas fuera del hogar. La tasa de inflación anual en el mes de junio de 13 de las 26 ciudades analizadas fue superior a la tasa observada en el mes de mayo.

INFLACIÓN POR CIUDADES JUNIO 2021 (Variación porcentual últimos doce meses)



Rubros de mayor contribución al alza a la inflación últimos doce meses

Puerto Maldonado	Peso	Var%	Contr. Pond.
Pasaje urbano	5,8	32,1	1,69
Comidas fuera del hogar	20,3	7,3	1,67
Carne de pollo	3,0	26,5	0,67
Carne de res	2,1	24,6	0,62
Gasolina y lubricantes	1,2	34,6	0,40

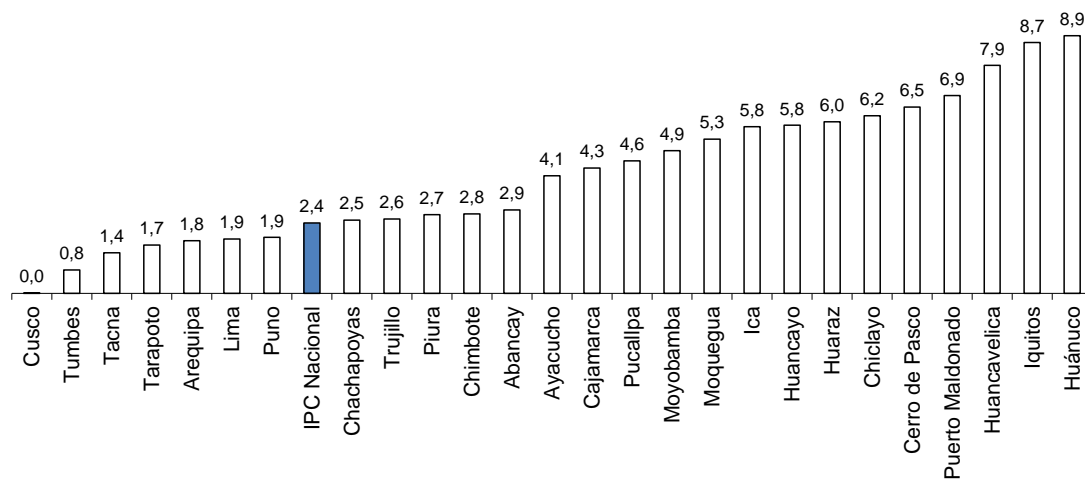
Huánuco	Peso	Var%	Contr. Pond.
Pasaje urbano	6,4	41,0	2,58
Carne de pollo	3,9	31,1	0,90
Matrícula y pensión de enseñanza	6,2	8,4	0,70
Comidas fuera del hogar	13,5	3,3	0,51
Gas	1,6	31,4	0,41

Huancavelica	Peso	Var%	Contr. Pond.
Pasaje urbano	4,0	43,0	1,67
Comidas fuera del hogar	12,7	8,7	1,31
Carne de pollo	2,3	43,5	0,68
Transporte nacional	1,6	33,7	0,54
Gas	2,2	28,5	0,48

Pucallpa	Peso	Var%	Contr. Pond.
Comidas fuera del hogar	14,3	5,8	1,01
Carne de pollo	4,2	25,6	0,93
Pasaje urbano	8,3	9,9	0,82
Pescado fresco y congelado	2,5	16,4	0,44
Gas	1,3	29,9	0,36

14. La variación anual del IPC nacional sin alimentos y energía fue 2,4 por ciento. En 20 ciudades se registró una variación de precios mayor a la de Lima, mientras que cinco ciudades registraron una tasa interanual menor. Pasaje urbano y matrícula y pensión de enseñanza son los rubros que contribuyen en mayor medida a la inflación sin alimentos y energía en distintas ciudades en los últimos 12-doce meses.

INFLACIÓN SIN ALIMENTOS Y ENERGÍA POR CIUDADES JUNIO 2021 (Variación porcentual últimos doce meses)



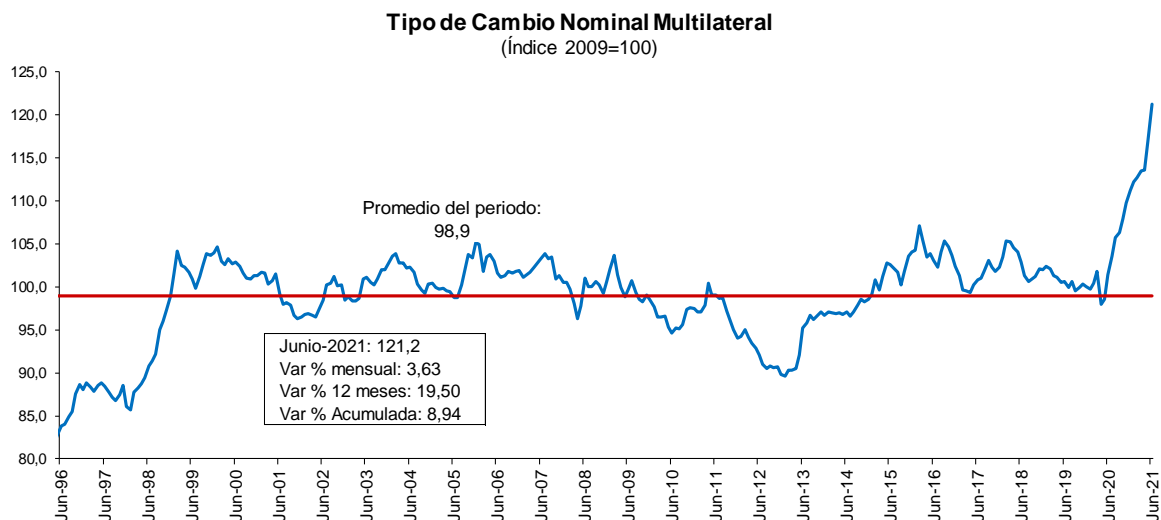
Rubros de mayor contribución al alza a la inflación sin alimentos y energía últimos doce meses

Huánuco	Peso	Var%	Contr. Pond.	Iquitos	Peso	Var%	Contr. Pond.
Pasaje urbano	6,4	41,0	2,58	Pasaje urbano	6,7	38,7	2,93
Matrícula y pensión de enseñanza	6,2	8,4	0,70	Artículos del cuidado personal	7,5	2,9	0,20
Compra de vehículos	2,2	8,3	0,16	Servicio de cuidado personal	0,5	16,2	0,08
Transporte nacional	1,1	10,7	0,14	Compra de vehículos	1,3	6,4	0,06
Artículos del cuidado personal	4,7	2,8	0,13	Matrícula y pensión de enseñanza	3,6	1,5	0,06

Huancavelica	Peso	Var%	Contr. Pond.	Puerto Maldonado	Peso	Var%	Contr. Pond.
Pasaje urbano	4,0	43,0	1,67	Pasaje urbano	5,8	32,1	1,69
Transporte nacional	1,6	33,7	0,54	Compra de vehículos	2,2	17,1	0,34
Matrícula y pensión de enseñanza	5,5	4,7	0,28	Transporte nacional	0,8	44,3	0,26
Artículos del cuidado personal	4,2	2,2	0,09	Matrícula y pensión de enseñanza	3,2	3,2	0,13
Servicio de cuidado personal	0,5	12,6	0,08	Productos medicinales	2,0	3,6	0,08

Tipo de cambio Multilateral

15. En términos nominales, se registró una depreciación multilateral de 3,63 por ciento en junio y una depreciación nominal del sol frente al dólar de 3,62 por ciento. La depreciación nominal del Sol/Canasta es reflejo, principalmente, de la depreciación del sol respecto al yuan chino (3,71 por ciento).

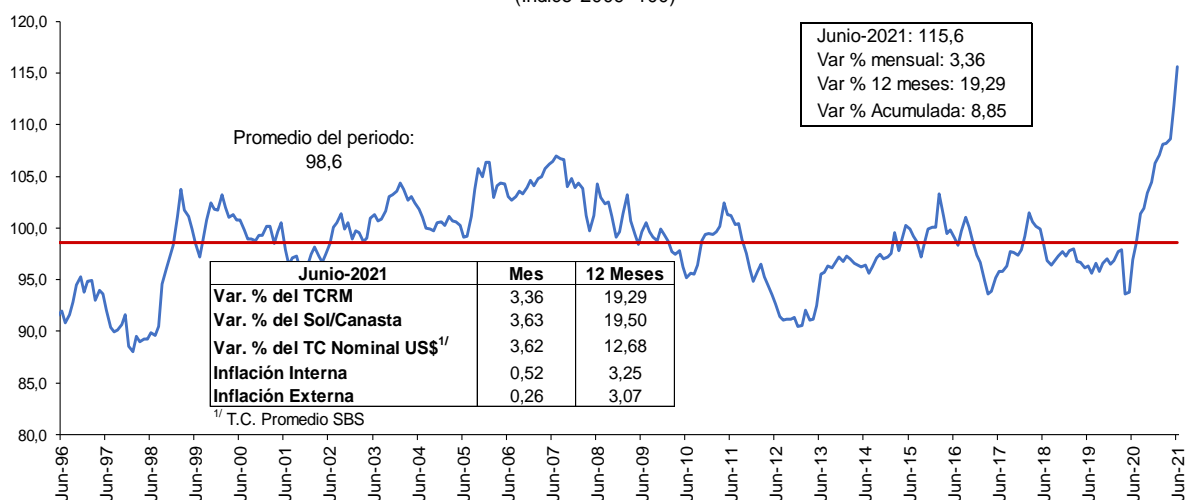


En junio se registró una depreciación real multilateral de 3,36 por ciento, la cual resultó de una depreciación nominal del Sol/Canasta de 3,63 por ciento, una inflación externa multilateral de 0,26 por ciento y una inflación interna de 0,52 por ciento. En términos anuales, se registra una depreciación real multilateral de 19,3 por ciento, tasa ligeramente inferior a la de mayo de 2021 y no vistas desde abril de 1993. El índice de TCRM es el más alto desde mayo de 1991.

NOTAS DE ESTUDIOS DEL BCRP

No. 47 - 8 de julio de 2021

Tipo de Cambio Real Multilateral
(índice 2009=100)



16. En términos reales, destacó la depreciación bilateral con nuestros socios comerciales como China (3,5 por ciento), Estados Unidos (3,3 por ciento) y Brasil (9,0 por ciento).

Tipo de Cambio Real Multilateral por componentes
Junio 2021
(Variación porcentual mensual)

	Pond.	TCR Bilateral	Sol / Unidad Monetaria	Inflación Externa 1/
PAISES DESARROLLADOS	41,8	2,8	3,2	0,2
ESTADOS UNIDOS	19,0	3,3	3,6	0,2
JAPON	4,0	2,0	2,7	-0,1
CANADA	4,1	2,5	2,8	0,2
SUIZA	3,3	2,5	3,0	0,0
ALEMANIA	2,9	2,6	2,7	0,4
ESPAÑA	2,8	2,6	2,7	0,4
ITALIA	1,8	2,3	2,7	0,1
PAISES BAJOS	2,2	2,2	2,7	0,0
BELGICA	0,9	2,5	2,7	0,2
REINO UNIDO	0,9	2,7	3,2	0,1
ASIA	40,7	3,4	3,7	0,3
CHINA	31,5	3,5	3,7	0,4
COREA DEL SUR	4,2	3,0	3,6	-0,1
INDIA	3,5	2,7	3,1	0,2
TAILANDIA	0,8	2,9	3,2	0,3
TAIWAN	0,7	4,1	4,1	0,5
AMERICA LATINA	17,4	4,8	5,0	0,4
BRASIL	5,0	9,0	9,1	0,3
CHILE	3,8	0,9	1,4	0,0
ECUADOR	2,8	3,6	3,6	0,5
MEXICO	3,1	3,1	3,3	0,3
COLOMBIA	2,8	5,2	5,0	0,7
TCRM	100,0	3,4	3,6	0,3
<i>Indice (2009=100)</i>		115,6	121,2	131,9

1/ Datos de inflación proyectados para la mayoría de países.

En los últimos 12 meses, se registró una depreciación real multilateral de 19,1 por ciento. Esta se asocia a una depreciación nominal del Sol/Canasta de 19,5 por ciento y a una inflación interna (3,25 por ciento), mayor a la inflación externa multilateral (3,07 por ciento). Destacaron la depreciación real con respecto a China (22,7 por ciento), Estados Unidos (14,2 por ciento) y Brasil (21,5 por ciento).

NOTAS DE ESTUDIOS DEL BCRP

No. 47 - 8 de julio de 2021

Tipo de Cambio Real Multilateral por componentes Junio 2021 (Variación porcentual doce meses)

	Pond.	TCR Bilateral	Sol / Unidad	Inflación Externa ^{1/}
PAISES DESARROLLADOS	41,8	16,3	16,5	3,1
ESTADOS UNIDOS	19,0	14,2	12,7	4,7
JAPON	4,0	6,7	10,1	0,1
CANADA	4,1	24,6	24,9	3,0
SUIZA	3,3	15,1	18,2	0,6
ALEMANIA	2,9	19,8	20,6	2,6
ESPAÑA	2,8	19,9	20,6	2,7
ITALIA	1,8	18,3	20,6	1,3
PAISES BAJOS	2,2	19,0	20,6	1,9
BELGICA	0,9	18,7	20,6	1,6
REINO UNIDO	0,9	24,6	26,1	2,0
ASIA	40,7	22,2	23,1	2,5
CHINA	31,5	22,7	24,2	2,0
COREA DEL SUR	4,2	20,2	21,2	2,4
INDIA	3,5	21,3	16,0	7,9
TAILANDIA	0,8	10,4	11,8	2,0
TAIWAN	0,7	19,3	20,4	2,3
AMERICA LATINA	17,4	19,3	17,4	4,9
BRASIL	5,0	21,5	16,0	8,2
CHILE	3,8	23,6	22,9	3,8
ECUADOR	2,8	9,1	12,7	0,0
MEXICO	3,1	28,2	25,3	5,7
COLOMBIA	2,8	14,4	13,1	4,4
TCRM	100,0	19,3	19,5	3,1

1/ Datos de inflación proyectados para la mayoría de países.

Departamento de Estadísticas de Precios
Subgerencia de Estadísticas Macroeconómicas
Gerencia de Información y Análisis Económico
Gerencia Central de Estudios Económicos
9 de julio de 2021