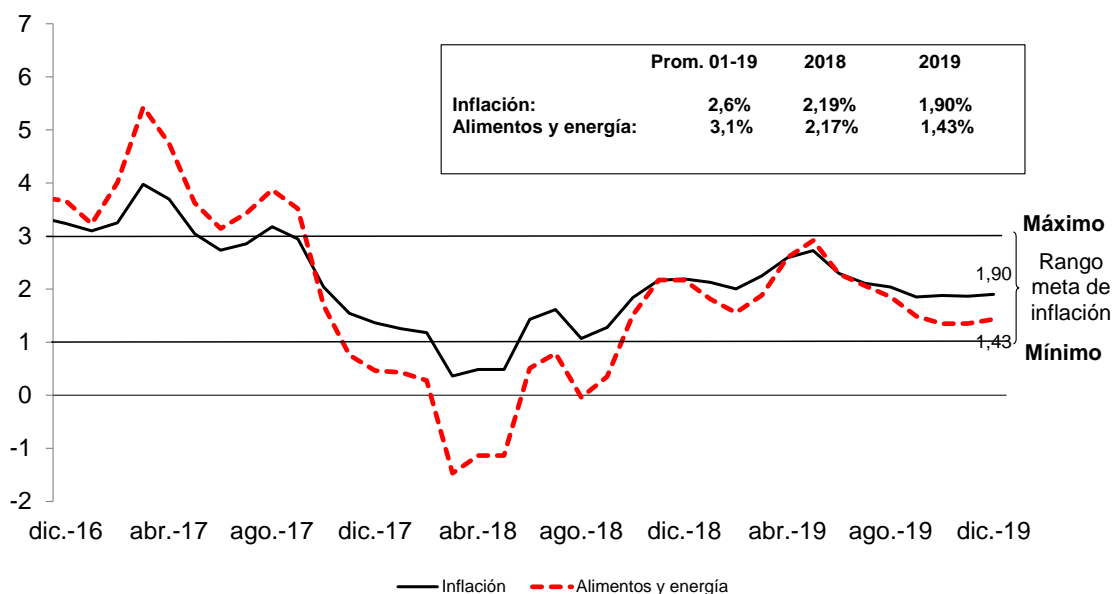


INFLACIÓN: DICIEMBRE 2019

Inflación de 2019

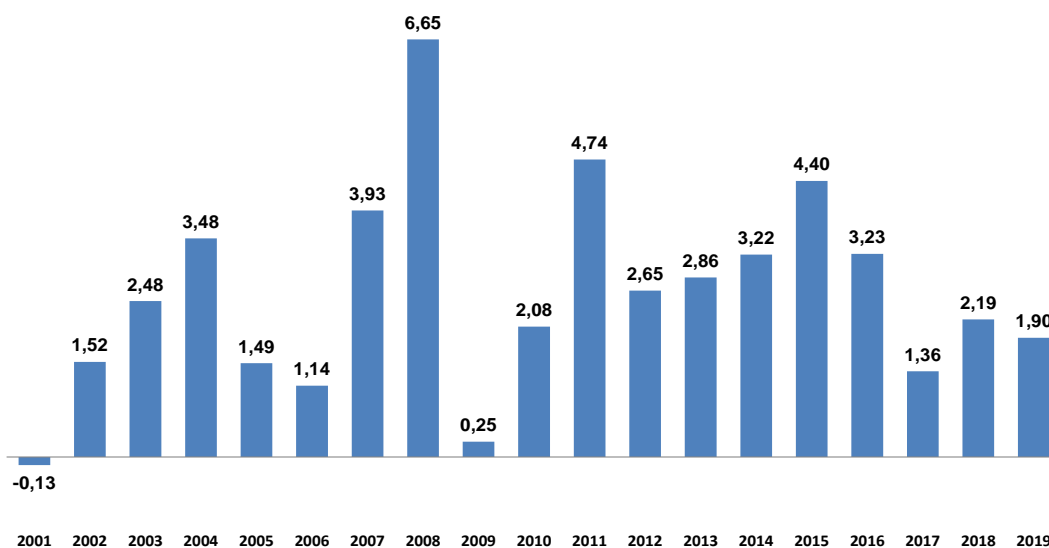
1. La inflación en 2019 fue 1,90 por ciento (2,19 por ciento en 2018). La inflación sin alimentos y energía fue 2,30 por ciento (2,21 por ciento en 2018). La variación de los precios de alimentos y energía fue 1,43 por ciento (2,17 por ciento en 2018), situándose debajo de su promedio de largo plazo.

INFLACIÓN (Variación porcentual últimos doce meses)



BCRPData/NE03G011912

IPC Variación porcentual anual



BCRPData/NE03G021912

NOTAS DE ESTUDIOS DEL BCRP

No. 3 - 9 de enero de 2020

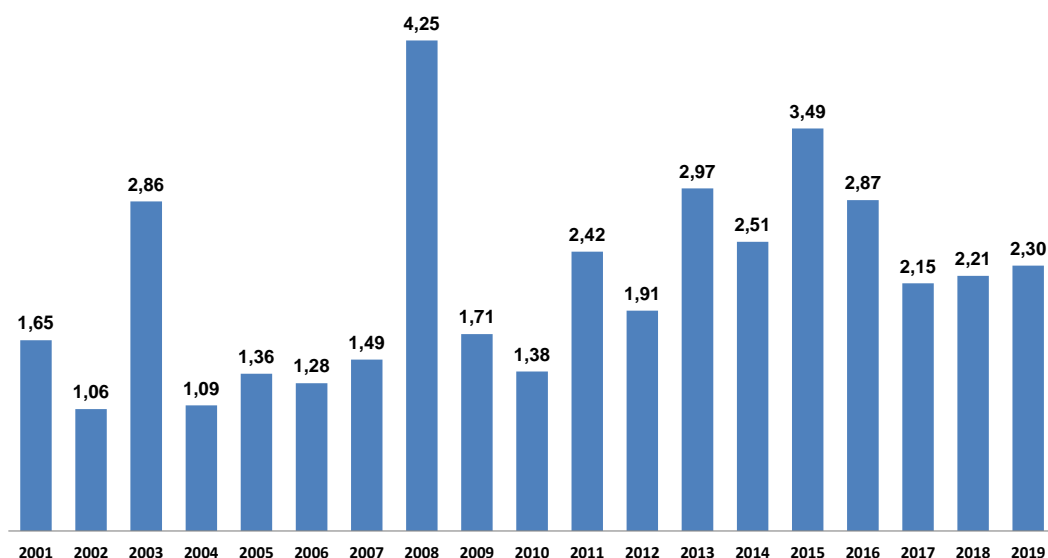
2. La inflación sin alimentos y energía se ubicó dentro del rango meta. El componente de bienes tuvo un incremento de 1,4 por ciento, mientras que el de servicios aumentó 2,9 por ciento, principalmente por educación y consumo de agua.

Inflación Variación porcentual anual

Variaciones anuales	Pond.	2001-19	2013	2014	2015	2016	2017	2018	2019
IPC	100,0	2,59	2,86	3,22	4,40	3,23	1,36	2,19	1,90
1. IPC sin alimentos y energía	56,4	2,15	2,97	2,51	3,49	2,87	2,15	2,21	2,30
a. Bienes	21,7	1,8	2,6	2,4	3,6	3,4	1,2	2,3	1,4
Textil y calzado	5,5	2,0	2,3	2,1	3,1	1,7	1,5	0,9	0,2
Aparatos electrodomésticos	1,3	-0,3	-0,1	0,3	3,5	0,5	0,9	1,3	0,3
Resto industriales	14,9	1,8	3,0	2,7	3,8	4,3	1,2	2,8	1,9
b. Servicios	34,8	2,4	3,2	2,6	3,4	2,5	2,7	2,2	2,9
Del cual									
Educación	9,1	4,1	4,8	4,5	5,2	5,0	4,6	4,7	5,2
Alquileres	2,4	0,5	3,5	2,6	3,5	1,8	0,4	1,3	0,7
Salud	1,1	2,8	5,0	4,4	5,5	5,0	1,8	1,8	1,5
Pasaje urbano	8,5	2,4	3,5	2,3	2,6	1,9	1,4	1,0	2,2
Teléfonos	2,9	-3,0	-2,9	-1,0	-2,9	0,0	0,0	-2,9	-1,3
Consumo de agua	1,6	4,5	2,9	0,5	8,1	0,0	13,0	0,0	5,0

BCRPData/NE03C011912

IPC sin alimentos y energía Variación porcentual anual



BCRPData/NE03G031912

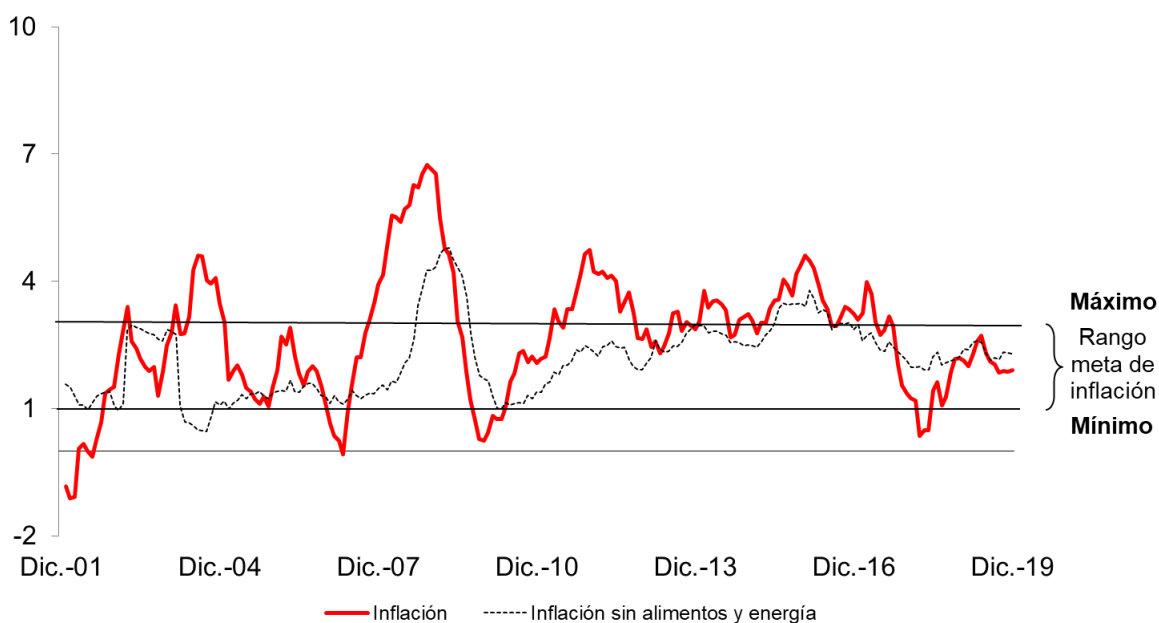
3. Las mediciones de tendencia estadística registraron tasas entre 1,4 y 1,8 por ciento, manteniéndose todas dentro del rango meta.

	Prom. Anual 2001-2019	Var. % Anual	
		2018	2019
IPC	2,59	2,19	1,90
IPC sin Alimentos y Energía	2,15	2,21	2,30
Indicadores Tendenciales			
Media acotada	2,58	1,79	1,42
Percentil 63	2,53	1,82	1,47
Reponderada	2,51	1,86	1,75

Medidas de tendencia inflacionaria:

- 1) **Media acotada:** promedio ponderado de las variaciones porcentuales de precios ubicadas entre los percentiles 34 y 84.
- 2) **Percentil 63:** corresponde a la variación porcentual del rubro ubicado en el percentil 63.
- 3) **Reponderada:** reduce el peso de los rubros con mayor volatilidad, dividiendo las ponderaciones originales de cada rubro entre la desviación estándar de sus variaciones porcentuales mensuales.

INFLACIÓN (Variación porcentual últimos doce meses)



BCRPData/NE03G041912

NOTAS DE ESTUDIOS DEL BCRP

No. 3 - 9 de enero de 2020

	nov-18	dic-18	ene-19	feb-19	mar-19	abr-19	may-19	jun-19	jul-19	ago-19	sep-19	oct-19	nov-19	dic-19
Inflación total														
Mensual	0,12	0,18	0,07	0,13	0,73	0,20	0,15	-0,09	0,20	0,06	0,01	0,11	0,11	0,21
12 meses	2,17	2,19	2,13	2,00	2,25	2,59	2,73	2,29	2,11	2,04	1,85	1,88	1,87	1,90
Inflación sin alimentos y energía														
Mensual	0,07	0,34	0,05	0,12	1,02	0,04	0,14	0,02	0,12	0,14	0,01	0,23	0,04	0,34
12 meses	2,16	2,21	2,40	2,39	2,56	2,59	2,56	2,30	2,15	2,20	2,16	2,34	2,31	2,30
Precios de alimentos y energía														
Mensual	0,19	-0,01	0,08	0,13	0,38	0,39	0,15	-0,21	0,30	-0,03	0,01	-0,03	0,19	0,07
12 meses	2,17	2,17	1,81	1,55	1,88	2,60	2,92	2,28	2,07	1,85	1,49	1,35	1,35	1,43
Tipo de cambio														
Mensual	1,22	-0,32	-0,60	-0,67	-0,51	-0,03	0,86	-0,20	-1,07	2,65	-0,60	0,07	0,36	-0,49
12 meses	4,14	3,63	4,00	2,25	1,62	2,27	1,79	1,67	0,42	2,72	1,39	0,78	-0,09	-0,26

BCRPData/NE03C021912

4. En los precios de alimentos y energía destacaron los incrementos de precios de papa, cerveza y huevos, así como la disminución de los precios de pollo, cebolla, papaya, azúcar y pescado.

Los precios de combustibles mostraron una ligera caída, mientras que las tarifas de electricidad aumentaron ante los reajustes autorizados por Osinergmin.

Inflación Variación porcentual anual

Variaciones anuales	Pond.	2001-19	2013	2014	2015	2016	2017	2018	2019
IPC	100,0	2,59	2,86	3,22	4,40	3,23	1,36	2,19	1,90
2. Alimentos y energía	43,6	3,06	2,73	4,08	5,47	3,66	0,46	2,17	1,43
a. Alimentos y bebidas	37,8	3,1	2,2	4,8	5,4	3,5	0,3	1,9	1,0
Alimentos dentro del hogar	26,1	2,8	0,8	4,9	5,3	3,0	-1,4	1,8	0,6
<i>Del cual</i>									
Carne de pollo	3,0	1,6	-3,6	8,7	3,6	3,2	-4,8	-1,3	-7,3
Azúcar	0,5	1,1	-16,0	1,4	19,0	10,0	-3,7	-11,4	-7,0
Huevos	0,6	2,7	2,4	14,1	-4,2	-0,2	7,3	-18,9	14,8
Papa	0,9	4,3	-6,0	-4,0	62,9	1,8	-39,0	27,2	12,6
Cebolla	0,4	4,4	-24,4	34,1	0,5	-2,2	8,3	54,3	-31,5
Papaya	0,2	5,0	-15,3	35,5	-4,7	-13,5	19,1	16,3	-18,1
Pescado fresco y congelado	0,7	2,7	16,0	4,0	1,6	9,9	-7,2	-6,0	-2,5
Bebidas	2,7	2,5	5,0	2,2	4,2	1,7	4,7	6,2	4,1
Cerveza	0,8	1,8	7,3	2,5	4,8	0,6	8,7	5,6	11,5
Comidas fuera del hogar	11,7	3,5	5,2	4,7	5,4	4,6	3,6	2,2	1,7
b. Combustibles y electricidad	5,7	2,9	6,1	-0,9	6,2	4,5	1,6	3,7	4,3
Combustibles	2,8	2,3	6,0	-5,6	-6,3	0,6	3,9	5,3	-0,4
Electricidad	2,9	2,8	6,2	4,4	18,7	7,5	-0,2	2,4	8,0

BCRPData/NE03C031912

Contribución ponderada a la inflación interanual

5. Los rubros que determinaron la inflación interanual fueron matrícula y pensión de enseñanza, electricidad, comidas fuera del hogar, pasaje urbano y papa. Estos fueron compensados parcialmente por la caída registrada en los precios de pollo, cebolla, papaya, azúcar y teléfonos.

CONTRIBUCIÓN PONDERADA A LA INFLACIÓN 2019

Positiva	Peso	Var.%	Contribución	Negativa	Peso	Var.%	Contribución
Matrícula y pensión de enseñanza	8,8	5,3	0,54	Carne de pollo	3,0	-7,3	-0,20
Electricidad	2,9	8,0	0,27	Cebolla	0,4	-31,5	-0,14
Comidas fuera del hogar	11,7	1,7	0,23	Papaya	0,2	-18,1	-0,04
Pasaje urbano	8,5	2,2	0,17	Azúcar	0,5	-7,0	-0,04
Papa	0,9	12,6	0,12	Teléfonos	2,9	-1,3	-0,02
Cerveza	0,8	11,5	0,10	Gas	1,4	-1,7	-0,02
Consumo de agua	1,6	5,0	0,09	Pescado fresco y congelado	0,7	-2,5	-0,02
Huevos	0,6	14,8	0,06	Otras menestras	0,2	-4,6	-0,01
Entradas a espectáculos	1,7	3,8	0,06	Tomate	0,2	-4,6	-0,01
Artículos del cuidado personal	4,9	1,2	0,06	Aceites	0,5	-2,3	-0,01
Total			1,70	Total			-0,51

BCRPData/NE03C041912

6. Las matrículas y pensiones de enseñanza aumentaron 5,3 por ciento principalmente por el reajuste de marzo, mes en el que comienzan las clases en las escuelas. También se registraron reajustes en las pensiones de las universidades e institutos de educación superior privada. El incremento de este rubro fue mayor al del año 2018 (4,9 por ciento).
7. Las tarifas de electricidad registraron un alza de 8,0 por ciento, tasa mayor a la del año 2018 (2,4 por ciento), ante los sucesivos reajustes autorizados por el organismo regulador (Osinergmin).

DETERMINANTES DE LA VARIACIÓN DE LAS TARIFAS ELÉCTRICAS EN 2019

(En porcentaje)

Componentes	Var. %
Infraestructura	1,8
-Nuevas centrales RER	1,6
-Líneas de transmisión	-0,1
-Reserva fría	-0,2
-Centrales RER	1,2
-Nodo Energético del Sur	-0,7
-Otros cargos	-0,1
Revisión trimestral de PNG (incluye precio del GN)	2,2
Valor agregado de distribución	-0,5
Tipo de cambio	1,3
Otros*	3,2
TOTAL	8,0

*Incluye cargos por transmisión secundaria y otros cargos del sistema de transmisión principal.

Fuente: OSINERGMIN.

Elaboración: Departamento de Políticas Estructurales.

8. El rubro comidas fuera del hogar aumentó 1,7 por ciento, por debajo de la tasa del año 2018 (2,2 por ciento). No obstante, al igual que en años anteriores su variación fue mayor que la de los alimentos dentro del hogar (0,5 por ciento).
9. Las tarifas de pasaje urbano, que incluye los pasajes en auto colectivo y en microbús, registraron un incremento de 2,2 por ciento, mayor que la variación del 2018 (1,0 por ciento). En ello influyó el alza de la tarifa de las rutas alimentadoras del Metropolitano de S/ 0,5 a S/ 1,0 a fines de setiembre.
10. Entre los alimentos destacó el alza del precio de la papa (12,6 por ciento) en un contexto de menores siembras en la región centro (-7 por ciento en la campaña agosto-julio en Junín y Huánuco) y de lluvias y huaicos en los primeros cuatro meses del año, principalmente en Huánuco, que dificultaron la comercialización.
11. El precio de la cerveza aumentó 11,5 por ciento como resultado de la modificación de Impuesto Selectivo al Consumo (ISC). En el mes de junio se pasó de una tasa mixta (ad valorem y específico) a un monto fijo (S/ 2,25 por litro).
12. Los rubros con mayor contribución negativa a la inflación fueron la carne de pollo y la cebolla. El precio del pollo disminuyó 7,3 por ciento en los últimos doce meses como resultado de un aumento de la oferta y por la mayor disponibilidad de su principal sustituto, el pescado.
13. El precio de la cebolla disminuyó 31,5 por ciento ante una recuperación del abastecimiento procedente de Arequipa y el ingreso estacional de variedades de menor precio a partir de junio.

Inflación de diciembre 2019

14. **En diciembre de 2019 se registró una tasa mensual de inflación de 0,21 por ciento;** los incrementos de precios con mayor contribución a la inflación correspondieron a pasaje urbano, transporte nacional y carne de pollo, mientras que las disminuciones de precios con mayor contribución negativa correspondieron a pescado, otras frutas frescas y cebolla. En los últimos 12 meses, la inflación fue 1,90 por ciento (1,87 por ciento en noviembre).

La inflación sin alimentos y energía fue 0,34 por ciento en el mes y 2,30 por ciento en los últimos doce meses (2,31 por ciento en noviembre). Las mediciones de tendencia estadística registraron tasas entre 1,4 y 1,8 por ciento, manteniéndose todas dentro del rango meta.

Los precios de alimentos y energía aumentaron 0,07 por ciento en el mes, alcanzando a 1,43 por ciento en los últimos doce meses (1,35 por ciento en noviembre).

15. **La inflación mensual en diciembre fue mayor en 0,10 puntos porcentuales respecto a la registrada en noviembre,** lo que reflejó variaciones mayores en los precios de transporte nacional y pasaje urbano, compensadas parcialmente por variaciones menores en electricidad y papa.

NOTAS DE ESTUDIOS DEL BCRP

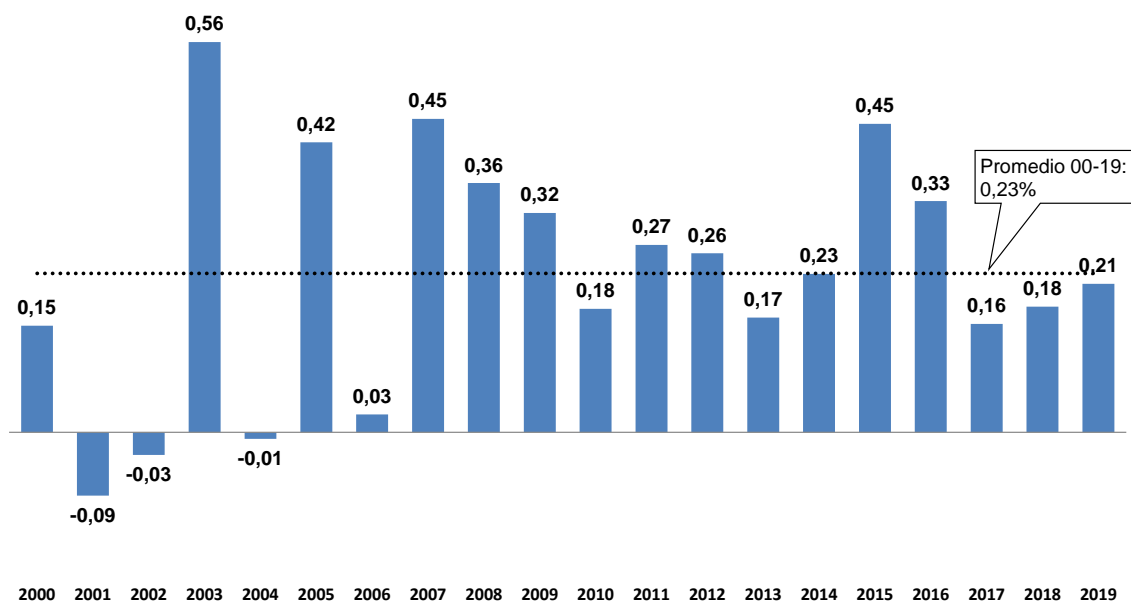
No. 3 - 9 de enero de 2020

Inflación: Diciembre 2019 Variaciones porcentuales

	Peso	Noviembre 2019		Diciembre 2019	
		Mes	12 meses	Mes	12 meses
IPC	100,0	0,11	1,87	0,21	1,90
1. IPC sin alimentos y energía	56,4	0,04	2,31	0,34	2,30
i. Bienes	21,7	0,09	1,44	0,03	1,39
ii. Servicios	34,8	0,01	2,84	0,52	2,86
Educación	9,1	0,0	5,2	0,0	5,2
Alquileres	2,4	0,1	0,8	0,0	0,7
Pasaje urbano	8,5	0,1	2,0	1,1	2,2
Transporte nacional	0,3	-3,1	3,1	24,1	2,0
Consumo de agua	1,6	0,0	5,0	0,0	5,0
Resto de servicios	12,8	0,0	1,1	0,1	1,1
2. Alimentos y energía	43,6	0,19	1,35	0,07	1,43
i. Alimentos	37,8	0,01	0,92	0,10	1,00
Carne de pollo	3,0	1,7	-7,1	1,9	-7,3
Huevos	0,6	-2,6	8,6	-2,7	14,8
Alimentos perecibles agrícolas	5,2	0,5	1,9	0,1	2,1
Papa	0,9	3,4	15,2	-0,1	12,6
Legumbres frescas	0,2	-2,7	14,6	-3,4	5,9
Comidas fuera del hogar	11,7	0,1	1,8	0,1	1,7
Resto	22,0	-0,3	0,4	0,0	0,8
ii. Energía	5,7	1,37	4,20	-0,10	4,32
Combustibles	2,8	-0,3	-0,6	-0,6	-0,4
Gasolina y lubricantes	1,3	-0,3	-0,4	-1,0	0,6
Gas	1,4	-0,3	-1,2	-0,2	-1,7
Electricidad	2,9	2,6	8,1	0,3	8,0

BCRPData/NE03C051912

IPC Variación porcentual de diciembre



BCRPData/NE03G051912

Contribución ponderada a la inflación de diciembre

16. Los rubros con mayor contribución al alza fueron pasaje urbano, transporte nacional, carne de pollo, mandarina y comidas fuera del hogar. Por el contrario, los rubros con mayor contribución ponderada negativa fueron pescado y otras frutas frescas.

CONTRIBUCIÓN PONDERADA A LA INFLACIÓN: DICIEMBRE 2019

Positiva	Peso	Var.%	Contribución	Negativa	Peso	Var.%	Contribución
Pasaje urbano	8,5	1,1	0,09	Pescado fresco y congelado	0,7	-2,6	-0,02
Transporte nacional	0,3	24,1	0,07	Otras frutas frescas	0,4	-3,8	-0,02
Carne de pollo	3,0	1,9	0,05	Huevos	0,6	-2,7	-0,01
Mandarina	0,2	9,7	0,02	Gasolina y lubricantes	1,3	-1,0	-0,01
Comidas fuera del hogar	11,7	0,1	0,01	Cebolla	0,4	-3,6	-0,01
Pasaje de avión	0,4	3,2	0,01	Legumbres frescas	0,2	-3,4	-0,01
Zanahoria	0,1	7,5	0,01	Manzana	0,2	-2,9	-0,01
Electricidad	2,9	0,3	0,01	Tomate	0,2	-2,9	-0,01
Limón	0,2	4,2	0,01	Zapallo	0,1	-3,5	0,00
Palta	0,1	3,6	0,01	Gas	1,4	-0,2	0,00
Total			0,29	Total			-0,10

BCRPData/NE03C061912

Principales aumentos de precios del mes

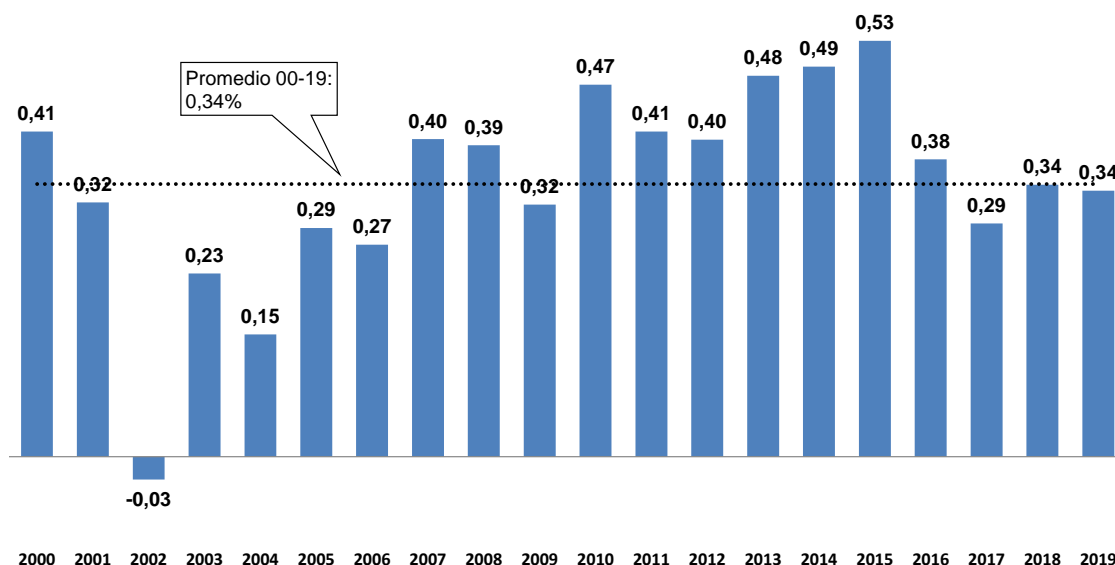
- a) **Pasaje urbano (1,1 por ciento):** Se registró un aumento en la tarifa del servicio de taxi (3,9 por ciento) y moto taxi (0,8 por ciento) por la mayor demanda durante las celebraciones de fin de año. Este resultado fue ligeramente mayor al de diciembre de 2018 (taxi 3,6 por ciento y moto taxi 0,4 por ciento).
- b) **Transporte nacional (24,1 por ciento):** Aumento del pasaje terrestre interprovincial ante la mayor demanda por las fiestas de fin de año (25,4 por ciento en diciembre 2018).
- c) **Carne de pollo (1,9 por ciento):** Mayor demanda por las celebraciones de fin de año. Las ventas en el canal mayorista pasaron de 888 mil unidades diarias en noviembre a 925 mil unidades diarias en diciembre (820 mil unidades diarias en diciembre 2018). Ello en parte fue contrarrestado por la mayor oferta de pollo y de algunas especies como bonito y perico.
- d) **Mandarina (9,7 por ciento):** Menor oferta, el abastecimiento total pasó de 160 TM diarias en noviembre a 123 TM diarias en diciembre. En esta época culminan las cosechas de variedades como "invicta", "kara", "malvácea" y "río de oro", de menor cotización en el mercado, y se inicia la temporada de la variedad "satsuma" (sin pepa) de mayor preferencia.
- e) **Comidas fuera del hogar (0,1 por ciento):** Las mayores alzas se registraron en desayuno en restaurante (0,5 por ciento) y parrillada (0,3 por ciento). La variación de los últimos doce meses fue 1,7 por ciento, mayor a la de los alimentos y bebidas dentro del hogar (0,6 por ciento).
- f) **Pasaje en avión (3,2 por ciento):** Se registró una variación de 9,1 por ciento en el precio del pasaje nacional, mientras que el pasaje internacional se incrementó 0,9 por ciento. En los últimos doce meses este rubro disminuyó 0,8 por ciento con una caída de 3,0 por ciento el pasaje aéreo internacional y un aumento del pasaje nacional de 5,0 por ciento. En ese período el tipo de cambio disminuyó 0,3 por ciento.
- g) **Zanahoria (7,5 por ciento):** Las siembras en Lima, principal región abastecedora en esta época del año, disminuyeron 60 por ciento en el período julio-setiembre con respecto a la campaña anterior.
- h) **Electricidad (0,3 por ciento):** Aumento de las tarifas por el rezago del reajuste de noviembre.
- i) **Limón (4,2 por ciento):** Abastecimiento irregular y menor oferta del producto de primera calidad por la variabilidad climática que afectó principalmente a la pequeña agricultura de la costa norte.
- j) **Palta (3,6 por ciento):** Alza del precio de la variedad "fuerte" (4,0 por ciento), procedente principalmente de los valles de Lima y La Libertad, por factores estacionales.

Principales disminuciones de precios del mes

- a) **Pescado fresco y congelado (-2,6 por ciento):** Al igual que en noviembre, refleja principalmente la caída del precio de bonito (-4,8 por ciento) por un mayor abastecimiento (pasó de 74 TM diarias en octubre a 140 TM diarias en noviembre y 136 TM diarias en diciembre). También se registraron menores precios en perico (-6,3 por ciento) y cabrilla (-3,2 por ciento) debido a una mayor oferta.
- b) **Otras frutas frescas (-3,8 por ciento):** Destaca la caída del precio del mango (-12,8 por ciento) debido a un aumento del abastecimiento, principalmente de las variedades “edward” y “haden”, procedentes de la región de Piura. También disminuyeron los precios de las fresas (-6,0 por ciento), de la sandía (-3,8 por ciento) y de la tuna (-2,1 por ciento).
- c) **Huevos (-2,7 por ciento):** Alto nivel de oferta. La producción de huevos aumentó aproximadamente 8 por ciento en el 2019 con respecto al año 2018.
- d) **Gasolina (-1,0 por ciento):** Refleja el menor precio del gasohol (-1,5 por ciento) acorde a la evolución de los precios ex planta de las refinerías locales.
- e) **Cebolla (-3,6 por ciento):** Mayor oferta estacional de Arequipa por el inicio de las cosechas del valle El Cural. El abastecimiento procedente de esa región registró un aumento de 15 por ciento.
- f) **Legumbre frescas (-3,4 por ciento):** La mayor disminución se registró en el precio de la arveja verde criolla (-3,8 por ciento). El precio de la variedad americana disminuyó 2,8 por ciento. Ello por una mayor participación en el abastecimiento de la región Junín, cuyas siembras en el período agosto-setiembre aumentaron 5 por ciento con respecto al mismo período de la campaña anterior.
- g) **Manzana (-2,9 por ciento):** La mayor disminución se registró en el precio de la variedad “israel” (-7,2 por ciento) procedente de los valles de Lima. El abastecimiento aumentó 10 por ciento con respecto a noviembre.
- h) **Tomate (-2,9 por ciento):** Aumento del abastecimiento procedente de los valles de Lima, por un mayor rendimiento del cultivo. En ello influyó el clima más cálido. El precio al por mayor disminuyó 5,0 por ciento con respecto a noviembre.

17. La inflación sin alimentos y energía fue 0,34 por ciento en diciembre, lo que reflejó la evolución de los precios de los componentes de bienes (0,03 por ciento) y de servicios (0,52 por ciento). En servicios destacó el incremento estacional en transporte urbano (1,1 por ciento) y transporte nacional (24,1 por ciento). La inflación sin alimentos y energía fue 2,30 por ciento en los últimos doce meses por el incremento de precios de matrícula y pensión de enseñanza, pasaje urbano y tarifas de agua.

IPC sin alimentos y energía Variación porcentual de diciembre



BCRPData/NE03G061912

18. El índice de precios de alimentos y energía registró variaciones de 0,07 por ciento en el mes y 1,43 por ciento en los últimos 12 meses. Los precios de los alimentos aumentaron 0,10, mientras que los de energía disminuyeron 0,10 por ciento en el mes, por la caída de gasolina (-1,0 por ciento).

	nov-18	dic-18	ene-19	feb-19	mar-19	abr-19	may-19	jun-19	jul-19	ago-19	sep-19	oct-19	nov-19	dic-19
Precios de alimentos y energía														
Mensual	0,19	-0,01	0,08	0,13	0,38	0,39	0,15	-0,21	0,30	-0,03	0,01	-0,03	0,19	0,07
12 meses	2,17	2,17	1,81	1,55	1,88	2,60	2,92	2,28	2,07	1,85	1,49	1,35	1,35	1,43
Precios de alimentos														
Mensual	0,22	0,02	-0,07	0,05	0,43	0,35	0,13	-0,25	0,30	0,11	0,06	-0,23	0,01	0,10
12 meses	1,79	1,95	1,53	1,49	1,90	2,65	2,74	2,06	1,84	1,78	1,43	1,13	0,92	1,00
Precios de energía														
Mensual	-0,02	-0,21	1,06	0,64	0,06	0,63	0,29	-0,01	0,30	-0,98	-0,32	1,32	1,37	-0,10
12 meses	4,79	3,67	3,69	2,00	1,77	2,27	4,07	3,76	3,58	2,33	1,89	2,78	4,20	4,32

BCRPData/NE03C071912

Indicadores de inflación tendencial

19. Entre los indicadores tendenciales tres mostraron variaciones mensuales menores y dos variaciones mayores a las registradas en el mes previo. En el caso de las variaciones anuales, todos los indicadores registraron variaciones menores a las de noviembre. Todos los indicadores se mantuvieron dentro del rango meta de inflación.

NOTAS DE ESTUDIOS DEL BCRP

No. 3 - 9 de enero de 2020

INDICADORES TENDENCIALES MENSUALES DE INFLACIÓN

	Variación porcentual mensual				
	IPC	Reponderada ^{1/}	Media acotada ^{2/}	Percentil 63 ^{3/}	IPC sin alimentos y energía ^{4/}
ene-18	0,13	0,11	0,16	0,19	-0,13
feb-18	0,25	0,16	0,16	0,14	0,14
mar-18	0,49	0,38	0,25	0,18	0,85
abr-18	-0,14	0,09	0,12	0,12	0,01
may-18	0,02	0,11	0,14	0,16	0,17
jun-18	0,33	0,23	0,17	0,20	0,28
jul-18	0,38	0,20	0,23	0,20	0,27
ago-18	0,13	0,13	0,14	0,17	0,09
sep-18	0,19	0,12	0,08	0,09	0,04
oct-18	0,08	0,10	0,09	0,11	0,06
nov-18	0,12	0,08	0,08	0,09	0,07
dic-18	0,18	0,15	0,14	0,16	0,34
ene-19	0,07	0,15	0,17	0,23	0,05
feb-19	0,13	0,13	0,18	0,13	0,12
mar-19	0,73	0,41	0,20	0,20	1,02
abr-19	0,20	0,10	0,07	0,08	0,04
may-19	0,15	0,21	0,12	0,14	0,14
jun-19	-0,09	0,06	0,06	0,04	0,02
jul-19	0,20	0,13	0,09	0,11	0,12
ago-19	0,06	0,09	0,09	0,10	0,14
sep-19	0,01	0,12	0,11	0,14	0,01
oct-19	0,11	0,13	0,14	0,11	0,23
nov-19	0,11	0,10	0,10	0,12	0,04
dic-19	0,21 ↑	0,10 →	0,08 ↓	0,06 ↓	0,34 ↑

BCRPData/NE03C081912

NOTAS DE ESTUDIOS DEL BCRP

No. 3 - 9 de enero de 2020

INDICADORES TENDENCIALES ANUALES DE INFLACIÓN

	Variación porcentual 12 meses				
	IPC	Reponderada ^{1/}	Media acotada ^{2/}	Percentil 63 ^{3/}	IPC sin alimentos y energía ^{4/}
2001-2019					
Var% promedio	2,59	2,51	2,58	2,53	2,15
Desv. estándar	0,31	0,14	0,12	0,13	0,23
mar-18	0,36	1,94	1,58	1,50	1,99
jun-18	1,43	1,89	1,61	1,67	2,23
oct-18	1,84	1,86	1,76	1,76	2,13
dic-18	2,19	1,86	1,79	1,82	2,21
ene-19	2,13	1,90	1,80	1,86	2,40
feb-19	2,00	1,87	1,81	1,85	2,39
mar-19	2,25	1,90	1,76	1,87	2,56
abr-19	2,59	1,91	1,71	1,83	2,59
may-19	2,73	2,01	1,69	1,82	2,56
jun-19	2,29	1,84	1,58	1,66	2,30
jul-19	2,11	1,78	1,44	1,57	2,15
ago-19	2,04	1,74	1,39	1,50	2,20
sep-19	1,85	1,74	1,41	1,55	2,16
oct-19	1,88	1,77	1,46	1,56	2,34
nov-19	1,87	1,79	1,48	1,58	2,31
dic-19	1,90 ↑	1,75 ↓	1,42 ↓	1,47 ↓	2,30 ↓

^{1/} Reponderada: Reduce el peso de los rubros con mayor volatilidad, dividiendo las ponderaciones originales de cada rubro entre la desviación estándar de sus variaciones porcentuales mensuales.

^{2/} Media acotada: Promedio ponderado de las variaciones porcentuales de precios ubicadas entre los percentiles 34 y 84.

^{3/} Percentil 63: Corresponde a la variación porcentual del rubro ubicado en el percentil 63.

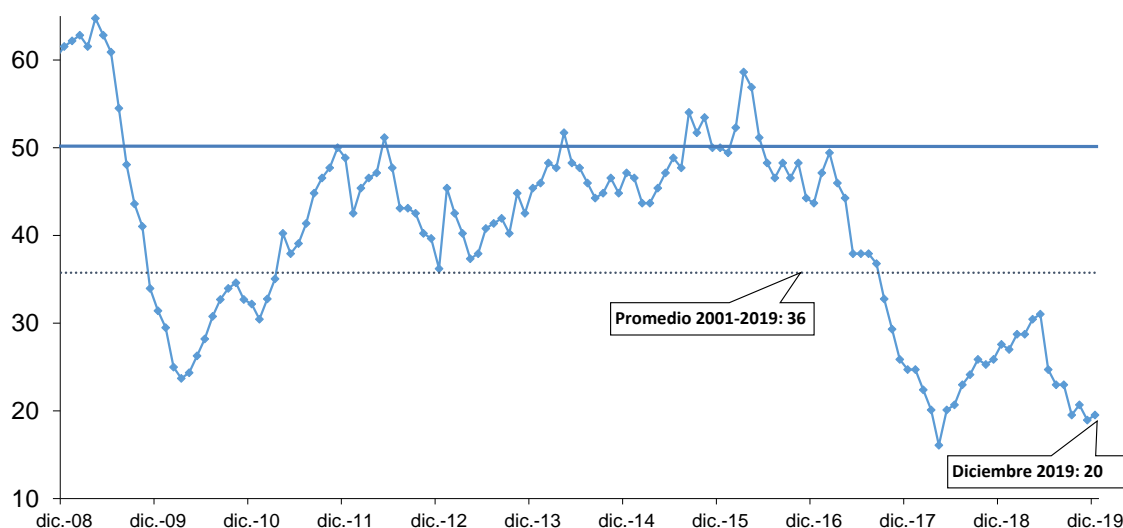
^{4/} IPC sin alimentos y energía: IPC excluyendo alimentos, combustibles y electricidad.

BCRPData/NE03C091912

Índices de dispersión

20. En diciembre el índice de dispersión del IPC aumentó respecto al registrado en noviembre. El porcentaje de rubros con variación mayor a 3 por ciento en los últimos doce meses fue 20 por ciento, por debajo de su promedio 2001-2019 (36 por ciento).

Porcentaje de rubros del IPC con variación interanual de precios mayor a 3%

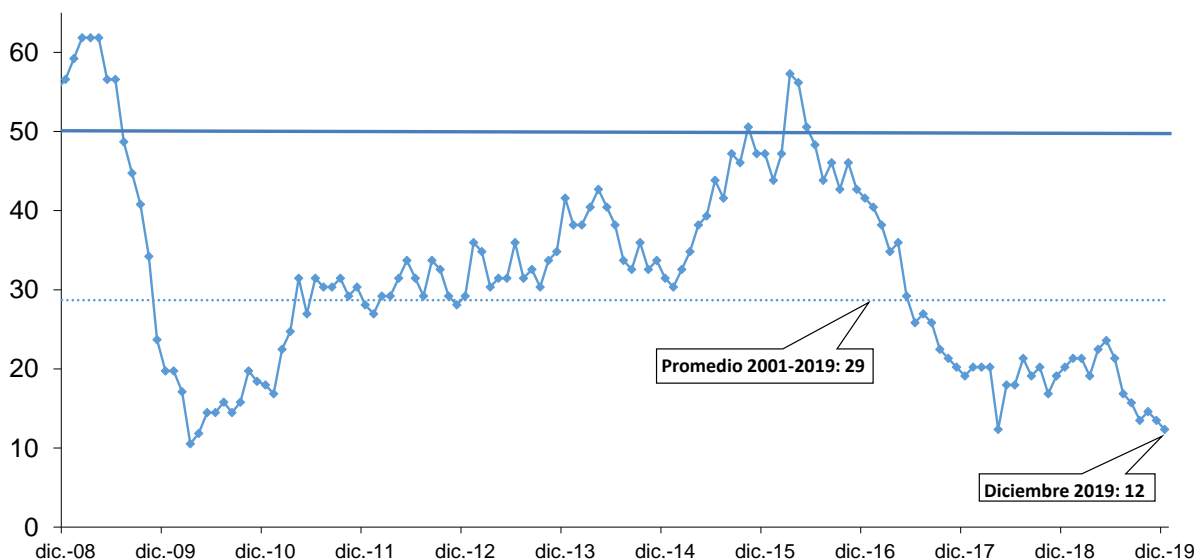


	ene-19	feb-19	mar-19	abr-19	may-19	jun-19	jul-19	ago-19	sep-19	oct-19	nov-19	dic-19
Índice	27	29	29	30	31	25	23	23	20	21	19	20
Número de rubros:												
Rubros con variación mayor a 3%	47	50	50	53	54	43	40	40	34	36	33	34
Rubros con variación menor a 3%	127	124	124	121	120	131	134	134	140	138	141	140

BCRPData/NE03G071912

21. El índice de dispersión de las tasas de inflación sin alimentos y energía (que comprende los rubros de precios en promedio más estables) disminuyó respecto del mes previo, alcanzando un 12 por ciento. El índice de precios sin alimentos y energía está compuesto por 89 rubros, de los cuales 52 son clasificados como bienes y 37 como servicios. Del total de estos el 12 por ciento muestra un incremento en los últimos 12 meses mayor a 3 por ciento.

Porcentaje de rubros del IPC sin alimentos y energía con variación interanual de precios mayor a 3%



	ene-19	feb-19	mar-19	abr-19	may-19	jun-19	jul-19	ago-19	sep-19	oct-19	nov-19	dic-19
Índice	21	21	19	22	24	21	17	16	13	15	13	12
Número de rubros:												
Rubros sin alimentos y energía con variación mayor a 3%	19	19	17	20	21	19	15	14	12	13	12	11
Rubros sin alimentos y energía con variación menor a 3%	70	70	72	69	68	70	74	75	77	76	77	78

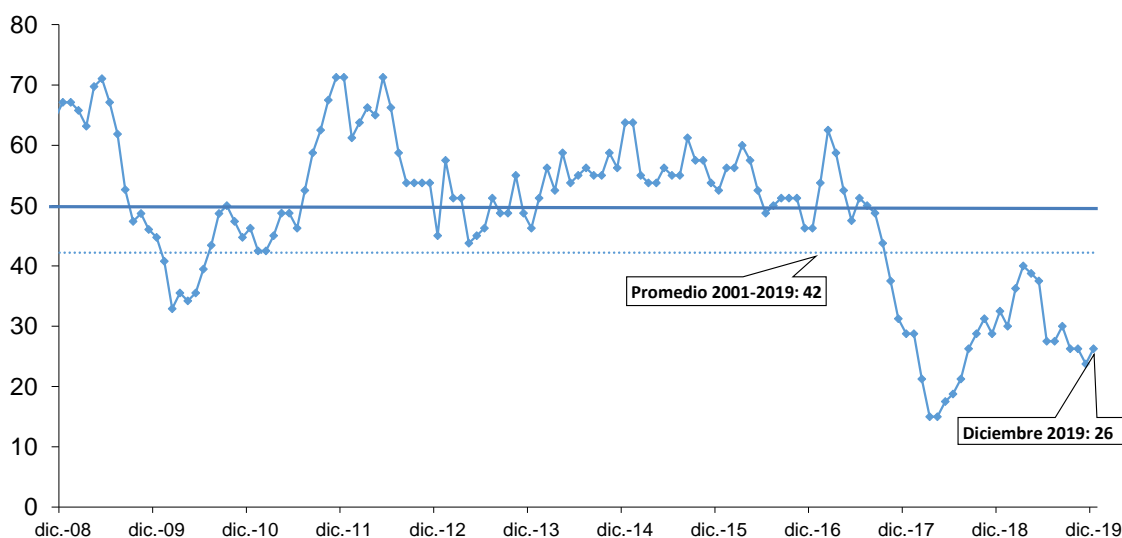
BCRPData/NE03G081912

22. El índice de dispersión de alimentos con variación mayor a 3 por ciento en los últimos 12 meses fue 26 por ciento en diciembre, manteniéndose por debajo de sus niveles promedio de largo plazo.

NOTAS DE ESTUDIOS DEL BCRP

No. 3 - 9 de enero de 2020

Porcentaje de alimentos con variación interanual de precios mayor a 3%



	ene-19	feb-19	mar-19	abr-19	may-19	jun-19	jul-19	ago-19	sep-19	oct-19	nov-19	dic-19
Índice	30	36	40	39	38	28	28	30	26	26	24	26
Número de rubros:												
Alimentos con variación mayor a 3%	24	29	32	31	30	22	22	24	21	21	19	21
Alimentos con variación menor a 3%	56	51	48	49	50	58	58	56	59	59	61	59

BCRPData/NE03G091912

Inflación por ciudades

23. En diciembre la inflación nacional fue 0,12 por ciento en el mes y 1,88 por ciento en los últimos 12 meses (1,95 por ciento en noviembre).

IPC Nacional: Diciembre 2019

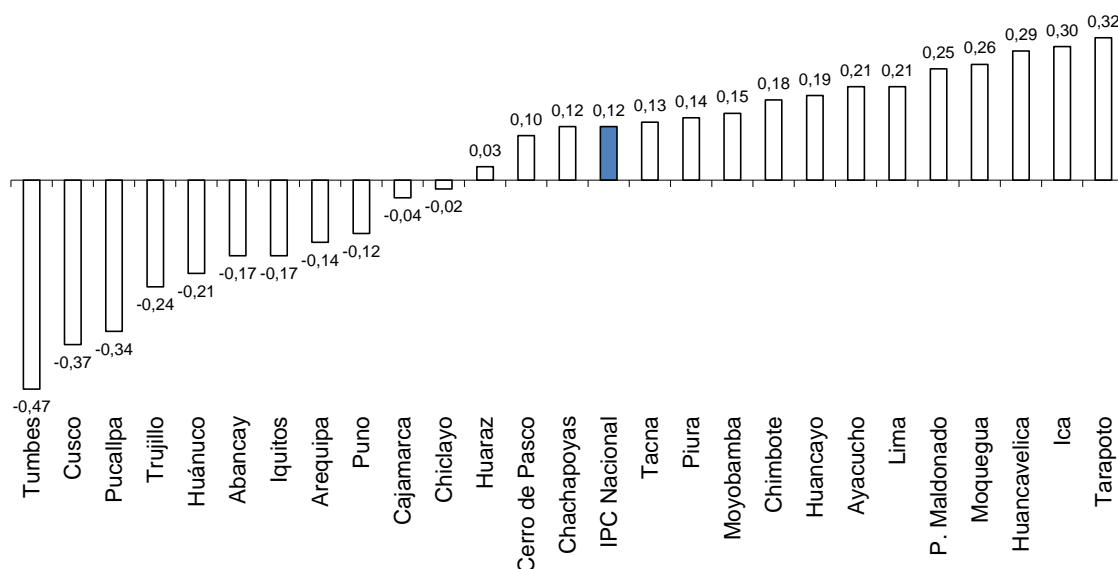
Variación porcentual

	Peso	Mes	12 meses
INDICE GENERAL	100,0	0,12	1,88
Alimentos y bebidas	39,8	-0,09	1,16
Vestido y calzado	5,7	0,03	0,48
Alquiler de vivienda, combustibles y electricidad	8,7	0,05	3,67
Muebles, enseres y mantenimiento de la vivienda	5,6	0,00	1,07
Cuidados y conservación de la salud	3,5	0,04	2,10
Transportes y comunicaciones	15,8	1,01	1,40
Esparcimiento, diversión, servicios culturales y de enseñanza	14,1	0,01	4,14
Otros bienes y servicios	6,8	0,08	1,83

BCRPData/NE03C101912

24. Los mayores aumentos mensuales de precios se registraron en Tarapoto (0,32 por ciento), Ica (0,30 por ciento), Huancavelica (0,29 por ciento) y Moquegua (0,26 por ciento).

INFLACIÓN DE DICIEMBRE 2019 POR CIUDADES (Variación porcentual mensual)



BCRPData/NE03G101912

Rubros de mayor contribución al alza a la inflación del mes

Tarapoto	Peso	Var%	Contr. Pond.
Transporte nacional	1,3	9,9	0,12
Comidas fuera del hogar	14,5	0,6	0,11
Pan	2,0	2,5	0,04
Artículos del cuidado personal	5,6	0,5	0,03
Huevos	1,0	2,9	0,02

Ica	Peso	Var%	Contr. Pond.
Carne de pollo	3,6	4,2	0,12
Pasaje urbano	9,7	0,8	0,09
Cítricos	0,7	12,4	0,09
Comidas fuera del hogar	11,3	0,3	0,05
Aparatos recreativos	0,7	5,1	0,03

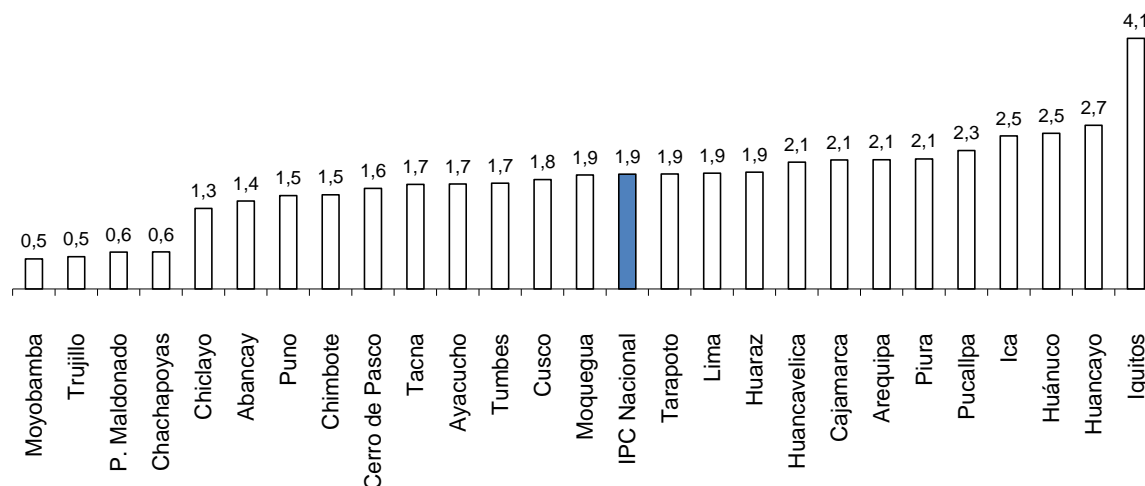
Huancavelica	Peso	Var%	Contr. Pond.
Papa	2,1	6,8	0,23
Transporte nacional	1,6	10,7	0,18
Zanahoria	0,4	35,0	0,12
Otras carnes	2,2	0,9	0,02
Comidas fuera del hogar	12,7	0,1	0,02

Moquegua	Peso	Var%	Contr. Pond.
Transporte nacional	1,7	17,5	0,23
Comidas fuera del hogar	14,6	0,8	0,14
Cítricos	0,8	13,9	0,10
Carne de pollo	3,6	2,9	0,09
Carne de res	2,5	2,2	0,06

BCRPData/NE03C111912

25. Las ciudades con mayor inflación en los últimos 12 meses fueron Iquitos (4,1 por ciento), Huancayo (2,7 por ciento), Huánuco (2,5 por ciento) e Ica (2,5 por ciento). Los rubros con mayores contribuciones a la inflación anual fueron pasaje urbano, cerveza, comidas fuera del hogar y matrícula y pensión de enseñanza.

INFLACIÓN POR CIUDADES DICIEMBRE 2019 (Variación porcentual últimos doce meses)



BCRPData/NE03G111912

Rubros de mayor contribución al alza a la inflación últimos doce meses

Iquitos	Peso Var%		Contr. Pond.
Comidas fuera del hogar	17,1	6,1	1,18
Pasaje urbano	6,7	12,5	0,91
Otras hortalizas	1,7	16,6	0,40
Pan	2,4	20,5	0,39
Cerveza	2,0	13,8	0,29

Huancayo	Peso Var%		Contr. Pond.
Matrícula y pensión de enseñanza	8,2	8,5	0,77
Papa	1,5	46,2	0,71
Comidas fuera del hogar	12,7	3,0	0,45
Cerveza	1,0	17,4	0,17
Electricidad	2,3	4,2	0,11

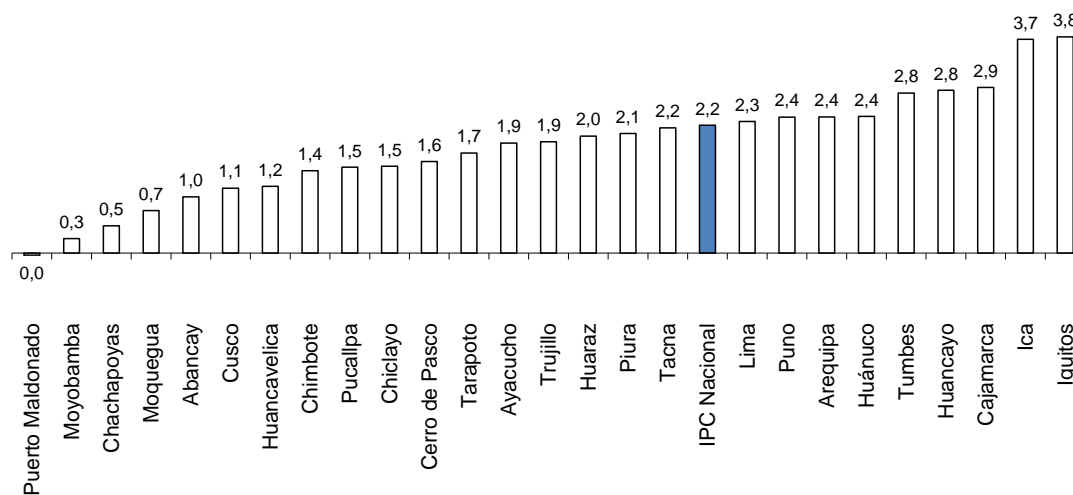
Huánuco	Peso Var%		Contr. Pond.
Papa	2,1	44,3	0,91
Matrícula y pensión de enseñanza	6,2	6,8	0,51
Comidas fuera del hogar	13,5	2,4	0,38
Cerveza	1,2	16,2	0,21
Huevos	0,8	19,9	0,11

Ica	Peso Var%		Contr. Pond.
Pasaje urbano	9,7	4,3	0,49
Empleados del hogar	1,4	14,3	0,36
Comidas fuera del hogar	11,3	2,4	0,31
Matrícula y pensión de enseñanza	5,7	3,9	0,27
Electricidad	2,6	8,2	0,22

BCRPData/NE03C121912

26. La variación anual del IPC nacional sin alimentos y energía fue 2,2 por ciento. En ocho ciudades se registró una variación de precios mayor a la de Lima, mientras que 17 ciudades registraron una variación menor.

INFLACIÓN SIN ALIMENTOS Y ENERGÍA POR CIUDADES DICIEMBRE 2019 (Variación porcentual últimos doce meses)



BCRPData/NE03G121912

Rubros de mayor contribución al alza a la inflación sin alimentos y energía últimos doce meses

Iquitos	Peso	Var%	Contr. Pond.
Pasaje urbano	6,7	12,5	0,91
Matrícula y pensión de enseñanza	3,6	5,5	0,22
Pasaje de avión	0,7	39,2	0,17
Productos medicinales	1,7	5,1	0,08
Artículos del cuidado personal	7,5	1,0	0,07

Ica	Peso	Var%	Contr. Pond.
Pasaje urbano	9,7	4,3	0,49
Empleados del hogar	1,4	14,3	0,36
Matrícula y pensión de enseñanza	5,7	3,9	0,27
Productos medicinales	2,0	10,2	0,17
Artículos del cuidado personal	5,5	2,4	0,12

Cajamarca	Peso	Var%	Contr. Pond.
Pasaje urbano	7,1	13,3	0,93
Artículos del cuidado personal	5,5	4,4	0,24
Matrícula y pensión de enseñanza	7,1	1,8	0,14
Productos medicinales	2,0	1,4	0,03
Artículos de confección	0,2	8,0	0,02

Huancayo	Peso	Var%	Contr. Pond.
Matrícula y pensión de enseñanza	8,2	8,5	0,77
Productos medicinales	1,9	5,1	0,08
Consumo de agua	1,4	5,2	0,07
Empleados del hogar	1,1	6,6	0,06
Artículos del cuidado personal	4,0	1,5	0,06

BCRPData/NE03C131912

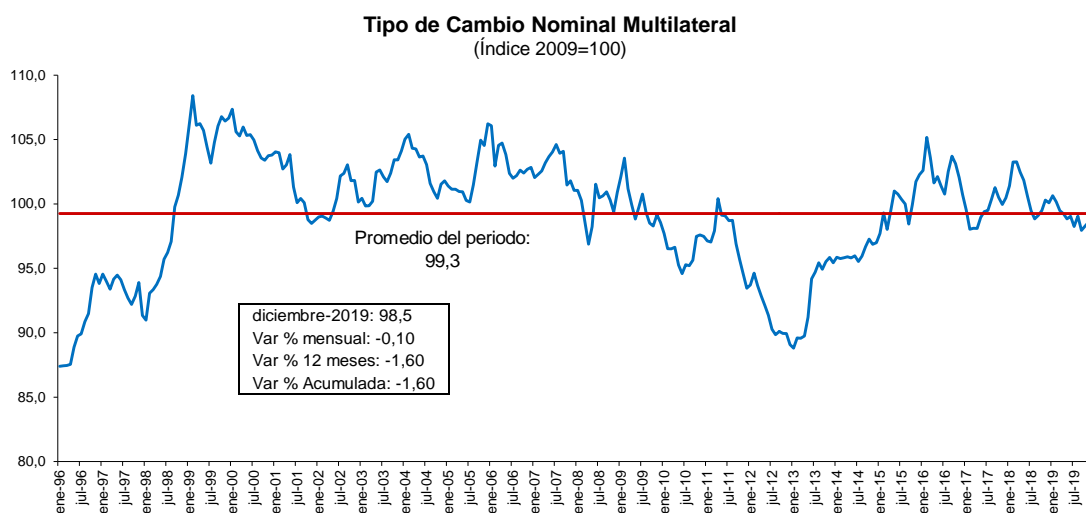
Tipo de cambio Multilateral

27. En términos nominales, se registró una apreciación multilateral de 0,10 por ciento en diciembre, en línea con la apreciación nominal del sol frente al dólar de 0,49 por ciento. La apreciación nominal del Sol/Canasta es reflejo, principalmente, de la apreciación del sol frente al yuan chino y al dólar americano (0,40 y 0,49 por ciento, respectivamente). La apreciación del sol frente al yuan se explicaría por una apreciación del primero frente al dólar en una magnitud mayor que la apreciación de

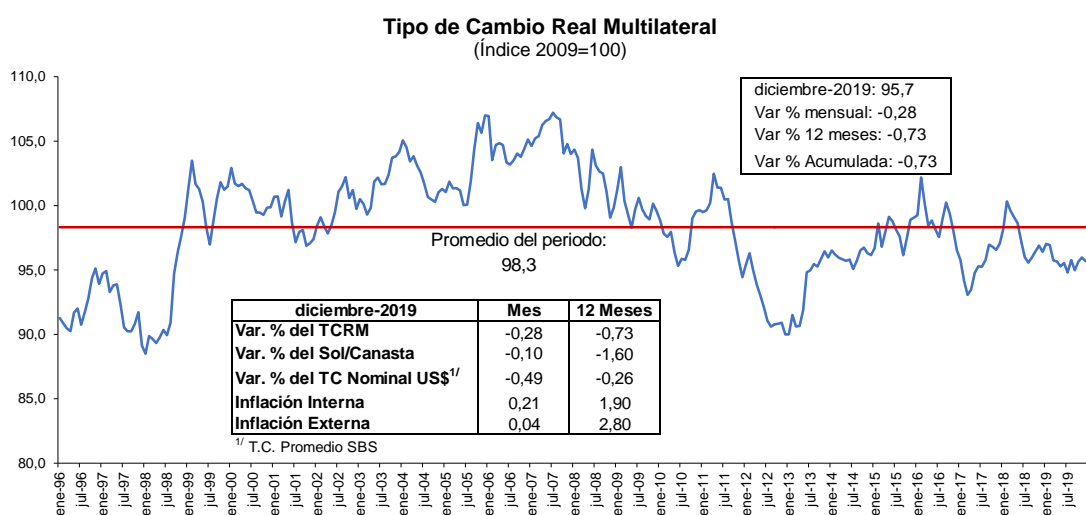
NOTAS DE ESTUDIOS DEL BCRP

No. 3 - 9 de enero de 2020

la moneda asiática frente al dólar. La apreciación de ambas monedas frente al dólar es resultado principalmente de una depreciación generalizada del dólar a causa de las menores tensiones comerciales y el alcance de la fase 1 en el acuerdo comercial entre China y Estados Unidos. Asimismo, la apreciación del yuan se vio reforzada por el mayor precio del cobre en el último mes.



28. En diciembre se registró una apreciación real multilateral de 0,28 por ciento, la cual resultó de una apreciación nominal del Sol/Canasta de 0,10 por ciento y de una inflación interna (0,21 por ciento) mayor a la inflación externa multilateral (0,04 por ciento). En términos anuales, se registra una apreciación real multilateral de 0,73 por ciento.



NOTAS DE ESTUDIOS DEL BCRP

No. 3 - 9 de enero de 2020

29. En términos reales, destacó la apreciación bilateral con nuestros socios comerciales como Estados Unidos (0,9 por ciento) y China (0,4 por ciento).

Tipo de Cambio Real Multilateral por componentes
Diciembre 2019
(Variación porcentual mensual)

	Pond.	TCR Bilateral	Sol / Unidad Monetaria	Inflación Externa 1/
PAISES DESARROLLADOS	42,5	-0,5	-0,2	-0,1
ESTADOS UNIDOS	21,3	-0,9	-0,5	-0,2
JAPON	4,1	-0,8	-0,6	0,0
CANADA	2,0	-0,4	0,1	-0,2
SUIZA	2,8	0,3	0,7	-0,1
ALEMANIA	2,8	0,3	0,2	0,4
ESPAÑA	3,5	-0,1	0,2	-0,1
ITALIA	1,7	0,1	0,2	0,1
PAISES BAJOS	2,1	-0,1	0,2	-0,1
BELGICA	1,0	0,1	0,2	0,1
REINO UNIDO	1,2	1,3	1,2	0,2
ASIA	39,5	-0,5	-0,4	0,1
CHINA	29,4	-0,4	-0,4	0,2
COREA DEL SUR	4,3	-0,9	-0,9	0,2
INDIA	4,3	-1,1	0,0	-0,9
TAILANDIA	0,7	-0,5	-0,3	0,0
TAIWAN	0,8	-0,3	0,2	-0,3
AMERICA LATINA	18,0	0,8	0,7	0,3
BRASIL	5,1	1,1	1,0	0,3
CHILE	3,4	1,2	1,4	0,0
ECUADOR	3,5	-0,6	-0,5	0,1
MEXICO	3,0	1,1	0,6	0,6
COLOMBIA	3,0	1,0	0,9	0,3
TCRM	100,0	-0,3	-0,1	0,0
<i>Indice (2009=100)</i>		95,7	98,5	128,9

1/ Datos de inflación proyectados para la mayoría de países.

BCRPData/NE03C141912

30. En los últimos 12 meses, se registró una apreciación real multilateral de 0,73 por ciento. Esta se asocia a una apreciación nominal del Sol/Canasta de 1,60 por ciento y a una inflación interna (1,90 por ciento) menor a la inflación externa multilateral (2,80 por ciento).

NOTAS DE ESTUDIOS DEL BCRP

No. 3 - 9 de enero de 2020

Tipo de Cambio Real Multilateral por componentes Diciembre 2019 (Variación porcentual doce meses)

	Pond.	TCR Bilateral	Sol / Unidad	Inflación Externa ^{1/}
PAISES DESARROLLADOS	42,5	-0,6	-0,3	1,6
ESTADOS UNIDOS	21,3	0,0	-0,3	2,2
JAPON	4,1	1,4	2,6	0,7
CANADA	2,0	2,1	1,9	2,1
SUIZA	2,8	-1,1	0,7	0,1
ALEMANIA	2,8	-3,0	-2,5	1,4
ESPAÑA	3,5	-3,6	-2,5	0,8
ITALIA	1,7	-3,9	-2,5	0,4
PAISES BAJOS	2,1	-1,8	-2,5	2,6
BELGICA	1,0	-3,5	-2,5	0,9
REINO UNIDO	1,2	2,8	3,2	1,5
ASIA	39,5	0,1	-2,0	4,1
CHINA	29,4	0,6	-2,1	4,7
COREA DEL SUR	4,3	-5,8	-4,6	0,6
INDIA	4,3	2,4	-0,7	5,1
TAILANDIA	0,7	6,9	8,0	0,9
TAIWAN	0,8	0,0	1,6	0,3
AMERICA LATINA	18,0	-3,0	-3,7	2,7
BRASIL	5,1	-4,2	-5,6	3,4
CHILE	3,4	-10,0	-10,8	2,9
ECUADOR	3,5	-1,9	-0,3	0,3
MEXICO	3,0	6,4	5,3	2,9
COLOMBIA	3,0	-2,8	-4,7	3,9
TCRM	100,0	-0,7	-1,6	2,8

1/ Datos de inflación proyectados para la mayoría de países.

BCRPData/NE03C151912

Departamento de Estadísticas de Precios
Subgerencia de Estadísticas Macroeconómicas
Gerencia de Información y Análisis Económico
Gerencia Central de Estudios Económicos