

## INFLACIÓN: OCTUBRE 2019

### Inflación de octubre 2019

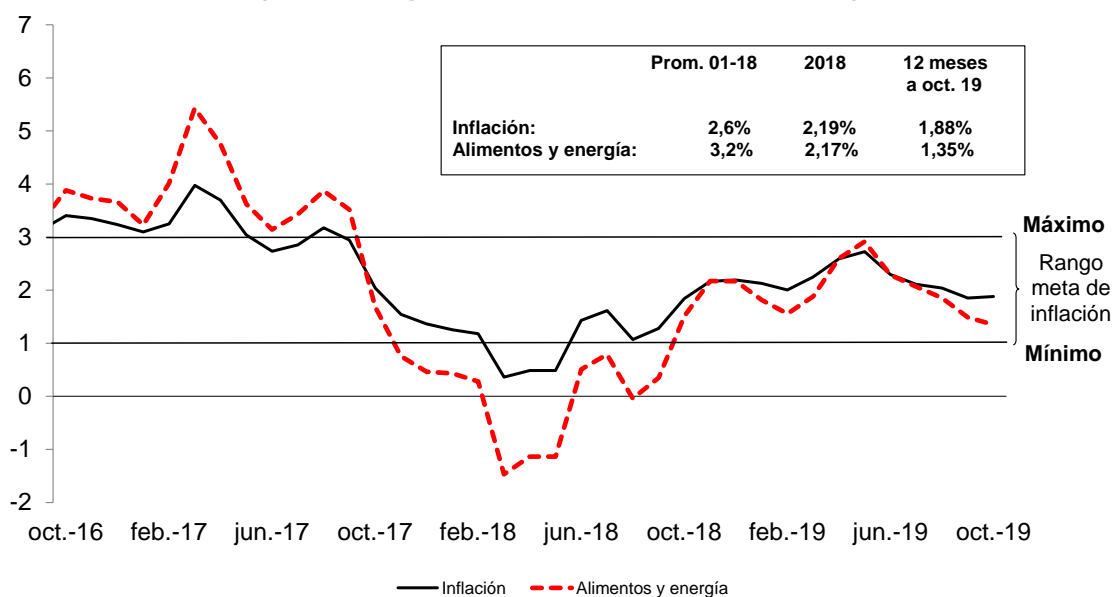
1. En octubre de 2019 se registró una tasa mensual de inflación de **0,11 por ciento**; los incrementos de precios con mayor contribución a la inflación correspondieron a electricidad, pasaje urbano y tomate, mientras que las disminuciones de precios con mayor contribución negativa correspondieron a pescado y cebolla. En los últimos 12 meses, la inflación fue 1,88 por ciento (1,85 por ciento en setiembre).

La tasa mensual de inflación sin alimentos y energía fue 0,23 por ciento, con lo cual su tasa interanual pasó de 2,16 por ciento en setiembre a 2,34 por ciento en octubre debido a factores transitorios (agua y transporte).

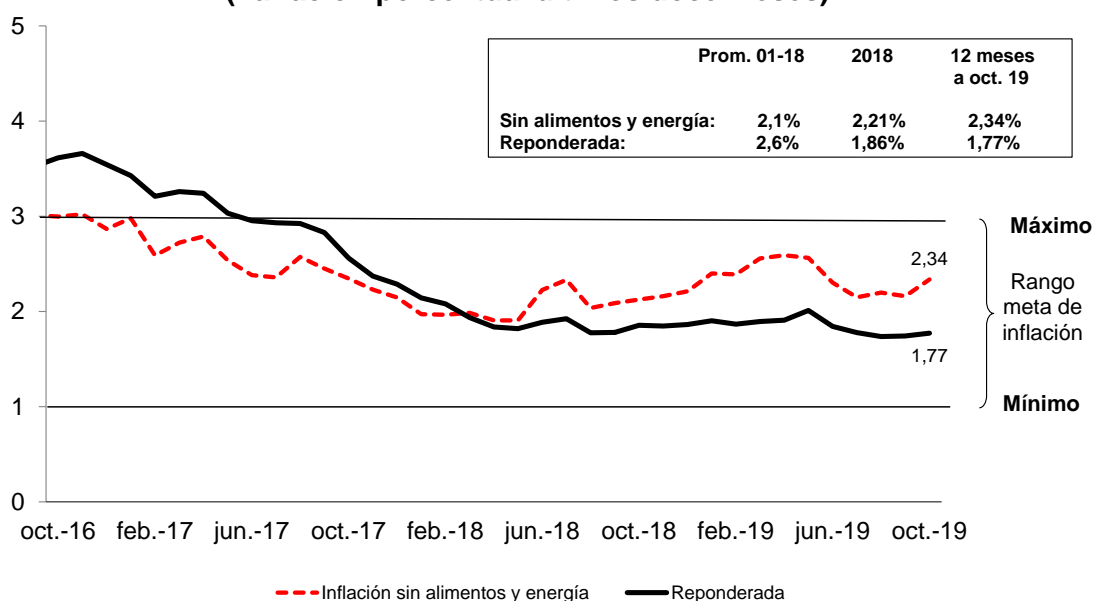
La inflación reponderada, medida tendencial de inflación que reduce el peso de los rubros con mayor volatilidad en el IPC, dividiendo las ponderaciones originales de cada rubro entre la desviación estándar de sus variaciones porcentuales mensuales, registró una variación últimos doce meses a octubre de 1,77 por ciento.

Los precios de alimentos y energía disminuyeron 0,03 por ciento en el mes, alcanzando a 1,35 por ciento en los últimos doce meses (1,49 por ciento en setiembre).

**INFLACIÓN**  
(Variación porcentual últimos doce meses)



## INFLACIÓN (Variación porcentual últimos doce meses)



BCRPData <https://estadisticas.bcrp.gob.pe/10103G02021910>

	sep-18	oct-18	nov-18	dic-18	ene-19	feb-19	mar-19	abr-19	may-19	jun-19	jul-19	ago-19	sep-19	oct-19
<b>Inflación total</b>														
Mensual	0,19	0,08	0,12	0,18	0,07	0,13	0,73	0,20	0,15	-0,09	0,20	0,06	0,01	0,11
12 meses	1,28	1,84	2,17	2,19	2,13	2,00	2,25	2,59	2,73	2,29	2,11	2,04	1,85	1,88
<b>Inflación sin alimentos y energía</b>														
Mensual	0,04	0,06	0,07	0,34	0,05	0,12	1,02	0,04	0,14	0,02	0,12	0,14	0,01	0,23
12 meses	2,09	2,13	2,16	2,21	2,40	2,39	2,56	2,59	2,56	2,30	2,15	2,20	2,16	2,34
<b>Reponderada</b>														
Mensual	0,12	0,10	0,08	0,15	0,15	0,13	0,41	0,10	0,21	0,06	0,13	0,09	0,12	0,13
12 meses	1,78	1,86	1,85	1,86	1,90	1,87	1,89	1,91	2,01	1,84	1,78	1,74	1,74	1,77
<b>Tipo de cambio</b>														
Mensual	0,71	0,68	1,22	-0,32	-0,60	-0,67	-0,51	-0,03	0,86	-0,20	-1,07	2,65	-0,60	0,07
12 meses	2,01	2,55	4,14	3,63	4,00	2,25	1,62	2,27	1,79	1,67	0,42	2,72	1,39	0,78
<b>Precios de alimentos y energía</b>														
Mensual	0,37	0,11	0,19	-0,01	0,08	0,13	0,38	0,39	0,15	-0,21	0,30	-0,03	0,01	-0,03
12 meses	0,35	1,51	2,17	2,17	1,81	1,55	1,88	2,60	2,92	2,28	2,07	1,85	1,49	1,35

BCRPData <https://estadisticas.bcrp.gob.pe/10103C01021910>

- La inflación mensual en octubre fue mayor en 0,10 puntos porcentuales respecto a la inflación de setiembre, lo que reflejó el aumento del precio de las tarifas eléctricas, transporte nacional, agua y papa.

# NOTAS DE ESTUDIOS DEL BCRP

No. 78 - 7 de noviembre de 2019

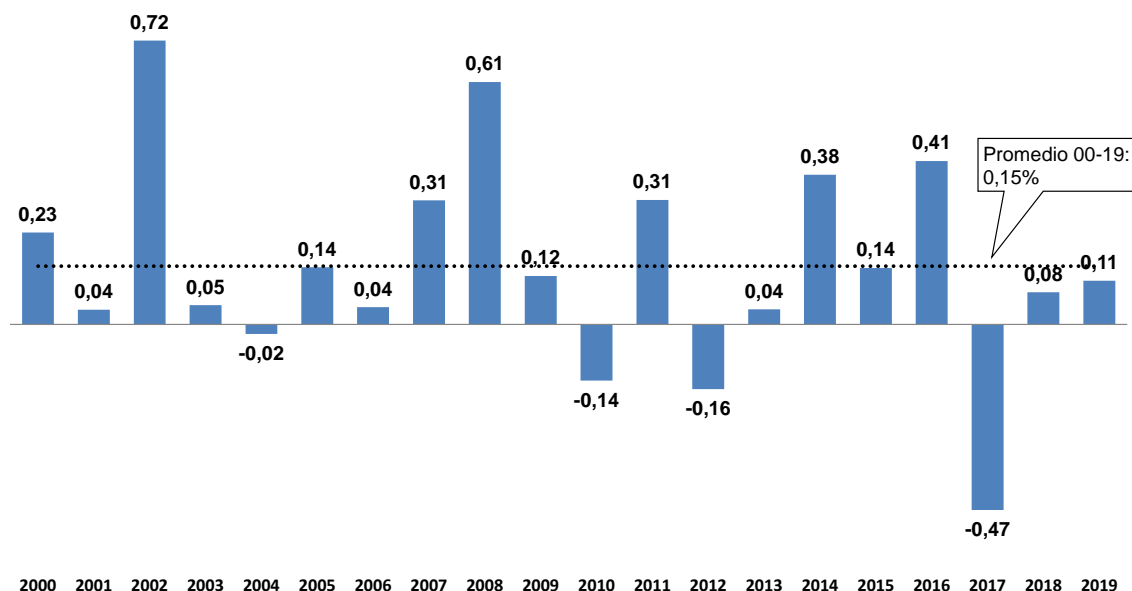
## Inflación: Octubre 2019 Variaciones porcentuales

	Peso	Promedio	2018	Setiembre 2019		Octubre 2019	
		2001-2018		Mes	12 meses	Mes	12 meses
<b>IPC</b>	<b>100,0</b>	<b>2,6</b>	<b>2,19</b>	<b>0,01</b>	<b>1,85</b>	<b>0,11</b>	<b>1,88</b>
<b>1. IPC sin alimentos y energía</b>	<b>56,4</b>	<b>2,1</b>	<b>2,21</b>	<b>0,01</b>	<b>2,16</b>	<b>0,23</b>	<b>2,34</b>
<b>i. Bienes</b>	<b>21,7</b>	<b>1,8</b>	<b>2,25</b>	<b>0,08</b>	<b>1,57</b>	<b>0,05</b>	<b>1,48</b>
Compra de vehículos	1,6	2,0	12,2	-0,5	2,9	0,3	2,3
Resto de bienes	20,0	1,8	1,4	0,1	1,4	0,0	1,4
<b>ii. Servicios</b>	<b>34,8</b>	<b>2,4</b>	<b>2,19</b>	<b>-0,03</b>	<b>2,52</b>	<b>0,33</b>	<b>2,86</b>
Educación	9,1	4,1	4,7	0,0	5,2	0,0	5,2
Alquileres	2,4	0,5	1,3	0,0	1,0	0,1	0,9
Pasaje urbano	8,5	2,4	1,0	0,0	1,1	0,9	2,0
Transporte nacional	0,3	3,7	2,2	-11,9	-0,2	2,8	2,6
Consumo de agua	1,6	4,4	0,0	1,0	4,0	1,0	5,0
Resto de servicios	12,8	1,1	1,2	0,1	1,1	0,1	1,2
<b>2. Alimentos y energía</b>	<b>43,6</b>	<b>3,2</b>	<b>2,17</b>	<b>0,01</b>	<b>1,49</b>	<b>-0,03</b>	<b>1,35</b>
<b>i. Alimentos</b>	<b>37,8</b>	<b>3,2</b>	<b>1,95</b>	<b>0,06</b>	<b>1,43</b>	<b>-0,23</b>	<b>1,13</b>
Carne de pollo	3,0	2,1	-1,3	-3,5	-6,3	0,1	-7,3
Papa	0,9	3,9	27,2	3,3	14,7	1,0	11,9
Limón	0,2	0,9	14,4	-10,6	10,2	-8,7	-6,5
Cebolla	0,4	6,9	54,3	-8,9	12,9	-6,9	-9,7
Tomate	0,2	5,1	14,1	0,0	-27,2	14,0	-15,2
Pescado fresco y congelado	0,7	3,0	-6,0	11,6	-2,0	-11,2	-5,1
Comidas fuera del hogar	11,7	3,6	2,2	0,2	1,8	0,1	1,7
Resto	20,8	3,0	0,6	0,1	1,8	0,0	2,0
<b>ii. Energía</b>	<b>5,7</b>	<b>2,8</b>	<b>3,67</b>	<b>-0,32</b>	<b>1,89</b>	<b>1,32</b>	<b>2,78</b>
Combustibles	2,8	2,5	5,3	-0,7	0,9	-0,1	-0,2
Gasolina y lubricantes	1,3	2,1	7,7	-1,2	1,5	0,0	-0,6
Gas	1,4	1,3	3,3	-0,3	0,2	-0,2	-0,1
Electricidad	2,9	2,6	2,4	0,0	2,7	2,4	5,2

BCRPData <https://estadisticas.bcrp.gob.pe/10103C02021910>



## IPC Variación porcentual de octubre



BCRPData <https://estadisticas.bcrp.gob.pe/10103G03021910>

### Contribución ponderada a la inflación de octubre

3. Los rubros con mayor contribución al alza fueron electricidad, pasaje urbano, tomate, palta y consumo de agua. Por el contrario, los rubros con mayor contribución ponderada negativa fueron pescado, cebolla, huevos, limón y papaya.

#### CONTRIBUCIÓN PONDERADA A LA INFLACIÓN: OCTUBRE 2019

Positiva	Peso	Var.%	Contribución	Negativa	Peso	Var.%	Contribución
Electricidad	2,9	2,4	0,08	Pescado fresco y congelado	0,7	-11,2	-0,09
Pasaje urbano	8,5	0,9	0,07	Cebolla	0,4	-6,9	-0,03
Tomate	0,2	14,0	0,03	Huevos	0,6	-3,6	-0,02
Palta	0,1	11,9	0,02	Limón	0,2	-8,7	-0,02
Consumo de agua	1,6	1,0	0,02	Papaya	0,2	-7,0	-0,01
Comidas fuera del hogar	11,7	0,1	0,01	Zanahoria	0,1	-8,7	-0,01
Olluco y similares	0,1	11,4	0,01	Otras frutas frescas	0,4	-1,4	-0,01
Papa	0,9	1,0	0,01	Otras hortalizas	0,4	-1,0	0,00
Transporte nacional	0,3	2,8	0,01	Manzana	0,2	-1,6	0,00
Leche en conserva	1,6	0,4	0,01	Plátano	0,3	-0,8	0,00
<b>Total</b>			<b>0,27</b>	<b>Total</b>			<b>-0,19</b>

BCRPData <https://estadisticas.bcrp.gob.pe/10103C03021910>

- a. **Electricidad (2,4 por ciento):** El alza corresponde principalmente a la actualización trimestral del componente de generación del precio. A ello se sumó la actualización de diversos cargos del componente de transmisión.
- b. **Pasaje urbano (0,9 por ciento):** Refleja el alza de la tarifa de las rutas alimentadoras del Metropolitano de S/ 0,5 a S/ 1,0 de fines de setiembre.
- c. **Tomate (14,0 por ciento):** La principal zona de procedencia es Lima en esta época, donde se registró una disminución de las siembras (-13 por ciento en el período junio-julio con respecto a la campaña anterior). A ello se sumó el menor abastecimiento del producto de primera calidad, debido a la variabilidad climática que afectó los rendimientos.
- d. **Palta (11,9 por ciento):** Alza del precio de la variedad “fuerte” (12,0 por ciento), que procede principalmente de los valles de Lima y Arequipa, por factores estacionales.
- e. **Consumo de agua (1,0 por ciento):** Alza autorizada por Sunass ante el cumplimiento parcial de las metas de gestión e inversión de Sedapal.
- f. **Comidas fuera del hogar (0,1 por ciento):** Las mayores alzas se registraron en tamales (0,6 por ciento), chicharrón de cerdo (0,3 por ciento) y cebiche (0,2 por ciento). Con este resultado, el rubro registró una variación últimos doce meses de 1,7 por ciento, mayor a la de los alimentos y bebidas dentro del hogar (0,8 por ciento).
- g. **Papa (1,0 por ciento):** Disminución de las siembras en Ica, principal región abastecedora en esta época del año (-32 por ciento en el período mayo-julio con respecto a la campaña anterior), que fueron parcialmente contrarrestadas por la mayor participación de Huánuco y Lima (incremento de siembras y clima más frío en la presente campaña).

### Principales disminuciones de precios del mes

- a. **Pescado (-11,2 por ciento):** Disminución del precio del bonito (-24,5 por ciento), perico (-7,5 por ciento) y jurel (-4,9 por ciento), que son las especies de mayor ponderación en la canasta de consumo. En la última pesca exploratoria de bonito a cargo de Imarpe se observaron tallas grandes y disponibilidad de esta especie. El perico se encuentra en plena campaña de pesca. En el caso de jurel, ante la mayor disponibilidad de esta especie, se aumentó el límite de pesca de 99 mil TM a 138 mil TM anuales.
- b. **Cebolla (-6,9 por ciento):** Aumento del abastecimiento procedente de Arequipa, de 256 TM diarias en setiembre a 361 TM diarias en octubre, pero sin alcanzar el nivel de octubre de 2018 (377 TM diarias). El precio mayorista disminuyó 35 por ciento con respecto a setiembre.
- c. **Huevos (-3,6 por ciento):** Alto nivel de oferta. La producción de huevos aumentó aproximadamente 9 por ciento en el período enero-octubre con respecto al mismo período del año anterior.
- d. **Limón (-8,7 por ciento):** Mayor producción estacional del cultivo. El precio del limón sutil en cajón en el mercado mayorista disminuyó 16 por ciento con respecto a setiembre.

# NOTAS DE ESTUDIOS DEL BCRP

No. 78 - 7 de noviembre de 2019

- e. **Papaya (-7,0 por ciento):** Mayor ingreso estacional del producto procedente de Madre de Dios, lo que repercutió en el precio a nivel mayorista (-19 por ciento).

## Indicadores de inflación tendencial

4. **Entre los indicadores tendenciales tres mostraron variaciones mensuales mayores y dos variaciones menores a las registradas en el mes previo.** En el caso de las variaciones anuales, cuatro de los indicadores registraron variaciones mayores a las de setiembre y dos variaciones menores. Todos los indicadores se mantuvieron dentro de la meta de inflación.

### INDICADORES TENDENCIALES MENSUALES DE INFLACIÓN

	Variación porcentual mensual						
	IPC	Reponderada <sup>1/</sup>	IPC sin alimentos y energía <sup>2/</sup>	Media acotada <sup>3/</sup>	Percentil 63 <sup>4/</sup>	Kernel <sup>5/</sup>	Subyacente por exclusión <sup>6/</sup>
ene-18	0,13	0,11	-0,13	0,16	0,19	0,10	0,16
feb-18	0,25	0,16	0,14	0,16	0,14	0,11	0,13
mar-18	0,49	0,38	0,85	0,25	0,18	0,13	0,77
abr-18	-0,14	0,09	0,01	0,12	0,12	0,16	0,14
may-18	0,02	0,11	0,17	0,14	0,16	0,18	0,20
jun-18	0,33	0,23	0,28	0,17	0,20	0,18	0,37
jul-18	0,38	0,20	0,27	0,23	0,20	0,18	0,20
ago-18	0,13	0,13	0,09	0,14	0,17	0,17	0,13
sep-18	0,19	0,12	0,04	0,08	0,09	0,18	0,11
oct-18	0,08	0,10	0,06	0,09	0,11	0,19	0,09
nov-18	0,12	0,08	0,07	0,08	0,09	0,20	0,10
dic-18	0,18	0,15	0,34	0,14	0,16	0,20	0,12
ene-19	0,07	0,15	0,05	0,17	0,23	0,19	0,13
feb-19	0,13	0,13	0,12	0,18	0,13	0,19	0,19
mar-19	0,73	0,41	1,02	0,20	0,20	0,18	0,85
abr-19	0,20	0,10	0,04	0,07	0,08	0,17	0,07
may-19	0,15	0,21	0,14	0,12	0,14	0,17	0,18
jun-19	-0,09	0,06	0,02	0,06	0,04	0,16	0,08
jul-19	0,20	0,13	0,12	0,09	0,11	0,15	0,18
ago-19	0,06	0,09	0,14	0,09	0,10	0,14	0,16
sep-19	0,01	0,12	0,01	0,11	0,14	0,14	0,10
oct-19	0,11 ↑	0,13 ↑	0,23 ↑	0,14 ↑	0,11 ↓	0,14 →	0,08 ↓

BCRPData <https://estadisticas.bcrp.gob.pe/10103C04021910>

# NOTAS DE ESTUDIOS DEL BCRP

No. 78 - 7 de noviembre de 2019

## INDICADORES TENDENCIALES ANUALES DE INFLACIÓN

	Variación porcentual 12 meses						
	IPC	Reponderada <sup>1/</sup>	IPC sin alimentos y energía <sup>2/</sup>	Media acotada <sup>3/</sup>	Percentil 63 <sup>4/</sup>	Kernel <sup>5/</sup>	Subyacente por exclusión <sup>6/</sup>
2001-2018							
Var% promedio	2,63	2,55	2,14	2,65	2,58	2,70	2,60
Desv. estándar	0,31	0,14	0,23	0,12	0,13	0,13	0,17
ene-18	1,25	2,14	1,97	1,94	1,77	1,60	2,29
feb-18	1,18	2,08	1,97	1,84	1,60	1,43	2,18
mar-18	0,36	1,94	1,99	1,58	1,50	1,29	2,16
abr-18	0,48	1,84	1,91	1,56	1,49	1,21	2,12
may-18	0,93	1,82	2,00	1,57	1,56	1,21	2,10
jun-18	1,43	1,89	2,23	1,61	1,67	1,26	2,32
jul-18	1,62	1,92	2,33	1,73	1,72	1,34	2,38
ago-18	1,07	1,78	2,04	1,72	1,72	1,45	2,38
sep-18	1,28	1,78	2,09	1,72	1,71	1,58	2,44
oct-18	1,84	1,86	2,13	1,76	1,76	1,72	2,48
nov-18	2,17	1,85	2,16	1,76	1,80	1,86	2,49
dic-18	2,19	1,86	2,21	1,79	1,82	1,98	2,57
ene-19	2,13	1,90	2,40	1,80	1,86	2,08	2,53
feb-19	2,00	1,87	2,39	1,81	1,85	2,16	2,59
mar-19	2,25	1,89	2,56	1,76	1,87	2,22	2,67
abr-19	2,59	1,91	2,59	1,71	1,83	2,24	2,60
may-19	2,73	2,01	2,56	1,69	1,82	2,22	2,58
jun-19	2,29	1,84	2,30	1,58	1,66	2,20	2,29
jul-19	2,11	1,78	2,15	1,44	1,57	2,16	2,27
ago-19	2,04	1,74	2,20	1,39	1,50	2,13	2,29
sep-19	1,85	1,74	2,16	1,41	1,55	2,09	2,28
oct-19	1,88 ↑	1,77 ↑	2,34 ↑	1,46 ↑	1,56 ↑	2,05 ↓	2,27 ↓

<sup>1/</sup> Reponderada: Reduce el peso de los rubros con mayor volatilidad, dividiendo las ponderaciones originales de cada rubro entre la desviación estándar de sus variaciones porcentuales mensuales.

<sup>2/</sup> IPC sin alimentos y energía: IPC excluyendo alimentos, combustibles y electricidad.

<sup>3/</sup> Media acotada: Promedio ponderado de las variaciones porcentuales de precios ubicadas entre los percentiles 34 y 84.

<sup>4/</sup> Percentil 63: Corresponde a la variación porcentual del rubro ubicado en el percentil 63.

<sup>5/</sup> Kernel: IPC construido como promedio móvil ponderado.

<sup>6/</sup> Subyacente por exclusión: IPC excluyendo los alimentos que presentan la mayor variabilidad en la variación mensual de sus precios, así como también pan, arroz, fideos, aceites, combustibles, servicios públicos y de transporte.

BCRPData <https://estadisticas.bcrp.gob.pe/10103C05021910>

## Índices de dispersión

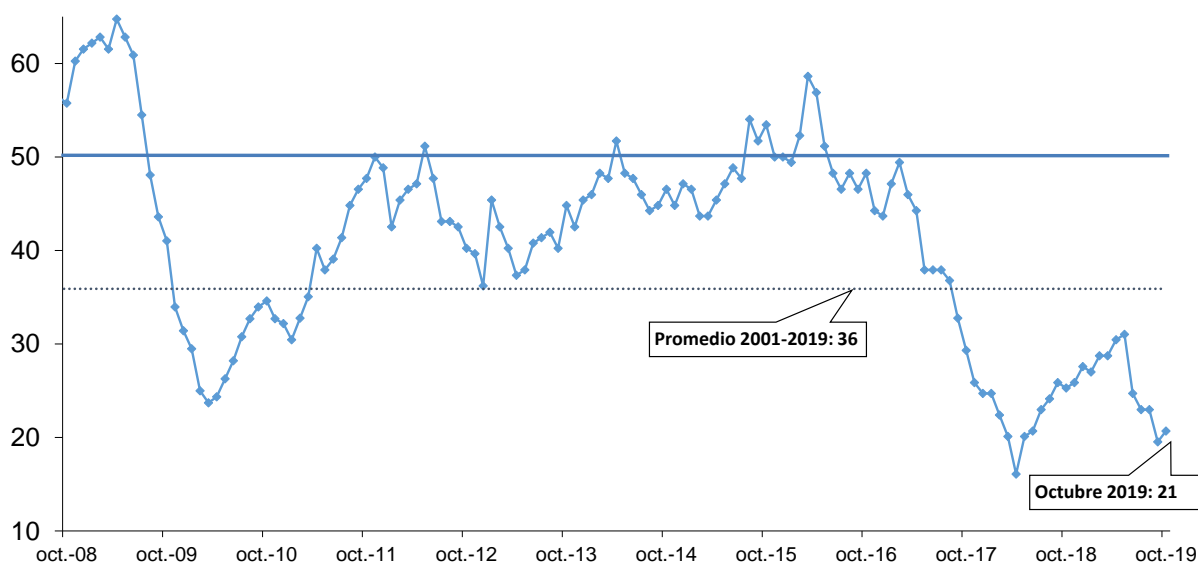
5. En octubre el índice de dispersión del IPC aumentó ligeramente respecto al registrado en setiembre. El porcentaje de rubros con variación mayor a 3 por ciento en los últimos doce meses fue 21 por ciento, por debajo de su promedio 2001-2019 (36 por ciento).



# NOTAS DE ESTUDIOS DEL BCRP

No. 78 - 7 de noviembre de 2019

**Porcentaje de rubros del IPC con variación interanual de precios mayor a 3%**



	nov-18	dic-18	ene-19	feb-19	mar-19	abr-19	may-19	jun-19	jul-19	ago-19	sep-19	oct-19
Índice	26	28	27	29	29	30	31	25	23	23	20	21
Número de rubros:												
Rubros con variación mayor a 3%	45	48	47	50	50	53	54	43	40	40	34	36
Rubros con variación menor a 3%	129	126	127	124	124	121	120	131	134	134	140	138

BCRPData <https://estadisticas.bcrp.gob.pe/10103G04021910>

**6. El índice de dispersión de las tasas de inflación sin alimentos y energía (que comprende los rubros de precios en promedio más estables) aumentó respecto del mes previo, alcanzando un 15 por ciento.** El índice de precios sin alimentos y energía está compuesto por 89 rubros, de los cuales 52 son clasificados como bienes y 37 como servicios. Del total de estos el 15 por ciento muestra un incremento en los últimos 12 meses mayor a 3 por ciento.

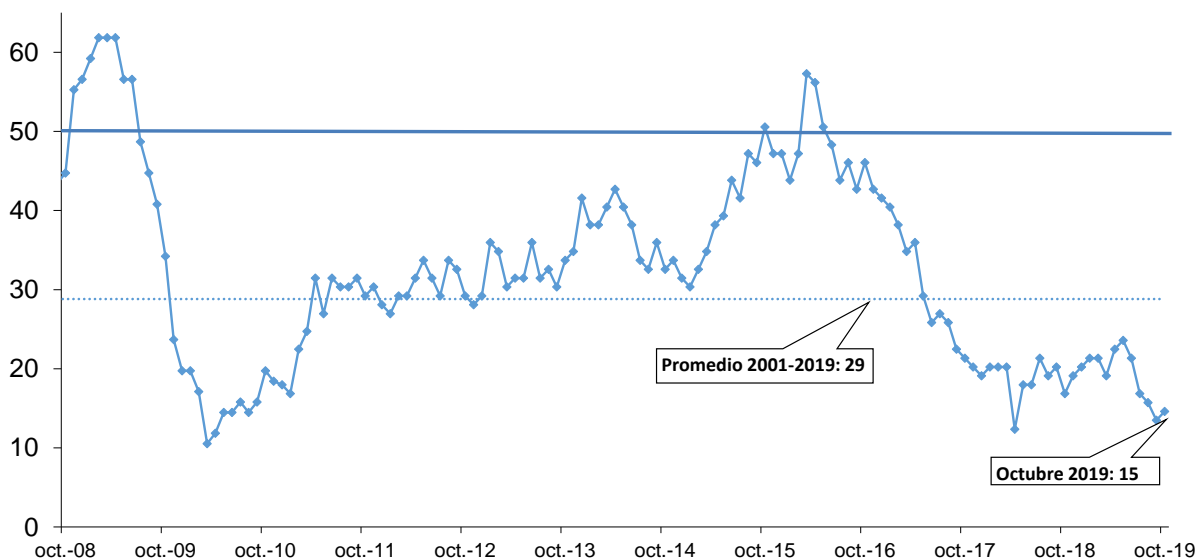




# NOTAS DE ESTUDIOS DEL BCRP

No. 78 - 7 de noviembre de 2019

**Porcentaje de rubros del IPC sin alimentos y energía con variación interanual de precios mayor a 3%**

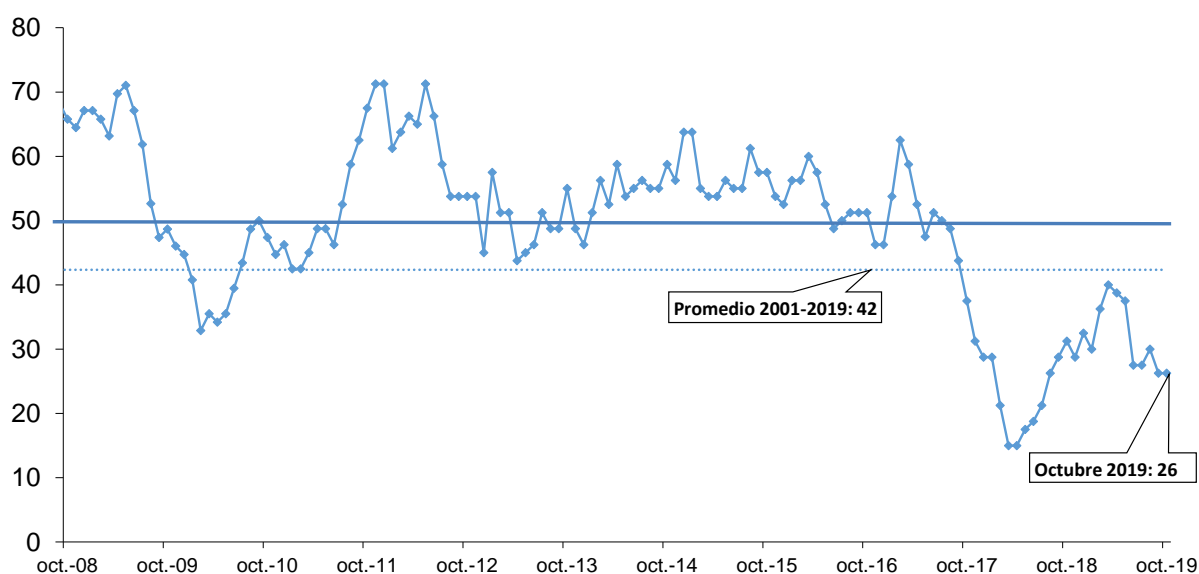


	nov-18	dic-18	ene-19	feb-19	mar-19	abr-19	may-19	jun-19	jul-19	ago-19	sep-19	oct-19
Índice	19	20	21	21	19	22	24	21	17	16	13	15
Número de rubros:												
Rubros sin alimentos y energía con variación mayor a 3%	17	18	19	19	17	20	21	19	15	14	12	13
Rubros sin alimentos y energía con variación menor a 3%	72	71	70	70	72	69	68	70	74	75	77	76

BCRPData <https://estadisticas.bcrp.gob.pe/10103G05021910>

**7. El índice de dispersión de alimentos con variación mayor a 3 por ciento en los últimos 12 meses fue 26 por ciento en setiembre, manteniéndose por debajo de sus niveles promedio de largo plazo.**

## Porcentaje de alimentos con variación interanual de precios mayor a 3%



	nov-18	dic-18	ene-19	feb-19	mar-19	abr-19	may-19	jun-19	jul-19	ago-19	sep-19	oct-19
Índice	29	33	30	36	40	39	38	28	28	30	26	26
Número de rubros:												
Alimentos con variación mayor a 3%	23	26	24	29	32	31	30	22	22	24	21	21
Alimentos con variación menor a 3%	57	54	56	51	48	49	50	58	58	56	59	59

BCRPData <https://estadisticas.bcrp.gob.pe/10103G06021910>

## Inflación por ciudades

8. En octubre la inflación nacional fue 0,14 por ciento en el mes y 2,00 por ciento en los últimos 12 meses (1,98 por ciento en setiembre).

### IPC Nacional: Octubre 2019

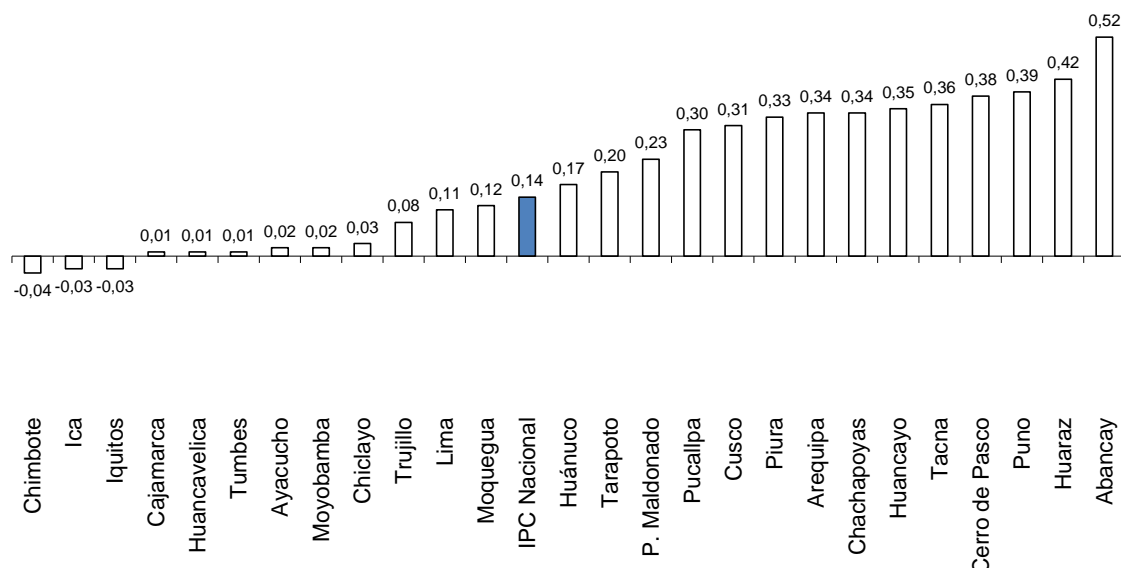
#### Variación porcentual

	Peso	Mes	12 meses
<b>INDICE GENERAL</b>	<b>100,0</b>	<b>0,14</b>	<b>2,00</b>
Alimentos y bebidas	39,8	-0,07	1,51
Vestido y calzado	5,7	0,01	0,67
Alquiler de vivienda, combustibles y electricidad	8,7	0,94	3,09
Muebles, enseres y mantenimiento de la vivienda	5,6	-0,02	1,23
Cuidados y conservación de la salud	3,5	0,18	2,18
Transportes y comunicaciones	15,8	0,47	1,49
Esparcimiento, diversión, servicios culturales y de enseñanza	14,1	0,06	4,08
Otros bienes y servicios	6,8	0,11	1,83

BCRPData <https://estadisticas.bcrp.gob.pe/10103C06021910>

9. Los mayores aumentos mensuales de precios se registraron en Abancay (0,52 por ciento), Huaraz (0,42 por ciento), Puno (0,39 por ciento) y Cerro de Pasco (0,38 por ciento).

## INFLACIÓN DE OCTUBRE 2019 POR CIUDADES (Variación porcentual mensual)



BCRPData <https://estadisticas.bcrp.gob.pe/10103G07021910>

### Rubros de mayor contribución al alza a la inflación del mes

Abancay	Peso	Var%	Contr. Pond.
Papa	1,5	22,4	0,47
Comidas fuera del hogar	14,0	0,4	0,07
Cítricos	0,7	5,0	0,05
Carne de res	2,5	1,7	0,05
Olluco y similares	0,2	19,3	0,04

Huaraz	Peso	Var%	Contr. Pond.
Tomate	0,3	46,2	0,11
Otras frutas frescas	0,4	35,3	0,11
Pasaje urbano	6,1	1,2	0,08
Electricidad	2,5	2,0	0,06
Palta	0,2	21,3	0,06

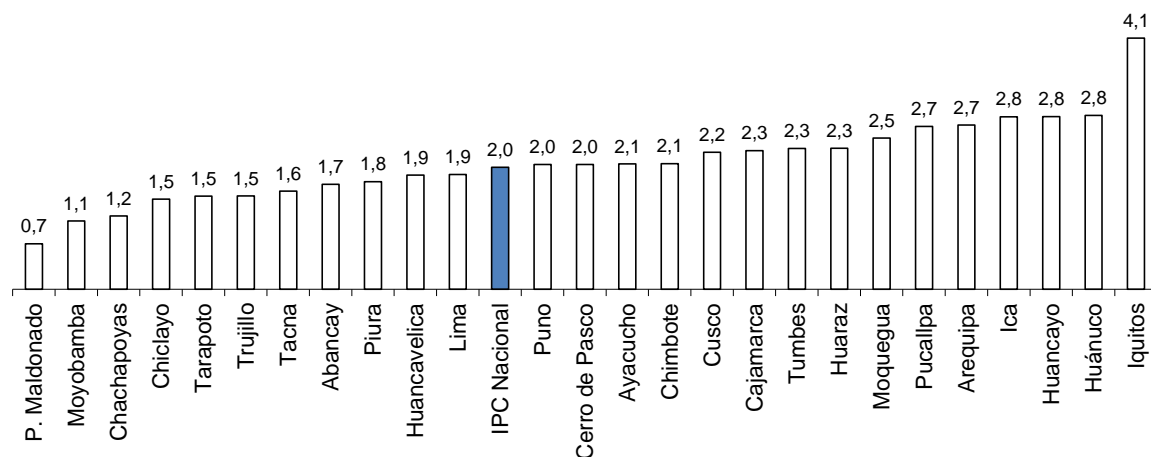
Puno	Peso	Var%	Contr. Pond.
Manzana	0,6	13,8	0,08
Papa	1,8	4,0	0,07
Electricidad	2,3	2,6	0,06
Quesos	1,1	4,2	0,04
Legumbres frescas	0,4	9,9	0,04

Cerro de Pasco	Peso	Var%	Contr. Pond.
Papa	2,6	12,6	0,44
Carne de carnero	1,6	4,3	0,07
Comidas fuera del hogar	11,5	0,5	0,06
Electricidad	2,1	2,0	0,05
Quesos	0,6	6,4	0,04

BCRPData <https://estadisticas.bcrp.gob.pe/10103C07021910>

10. Las ciudades con mayor inflación en los últimos 12 meses fueron Iquitos (4,1 por ciento), Huánuco (2,8 por ciento), Huancayo (2,8 por ciento) e Ica (2,8 por ciento). Los rubros con mayores contribuciones a la inflación anual fueron pasaje urbano, papa, cerveza, comidas fuera del hogar y matrícula y pensión de enseñanza.

## INFLACIÓN POR CIUDADES OCTUBRE 2019 (Variación porcentual últimos doce meses)



BCRPData <https://estadisticas.bcrp.gob.pe/10103G08021910>

### Rubros de mayor contribución al alza a la inflación últimos doce meses

Iquitos	Peso Var%		Contr. Pond.
Comidas fuera del hogar	17,1	5,6	1,08
Pasaje urbano	6,7	12,5	0,91
Cerveza	2,0	15,5	0,33
Otras hortalizas	1,7	11,7	0,29
Pan	2,4	11,6	0,24

Huánuco	Peso Var%		Contr. Pond.
Matrícula y pensión de enseñanza	6,2	6,8	0,51
Papa	2,1	19,1	0,46
Comidas fuera del hogar	13,5	2,6	0,41
Cerveza	1,2	17,9	0,23
Electricidad	2,4	6,7	0,17

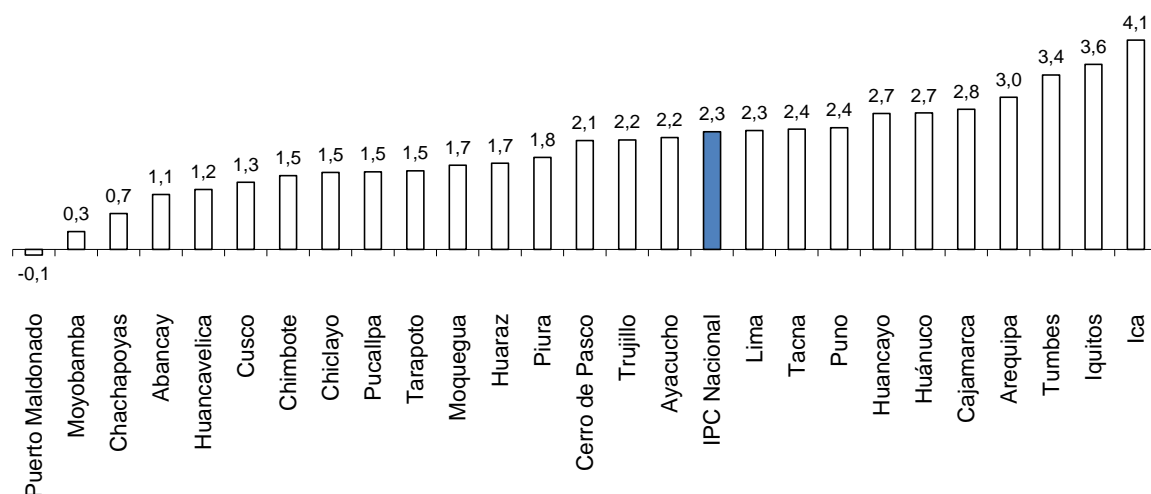
Huancayo	Peso Var%		Contr. Pond.
Matrícula y pensión de enseñanza	8,2	8,4	0,76
Papa	1,5	33,6	0,55
Comidas fuera del hogar	12,7	3,0	0,46
Cerveza	1,0	17,5	0,17
Electricidad	2,3	6,6	0,17

Ica	Peso Var%		Contr. Pond.
Pasaje urbano	9,7	5,4	0,61
Empleados del hogar	1,4	14,3	0,36
Comidas fuera del hogar	11,3	2,2	0,28
Papa	1,0	27,5	0,27
Matrícula y pensión de enseñanza	5,7	3,9	0,27

BCRPData <https://estadisticas.bcrp.gob.pe/10103C08021910>

**11. La variación anual del IPC nacional sin alimentos y energía fue 2,3 por ciento.** En nueve ciudades se registró una variación de precios mayor a la de Lima, mientras que 16 ciudades registraron una variación menor.

## INFLACIÓN SIN ALIMENTOS Y ENERGÍA POR CIUDADES OCTUBRE 2019 (Variación porcentual últimos doce meses)



BCRPData <https://estadisticas.bcrp.gob.pe/10103G09021910>

### Rubros de mayor contribución al alza a la inflación sin alimentos y energía últimos doce meses

Ica	Peso	Var%	Contr. Pond.
Pasaje urbano	9,7	5,4	0,61
Empleados del hogar	1,4	14,3	0,36
Matrícula y pensión de enseñanza	5,7	3,9	0,27
Productos medicinales	2,0	9,7	0,16
Artículos del cuidado personal	5,5	2,3	0,11

Iquitos	Peso	Var%	Contr. Pond.
Pasaje urbano	6,7	12,5	0,91
Matrícula y pensión de enseñanza	3,6	5,5	0,22
Pasaje de avión	0,7	39,1	0,14
Productos medicinales	1,7	4,8	0,07
Empleados del hogar	1,2	5,1	0,06

Tumbes	Peso	Var%	Contr. Pond.
Pasaje urbano	7,3	13,0	1,04
Matrícula y pensión de enseñanza	4,9	4,4	0,23
Ropa para mujeres y niñas mayores	1,8	4,2	0,08
Productos medicinales	2,3	3,3	0,08
Consultas médicas	0,3	14,8	0,05

Arequipa	Peso	Var%	Contr. Pond.
Matrícula y pensión de enseñanza	8,3	4,5	0,46
Pasaje urbano	8,0	4,1	0,39
Transporte nacional	1,2	12,2	0,13
Empleados del hogar	1,2	4,5	0,09
Alquiler de vivienda	1,3	4,4	0,06

BCRPData <https://estadisticas.bcrp.gob.pe/10103C09021910>

### Tipo de cambio Multilateral

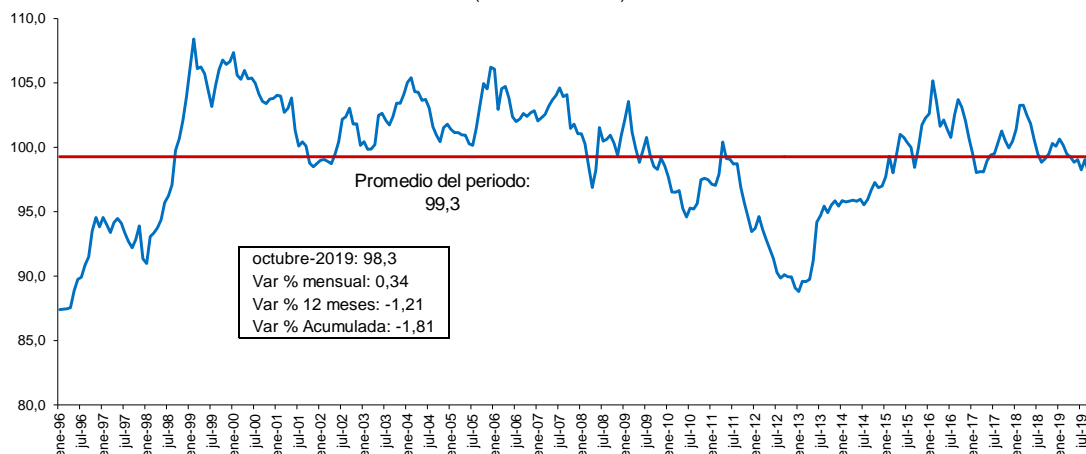
12. En términos nominales, se registró una depreciación multilateral de 0,34 por ciento en octubre, en línea con la depreciación nominal del sol frente al dólar en 0,07 por ciento. La depreciación nominal del Sol/Canasta es reflejo, principalmente, de la depreciación del sol frente al yuan chino y al euro (0,38 y 0,52 por ciento, respectivamente). Este resultado se explicaría por la apreciación de ambas monedas

# NOTAS DE ESTUDIOS DEL BCRP

No. 78 - 7 de noviembre de 2019

frente al dólar en un contexto de postura expansiva de la Fed. En el caso de China, la apreciación se explicó también en parte por las menores tensiones comerciales con Estados Unidos en el último mes.

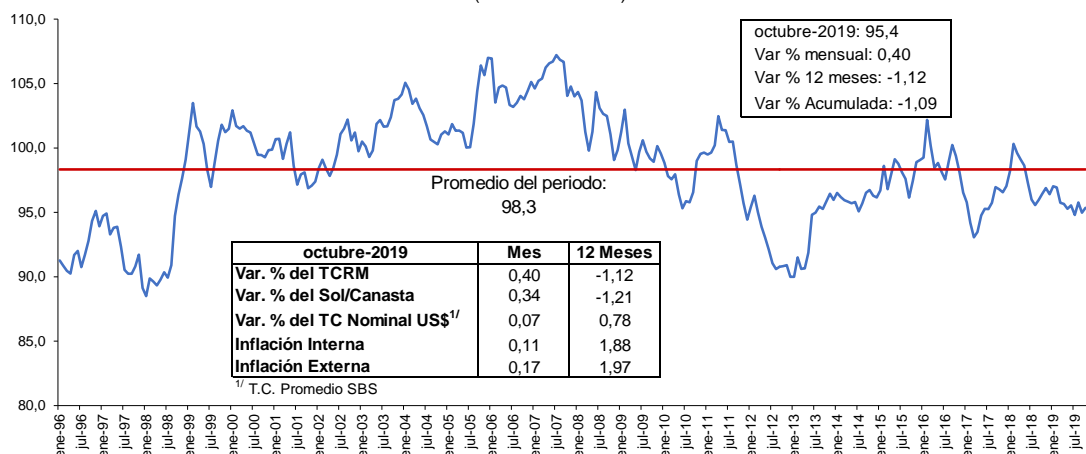
**Tipo de Cambio Nominal Multilateral**  
(Índice 2009=100)



BCRPData <https://estadisticas.bcrp.gob.pe/10103G10021910>

**13. En octubre se registró una depreciación real multilateral de 0,40 por ciento, la cual resultó de una depreciación nominal del Sol/Canasta de 0,34 por ciento y de una inflación interna (0,11 por ciento) menor a la inflación externa multilateral (0,17 por ciento). En términos anuales, se registra una apreciación real multilateral de 1,12 por ciento.**

**Tipo de Cambio Real Multilateral**  
(Índice 2009=100)



BCRPData <https://estadisticas.bcrp.gob.pe/10103G11021910>

**14. En términos reales, destacó la apreciación bilateral con nuestros socios comerciales de América Latina como México (1,9 por ciento) y Brasil (1,2 por ciento).**

# NOTAS DE ESTUDIOS DEL BCRP

No. 78 - 7 de noviembre de 2019

## Tipo de Cambio Real Multilateral por componentes Octubre 2019 (Variación porcentual mensual)

	Pond.	TCR Bilateral	Sol / Unidad Monetaria	Inflación Externa 1/
<b>PAISES DESARROLLADOS</b>	<b>42,5</b>	<b>0,2</b>	<b>0,2</b>	<b>0,2</b>
ESTADOS UNIDOS	21,3	0,0	0,1	0,1
JAPON	4,1	-0,5	-0,6	0,2
CANADA	2,0	0,6	0,5	0,2
SUIZA	2,8	-0,5	-0,2	-0,2
ALEMANIA	2,8	0,5	0,5	0,1
ESPAÑA	3,5	1,4	0,5	1,0
ITALIA	1,7	0,4	0,5	0,0
PAISES BAJOS	2,1	0,7	0,5	0,2
BELGICA	1,0	0,8	0,5	0,4
REINO UNIDO	1,2	2,6	2,6	0,1
<b>ASIA</b>	<b>39,5</b>	<b>0,5</b>	<b>0,5</b>	<b>0,1</b>
CHINA	29,4	0,4	0,4	0,1
COREA DEL SUR	4,3	1,2	1,1	0,2
INDIA	4,3	0,4	0,5	0,0
TAILANDIA	0,7	0,5	0,8	-0,2
TAIWAN	0,8	1,6	1,4	0,4
<b>AMERICA LATINA</b>	<b>18,0</b>	<b>0,5</b>	<b>0,3</b>	<b>0,3</b>
BRASIL	5,1	1,2	0,9	0,4
CHILE	3,4	0,1	-0,3	0,5
ECUADOR	3,5	-0,1	0,1	-0,1
MEXICO	3,0	1,9	1,5	0,6
COLOMBIA	3,0	-0,9	-0,8	0,1
<b>TCRM</b>	<b>100,0</b>	<b>0,4</b>	<b>0,3</b>	<b>0,2</b>
<i>Indice (2009=100)</i>		95,4	98,3	128,3

1/ Datos de inflación proyectados para la mayoría de países.

BCRPData <https://estadisticas.bcrp.gob.pe/10103C10021910>

**15. En los últimos 12 meses, se registró una apreciación real multilateral de 1,12 por ciento.** Esta se asocia a una apreciación nominal del Sol/Canasta de 1,21 por ciento y a una inflación interna (1,88 por ciento) menor a la inflación externa multilateral (1,97 por ciento).

# NOTAS DE ESTUDIOS DEL BCRP

No. 78 - 7 de noviembre de 2019

## Tipo de Cambio Real Multilateral por componentes

Octubre 2019

(Variación porcentual doce meses)

	Pond.	TCR Bilateral	Sol / Unidad	Inflación Externa <sup>1/</sup>
<b>PAISES DESARROLLADOS</b>	<b>42,5</b>	<b>-0,6</b>	<b>0,1</b>	<b>1,2</b>
ESTADOS UNIDOS	21,3	0,5	0,8	1,6
JAPON	4,1	3,3	5,0	0,2
CANADA	2,0	-0,6	-0,5	1,8
SUIZA	2,8	-1,2	0,9	-0,2
ALEMANIA	2,8	-2,8	-2,9	2,0
ESPAÑA	3,5	-4,6	-2,9	0,1
ITALIA	1,7	-4,4	-2,9	0,3
PAISES BAJOS	2,1	-2,3	-2,9	2,6
BELGICA	1,0	-4,1	-2,9	0,7
REINO UNIDO	1,2	-2,0	-1,9	1,8
<b>ASIA</b>	<b>39,5</b>	<b>-0,4</b>	<b>-1,0</b>	<b>2,6</b>
CHINA	29,4	-0,6	-1,7	3,0
COREA DEL SUR	4,3	-5,3	-3,5	-0,1
INDIA	4,3	5,7	4,4	3,1
TAILANDIA	0,7	6,9	8,8	0,1
TAIWAN	0,8	-0,1	1,5	0,3
<b>AMERICA LATINA</b>	<b>18,0</b>	<b>-4,0</b>	<b>-4,5</b>	<b>2,4</b>
BRASIL	5,1	-6,3	-7,2	2,9
CHILE	3,4	-4,6	-5,0	2,3
ECUADOR	3,5	-1,0	0,8	0,1
MEXICO	3,0	0,6	-0,5	3,0
COLOMBIA	3,0	-7,5	-9,1	3,8
<b>TCRM</b>	<b>100,0</b>	<b>-1,1</b>	<b>-1,2</b>	<b>2,0</b>

1/ Datos de inflación proyectados para la mayoría de países.

BCRPData <https://estadisticas.bcrp.gob.pe/10103C11021910>

Departamento de Estadísticas de Precios  
Subgerencia de Estadísticas Macroeconómicas  
Gerencia de Información y Análisis Económico  
Gerencia Central de Estudios Económicos